

**Západočeská univerzita v Plzni**

**Pedagogická fakulta**

**Katedra psychologie**

**PSYCHOLOGICKÁ ANALÝZA SVĚŘOVÁNÍ  
DÍTĚTE DO PÉČE PRARODIČŮ**

***Bakalářská práce***

**Karolína Uzlová**

Psychologie se zaměřením na vzdělávání (2010-2013)

Vedoucí práce: Mgr. Vladimíra Lovasová, Ph.D

Plzeň, duben 2013

## **Poděkování**

Ráda bych na tomto místě poděkovala své vedoucí práce, Mgr. Vladimíře Lovasové, Ph. D, za její cenné připomínky i rady a pedagogické vedení práce. Můj dík zároveň patří organizacím Rozum a cit a Tady a teď, které mi při bakalářské práce pomohly zprostředkováním kontaktů na prarodiče pěstouny. V neposlední řadě chci poděkovat respondentů, kteří se výzkumné sondy zúčastnili, bez nichž by tato práce stěží vznikla.

## **Prohlášení**

Prohlašuji, že jsem předloženou závěrečnou práci vypracovala samostatně s použitím zdrojů informací a literárních pramenů, které uvádím v příloženém seznamu literatury.

V Plzni dne 22. dubna 2013

.....

# Obsah

<b>Obsah .....</b>	<b>3</b>
<b>Seznam zkratek.....</b>	<b>5</b>
<b>Úvod .....</b>	<b>6</b>
<b>Kapitola 1</b>	
<b>Rodina .....</b>	<b>8</b>
1.1 Funkce rodiny .....	9
1.2 Vývojový cyklus rodiny .....	10
1.4 Role rodiče.....	13
1.4.1 Role matky .....	14
1.4.2 Role otce .....	15
<b>Kapitola 2</b>	
<b>Prarodiče.....</b>	<b>18</b>
2.1 Zralost pro roli prarodiče.....	18
2.2 Role prarodiče a jeho vztahy k vnoučeti.....	19
2.2.1 Role babiček.....	21
2.2.2 Role dědečků.....	22
2.2.3 Čtyři sociální role .....	22
2.3 Uspokojení psychických potřeb prarodiče.....	23
2.4 Typologie prarodičů .....	24
<b>Kapitola 3</b>	
<b>Náhradní výchova .....</b>	<b>26</b>
3.1 Historie náhradní výchovy.....	26
3.2 Typy náhradní výchovy.....	30
3.2.1 Ústavní výchova .....	32
3.2.2 Osvojení, adopce .....	33
3.2.3 Poručenská péče .....	35
3.2.4 Pěstounská péče.....	35
3.2.5 Hostitelská péče.....	36
3.2.6 Svěření do výchovy .....	37

## **Kapitola 4**

<b>Specifika pěstounské péče prarodičů.....</b>	<b>38</b>
4.1 Pěstounská péče prarodičů z pohledu různých vědních disciplín .....	38
4.2 Charakteristické vlastnosti pěstounské péče prarodičů .....	39
3.2.1 Pozitiva a negativa pěstounské péče prarodičů .....	40
4.3 Přístupy prarodiče a vnoučete k situaci pěstounské péče .....	42
4.3.1 Přístupy prarodiče k pěstounské péči svého vnoučete .....	42
4.3.2 Přístupy dítěte na svěření do pěstounské péče prarodičů .....	43
4.4 Statistiky .....	44

## **Kapitola 5**

<b>Přehled cizojazyčných výzkumů.....</b>	<b>45</b>
---	-----------

## **Kapitola 6**

<b>Výzkumná sonda – emocionalita u prarodičů pěstounů .....</b>	<b>48</b>
6.1 Cíle výzkumné sondy .....	48
6.2 Popis metody.....	48
6.2.1 Dotazník SUPSO .....	49
6.2.2 Polostrukturovaný rozhovor .....	50
6.3 Popis vzorku .....	50
6.3.1 Vzorek v SUPSO .....	50
6.3.2 Vzorek v rozhovorech.....	52
6.4 Rozbor výsledků výzkumné sondy.....	52
6.4.1 Rozbor výsledků dotazníku SUPSO .....	52
6.4.2 Rozbor výsledků rozhovoru .....	56
6.5 Sumarizace výsledků výzkumu .....	61
<b>Závěr .....</b>	<b>63</b>
<b>Resumé .....</b>	<b>65</b>
<b>Summary .....</b>	<b>66</b>
<b>Seznam použité literatury .....</b>	<b>67</b>
<b>Seznam obrázků.....</b>	<b>70</b>
<b>Seznam tabulek .....</b>	<b>71</b>
<b>Příloha 1 .....</b>	<b>72</b>

## **Seznam zkratek**

ČSÚ: Český statistický úřad

DD: dětský domov

MPSV: Ministerstvo práce a sociálních věcí

NRP: náhradní rodinná péče

PP: pěstounská péče

SPOD: Sociálně-právní ochrana dětí

WHO: Světová zdravotnická organizace

## Úvod

Motivaci k výběru tématu pěstounské péče prarodičů jsem získala díky organizaci Rozum a Cít, kde jsem dobrovolníkem a setkávám se mimo jiné i s prarodiči pěstouny. Práce také reaguje na plánované změny zákona v obecné problematice pěstounské péče a na chystané změny i v pěstounské péči prarodičů.

Téma jsem si zvolila proto, že je velmi zajímavé a bohužel v českých publikacích opomíjené. Existuje rozsáhlá nabídka publikací o pěstounství, ale ta se podrobněji nezabývá úskalím prarodičů jako pěstounů. Ti mají v mnoha ohledech odlišnou pozici od „cizích“ pěstounů. Proto je koncepce teoretické části taková, aby komplexně popsala problematiku spojenou s pěstounskou péčí prarodičů.

V každé kapitole budou nejprve objasněny pojmy, kterých se kapitola týká. První kapitola se bude věnovat rodičovství, kdy se ukazuje důležitost této problematiky pro dítě i prarodiče. Bude se věnovat funkcím a vývojovým cyklům rodiny. Kapitola bude popisovat obecně mateřskou a otcovskou roli, potom ji hodnotit z hlediska ontogeneze dítěte a na závěr bude uvedena typologie otcovské role. Pro dítě je pro jeho psychický i sociální vývoj důležité, aby žilo ve fungující rodině, kde jsou plně zajištěny jeho základní potřeby a role rodičů. Pro prarodiče je důležité, že se opět dostávají do role rodiče leckdy nenadále a v pokročilém věku. Druhá kapitola se bude zabývat právě prarodiči. Bude popisovat zralost a roli babičky a dědečka. Opět bude uvedena jejich typologie. Kapitola popíše vývojové stádium, ve kterém jsou prarodiče pěstouni, když se opět mají stát hlavními vychovateli. Ve třetí kapitole bude popsána problematika náhradní rodinné péče, kdy se nejprve bude uvedena historie. Podrobně budou popsány všechny typy péče u nás. U jednotlivých typů budou nejdříve uvedeny zákony, které se jich týkají a potom obecně popíšeme typy obecně. Dále bude vždy uveden psychický dopad na dítě, které se do této formy péče dostalo a psychický dopad pro pečující osoby. Na konci podkapitol bude uvedena statistika formy péče v České republice. Poslední kapitola se bude věnovat specifickým pěstounské péče prarodičů. Uvede pohledy vědních disciplín na problematiku, popíše její charakteristické prvky, pozitiva i negativa. Dále podá přehled o přístupech prarodiče a dítěte k situaci pěstounství, na závěr bude opět uvedena statistika.

Praktická část by nemohla kvalitně a komplexně zmapovat celou problematiku pěstounské péče prarodičů, práce by proto měla podávat orientační pohled na problematiku. Z těchto důvodů bude také zaměřena pouze na emocionalitu prarodičů. Data problematiky budou získána pomocí standardizovaného dotazníku SUPSO. Bude vytvořena druhá skupina ke skupině

pěstounů, kde respondenti budou pouze prarodiče. Díky komparaci výsledků budeme moci lépe popsat změnu emocionality u prarodičů pěstounů. Kvalitativní výzkumná sonda bude provedena metodou rozhovoru. V rozhovorech se budeme snažit najít odpovědi na okruhy otázek týkající se příčin pěstounské péče a subjektivní prožívání prarodičů pěstounů této situace.

## Kapitola 1

### Rodina

V první kapitole se budeme věnovat rodině a rodičovským rolím. Kapitola je stěžejní pro uvědomění si základních informací o rodině, kterou v pěstounské péči musí prarodiče dítěti zabezpečit.

Psychologický slovník uvádí, že „*rodina je společenská skupina spojená manželstvím nebo pokrevními vztahy a odpovědností a vzájemnou pomocí*“ (Hartl, 1993, str. 181). Matějček a Dytrych rozšiřují definici rodiny o společensko-kulturní pohled. „*Rodina je jedinou společenskou skupinou, která existuje na naší planetě bez ohledu na společenské zřízení či geografickou oblast. Liší se pochopitelně růzností a svých forem a vnitřních zákonitostí, ale některé hlavní rysy z ní tvoří jednotku, která je všudypřítomná*“ (Matějček, Dytrych, 1997, str. 14). Dále je rodina popsána jako malá, neformální sociální skupina, která je svazkem lidí, který vznikl manželstvím, pokrevním příbuzenstvím nebo adopcí. Tato skupina lidí žije ve společné domácnosti a spolupracuje společně na dělbě rolí (Miňhová, 2004, str. 278). Sociologové rodinu považují za primární, referenční a malou sociální skupinu.

Matoušek a Pazlarová kritizují úzkost definic, které se opírají o příbuzenství jako u definice z psychologického slovníku. Tvrdí, že pojem rodina není jednoznačně definovatelný. Za důležitou součástí definice pokládají citovou vazbu mezi jednotlivci, kteří spolu žijí. V současné době spolu lidé žijí, aniž by svazek měli stvrzený institucí, mohou mít i dítě. Nemusí to být jen jedinci opačného pohlaví, mohou být i stejného. Sňatek v dnešní době nezaručuje doživotní trvání vztahu. Existují náhradní rodiny, kde dítě není vázáno biologickým poutem. Výjimkou nejsou nevlastní rodiny a nově se vyskytují i patchworkové rodiny. Rodinu definují jako „*množství forem rodinného soužití zahrnující všechny myslitelné kombinace biologického příbuzenství, legalizovaných i nelegalizovaných vztahů mezi dospělými i mezi dospělými a dětmi či mezi samotnými dětmi*“ (Matoušek, Pazlarová, 2010, str. 12-13).

Matějček v další publikaci popisuje rodinu z pohledu dítěte, který je podobný pojetí rodiny u Matouška a Pazlarové. Pro dítě není důležité, jaké jsou vnější znaky rodiny. Rodinou pro něj může být jedna osoba, nebo zákonem nesezdaný pár. Pro dítě by rodina měla být stálým a citově příznivým prostředím, kde dochází k uspokojování jeho základní potřeb, kdy nejdůležitější je potřeba bezpečí. Rodina má mezi sebou plnit duševní potřeby, je to místo pozitivních citových vztahů. Členové rodiny mají společnou budoucnost. Rodina je celek společenství času, prostoru a prožitků (Matějček, 1994, str. 15-40).



## 1.1 Funkce rodiny

Rodina vznikla z přirozeného pohlavního pudu a z nutnosti ochraňovat dítě a připravovat ho na život. Ve skupině lidé měli větší šanci přežít než individuálně (Matějček, 1994, str. 15). Postupně se pojetí rodiny mění. Ještě v 19. století se lidé nebrali z motivu lásky, ale z důvodu vylepšení ekonomické situace. To ukazuje paradox dnešního pojetí manželství a hlavně lásky, která je mezi partnery mnohdy nejdůležitější. A když se láska dostane do fáze klidu, či se promění v lásku manželskou, dochází k rozvodu bez ohledu na lepší ekonomickou situaci při společném životě (Plzák, 2002, str. 5 – 6). Do 18. století v Evropě byla rodina a manželství považovány za ekonomicky zajišťující svazek jedince a ekonomická funkce byla hlavní náplní rodinného svazku (Matoušek, Pazlarová, 2010, str. 13).

V současné době se uvádějí hlavní 4 funkce univerzální rodiny<sup>1</sup>. Jsou to reprodukční funkce, hospodářská/ekonomická funkce, socializační funkce a emocionální funkce. Reprodukční funkce zajišťuje rození dětí, rodina je základní jednotkou rozšiřování generace rodu. Hospodářská/ekonomická funkce měla dříve jiný význam než dnes. Dřív si členové rodiny navzájem pomáhali výrobou a společným hospodářstvím. Nyní je rodina spíše spotřebitelem a již statky nemusí sama tvořit. Touto funkcí si rodina zabezpečuje materiální život. Socializační funkce se týká začleňování dětí do kultury a společnosti. Rodina dítě učí základní lidské chování. Velmi důležitá je pro soudobou rodinu funkce emocionální. Rodina má poskytovat emoční uspokojení všem jejím členům. Do této funkce je zařazeno i sexuální uspokojení rodičů. Jak je uvedeno výše tato funkce je oproti minulým stoletím brána velmi vážně a zapříčiňuje mnoho rozvodů. Vágnerová dále uvádí, že do emocionální funkce rodiny patří i funkce sociálně podpůrná, která je podstatná při psychosociálních problémech nebo onemocnění v rodině (Vágnerová, 1998, str. 171 – 172, Matějček, Dytrych, 1997, str. 15 – 16).

Funkce rodiny jsou některými autory více zúženy a jsou vnímány v souvislosti s podporou státu. Mezi základní rodinné funkce zařazují podporování socializace, vztahovou podporu dospělých lidí a ekonomickou podporu všech členů. Autoři uvedených funkcí vynechali funkci reprodukční oproti funkcím uvedenými v publikacích Vágnerové, Matějčka a Dytrycha. To ukazuje na vnímání změny v pojetí rodiny v soudobé společnosti. V 19. století některé funkce částečně přebírá sociální stát. V 21. století se obyvatelé České republiky musejí smířit s upadajícím vlivem státu na ekonomickou funkci rodiny. Ukázalo se, že pokud stát převezme i socializaci dítěte a jeho výchovu v ústavní péči, objevuje se u dětí deprivace. To dokládá, že stát nemůže rodinu plně nahradit ve všech funkcích. V současné době je trend odklánění se o tohoto přístupu (Matoušek, Pazlarová, 2010, str. 14).

Rozšíření funkcí rodiny naopak uvádí docentka Miňhová. Opět jsou zde uvedeny funkce biologická a reprodukční, materiální, která je shodná s ekonomickou/hospodářskou, a funkce emocionální. Navíc jsou uvedeny funkce výchovná a ochranná s poskytováním bezpečí. Výchovná funkce přímo navazuje na funkci reprodukční. Ochranná funkce by měla zajišťovat to, že rodina je místem jistoty a bezpečí (Miňhová, 2003, str. 279).

---

<sup>1</sup> Pojem znamená malá rodina, nukleární rodina (Vágnerová, 1998, str. 171), nukleární rodinu tvoří otec, matka a dítě (Matějček, Dytrych, 1997, str. 15), v naší práci ji vnímáme v pojetí Matouška a Pazlarové, jak je výše vysvětleno

## 1.2 Vývojový cyklus rodiny

Rodina se vyvíjí stejně jako jednotlivce. Vývoj jednotlivce je vždy individuální tak jako vývoj rodiny, vývoj rodiny má mnoho způsobů. I přes tuto problematiku se vědci snaží najít nějaké zákonitosti. Světová zdravotnická organizace (WHO) uvádí šest fází vývojového cyklu rodiny (tab. 1).

Tabulka popisuje fáze vývoje životního cyklu rodiny a u nich uvádí charakteristiku počáteční a konečné fáze. Níže uvedená tabulka nemá obecnou kulturní platnost, je v ní využit evropský a americký model rodiny. Není brán ohled na vysokou úmrtnost, kdy matka může zemřít dřív, než dospěje a odejde první dítě z domova. Dále zde nejsou popsána specifika jako úmrtí dítěte, rozvody a další různé variace vývoje rodiny. V tabulce je důležité, že neobsahuje žádné informace o roli prarodiče, která zásadně mění život rodiny (Matějček, Dytrych, 1997, str. 17). Prarodiči se budeme dále podrobněji věnovat.

*Tab. 1: Fáze rodinného cyklu dle Světové zdravotnické organizace*

Fáze rodinného životního cyklu	Charakteristické události	
	počátek fáze	konec fáze
I tvoření	sňatek	narození 1. dítěte
II extenze	narození 1. dítěte	narození posledního dítěte
III ukončení extenze	narození posledního dítěte	1. dítě opouští domov
IV kontrakce	1. dítě opustilo domov	poslední dítě opouští domov
V ukončení kontrakce	poslední dítě opustilo domov	1. z manželů umírá
VI uzavření	1. z manželů umírá	smrt přežívajícího manžela (extinkce)

**Zdroj:** Statistical Indices of Family Health, WHO, 1976 IN Matějček, Dytrych, 1997, str. 17

Podrobněji se vývojovými cykly rodiny zabývá socioložka E. Duvallová (1957). Popisuje vývojové fáze dle hlavního aspektu věku dítěte. Opět zde nelze plně cykly zobecnit na problematiku a kulturu rodiny v celém světě, je to západní model fungování rodiny. Rodina se mění kulturou, individualitou jedinců i dobou, a proto i tento model pomalu v západních zemích zcela neplatí. Životní role prarodiče zde opět není plně rozvinuta, je zde oproti vývojovým cyklům WHO zmíněna v bodě udržování vztahů mezi generacemi.

- Bezdětní manželé: vytvoření uspokojivého vztahu, navázání kontaktů a vztahů s příbuznými, příprava na příchod dítěte
- Rodina s malými dětmi (do 30 měsíců): rodina se orientuje na potřeby dětí a dotváří domov
- Rodina s předškolními dětmi (do 6 let): v zájmu jsou opět potřeby dítěte, hledání zdroje energie
- Rodina s dětmi v mladším a středním školním věku (do 13 let): rodiče podporují děti při vzdělávání a navazují kontakty s rodinami, které mají děti v podobném věku
- Rodina s adolescenty (do 20 let): rodiče se vyrovnávají s požadavky dítěte na svobodu a tím mu poskytou větší zodpovědnost, důraz je již kladen na pracovní kariéru dospělých

- Rodina poté, co první dítě odejde z domova: rodiče podporují dítě mimo domov, ale udržují výchozí domov jako zázemí
- Rodina dospělých středního věku, stádium prázdného hnízda: přebudování vztahu mezi dospělými, vztahy se udržují v rámci rodiny mezi generacemi
- Rodina stárnoucích osob: vyrovnání se s odchodem na penzi, příprava na vlastní úmrtí nebo úmrtí partnera (Duvallová, IN Matoušek, Pazlarová, 2010, str. 39).

V publikaci *Rodina jako instituce a vztahová síť* Matoušek věnuje celou kapitolu vývojovému cyklu západní rodiny. Fáze rozdělil postupně na volbu partnera, sňatek, orientační a prokreační rodinu, transgenerační tradici, rodinu s předškolním dítětem, rodinu se školním a dospívajícím dítětem a na závěr rodinu ve fázi opuštěného hnízda.

Volba partnera je ovlivněna představami o zabezpečené a plnohodnotné rodině. Zpravidla přitažlivá a mladá žena bude spíše zvolena pro partnerství, neboť je u ní vyšší šance na zdravé potomstvo. Naopak muži mají být starší a má být ekonomicky zajištěný tak, aby se o případnou rodinu byli schopni postarat. Důležitou podmínkou je i stejné kulturní prostředí, z kterého partneri pocházejí. Měli by si být velmi podobní, takové sňatky jsou statisticky méně rozvodové. Kromě těchto vědomých očekávání mají důležitost i nevědomá očekávání, kde funguje rodič jako pozitivní, či odstrašující model. Hlavní podmínkou v dnešní době v naší kultuře je zamilovanost začínající fascinací. Partnera si několik prvních měsíců idealizujeme a až po určitém období ho začneme vidět reálně.

Sňatek v sobě obsahuje snad nejvíce prastaré magie a s porovnáním s jinými tradicemi je různými způsoby tvořen ve většině kultur. V České republice se sňatkové tradice postupem času velmi měnily. Nyní se partneri vybírají jen mezi sebou, jsou si rovní. V České republice je polovina nevěst těhotná. Není třeba souhlasu rodičů, ačkoliv se zpočátku počítá s jejich ekonomickou pomocí mladým manželům. Během svatby je velké psychické napětí z různých maličkostí, na tom je znát, že tradice jsou pořád důležité.

Vliv orientační rodiny na rodinu prokreační je značný, dítě se chová dle rodičovského vzoru svého pohlaví. V případě, že rodičovský vzor chybí, nastává citová deprivace. Pokud je rodičovský vzor narušený, když rodič vykonává svou roli nepřiměřeně, může nastat subdeprivace. Oba typy omezují vývoj dítěte. Dítě tedy přebírá rodičovské vzory, chování a jednání z původní rodiny, které si přebírá do své nově založené rodiny. Jedinec je ovlivněn i sourozeneckou pozicí. Ideální je, když se vytvoří pár, který kopíruje z původní rodiny sourozeneckou konstelaci a rozdělení moci.

Matoušek další stádium nazývá transgenerační tradice. Každá rodina v psychologickém smyslu udržuje tradici a vazby mezi svými členy. Předávají se dovednosti, materiální věci a rodinné příběhy z generace na generaci. Rodina zpravidla nevystavuje všechny předky, ale jen ty, kteří svým významem byli pro rodinu důležití a doposud jí ovlivňují. Rodinná tradice udržuje stabilitu rodiny a ta se stává odolnější vůči různým stresům. Nastat může i opak, kdy je předek přítěží pro rodinu. Členové rodiny se bojí zdědění jeho negativních vlastností, proti nim vytváří občas nepřiměřená obranná opatření. Tradicí je také předáván rodinný kodex. Ten „orientuje členy rodiny v současnosti, ukazuje jim žádoucí způsoby chování, vzory a příklady“ (Matoušek, 1997, str. 58). Rodinný kodex se upevňuje zpravidla jeho zopakováním při

svátečních událostech, nebo je uchováván v podobě fotografie či deníků. Bez opakování kodex vyhasíná.

Páté stadium je nazváno rodina s předškolním dítětem. Věnuje se rodině od doby těhotenství partnerky. Již při těhotenství vzniká vztah rodičů k dítěti. Matka vnímá pohyby dítěte a dítě na matčiny pohyby reaguje. Matka může vysledovat temperament nenarozeného dítěte. Porod je stres pro matku a dítě. V porodnicích přizpůsobují prostředí porodu, aby bylo pro dítě co nejvíce příjemné. Velmi důležitý je kontakt novorozence s matkou i otcem, je podporován intenzivní a častý kontakt. Nezastupitelnou úlohu má stejně jako kontakt i kojení dítěte. Pro dítě nastává důležitý moment, když jej rodiče pojmenují. Zajímavé je, že lidé popisují novorozené děti s představami o jeho sexuální roli. Holčičky jsou malé a roztomilé, chlapec je živý a silnější. Objektivně se nepodařilo najít podobné rozdíly. Rodiče se více věnují dítěti se stejným pohlavím jako mají oni. Ten samý jev preferuje dítě samo již od jednoho roku. Dítě matku pozná od ostatních lidí dle čichu již po několika dnech od narození. Matka velmi rychle sjednotí denní rytmus s dítětem, nevědomky dítě napodobuje a mění výšku hlasu při komunikaci s ním. Toto chování matek je instinktivní, mohou nastat situace, kdy podobné chování nenastává. Neempatické chování k novorozeněti může být zapříčiněno vrozenou povahovou vadou, deprivací z původní rodiny, či poruchou osobnosti. Postupně vzniká pevná emoční vazba mezi dítětem a matkou, pak nastupuje vazba s otcem a nakonec se sourozenci. Mezi 12. a 18. měsícem nastává separační úzkost dítěte, kdy se bojí při odloučení od matky. Pokud rodič dlouhodobě a opakovaně nedokáže reagovat na dítě a zajistit mu potřebu bezpečí, tak si dítě může vytvořit negativní představu, kterou generalizuje i na ostatní lidi. Dítě může reagovat na neuspokojenou potřebu ambivalentní vazbou, kdy zesiluje emoční projevy, nebo naopak vyhýbavou vazbou, kdy utlumuje své projevy. U některých dětí může vzniknout desorganizovaná vazba, kdy rychle střídají projevy potřeby blízkosti a oddálení od rodiče. Desorganizovaná vazba je častá u týraných a zneužívaných dětí. Teorii vazeb se zabýval John Bowlby. Dalším důležitým mezníkem pro dítě v tomto období je narození sourozence. Dítě se musí rozdělit o pozornost rodičů, často na to reaguje zástavou vývoje nebo návratem do ranějších stádií.

Rodina se školními a dospívajícími dětmi řeší příchodem do kolektivních zařízení nové zkušenosti. Matka či otec po mateřské/rodičovské dovolené nastupuje zpět do zaměstnání. Dítě je poprvé veřejně srovnáváno s ostatními dětmi, paní učitelky hodnotí jeho výkon. Samo dítě hodnotí rodiče a paní učitelku, srovnává je. Důležité je najít míru v přístupu ke školním výsledkům. Není dobré dítě příliš přetěžovat nejen školou, ale i různorodými a častými kroužky. Vhodné ani není opomíjení školních výsledků, kdy se dítě musí kontrolovat a řídit samo. V adolescenci ustupuje vliv rodiny a důležitější se stává vrstevnická skupina. Adolescenti mají kritický postoj k rodičům a vše hodnotí černo-bílým pohledem. V současnosti je zastáván názor, že ke zdravému vývoji dítěti není nutná velká vzpoura, průběh adolescence je individuální. Rodiče se však setkají s některými druhy konfliktů, které se dají vyřešit bez silných emocí.

Rodina ve fázi opuštěného hnízda znamená, že rodičovská role ustupuje a rodiče mají více času sami na sebe. Do popředí se dostává profese, kariéra a sociální kontakty mimo rodiny. Mohou se objevit rozdíly v hodnotách partnerů, potlačované rodičovství, které mohou vést ke krizi. K té může vést i pocit poslední šance na změnu partnera. Tyto tendence mohou

vyrovnávat zkušenosti a životní rozhled. V současné společnosti je stáří okrajová společenská pozice, stáří ztrácí autoritu. Funkce starých lidí je často pomocník mladších generací, být pomocníkem však pro některé lidi nemusí být plnohodnotným naplněním. Může nastat situace, kdy je starý člověk v izolaci, když se nemůže efektivně uplatnit (Matoušek, 1997, str. 50-63).

## 1.4 Role rodiče

Role je určité chování, které očekáváme od jedince v určitém sociálním postavení. Sociální role má svůj předpis a výkon. Předpis role může být přímo určen a není možná ho změnit. Je dán rozsahem norem, očekáváním a konvencí spojených k určité specifické roli. Výkon role je uskutečnění chování, které se od role očekává. Role a její výkon jsou ovlivňovány osobností a zkušenostmi jedince (Holeček, Miňhová, Prunner, 2003, str. 274 – 276).

*„Rodičovská role je důležitou součástí identity dospělého člověka. Je to role primárně biologicky podmíněná, která má i svou psychickou a sociální hodnotu. Je dost specifická, v mnoha směrech se liší od ostatních rolí dospělého věku“* (Vágnerová, 2007, str. 108 – 109).

Rodičovství přináší uspokojení základní životní potřeby, mít někoho, kdo je na mě zcela závislý a potřebuje mě (Langmeier, Krejčířová, 1998, str. 170). Rodičovskou roli lze charakterizovat čtyřmi body. Tato role je asymetrická a je to jediná životní role, která je bezpodmínečně nadřazená. Rodič má možnost rozhodovat úplně o všem, co se dítěte týká hlavně v době dětství. I v dalších vývojových období má přání a názor rodiče velký vliv na rozhodování dítěte. Role rodiče je nevratná, rodičem se stáváme navždy. Dítě nelze vyměnit a jen v případě úmrtí dítěte, či jeho odložení do náhradní rodinné péče (NRP) se role můžeme vzdát. Avšak i tak v nás mnohdy zůstává. Narození dítěte zapříčiní vznik určité a specifické nezrušitelné vazby s partnerem, s kterým bylo dítě počato. Narození dítěte naruší dosavadní běh života a vyžaduje změnu životního stylu, rodiče omezují své zájmy. Malé dítě je na rodičích zcela závislé, a proto rodičům přináší mnoho povinností a omezení. Je důležité si uvědomit, že dítě klade velké nároky na zodpovědnost rodičů (Vágnerová, 2007, str. 109, Langmeier, Krejčířová, 1998, str. 170 – 171). Malé dítě neumí srovnávat a vnímá své rodiče a jejich život jako jedinou správnou možnost. Dítě pozoruje rodiče a domnívá se, že vše co dělají rodiče se tak má dělat. Proto by rodičovství mělo být od počátku ukázněné, ohleduplné a důstojné. Rodiče jsou v nízkém věku dítěte hlavními vzory (Peck, 1993, str. 18). Prekopová uvádí, že vzor samotný nestačí k plnému rozvoji dítěti. Je nutné, aby rodiče ve své roli správně odhadli prostor a ohraničení, kam dítě pustí a kam už ne (Prekop, 2012, str. 39). Oba dva rodiče jsou pro dítě zdrojem opory, kdy dítě své chování přizpůsobuje takovým způsobem, aby rodič poznal, zda je dítě v pořádku, či mu něco chybí. Dále musí být rodič autoritou, která se s věkem dítěte mění. Docentka Miňhová dále uvádí podobně jako Peck, že rodič je modelem chování pro dítě (Miňhová, 2003, str. 282-283).

V sociálním hledisku lze charakteristiku rodičovské role rozšířit. Nová role mění pohled veřejnosti na partnerství rodičů. Jejich role je diferencovanější. Role otce i matky odpovídá tradiční představě o rozložení povinností dle gendrového stereotypu. Muž je racionální a nezávislý a žena je na něm závislá a řídí se svou emocionalitou. Role rodiče jedince více svazuje se společností a jejími institucemi. Tyto sociální instituce mají právo rodičům do

procesu výchovy dětí zasahovat. Rodiče se stávají emočně závislími na svých dětech a díky tomu se stávají manipulativnějšími než kdy jindy, děti v nás vzbuzují ochranný postoj. Zplozením dítěte se jedinec vyrovnává svým rodičům, získáváme stejné specifické zkušenosti, které do této doby měli jen naši rodiče, nyní prarodiče. Narození dítěte může vést k sblížení generací a lepšímu vzájemnému porozumění, nebo naopak při nezralosti prarodiče k emočnímu oddálení (Vágnerová, 2007, str. 116 – 117, Langmeier, Krejčířová, 1998, str. 170 – 171).

#### **1.4.1 Role matky**

Žena a její sociální status je historicky svázán s mateřstvím (Možný, 2006, str. 149). Role matky má přesně a jasně vymezená práva a povinnosti. I v dnešní společnosti je mateřství považováno za samozřejmou životní roli, která je biologicky podmíněná a představuje základní poslání ženy. Matka je na rozdíl od babičky považována za výchovnou autoritu a má prioritní právo rozhodovat o dítěti (Vágnerová, 2007, str. 117), v pozdějším věku dítěte se hlavní autoritou stává otec (Miňhová, 2003, str. 282). Neočekává se od matky, že by se v nízkém věku dítěte věnovala více kariéře a jinému způsobu seberealizace. Je bráno za samozřejmost potlačení vlastních potřeb pro dítě (Vágnerová, 2007, str. 117). Matka s dítětem tvoří sociální výcvik, kdy uspokojování tělesných potřeb dítěte, vede k jeho závislosti na matce. Vede i ke kázni dítěte díky chování matky v jeho naplňování potřeb. Matka je od raného věku dítěte jeho oporou (Miňhová, 2003, str. 282-283).

Pro matku je někdy těžké smířit se na spolurozhodování o dítěti s otcem, neboť vědomí vlastní rodičovské moci je pro ni samozřejmostí. Mateřství je v naší společnosti velmi ceněno a žena při něm prožívá náročnější proměnu než muž. Důležitý je bazální potřeba mateřství a s ní spojená změna chování a prožívání. Mateřská role musí být alespoň z počátku spojena a kombinována s postavením ženy v domácnosti (Vágnerová, 2007, str. 117). Mateřská dovolená může být pro matku stresující z důvodu stereotypu domácích prací. Mohou se u ní objevit pocity, že je dítětem limitována (Matlin, IN Vágnerová, 2007, str. 132). Dalším problémem na mateřské dovolené může být sociální izolace, kdy žena tráví většinu času s dítětem. Dítě s matkou komunikuje omezeně a jednostranně. V případě komunikace s lidmi mimo rodinu, je nejčastější setkávání a aktivity s páry s dětmi (Vágnerová, 2007, str. 132). V dnešní době se sice mění situace mateřské dovolené, ale pořád je na rodičovské dovolené malé procento mužů. Žena se stává závislou na ekonomickém příjmu muže, čímž přichází o potřebu vlastní hodnoty, kdy je schopna se sama uživit. Tímto dochází ke střetu prestiže role matky. Matka má ve společnosti velkou prestiž, ale žena v domácnosti závislá na muži ji ztrácí. Práce v domácnosti a starání se o dítě není měřitelné a má jen dočasný výsledek. Matka se může cítit frustrovaná (Vágnerová, 2007, str. 117 – 118).

Role matky se v různých ontogenetických fázích mění. Výše je stručně popsána fáze kojeneckého věku dítěte, kdy matka zajišťuje většinu péče o kojence. Chování matek k různému pohlaví dítěte je univerzální (Vágnerová, 2007, str. 136). Dítě v batolecím věku se postupně začíná odpoutávat od matky, snižuje tím těsnou vázanost na ní. Dítě se může začít separovat až po té, co zažilo dostatečně dlouhou a kvalitní těsnou vazbu, která mu umožnila základ jistoty a představu o všech mezilidských vztazích. Dítě při oddalování od matky opakovaně vrací zpět k ní, aby si uvědomilo jistotu, že tam pro něj matka stále je. K osamotnění dítěte slouží i vztah

k přechodným objektům. Tyto hračky se stávají součástí dítěte, jsou symbioticky spojeny. V předškolním věku je matka pro dítě nadále zdroj jistoty a bezpečí a dítě se stále postupně odpoutává. Matka je v interakci s dítětem při každodenních činnostech, kdy koriguje jeho chování a učí ho návykům a dovednostem. Hra matek s dítětem je klidnější, její verbální a neverbální projev je spíše emočního charakteru. V předškolním věku dítěte se role matky mnoho nemění. Změna může nastat jen ve vztahu ke škole a školní přípravě. Matka slouží jako jistota a bezpečí a tlumí míru stresu u dítěte, které je hodnoceno a musí plnit povinnosti. Autorita se přesouvá na otce, který klade většinou větší důraz na výsledky a úspěšnost dítěte. Vztah dospívajících k matce je specifický odmítáním nadměrného pečovatelsství a hlídání matky. Matka i přes to zůstává hlavní osobou a oporou. U matek se díky jejich emocionalitě mohou objevit pocity nevděku a nespravedlnosti, matky mohou jednat i afektovaně. Vztah matky s dospívající dcerou může být ambivalentní. Obě dvě spolu tvoří silnou sociální oporu a matka pomáhá dceři s přijetím ženské role. Ambivalentní postoj nastane tehdy, když si matka nechce připustit dceřino dospívání a chová se k ní jako k dítěti či příliš kriticky. Matka může těžko přijímat situaci, kdy ji její dcera může brát jako konkurenci. Vzniká tak vzájemná rivalita při ztracení ženské role u matky a nalézání této role u dcery. Pokud bylo dítě vychováváno jen matkou, může být pro dceru těžké se z těsné vazby odpoutat. Naopak vztah matky s dospívajícím synem bývá méně kritický. Chlapci rychleji dosáhnou svobody. Matka je pro syna vzorem ženské role, snaží se s ní experimentovat s jejich nabývanými mužskou rolí a dominancí. Uvolnění vazby mezi matkou a synem usnadňuje dobrý vztah s otcem. Pokud otec chybí, je proces odpoutání ztížen omezující péčí matky. Někdy se syn musí radikálně odtrhnout, aby potvrdil svou mužskou roli a identitu. Toto chování se projevuje porušením všech pravidel, která matka nastavila. Nerespektuje matku, nestojí o její péči a k jejím názorům a požadavkům se staví negativisticky. Po určité době se vztah uklidní a stabilizuje se na nové úrovni (Vágnerová, 2012, str. 152 - 405).

#### **1.4.2 Role otce**

*„Role otce je v současné době charakteristická větší variabilitou a nejednoznačností jejich vymezení“* (Vágnerová, 2007, str. 118). Role otce nemá společenskou prestiž ve stejném měřítku jako matka a nemá jasně definovaná práva a povinnosti. Důležitou povinností je finanční zabezpečení rodiny. Role otce není biologicky podmíněna, tak jako u matky a vztah k dítěti u něj vzniká postupně a pomaleji díky vzájemným interakcím s dítětem. Vztah musí vycházet z vědomé volby, chybí mu hormonální emoční změna a intenzivní selektivní zaměření. Role otce je sekundární a nemůže se rozvíjet izolovaně. Role je závislá na dítěti, ale i na chování ženy – matky dítěte. Muž může napodobovat její chování, neboť mu to přináší jisté pozitivní ohodnocení a otec sám nemusí zkoušet jiné varianty chování, které by mohly přinášet konflikty a nepochopení. Muž si přináší vzorec chování k dítěti ze své biologické rodiny. (Vágnerová, 2007, str. 118). Důležitým momentem je výše zmíněný vzorec chování, který otec jako muž dítěti přináší. Mertin uvádí, že je dobré, pokud se rodiče vymezují vůči dítěti trochu jinak. Avšak zdůrazňuje, že by se otec neměl zcela vyhýbat aktivitám, které jsou součástí péče o dítě. Otec nemusí být tolik obratný v přebalování, oblékání aj., je to dáno tím, že tyto aktivity

nedělá v takové frekvenci jako matka (Mertin, 2004, str. 74-75). Matějček uvádí, že muži mají přirozené pečovatelské tendence jako ženy (Matějček, 1994, str. 52).

Otcovský vztah je mnohem zranitelnější než vztah matky a dítěte. Jak je uvedeno výše, matky nemusí akceptovat velikost moci a vlivu otce na dítě a na jeho vazbu s dítětem mohou žárlit. Toto chování může blokovat vztah dítěte a otce. Role otce mnohdy není nejvýznamnější součástí jeho identity. Pomalejší zrání mužské osobnosti ovlivňuje i zrání generativity, kterou právě rodičovství naplňuje. Aktuální role otce má harmonizovat autoritu a moc statečného jedince s citovou vřelostí a emoční podporou dítěte. Pro muže může být problematické sloučení klasické gendrové role muže s prvky mateřské role. Problém s vymezením výchovné autoritativní funkce a funkce průvodce životem a přítele mohou mít i prarodiče. Díky problému mohou vznikat konflikty mezi příslušníky rodiny. Podobně jako role otce se musí vyvíjet i role dědy, kdy je vytvoření vztahu problematičtější díky větší vzdálenosti mezi dítětem a prarodičem. Proto se může stát, že děda se může v rodině cítit ostrčen. Role babičky je úzce spojena s mateřskou funkcí a vyvolání vztahu k dítěti je rychlejší a intenzivnější, podrobněji se budeme věnovat prarodičovské roli dále (Vágnerová, 2007, str. 118 – 119).

Od chvíle, kdy dítě začne vnímat, se pro něj otec stává modelem mužského pohlaví. Ztráta muže v rodině znamená, že dítě přichází o možnost určitého typu rozvoje a stimulace, které jsou pro dané pohlaví charakteristické. Mužský vzor potřebují chlapečci i dívky. Kolem tří let dítě u otce hledá aktivitu, hry a zábavy, u matky očekává ochranu a intimitu. Z výše uvedených informací, je zřejmé, že pro dítě je důležitý dobrý otec (Matějček, 1994, str. 50-53). Mertin důležitost dobrého otce rozvíjí. Pro chlapce může být nepřítomnost dobrého otce závažná. Jeho roli v případě nouze může zastoupit dědeček, učitel, trenér atd. (Mertin, 2004, str. 75).

Otec v různých ontogenetických fázích dítěte přizpůsobuje dítěti svou roli. Ve druhé polovině roku života začne dítě rozlišovat další lidi mimo hlavní pečující osobu, většinou matku. Pokud se otec dítěti věnuje, stává se pro něj osobně významnou postavou. V posledním trimestru má dítě různá očekávání od lidí v jeho blízkosti a rozdílně na ně reaguje. Dítě vnímá gendrovou rozdílnost v chování nejbližších. Vztah otce a dítěte „*navazuje na zkušenost, kterou dítě získá s matkou*“ (Vágnerová, 2012, str. 118). Otec je pod kontrolou matky, jeho chování k malému dítěti může být nejisté. Vztah otce a batolete je intenzivnější, otec se může zaměřit na aktivity mimo obsluhu dítěte. Otec nemá společensky ani biologicky přesně vymezenou roli, přesto však dítěti dávají k vývoji jiné podmínky než matky. Oživují denní stereotyp řízený matkou. Hra otce a dítěte je aktivnější, převažují fyzické hrátky. Otcové více vedou dítě k výkonu a dodržování řádu. Dávají dítěti impulzy k rozvoji a prosazení, tím že mu méně upravují své chování. Vztah dítěte s otcem odráží dětskou zkušenost s navázáním kontaktu s matkou, dochází k emočnímu připoutání. Tímto způsobem otec usnadňuje postupné odpoutávání dítěte od matky. Dítě má větší pocit jistoty a bezpečí, pokud si vytvoří vícečetnou vazbu. V předškolním věku dítě považuje oba rodiče za vzor, s kterým se chtějí identifikovat a věří v jejich všemocnost. Otec má vedlejší roli ve výchově dítěte. S dítětem tráví volno různými herními aktivitami. Vztah s otcem je pro dítě variabilnější. Chování otce k dítěti ovlivňuje jeho vztah s matkou. U školního dítěte se role otce zásadně nemění. Otec je pro něj i nadále partnerem různých nevšedních činností. Otec podporuje sebedůvěru, samostatnost a také odvalu zkoušet něco nového. Představuje pro dítě větší autoritu tím, že neřeší



každodenní konflikty. Dáno je to také sociokulturní tradicí, otec je větší, fyzicky zdatnější a tím je jeho autorita vidět. Dospívající děti se od otce odpoutávají. Polovina chlapců by hledala oporu u otce a z dívek pouze jedna třetina (Gecková, IN Vágnerová, 2010, str. 406). V dospívání se mohou projevit zkušenosti s otcem během celého dětství. Otec se synem mají loajální vztah, který je podpořen důrazem na mužskou identitu. Syn se začíná vůči otci vymezovat, což podporují i fyzické změny, kdy syn může přerůst otce a mít větší sílu. Otec by na tyto snahy měl reagovat korektivně, ale tak aby podpořil synovo sebevědomí. Děti dávají přednost vrstevníkům před rodiči, to ale neznamená, že by pro ně rodiči ztráceli význam. Vztah otce a dcery není tak dynamický jako vztah otce se synem. Pro otce je obtížnější s ní komunikovat a její dospívání ho může přivádět do rozpaků. Otcové se k dcerám chovají různorodě, důležité je, že jsou jim modelem mužské role (Vágnerová, 2012, str. 153-407).

Typologie otců dle Yablonského obsahuje 5 typů otců. Prvním je otec-dvojník, který je milujícím otcem. Upřednostňuje potřeby dítěte před vlastními potřebami, je k němu empatický a citlivý, je proto schopen být dítěti dvojníkem. Druhým typem je otec-kamarád. Otec nemá patřičnou autoritu, nebývá dostatečným modelem chování. Díky tomu vzniká vztah mezi dítětem a otcem na úrovni kamarádství. Otec se dítěti může svěřovat se svými problémy, čímž mohou dítě nepřiměřeně zatěžovat. Je to otec rovnostářského typu. Třetím typem je otec-machr. Tento typ otce mívá přehnanou představu o mužství. Má na dítě velké nároky a často ho kontroluje. Vztah synovi vnímá jako své další „já“. Tito otci mívají nízké sebevědomí. Čtvrtým typem je otec-psychopat. Ten není schopen citlivého a empatického přístupu k dítěti, má omezené sociální vědomí. Otec nemá o syna zájem, nebo ho jen předstírá. Není schopen se vzdát momentálních potřeb, proto jeho chování bývá nevypočitatelné. Mnozí chlapci, kteří mají typ otce psychopata, se snaží najít náhradního otce u jiného muže. Posledním typem je otec-egocentrik. Na první pohled se mohou zdát velmi charismatičtí a okouzlující. Svě dítě mohou milovat, ale uvědomují si, že jim může stát v cestě za vlastním úspěchem. Otcovská role se dostává do konfliktu s jinou rolí. Jejich vztah k dítěti je rozporuplný (Yablonski, IN Svobodová, 2010, str. 47).

## Kapitola 2

### Prarodiče

Být prarodičem je významnou součástí identity stárnoucího jedince (Vágnerová, 2007, str. 281). Ve stáří dochází k biologickým a psychickým změnám, které každého z nás ovlivní. Jednou z důležitých rolí života je právě role prarodiče. Touto životní rolí se zabývají následující kapitoly.

#### 2.1 Zralost pro roli prarodiče

Prarodiče sami nemohou příchod svého vnoučete moc ovlivnit, avšak i oni by měli být pro novou životní roli zralí a měli by na ní být připraveni. Zralost by měla zajistit vhodný vztah mezi třígenerační rodinou a správný průběh vývoje v ní. Zralost je dána mnoha faktory. Ovlivňuje ji věk, postavení rodiny, profesionální kariéra, místo ubytování rodiny, ekonomická situace, zdraví a v neposlední řadě postoje. Prarodiče by měli být připraveni na biologické, zdravotní a sociální krize, které mohou novou rolí nastat. Důležitou součástí zralosti pro roli prarodiče je i prožití četných životních zkušeností, ze kterých mohou lidé čerpat (Matějček, Dytrych, 1997, str. 23 – 25).

Rizikové „prarodičovství“ nastává, pokud prarodiče nejsou zralí pro novou životní roli, nebo ji odmítají přijmout. Vnoučata mohou prarodičům překážet v nenaplněných osobních cílech (Matějček, Dytrych, 1997, str. 23). Pedagog Paul Kropp uvádí 5 důvodů, za kterých prarodiče nejsou přítomni pro svá vnoučata. Prarodiče chtějí cestovat a něco si užít. Našetřili dostatečné množství peněz a teď za ně chtějí konečně žít a užívat si. Význam jejich role byl zpochybněn médií nebo i vlastními dětmi. Častá rozvodovost a stěhování ztěžují nebo znemožňují řádný kontakt a angažovanost prarodiče. Prarodiče hlídání malých dětí nemusí považovat za zaměstnání, které by měli dělat dobrovolně (Kropp, 2001, str. 193).

## 2.2 Role prarodiče a jeho vztahy k vnoučeti

*„Role prarodiče je biologicky podmíněná. Je neselektivní a má trvalý charakter. Člověk tuto roli získá, aniž by sám mohl její vznik nějak ovlivnit“ (Vágnerová, 2007, str. 281).*

Role prarodiče má dle Vágnerové několik charakteristických znaků a objevuje se kolem 50 let a výše, Langmeier a Krejčířová roli prarodiče datují již od 40 – 45 lety (Langmeier, Krejčířová, 1998, str. 175). V roli prarodiče prožije člověk zhruba 25 let svého života (Vágnerová, 2007, str. 392). Důležité je od sebe oddělit roli rodiče a prarodiče, jinak se problém neujasněné role může stát ohniskem problému. Role prarodičů se mění dle změn společnosti, tímto způsobem se mění i výchovný styl. V dnešní době se mnoho jedinců stává prarodičem ještě v produktivním věku, a proto se nemohou vnoučeti plně věnovat, tak jak tomu mohlo být dřív. Prarodič musí svou novou roli dělit společně se zaměstnáním (Langmeier, Krejčířová, 1998, str. 181). Toto potvrzuje i Vágnerová, která ve své publikaci uvádí, že omezení vlastních potřeb na úkor potřeb dítěte platí i pro roli prarodiče. Avšak díky politickým změnám se čím dál častěji stáváme prarodiči ještě v produktivním věku. Může se stát, že až v době, kdy se staneme prarodičem, vyvážíme svou ekonomickou situaci a nebudeme chtít omezit své zájmy, které nyní můžeme uskutečňovat ve prospěch dítěte. Avšak prarodiče bývají první psychosociální pojistkou a v případě, že rodiče nemohou, nechtějí nebo neumí vychovávat své dítě, kompenzují rodičovskou roli (Vágnerová, 2007, str. 117-284). To potvrzuje i pedagog Kropp, který uvádí, že prarodiče pomáhají ke stabilizaci nukleární rodiny během krize, pomáhají s výchovou i ekonomickou situací. Pro dítě jsou důležitými rádci a vzory a předávají dětem svou vlastní moudrost (Kropp, 1998, str. 196 – 197).

Narození prvního vnoučete má největší subjektivní význam. Jedinec si uvědomí posun vlastní generační příslušnosti. Změní se i jeho postavení v rodině, plodnost prokázalo jeho dítě a on jako prarodič ztrácí jedinečnost této zkušenosti a tím sociální nadřazenost. Problematická jsou práva a povinnosti prarodiče, které ve výchově vnoučete nemají mít hlavní váhu. Prarodič se musí smířit s tím, že o výchově dítěte rozhodují rodiče. Novorozeně potvrzuje normalitu rodiny, neboť přináší splnění očekávání okolí a generace má pokračovatele (Vágnerová, 2007, str. 282 – 283).

Role prarodiče by měla mít kladný vliv. Styk vnoučete s prarodičem bývá pokračováním socializace a je mnohdy prvním stykem mimo nukleární rodinu a nemocniční personál. Dítě může od nízkého věku nenásilně pozorovat přirozený proces stárnutí a zákonitosti lidského života. Ve vztahu k prarodičům se dítě učí empatii ke starším lidem, prarodiče předávají dítěti osobní zkušenosti a prožitky. Tím vhodně doplňují intelektuální a emoční vývoj dítěte (Langmeier, Krejčířová, 1998, str. 182). Prarodiče tak dítěti rozšiřují pohled na svět a předávají mu tradici, pokračuje tak dialog generací (Říčan, 1989, str. 354). Starší lidé jsou klidnější a mají více trpělivosti, vydrží si s dítětem hrát ty samé hry pořád dokola, nikam nepospíchají jako rodiče a mají tak na dítě dostatek času (Mertin, 2004, str. 88). Toto platí i pro klidné pomazlení s dítětem a jeho vyslechnutí a vnímání jej. L. Pekařová charakteristiku rozšiřuje o to, že prarodiče umějí naslouchat, ochotně vnoučatům věnují svůj čas a mají skutečný zájem o zážitek. (Pekařová, 2006, str. 36). Hra s prarodičem je proto často dostupnější a vítanější, přináší nové

pohledy, než které nám dávají děti, dospělí i rodiče. Skoro každý z nás má vzpomínky na dětství spojené s prarodiči a ty bývají pozitivní.

Prarodiče mohou ve výchově a vzdělání pomáhat. Díky jejich trpělivosti mohou zvyšovat motivaci dítěte a ve svém věku zpravidla nebývají na dítě tak nároční a zcela se neorientují na výkon. Pomáhají tak dítěti snášet nezdary a pomáhají mu povzbuzením a pochvalou (Langmeier, Krejčířová, 1998, str. 182). Prarodiče jsou méně kritičtí a více pozitivně povzbuzující, čímž vyrovnávají striktnější rodičovské hodnocení (Vágnerová, 2007, str. 285). L. Pekařová toto chování vidí i z negativního úhlu pohledu. Uvádí, že prarodiče posluhují vnoučatům a tím je nenaučí samostatně myslet, nenaučí je skutečně pracovat, nenaučí je pečovat o druhé. Toto tvrzení opodstatňuje tím, že prarodiče se snaží být užiteční, a proto mnoho prací a úkolů dělají za dítě sami (Pekařová, 2006, str. 37). Další důležitou věcí je bezmezná láska k vnoučeti. Prarodiče už mají svou výchovnou funkci za sebou díky výchově svých dětí, a proto ji neaplikují na svá vnoučata.

Prarodiče mohou tvořit záchrannou síť nukleární rodiny v době dospívání dítěte. Dítě může hledat útočiště u prarodiče, který je shovívavější a má lepší pochopení. V pubescenci nastávají konflikty mezi rodičem a dítětem a prarodič mohou vhodně pomoci oběma stranám. Učí děti rozumět situaci rodičů a naopak rodičům připomenou jejich chování v době dospívání (Langmeier, Krejčířová, 1998, str. 182).

Mnoho autorů, například Matějček, Mertin, Prekopová ve svých publikacích uvádějí, že prarodiče mají určitou tendenci rozmazlovat svá vnoučata (Matějček, Dytrych, 1997, str. 59, Mertin, 2004, str. 88). Toto chování se může objevit z důvodu, že si starší člověk kompenzuje pocit viny za příliš autoritativní výchovu svého dítěte, nebo se dětem snaží vynahradiť lásku, které jim dle jejich mínění rodiče tolik nedávají. Sporný moment nastává, pokud prarodiče mají přílišnou snahu zasahovat jakýmkoliv způsobem do výchovy. Je třeba, aby plnou zodpovědnost za výchovu dítěte měli rodiče (Langmeier, Krejčířová, 1998, str. 183).

Prarodiče svá vnoučata úzkostně hlídají a stává se, že do psychologické poradny často přijdou rodiče díky radě babičky či dědy. Prarodiče si častěji díky úzkostnosti všimnou toho, co rodiče přehlédnou. Avšak může se stát, že dítě se vyvíjí normálně a prarodič svým tvrzením zvyšuje napětí v rodině. Problém je v rigiditě lidí v pokročilém věku, tvrzení prarodiče pak v rodině nabývá rozsahu trvalého napětí (Matějček, Dytrych, 1997, str. 72).

Prarodičům ubývá síly, a proto jim subjektivně připadá všechno těžší a nebezpečnější. Lidé v pokročilém věku svou subjektivní zkušenost vnímají jako objektivní. Díky snížené pružnosti nejsme schopni toto vnímání světa změnit, a tím se ve stáří stáváme tvrdohlavými. Dalším příkladem může být vztahování stařeckých nemocí a bolestí na vnoučata. Lidé v nižším věku netrápí ve většině případů bolest kloubů a děti málokdy bolí hlava, díky těmto nedorozuměním může docházet k problematické komunikaci (Matějček, Dytrych, 1997, str. 73).

Výzkumy<sup>2</sup> ukazují, že se předává výchovný styl, a že se dále opakují negativní vlivy abnormální výchovy i bez přímého působení prarodičů (Langmeier, Krejčířová, 1998, str. 183).

---

<sup>2</sup> Například výzkumy Bowna a Helfera (Bowen sledoval kumulující vliv nezralého chování rodičů na dítě, jež si v dospělosti hledalo nezralého partnera, Helfer sledoval, že týrající rodiče byli sami v dětství abnormálně fyzicky trestáni)

Vztah prarodiče a vnoučete prochází 3 fázemi, dle symetrie vztahu. První fáze je asymetrická v autoritativním vztahu prarodiče k vnoučatům v dětském věku. V této době bývají prarodiče mladšího stáří a jsou aktivní a soběstační. Pro děti jsou důležitou citovou složkou, kterou přijímají a prarodiče berou jako společníky pro hru. Prepubertálním jedincům dávají pozitivní vazbu. V době dospívání dítěte se vztah mění na postupnou symetrizaci rolí. I když nemusí dojít k úbytku citové vazby vnoučete k prarodiči, omezuje se častost jejich styku. Pro dospívajícího už není atraktivní čas strávený se staršími lidmi. Prarodiče začínají ztrácet svou autoritu a reálné kompetence. Někdy špatně interpretují ztrátu zájmu dítěte a snaží se jeho náklonnost udržet finančními odměnami. Ty však samotný vztah dospívajícího dítěte nemění. Někdy se snaží manipulovat a ovlivňovat život vnoučete, ale jejich názory nemívají kladnou odezvu. Opět nastává fáze nové asymetrie, kdy se prarodiče stávají závislými na svých dětech a vnoučatech. Ti bývají k projevům stárnutí prarodičů leckdy shovívavější než jejich rodiče. Jsou tolerantnější k osobnostním změnám, životosprávě a biologickým změnám. Důležitá pro ně je spokojenost prarodičů. Málokdy však přebírají plnou zodpovědnost za stárnoucí prarodiče, avšak podílejí se na ní. Smrt prarodiče je symbolickým ukončením dětství vnoučete, neboť prarodičovství je asociované s dětstvím (Vágnerová, 2007, str. 393 – 394).

### **2.2.1 Role babiček**

Žena se stává prarodičem většinou v době, kdy sama biologicky přichází o plodnost. Avšak většinou nelituje ztrátu ženské kompetence, nositelem její plodnosti je nový člen rodiny. Díky svým zkušenostem babička sblíží svůj vztah k nastávající rodiče. Babička přijímá dítě většinou pozitivně (Vágnerová, 2007, str. 282 - 284). V některých případech je možné, že se ženy díky klimakteriu může objevit strach ze ztráty ženské identity, který si kompenzují přílišnou péčí o vnoučata (Říčan, 1989, str. 345 – 346).

M. Janouchová (r. 1996) vytvořila výzkum, kde děti měly uvést nejvýraznější povahovou vlastnost prarodičů, a jehož závěry jsou uvedeny Z. Matějčkem a Z. Dytrychem. Výzkum zjišťoval nejčastěji volené vlastnosti prarodičů a zahrnoval 291 respondentů – dětí. Z výzkumu vyplývá, že 55% až 60% dětí z celkového počtu ve výzkumu bylo schopno uvést nejvýraznější povahovou vlastnost babiček. Kladné závěry převažovaly v poměru 4 :1. V pořadí u babiček se sestupně objevovalo hodná, starostlivá, obětavá, pořádkumilovná. Respondenti dále uváděli mimo výše zmíněné vlastnosti, klidná, skromná, pracovitá a vlídná. Vyskytli se i negativní vlastnosti a to na 5. místě byla uvedena přísná a na 10. tvrdohlavá. (Janouchová, IN Matějček, Dytrych, 1997, str. 49).

Ve své práci se M. Janouchová zabývala i kresbou „začarované rodiny“. Babička byla nejčastěji znázorněna jako kočka, z 279 dětí ji nakreslilo jako kočku 75 jedinců, druhá byla včela a třetí holub. Z výzkumu je velmi zajímavé, že matka je také nejčastěji zobrazována jako kočka. Toto nám potvrzuje výše zmíněné tvrzení, že prarodiče jsou první sociální pomocí pro děti, jejichž rodiče nemohou neplnit svou funkci, plnit ji neumějí, nebo nechťejí. Sami děti tak vidí v prarodičích podpůrné osoby (Janouchová, IN Matějček, Dytrych, 1997, str. 54).

### 2.2.2 Role dědečků

Z výzkumů vyplývá, že dědečkové zastávají v životě děti menší roli než jejich babičky, pokud se jedná o normální rodiny s oběma prarodiči. Profesorka Vágnerová uvádí, že pro muže je role prarodiče a pečovatele nová a vnímají ji novou zkušenost (Vágnerová, 2007, str. 285). Ve výše uvedeném výzkumu M. Janouchové bylo schopno 40% školních dětí uvést nejvýraznější povahovou vlastnost dědečka. Opět stejně jako u prarodiče druhého pohlaví převažovaly kladné vlastnosti nad negativními v poměru 4:1. U dědečků děti opět sestupně uváděly kladné vlastnosti hodný, milý, „srandovní“, obětavý. Dále se ve výzkumu vyskytly vlastnosti jako obětavý, starostlivý, veselý, moudrý atd.. Respondenti uvedli stejné negativní vlastnosti jako u babiček, a to tvrdohlavý na 7. místě a hned po něm přísný (Janouchová, IN Matějček, Dytrych, 1997, str. 49).

Ve výzkumu „začarované rodiny“ se dědeček nejčastěji znázorňoval jako pes, tak jej znázornilo 45 respondentů z 233, dále pak sestupně kůň, medvěd, prase, zajíc, liška, žába. Psa, koně i medvěda přiřadily děti ve stejném pořadí i k otci. Děda tedy ve vnučatech vzbuzuje otcovskou funkci. Avšak když se podíváme na celek všech zvířat, objevují se tu také v malém zastoupení ženská zvířata jako liška a žába, nebo i hanlivé vyjádření prase. Z toho lze usoudit, že děti chápou mužského prarodiče zesláble a „zženštile“ (Janouchová, IN Matějček, Dytrych, 1997, str. 55 – 56).

L. Pekařová ve své publikaci uvádí, že role dědečka je zvláštní. „*Mužské postavení v rodině je potlačeno a děda je opomíjen jako něco nedůležitého*“ (Pekařová, 2006, str. 38). Tento jev pramení z předpokladu, že v dětské řeči na dětské se vyskytují věty, že jedeme k babičce atd. a mužský protějšek je málokdy zmiňován.

### 2.2.3 Čtyři sociální role

Mgr. Landová ve své diplomové práci provedla výzkum na 20 respondentech, z jehož výsledků vytvořila 4 sociální role prarodiče. Do těchto rolí patří partneři pro volný čas, vychovatelé, životní vzory a zprostředkovatelé rodinné historie.

V trávení volného času s prarodiči dochází ke změně dle věku vnučete. Starší jedinci, kteří jsou již dospělí, tráví (či trávili) s prarodiči nejvíce času venkovskými aktivitami jako je rybaření, zahradničení a chataření a venkovskými tradicemi. Dále z aktivit to je práce v dílně, učení písničkám a návštěvy hřbitova. U mladších vnučat, která jsou ve věku dětí, převažuje aktivita hraní her, cyklistika, starání se o zvířata, společné sledování pořadů v televizi a vysvětlování elektroniky (Landová, 2011, str. 57 – 60).

Prarodiče jako vychovatelé se vyskytli u většiny respondentů výzkumu, avšak zároveň ve většině bylo uvedeno, že hlavní vychovatelé byli rodiče. Prarodiče neprogramově využívali společných aktivit k výchově vnučat. Jeden z respondentů uvádí, že měl autoritativní prarodiče, u kterých byl výchovný vliv na něj zásadní. Více je tomuto typu prarodičů věnováno níže. Respondenti dále uvedli, jak prarodiče ovlivnili jejich výchovu. Zařadili tam rozmazlování, poučování a dávání rad, starání se v nepřítomnosti rodičů, zadávání úkolů a přísnost (Landová, 2011, str. 60 – 61).

Z 20 účastníků výzkumu jen 3 uvedli, že prarodiče pro ně nebyli životními vzory. Nejčastěji byla uváděna kladná vlastnost, pro kterou se stali vzory. Nejčastěji byla jmenována pracovitost,

pak následovala dobrota. U mladší skupiny více než vlastnost převažovala praktická činnost prarodiče, v níž je obratný. Uváděno bylo zaměstnání, nebo činnosti jako je jízda na kole a pečení dortů. Autorka uvádí, že u starších respondentů mají ženy za vzor babičky a muži dědečky, u mladší hodnotili oba prarodiče. Někteří starší jedinci uváděli nedostupnost prarodičovských vzorů, což je dáno dobou, kdy prarodiče žili. Nemohou nyní prokázat svou odvahu za komunistického režimu či světových válek, žít klidným životem na vesnici s obyčejnými venkovskými aktivitami, a jen menšina obyvatel v České republice je věřící (Landová, 2011, str. 61 – 63).

Role prarodiče jako zprostředkovatelé rodinné historie prolíná i ostatní role. Ve většině případů prarodiče vypráví své zkušenosti, které prožili díky historii naší země a vypráví o obyčejích a zvycích, které v dnešní době nejsou již tolik aktuální. Přibližně polovina respondentů se aktivně zajímá o předávání informací od prarodičů (Landová, 2011, str. 64).

### **2.3 Uspokojení psychických potřeb prarodiče**

Dle profesora Matějčka je 5 základních psychických potřeb. Patří mezi ně potřeba stimulace, potřeba orientace a jistota, potřeba citového vztahu, potřeba seberealizace a potřeba otevřené budoucnosti. Tyto jednotlivé body budeme aplikovat na narození vnoučete a vztah vnoučete s prarodičem sám o sobě.

První je potřeba stimulace, která je narozením vnoučete naplněna. Vznikají nové podmínky a možnosti aktivit pro prarodiče, které může být ve starším věku oslabena. Prarodič se s dítětem může vracet sám do dětství díky hře. V přemíře stimulace dítětem se však může prarodič přesytit a nevnímat situaci pozitivně. Starší děti mohou svým prarodičům zprostředkovávat nové informace a zkušenosti, čímž je přibližují soudobé společnosti.

Druhou potřebou je orientace, kdy se prarodič musí naučit akceptovat novou situaci a změnit pohled na role a vztahy v rodině. Učí se porozumět dítěti. Vnoučata se stávají citovou jistotou, představují pro ně symbolické zázemí. Prarodiče jsou vděční za jejich zájem a společné aktivity, jsou to pro ně velmi silné emoční situace. Pro mnoho prarodičů je nejdůležitější být se svými blízkými.

Potřeba citového vztahu je rolí prarodiče také naplněna. Prarodič bezmezně dává svou lásku novorozeněti a to ji bezmezně přijímá. Vztah je proto autentický a živý, prarodiče mohou brát tělesný kontakt s dítětem jako důležitý. Zde je třeba si uvědomit i další pohled na problematiku. Prarodiče si rádi zachovávají svůj životní styl a neradi ho mění. Chtějí si udržet svou autonomii. V pokročilém věku soběstačnost utvrzuje jejich sebeúctu.

Předposlední potřeba seberealizace je narozením dítěte uplatněna díky pokračování rodu. Prarodiče mají možnost potvrzovat si svůj význam v rodinném okruhu. Chtějí být v rámci rodiny užiteční a to může být naplňováno výchovou vnoučete. Rádi vnoučatům pomáhají a ochraňují je.

Potřeba otevřené budoucnosti může být spojována s pokračováním rodu a tím vlastního života. Prarodiče mohou někdy prožívat život v zastoupení, prožívat život svého vnoučete, mohou se s ním identifikovat (Vágnerová, 2007, str. 284 – 388).

## 2.4 Typologie prarodičů

Typologie prarodičů se snaží najít určité obecné vzorce a charakteristiky, dle kterých lze vytvořit skupiny prarodičů. Je důležité uvést, že každý jedinec je determinován mnoha genetickými okolnostmi i výchovou a dosavadní zkušeností, a proto se typologie může různými způsoby obměňovat.

Matějček a Dytrych (1997) vytvořili 6 skupin dle typů prarodičů. Postupně se věnujeme vládcům rodiny, protektorům, obětavcům, prarodičům žijící nový život, opuštěným a nakonec všem ostatním.

Vládcí rodiny si udržují respekt a úctu od svých dětí i jejich vnoučat. Jsou uznávanou autoritou a vše se dělá podle toho, jak to chtějí oni. Rodina je respektuje a neodvází se jim odporovat, bojí se možného hněvu. Tento typ prarodičů chce často bydlet v blízkosti rodiny, aby ji měl pod dozorem. V mnohých rodinách jsou povinné rituály s prarodiči, které se musejí přesně dodržovat. Autokratické chování je v České republice řídkým jevem, ale i nadále se vyskytuje (Matějček, Dytrych, 1997, str. 105 – 106).

Protektori vnímají svá vnoučata a jejich ochranu a výchovu jako životní cíl. Sami prarodiče řeší konflikty dítěte, vybírají mu přátele. Bojí se, že by ostatní mohli jejich vnouče nasměrovat špatnou cestou a mít na ně negativní vliv. Protektori jsou netolerantní k jiným představám, než mají oni sami a v období dospívání se tak dostávají do konfliktních situací (Matějček, Dytrych, 1997, str. 106).

Obětavci jsou pro své vnouče ochotni udělat vše i na úkor vlastních potřeb. Vnoučata jsou hlavním bodem jejich života. Prarodiče se nesnaží zasahovat do chodu rodiny, ale chtějí, aby se vnouče mělo co nejlépe a ničím netrpělo. Toto chování pramení z bezmezné lásky a hlubokého citu. Jsou dva druhy obětavců. První typ obětavců je takový, že prarodiče nepotřebují, aby okolí vědělo o jejich zásluhách k vnoučeti. Druhý typ je opak prvního. Prarodiče dávají najevo, co všechno pro dítě udělali a jak se obětovali. Chtějí slyšet uznání od veřejnosti. To může nastat ve chvíli, kdy se prarodič může oprávněně cítit rodinou zanedbáván a opomíjen (Matějček, Dytrych, 1997, str. 107 – 108).

Prarodiče, kteří žijí nový život, mohou být vnoučetem zaskočeni. Nová role je může zastihnout v době, kdy na ni nejsou připraveni a třeba jsou sami ještě v produktivním věku. Příchod vnoučete jim tak mění představy vlastní budoucnosti. Je pro ně problematické zkombinovat novou roli se stávající pracovní aktivitou. Vnoučata se tak mohou stát brzdicím elementem v kariéře omezující vlastní cíle a život prarodiče. Je potřeba najít vyváženost mezi oběma póly problému, aby docházelo k vlastnímu uspokojení a i k uspokojení vnoučete. Prarodič může vnoučeti poskytovat zvýšené množství materiálních potřeb, čímž nahrazuje nedostatek času na něj. Naopak tu mohou být prarodiče, kteří mají problémy se svou ekonomickou situací a vnoučeti nemusí nabídnout čas ani materiální zabezpečení (Matějček, Dytrych, 1997, str. 109 – 109).

Opuštění prarodiče nejsou z různých důvodů dětmi a vnoučaty navštěvováni. Rodiče využívají různých výmluv, aby za prarodiči nemuseli jezdit. Prarodiče jsou pak vděční i za jediný pohled z dovolené, který jsou schopni číst několikrát. Je pro ně utrpením, že o svých příbuzných mnoho nevědí a situaci jim nezlepšuje ani jejich okolí, které se zajímá o jejich



rodinu a ani jim nemají co říci. Prarodiče se s touto situací těžko smiřují a ani jejich nemoc nezmění chování potomků (Matějček, Dytrych, 1997, str. 109 – 110).

Ti všichni ostatní jsou prarodiče, kteří se nedají zařadit do výše uvedené typologie. Každý může na životní změnu reagovat různě a i typologie prarodiče se proto může měnit.

Typologie dle výzkumu v USA uskutečněného v roce 2002 je uvedena v práci Mgr. Flajsingerové. Vytvořeno bylo 5 typů prarodičů. Jsou to prarodiče ovlivňující, prarodiče podporující, prarodiče pasivní, prarodiče orientování na autoritu a odloučení prarodiče.

Prarodiče ovlivňující vystupují jako autorita a je u nich důležitá disciplína. Svá vnoučata podporují finančně, ale mají i společné aktivity. Jsou v blízkém a častém kontaktu. Prarodiče podporující se odlišují tím, že nejsou bráni jako autorita a nevyžadují disciplínu, věnují se dětem méně než předchozí typ. Prarodiče pasivní se vidí s vnoučaty přibližně jednou za měsíc, nevyvíjejí větší aktivitu k zapojení se do života vnoučete. Vztah bývá vymezen přátelstvím. Prarodiče orientování na autoritu se takto primárně definují a nejčastěji používají direktivní přístup, v aktivitě s vnoučetem se jeví jako typ prarodiče pasivního. Odloučení prarodiče jsou ze všech nejméně zapojení do života příbuzných. Nevytváří žádnou aktivitu k zapojení se do kontaktu s vnoučetem (Flajsingerová, 2012, str. 22 – 23).

## Kapitola 3

### Náhradní výchova

Náhradní výchova je řešení situace, kdy se rodiče o dítě nemůžou, nechtějí, nebo neumějí starat. Dítě je dle rozhodnutí soudu umístěno do náhradní rodinné péče nebo ústavní výchovy.

*„Náhradní rodinná péče znamená svěřeni do péče fyzické osoby. Je to forma péče o dítě, které je vychováváno jinými osobami než rodiči v prostředí, které se nejvíce podobá životu v přirozené rodině. Náhradní rodinná péče má podle zákona o rodině i podle mezinárodních úmluv přednost před ústavní výchovou. V České republice je však pro mnoho dětí ústavní výchova konečným řešením nebo příliš dlouho trvajícím přechodným řešením“* (dostupné z [www.nahradnirodina.cz](http://www.nahradnirodina.cz)).

*„Ústavní výchova znamená svěřeni do péče zařízení (děti v péči zařízení pro děti vyžadující okamžitou pomoc, děti s nařízenou ústavní výchovou nebo ochrannou výchovou, děti umístěné do ústavů (zařízení) rodiči, zařízení, ve kterých je uskutečňována ústavní péče – zařízení pro děti vyžadující okamžitou pomoc, kojenecké ústavy, dětské domovy pro děti do tří let věku, dětská centra, diagnostické ústavy, dětské domovy, dětské domovy se školou, výchovné ústavy, domovy pro osoby se zdravotním postižením)“* (dostupné z [www.nahradnirodina.cz](http://www.nahradnirodina.cz)).

Náhradní rodinná výchova sahá hluboko do minulosti. Všeobecně známé zmínky o ní jsou již z dochovaných pramenů ze starověkého Řecka a Říma. V moderní době má jinou podobu než v historii, avšak dle kultury se liší v různých zemích.

#### 3.1 Historie náhradní výchovy

V Chamurapiho zákoníku je za usmrcení potomka trest. Rodič, který zabil své dítě, musel po tři dny a tři noci chovat své mrtvé dítě a přitom na něj dohlížel pověřený strážce. Ve Starém zákoně je příběh Mojžíše, který byl hozen do vody a zachráněn Faraonovou dcerou. Romulus, zakladatel Říma vychovaný dle pověsti vlčicí, nařídil, že prvorození chlapi a dívky musí přežít a být vychováni. Znetvořené děti, později narozené dívky i po třetím roce věku mohou být odloženy do přírody (Gabriel, Novák, 1998, str. 10 - 11). Je známo, že v antickém Řecku ve Spartě se házely děti ze skály. Důvody k této činnosti byly různé, dítě se nehodilo pro spartskou náročnou výchovu bojovníka – bylo postižené, rodiče se pro čin rozhodli z nedostatku materiálních prostředků, dítě mohlo být nemanželské, nebo se jednalo o dívku, která by

nezaručila pokračování rodu a zdědění majetku a spousta jiných. Na archeologických nalezištích pohřebišť nacházejí vědci méně koster ženských než mužských. Poměr děvčat a chlapců dosahující dospělosti byl v antice zhruba 100 : 400, ve středověku se snížil na 100 : 140 a až v 17. století se na určitém evropském území vyrovnává (Matějček, 1999, str. 16).

Později ve starověkém Římě měl výhradní právo na rozhodnutí o životě novorozeněte otec. Ihned po narození se dítě položilo k nohám otce, když jej zdvihl, mohlo dítě žít, kdy ne, byla mu určena smrt (Gabriel, Novák, 2008, str. 11). Formou zákona byla adopce dána již v antickém Římě, kdy zněla „*adoptio naturam imitatur*“, čímž je vyjádřeno, že vztah mezi osvojencem a jeho osvojitelem je podobný jako vztah mezi vlastním dítětem a jeho rodičem. Osvojení se uplatňovalo ve vyšších vrstvách k zajištění dědice. V této době se také již objevuje činnost podobná pěstounství a to díky kojným. Byly to placené ženy za opatrování, výchovu a kojení dítěte, které si najímaly ženy z bohatých rodin, aby samy nemusely kojít a udržely si tak postavu dle ideálu ženské krásy. Tento zvyk se tradoval v některých zemích až do minulého století, postupně se však změnil na pěstounskou péči (Matějček, 1999, str. 16 – 17).

Další fází ve vývoji adopce je středověk a příchod křesťanství, kdy se na dítě hledí jako na dar boží a přikázání káže: nezabiješ. Roku 335, dle Gabriela a Nováka roku 312, se dle dochovaných materiálů otevírá první útulek pro opuštěné děti v Konstantinopoli. První naleziště bylo založeno roku 787 v Miláně na popud tamního arcibiskupa (Gabriel, Novák, 2008, str. 12). V kláštorech byly umístovány zvláštní schránky, tzv. *torny*, kam matka mohla tajně odložit své dítě. Zřídil je v r. 1198 papež Inocent III. v nemocnici sv. Ducha v Římě (Langmeier, Matějček, 2011, str. 74). Již za středověku však bylo toto zařízení zneužíváno. Nebyly do něj vkládány jen děti, o které se matky nemohly starat, ale i ty, pro které byl život rodičů bez nich méně problematický. Tohoto jevu lze ukázat na městě Mohuči. V roce 1799 až do r. 1811 nebyla v městě *torna* a bylo nalezeno pouze 30 odložených dětí. V roce 1815 bylo zřízeno *torno*, a za 3 roky jím prošlo 516 dětí, pak bylo zrušeno a za 9 let bylo přijato jen 7 odložených dětí (Langmeier, Matějček, 2011, str. 74). I dříve byly děti odkládány do kostelů a klášterů. Rodičky novorozeňata často umísťovaly k sochám svatých, aby za ně ony vzaly zodpovědnost. Lidé si vážili možnosti jiného řešení v nouzi než dítě zabít, či nechat napospas na ulici. Ve Francii byl zakladatel naleziště prohlášen za svatého – Vincent de Paul. I když děti byly zachráněny před časnou smrtí, nebyl jejich osud lehký. Byly levnou pracovní silou, měly nejnižší společenský status a většinou žily z milodarů, často se z nich rekrutovaly žebrácké a zločinecké bandy (Matějček, 1999, str. 18).

Jedním z nejstarších ústavů na území nynější České republiky byl Vlašský špitál, který byl založen v roce 1575 Italy a poskytoval ochranu dětem 200 let. Byl zřízen pro chudé a opuštěné děti (dostupné z [www.nahradnirodina.cz](http://www.nahradnirodina.cz)). V Českých zemích se sirobě věnoval Jan Amos Komenský, sepsal na toto téma r. 1634 dílo *O sirobě*, které má 39 stran. Ve spise uvádí, že při smrti rodičů za dítě bere zodpovědnost Bůh, a ten dohlíží na to, jak se o ně opatrovníci starají, a pokud by to nebylo k prospěchu dítěte, Bůh by je zbil mečem a jejich vlastní děti učinil sirotky (Komenský, 1978, str. 448). Jan Amos Komenský (1978, str. 449) ve spise dále uvádí, že zatím *“jistí jest a zkušením stvrzené, že více a častěji dítkám smrt rodičů k dobrému nežli ke zlému bývá: život naproti tomu ke škodě víc než k užtku.”* Toto své tvrzení ohajuje tím, že rodiče by děti mohli zkazit statky, které by vlastnili, rozmazlováním a přílišnou láskou.

U macech a otčínů mají tvrdší výchovu a učí se různorodé práce. Stanou se z nich pak vlídní a pracovití lidé (Komenský, 1978, str. 449).

S příchodem osvícenství a racionalismu se mění pohled na nalezince. Při odložení dítěte se už neřeší jen jeho přežití, tak jak tomu bylo ve středověku, ale je kladen i důraz na jeho výchovu a vzdělání. Sirotčince se tak mění na nalezince, jež jsou pokročilejší formou ústavní péče. Dekret z 18. 9. 1788 upravoval pěstounskou péči na našem území. Podmínkami pro převzetí dítěte bylo předložení vysvědčení o způsobilosti, ověřené farním a obecním úřadem a potvrzené lékařem. Lékař potvrzoval fyzickou kondici rodiny, stav obydlí a možnost kojení u ženy. Úřady potvrzovali mravní bezúhonnost a to, že rodina má i jiný příjem než dávky na převzaté dítě (Gabriel, Novák, 1998, str. 14). Roku 1789 byl založen první pražský nalezinec pro nemanželské děti císařem Josefem II. I když se nalezince ideově posunuly od sirotčinců, nevyzmizel hlavní problém a to vysoká úmrtnost dětí (tab. 2).

**Tab. 2: Podíl zemřelých dětí přijatých do nalezinců (v %)**

Město, období	Podíl	Město, období	Podíl
Dublin 1701-1797	98	Brusel 1817	56
Petrohrad 1772-1797	85	Moskva 1822-1831	66
Paříž 1780	67	Gent 1823-1833	62
Petrohrad 1785-1797	76	Petrohrad 1830-1833	51
Vídeň 1811	72	Dijon 1838-1845	61
Brusel 1811	79	Bordeaux 1850-1861	18
Paříž 1817	67	Praha 1865	20

**Zdroj:** upraveno dle Peiper, A., IN Langmeier, Matějček, 2011, str. 75

Děti psychicky strádaly a velmi často umíraly na různé infekce, které se šířily díky špatné hygieně (Langmeier, Matějček, 1999, str. 15). Langmeier a Matějček (1999, str. 15) na příkladu deníkového záznamu španělského biskupa z roku 1760 uvádí, že „v nalezinci se dítě stává smutným a mnohé tam smutkem umírají“.

V tab. 2 je znázorněno, jak podíl úmrtnosti dětí v nalezincích klesá postupem času. Například v Petrohradě zemřelo roku 1772-1797 85% dětí v nalezincích, roku 1785-1797 to bylo 76%, a nakonec roku 1830-1833 51%, což je pořád vysoké číslo. Při porovnání různých měst si lze všimnout, že se procento úmrtí dětí vždy nesnižuje dle roků. Nejmarkantněji je to znát na příkladu Bruselu r. 1817, kdy byla úmrtnost 56% a v Moskvě o pět let déle r. 1822-1831 to bylo 66%, tedy o deset procent víc. Podobná situace je i v měření v Petrohradě 1830-1833, kdy zemřelo 51% dětí přijatých do nalezinců, kdežto o osm let dříve v Dijone, bylo procento vyšší o deset procent, bylo to tedy 61% (Peiper IN Langmeier, Matějček, 2011, str. 75).

Koncem 18. století se ve světě začínají šířit myšlenky romantismu a tím se mění pohled na náhradní rodinnou péči. Rodina je brána jako sídlo bezpečí a lásky, romanopisce přitahuje tajemství nemanželského dítěte a osud dětí bez rodin. I v lidové tvořivosti je tato problematika zmapována. Díky tomu máme písemné umělecké spisy a více odborných dokumentů o osudech těchto dětí (Matějček, 1999, str. 19). Dodnes se nám v podobě pohádek objevují myšlenky tehdejší doby. Jako příklad lze uvést pohádku o Popelce, kde je zlá macecha-nevlastní

matka a její nevlastní dcera – skromná a milá dívka bez práv, které je předurčen život služebné. Odborné studie zpracovala M. Červinková – Riegrová v letech 1887 a 1894.

Nalezince v této době byly přeplněné dětmi, které byly vhodné pro adopci, avšak zájemců o ně bylo málo. Byly jen dva typy možností jak si dítě vzít. Většinou si dítě brali zámožní manželé a konali tak kvůli dobrodiní. Druhou možností bylo, že si děti brali pěstouni, kteří dostávali za péči o ně peníze, vraceli však děti v 6 letech do ústavu. Děti mohly zůstat v pěstounské rodině, ale jen za předpokladu, že rodina na ně už nebude dostávat peníze od státu. Tento jev se vyskytoval zřídka (Matějček, 1999, str. 20).

Dalším důležitým mezníkem v NRP je I. A II. světová válka. Díky velkým válkám přibýlo mnoho sirotek. Státy proto začínají legislativně řešit osvojení. Ve Francii, po vzoru Napoleona, stát adoptoval válečné sirotky. V této době se objevují už poznatky z psychologie, pedagogiky a dětského lékařství, začíná se tak klást důraz na blaho dítěte. Ochrana dítěte se v první republice stává jakýmsi nepsaným celonárodním programem (Matějček, 1999, str. 21). Dětské domovy byly brány jako přechodná stanice, jejich hlavní úkol byla diagnostika a záchytná stanice, počet umístěných dětí byl maximálně 20. Z dětských domovů byly děti umisťovány do pěstounství, osvojení, či do zařízení pro „úchylnou mládež“. Další možností byly sirotčince, kam děti byly umisťovány na delší dobu, odtud si lidé mohli vzít dítě také do pěstounské péče, ale v 10 a později v 16 letech byly děti vráceny do ústavu, tak jako dříve. V této době již existovaly dětské kolonie, kdy žili pěstouni blízko sebe a byli pod správou Okresní péče o mládež. Poslední možností bylo předání dítěte do pěstounství příbuzným, kdy dítě bylo nejčastěji zařazeno na soukromé dohodě prarodičům (Gabriel, Novák, 2008, str. 16). V této době se také objevují zprávy o tzv. vlčích dětech. Nejznámější zpráva je z roku 1940 od indického misionáře J. A. Singha. Ten během cest narazil nedaleko vesnice Godamuri na dvě zvláštní lidské bytosti, které se objevovaly se smečkou vlků. Zorganizoval tedy speciální výpravu, která měla za cíl chytit tyto lidské bytosti. Výprava svůj cíl splnila a misionář dokumentoval stav a vývoj dvou děvčátek, která byla chycena. Mladšímu dítěti bylo asi 18 měsíců a pojmenovali ji Amala, staršímu děvčeti bylo patrně 8 let a pojmenovali ji Kamala. Gesell, který zpracoval informace od Singha, soudí, že dívky byly ve smečce asi od svých 6 měsíců (Langmeier, Matějček, 2011, str. 43). Langmeier a Matějček (2011, str. 43) dále uvádí podrobný popis dětí a jejich vývoj.

Po druhé světové válce se u nás začíná preferovat kolektivní výchova a potlačuje se výchova rodinná. Roku 1950 je zrušená pěstounská péče s výjimkou pěstounské péče příbuzenské. Ministerstvo sociální péče jako důvod uvedlo, že do pěstounství si děti berou zemědělci, kterým dítě pomáhá na poli a tím vzniká vesnický boháč (Gabriel, Novák, 2008, str. 20). Adopce byla upravena novelou a byla rozdělena na zrušitelnou a nezrušitelnou.

P. Vodák podrobil kolektivní výchovu kritikou a podílel se tak na obratu smýšlení na kolektivní výchovu ve prospěch adopce a pěstounství. Ve článku F. Kahudy (1968, str. 212), který se věnuje Vodákově publikaci „Problémy osvojení dětí“, jsou už uvedeny zmínky o psychické deprivaci dítěte v kolektivní výchově i přes dobré materiální a personální zabezpečení. Další jeho kritika zaměřená proti kolektivní výchově je častější výskyt negativních rysů u dětí z ústavní péče. Autor uvádí nesnášenlivost, hašteření, agresivitu a panovačnost. Dále je uvedena myšlenka P. Vodáka, že přizpůsobivost organismu zvláště v kojeneckém, batolecím

a předškolním věku je tak veliká, že v rodinném prostředí, které zajistí dítěti harmonický duševní rozvoj, dochází k mnoha kladným výsledkům, kdy se u dítěte napraví jeho negativní dědičný základ (Vodák IN Kahuda, 1968, str. 213). Proto nedoporučuje podmětově a citově chudé prostředí kolektivní výchovy.

P. Vodák se přiklání k vyzkoušení dětských vesniček<sup>3</sup>. Děti by tak žily s matkou v počtu 8 - 10 dětí v jedné rodině v samostatném domečku. Tento systém náhradní rodinné péče fungoval již v r. 1968 ve Francii, Itálii, Německé spolkové republice a Rakousku. Ve článku se též uvádí, že se F. Vodák přimlouvá se adopci řízenou, uváženou a opírající se o odborné posouzení jak dětí, tak i těch, kdo se o ně ucházejí. V tomto případě pak může adopce být úspěšná pro obě strany. Tímto kritizuje předešlý systém pěstounství a adopce, který je popsán výše. Samozřejmě je nutné na tuto činnost řádného odborného vzdělání všech účastníků, kteří do adopce/osvojení zasahují, včetně lékařů, psychologů, sociálních pracovníků apod. (Vodák IN Kahuda, 1968, str. 213).

1. 4. 1964 vstupuje v platnost úprava zákona, kde je preferována výchova rodinná před výchovou kolektivní. Dále je v ní uvedeno, že se hledá vhodná rodina pro dítě a ne vhodné dítě pro rodinu. Po roce 1968 je obrovský zájem veřejnosti o SOS vesničky a lidé posílají finanční částky na jejich konta. 1. 6. 1974 vstupuje v platnost zákon č. 50/1973 Sb. o pěstounské péči, kdy obnovuje tento typ náhradní rodinné péče (Gabriel, Novák, 2008, str. 22).

## 3.2 Typy náhradní výchovy

V České republice jsou 3 hlavní typy náhradní výchovy. Obrázek 1 přehledně ukazuje dělení těchto typů.

První z nich je ústavní péče, kdy je dítě umístěno do ústavního kolektivního výchovného zařízení. Tento typ nabízí tři možnosti zařazení dítěte: zvláštní dětská zařízení, dětské domovy (DD) a ústavy sociální péče.

Druhým důležitým typem je adopce neboli osvojení dítěte. V tomto případě rodič přijme dítě za vlastní, má k němu stejná práva a povinnosti jako by byli jeho skutečnými rodiči, a totéž platí i o dítěti. Adopce se dělí na zrušitelnou, nezrušitelnou a mezinárodní.

Dalším typem náhradní rodinné péče je pěstounství. Je to státem kontrolovaná výchova, která zajišťuje finanční podporu lidem, kteří se dítěte ujali. Pěstounská péče (PP) se dělí na individuální a kolektivní dle velikosti pěstounské rodiny. Individuální pěstounskou péči lze dále rozdělit dle toho, kdo se dítěte ujme: příbuzní, či cizí osoby. Typy kolektivní výchovy jsou dva. V jednom případě je dítě umístěno do pěstounského páru a v druhém případě je dítě umístěno do SOS vesničky k matce-pěstounce. (Matějček, 1999, str. 32).

V některých publikacích se mezi typy náhradní rodinné péče zařazuje i poručenství, hostitelská péče a svěření do výchovy. Poručník na nařízení soudu dítě vychovává, zastupuje a spravuje jeho majetek místo rodičů (Rozum a cit, 2007, str. 77). Při hostitelské péči si zájemci mohou vzít dítě s ústavní výchovy na víkend, či prázdniny (Gabriel, Novák, 2008, str. 65). Svěření do výchovy je zařazeno v NRP jen Fondem ohrožených dětí. Při svěření do výchovy

<sup>3</sup> V ČR vznikla první vesnička roku 1970 v Doubí, r. 1975 byla ustanovena likvidace sos vesniček, r. 1989 bylo obnovení činnosti sos vesniček v ČR (dostupné z [www.sos-vesnicky.cz](http://www.sos-vesnicky.cz))

není vyživovací povinnost, ani příspěvky od státu. Podrobně jsou všechny typy náhradní rodinné výchovy popsány dále.

**Obr. 1: Typy náhradní výchovy**



**Zdroj:** vlastní zpracování

V tab. 3 lze vidět počty umísťovaných dětí v roce 2010 do 3 hlavních typů náhradní rodinné výchovy. Nejvíce dětí bylo umístěno do výchovy jiných osob než rodičů, bylo to 2111 dětí, druhým nejčastějším typem je pěstounská péče s 1781 dětmi. Budoucí osvojitelé, osvojitelé a zařízení pro děti vyžadující okamžitou pomoc na základě rozhodnutí soudu, čímž jsou různé druhy ústavní výchovy, mají podobný počet umístěných dětí. Nejméně dětí bylo umístěno k budoucím pěstounům v počtu 325.

**Tab. 3: Umísťování dětí a mladistvých do náhradní rodinné, ústavní a ochranné výchovy v České republice v roce 2010**

Typ náhradní rodinné výchovy	Počet dětí
Budoucí osvojitelé	462
Osvojení	549
Výchova jinými osobami než rodiči	2 111
Budoucí pěstouni	325
Pěstounská péče	1 781
Zařízení pro děti vyžadující okamžitou pomoc na základě rozhodnutí soudu	538

**Zdroj:** upraveno dle Odboru analýz a statistik MPSV, 2011, str. 98

### 3.2.1 Ústavní výchova

Ústavní péče je právně vymezena dle vyhlášky č. 64/1981 Sb..

Umístění dítěte z rodiny do ústavní péče vyžaduje splnění některé z těchto podmínek: rodiče nejsou schopni se o dítě starat, nemohou nebo to neumí. Výchova je narušená nebo ohrožuje dítě. Typ ústavní výchovné péče je nařízen soudem. Před rozhodnutím zařazení dítěte se přezkoumává, zda se dítě nemůže umístit do jiného typu NRP (Rozum a Cit, 2007, str. 64). Matějček (1999, str. 41) uvádí: „ *Skladba dětí, které přicházejí do náhradní, tj. nerodinné výchovy a péče se mění. Přetrvává vyšší podíl chlapců, přibývá dětí postižených, dědičně zatížených, romských, dětí starších, dětí, jejichž biologičtí rodiče nejsou současně rodiči ve smyslu psychosociálním, a dětí, pocházejících často z rodin zatížených patologií a alkoholismem.*“

Ústavní péči lze rozdělit do tří skupin: zvláštní dětská zařízení v resortu zdravotnictví, v dětských domovech spadajících pod resort školství a třetí ústavy sociální péče v resortu sociálních věcí (Matějček, 1999, str. 39).

Do zvláštních dětských zařízení v resortu školství se řadí kojenecké ústavy pro děti do 1 roku a dětské domovy pro děti od narození do 3 až 5 let věku. Původním důvodem pro založení těchto ústavů byla prevence. Děti do nich byly umístovány ze zdravotních důvodů. Po uzdravení dítěte si jej rodiče zpátky do péče. Postupem času se účel zvláštních dětských zařízení mění. Od 80. let se v nich zvyšuje počet postižených dětí, které v ústavu zůstávají a rodiče je opouští. V současnosti se do těchto zařízení přijímají děti i s matkami ze sociálních a zdravotních důvodů (Matějček, 1999, str. 40).

Druhou skupinou ústavní péče jsou dětské domovy, pod které spadají i výchovné ústavy, dětské diagnostické ústavy a diagnostické ústavy pro mládež. Dětské domovy jsou vymezeny v §2. Zvláštní výchovná zařízení jsou v § 3 až § 10, jednotlivé paragrafy se zabývají typy zvláštních výchovných zařízení. Diagnostické ústavy jsou vymezeny § 11 až § 23, zde jsou uvedeny typy diagnostických ústavů a jejich účel pro děti a mládež. Dále pak vymezuje práva a povinnosti svěřenců a zaměstnanců tohoto typu ústavu.

Ústavy sociální péče v resortu sociálních věcí jsou zřízeny pro děti s vážným stupněm retardace nebo s kombinacemi smyslového a tělesného postižení.

V ústavní výchově má dítě nízkou možnost navázat hluboký a trvalý vztah s pečující osobou. Problémem je možné střídání zařízení a hlavně časté střídání personálu, který si snaží udržet odstup od dítěte, neosobní organizace dne a důraz na řádnou výchovu profesionály. V dětském domově žije dítě způsobem tady a teď, přítomností. Nemá splněnou potřebu otevřené budoucnosti, chybí mu návaznost na osud pečující osoby a jeho samotného. Dítě a jeho budoucnost jsou vázány na dobu trvání pobytu v dětském domově. V ústavní výchově je odděleno soukromí vychovatele se soukromím dítěte. Vychovatel má svůj osobní život, který by profesionálně neměl dávat najevo a přinášet si ho do zaměstnání. Vychovatel by měl mít neutrální náladu. Důležité je také zmínit, že v DD se konfliktům předchází a dítě musí respektovat vnější pravidla a řád, díky kterým se dítě učí respektovat jen tyto bariéry a neučí se chovat dle svého svědomí. Nevytváří si proto předpoklady pro fungování ve společnosti, kde se konfliktům a jejich řešení nevyhne a kde je někdy třeba řád porušit a řídit se sám sebou.



Výchovné působení funguje jen jedním směrem a to od vychovatele, dítě je pro něj předmětem jeho odborné činnosti (Matějček, 1992, str. 187 – 192).

Kojeneckých ústavů a dětských domovů do 3 let věku dítěte bylo v České republice v roce 2009 34 zařízení, v nichž bylo 1818 lůžek, z těchto lůžek bylo 1391 obsazeno dětmi, během roku 2009 přibylo do zařízení 1966 dětí, data poskytl adopce.com. Tab. 4 ukazuje, že je v roce 2009 byl mnohem nižší počet 507 předškolních dětí v ústavní výchově než počet 4081 dětí plnící povinnou školní docházku a 3290 dětí po skončení povinné školní docházky, to je dohromady 7371 dětí starších 6let umístěných v ústavní výchově. Mladší děti mají větší pravděpodobnost, že budou osvojeni, či dány do pěstounské péče, proto je počet dětí mladších 6 let nižší než u dětí starších. Největší počet dětí dle věku v ústavní péči jsou děti plnící povinnou školní docházku. Dohromady jich bylo v dětských domovech, v dětských domovech se školou, ve výchovných ústavech a diagnostických ústavech 8162.

**Tab. 4: Počet dětí umístěvaných do ústavní péče v roce 2009**

Zařízení	Počet ústavů	Počet dětí	Počet předškoláků	Počet dětí plnících povinnou školní docházku	Počet dětí po skončení povinné školní docházky
<b>Celkem</b>	229	7878	507	4081	3290
<b>Dětský domov</b>	151	4704	526	2920	1358
<b>Dětský domov se školou</b>	31	787	5	704	78
<b>Výchovný ústav</b>	33	1534	41	28	1465
<b>Diagnostický ústav</b>	14	853	35	429	389

**Zdroj:** upraveno dle [www.adopce.com](http://www.adopce.com)

### 3.2.2 Osvojení, adopce

Právní vymezení osvojení nacházíme ve čtvrté hlavě v § 63 až § 77 zákona o rodině. Dále se problematika osvojení vymezuje zákon o sociálně – právní ochraně dětí.

Osvojení je bráno jako optimální typ adopce. Při adopci jsou děti i rodiče přijímány jako vlastní. Mají mezi sebou stejná práva a povinnosti jako jsou mezi biologickými rodiči a dětmi. U tohoto typu náhradní rodinné péče dítě přijímá příjmení nové rodiny, vztahy v rodině jsou tak tedy příbuzenské. Vzájemná práva mezi opuštěným dítětem a jeho původní biologickou rodinou zanikají. Osvojitelé tak mají rodičovskou zodpovědnost při výchově dětí. Adoptovat lze pouze dítě nezletilé a mezi adoptivními rodiči a osvojeným dítětem musí být přiměřený věkový rozdíl. O adopci rozhoduje soud, před jeho rozhodnutím musí být dítě minimálně 3 měsíce v nové rodině na její náklady.

V České republice jsou dva druhy osvojení: zrušitelná a nezrušitelná adopce. Zrušitelná adopce je právně vymezena v § 73. Ta znamená, že dítěti na matrice i v rodném listě zůstávají zapsáni biologičtí rodiče. Osvojitelé však mají práva a povinnosti jako biologičtí rodiče, jejichž práva a povinnosti vůči dítěti zanikají. Této adopce se využívá, když je dítě mladší jednoho roku, neboť až pak lze osvojení změnit na nezrušitelné.

Nezrušitelné osvojení je charakterizováno tím, že dítě musí být vyšší věk než jeden rok života. Tento druh osvojení je právně vymezen v § 74. Nezrušitelnou adopci lze zrušit jen na

návrh osvojitele nebo osvojence. Osvojitel je zapsán na matrice na místo rodiče osvojence. Výjimečně tak může osvojit i osamělá osoba za předpokladu, že jsou jinak splněny zákonné podmínky a osvojení bude ku prospěchu dítěte (Rozum a cit, 2007, str. 67).

Osvojitelé se rozhodují pro adopci často v případě, že nemohou mít děti, ale chtějí mít kompletní rodinu. Často jsou tak kladeny vysoké nároky na přijaté dítě. Díky tomuto fenoménu se prodlužuje doba, kdy je dítě přijato do adoptivní rodiny. Od podání žádosti o osvojení do skutečného převzetí dítěte uplyne často několik let. Během této doby rodiče snižují nároky na adoptivní dítě a upravují si představy o dítěti (Matějček, 1999, str. 33). Díky seberealizaci rodičů jsou do adopce přijímány děti, u kterých se předpokládá méně bezproblémový zdravotní a psychomotorický vývoj. Samozřejmě také zaleží na věku dítěte, častěji jsou adoptovány děti nižšího věku, pokud jsou právně volné. Rodiče děti přijímají jako své vlastní a měli by se s nimi identifikovat. Mezi rodičem a dítětem vzniká hluboký vztah, který by měl trvat po celý život. Po dlouhém a nenaplněném čekání na mateřskou a otcovskou potřebu a roli, je pro ně mnohdy těžší novou identitu přijmout než pochopit individualitu přijatého dítěte. Adoptivní rodiče mohou být méně tolerantní k psychickým či psychomotorickým odchylkám v normálním vývoji dítěte kvůli tomu, že do dítěte promítají svá životní očekávání (Matějček, 1999, str. 46 – 47). Důležitá je otevřená budoucnost v osvojeneckém vztahu. Rodiče počítají s budoucností dítěte a ono s ní počítá též, ve vztahu a v životě je pozitivní perspektiva. Soukromí život obou stran v adoptivní rodině tvoří jeden celek, sdílí společně jeden životní prostor, znají svá přání a obavy. Důležité je společné plánování, ale i prožívání konfliktů v rodině a jejich řešení. V rodině má dítě možnost poznat spletitost rolí a vztahů a chování, které dle těchto kritérií jedinec pozměňuje. Dítě se díky rodině učí sociální vztahům ve společnosti. Vztah adoptivního rodiče a přijatého dítěte je interakcí, obě strany se navzájem a vyrovnaně ovlivňují. V rodině je také aplikovaný jiný způsob kontroly dítěte a to na vnitřní kontrolu. Dítě je ovlivňováno svým svědomím a je kontrolováno spíše na dálku, rodiče spoléhají na to, že se dítě bude svěřovat se svými pocity. Všechny výše zmíněné předpoklady adoptivního vztahu v rodině nás učí životu ve společnosti (Matějček, 1992, str. 187 – 192).

Dle Ministerstva práce a sociálních věcí (Výroční zpráva Odboru analýz a statistiky, 2011, str. 103) bylo v průběhu roku 2010 podáno 682 žádostí o osvojení. 2450 žádostí zůstalo tento rok nevyřízených.

Nově se v literatuře do této kategorie zařazuje mezinárodní adopce. Definice mezinárodní adopce je, že dítě z jedné kultury je adoptováno rodiči z jiné kultury. Mezinárodní adopce je možná pouze za okolnosti, že není možné najít náhradní rodinu v rodné zemi dítěte. Právně upravuje mezinárodní adopci Úmluva o ochraně dětí a spolupráci při mezinárodním osvojení, která byla ustanovena na Haagské konferenci mezinárodního práva soukromého 29. 5. 1993, v České republice vstoupila v platnost roku 2000. Nařizuje vznik jednoho ústředního orgánu v zemi, který bude zodpovědný za mezinárodní adopci v celém státě. V České republice to je Úřad pro mezinárodněprávní ochranu dětí v Brně (Rozum a cit, 2007, str. 69).

V zákoně o rodině (1998, str. 621) je mezinárodní adopce vymezena v Instrukci Ministerstva spravedlnosti ČR, kterou se upravuje postup justičních orgánů ve styku s cizinou ve věcech občanskoprávních. Osvojení je vymezeno § 38 a § 39, opatrovnictví § 40.

### 3.2.3 Poručenská péče

Poručenská péče je vymezena ve čtvrté hlavě § 78 až § 82 v zákonu o rodině.

Poručenská péče znamená, že dítěti je ustanoven soudem poručník, který má nezletilého vychovávat, zastupovat a spravovat majetek jeho rodičů, jestliže sami rodiče těchto úkonů nejsou schopni nebo jim to bylo soudem zakázáno. Poručníkem se může stát člověk, kterého doporučili rodiče nebo soud stanoví poručníkem někoho z příbuzných dítěte. Pokud se poručníkem nemůže stát fyzická osoba, stane se jím orgán sociálně-právní ochrany. Poručník podléhá dozoru soudu, je povinen podávat zprávy o dítěti a stavu jeho majetku zpravidla v ročních intervalech. Jakékoliv rozhodnutí musí poručníkovi schválit soud a ne biologický rodič jako v případě pěstounské péče. Poručník nemá vyživovací povinnost, avšak pokud bude naplňovat všechny složky rodičovství, nastupuje na jejich místo téměř v celém rozsahu (Rozum a cit, 2007, str. 77). Poručník nabývá podobných práv a povinností jako by byl pěstounem. Mnohému poručení předchází pěstounská péče, poručenská péče je vhodná u starších dětí (Gabriel, Novák, 2008, str. 52 – 53). Tohoto typu NRP se lze zprostit na návrh soudu, nebo když se poručník sám odvolá (Rozum a cit, 2007, str. 77).

Počet žádostí o poručenskou péči byl v průběhu roku 2010 317, 48 žádostí zůstalo nevyřízeno (Výroční zpráva Odboru analýz a statistiky MPSV, 2011, str. 103).

### 3.2.4 Pěstounská péče

Právní vymezení je vymezeno druhou hlavou § 45 a zákonem č. 50/1973 Sb., o pěstounské péči, ve znění pozdějších předpisů, nově byla přijata novela zákona 359/1999 Sb. o sociálně – právní ochraně dětí. Dále se problematikou pěstounství zabývá orgán sociálně-právní ochrany dětí. V zákoně o rodině je vztah mezi dítětem a prarodičem upraven jen v hlavě druhé § 88, kde je vymezen tak, že vzdálení příbuzní mají vyživovací povinnost, jestliže ji nemůže plnit někdo z bližšího příbuzenstva. Hlava čtvrtá § 27 stanovuje, že může být soudně upraven styk dítěte s prarodičem a sourozenci, jestliže to vyžaduje zájem dítěte.

Pěstoun nemá vyživovací povinnost k dítěti, avšak přiměřeně vykonává práva a povinnosti rodičů. Zastupuje dítě jen v běžných záležitostech, zákonnými zástupci zůstávají biologičtí rodiče dítěte. Tento typ náhradní rodinné péče je kontrolován státem a pěstouni dostávají od státu příspěvky, které zajišťují hmotné zabezpečení dítěte a jsou i přiměřenou odměnou pro pěstouny. O pěstounství rozhoduje soud a ten jej také může zrušit. Pokud dítě nemůže mít jako zákonného zástupce pokrevního rodiče, soud určí dítěti poručníka, jehož pravomoci jsou popsány výše. Děti jsou zařazované do pěstounské péče, protože nemohou dlouhodobě vyrůstat v prostředí rodiny tvořené jejich vlastními biologickými rodiči, ústavní péče ohrožuje nebo narušuje vývoj dětí, nebo nemohou být z různých právních, zdravotních, sociálních a psychologických důvodů svěřeny do adopce (Matějček, 1999, str. 35). Nejčastěji jsou zde umístěovány děti sociálně osiřelé, děti se zdravotními a psychomotorickými obtížemi, děti starší, sourozenecké skupiny a děti jiného etnika (Rozum a cit, 2007, str. 71). Pěstounská péče dává možnost dětem žít v náhradní rodině, bez této formy NRP by děti byly umístěny do ústavní péče a jejich adopce, pokud by byly právně volné, by byla ojedinělá. Proto se pěstounská péče může stát „*tím nejlepším z ne zcela dokonalých řešení*“ (Gabriel, Novák, 2008, str. 46).

Jsou dvě hlavní formy pěstounské péče, jsou jimi individuální a skupinová pěstounská péče.

Skupinová pěstounská péče je charakteristická velkými pěstounskými skupinami, kde jsou v čele manželé, nebo jen matka pěstounka v SOS vesničce. V těchto případech mají pěstouni pracovní smlouvy či dohody o pracovní činnosti (Matějček, 1999, str. 35). Výkon pěstounské péče ve zvláštních zařízeních je upraven § 12 v zákoně o pěstounské péči. Individuální pěstounská péče je v menší skupině. Lze ji rozdělit na péči příbuzných, či na pěstounství cizími osobami.

Dále se dá vymezit pěstounská péče na přechodnou dobu, jejíž úpravu je v § 45 a ods. 2 zákona o rodině. Dítě se svěřuje na přechodnou dobu osobám, které jsou zařazeny v evidenci osob vhodných k této formě pěstounské péče. Výkon této péče se vztahuje na dobu, po kterou nemůže rodič ze závažných důvodů vychovávat dítě. Dále po dobu, po jejíž uplynutí lze dát souhlas rodiče s osvojením a dobu pravomocného rozhodnutí soudu o tom, že není třeba souhlasu rodičů k osvojení. Soud je povinen minimálně jednou za 3 měsíce prozkoumat, zda důvody k přechodné pěstounské péči i nadále trvají (Rozum a cit, 2007, str. 74).

Pěstounství je volnější svazek než osvojení. U rodičů neprobíhá identifikace do vlastních rodičů dítěte, nebo je velmi těžké, aby proběhla. Proces je stěžen tím, že dítěti zůstává jméno biologických rodičů a rodič nemá plnou právní zodpovědnost za dítě. Pěstoun však přijímá dítě a přizpůsobuje se jeho osobnosti jako při adopci. Pěstounští rodiče na dítě nahlížejí realističtěji a odchylky dítěte jsou přijímány klidněji (Matějček, 1999, str. 47). V pěstounství může nastat situace, kdy rodiče chtějí dětem tolik dát harmonický a klidný domov až přečerpají své možnosti a kapacitu. Zde je důležité uvážení psychologa (Gabriel, Novák, 2008, str. 48).

Od 1. 6. 2006 je platná novela zákona o SPOD, kde se uvádí, že pro pěstouny mají být zajištěny podpurné a poradenské služby, které mají zajišťovat krajské úřady a obecní úřady (Rozum a cit, 2007, str. 73).

K 31. 12. 2010 bylo 8504 pěstounských rodin. Žadostí o pěstounství bylo v průběhu roku 2010 621 kusů. Nevyřízených žádostí o pěstounství za tento rok bylo 722 (Výroční zpráva Odboru analýz a statistiky MPSV, 2011, str. 103).

### **3.2.5 Hostitelská péče**

Hostitelská péče není uvedena v zákoně o rodině. Pojem není ani uveden v zákoně o sociálně-právní ochraně dítěte, jsou zde pouze uvedeny podmínky, za kterých může dítě uskutečnit pobyt mimo DD. Uvolnění dítěte musí ředitel ústavu, v kterém je dítě umístěno, konzultovat s příslušným orgánem SPOD obce s rozšířenou působností. Sociální pracovnice musí napsat doporučující vyjádření, aby dítě mohlo uskutečnit pobyt mimo DD (Gabriel, Novák, 2008, str. 65).

Hostitelská péče označuje stav, kdy je dítě opakovaně a dlouhodobě bráno konkrétními cizími hostiteli na víkendy a prázdniny pryč z DD. Dítě je v domově těchto lidí bráno jako host, proto vzniklo označení hostitelská péče. Pár, který se rozhodl dítěti umožnit pobyt mimo ústav a trávit s ním občasné volné časy, má být označován pojmy teta a strýc. Nedoporučuje se, aby je dítě nazývalo otcem a matkou. Tento druh péče je vhodný pro děti, které nemohou být osvojeny, nenajdou se pro ně vhodní pěstouni, nebo s umístěním do PP nesouhlasí, nebo pro ně není PP vhodná z nějakých jiných důvodů a jsou nastálo umístěny do dětských domovů.

I přes to, že hostitelská péče nemůže dítěti plně a dostatečně nahradit rodinné zázemí a vztahy mezi otcem a matkou, funguje jako „ *příležitostná podpora cílené a systematické snahy o minimalizaci rozvoje a negativních dopadů ústavní deprivace*“ (Gabriel, Novák, 2008, str. 65 – 66).

### **3.2.6 Svěření do výchovy**

Svěření do výchovy upravuje zákon č. o rodině č. 94/1963 Sb. v § 45.

Nejčastěji dochází ke svěření dítěte do výchovy příbuzného, který má zajistit řádnou výchovu dítěte. Využívá se ho zpravidla tehdy, když dítě není volné pro osvojení a ani pěstounskou péči. Tento typ NRD může být problematický. V případě, že rodiče nemají dostatečně velké příjmy a nejsou schopni zajistit řádně vyživovací povinnost a jedinec, kterému bylo dítě svěřeno, nemá také velké příjmy, může docházet k nedostatečné zajištěné výživě dítěte. Stát v případě svěření dítěte do péče nepřispívá na výživu svěřence, ani v případě, kdy ji rodiče řádně nebo vůbec neplní. Lidé, kterým bylo dítě svěřeno, mohou dostat příspěvky od státu jenom v případě, že se dostanou do sociální nouze (dostupné z [www.fondohrozenychdetibrno.cz](http://www.fondohrozenychdetibrno.cz)).

## Kapitola 4

### Specifika pěstounské péče prarodičů

Pěstounská péče prarodičů je odlišná od jiných typů náhradní rodinné péče. V následujících kapitolách je popsána problematika svěřování dítěte do výchovy prarodiče. Mezi důležitými body je pojetí role prarodiče v pěstounství z pohledu různých věd, obecná charakteristika vztahu prarodičů k vnoučeti, charakteristika pěstounských dětí a prarodičů v tomto typu náhradní rodinné péče.

#### 4.1 Pěstounská péče prarodičů z pohledu různých vědních disciplín

Každý člověk si v sobě nese archetyp<sup>4</sup> stáří a „prarodičovství“. Tento praobraz je znázorňován v pohádkách a příbězích. V České republice je to dílo Boženy Němcové „Babička“, v pohádkách se často vyskytuje kouzelný dědeček, moudrá stará kořenářka, v pohádce „Za humny je drak“ je všeznalý dědeček přefíkávací své moudrosti minulosti apod.. V naší historii má důležité místo sv. Ludmila a její vnuk Václav, i když historicky ještě není Ludmila nazývána babičkou<sup>5</sup>. V této pověsti stejně jako v Babičce se setkáváme s tím, že babička nastupuje jako důležitá osoba vnoučat, pokud selhává funkce matky. Tento obraz se udržel dodnes. Prarodiče nastupují jako první sociální pomoc tam, kde rodina selhává (Matějček, Dytrych, 1997, str. 12). Toto nám potvrzuje statistika, k 1. 1. 2009 byl počet dětí 5744 v pěstounských rodinách, z toho počtu bylo 3290 v péči prarodičů, 1063 v péči u jiného příbuzného a 2068 u cizích lidí (www.adopce.com). Pěstounská péče prarodičů tedy zaštiťuje 57,3% dětí, které byly uvolněny pro pěstounství. Další statistika, která nám ukazuje důležitou sociální roli prarodičů v dysfunkční rodině je uvedena v knize Z. Matějčka a Z. Dytrycha. 25% lidí, kteří z vlastních rodin přešli do individuální pěstounské péče, vzpomínají na své prarodiče jako nejdůležitější osoby svého dětství, již při první volbě nejdůležitějších osob. Při druhé volbě prarodiče uvedlo 13% respondentů (Matějček, Dytrych, 1997, str. 51). Takto vysoké procento může být způsobeno i genetikou. Z pohledu biologie mají prarodiče a jejich vnoučata podobný genetický základ. Díky tomuto základu prarodiče k pěstounství vede pud k zachování vlastního rodu. Díky

---

<sup>4</sup> archetyp znamená praobraz, Jungův termín pro nejstarší typické vlastnosti lidstva, skládá kolektivní nevědomé lidstva, objevuje se ve fantaziích a snech (Hartl, 1993, str. 19)

<sup>5</sup> až roku 1830 je v Jungmannově slovníku oficiálně titulována matka matky jako babička (Matějček, Dytrych, 1997, str. 28)

genetické spřízněnosti je člověk pozitivně nastaven na pokračovatele rodu, více toleruje vnoučata, snáší v jejich jednání a chování to, co by u cizích lidí neakceptoval. Avšak psychologové se přiklánějí k tomu, že není tolik podstatné biologické hledisko jako psychologické rodičovství. Psychologické rodičovství znamená vnitřní přijetí dítěte rodiči a přijetí rodiče dítětem (Matoušek, Pazlarová, 2010, str. 53). Podobné stanovisko zaujímají i kulturní a sociální antropologové.

Další aspektem výchovy prarodiči je to, že jeden z prarodičů zná jednoho z rodičů velmi důvěrně po jeho dětství. Ve vnoučeti proto vidí sami sebe, své dítě, a tak jsou silně motivováni k jejich výchově. Vkládají do vnoučete naděje a sny, které oni sami a ani jejich děti nenaplnili (Matějček, 1999, str. 50).

Právně nejsou prarodiče v zákoně vymezeny. Jen § 88 hlava druhá uvádí, že vyživovací povinnost mezi sebou mají předci a potomci navzájem. Dále se mohou zařadit mezi jiné občany, kterým může být dítě svěřeno, jestliže jeho výchova není rodiči řádně zajištěna z příčin, které zřejmě budou mít dlouhodobý charakter. Toto je uvedeno v zákoně o pěstounské péči č. 50/1973Sb v paragrafu 2. Dále v zákoně o rodině v hlavě páté se mluví o funkci opatrovníka, který udává, že funkci může bát pověřen příbuzný nezletilého v § 79. Roku 2012 byla přijata novela zákona 359/1999 Sb. o sociálně – právní ochraně dětí, která popisuje odměnu příbuzenské pěstounské péče prarodičů, kdy je uvedena první konkrétní zmínka o tomto typu NRP.

## **4.2 Charakteristické vlastnosti pěstounské péče prarodičů**

Důvody, díky nimž se dítě dostává do pěstounské péče, se prarodičů osobně týkají. Tím prarodiče prožívají jinou situaci při rozhodování převzetí dítě do PP než pěstouni z cizích rodin. Před samým rozhodnutím o pěstounské péči prarodičů nastanou traumatické situace, do kterých lze dle četnosti zařadit:

- Náhlé úmrtí z důvodu nemoci nebo nehody rodiče (rodičů)
  - Úmrtí jednoho z partnerů, které vede k tomu, že druhý partner situaci nezvládá a děti opouští
  - Mládí a nezralost matky, která péči o dítě nezvládá
  - Odebrání dítěte rodiči (nejčastěji matce), který žije sociálně patologickým způsobem života
  - Psychiatrická diagnóza rodiče (rodičů)
  - Rodič(e) ve výkonu trestu
  - Rodiče, u kterých se projevila závislost na drogách či alkoholu
- (Rozum a cit, 2010, str. 6)

Tyto příčiny mohou zanechat náhlé i dlouhodobé trauma, s kterým se musí vyrovnat prarodič i dítě. Ve většině (náhlé úmrtí, nezvládnuté úmrtí partnerem, nezvládnutí péče, i když se dívka pokusí, v některých případech psychiatrická diagnóza, opět v určité situaci spáchání trestného činu apod.) není možnost se na takovou situaci připravit. Nelze se tedy ani psychicky a materiálně připravit na možnost pěstounství prarodičů. V tomto typu PP si prarodiče neposílají žádost o přijetí dítěte, nejsou testováni psychologickými testy a ani nemají v krátkém časovém

úseku možnost navštívit semináře, které by jim zprostředkovaly informace o jejich nové situaci. Pěstouni, kteří jsou pro dítě cizí, mají jiné motivy přijetí a výše popsaným procesem procházejí často velmi dlouhou dobu (Rozum a cit, 2010, str. 6).

Orgán sociálně právní ochrany dětí jako první kontaktuje příbuzné dětí, pokud je pro ně vhodnější osobní výchova. Zákon § 45 o rodině udává, že při výběru vhodné osoby dá soud přednost příbuznému dítěte. O PP rozhoduje soud dle toho, aby výsledek vedl ke zdárnému vývoji dítěte (Valihračová, 2008, str. 23). Dítě může být svěřeno do pěstounské péče prarodiči (prarodičům), pokud to situace dítěte vyžaduje a prarodič (prarodiče) jsou schopni zajistit řádnou výchovu dítěte. Prarodiče pak získávají práva a povinnosti v takové míře jako ostatní pěstouni. Smí o dítěti rozhodovat v běžných záležitostech, jsou povinni o dítě pečovat. Rodiče v zásadních otázkách, týkajících se dítěte mohou rozhodovat, pokud nebyli zbaveni svých práv. Dle zákona nemá pěstoun vyživovací povinnost vůči dítěti, avšak prarodič tuto povinnost ze zákona má<sup>6</sup>.

Pěstounská péče prarodičů má 3 možnosti zaniknutí. V den, kdy dítě dosáhne plnoletosti, rozhodnutím soudu z důležitých důvodů (například, že rodič je již schopen o dítě postarat apod.), či úmrtím dítěte nebo prarodiče. Společná pěstounská péče prarodičů zaniká rozvodem manželství, úmrtím jednoho z prarodičů (pěstounem pak zůstává druhý prarodič) dále pak stejnými důvody, které jsou uvedeny výše.

Mezi další specifické vlastnosti pěstounské péče prarodičů patří sociální izolace. Rodina se do ní může dostat tím, že prarodiče nemají dostatek finančních prostředků pro výchovu dalšího člena rodiny a díky jeho náhlému přijetí se mnohdy stává, že ani neví, že mají právo na pěstounské příspěvky. Díky nedostatku peněz se může rodina vyřadit ze společenského života a socioekonomické úrovně průměrně situovaných rodin. Dalším prvkem, který může vést k sociální izolaci je, že prarodiče získávají novou životní roli za často traumatických podmínek. Nejsou na ni psychicky připraveni a může se stát, že už ji nejsou schopni plně fyzicky plnit, jako když sami byli rodiči v produktivním věku. Díky jejich rigiditě často nevyhledávají sdružení, která by jim mohla pomoci a ani prarodiče, kteří jsou ve stejné situaci jako oni. Přitom by společně mohli sdílet prožitky, svěřovat se a radit si, což by mohlo vést k posílení jejich nové role a lepšímu vyrovnání se se situací. Dále je to strach o zdraví pěstouna, o které se bojí prarodič sám i jeho vnouče. Prarodiče se trápí obavami o své zdraví, tento strach může vést ke zhoršení jejich stavu, mohou nastat psychosomatická onemocnění. Hlavní úzkostí prarodiče/prarodičů je, co bude s vnoučetem až tu on/oni nebudou (Rozum a cit, 2010, str. 30 – 31).

### **3.2.1 Pozitiva a negativa pěstounské péče prarodičů**

Na specifika pěstounské péče prarodičů se lze dívat ze dvou pohledů, lze na péči hledat pozitiva i negativní prvky.

První odstavce je zaměřen na pozitivní pohled PP prarodičů. Jako první kladný bod je, že si dítě nemusí zvykat na nové cizí osoby. Prarodiče ve většině případů zná a je mu známé i prostředí, v němž prarodiče žijí. Toto potvrzují studie Quintona. Pokud děti s prarodiči žili již před svěřením do péče a navázali kladný vztah, tak se zvýšila pravděpodobnost vyšší míry odolnosti vůči zátěži. Dále je v britské studii zjištěno, že věk pěstounů neovlivňuje úspěšnost

---

<sup>6</sup> Zákon o rodině hlava druhá § 88



péče, stejné výsledky jsou i v případě, když je dítě svěřeno jednotlivci, či pěstounským pářům (Quinton, IN Matoušek, Pazlarová, 2010, str. 55 – 56). Pro dítě je proto méně traumatické přemístění od biologických rodičů. Výhodou je i to, že dítě zůstane ve své širší rodině a prožívá nadále pocit sounáležitosti, vlastní identity a zařazení. Samozřejmě pozitivním jevem je i krátké soudní vyřešení pěstounství, než v případech jiných typů náhradní výchovy. Dítě má čtvrtinu genetické výbavy po prarodičích, a proto pro ně nemusí být tak problematické chování dítěte a jeho osobnost, biologicky „prarodičovské“ chování ovlivňuje pud k zachování rodu.

Prarodiče již zažili výchovu vlastních dětí, a tak již mají zkušenosti, které mohou aplikovat i nadále. Pěstouni mají reálná očekávání o chování dítěte, což je kladné pro správný průběh PP. Prarodiče mohou vzít v potaz i chyby, kterých se domněle dopustili, jestliže jejich potomek vede patologický styl života nebo se stal závislým. Mohou se snažit se jim vyhnout při výchově vnoučete, což se může proměnit ve větší úzkostnost při nové výchově a nelze to již hodnotit jako kladný bod. Oba dva úhly pohledu má setkávání se s biologickým rodičem. Pokud je pro dítě setkávání se s rodičem přínosem a nezpůsobuje mu trauma, je zde větší pravděpodobnost styku. Naopak se může stát, že prarodič svému dítěti vyčítá jeho chování a nemůže odpustit to, že se o své dítě, prarodičovo vnouče, přestalo starat. Toto chování může být pro dítě přitěžující okolností, pokud by se chtělo o svém rodiči dozvědět od prarodiče více, nebo by se s ním chtělo stýkat.

Stresujícím faktorem je častá nemožnost prarodičů připravit se pěstounství, jak je již řečeno výše. *„Ani jedna ze stran nemá prakticky žádnou možnost (nebo ji není známa) se na tuto situaci připravit a sladit ji s vlastními potřebami a výhledy do budoucna, projít fázemi a posuny při tak závažném kroku“* (Rozum a cit, 2010, str. 6). Určitě je negativním jevem neochota prarodičů vyhledávat pomoc v krizové situaci a v problematice pěstounské péče prarodičů. V běžném zájmu sousedů a přátel o jejich situaci vidí prarodiče vtíravost a nevhodné chování, podobné pocity mají i k úředním osobám a jejich návštěvy chápou jako nemístnou kontrolu. Jedním z důvodů toho chování a nižší solidarity může být vyšší věk a neochota spojená se změnami. Prarodiče mnohdy odmítají pomoc, i když je jim nabízena, toto chování může být zapříčiněno jistou rodinou výlučností a nedotknutelností. Podobně si intimitu rodinného soužití hájí i adoptivní rodiče (Valihrachová, 2008, str. 25). Prarodiče často nevidí problematické chování vnoučete, jeho projevy agresivity a samolibosti omlouvají tím, že normálně se dítě takto nechová, nebo problém zcela přehlížejí. Důležitým faktorem je vysoký rozdíl mezi věkem prarodiče a vnoučete, výchovný proces je aplikován přes jednu generaci, tím vzniká mezigenerační propast. Může se tak stát, že prarodiče nechápu určité potřeby dítěte, či je fyzicky nemohou zvládat. Mohou mít i jiné výchovné metody a postupy než ty, které jsou aktuální v době výchovy vnoučete. Prarodiče jsou zvyklí a jiné sociokulturní zvyky a znají jinou morálku ze svého dětství. Problém může být také v nepochopení technického pokroku. Může nastat komplikace v tom, že dítě se jen obtížně identifikuje se vzory v rodině a je snižená pravděpodobnost, že se prarodiči stanou jejich životními rádci. Tento jev však vyvrací studie Quitona, v které bylo zjištěno, že věk pěstouna neovlivňuje kvalitu pěstounské péče, tak jak je uvedeno v předchozím odstavci (Quinton, IN Matoušek, Pazlarová, 2010, str. 55 – 56) .

### **4.3 Přístupy prarodiče a vnoučete k situaci pěstounské péče**

V přístupu prarodiče a vnoučete k nové situaci mají oba členové PP podobné pocity, v některých typech prožívání se však mohou odlišovat. Společným tématem je osud rodičů, ať už je to smrt, psychopatologický styl života, psychiatrická diagnóza, nezvládnutí výchovy kvůli věku apod.. Matějček a Dytrych uvádějí, že počet úmrtí rodičů dětí do 15 let je 1,5 – 1,8 %. Autoři dále zmiňují, že i při dlouhodobé nemoci je ztráta rodiče jako nejbližší osoby traumatizující a to díky anonymnímu umístění do hospiců a nemocnic (Matějček, Dytrych, 2002, str. 88).

#### **4.3.1 Přístupy prarodiče k pěstounské péči svého vnoučete**

Přístupy k situaci prarodičem jsou zpracovány z knihy *Dítě ve výchově příbuzných* od Rozum a cit, v žádné jiné české literatuře nenajdeme poznatky o této problematice. Jednotlivé přístupy jsou přirozené a není třeba je hodnotit, mohou se v průběhu pěstounské péče měnit nebo se prolínat.

V literatuře jsou definovány 3 typy přístupů: prarodič vzniklou situací trpí, prarodič se obětovává a prarodič situaci aktivně řeší.

Prarodič, který vzniklou situaci trpí, má nepřátelské pocity vůči sobě i dítěti. Sám sobě vyčítá, že situaci způsobil tím, že zanedbal výchovu svého dítěte. Prarodič se obává, zda situaci zvládne z pohledu svého věku a finanční situace. Může vzniknout i vnitřní napětí, kdy se prarodič těžce vyrovnává s narušením jeho představ o stáří, kdy místo klidu a odpočinku musí znova v pokročilém věku zvládat výchovu. Nepřátelství se může obrátit i proti vnoučeti, a to v případě, že mu bere právo na klidné stáří. K těmto pocitům se prarodič může postavit aktivně, kdy dětem dává jasně najevo své pocity někdy až v nepřiměřené podobě, např.: “ Kvůli vám mám zkažený život, tak mi nekazte aspoň seriál a buďte zticha“. Může vyčítat dětem své zkažené stáří a málo peněz. Dítě si může čtené výtky brát osobně a tím se naruší zdravý vývoj jeho sebepojetí a sebehodnocení. Druhý přístup je pasivní trpění, kdy dítě nepřijímá přílišné a nevhodné sdělování pocitů prarodiče a bojuje s nimi nejprve slovně, ale postupem času může situace vyvrcholit až fyzickým útokem, či odchodem z domova prarodiče. Pasivním přístupem je nazýván proto, že prarodiče se útokům nebrání a nevysvětlí řádně dítěti své výpadky a útoky proti nim. Oba typy přístupu silně ovlivňují osobnost dítěte.

Druhý přístup je v případě, že se prarodič zcela obětovává. Prarodič myslí jen na dítě a splnění jeho potřeb, sám sebe zanedbává a nevěnuje se sám sobě a svým koníčkům. Veškerou svou energii dává vnoučatům. Často bývá toto chování odůvodňováno tím, že se prarodič cítí vinen za situaci, že kvůli němu a jeho špatné výchově přišlo dítě o rodiče. Tento přístup je dobrý pro kladné přijetí dítěte, které tak najde nový domov, kde se může na někoho spolehnout a důvěřovat mu. Prarodič očišťuje své svědomí a vynahrazuje si pocit viny. Avšak problém může nastat, když jde stranou i zdraví prarodiče na úkor výchovy dítěte.

Poslední přístup je, že prarodič situaci aktivně řeší a stává se manažerem. Ve své nové funkci bere v úvahu své vlastní potřeby, potřeby dítěte a případně dalších členů domácnosti. Prarodič si uvědomuje vážnost situace a snaží se rodině pomoci. Je v kontaktu s paní učitelkou dítěte, které vysvětlí situaci, snaží se o kontakt s biologickým rodičem a organizacemi, které by

jim mohly pomoci. Prarodiče stanovují pravidla, dle kterých se celá rodina má řídit. Přístup je problematický v tom, že je velmi organizačně náročný a energicky vyčerpávající. Problém nastává i v možnosti vyjadřování emocí prarodiče a dítěte, ty by teoreticky mohly narušit daný řád a pravidla vedení domácnosti. Pro ostatní vysílají signály, že vše zvládnou, a proto se většinou okolí nepodaří vytušit případnou krizi prarodiče (Rozum a cit, 2010, str. 7 – 13).

#### **4.3.2 Přístupy dítěte na svěření do pěstounské péče prarodičů**

Prarodiče i děti prožívají stejnou situaci, kdy se rodič nemůže, nechce nebo neumí postarat o své dítě, avšak situace dítěte je mírně odlišná. Dítě nemůže rozhodovat o tom, do jaké rodiny či ústavu bude umístěno. Dítě se musí vyrovnat se situací, aniž by ji mohlo výrazněji ovlivnit. Dítě prožívá ztrátu, vyrovnává se s ní a dále se zařazuje do nového prostředí a zvyká si na něj. Přístupy dítěte k nové situaci jsou povinný vděk, úleva, pocit viny, strach, pocit ztráty/truchlení a v neposlední řadě dítě může být zmatené a nerozumí situaci. Jednotlivé přístupy se mohou časem měnit a mohou se různými způsoby kombinovat.

Povinný vděk se u dětí vytvoří tehdy, je-li jim často předkládáno, že kdyby nebylo prarodičů, byli by v ústavní výchově a že dle toho mají upravit své chování vůči prarodičům. Tento přístup může být reakcí na trpící přístup prarodiče. Děti prožívají přirozený vděk, pokud si uvědomují špatnou výchovu a situaci před umístěním do pěstounské péče. Pokud se však mění v povinný vděk, děti se snaží všechny jimi způsobené problémy prarodičům až neadekvátně vynahrazovat. Dítě se dostává do situace, kdy žije dva životy. Jeden kde je vnouče dokonalé a vše podřizuje povinnému vděku a druhý, kam se uzavírá a prožívá své psychické stavy.

Úlevu dítě zažívá tehdy, pokud pěstounskou péči zažívá jako pozitivní vyústění z nepříznivé situace. Svěřené dítě může cítit úlevu díky tomu, že má jistotu otevřené budoucnosti a jistotu bezpečí. Obě dvě potřeby, které se nyní dítěti splní, jsou dle Matějčka důležité předpoklady pro zdravý vývoj. Pocit viny se vyskytuje u dětí, které samy zapříčinily jejich odebrání od rodičů. Děti nezvládly negativně vyústěnou situaci a svým jednáním upozornily pedagogy, sociální pracovníce, policii apod. na afunkční či dysfunkční rodinu, či je svým jednáním utvrdily o nepříznivém stavu rodiny. Jako příklad lze uvést útěk dítěte z domova, záškoláctví, přiznání týrání atd.. Toto jednání dítěte však není hlavní důvod pro odebrání z rodiny, což se samo není schopno uvědomit. Pocit viny mohou mít i děti, které se nezachovaly způsobem, který by měl přímý vliv na odebrání. Dítě si subjektivně může situaci vykládat tak, že pro rodiče nebylo „dost dobré“, že není „dostatečně pěkné“ atp. Děti mají tyto pocity v sobě hluboko uložené, ale zpravidla o nich nemluví nahlas.

Další důležitou základní emocí je strach. U dítěte tento psychický stav nastává přirozeně v neznámém prostředí a mezi neznámými lidmi. I když dítě zná své prarodiče, musí se s nimi naučit být v každodenním soužití. Může prožívat i obavy z toho, jestli péče u příbuzných není jen na přechodnou dobu a jestli svým chováním nemůže zapříčinit to, aby se ho prarodiče vzdali. Dítě se může strachovat i toho, jak se uvede v nové škole a jak si získá nové přátele.

Předposlední možným přístupem je pocit ztráty, truchlení. Tyto emoce se objevují při smrti rodiče, ale i při jeho odchodu s nízkou možností návratu nebo při jeho uvěznění, či jeho podstoupení psychiatrické léčby v místě tomu určeném. Opět je truchlení přirozená potřeba

a dítě si ji potřebuje prožít. Truchlení se může opakovat nebo se projevit opožděně. Je možné, že se objeví například tehdy, když matka dítě opustí a znova se truchlení vyvolá, jestliže rodič zemře. Dítě ztratí poslední naději, že by se pro něj mohla vrátit. Tento jev se vyskytuje i u týraných dětí. Je to vysvětlované tím, že dítě čeká na rodiče, kterému bude jeho chování líto a omluví se, že má dítě tak rádo, že změní své chování vůči němu. Smrt rodiče zapříčiní to, že dítě už nemůže změnit pohled na něj a ztratí možnost konečného vyústění v dobrý vztah s rodičem. Každý truchlení prožívá individuálně, může být tedy jakkoliv dlouhé a v různých podobách.

Když dítě ničemu nerozumí a je zmatené, nastala situace, kdy je změna pro dítě šokem a nerozumí tomu, proč změna musela nastat. Dítě se náhle ocitlo v situaci, kdy se o něj rodiče nemohou, nechtějí nebo neumějí postarat. I když se dospělým důvody mohou zdát zjevné, dítě jim nemusí rozumět a dostává se do těžké situace nepochopení. Toto neporozumění nastává od určitého stupně vývoje dítěte, ale zmatek může prožívat i dítě, které se do prarodičovské pěstounské péče dostalo v době, kdy okolnosti nevnímalo. Dítě může být zmatek v tom, kdo je rodič a proč, jestliže se stýká se svými biologickými rodiči (Rozum a cit, 2010, str. 15 – 27).

#### 4.4 Statistiky

V současnosti je problematické získat statistické údaje o počtu PP prarodičů. V roce 2001 se rodiny složené z prarodiče a vnoučete zařazují do vícečlenných nerodinných domácností (MPSV, 2004, str. 41). I když se změnila legislativa PP prarodiči, ani v této podobě o ní nelze nalézt statistické údaje. Od roku 1997 nejsou na internetových stránkách MPSV konkrétní údaje o statistice pěstounské péče prarodičů. Data, která jsou níže uvedena, jsou přebrána od prof. Matějčka a internetových zdrojů zabývajících se touto problematikou (tab. 5). K dispozici nám jsou poměrně častá data od roku 1980 až 1997, potom jsme získali data až z roku 2009 a 2010. Máme tedy možnost porovnat údaje v rozmezí 30 let. Podíl pěstounské péče prarodičů v letech 1980 – 1995 mírně klesá. Nejnižší procentuální zastoupení prarodičů v PP lze vidět v roce 1997 a to jen 18% z celkového počtu pěstounských rodin. V letech 2009 a 2010 prarodiče tvoří více jak polovinu pěstounů v pěstounských rodinách.

*Tab. 5: Skladba pěstounské péče v České republice 1980 - 2010*

Rok	Počet pěstounských rodin		Podíl pěstounské péče prarodičů
	Celkem	Prarodiče	
1980	3 862	1 354	35
1985	4 020	1 308	32
1987	4 073	1 269	31
1990	4 409	1 280	29
1995	4 409	1 234	28
1996	4 480	1 418	32
1997	4 391	782	18
2009	5 744	3 290	57
2010	8 504	4 275	50

**Zdroj:** Upraveno dle Matějček, 1999, str. 43, www.adopce.com, www.nahradnirodina.cz

## Kapitola 5

### Přehled cizojazyčných výzkumů

Kapitolu cizojazyčných výzkumů jsme zařadili samostatně, neboť jak je ve studii z července 2011 uvedeno, péče prarodičů a výchova vnoučat se v jednotlivých zemích mění, a proto se poznatky z výzkumů nedají plně aplikovat na problematiku této práce. Výzkum provedli Corinne Igel a Marc Szydlík v *Journal of European Social Policy*.

Autoři uvádějí, že v důsledku zvýšené délky života a celkovému zlepšení zdravotního stavu starších lidí v průmyslových zemích, prarodiče a vnuci nyní společně sdílí delší dobu jejich života, z čehož můžou aktivně těžit. Kromě toho prarodiče pomáhají svým dětem s hlídáním jejich vnoučat a jsou důležitým poskytovatelem služeb v oblasti péče o dítě, zvláště pokud je matka aktivní na trhu práce. Analýzy, které jsou založeny na průzkumu o zdraví, stárnutí a odchodu do důchodu v Evropě (Rakousko, Belgie, Dánsko, Francie, Německo, Řecko, Itálie, Nizozemsko, Španělsko, Švédsko a Švýcarsko), ukazují významné rozdíly zemí ve výskytu a intenzitě péče o vnoučata v Evropě: příkladem uvádíme, že prarodiče v jižní Evropě se zapojily méně často, ale intenzivněji do péče o děti, péče o vnoučata je poskytována častěji, ale mnohem méně intenzivně v severní Evropě. Víceúrovňové logistické regresivní modely ukazují, že specifické rozdíly mezi zeměmi jsou spojeny s politikou státu a speciálně s veřejnými investicemi ve struktuře zabývající se výchovou dětí. Mnoho veřejných investic podporuje ochotu prarodičů zapojit se do péče o dítě, ale zároveň vytěsňují intenzitu mezigeneračního přenosu, k němuž dochází. Rodina a stát se tak navzájem doplňují s prarodiči, kteří naplňují sporadickou a časově méně náročnou péči, zatímco veřejné instituce zajišťují poskytování pravidelné, časově delší služby v péči o dítě (*Journal of European Social Policy*; Jul2011, Vol. 21 Issue 3, p210-224, 15p).

Nejstarší výzkum publikovaný v této části je z roku 2008 a byl uveřejněn v *International Journal of Aging & Human Development*. Autory jsou Dianne M. Thiele a Thomas A. Whelan. Tento výzkum popisuje spokojenost prarodičů spojenou s kvalitou vztahu a kontaktu s vnoučetem., zatím v něm není přímo studován fakt primární výchovy vnoučete s prarodičem. I přes to však ukazuje důležitou charakteristiku vztahu a to jeho prospěšnost pro prarodiče.

Tato studie dokazuje předpověď spokojenosti prarodičů. Respondenti byli prarodiče, kteří nebyli hlavními vychovateli vnoučat, jejich počet byl 149 (100 babiček a 49 dědečků) ve věku do 80 let. Ve výzkumu se zkompletovala spokojenost prarodičů, smysl života a generativita, produktivní dovednosti a kvalita týdenního kontaktu s vnoučaty. Dle očekávání zvyšování úrovně produktivity ve vztahu k vnoučeti předpovídá větší spokojenost, jak hodnotí starší a všeobecné mínění. Neočekávaně však znovu zapojení prarodičů, zdravotní problémy a shovívavost nejsou prediktory pro kontakt s vnoučaty. Je tady jen základní rozdíl dle pohlaví prarodiče a předpokladu: být babičkou předpovídá větší životní úspěšnost, ale tento efekt mizí, když se generativita a produktivní činnost zahrnuly do analýzy. Závěrem lze říci, že role prarodiče pro někoho může být nově nalezená vrcholová hodnota v životě. Role prarodiče může být úspěšná, protože zahrnuje pocit důležitosti a potřebnosti, umožňuje zhodnocení během středního a pozdního období života, když je nejvyšší potřeba generativity (International Journal of Aging & Human Development; 2008, Vol. 66 Issue 1, p21-48, 28p, 5 Charts).

Další výzkum už se týká prarodičů, kteří přímo vychovávají svá vnoučata. Byl uskutečněn v Austrálii, jeho autoři jsou Jan Backhouse a Anne Graham, byl publikován roku 2012.

Cílem této kvalitativní studie bylo lepší porozumění zkušenosti prarodičů, kteří vychovávají svá vnoučata v novém Jižním Wales v Austrálii. Hlubkové rozhovory byly provedeny s 34 prarodiči. Jejich rozhovory byly přepsány a studovány, aby vytvořily vzorovou analýzu jejich společných témat z vyprávění. Posléze následovala diskuze o společných nalezených bodech. Příběhy prarodičů jsou protkány mnoho paradoxy-zkušenosti zároveň obsahují zlost a potěšení, mýty a realitu, zařazení a vyloučení, to jestli si prarodiče situaci zaslouží či nezaslouží, jestli mají být viditelní nebo neviditelní, jestli mají být zticha nebo se ozvat. Toto zjištění signalizuje konflikt v roli a identitě prarodičů, kteří vychovávají svá vnoučata. Tato studie poukazuje na nutnost politiky a praxe, a na to aby se více zaměřila na složité zkušenosti prarodičů, kteří se ocitají v roli rodiče (Child & Family Social Work; Aug2012, Vol. 17 Issue 3, p306-315, 10p).

Další výzkum, který uvedeme srovnává vztah mezi užíváním návykových látek u prarodičů vychovatelů a jejich emocionalitou. Vytvořil ho Richard A. Longoria. Je uveden právě z důvodu, že se zabývá emocionalitou stejně jako výzkumná sonda této práce.

Výzkumná literatura o emocionální pohodě u prarodičů, kteří vychovávají vnoučata identifikovala řadu faktorů, které předpovídají psychologickou tíseň u této skupiny pečovatelů. Nicméně je jen málo víme o užívání alkoholu a jiných návykových látek (AOD) u prarodičů a zda použití drog u této populace může negativně ovlivnit jejich emocionální pohodu. Navíc syntéza výzkumné literatury o duševním zdraví a zneužití AOD naznačuje pravděpodobný vztah mezi psychickou úzkostí a použitím AOD u prarodičů vychovávajících svá vnoučata. Byla provedena statistika u prarodičů vychovávajících svá vnoučata. Vícerozměrná analýza v této studii ukazuje, že prarodiče, kteří zneužívají drogy a užívají alkohol mají nižší úroveň emocionální pohody se srovnáním s prarodiči, kteří neužívají nebo zneužívají tyto látky. Klinické důsledky týkající se duševního zdraví této nedostatečně sledované populace pečovatelů

jsou dále pozorovány (American Journal of Orthopsychiatry; Jul2010, Vol. 80 Issue 3, p401-411, 11p, 5 Charts).

Poslední uvedený výzkum proběhl v USA a jeho autorem je Molly N. Williams. Upozorňuje na vysoké zastoupení prarodičů jako primárních vychovatelů a zdůrazňuje potřebu péče o tuto skupinu.

V roce 2000 proběhlo sčítání lidu v USA a konečný výsledek byl 158, 9 milionů lidí ve věku 30 let a starších žijící v domácnostech ve Spojených státech, z nichž 5, 8 milionů (3, 6%) mělo spolubydliště s prarodiči, definované jako bydlení prarodičů s mladšími vnoučaty než 18 let. Mezi těmito zjištěnými bylo 2, 4 milionů (42 %) prarodičů, kteří byli vychovateli. Odhaduje se, že 1 z 10 prarodičů je primární vychovatel vnoučat do doby zhruba 6 měsíců před jejich 18. narozeninami. Tento článek diskutuje o problémech a strádání, která tyto prarodiče postihují během vychovávání vnoučat. Studie ukazuje, že by se na tuto skupinu měla zaměřit pozornost politiků i praxe a měli by hledat pomoc pro tyto prarodiče a jejich příbuzné. Je tam finanční zátěž, strach, zdravotní problémy a omezení svobody u této populace. Mnoho z těchto rodin si není vědomo programů, služeb a zdrojů, které jim jsou k dispozici (Journal of Human Behavior in the Social Environment; Dec2011, Vol. 21 Issue 8, p948-962, 15p).

## Kapitola 6

### Výzkumná sonda – emocionalita u prarodičů pěstounů

V práci byla využita kvantitativní i kvalitativní sonda. Kvantitativní sonda byla provedena pomocí standardizovaného psychologického dotazníku SUPSO (příloha 1). Kvalitativní sonda je zastoupena polostrukturovaným rozhovorem.

Pro přehlednost textu budou prarodiče v pěstounské péči dále označeni pouze pěstouny. Prarodiče zůstanou prarodiči.

Postupně jsou popsány kapitoly cíle výzkumné sondy, popis metody, popis vzorku a rozbor výsledků výzkumné sondy. Pro přehlednost kapitol jsou vždy metody popisovány zvlášť. V rozboru výsledků dotazníku SUPSO se postupně postupuje od obecných dat ke konkrétnějším. U rozboru rozhovoru jsou nejprve popsáno otevřené kódování, potom axiální kódování a na konec selektivní kódování.

#### 6.1 Cíle výzkumné sondy

Problematika pěstounské péče prarodičů není v českých publikacích mnoho zastoupena, a proto jí má bakalářská práce zmapovat. Téma je velmi široké a nebyli bychom schopni dát na všechnu problematiku vhodné odpovědi. Proto jsme se rozhodli se ve výzkumné sondě zaměřit na emocionalitu prarodičů pěstounů, kterou výzkumně podpoří rozhovor. Právě proto, že problematika není v plné míře odborně zpracovávána, přistupujeme k výzkumu jako k orientačně-zjišťovací sondě. Nebudeme tedy primárně formulovat hypotézy.

Formulovali jsme si však základní okruhy:

- Porovnání emocionality u prarodičů a prarodičů pěstounů
- Subjektivní popis a zhodnocení pěstounské péče prarodičů

#### 6.2 Popis metody

Pro přehlednost kapitoly byly vytvořené dvě podkapitoly, které se jednotlivě věnují použitým metodám. První metodou byl standardizovaný psychologický dotazník SUPSO T-264, který byl vyplněn 44 respondenty. 22 respondentů byli prarodiče a 22 respondentů byli prarodiče pěstouni. Druhou metodou byl rozhovor, který byl proveden u 4 respondentů.



### 6.2.1 Dotazník SUPSO

První metodou je standardizovaný dotazník. Ten zajišťuje možnost získání velkého počtu respondentů a dat. Jeho nevýhodou je, pokud není dotazník zadáván k vyplnění osobně, neboť se u něj nemohou sledovat neverbální projevy a při neporozumění charakteristiky není možnost upřesnění. Pro účely této práce byl dotazník u většiny respondentů vyplňován neosobním stykem přes internet, v malém počtu byl zadáván osobně. Dotazník umožňuje přehledné vyhodnocení dat, neboť respondenti měli možnost pouze škálových odpovědí – vůbec ne, občas (mírně), zpravidla (středně), často (silně) a soustavně (velice). Tyto odpovědi zaznamenávali u jednotlivých vlastností a komponent.

Dotazník SUPSO proniká do dynamiky a struktury psychických stavů pomocí subjektivních posuzovacích škál. Dotazník obsahuje 28 adjektiv vyfakturovaných do 7 komponent (Mikšík, 2004, str. 5). V dotazníku jsou i komponenty psychosomatických a zdravotních obtíží, které jsme do výzkumné sondy nezahrnuli z důvodu různých proměnných, které je můžou ovlivňovat mimo náš cíl. Dotazník SUPSO je k nahlédnutí v příloze 1. Prarodiče obou skupin měli za úkol vyplnit dotazník k jejich aktuálnímu stavu se situačním kontextem péče prarodičů či pěstounské péče prarodičů.

Dotazník SUPSO postihuje psychický stav podle proporciálního zastoupení jednotlivých komponent, které jsou strukturovány do 7 skupin.

P – psychická pohoda. Je to příznivý psychický stav, doprovázení sebedůvěrou a svěžestí. Je spokojený a vyrovnaný, panuje u něj často dobrá nálada.

A – aktivnost, činorodost. Je to pocit spojený s velkou energií a chutí do činnosti. Obsahuje zvýšenou pohotovost k aktivitě, průbojnost.

O – impulsivnost, odreagování se. Jedinec se spontánně uvolňuje, odžívá psychickou tenzi. Označuje nízké sebeovládání, náladovost až výbušnost, může se objevovat i nekorigovaná agresivita.

N – psychický nepokoj, rozlada. Člověk neumí své psychické tenze ventilovat a odžít si je, vzniká vnitřní napětí. To se projevuje neklidem, nespokojeností, rozmrzelostí, může se objevit i netrpělivost.

D – psychická deprese, pocity vyčerpání. Charakteristická je snížená pohotovost k různým situacím, apatie. Jedinec je zmožený, pesimistický a otrávený, chybí mu energie do akce.

U – úzkostné očekávání, obavy. Objevují se pocity nejistoty, psychické napětí, úzkostné obavy z budoucnosti. Je to ohromení vývojem situace, člověk není schopen na ni reagovat.

S – sklíčenost. Člověk si připadá osamělý, smutný a nešťastný, jedinec je přecitlivělý. Je to pasivní prožívání negativních důsledků nepříznivého psychického stavu (Mikšík, 2004, str. 9 -10).

Při vyhodnocování se nejprve sečetly číselné hodnoty dle četnosti výskytu charakteristiky, hodnoty se sčítaly vždy dle řádků postupně dle skupin – P, A, O, N, D, U, S. Tím se získaly hrubé skóry. Hrubé skóry se dle tabulek převedly na proporce a z proporcí se dle pohlaví vytvořily vážené skóry. Ve výsledcích jsou uvedeny právě vážené skóry.

## 6.2.2 Polostrukturovaný rozhovor

Druhou metodou byl polostrukturovaný rozhovor. Před samotným rozhovorem byly vytvořeny otázky. Všechny otázky byly otevřené.

- Popište mi, prosím, okolnosti pěstounské péče.
- Jaké přínosy pro Vás pěstounská péče měla?
- V čem pro Vás byla pěstounská péče zatěžující, jaké obavy Vám přinesla?
- Jakým způsobem se změnila Vaše role prarodiče?
- V kterých případech jste se vrátili zpět do role rodiče?
- Jak Vás hodnotilo Vaše okolí?
- Jak dnes vidíte a vnímáte svá vnoučata?

Rozhovor byl zvolen z důvodu možnosti upřesnění otázek, pokud jim prarodiče nerozuměli a možnosti sledování neverbálních projevů prarodičů při rozhovoru. Nonverbální projevy při rozhovoru mnohé prozradí (dojetí, smutek a pláč, radost a smích). Připravené otázky zajistily strukturu rozhovoru a zároveň bylo umožněno reagovat na odpovědi tazaneho. Připravený okruh otázek umožnil zjištění stejné oblasti dat ve všech 4 rozhovorech, které proběhly. Tím se zajistilo vhodné vyhodnocování dat. Díky situačnímu rozšíření rozhovorů byly zjištěny skutečnosti navíc, které prarodiče chtěli sdělit. Občas se stalo, že prarodiče spontánně odpověděli na připravenou otázku dříve než jsem ji položila, proto jsem ji vynechala. Metoda rozhovoru má nevýhodu, že je náročná z časového hlediska.

Žádnému z prarodičů nevadilo, že byl jejich rozhovor nahráván na diktafon a já se mohla plně věnovat rozhovoru a sledovat neverbální reakce prarodičů. Nahrávky jsem následně přepsala včetně pomlky a nespisovných výrazů, proto se v ukázkách v kapitole Rozbor výsledků rozhovoru objevují příklady i v nespisovném tvaru. V přepisu jsem si zvýrazňovala slova a slovní spojení nesoucí důležité a nosné informace. Text jsem několikrát pozorně četla. Ze zdůrazněných slovních spojení jsem otevřeným kódováním získala 12 kategorií. Tyto a dále uvedené informace jsou níže konkrétně uvedeny. Těchto 12 kategorií bylo rozděleno axiálním kódováním do tabulky, která ukazuje vztahy mezi kategoriemi. Pro lepší přehlednost je tato tabulka graficky znázorněna.

## 6.3 Popis vzorku

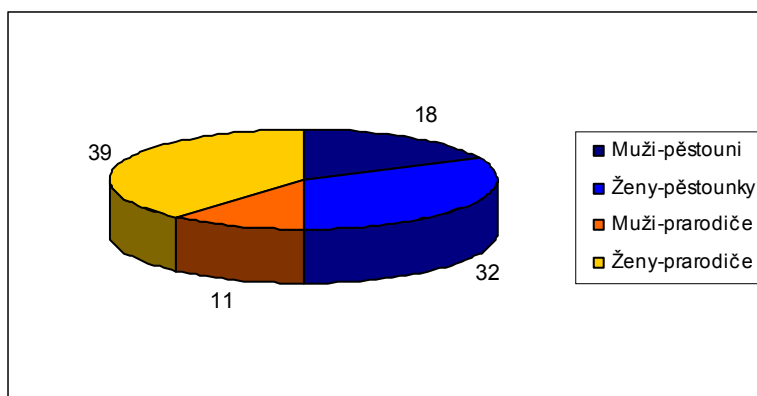
### 6.3.1 Vzorek v SUPSO

Standardizovaný psychologický dotazník SUPSO byl prarodičům i prarodičům pěstounům dle možností zasílán emailem, či jsme osobně byli při jeho vyplňování. Prarodiče byli pro výzkumnou sondu vybráni náhodným vzorkem, aby nedošlo ke zkreslení vzorku. Uvědomujeme si, že i přes to k mírnému zkreslení došlo, neboť dotazník vyplnili jen ti prarodiče, kteří chtěli. To znamená, že výzkumná sonda mohla být zkreslena směrem k ochotným lidem (Walker, 2010, str. 32 – 33). Stejným způsobem byl vybrán i vzorek prarodičů pěstounů. Kontakty na prarodiče pěstouny byl získávány několika způsoby. Nejprve byla oslovena organizace Rozum a Cit, která poskytla emailové kontakty na městské části a obvody, se kterými spolupracuje s pěstounskou péčí prarodičů. Některé z úřadů rozeslaly

žádost i s dotazníkem prarodičům pěstounům, tímto způsobem se do výzkumu ozvali pouze dva prarodiče. Dále byla oslovena organizace Tady a Teď, přes kterou byly osobním stykem získány další dva respondenti. Zbylí prarodiče pěstouni byli kontaktováni skrze známé.

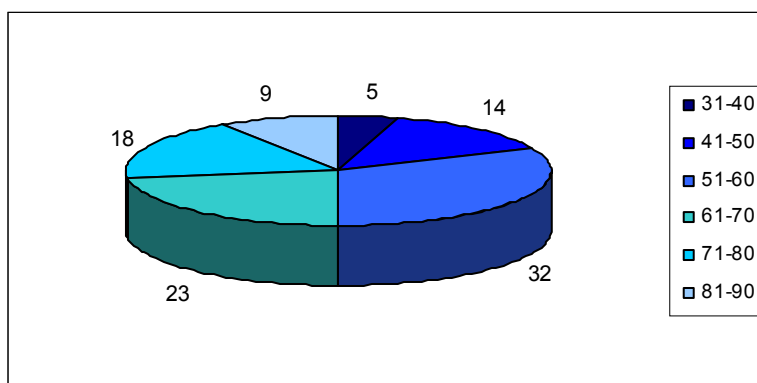
Respondentů pro vyplnění dotazníku je dohromady 44, z toho je 22 respondentů prarodiči a 22 respondentů prarodiči pěstouny. Ve skupině prarodičů je 8 mužů a 14 žen, ve skupině prarodičů pěstounů je 5 mužů a 17 žen. Procentuální zobrazení všech respondentů je v obrázku 2. Ženy byly z celkového počtu ve výzkumné sondě zastoupeny 71 % a muži 29 %.

**Obr. 2: Podíl mužů a žen ve skupině prarodičů a pěstounů (v %)**



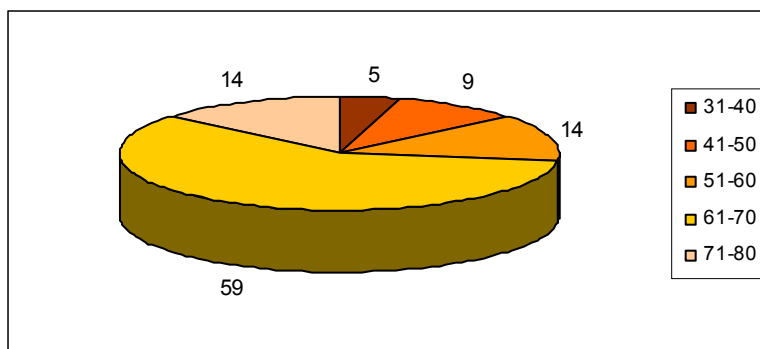
Věkové rozložení je procentuálně znázorněno v obrázku 3 a 4. Ve skupině prarodičů pěstounů ve obrázku 3 je znázorněn největší podíl 32 % jedinců ve věku 51 - 60let. Druhá největší skupina je 23 % respondentů ve věku 61 - 70 let. Nízké zastoupení 5 % má věková skupina 31- 40, 9 % má skupina ve věku 81 - 90 let.

**Obr. 3: Podíl věkových skupin prarodičů pěstounů (v %)**



Ve skupině prarodičů (obrázek 4) má největší podíl 59 % věková skupina 61 – 70 let, druhé nejvyšší zastoupení mají dvě věkové skupiny – 51 – 60 let a 71 – 80 let, obě věkové skupiny jsou zastoupeny po 14 % . Skupina 31 – 40 let je zastoupena 5 % a tím má nejmenší podíl.

**Obr. 4: Podíl věkových skupin prarodičů (v %)**



### 6.3.2 Vzorek v rozhovorech

Rozhovory byly provedeny s 5 respondenty ze 3 rodin, všichni prarodiče byli ze strany ženy. Respondenti byli získáni díky známým.

První rozhovor probíhal s babičkou pěstounkou v kavárně, byl přítomen i její muž, který pouze dvakrát do rozhovoru vstoupil se svým názorem. Paní je 69 let. Společně s manželem přijali do pěstounské péče dva vnuky, kteří již byly v období dospívání. Nyní jsou vnuci dospělí a žijí vlastní život. Do péče byli vnuci svěřeni z důvodu úmrtí jejich matky.

Druhý rozhovor proběhl s babičkou pěstounkou u ní doma z důvodu jejího zdravotního stavu. Paní je 89 let. Do pěstounské péče přijala vnučku, které bylo v té době 11 let. Společně s nimi bydlela i druhá vnučka, které bylo 23 let. Nyní jsou obě vnučky dospělé a bydlí samostatně. Do péče byly vnučky svěřeny s důvodu úmrtí matky.

Ve třetí rodině proběhli dva rozhovory, s babičkou a dědečkem. Rozhovor probíhal u prarodičů doma, nejprve odpovídal jeden prarodič bez účasti druhého, a potom druhý prarodič bez účasti prvního prarodiče. Paní je 71 let a pánovi 76 let. Do pěstounské péče přijali vnučku v době jejího dospívání. Ta je nyní už dospělá a studuje, bydlí i nadále s nimi. Do péče jim byla svěřena u důvodu problematické situace s matkou a otčínem.

## 6.4 Rozbor výsledků výzkumné sondy

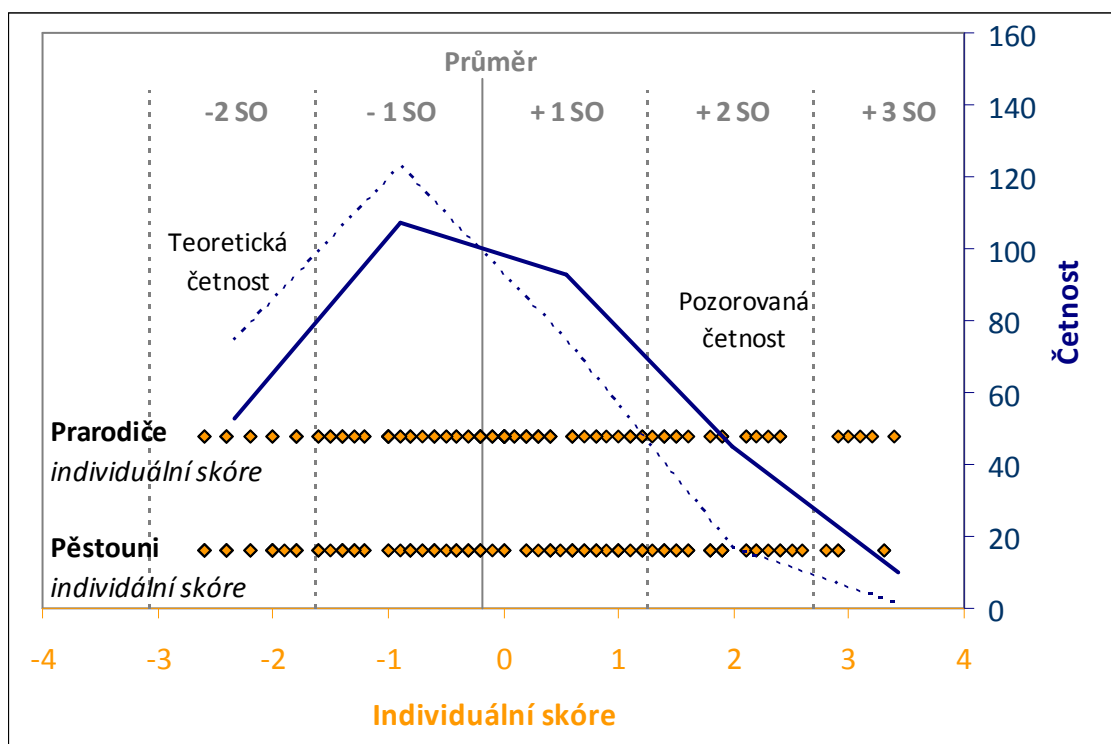
Rozbory výsledků psychologického dotazníku SUPSO a rozhovoru jsou rozděleny do dvou jednotlivých kapitol kvůli přehlednosti výsledků.

### 6.4.1 Rozbor výsledků dotazníku SUPSO

Výsledky dotazníku jsou přehledně sumarizovány v obrázku 5. Graf znázorňuje teoretickou a pozorovanou četnost individuálních skóre všech komponent obou skupin. Obrázek 5 doplňuje tabulka 6, která ukazuje podíl a četnost všech dat obou skupin. Průměr všech skóre obou skupin je -0,2. 52 % dat má zápornou hodnotu a 48 % dat jsou kladné hodnoty. V kladném pásmu jsou skóre variabilnější, což dokazuje pozorovaná četnost v grafu 4. V pásmu hodnot -1,6 až -0,2 je největší četnost skóre, obsahuje 35 % z dat. V pásmu hodnot -0,2 až 1,3 je druhá největší

četnost skóreů, obsahuje 30 % dat. To znamená, že v pásmu kolem průměrného skóre se pohybuje 65 % ze všech dat, což skoro odpovídá rozložení normy na Gaussově křivce.

**Obr. 5: Komplexní přehled rozložení skóreů**



**Tab. 6: Podíl a četnost skóreů dle třídy**

Třída	Četnost	Relativní četnost (v %)
-1,6	53	17
-0,2	107	35
1,3	93	30
2,7	45	15
4,1	10	3
<b>Celkem</b>	<b>308</b>	<b>100</b>

V normě, kde by se mělo nacházet 68 % dat, je dle Gaussovy křivky rozmezí  $-1\sigma-1\sigma$ . V rozmezí  $-2\sigma$  a  $2\sigma$  by jednotlivě mělo být 13,5 %. V pásmu  $3\sigma$  by mělo být zastoupeno 2,1 %. Ostatní pásma dle Gaussovy křivky nejsou v pozorovaném jevu zastoupena.

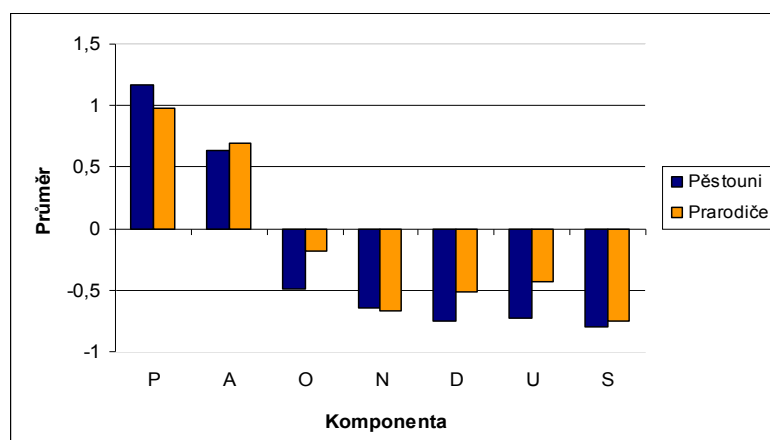
Další tabulka 7 ukazuje podíl a četnost všech dat dle skupiny. Podíl nemusí vždy úplně přesně dávat v konečném součtu hodnotu 100 %, neboť došlo k mírnému zkreslení při zaokrouhlení dat. Skupina pěstounů má v pásmu průměru  $-1\sigma-1\sigma$  57,1 % dat, normě by odpovídalo 68 %, prarodiče mají 72,7 %, čímž se jí více přibližují. Nejkrajnější hodnotu  $3\sigma$  mají obě skupiny procentuálně zastoupenou stejně. Pěstouni mají v rozmezí  $-2\sigma$  a  $2\sigma$  39,6 % dat, prarodiče 24 %. Dle rozložení Gaussovy křivky by se v těchto odchylkách mělo nacházet 27 % dat, prarodiče tedy opět spíše splňují normální rozložení.

Tab. 7: Podíl a četnost skóre u obou skupin dle směrodatné odchylky

Směrodatná odchylka	Pěstouni		Prarodiče	
	Četnost	v %	Četnost	v %
- 2σ	34	22,1	19	12,3
- 1σ-1σ	88	57,1	112	72,7
2σ	27	17,5	18	11,7
3σ	5	3,2	5	3,2

Konkrétní porovnání aritmetických průměrných skóre v obou skupinách znázorňuje obrázek 6. Ani v jedné komponentě není aritmetický průměr pěstounů či prarodičů opačné hodnoty. Největší rozdíl mezi prarodiči a pěstouny je v komponentě U – úzkostnost. Znamená to, že více obav a úzkosti prožívají prarodiče. Druhý největší rozdíl je v komponentě D, která označuje deprese a nízkou schopnost akce. Opět prarodiče mají větší sklon k této komponentě. Posledním větším rozdílem v průměrech má komponenta O. Ta označuje impulsivnost a nižší schopnost ovládnání se, spontánní uvolnění. Zde mají dle průměru větší opět tendenci k této charakteristice prarodiče. Je důležité si uvědomit, že i přes výše zmíněné sklony k určité charakteristice se pořadí komponenty nacházejí v záporné hodnotě. Jen u dvou komponent mají vyšší tendenci pěstouni. A to u komponenty P – psychická pohoda, která se u obou skupin nachází v kladných hodnotách. Druhá komponenta je N – psychický nepokoj, kde se však obě skupiny nacházejí v záporných hodnotách.

Obr. 6: Průměry komponent dle skupiny



Tabulky 8 a 9 ukazují četnosti a podíly jednotlivých komponent skupiny prarodičů a pěstounů v rozložení dle směrodatné odchylky.

V tabulkách si lze všimnout rozdílu v rozložení podílu komponent u skupin prarodičů a pěstounů. Prarodiče pěstouni mají častěji vyšší podíl krajních hodnot v porovnání s prarodiči, a to v komponentách P, A, D, U a S (postupně psychická pohoda, aktivita, deprese, úzkostnost a sklíčenost). Rozložení komponent prarodičů více odpovídá rozložení v normě, kdy se hodnoty pohybují kolem průměru. U prarodičů je v pásmu - 1σ-1σ dle komponent P, A, O, N, D, U, S zaznamenáno 59,1 %, 63,6 %, 81,8 %, 72,7 %, 72,7 %, 81,8 % a 77,3 % (tab. 8). U pěstounů to je 36,4 %, 45,5 %, 81,8 %, 77,3 %, 59,1 %, 45,5 % a 54,5 % (tab. 9). V komponentě O - odregování se je stejné procentuální zastoupení v pásmu normy. Jen v komponentě N –

psychický nepokoj mají vyšší procentuální zastoupení v normě pěstouni, v ostatních mají vyšší zastoupení prarodiče.

Nejkrajnější pásmo  $3\sigma$  je u pěstounů zastoupena pouze komponentou P – psychická pohoda 22,7 %. Prarodiče mají v tomto pásmu komponenty tři. P – psychická pohoda je zastoupeno 4,5 %, A - aktivnost 13,5 % a poslední O - odreagování 4,5 %. I když mají prarodiče zastoupení ve více komponentách procentuálně nepřesahují 22,7 % u pěstounů (tab. 8 a 9).

Podobné rozložení mají prarodiče a pěstouni v komponentách O – odreagování se a N – psychický neklid. Největší rozdíl je v komponentě U - úzkostnost. Pěstouni mají vzestupně v odchylkách procentuální zastoupení 40,9, 45,5, 13,6 a 0, prarodiče mají 13,6, 81,8, 4,5 a 0.

*Tab. 8: Četnost a podíl komponent u prarodičů dle směrodatné odchylky*

Směrodatná odchylka	P		A		O		N	
	Četnost	v %	Četnost	v %	Četnost	v %	Četnost	v %
- 2 $\sigma$	0	0,0	1	4,5	2	9,1	5	22,7
- 1 $\sigma$ -1 $\sigma$	13	59,1	14	63,6	18	81,8	16	72,7
2 $\sigma$	8	36,4	4	18,2	1	4,5	1	4,5
3 $\sigma$	1	4,5	3	13,6	1	4,5	0	0,0
Směrodatná odchylka	D		U		S			
	Četnost	v %	Četnost	v %	Četnost	v %		
- 2 $\sigma$	5	22,7	3	13,6	3	13,6		
- 1 $\sigma$ -1 $\sigma$	16	72,7	18	81,8	15	77,3		
2 $\sigma$	1	4,5	1	4,5	2	9,1		
3 $\sigma$	0	0,0	0	0,0	0	0,0		

*Tab. 9 : Četnost a podíl komponent u prarodičů pěstounů dle směrodatné odchylky*

Směrodatná odchylka	P		A		O		N	
	Četnost	v %	Četnost	v %	Četnost	v %	Četnost	v %
- 2 $\sigma$	3	13,6	2	9,1	2	9,1	4	18,2
- 1 $\sigma$ -1 $\sigma$	8	36,4	10	45,5	18	81,8	17	77,3
2 $\sigma$	6	27,3	10	45,5	2	9,1	1	4,5
3 $\sigma$	5	22,7	0	0,0	0	0,0	0	0,0
Směrodatná odchylka	D		U		S			
	Četnost	v %	Četnost	v %	Četnost	v %		
- 2 $\sigma$	6	27,3	9	40,9	8	36,4		
- 1 $\sigma$ -1 $\sigma$	13	59,1	10	45,5	12	54,5		
2 $\sigma$	3	13,6	3	13,6	2	9,1		
3 $\sigma$	0	0,0	0	0,0	0	0,0		

## 6.4.2 Rozbor výsledků rozhovoru

Nejprve je podrobně popsáno 12 kategorií, které vyšly v otevřeném kódování. Posléze je uveden axiální kód v přehledné tabulce a v závěru kapitoly je schéma selektivního kódování.

### 1. Styl výchovy prarodičů pěstounů

Skupina popisuje styl chování, které prarodiče zaujímali při výchově svých vnoučat. Konkrétně popisuje přímo styl výchovy, který prarodiče aplikovali. Například: „klečeli jsme před nima“, „řešila jsem to domluvami“, „sklopila jsem hlavu“.

### 2. Charakteristika vnoučat

Prarodiče v této kategorii popisují vlastnosti a charakteristiku vnoučat, které měli v pěstounské péči. Například: „cilevědomá“, „je sekáč“, „je neúspěšný“.

### 3. Příčiny pěstounství

Prarodiče uvedli informace a okolnosti, které zapříčinily pěstounskou péči. Například: „neshody s matkou a otčínem“, „došlo k tomu tak, že nám zemřela dcera“, „dcera zemřela a já jsem na ně zůstala sama“.

### 4. Osobní pozitiva díky pěstounské péči

Kategorie popisuje přínosy, které pěstounské péče dala prarodičům. Prarodiče zde hodnotili i zátěž péče. Například: „cítíme se bezpečněji“, „vůbec nic nás nezatěžovalo“, „mě to bavilo“.

### 5. Negativní pocity vyplývající z PP

Prarodiče popisovali to, v čem záporně vnímali péči o vnoučata. Například: „strach, aby se jí něco nepříhodilo“, „mezi 14 a 15 lety to bylo peklo“, „nebylo to tak, jak jsme si představovali“.

### 6. Názor okolí na PP

Prarodiče uváděli informace o tom, jak je vnímalo a hodnotilo okolí, když vychovávali svá vnoučata. Např.: „někteří ním to závidí“, „trošku se jako obdivovali“, „že se moc staráme“.

### 7. Vlastnosti prarodiče pěstouna

Prarodiče během rozhovoru uváděli své vlastnosti a charakteristiku, mluvili o sobě. Např.: „já nejsem člověk, který by koukal na sebe“, „snažím se všechno snést“, „jsme už staří lidé“.

### 8. Důvody k rozhodnutí o přijetí vnoučete

Tato kategorie popisuje postoj prarodičů k rozhodnutí o přijetí vnoučete do péče. Popisuje pocity a rozumové odůvodnění, jimiž se při rozhodnutí řídili. Např.: „šlo o vnučku, brali jsme to jako samozřejmost“, „je to naše vnučka a to je dostatečný důvod“, „oni k nám chodili denně stejně“.



#### 9. Intenzita současného kontaktu

Prarodiče v této kategorii popisují jak často se s vnoučaty setkávají, či jsou s nimi v kontaktu díky telefonování. Například: „každý den dopoledne volá“, „jezdí se pravidelně“, „jsem pořád sama, nemá čas“.

#### 10. Změna postoje a vztahu k vnoučeti při PP

Prarodiče uvedli charakteristiky, které se změnily, když přijali vnouče do péče. Popisovali především změnu nebo větší intenzitu pocitů k dítěti. Např.: „více se zajímáme o školu, brigády“, „větší zodpovědnost“, „máme obavy, když nevíme, kde dlouho je“.

#### 11. Situace před pěstounstvím

Kategorie popisuje vztah prarodiče k vnoučatům před pěstounskou péčí. Popisuje situace, kdy se vídali a vztahy mezi nimi a rodiči dětí. Např.: „od malička jsme se o ně starali“, „vytvářeli si sami dobré zázemí“, „vídali jsme se na oslavách a když byl čas“.

#### 12. Život dcery

Prarodiče popisovali, v čem jim přítomnost jejich dcery pomáhala a povídali o jejím životě. Např.: „byla po nemocnicích“, „napekla aspoň nebo uvařila“, „byla věčně bez prostředků“.

Tabulka 10 znázorňuje axiální kódování výše uvedených kategorií. Nejméně je kategoriemi obsazena proměnná a dopady a následky. Nejčastěji je zastoupený jev a kontext jevu.

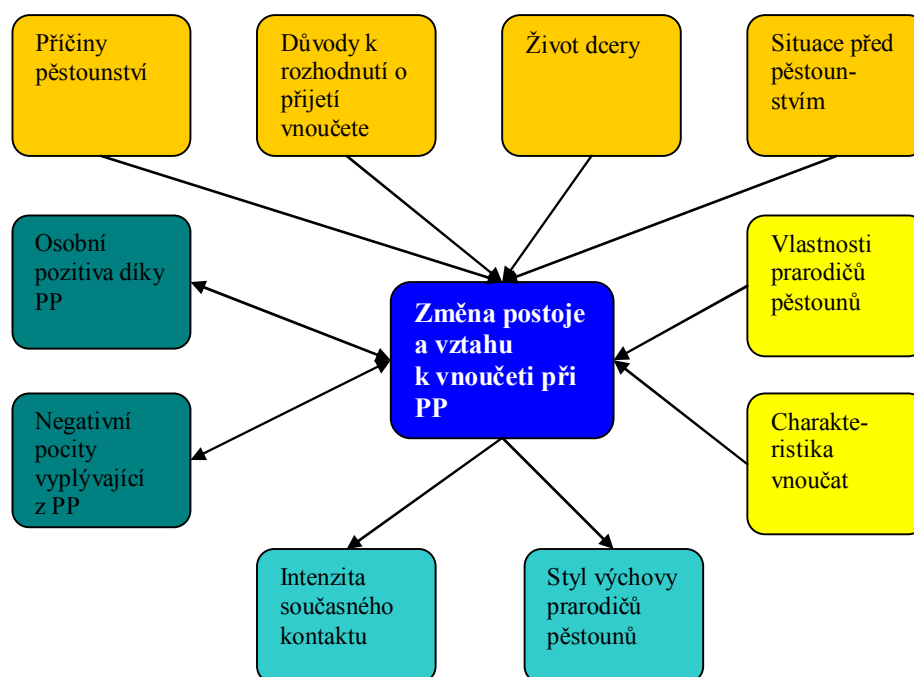
Příčinné podmínky život dcery a situace před pěstounstvím podmiňují návaznost nejvíce dalších kategorií. Obě skupiny si jsou poměrně podobné, budou tedy podrobněji popsány jejich společné prvky. Jevy, které příčinné kategorie prvotně ovlivňují jsou důvody k rozhodnutí o přijetí vnoučete a příčiny pěstounství. Kontext těchto jevů je charakteristika vnoučat a vlastnosti prarodičů pěstounů, které jevy samozřejmě ovlivňují. Strategie jednání na příčinu a uvedené jevy je styl výchovy prarodičů pěstounů a změna postoje a vztahu k vnoučeti při PP. Následky, které se řetězí na život dcery a situaci před pěstounstvím jsou negativní pocity vyplývající z PP a osobní pozitiva díky pěstounské péči.

Charakteristika vnoučat a vlastnosti prarodiče pěstouna jsou nejčastěji na pozici kontext jevu, neboť s jevem často přímo souvisejí a velmi ho ovlivňují, jak je například popsáno výše. Nejčastěji uvedeným dopadem a následkem je intenzita současného kontaktu, která na sebe nemá žádnou návaznost, pokud je uvedena jako příčinná podmínka. Ve skupině strategie jednání jsou nečastěji kategorie změna postoje a vztahu k pěstounské péči a styl výchovy prarodičů pěstounů. Zmíněná změna postoje má poměrně velké zastoupení i v jevech, a proto byla vybrána jako jedna ze stěžejních kategorií. Na nejvíce různých pozicích se nachází negativní pocity vyplývající z PP a osobní pozitiva díky pěstounské péči. Kategorie se dle příčinné podmínky nacházejí na pozici jevu, strategii jednání a dopadu a následku. Z důvodu širokého rozpětí zařazení byly tyto kategorie vybrány jako stěžejní pro selektivní kódování.

Tab. 10: Axiální kódování

Příčinné podmínky	Jev	Kontext jevu	Strategie jednání	Proměnná	Následky, dopady
Příčiny pěstounství	Důvody k rozhodnutí o přijetí vnučete	Názor okolí na PP	Styl výchovy prarodičů pěstounů	Charakteristika vnučat	Intenzita současného kontaktu
	Negativní pocity z vyplývající z PP	Život dcery	Změna postoje a vztahu k vnučeti při PP	Vlastnosti prarodičů pěstounů	
	Osobní pozitivita díky pěstounské péči	Situace před pěstounstvím			
Život dcery	Důvody k rozhodnutí o přijetí vnučete	Charakteristika vnučat	Styl výchovy prarodičů pěstounů		Negativní pocity z vyplývající z PP
	Příčiny pěstounství	Vlastnosti prarodičů pěstounů	Změna postoje a vztahu k vnučeti při PP		Osobní pozitivita díky pěstounské péči
	Situace před pěstounstvím				
Situace před pěstounstvím	Důvody k rozhodnutí o přijetí vnučete	Život dcery	Styl výchovy prarodičů pěstounů		Negativní pocity z vyplývající z PP
	Příčiny pěstounství	Vlastnosti prarodičů pěstounů	Změna postoje a vztahu k vnučeti při PP		Osobní pozitivita díky pěstounské péči
	Situace před pěstounstvím	Charakteristika vnučat			Intenzita současného kontaktu
Změna postoje a vztahu k vnučeti při PP	Styl výchovy prarodičů pěstounů	Vlastnosti prarodičů pěstounů	Negativní pocity z vyplývající z PP		
	Osobní pozitivita díky pěstounské péči	Charakteristika vnučat			
Intenzita současného kontaktu					
Důvody k rozhodnutí o přijetí vnučete	Změna postoje a vztahu k vnučeti při PP	Vlastnosti prarodičů pěstounů	Negativní pocity z vyplývající z PP		Intenzita současného kontaktu
	Osobní pozitivita díky pěstounské péči	Charakteristika vnučat			
Charakteristika vnučat	Styl výchovy prarodičů pěstounů	Vlastnosti prarodičů pěstounů	Negativní pocity z vyplývající z PP		
	Důvody k rozhodnutí o přijetí vnučete	Život dcery	Osobní pozitivita díky pěstounské péči		
	Intenzita současného kontaktu		Změna postoje a vztahu k vnučeti při PP		
Názor okolí na PP	Styl výchovy prarodičů pěstounů	Vlastnosti prarodičů pěstounů			
	Důvody k rozhodnutí o přijetí vnučete	Charakteristika vnučat			
	Intenzita současného kontaktu				
Negativní pocity z vyplývající z PP	Styl výchovy prarodičů pěstounů	Vlastnosti prarodičů pěstounů	Negativní pocity z vyplývající z PP		Intenzita současného kontaktu
	Změna postoje a vztahu k vnučeti při PP	Charakteristika vnučat			
Osobní pozitivita díky pěstounské péči	Styl výchovy prarodičů pěstounů	Vlastnosti prarodičů pěstounů			
	Změna postoje a vztahu k vnučeti při PP				
Vlastnosti prarodičů pěstounů	Negativní pocity z vyplývající z PP	Charakteristika vnučat	Styl výchovy prarodičů pěstounů		Intenzita současného kontaktu
	Osobní pozitivita díky pěstounské péči		Změna postoje a vztahu k vnučeti při PP		
Styl výchovy prarodičů pěstounů	Intenzita současného kontaktu	Vlastnosti prarodičů pěstounů			
	Charakteristika vnučat	Charakteristika vnučat			

Obr. 7: Selektivní kódování - změna postoje a vztahu k vnoučeti při PP



Obrázek 7 znázorňuje selektivní kódování, kdy je hlavní kategorií změna postoje a vztahu. Oranžovou barvou jsou označeny kategorie, které do ní vstupují. Změnu postoje a vztahu k vnoučeti při PP ovlivňují příčiny pěstounství, důvody k rozhodnutí o přijetí, život dcery a situace před pěstounstvím. Do zelena označené kategorie se se změnou postoje a vztahu navzájem ovlivňují. Lze tam zařadit osobní pozitiva díky PP a negativní pocity vyplývající z PP. Žlutě označené buňky vlastnosti prarodičů pěstounů a charakteristika vnoučat přímo ovlivňují hlavní kategorii a bez nich by kategorie ani nemohla existovat. Změna postoje a vztahu k vnoučeti při PP ovlivňuje modře označené buňky – intenzitu současného kontaktu a styl výchovy prarodičů pěstounů.

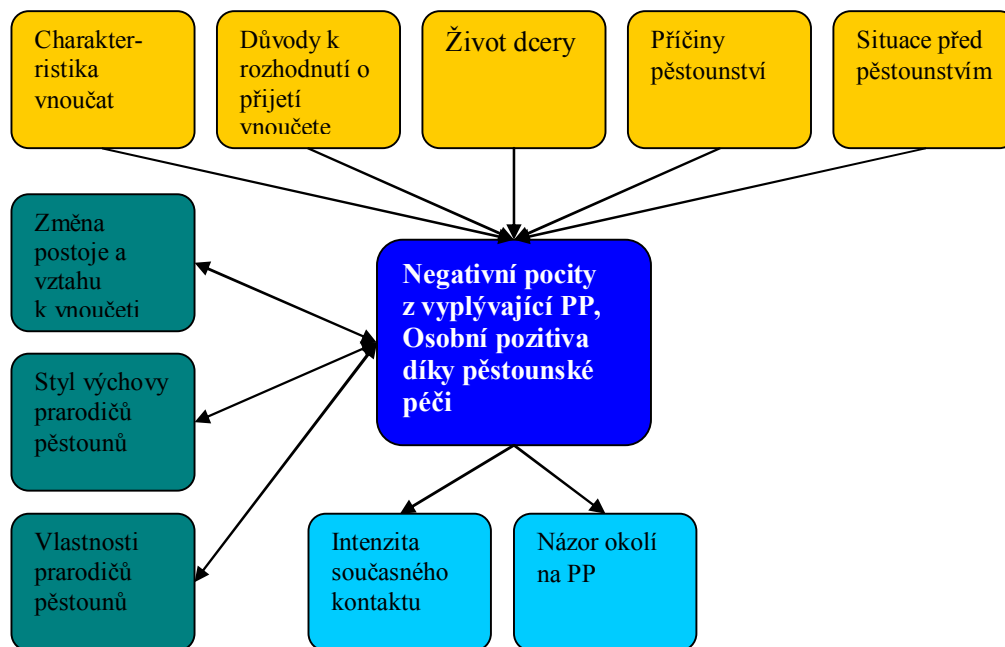
Změna postoje a vztahu k vnoučeti při PP znamená, že prarodiče díky primární výchově změnili svůj dosavadní vztah a postoj k vnoučeti. Prarodiče pěstouni uvádějí, že se o vnouče začali více bát, více se zajímali o to, kde se dítě nachází, pokud není s nimi a více se ptali na školu a brigády během pěstounské péče. To značí, že prarodiče pěstouni přijali roli rodiče a svým chováním a situací neodpovídají jejich vývojové fázi. Z uvedeného důvodu může docházet k rozkolísanosti emočnosti, jak ukazují výsledky dotazníku SUSPO.

Změna postoje a vztahu se dále navzájem propojuje s hodnocením prožívání pěstounské péče prarodičů. Jako osobní pozitiva prarodiče pěstouni uváděli, že se cítí bezpečněji a že je péče o vnouče bavila. Negativní pocity někdy přímo souvisely se změnou postoje, např.: „měli jsme strach, aby se jí něco nepříhodovalo“, nebo se subjektivně neúspěšným výsledkem péče. Důležitými body jsou charakteristika vnoučete a vlastnosti prarodiče pěstouna. To, jestli se prarodič subjektivně cítí zdravý a schopný primární výchovy přirozeně ovlivňuje jeho postoj k dítěti. Chování prarodiče k vnoučeti je mimo jiné ovlivněno i charakterem dítětem

a vývojovou fází, ve které se dítě nachází, např.: „v 15 to s ní bylo peklo“. Prarodiče při změně postoje vychází z vlastních životních zkušeností, proto je důležité, jakým způsobem k pěstounské péči došlo, jaká byla situace před svěřením dítěte do péče prarodičů a jakým stylem žila dcera prarodičů a zároveň matka vnoučat. Ve zkoumaném vzorku měli prarodiče s vnoučaty blízký vztah už před pěstounskou péčí. Dvě rodiny se dokonce o vnoučata starali více než „tradiční“ prarodiče ještě za života jejich dcery. Přijmout je do péče proto pro ně bylo zcela přirozené.

Situace, kdy se prarodič o vnouče více bojí a obecně se o něho více zajímá se promítá do stylu výchovy prarodiče pěstouna. Změna postoje k vnoučeti ovlivňuje i okamžiky, kdy už vnouče žije svůj vlastní život, a proto s ní souvisí intenzita současného kontaktu prarodičů a vnoučat.

**Obr. 8: Selektivní kódování – negativní pocity vyplývající z PP a osobní pozitivita díky pěstounské péči**



Obrázek 8 znázorňuje selektivní kódování pro hlavní kategorie negativní pocity vyplývající z PP a osobní pozitivita díky pěstounské péči. Barevné označení buněk odpovídá výše popsanému systému. Hlavní kategorie jsou ovlivňovány charakteristikou vnoučat, důvody k rozhodnutí o přijetí vnoučete, život dcery, příčiny pěstounství a situace před pěstounstvím. S hlavní kategorií se navzájem ovlivňují změna postoje a vztahu k vnoučeti, styl výchovy prarodičů pěstounů a vlastnosti prarodičů pěstounů. Pouze výchozí jsou dvě kategorie – intenzita současného kontaktu a názor okolí na PP.

Negativní pocity vyplývající z pěstounské péče a osobní pozitivita díky pěstounské péči jsou zhodnocením prožívání situace pěstouna. Prarodiče pěstouni uvádí, že pozitivem pro ně bylo to, že je péče bavila, že se cítili bezpečněji a to pro ně nebyla zátěž. Za negativní pocity byly uvedeny problematické situace v určitém vývojovém období vnoučete, větší strach o něj a subjektivní nenaplnění představ, které prarodiče pěstouni měli. Tyto vnitřně prožívané děje se

odrazily ve stylu výchovy prarodičů, kdy před vnoučaty klečeli a domlouvali jim, a ve změně postoje a vztahu pěstouna k vnoučeti – začali se o vnouče více bát a zajímat se o něj. Zhodnocení pěstounské péče je vzájemně v interakci s vlastnostmi prarodiče pěstouna, každý prarodič různé situace vnímá jiným způsobem a jinak je vyhodnocuje.

Negativní pocity a osobní pozitiva jsou opět silně ovlivněny zkušeností prarodiče pěstouna, opět se v nich může odrážet příčiny pěstounství a život dcery (např.: byla pořád po nemocnicích), který pro prarodiče nebyl lehký. Obě babičky se při rozhovoru rozbřečeli, když k pěstounské péči došlo z důvodu úmrtí. Zhodnocení dále ovlivňuje situace před pěstounstvím, se kterou prarodiče mohou porovnávat stav, kdy byli oni sami primárním vychovatelem vnoučat. V neposlední řadě je zhodnocení pěstounské péče ovlivňováno tím, jakou charakteristiku mají vnoučata. Pokud je dítě „sekáč“, tak to má na prarodiče jiný vliv než když je vnouče prarodiči považováno za neúspěšné.

To, jak se prarodiče pěstouni cítili během pěstounské péče a jak ji hodnotí, ovlivňuje intenzitu současného kontaktu. U respondentů, kteří péči hodnotí víceméně kladně, převládá velmi častý kontakt. V jednom případě mají prarodiče pěstouni špatný pocit z péče. Prarodiče by si přáli mít větší kontakt s vnoučetem, které dle jejich slov „na ně nemá čas“. Hodnocení prarodičů pěstounů dále ovlivňuje názor okolí na PP. Jejich kamarádi si udělají představu o situaci dle povídání pěstounů.

## 6.5 Sumarizace výsledků výzkumu

Prarodiče měli dle porovnání aritmetického průměru hodnot u komponent vyšší data u U – úzkostnosti, D – deprese a O – impulsivnost, odreagování se. Tato data však měla pořád zápornou hodnotu. Prarodiče pěstouni měli vyšší aritmetický průměr v komponentě P – psychická pohoda, která se u obou skupin nacházela v kladném pásmu hodnot. Dále byly vyšší hodnoty průměru v komponentě N – psychický nepokoj, které se však nachází v záporných číslech.

Porovnávání dle rozložení dat ukazuje, že prarodiče pěstouni měli častější krajní hodnoty v komponentách P – psychická pohoda, A – aktivnost, D – deprese, U – úzkostnost a S – sklíčenost. V komponentě N – psychický nepokoj mají více hodnot v pásmu normy než prarodiče. Tento jev popisuje i australská studie, která uvádí, že prarodiče pěstouni mívají často ambivalentní pocity – data v hraničních pásmech. Data komponenty O – odreagování se mají data nejpodobnější rozložení ve skupinách. Největší rozdíl v rozložení je u komponenty U – úzkostnost. Prarodiče mají 81,8 % dat v normě, kdežto prarodiče pěstouni mají v pásmu normy pouze 45 % dat.

Data ukazují, že prarodiče pěstouni mají hodnoty komponent emocionality častěji vyšší či nižší od průměru, nemají mezi sebou mnoho podobných dat. Oproti tomu prarodiče mají hodnoty více podobné, a proto mají větší zastoupení v pásmu normy. Prarodiče však mají se srovnáním s prarodiči pěstouny ve třech komponentách větší tendenci k negativním emocím – úzkosti, deprese a impulsivnosti. Zde je potřeba zdůraznit, že prarodiče pěstouni i prarodiče neinklinují k výše uvedeným druhům emocionality.

Kvalitativní výzkum byl proveden ve třech rodinách s 5 respondenty. Ve dvou případech nastala pěstounská péče prarodičů z důvodu úmrtí dcery a v jednom případě z důvodu problematické situace dítěte s matkou a otčínem. U všech respondentů se jednalo o vnoučata ze strany dcery.

Po přečtení rozhovorů a nalezení nosných informací bylo vytvořeno 12 kategorií – život dcery, charakteristika vnoučat, vlastnosti prarodiče pěstouna, situace před pěstounstvím, změna postoje a vztahu k vnoučeti při PP, intenzita současného kontaktu prarodiče a vnoučete, důvody k rozhodnutí o přijetí vnoučete, názor okolí na PP, negativní pocity z vyplývající z PP, osobní pozitiva díky pěstounské péči, příčiny pěstounství a styl výchovy prarodičů pěstounů.

Pomocí zařazení kategorií dle axiálního kódování vyšlo, že nejčastější dopad a následek příčin a jevů je intenzita současného kontaktu. Kontext jevu byl mnohdy zastoupen kategoriemi vlastnosti prarodičů pěstounů a charakteristika vnoučat. Ty to dvě kategorie ovlivňují většinu kategorií. Jsou samy mnohdy přímým účastníkem situací popsaných v kategoriích.

Změna postoje a vztahu k pěstounské péči a styl výchovy prarodičů pěstounů jsou nejčastěji uvedeny na pozici strategie jednání. Změna postoje a vztahu k vnoučeti je také mnoho zastoupena na pozici jevu a stala jednou z důležitých kategorií. Za další důležité kategorie byly díky axiálnímu kódování označeny kategorie negativní pocity vyplývající z PP a osobní pozitiva díky pěstounské péči. Byly vybrány z důvodu častého zastoupení na nejvíce pozicích. Byly zařazeny na pozici jevu, strategii jednání a dopadu a následku.

Selektivní kódování znázornilo, že hlavní kategorie jsou ovlivňovány stejnými kategoriemi - důvody k rozhodnutí o přijetí vnoučete, příčiny pěstounství, situace před pěstounstvím a život dcery. Kategorie pozitiv a negativ pěstounské péče je navíc ovlivněna charakteristikou vnoučat. Jeden výstup mají kategorie společný a to intenzitu současného kontaktu. U změny postoje a vztahu k vnoučeti je výstupem ještě styl výchovy prarodičů pěstounů. U druhé skupiny kategorií je výstupem navíc názor okolí na PP. Změna postoje a vztahu k vnoučeti se navzájem ovlivňuje s negativními pocity z vyplývající z PP a osobní pozitivy díky pěstounské péči, tedy s druhou hlavní kategorií. Ta se navzájem ovlivňuje také s první hlavní kategorií a dále se stylem výchovy prarodičů pěstounů a vlastnosti prarodiče pěstouna.

## Závěr

Bakalářská práce „Psychologická analýza svěřování dítěte do péče prarodičů“ v teoretické části komplexně popsala problematiku související s pěstounskou péčí prarodičů. V praktické části se zaměřila na kvantitativní a kvalitativní výzkumnou sondu. Kvantitativní sonda zkoumá emcionalitu prarodičů pěstounů porovnáním emcionality u prarodičů pomocí dotazníku SUPSO. Kvalitativní část rozebírá problematiku pěstounství pomocí rozhovorů s prarodiči pěstouny.

V teoretické části byla přiblížena problematika, se kterou se prarodič v pěstounské péči potýká. Hlavním bodem pěstounů je zajištění funkcí rodiny, kde je pro dítě stěžejní pocit jistoty a bezpečí, který není naplněn v afunkční a nefunkční rodině. Tento typ rodiny může být právě důvodem k pěstounské péči prarodičů. Prarodiče by dětem měli alespoň částečně nahradit roli otce a matky, neboť tyto role jsou v ontogenezi dítěte velmi důležité. Problematika rodičovství je stručně popsána v kapitole I. Kapitola je zhuštěna jen na podstatné informace, neboť tematika rodičovství sama o sobě je velmi obsáhlá. V kapitole byly využity především publikace Vývojová psychologie I a II od Marie Vágnerové a Hodnocení ohroženého dítěte a rodiny od O. Matouška a H. Pazlarové a další.

Druhá kapitola se zabývá podrobněji prarodiči. Popisuje uvedené vývojové období, abychom si uvědomili situaci, za které se prarodič stává opět primárním vychovatelem. Prarodiče se vzdávají svých představ o budoucnosti, mění svůj životní rytmus. Uvedené změny nastávají většinou až během pěstounství, neboť prarodiče mnohdy nemají čas se na situaci připravit. V této kapitole jsme především čerpali z publikace Matějček, Dytrych Radosti a strasti prarodičů, aneb když máme vnoučata. Dále bylo nejvíce čerpáno u publikací o vývojové psychologii od Langmeiera a Krejčířové, Marie Vágnerové a dalších.

Byla přiblížena problematika náhradní rodinné péče, abychom si komplexně uvědomili následky při zařazení dítěte do určitého typu NRP. Kapitola ukazuje, že odborníci shledávají pěstounskou péči jako jedním z nejlepších řešení z nedokonalé nabídky. Pěstounská péče je „záchrannou sítí“ pro mnoho dětí, které nemohou být z různých důvodů adoptovány a jejich další možností by byla jen ústavní výchova. V této kapitole jsou použity nejstarší publikace této práce. Je zde uveden komentář Jana Amose Komenského z díla O sirobě k náhradní rodinné péči a příspěvek K. Vodáka z roku 1968, kde již kritizuje ústavní výchovu. Statistické údaje byly čerpány z ročních zpráv MPSV. Nejčastěji bylo čerpáno z publikace Náhradní rodinná

péče od profesora Z. Matějčka a publikace od Gabriela a Nováka Psychologické poradenství v náhradní rodinné péči a další.

Organizace Rozum a cit vydala publikaci Dítě ve výchově příbuzných od V. Uhlířové, z které bylo čerpáno v poslední teoretické části. Ta se podrobněji zabývá přímo pěstounskou péčí prarodičů. Jsou zde uvedeny nejčastější příčiny této péče a charakteristiky, které se vyskytují jen u toho typu náhradní rodinné péče. Dále popisuje, jak situaci vnímají a řeší prarodiče i vnoučata.

Praktická část mapuje rozdíly v emocionalitě u „tradičních prarodičů“, kdy vychovávají děti rodiče a u prarodičů pěstounů, kdy jsou primárními vychovateli právě prarodiče. Pro získání detailnější informací, které rozšiřují statistická data dotazníku SUPSO měřícího emocionalitu, byly provedeny rozhovory s prarodiči pěstouny.

V kvantitativním výzkumu byl počet respondentů 44. Podíl pohlaví obou skupiny byl 29 % muži a 71 % žen. Skupina prarodičů a skupina prarodičů pěstounů shodně obsahovaly 22 respondentů. Skupina prarodičů byla nejčastěji 32 % zastoupena věkovou skupinou 51 – 60 let, u prarodičů pěstounů bylo 59 % respondentů ve věku 61 – 70 let. Kvalitativní rozhovor byl proveden ve 3 rodinách s 5 respondenty.

Prarodiče pěstouni i prarodiče mají tendenci k prožívání psychické pohody a aktivity, při jejich komparaci mají prarodiče pěstouni vyšší sklon k psychické pohodě. Obě skupiny neinklinují k prožívání deprese, úzkosti a impulsivity. Avšak když porovnáme obě skupiny mezi sebou, výsledky ukazují, že „tradiční“ prarodiče mají spíše tendenci k pocíťování těchto stavů. Tyto poznatky vyšly z porovnání aritmetického průměru.

Při rozložení dat dle Gaussovy křivky se ukázalo, že hodnoty u prarodičů spíše odpovídají normálnímu rozložení. Prarodiče pěstouni mají nižší procento v pásmu normy, kdy se emocionální komponenty objevují občas. Psychickou pohodu, aktivnost, deprese, úzkostnost a sklíčenost mají prarodiče pěstouni často v odchylkách od normy. Tento výsledek je podrobněji přiblížen kvalitativním výzkumem. Zde se ukázalo, že je důležitá změna postoje a vztahu k vnoučeti, kdy se prarodiče o vnouče více bojí, podrobněji se zajímají o to, kde se vnouče nachází a chtějí znát informace o vzdělávání a brigádách. Zmíněné prožívání a změna role prarodiče neodpovídá jejich vývojové fázi. Z tohoto důvodu může nastávat emocionální rozkolísanost, která vyšla v dotazníku SUPSO.

Kategorie změna postoje a vztahu k vnoučeti nebyla výzkumně podrobně analyzována stejně jako ostatní kategorie, které byly získány rozhovory. Bylo by vhodné ověřit zjištěné kategorie a vztahy na větším vzorku respondentů, předložená práce má jen orientačně – zjišťovací charakter. Podobně by mohla být podrobněji rozšířena i statistická data získaná v předložené práci. Věřím proto, že by se bakalářská práce mohla stát inspirací pro další výzkumy, které se tématice budou hlouběji věnovat. Dále by předložená práce mohla sloužit jako zdroj informací pro lidi, kteří se o tuto problematiku zajímají, ať už se jedná o odborníky, pracovníky sociálních služeb a neziskových organizací či samotných prarodičů pěstounů.



## Resumé

Předkládaná bakalářská práce *Psychologická analýza svěřování dítěte do péče prarodičů* se věnuje problematice pěstounské péče prarodičů a sleduje rozdíly v životních situacích prarodičů pěstounů a „tradičních“ prarodičů, jejichž vnoučata jsou vychovávána svými rodiči.

Ve své teoretické části práce představuje dosavadní poznatky týkající se rodiny, „prarodičovství“ a náhradní rodinné péče. Praktická část pak empiricky studuje emocionalitu u obou výše zmíněných skupin prarodičů – prarodičů pěstounů a „tradičních“ prarodičů – a prožívání pěstounské péče v případě první skupiny prarodičů. Výzkumná sonda je u obou skupin prarodičů primárně založena na dotazníku SUPSO. Pro získání detailnějšího pohledu na prožívání pěstounské péče byly mezi prarodiči pěstouny provedeny rozhovory, které umožňují lépe pochopit jejich životní situaci.

Z výsledků dotazníku SUPSO vyplývá, že z hlediska emocionality jak prarodiče vychovávající svá vnoučata, tak i „tradiční“ prarodiče spíše neinklinují k prožívání úzkosti, depresí a impulsivnosti. Avšak při porovnání obou skupin mezi sebou mají „tradiční“ prarodiče vyšší tendenci tyto emocionální stavy prožívat. Rozbor rozhovorů mezi prarodiči pěstouny ukazuje, že nejdůležitější jsou pro ně změna postoje a vztahu k vnoučeti a zhodnocení jejich pěstounské péče.

## Summary

This thesis named *Psychological Analysis of Childcare Delegation to Grandparents* deals with grandparents raising their grandchildren alone and tries to understand their life situation in comparison to “traditional” grandparents whose grandchildren are brought up by their parents.

The theoretical part of the thesis presents current state of knowledge on family, grandparenthood and foster care. Its practical part empirically examines emotionality among both groups of grandparents – “traditional” grandparents and those bringing up their grandchildren alone – and how the latter mentioned group experience foster care. The empirical study is primarily based on the SUPSO questionnaire. In order to better understand how foster care is experienced, grandparents bringing up their grandchildren were interviewed.

Based on the SUPSO questionnaire results, neither of the group of grandparents tends to experience anxiety, depression or being impulsive. However, “traditional” grandparents seem to tend more likely to experience these emotional states when comparing both groups. The analysis of interviews done among grandparents raising grandchildren shows, that changing attitudes and relationship to their grandchildren and further the evaluation of their foster care are the most important aspects for these grandparents.

## Seznam použité literatury

- ADOPCE.COM. *Čísla a statistiky* [online]. [cit. 26. 9. 2012]. Dostupné z: <http://www.adopce.com/informace/cisla-a-statistiky/>
- Advanced Learner's dictionary*. Oxford: Oxford University Press, 2000, ISBN 0-19-431538-X
- BACKHOUSE, Jan, GRAHAM, Anne. *Child & Family Social Work*; Aug2012, Vol. 17 Issue 3, p306-315, 10p
- FLAJSINGEROVÁ, Božena. *Role seniora v rodině, jeho očekávání a realita*. Brno, 2012. diplomová práce (Mgr.). MASARYKOVA UNIVERZITA V BRNĚ. Lékařská fakulta
- FONDOHROZENYCHDETIBRNO.CZ. *Svěření do výchovy* [online]. [cit. 16. 10. 2012]. Dostupné z: [http://www.fondohrozenychdetibrno.cz/svereni\\_vychovy.html](http://www.fondohrozenychdetibrno.cz/svereni_vychovy.html)
- GABRIEL, Zbyněk, NOVÁK, Tomáš. *Psychologické poradenství v náhradní rodinné péči*. 1. vydání. Praha: Grada, 2008. 144 s. ISBN 978-80-247-1788-3
- HARTL, Pavel. *Psychologický slovník*. Praha : Budka, 1993. 301 s. ISBN 80-90 15 49-0-5
- HENDL, Jan. *Kvalitativní výzkum: Základní metody a aplikace*. Praha: Portál, 2005. 408 s. ISBN 80-7367-040-2
- HENDL, Jan. *Přehled statistických metod zpracování dat*. Praha: Portál, 2006. 583 s. ISBN 80-7367-123-9
- HOLEČEK, Václav, MIŇHOVÁ, Jana, PRUNNER, Pavel. *Psychologie pro právníky*. Dobrá voda: Aleš Čeněk, 2003. 312 s. ISBN 80-86473-50-3
- HOLUB, Milan, NOVÁ, Hana. *Zákon a rodině a předpisy související*, 3. vydání. Praha: Linde a. s., 1998. 679 s. ISBN 80-7201-093-X
- IGEL, Corinne, SZYDLIK, Marc. *Journal of European Social Policy*; Jul2011, Vol. 21 Issue 3, p210-224, 15p
- KAHUDA, F. P. Vodák a kolektiv, *Problémy osvojení dětí. Sociologický časopis*. č. 2 [online]. 1968, 211-212 s. [cit. 27. 9. 2012]. ISSN 0038-0288. Dostupné též z: <http://sreview.soc.cas.cz/cs/issue/144-sociologicky-casopis-2-1968/2887>
- KOMENSKÝ, Jan Amos. *Opera omnia, O sirobě*. Praha: Academia, 1978. 633 s. ISBN 509-21-857
- KROPP, Paul. *Rodičem bez nerváků: Já budu rodič, ty buď dítě*. Praha: Lidové noviny, 2001. 207 s. ISBN 80-7106-439-4
- LANGMEIER, Josef, KREJČÍŘOVÁ, Dana. *Vývojová psychologie*. 3. přepracované a doplněné vydání. Praha: Grada, 1998. 344 s. ISBN 80-7169-195-X
- LANGMEIER, Josef, MATĚJČEK, Zdeněk. *Psychická deprivace v dětství*. 4. vydání. Praha : Karolinum, 2011. 399 s. ISBN 9788024619835

- LANDOVÁ, Klára. *Změna role prarodičů v rodině*. Brno, 2011. Diplomová práce (Mgr.). MASARYKOVA UNIVERZITA V BRNĚ. Filozofická fakulta
- LONGORIA, A. Richard. *American Journal of Orthopsychiatry*; Jul2010, Vol. 80 Issue 3, p401-411, 11p, 5 Charts
- MATĚJČEK, Zdeněk. *Dítě a rodina v psychologickém poradenství*. 1. vydání. Praha: Státní pedagogické nakladatelství, 1992. 223 s. ISBN 80-04-25236-2
- MATĚJČEK, Zdeněk, DYTRYCH, Zdeněk. *Radosti a strasti prarodičů, aneb když máme vnoučata*. 1. vydání. Praha: Grada, 1997. 140 s. ISBN 80-7169-455-X
- MATĚJČEK, Zdeněk a kol. *Náhradní rodinná péče*. 1. vydání. Praha: Portál, 1999. 184 s. ISBN 80-7178-304-8
- MATĚJČEK, Zdeněk et al. *Osvojení a pěstounská péče*. 1. vydání. Praha : Portál, 2002. 152 s. ISBN 80-7178-637-3
- MATĚJČEK, Zdeněk, DYTRYCH, Zdeněk. *Krizové situace v rodině očima dítěte*. 1. vydání. Praha: Grada, 2002. 128 s. ISBN 80-247-0332-7
- MATOUŠEK, Oldřich. *Rodina jako instituce a vztahová síť*. 2. Rozšířené vydání. Praha: Sociologické nakladatelství, 1997. 144 s. ISBN 80-85850-24-9
- MATOUŠEK, Oldřich, PAZLAROVÁ, Hana. *Hodnocení ohroženého dítěte a rodiny*. 1. vydání. Praha: Portál, 2010. 184 s. ISBN 978-80-7367-739-8
- MERTIN, Václav. *Na co se často ptáte: ze zkušeností dětského psychologa*. 1. vydání. Praha: Scientia, 2004. 178 s. ISBN 80-7183-316-9
- MIKŠÍK, OLDŘICH. *Dotazník Supso, Příručka*. Brno: Psychodiagnostika s. r. o., 2004
- MILOVSKÝ, Michal. *Kvalitativní přístup a metody v psychologickém výzkumu*. 1. vydání. Praha: Grada, 2006. 332 s. ISBN 80-247-1362-4
- MINISTERSTVO PRÁCE A SOCIÁLNÍCH VĚCÍ. *Národní zpráva o rodině*. 2004. 225 s. [online]. [cit. 14. 10. 2012]. Dostupné z: [http://www.mpsv.cz/files/clanky/899/zprava\\_b.pdf](http://www.mpsv.cz/files/clanky/899/zprava_b.pdf)
- MOŽNÝ, Ivo. *Rodina a společnost*. Praha: Sociologické nakladatelství, 2006. 312 s. ISBN 80-86429-58-X
- NAHRADNIRODINA.CZ. *Náhradní výchova* [online]. [cit. 8. 10. 2012]. Dostupné z: [http://www.nahradnirodina.cz/nahradni\\_vychovaI.html](http://www.nahradnirodina.cz/nahradni_vychovaI.html)
- NÁHRADNIRODINA.CZ. *Statistiky náhradní výchovy v ČR* [online]. [cit. 15. 10. 2012]. Dostupné z: [http://www.nahradnirodina.cz/statistiky\\_nahradni\\_vychovy\\_v\\_cr.html](http://www.nahradnirodina.cz/statistiky_nahradni_vychovy_v_cr.html)
- ODBOR ANALÝZ A STATISTIK MPSV. *Statistická ročenka z oblasti práce a sociálních věcí-2010*, 1. Vydání. Praha: artEDIT, 2011. 152s. ISBN 978-80-7421-027-3 [online]. [cit. 2. 10. 2012]. Dostupné z: [http://www.mpsv.cz/files/clanky/11544/rocenka\\_2010.pdf](http://www.mpsv.cz/files/clanky/11544/rocenka_2010.pdf)
- PECK, M. Scott. *Nevyšlapanou cestou*. Praha: Odeon, 1993. 250 s. ISBN 80-207-0469-8
- PEKAŘOVÁ, Lidmila. *Jak žít a nezbláznit se*. Olomouc: Poznání, 2006. 200 s. ISBN 80-86606-49-X
- PLHÁKOVÁ, Alena. *Učebnice obecné psychologie*. 1. vydání. Praha: Academie, 2010, 472 s. ISBN 978-80-200-1499-3
- PLZÁK, Miroslav. *Srdce zmámené láskou*. Praha: Motto, 2002. 126 s. ISBN 80-7246-153-2
- PREKOPOVÁ, Jiřina, SCHWEIZEROVÁ, Christel. *Děti jsou hosté, kteří hledají cestu*. 6. vydání. Praha: Portál, 2012. 156 s. ISBN 978-80-7367-716-9
- ŘÍČAN, Pavel. *Cesta životem: Vývojová psychologie*. 1. vydání. Praha: Portál, 2004. 440 s. ISBN 80-7367-124-7
- ROZUM A CIT. *Pěstouni mají právo na služby: Praktický průvodce pro náhradní rodinnou péči*. Praha : T. A. Print, 241 s.

- SOS-VESNICKY.CZ. *Historie* [online]. [cit. 26. 10. 2012]. Dostupné z: <http://www.sos-vesnicky.cz/o-sdruzeni/historie/>
- SOBOTKOVÁ, Irena. *Psychologie rodiny*. 1. vydání. Praha: Portál, 2001. 176 s. ISBN 80-7178-559-8
- SVOBODOVÁ, Lucie. *Role prarodiče v jednotlivých fázích ontogenetického vývoje dítěte*. Plzeň, 2010. Diplomová práce (Mgr.). ZÁPADOČESKÁ UNIVERZITA V PLZNI. Pedagogická fakulta
- THIELE, M. Dianne, WHELAN, A. Thomas. *International Journal of Aging & Human Development*; 2008, Vol. 66 Issue 1, p21-48, 28p, 5 Charts
- UHLÍŘOVÁ, Veronika. *Dítě ve výchově příbuzných*. Sedlčany: Tiskárna Macík, 2010, 58 s.
- VALIHRACHOVÁ, Monika. *Pěstounská péče vykonávaná prarodiči*. Č. Bud., 2008. bakalářská práce (Bc.). JIHOČESKÁ UNIVERZITA V ČESKÝCH BUDĚJOVICÍCH. Zdravotně sociální fakulta
- VÁGNEROVÁ, Marie. *Vývojová psychologie I.: Dětství a dospívání*. 2. dopl. a přeprac. vydání. Praha: Karolinum. 2012, 531 s. ISBN 978-80-246-2153-1
- VÁGNEROVÁ, Marie. *Vývojová psychologie II.: Dospělost a stáří*. Praha: Karolinum, 2007, 461 s. ISBN 978-80-246-1318-5
- WILLIAMS, N. Molly. *Journal of Human Behavior in the Social Environment*; Dec2011, Vol. 21 Issue 8, p948-962, 15p
- WOLKER, Ian. *Výzkumné metody a statistika*. Praha: Grada, 2010, 224 s. ISBN 978-80-247-3920-5

## Seznam obrázků

Obr. 1: Typy náhradní výchovy.....	31
Obr. 2: Podíl mužů a žen ve skupině prarodičů a pěstounů (v %) .....	51
Obr. 3: Podíl věkových skupin prarodičů pěstounů (v %) .....	51
Obr. 4: Podíl věkových skupin prarodičů (v %) .....	52
Obr. 5: Komplexní přehled rozložení skóre .....	53
Obr. 6: Průměry komponent dle skupiny .....	54
Obr. 7: Selektivní kódování - změna postoje a vztahu k vnoučeti při PP .....	59
Obr. 8: Selektivní kódování – negativní pocity vyplývající z PP a osobní pozitiva díky pěstounské péči .....	60

## Seznam tabulek

Tab. 1: Fáze rodinného cyklu dle Světové zdravotnické organizace .....	10
Tab. 2: Podíl zemřelých dětí přijatých do nalezinců (v %) .....	28
Tab. 3: Umístování dětí a mladistvých do náhradní rodinné, ústavní a ochranné výchovy v České republice v roce 2010.....	31
Tab. 4: Počet dětí umístovaných do ústavní péče v roce 2009 .....	33
Tab. 5: Skladba pěstounské péče v České republice 1980 - 2010 .....	44
Tab. 6: Podíl a četnost skóre dle třídy.....	53
Tab. 7: Podíl a četnost skóre u obou skupin dle směrodatné odchylky .....	54
Tab. 8: Četnost a podíl komponent u prarodičů dle směrodatné odchylky .....	55
Tab. 9: Četnost a podíl komponent u pěstounů dle směrodatné odchylky .....	55
Tab. 9: Selektivní kódování.....	58

## Příloha 1

SUPSO

Pohlaví M Ž

Věk

Hodina a datum vyplnění

Situační pozadí Prarodičovská pěstounská péče

Zaznamenejte v každé kolonce stupeň prožívání daného pocitu či stavu

	vůbec ne	občas (mírně)	zpravidla (Středně)	často (silně)	soustavně (velice)
spokojený					
energetický					
náladový					
rozmrzelý					
otrávený					
napjatý					
smutný					

svěží					
čínorodý					
výbušný					
nespokojený					
pesimistický					
nejistý					
nešťastný					

dobře naladěný					
temperamentní					
těžko se ovládám					
netrpělivý					
zmořený					
úzkostně naladěný					
přecitlivělý					

klidný					
průbojný					
vzteklý					
neklidný					
vyčerpaný					
prožívání obav					
osamělý					

Děkuji za vyplnění dotazníku

	P	A	O	N	D	U	S
Hrubé scóre							
Proporce							
Vážené scóre							