

Západočeská univerzita v Plzni

Fakulta filozofická

Diplomová práce

**Architektura a urbanistická koncepce plzeňských
sídlišť v letech 1945 až 1990**

Vojtěch Cibulka

Plzeň 2013

Západočeská univerzita v Plzni

Fakulta filozofická

Katedra historických věd

Studijní program Historické vědy

Studijní obor Moderní dějiny

Diplomová práce

**Architektura a urbanistická koncepce plzeňských
sídlišť v letech 1945 až 1990**

Vojtěch Cibulka

Vedoucí práce:

PhDr. Martin Franc, Ph.D.

Oddělení dějin Akademie věd

Masarykův ústav a Archiv AV ČR, v. v. i.

Plzeň 2013

Prohlašuji, že jsem práci zpracoval samostatně a použil jen uvedených pramenů a literatury.

Plzeň, duben 2005

.....

PODĚKOVÁNÍ

Děkuji PhDr. Martinu Francovi, Ph.D. za cenné rady, připomínky a vedení mé diplomové práce. Dále bych chtěl poděkovat zaměstnancům Stavebního archivu MMP za jejich ochotu a pomoc při studiu archiválií.

OBSAH

1 ÚVOD.....	1
2 ARCHITEKTURA, URBANISMUS A BYDLENÍ V PLZNI PŘED ROKEM 1945.....	3
2.1. Geografická poloha Plzně	3
2.2 Vývoj v předindustriálním období	3
2.3 Vývoj v industriálním období	5
2.3.1 Urbanismus před 1. světovou válkou a vznik konceptu lineárního a zahradního města.....	5
2.3.2 Plzeň před 1. světovou válkou.....	6
2.3.3 Vstup moderny do urbanismu a vznik koncepce funkcionalistického města.....	8
2.3.4 Plzeň v meziválečném období.....	9
3 ARCHITEKTURA, URBANISMUS A BYDLENÍ V PLZNI MEZI LÉTY 1945 – 1990.....	11
3.1 Východiska evropského urbanismu v druhé polovině 20. století.....	11
3.2 Architektura, urbanismus a bydlení v Plzni mezi roky 1945 až 1990.....	14
4 VÝCHODNÍM PŘEDMĚSTÍ.....	17
4.1 Geografická a historická východiska výstavby	17
4.2 Obytný soubor Slovany	18
4.2.1 Slovany I. a II. - Stromovka	19
4.2.2 Slovany III.	26
4.2.3 Slovany IV.....	31
4.2.4 Slovany V.....	33
4.3 Východní předměstí – ostatní bytové domy.....	35
4.3.1 Bytové domy T12 na Východním předměstí.....	36
4.3.2 Atypické bytové domy na Východním předměstí mimo Slovany.....	37
5 DOUBRAVKA.....	39
5.1 Geografická a historická východiska výstavby	39
5.2 Obytný soubor Doubravka	40

5.2.1	Doubravka – obytný soubor „b“	43
5.2.2	Doubravka – obytný soubor „a“	45
5.2.3	Doubravka – obytný soubor „d“	47
5.2.4	Doubravka – obytný soubor „c1-c2“	48
5.2.5	Doubravka – obytné soubory „e1-e2“ a „f1-f2“	49
5.2.6	Doubravka – obytný soubor „h“	50
5.3	Bytové domy T03B a PS61 na Doubravce	51
5.4	Bytové domy typu T06B na Doubravce	51
5.5	Doubravka – ostatní bytové domy	52
5.5.1	Atypické bytové domy na Doubravce	53
6	JIŽNÍ PŘEDMĚSTÍ	56
6.1	Geografická a historická východiska výstavby	56
6.2	Skupina bytových domů Škodových závodů při Borské nemocnici	57
6.3	Komplex skupin bytových domů po obvodu Bezovky	58
6.3.1	Bytové domy T11/50, T11A/52, T13/52 a T20 v Bezovce	59
6.3.2	Bytové domy řady T0B v Bezovce	61
6.4	Obytný soubor Bory	62
6.4.1	Bytové domy PS69 na Borech	63
7	SKVRŇANY	65
7.1	Geografická a historická východiska výstavby	65
7.2	Obytný soubor Skvrňany	65
8	SEVERNÍ PŘEDMĚSTÍ	69
8.1	Geografická a historická východiska výstavby	69
8.2	Skupina bytových domů Pod Záhorskem	70
8.3	Obytný soubor Lochotín	71
8.4	Obytný soubor Bolevec	72
8.5	Obytný soubor Košutka	73

8.6 Obytný soubor Vinice	74
9 ZÁVĚR	76
10 BIBLIOGRAFIE.....	79
10.1 Seznam použité literatury a pramenů.....	79
10.2 Seznam internetových zdrojů.....	83
11 RESUMÉ	84
12 PŘÍLOHY	86

1 ÚVOD

Hlavní motivací pro sepsání této práce byla v první řadě fascinace architekturou poválečných sídlišť, jejich mohutností, jednoduchostí a monotónním opakováním jednotlivých prvků. Je na první pohled evidentní, že rozsahem, kterým pokrývají větší podíl plochy většiny velkých českých a slovenských měst, ani objemem objektů se jim nevyrovná téměř žádný komplexní urbanistický celek vzniklý před nimi ani po nich. Výjimkou mohou být snad jen vybrané průmyslové areály.

Město Plzeň nabízí celou škálu různorodých provedení jak jednotlivých bytových objektů, tak celých souborů z těchto objektů sestavených. Na variabilitě se podílela nejen různost období jejich vzniku, ale i celá řada dalších faktorů. Stavební podmínky ovlivňovala geografická poloha a původní zástavba stejně jako předem stanovené podmínky směrných a hospodářských plánů, celostátní a krajská typizačních ustanovení a v neposlední řadě invence jejich autorů.

Slovo „sídliště“ má dnes nikoliv neopodstatněně pejorativní význam. Rozsáhlá monotónní zástavba na periférii složená z do nedávné doby převážně šedivých objektů nezanechává v pozorovateli příjemný vizuální zážitek. Uvnitř mnohoposchodových domů očekává víceméně podobné byty s jednotným půdorysem a minimálním příslušenstvím. Okolí domů působí nehostinně, vytížené dopravní komunikace, prázdné vybetonované prostory nebo nekonečná prostranství automobilových parkovišť obklopuje neudržovaná zeleň.

Sídliště jsou spojená s obdobím komunistické totality a to především s obdobím normalizace. Největší část obytných souborů opravdu vznikala během 70. let pod taktovkou vládnoucích struktur tehdejšího režimu, ovšem obytné soubory s podobnými neduhy byly budovány v poválečných

desetiletích i ve městech západní poloviny rozdělené Evropy. Bytová politika té doby měla jasný směr, ukončit poválečnou bytovou krizi.

Ale s odstupem prvních desetiletí po zlatém věku sídlištního budování nastává přeci jen období vyrovnávání se s jejich neodmyslitelnou přítomností. Nenahraditelný bytový fond obytných souborů vede především k technické revitalizaci, jež je díky barevným sádrokartonovým obkladům a instalaci nových plastových oken jasně patrná i na úpravách exteriéru velkého množství bytových domů. Současné územní plánování českých měst včetně Plzně směřuje k hledání nejvhodnějších východisek skrytého potenciálu prostorů mezi bytovými domy.

O dějinách architektury a urbanismu obytných souborů českých a slovenských měst se začala zajímat i odborná veřejnost. Kromě obecných shrnujících prací byla zdokumentována i řada dílčích lokalit a to především v Praze, Brně a ve vybraných severočeských městech.

Cílem této práce je vytvořit první komplexní analýzu jednotlivých obytných souborů v Plzni. Dále je zařadit do urbanistického členění města v kontextu dějinného vývoje obytných struktur v celoevropském měřítku. Práce je rozdělena na dvě části. První část uvádí urbanistický a architektonický vývoj Plzně s důrazem na bytovou složku před rokem 1945. Vedle stručné analýzy variant bytové architektury předcházející obytné soubory jsou zde shrnuty historické a geografické faktory podmiňující podobu budoucí výstavby sídlišť. Druhá část tvoří podrobnou dokumentaci všech plzeňských obytných souborů z období mezi roky 1945-1990.

2 ARCHITEKTURA, URBANISMUS A BYDLENÍ V PLZNI PŘED ROKEM 1945

2.1. Geografická poloha Plzně

Urbanistická struktura a kompozice města vychází v první řadě z jeho geografické polohy. Z fyzicko-geografického pohledu se Plzeň nachází v hloubce evropské pevniny na soutoku čtyř největších řek Plzeňské pánve - Mže, Radbuzy, Úhlavy a Úslavy. Místo tak lze považovat za centrum Plzeňské kotliny i přes odchylku umístění severovýchodním směrem od jejího středu. Mělká a široká údolí všech čtyř řek jsou hlavními určovateli reliéfu území města, kolísajícího ve výškovém rozmezí 100 metrů se sklonem k jeho středu. Ten leží v průměrné nadmořské výšce 310 m.¹

2.2 Vývoj v předindustriálním období

Urbanistická a funkční struktura města dále vychází z jeho historického vývoje. Do krajiny vymodelované přírodou, tak vstupují hmotné kompozice vytvořené rukou člověka. Lokalita měla díky terénním propozicím dobré dopravní spojení s nejbližším okolím v Plzeňské pahorkatině i vzdálenějšími civilizačními centry ve Středních Čechách a v Bavorsku. Zároveň byla hustou říční soustavou chráněna a říční nivy tvořily ideální základ pro proměnu v úrodné zemědělské oblasti. Proto také byla oblast Plzeňské kotliny hojně osidlována už od pravěku.²

Samotné město zde vzniká roku 1295 a to z rozhodnutí krále Václava II. Nové centrum regionu na soutoku Mže a Radbuzy bylo nástupcem knížecího hradiště Přemyslovců Staré Plzně, ležícího na dnešním území Starého Plzeňce. Mělo stát přímo na křižovatce hlavních cest v centru obchodního dění, nikoliv na chráněném kopci nad tržištěm jako tomu bylo u jeho

¹ MATUŠKOVÁ A., NOVOTNÁ, M.: 2007. *Geografie města Plzně*. Plzeň: ZČU, Katedra geografie FPE, s. 48

² KUČA, K.: 2002. *Města a městečka v Čechách, na Moravě a ve Slezsku. V. díl, Par-Pra*. Praha: Libri, s. 235

předchůdce. Tak vzniká během krátké doby na ploše necelých 30 ha nové město držící se vrcholně gotického konceptu půdorysu charakteristického svou centralizovanou ortogonální prostorovou osnovou.³ „Šachovnicový půdorys města s centrálním náměstím, po vynechání dvou bloků, měl vyšší kompoziční řád diagonální: na první diagonále ležela trojice kostelů, na druhé pak byla organizována čtveřice městských bran. Vývoj gotické Plzně byl dokončen ve druhé polovině 15. století. Její velkolepá výstavnost, jedinečný a neopakovatelný obraz v kontextu celé kotliny, dokonalost urbanistické struktury v jednotě hmoty i ducha, nebyly již nikdy překonány.“⁴

O tom nejlépe vypovídají mapy, plány a veduty zachycující podobu nebo půdorys Plzně od 17. století.⁵ Právě ony jsou klíčovými prameny jejího územního vývoje v počátečních fázích urbanizace. Spolu s vedutami dokumentujícími prostorové uspořádání města představují základní zdroj informací z této doby. Urbanistický charakter Plzně se totiž od středověku do druhé poloviny 18. století téměř nezměnil. Půdorys a rozsah města zůstával stejný, pomineme-li různorodost předměstských částí vznikajících a zanikajících v několika různých časových obdobích. I když město vstřebává novověké stavební slohy renesanci a baroko, šachovnicový půdorys zůstává stejný. Jeho vliv na kompozici města je patrný dodnes. Velmi pozvolný nárůst populace se projevuje v nárůstu hmoty města do výšky a tím pádem i změnou jeho siluety. Jeho rozsah zůstává téměř neměnný.

Obytný prostor není v tomto období oddělen od ostatních složek města horizontálně, ale vertikálně. Nachází se v patře nebo v patrech nad funkčními prostory městských domů.⁶

³ HALÍK, P., KRATOCHVÍL, P., NOVÝ, O.: 1996. *Architektura a město*. Praha: Academia, s. 12

⁴ CHOCHOLE, E.: 1995. Urbanistická a funkční struktura města plzně a jeho postavení v regionu. *Územní plánování a urbanismus*. Ročník XII/1, s. 4

⁵ MATUŠKOVÁ A., NOVOTNÁ, M.: 2007. *Geografie města Plzně*. Plzeň: ZČU, Katedra geografie FPE, s. 11-20

⁶ CHOCHOLE, E.: 1995. Urbanistická a funkční struktura města plzně a jeho postavení v regionu. *Územní plánování a urbanismus*. Ročník XII/1, s. 4

2.3 Vývoj v industriálním období

2.3.1 Urbanismus před 1. světovou válkou a vznik konceptu lineárního a zahradního města

Zásadním přerodem ve vývoji měst našeho civilizačního okruhu je vliv průmyslové revoluce a přerod předindustriální zemědělské a řemeslné společnosti ve společnost industriální. V 19. století dochází k zásadní transformaci evropského středověkého města v průmyslové velkoměsto. V té době krystalizuje naprostá většina postupů a nástrojů, s nimiž pracuje urbanismus dodnes. Ustálila se nová představa o zákonitostech a vlastnostech soudobého města. Začalo se s budováním vodovodů a kanalizací vedoucích k vytvoření nesrovnatelně hygieničtějšího prostředí než kdy před tím.⁷

Obrovský nárůst populace měst před 1. světovou válkou vyžadoval v první řadě nové obytné prostory. Původní město se stává historickým centrem nové, rychle se rozšiřující aglomerace výrobní a obytné zástavby. Tak zaniká středověká urbanistická scéna v záplavě rytmicky uspořádaných čtvrtí rozčleněných širokými bulváry. Model nové urbanistické scény vychází z díla barona Georges-Eugène Haussmanna realizovaného v Paříži. Osově symetrickou osnovu koncepce lineárního a zahradního města pak dále rozvíjejí další urbanisté, aby doplnili její především estetické parametry. Ve středoevropském prostředí měli největší vliv teorie Otto Wagnera a Camilla Sitte. Přímé komunikace jsou zde prvořadým hybatelem kompoziční podoby města. Regulační plány narovnávají staré silnice. Podél nich se pak frontálně řadí domy s unifikovaným homogenizovaným průčelím. Jeho dekorace a estetické doplňky jsou ovšem v rukou stavitele a stavebníka. Každý řadový dům mohl mít svůj individuální vzhled charakteristický zdobnými prvky určitého uměleckého slohu.⁸

⁷ HRŮZA, J., ZAJÍC J.: 2007. *Vývoj urbanismu, II. Díl*. Praha: Nakladatelství ČVUT, s. 256

⁸ HALÍK, P., KRATOCHVÍL, P., NOVÝ, O: 1996. *Architektura a město*. Praha: Academia, s. 17-23

Zvláštním urbanistickým útvarem a předchůdcem poválečných obytných souborů byly dělnické kolonie vznikající při průmyslových podnicích jako ubytovny jejich zaměstnanců. Tyto funkčně řešené monotónní bloky naprosto stejných obytných budov řazené do pravidelných geometrických uskupení vytvářely síť otevřených ulic často lemovaných pásy zeleně. V budoucnu budou pro svou absolutní racionalitu inspirací pro většinu avantgardních urbanistů.

2.3.2 Plzeň před 1. světovou válkou

V Plzni se architektonické a urbanistické změny průmyslové éry začínají projevovat už na přelomu 18. a 19. století. Město se během pár desetiletí vymaní ze svého středověkého ohraničení. Začnou být bourány už dlouho nepotřebné fortifikační prvky, jako jsou hradby brány, bašty, atd. Tím se odhalují nové minimálně omezené stavební prostory. Jejich nárůst posiluje síť rovných císařských silnic paprskovitě se rozbíhajících od středu města. S průmyslovou revolucí je také spojen rozvoj železniční dopravy. Na rovných plochách říčních lavic vyrůstá podél těchto komunikací obytná i průmyslová zástavba.⁹

Rychlé přibývání výrobních kapacit a tím pádem i pracovních příležitostí je úměrné obrovskému populačnímu nárůstu. *„(...) v roce 1870 bylo v Plzni 1184 domů, v roce 1910 už 2817 a v roce 1921 stoupl počet domů ve městě na 3273.“* *„(...) v roce 1870 žilo ve vnitřním městě necelých 33% všeho obyvatelstva a na předměstích 67 %, v roce 1921 obývalo vnitřní město (přičemž pod pojmem vnitřní město rozumíme de facto historické jádro města – tehdejší I. okres, kde se nacházelo v roce 1921 celkem 329 domů) pouze 8,8 % a předměstí již 91,2 % obyvatel.“*¹⁰ Proměna tradiční městské

⁹ CHOCHOLE, E.: 1995. Urbanistická a funkční struktura města plzně a jeho postavení v regionu. *Územní plánování a urbanismus*. Ročník XII/1, s. 4-7

¹⁰ STRAKA, J. a kol.: 1998. *Byty a bydlení v Plzni*. Plzeň: Útvar koncepce a rozvoje města Plzně, s. 15

ekonomické základny obchodníků a řemeslníků v nové industriální struktury se jasně odrazila i v podobě urbanismu a architektury. Tomu odpovídají podrobné katastrální mapy vznikající během 19. století.¹¹ Začínají se budovat první pro Plzeň charakteristické široké třídy. Shoda symetrického půdorysu vrcholně gotického i obytné zástavby industriálního města umožňuje hladký urbanistický přechod hranice tvořené okružními sady. Toto propojení historického centra s předměstími podpořila společná stavební činnost stojící na ekonomických zájmech města a na estetických požadavcích buržoazní společnosti. Rozsáhlou sítí komunikací řešenou podle modelu lineárního města doplnily vilové čtvrti stavěné ve volných prostorech za městem a stejně tak izolované dělnické kolonie.¹²

Před 1. světovou válkou bylo realizováno několik urbanistických a architektonických projektů, které lze označit za počátek sídlištní architektury v Plzni. Byla to v první řadě dělnická kolonie Karlov založená roku 1909 samotným Škodou v blízkosti jeho strojíren. Do roku 1913 zde bylo postaveno 217 domů s 599 byty. Jednopatrové domy s malou zahrádkou byly seskupeny do pravidelných obdélníků. V 70. letech byl špatně vybavený a po náletech za 2. světové války z velké části zničený Karlov srovnán se zemí.¹³

Další objekty, které lze považovat za počátek plzeňských obytných souborů, vznikly v letech 1909 – 1911 v oblasti Petrohradu na Východním předměstí z rozhodnutí správy drah. Kompozičně plynule navazovaly na starší městské domy z 19. století. Dva bloky složené ze souboru pěti třípatrových domů osahovalo 152 bytů. Dodnes jsou označovány podle nejvýstavnější obytné budovy – tzv. Parlamentu. *„Velké soustředění železničářských rodin nastalo po výstavbě velkých činžovních domů, kterých zde vyrostlo na osmáct.*

¹¹ MATUŠKOVÁ A., NOVOTNÁ, M.: 2007. *Geografie města Plzně*. Plzeň: ZČU, Katedra geografie FPE, s. 11-20

¹² MATUŠKOVÁ A., NOVOTNÁ, M.: 2007. *Geografie města Plzně*. Plzeň: ZČU, Katedra geografie FPE, s. 11-20

¹³ STRAKA, J. a kol.: 1998. *Byty a bydlení v Plzni*. Plzeň: Útvar koncepce a rozvoje města Plzně, s. 16

*Parlament, Senát, Nestyda, Krejčířek. Tak poeticky byly pojmenovány. Vynikli především Parlament.*¹⁴

Dělnické bytové soubory vznikaly před válkou také v oblasti Slovan a Doubravky.¹⁵ Na Doubravce vznikly kolonie Čína a Jateční, na Slovanech Podhájí.¹⁶

2.3.3 Vstup moderny do urbanismu a vznik koncepce funkcionalistického města

Po 1. světové válce dochází ke změnám v podobě urbanistických modelů i architektonického obsahu měst. Dekor a honosnost 19. století ustupuje a do popředí se dostávají decentní a účelný funkcionalismus a technický konstruktivismus. Snaha odkrýt čistou a upřímnou geometrii bez zastaralých ozdob tu byla už na přelomu 19. a 20. století, ale k realizaci docházelo jen na úrovni reprezentativních budov, či soukromých objektů nejvyšších společenských elit.

Následující éra vyžadovala urbanismus a architekturu odpovídající na aktuální sociální problémy. Měla uspokojit široké vrstvy městského obyvatelstva.¹⁷ Nové možnosti výstavby zprostředkovaly také nové technologie, materiály a funkční systémy.¹⁸ Přelomoví architekti moderny často kritizovali zastaralost urbanistických koncepcí 19. století. Přesto dědictví modelu lineárního a modelu zahradního města provází urbanismus až do dnešních dnů.¹⁹ V meziválečných letech vzniká celá řada futuristických plánů měst. Ovšem v realizacích nebyl nástup moderny tak rychlý.

¹⁴ PTÁČNÍK, F.: 2002. *Staré příběhy z plzeňského Petrohradu*. Plzeň: Perseus, s. 11-12

¹⁵ např. Stavební družstvo dělnický dům, Stavební družstvo dělnických a rodinných domků, Lidové a stavební družstvo v Plzni – rozvoj bydlení v Plzni

¹⁶ STRAKA, J. a kol.: 1998. *Byty a bydlení v Plzni*. Plzeň: Útvar koncepce a rozvoje města Plzně, s. 16

¹⁷ HALÍK, P., KRATOCHVÍL, P., NOVÝ, O: 1996. *Architektura a město*. Praha: Academia, s. 24-28

¹⁸ MUSIL, J. a kol.: 1985. *Lidé a sídliště*. Praha: Svoboda, s. 27

¹⁹ HRŮZA, J., ZAJÍC J.: 2007. *Vývoj urbanismu, II. Díl*. Praha: Nakladatelství ČVUT, s. 258-269

Ideových modelů moderní urbanistické scény bylo v Evropě několik. Všechny měli společnou snahu radikálně se odklonit od minulosti a vytvořit nové racionální prostředí splňující sociologické, ekonomické, organizační i estetické složky co nejvyrovnanějším způsobem. Německá avantgarda přinesla několik experimentálních sídlišť nového typu. Její vliv zasáhl i výstavbu moderních vilových čtvrtí v Praze a v Brně. Futuristické a velice populární byly také urbanistické plány a realizace v SSSR, kde se konstruktivismus prosadil jako prostředek architektonického zhmotnění cílů sociální revoluce. Nejvýznamnější osobností moderního urbanismu byl ovšem Francouz Charles-Édouard Jeanneret známý jako Le Corbusier. Jeho plány měst *Soudobé město pro 3 miliony obyvatel* z roku 1922 a *Zářící město* z roku 1929 nesou nadčasové urbanistické představy odporující konceptům měst minulosti a predikující koncepci měst budoucnosti. Z teorií a plánů na papíře jsou prvky jeho pojetí urbanismu realizovány až v poválečném období.²⁰

2.3.4 Plzeň v meziválečném období

V Plzni se urbanismus po 1. světové válce soustředí na vyvážení celkové struktury města. Vedle nově zastavovaných obytných prostorů navazujících na předchozí zástavbu vzniká množství veřejných budov: škol, bank, nemocnic, úředních budov. Na začátku dvacátých let byl k Plzni v poměrně rychlém sledu připojen věnec okolních obcí, čímž vzniká tzv. Velká Plzeň. Prostory mezi těmito novými městskými osadami tvořily vhodná místa pro zakládání budoucích obytných souborů v poválečné éře. Zvětšovala se plocha veřejné zeleně. Vznikaly totiž parky a rozsáhlé vilové zahradní čtvrti. Na zástavbu městských domů z konce 19. století a počátku 20. století navázaly nové bloky činžovních domů držící se předchozího kompozičního řádu.²¹

²⁰ HRŮZA, J., ZAJÍC J.: 2007. *Vývoj urbanismu, II. Díl*. Praha: Nakladatelství ČVUT, s. 278-290

²¹ STRAKA, J. a kol.: 1998. *Byty a bydlení v Plzni*. Plzeň: Útvar koncepce a rozvoje města Plzně, s. 4

Meziválečný urbanismus v novém československém státě byl charakteristický oproti předchozímu období svou plánovitostí. Plzeň v tomto směru nebyla výjimkou. Vznikl směrodatný administrativní aparát řídící výstavbu města. Vedle podrobných plánů jednotlivých čtvrtí byl aktualizován i plán regulace výstavby. Generální regulační plán ovlivňující postup výstavby města i v poválečném období vytvořil Ing. arch. Vladimír Zákrejs z Technických úřadů a regulačního sboru v Praze.²²

Ovšem výstavba nebyla chronologicky rovnoměrně rozložená. V oblasti bytové výstavby se během krize po první světové válce téměř nestavělo. To zapříčinilo bytovou nouzi na začátku dvacátých let. Byly proto vystavěny dvě nouzové dřevěné bytové kolonie s velice špatnými podmínkami bydlení. Jedna vznikla na Borech, druhá v Korandově ulici. Ještě před polovinou 20. let začal špatnou bytovou situaci řešit Stavební úřad města Plzně výstavbou řadových jednopatrových bytových domů při Jateční ulici.

Vedle komunální výstavby obecních bytových domů vznikaly byty družstevní, podnikové a soukromých stavebních podnikatelů, tedy na komerční bázi. Velké množství bytových družstev mohlo nabídnout širokou škálu bytů od těch nejlevnějších²³, až po ty nejhonosnější²⁴. Ve 30. a 40. dochází v důsledku Velké hospodářské krize a 2. světové války k útlumu stavební činnosti. Výjimkou je bytová kolonie Berlín postavená v oblasti Lochotína v letech 1941 až 1942 pro německé dělníky pracující ve Škodových závodech.²⁵

²² STRAKA, J. a kol.: 1998. *Byty a bydlení v Plzni*. Plzeň: Útvar koncepce a rozvoje města Plzně, s. 24

²³ např. jedno až dvoupokojové byty v bloku třípatrových bytových domů v Plachého ulici

²⁴ např. v sedmipatrové budově, tzv. „Mrakodrapu“, od architekta Hanuše Zápala

²⁵ STRAKA, J. a kol.: 1998. *Byty a bydlení v Plzni*. Plzeň: Útvar koncepce a rozvoje města Plzně, s. 16-18

3 ARCHITEKTURA, URBANISMUS A BYDLENÍ V PLZNI MEZI LÉTY 1945 – 1990

3.1 Východiska evropského urbanismu v druhé polovině 20. století

Druhá světová válka zasáhla velké množství měst po celém světě. V Evropě byla většina lidských sídel poničena nebo úplně zničena během přechodů front, leteckých bombardování nebo represemi okupantů. Destrukce nevídaných rozměrů se často nevyhnula ani historickým jádrům měst ukrývajícím někdy i tisícileté architektonické dědictví. Destrukce však také umožnila realizovat některé velkolepé urbanistické plány a ideje.

V meziválečných letech vznikla celá řada plánů měst odmítajících staré urbanistické koncepce. Moderní město mělo být v první řadě účelově uspořádané. Jeho racionální řešení mělo přednost před vším ostatním a stará zástavba tak nemohla být respektována. Byla pouze překážkou v cestě k výstavbě mnohem efektivněji postavených a rozmístěných budov. V Evropě s urbánní tradicí sahající hluboko do středověku, v případě jižní a západní Evropy i do starověku, a s hustou sítí měst po celém kontinentě nemohly být tyto plány plně realizovány.²⁶ V meziválečném a poválečném období však našly uplatnění ve stavbě mimoevropských velkoměst a městských aglomerací vznikajících v dosud nezastavěných oblastech.^{27 28}

Evropské realizace moderního funkcionalistického města v meziválečném období se zpravidla týkaly jen malých městských segmentů. Ovšem po válce bylo nutné obnovit nebo nahradit mnohem větší úseky města, aby mohlo co nejrychleji naplňovat své funkce a dříve absurdní urbanistické plány začaly být aktuální. Na snahu o co nejrychlejší obnovu objektů průmyslové výroby a

²⁶ HALÍK, P., KRATOCHVÍL, P., NOVÝ, O.: 1996. *Architektura a město*. Praha: Academia, s. 34.

²⁷ HRŮZA, J.: 2002. *Charty moderního urbanismu*. Praha: Agora, s. 305–312.

²⁸ Příkladem mohou být New Delhi, Harare, Lusaka, Nairobi, Kampala z ucelených historizujících plánů britských imperiálních měst H. Bakera a E. Lutyens, Camberra a Mosmain z ucelených plánů zahradních měst Američana W. B. Griffina nebo indický Čandigar od A. Mayera, M. Nowického a Le Corbusiera a brazilská Brasília od L. Costy a O. Niemeyera jako reprezentanti poválečného funkcionalismu.

infrastruktury města navázalo stále zrychlující rozšiřování obytných prostorů. Poválečnou bytovou nouzi mohla vyřešit jedinečně rychlá výstavba bytových souborů. Tzv. sídliště se stala stěžejním obsahem nové éry urbanismu.²⁹

Stále populární koncepce zahradního města s efektivním a ekonomicky šetrným funkcionalistickým řešením určovala nový směr v městském plánování. Počátky uceleného bytového souboru dnešního typu sahají do 20. let 20. století, kdy řada architektů a architektonických organizací předjímala jeho podobu ať už v realizacích nebo v plánech. Nejvýznamnější byla organizace *Congrès International d'Architecture Moderne* známá pod zkratkou *CIAM* sdružující přední avantgardní architektky z 12 evropských zemí.³⁰ Roku 1933 vydal kongres CIAM dokument, tzv. „*Zjištění*“³¹, známý dnes pod názvem Athénská charta. Základní pravidla stanovená tímto manifestem funkcionalismu platila pro poválečnou výstavbu bytových souborů po celé Evropě. Klíčovým faktorem bylo dělení jednotlivých segmentů měst podle funkcí bydlení, rekreace, práce, doprava a historické dědictví.³² Základní a neměnnou stavební jednotkou funkcionalistického sídliště je typizovaný byt. Tvary a velikosti budov poskládaných z pravidelných obytných buněk mohou být různě tvarované. Přirozený prostor krajiny je nijak neomezuje na rozdíl od regulí stanovujících velikost odstupů a vzdáleností od ostatních budov. Princip volné zástavby je také znám jako pavilónový systém.³³

Mohlo by se zdát, že jasně vysvětlitelné fixní struktury funkcionalistického urbanismu budou vhodným nástrojem revoluční výstavby pro totalitní režimy. Avšak v nacistickém Německu byly jakékoliv náznaky spojitosti s avantgardou, natož ryze avantgardní architekti, okamžitě likvidovány jako nevkusné symboly

²⁹ HORSKÁ, P., MAUR, E., MUSIL, J.: 2002. *Zrod velkoměsta. Urbanizace českých zemí a Evropa*. Praha: Paseka, s. 284–285.

³⁰ Hlavními představiteli CIAM byli Le Corbusier a S. Giedion. Na kongresy CIAM byli zváni také přední českoslovenští architekti J. Gočár, J. Krejcar, O. Starý, A. Loos, kteří se na ně ovšem nikdy nedostavili.

³¹ HRŮZA, J., ZAJÍC J.: 2007. *Vývoj urbanismu, II. Díl*. Praha: Nakladatelství ČVUT, s. 303

³² HRŮZA, J.: 2002. *Charty moderního urbanismu*. Praha: Agora, s. 42–46.

³³ HALÍK, P., KRATOCHVÍL, P., NOVÝ, O.: 1996. *Architektura a město*. Praha: Academia, s. 35

zkaženosti západních demokracií. Ani v SSSR, který byl do poloviny 30. let Mekkou moderního umění, neměl konstruktivismus, blízký příbuzný funkcionalismu, perspektivní vyhlídky po nástupu stalinismu. Sovětskou modernu vystřídal konzervativní historismus tradiční svým eklektickým monumentálním vzezřením a zároveň nový absolutním nerespektováním opravdu historické zástavby. Vznikl tak jednotný umělecký sloh známý jako socialistický realismus. V poválečném období je importován do všech satelitů ve Východním bloku, tedy i do Československa.³⁴

Koncepce funkcionalistického města založená na industrializovaném stavebnictví je naplňována hromadnou výstavbou obytných souborů v 50. a 60. letech v západním a v 60. až 80. letech ve východním bloku. Jde o zlatý věk rozsáhlých monotónních sídlišť s často podprůměrnou úrovní bydlení. Jejich kritika se začíná objevovat nedlouho po dokončení prvních realizací. Původní východiska principů funkčního uspořádání města, sociální statistiky použité jako základ pro vznik teorií ideálního prostředí pro člověka, se už v průběhu 50. let staly důkazem špatného životního prostředí v rozsáhlých obytných souborech.³⁵

Na Západě se hledala nová východiska především v koncepci organických měst respektujících jak historický vývoj města, tak přirozené podmínky krajiny nebo k samotnému návratu k tradičnímu městu. Usilovalo se zde o co nejrozmanitější a nejkvalitnější architekturu obytných souborů, pokud tedy byla jejich výstavba opravdu nutná. Ve východním bloku vrcholila extenzivní bytová výstavba v 60. a 70. letech. Zde se pro oživení krizového urbanistického prostředí začala používat skulpturální konfigurace budov s akceptováním jejich trojrozměrných struktur. Vznikla tak trochu bohatší paleta architektonických možností různě ohýbaných a prolamovaných panelových domů. Ovšem úspory v bytové výstavbě měli většinou přednost, a tak se

³⁴ HRŮZA, J., ZAJÍC J.: 2007. *Vývoj urbanismu, II. Díl*. Praha: Nakladatelství ČVUT, s. 289–290.

³⁵ HRŮZA, J., ZAJÍC J.: 2007. *Vývoj urbanismu, II. Díl*. Praha: Nakladatelství ČVUT, s. 326–332.

urbanistická podoba obytných souborů odvíjela především od technické stavební efektivity až do závěru 20. století.³⁶

3.2 Architektura, urbanismus a bydlení v Plzni mezi roky 1945 až 1990

První poválečná léta byla ve většině československých měst zaměřena na obnovu válečných škod. Průmyslová Plzeň byla v závěru války zasažena ve více lokalitách mohutným bombardováním, takže rozsáhlé obnovovací práce trvaly až do počátku 50. let.³⁷ Projektování téměř veškeré krajské výstavby se brzy po roce 1948 dostává do rukou zaměstnanců jediné stavební organizace známé jako Stavoprojekt.³⁸

V letech 1945 až 1952 zpracoval kolektiv architektů v čele s J. Krisem a F. Sammerem nový směrný plán představující novou koncepci výstavby města. Architekt F. Sammer v meziválečném období spolupracoval s Le Corbusiérem na plánech přestavby Moskvy a s dalšími věhlasnými architekty na poválečném územním plánu Londýna. Jeho funkcionalistické vize odmítaly zastaralou plzeňskou strukturu.³⁹ V širší centrální části počítal pouze se zachováním historického centra a několika administrativních budov. Ostatní části města měly být kompletně přebudovány tak, aby byly precizně dodržovány stanovené funkční zóny.⁴⁰ Ovšem plán nebyl kvůli nemožným ekonomickým i technickým nárokům realizován. Stal se ale vzorem pro plány koncipované v 60. a 70. letech.⁴¹ Bytová architektura prvních poválečných let

³⁶ HALÍK, P., KRATOCHVÍL, P., NOVÝ, O.: 1996. *Architektura a město*. Praha: Academia, s. 36.

³⁷ KUČA, K.: 2002. *Města a městečka v Čechách, na Moravě a ve Slezsku. V. díl, Par-Pra*. Praha: Libri., s. 252.

³⁸ Název je zobecňující, organizace vystřídala v průběhu své existence celou řadu názvů: Projektový závod n.p. Čsl. Stavební závody (1949-1950), Územní závod n.p. Stavoprojekt (1950-1954), Státní projektový ústav (1954-1958), Krajský projektový ústav pro výstavbu měst a vesnic (1958-1966), Krajská projektová organizace Stavoprojekt Plzeň (1966-1990), SVOBODOVÁ, 1985, s. 2–3.

³⁹ STRAKA, J. a kol.: 1998. *Byty a bydlení v Plzni*. Plzeň: Útvar koncepce a rozvoje města Plzně, s. 24.

⁴⁰ Plán města z roku 1929 po čtvrtích, dostupný na <http://gis.plzen.eu/staremapy/>, 24. 4. 2013

⁴¹ STRAKA, J. a kol.: 1998. *Byty a bydlení v Plzni*. Plzeň: Útvar koncepce a rozvoje města Plzně, s. 24

se držela výstavby menších skupin prvních typizovaných rodinných domků. Bytové domy byly realizovány jen v malém měřítku.⁴²

V první polovině 50. let se v Plzni plně prosazuje socialistický realismus. V té době probíhá opět nedokončená revize směrného územního plánu zpracovávaná kolektivem architektů pod vedením J. Hausnera.⁴³ Tato nová vlna historismu kompozicí objektů i architektonickým provedením navazuje na dědictví městských činžovních domů z přelomu 19. a 20. století. Ovšem bytové objekty socialistického realizmu jsou typizované, složené ze sériově vyráběných dílců podle několika neměnných předloh. Pravidelná skladba blokového půdorysu s šachovnicovou sítí ulic, reprezentativních tříd a náměstí dodržovala koncept lineárního města.⁴⁴ V tomto pseudoslohu byla vystavěna městská obytná čtvrť Slovany na Východním předměstí a věnec skupin bytových domů okolo vilové čtvrti Stromovka na Jižním předměstí. Další menší útvary vznikaly i v jiných částech města jako nástavby v prolukách mezi domy.

V letech 1966 byl Městským národním výborem schválen první kompletní poválečný směrný územní plán vypracovaný kolektivem Z. Tichého. Došlo v něm k návratu k funkcionalistickým doktrínám s předpokladem nutných rozsáhlých demolic v centru města.⁴⁵ Neofunkcionalismus a neokonstruktivismus vstoupily do architektury a urbanismu města už na začátku 60. let. Vedle řady reprezentativních administrativních objektů (budova KPO Stavoprojektu, budova Krajské politické školy) a center trvale nedostatečné občanské vybavenosti (obchodní dům Prior, zimní stadion, výstavní areál EX Plzeň, hotel Ural, Komorní divadlo) byla v tomto stylu postavena i většina plzeňských obytných souborů (Doubravka, Bory,

⁴² SVOBODOVÁ, M.: 1985. *Historický pohled na KPO Stavoprojekt Plzeň*. Plzeň: Vysoká školy strojní a elektrotechnická, s. 11–14.

⁴³ STRAKA, J. a kol.: 1998. *Byty a bydlení v Plzni*. Plzeň: Útvar koncepce a rozvoje města Plzně, s. 24–25.

⁴⁴ ZEMAN, L.: 2008. *Architektura socialistického realismu v Severozápadních Čechách*. Ostrava : Národní památkový ústav, územní odborné pracoviště.

⁴⁵ KUČA, K.: 2002. *Města a městečka v Čechách, na Moravě a ve Slezsku. V. díl, Par-Pra*. Praha: Libri, s. 251.

Skvrňany, Lochotín, Bolevec, Košutka a Vinice).⁴⁶ Ekonomické výhody funkcionalistického stavebního principu vedly k ustrnutí v dalším vývoji. Styl architektury a urbanismu se v Plzni stejně jako v ostatních městech Československa výrazně neměnil až do konce 80. let.

Další revize směrného územního plánu z roku 1971 se soustředila především na zvětšení obytné plochy na Severním předměstí a na dořešení dálničního průtahu, který byl konečně koncipován mimo centrum města. Čtvrtý územní plán schválený roku 1988 se zabýval stejnými problémy ovšem po pádu komunistického režimu byl ukončen a začalo se s tvorbou nového územního plánu.⁴⁷

⁴⁶ SÝKORA, M., SUDA, S.: 1974. *Tvořivá léta : profil architektonické a projektové tvorby Stavoprojektu Plzeň 1948-1973*. Plzeň: Stavoprojekt, s. 8–52.

⁴⁷ STRAKA, J. a kol.: 1998. *Byty a bydlení v Plzni*. Plzeň: Útvar koncepce a rozvoje města Plzně, s. 25.

4 VÝCHODNÍM PŘEDMĚSTÍ

4.1 Geografická a historická východiska výstavby

Hranice městského sektoru Východní předměstí vymezuje celé území současných městských obvodů Plzeň 2 – Slovany a Plzeň 8 – Černice.⁴⁸ Rozkládá se na ploché terase mezi řekami Radbuzou a Úslavou. Městská obytná i výrobní zástavba zde vznikala už v předválečném a meziválečném období a to zejména v oblasti přiléhající k historickému centru a k železničnímu nádraží. K městu byly od 20. do 40. let postupně připojeny obce Lobzy, Božkov a Koterov. Převážně zemědělsky obdělávaný prostor zvaný Slovany mezi městem a těmito obcemi byl ideální pro stavbu rozsáhlých obytných souborů a to hned z několika důvodů.

Za prvé se zde mohlo plynule navázat na meziválečnou městskou bytovou výstavbu. Tu tvořily na jedné straně činžovní domy stavěné v ortogonální osnově na Petříně, na straně druhé volně ale přesto systematicky rozmístěné vily a rodinné domky v pravoúhlé síti otevřených cest mezi Slovanskou třídou a Radbuzou. Čerpáno tedy bylo jak z konceptu města lineárního, tak z konceptu města zahradního. Za druhé měla oblast výrobní potenciál a tedy i velkou nabídku pracovních míst. Stála zde totiž řada menších průmyslových podniků rozmístěných po obvodu celého Východního předměstí včetně přidružených obcí. Sektor uzavírala vojenské kasárna na Slovanech vybudované Němci za druhé světové války, které byly v poválečném období dále využívány a rozšiřovány. A právě vojenským důstojníkům byly postaveny první skupiny obytných domů. A nakonec za třetí tu byl dostatečný prostor pro velkolepé projekty, jako je výstavba obytného souboru s poměrně dobrým dopravním přístupem a stabilním pro stavební účely vhodným podložím.

⁴⁸ Samostatná obec Černice byla do městského obvodu Plzeň 2 integrována roku 1976, roku 1990 se stala samostatnou městskou částí. KUČA, K.: 2002. *Města a městečka v Čechách, na Moravě a ve Slezsku. V. díl, Par-Pra.* Praha: Libri.

4.2 Obytný soubor Slovany

Východní předměstí tedy po roce 1945 disponovalo jak různými koncepcemi městské zástavby, tak zástavbou venkovskou, jejíž tradiční struktura postupně zanikala. Z hlediska zonální teorie naplňovalo funkci bydlení i výroby. Byla zde rozvinutá technická infrastruktura a vedla sem i tramvajová trať zajišťující osobní městskou dopravu. Různorodost urbanistického členění Východního předměstí v poválečném období rozvinul komplex sídlišť zvaný Slovany.

Právě v oblasti z větší části nezastavěné slovanské pláně se začalo s budováním prvních obytných souborů v Plzni. Sídlištní komplexy vznikaly v několika časových fázích vždy poutaných k určitému území. Toto časové a územní prolínání postupné výstavby je označováno jako etapy výstavby. Podle pořadí etapy jsou také číslovány jednotlivé části obytného souboru, tedy Slovany I. až V. Východní předměstí bylo v několika případech doplněno bytovými domy roztroušenými mimo vymezené území obytného souboru Slovany. Takové objekty nebo soubory objektů byly nezávisle na konceptu centrálního obytného souboru.

Výstavba obytného souboru Slovany proběhla v letech 1954 až 1963. Nutnost akutního zrychlení stavby bytových domů na začátku 50. let vedla k prvním realizacím typových obytných domů metodou proudové výstavby. V následujících letech došlo k mnoha technickým, stylovým i kompozičním inovacím na státní i regionální úrovni. Protože se zde stavělo téměř nepřetržitě celých deset let, vznikla zde poměrně bohatá směs typových sekcí domů obsahujících přes 5500 bytů. Pro urbanistickou koncepci i architekturu obytného souboru Slovany je charakteristická nejednota. Na jedné straně se zde nachází typická zástavba socialistického realismu z poloviny 50. let, koncepčně směřující k uzavřeným blokovým celkům odvozeným od starší struktury činžovních domů. Na straně druhé právě zde vznikají na začátku 60. let první kompozičně rozvolněné mnohaetážové bytové domy odhalující svou konstrukční i materiálovou stavební složkou. V urbanismu i architektuře je zde

dodnes zachycen pozvolný přechod z těchto dvou koncepčních protipólů. Plány urbanistické koncepce Slovan a často i plány architektonické úpravy jednotlivých domů vypracovali zaměstnanci plzeňského Stavoprojektu. Mezi nejvýznamnější patří architekti F. Sammer, J. Hausner, M. Lukeš, V. Belšák a Z. Tichý.⁴⁹

4.2.1 Slovany I. a II. - Stromovka

Plán projektu prvního z komplexu sídlišť na Slovanech nazvaného Slovany Stromovka byl Stavoprojektem dokončen roku 1954. Měl naplnit kapacitu 240 bytových jednotek.⁵⁰ Během realizace byl ještě několikrát rozšířen projekty Slovany II. a částečně i Slovany III. Na jejich vymezeném území se stavěly bytové domy před jeho vznikem i po jeho naplnění. Celková koncepce malého obytného souboru proto nepůsobí nijak komplexně. Sídlíště bylo primárně určeno zaměstnancům Ministerstva národní obrany. Ohraničení jeho území vymezoval na jihu soubor vojenských objektů areálu kasáren, na východě zemědělská pole zčásti roku 1956 proměněná na sportovní hřiště, na severu Slovanskou alejí při tramvajových kolejích směřujících do vozovny a na západě silnicí na Nepomuk. Před vznikem uceleného plánu Slovany Stromovka byla postavena první skupina obytných domů typu T11/50.⁵¹ S realizací projektu Slovany Stromovka se začalo v roce 1955. Šlo o vstup architektury socialistického realismu na plzeňskou scénu. V dnešních ulicích Chválenická, Nepomucká, Slovanská alej, Šeříková, Topolová, U Školky a na náměstí Milady Horákové⁵² bylo během prvního roku postaveno jedenáct obytných domů různé velikosti a tvaru. Vycházely z typové řady T11, ovšem

⁴⁹ SÝKORA, M.: 1985. *Plzeň 1945-1985 : 40 let socialistické výstavby města*. Plzeň: Útvar hlavního architekta města, s. 12.

⁵⁰ Magistrát města Plzně, Technický úřad MMP - Odbor stavebně správní, stavební archiv, fond Východní předměstí: U Školky o.č. 38a, Projekt sídliště Slovany – Stromovka (240 b.j.).

⁵¹ Magistrát města Plzně, Technický úřad MMP - Odbor stavebně správní, stavební archiv, fond Východní předměstí: U Školky o.č. 21 – 31, 33 – 37, technická zpráva.

⁵² Dříve Slovanské náměstí

pozměněné plzeňským Stavoprojektem pro své plány regionální bytové výstavby a typové řady T13. Je to počátek tradicionalistického znovuoživení klasické řádové architektury typické pro socialistický realismus v architektuře Plzně. Sídliště bylo vybaveno vojenskými železobetonovými kryty schovanými v suterénech vybraných domů s kapacitou 50 lidí.⁵³

4.2.1.1 Bytové domy T11/50 ve Stromovce

Série prvních bytových domů přiléhala k rozsáhlému objektu kasáren. S jejich realizací se začalo v červenci roku 1950 a dokončena byla na jaře následujícího roku. Kompozičně se jednalo o sedm identických volně rozmístěných bytových domů navazujících na soubor rodinných domků a dvojdomků v ulici U Pumpy. Starší zástavbu tento malý soubor respektoval a dále rozvíjel její vilový charakter. To umožňovaly i proporce malých bytových domů typu T11/50 o jedné samostatné sekci s jedním nadzemním patrem a valbovou střechou. Dům disponuje čtyřmi byty s celkem dvanácti obytnými místnostmi. Plzeňský Stavoprojekt drobně upravil typ T11 ve vnitřní dispozici bytu, přesněji v jeho uspořádání místností. Zdivo budovy je kompletně z cihel, prefabrikované jsou jen železobetonové nosníky stropů a železobetonové stupně schodiště. Podlahy obytných místností byly z hoblovaných prken. U těchto domů se ještě nepočítalo s centrálním vytápěním a tak byly byty vybaveny několika stáložárnými kamny a lokálním vykuřováním. Ústřední topení sem bylo zavedeno až roku 1980.⁵⁴

⁵³ Magistrát města Plzně, Technický úřad MMP - Odbor stavebně správní, stavební archiv, fond Východní předměstí: Na Průtahu č.o. 29 – objekt F, Povolení udělené vojenskou správou 16. června 1952.

⁵⁴ Magistrát města Plzně, Technický úřad MMP - Odbor stavebně správní, stavební archiv, fond Východní předměstí: Na Průtahu č.o. 29, technická zpráva.

4.2.1.2 Bytové domy T11A/54 ve Stromovce

Předělaný plzeňský typ T11A/54 musel odpovídat novým požadavkům především z oblasti technické vybavenosti, pro něž byl už zastaralý poválečný typ T11 nedostatečný. V roce 1952 ho Studijní a typizační ústav Praha neschválil ve svém Typizačním sborníku, takže byla jeho původní varianta vyřazena a nahrazena novými typy.⁵⁵ Dispozice inovované T11 se skládá z řadové dvoupatrové dvousekce s dvanácti bytovými jednotkami. Použité stavební materiály a technika stavby byly odvozeny od standardního T11. Ovšem proporce a zvláště řešení fasády budov jsou díky sílícímu vlivu socialistického realismu odlišné. Průčelí vždy směřující do ulice je zdůrazněno schodišťovou částí předsazenou 30 cm z jeho líce. Fasáda domu je horizontálně uzavřena soklem u paty domu a hlavní římsou se zdobným pásem pod valbovou střechou. Aby uvedené jemně odstupňované zdobné prvky nezanikly v mase domu, byly rozlišeny několika barvami brizolitové omítky. Dalším zdobným prvkem objevujícím se na těchto domech jsou prefabrikované balkony z umělého opískovaného kamene. Prefabrikovaných zdobných prvků bylo využito i ve společných interiérech. Domy jsou oděny do historizujícího hávu podle osvědčených renesančních a klasicistních předloh bez ohledu na funkcionalistický, kubistický a puristický stylový vliv původní převážně vilové zástavby: *„Pojednání fasády bylo provedeno bez ohledu na funkcionalistické pojetí stávajících objektů, neboť projektant soudí, že prováděný objekt má a bude charakterizovat dobu provádění, bude převládat jako hmota a tím i přebírat vedoucí úlohu v pohledu.“*⁵⁶ Úryvek o architektonickém pojetí jedné z budov prokazuje uvědomění si jeho autora hlavního projektanta většiny obytných domů sídliště Slovany I. Ing. Hucla konfrontace socialistického realismu se styly užitými na starších vilách v blízkém okolí. Zajímavé je, že je citován ze stavební dokumentace bytového

⁵⁵ STERNOVÁ, M. a kol.: 2001. *Obnova bytových domov: hromadná bytová výstavba do roku 1970*. Bratislava : Jaga group, s. 15.

⁵⁶ Magistrát města Plzně, Technický úřad MMP - Odbor stavebně správní, stavební archiv, fond Východní předměstí: U Školky (projekt č.14) Vedoucí projektant ing. Hucl, Vyjádření ke stavbě.

domu v ulici U Školky, kde došlo dokonce k přímému propojení dvousekce T11A/54 s jednopatrovým rodinným domkem z meziválečného období. V tomto případě došlo ke spojení dvou různých architektonických pojetí a dvou odlišných způsobů bydlení doslova pod jednou střechou.⁵⁷

Sekce T11A/54 byla dále použita u čtyř domů v Topolové ulici tvořících střed celého souboru, kde byla namísto valbové střechy střecha sedlová⁵⁸ a v Slovanské Aleji se čtyřmi nadzemními podlažními ve třech řadových a jedné koncové sekci s valbovou střechou. Tento mohutný objekt stojí v jedné řadě podél Slovanské aleje oddělen kolmou Topolovou ulicí s nejstarším bytovým domem v oblasti postaveným pro zaměstnance elektrických podniků ve válečných letech 1939 až 1940. Jde o ryze funkcionalistickou budovu o třech sekcích, která tvoří jedinou dokončenou část plánovaného areálu tramvajové vozovny.⁵⁹ V Topolové ulici stojí od konce 50. let mateřská škola obklopená představenými bytovými domy typu T11A/54, která respektuje jejich proporce i zdobné prvky. Ovšem nejedná se o centrální objekt obytného souboru, od kterého by se odvíjelo jeho urbanistické uspořádání. Jak situace objektu napovídá, byl pravděpodobně v původním plánu vyměněn jeden obytný dům za potřebnou budovu občanské vybavenosti.

4.2.1.3 Bytové domy T13 ve Stromovce

Projekt obytného souboru Slovany Stromovka počítal také s bytovými domy typu T 13, které už byly realizovány na sídlištích v Klatovech a v Janovicích

⁵⁷ Magistrát města Plzně, Technický úřad MMP - Odbor stavebně správní, stavební archiv, fond Východní předměstí: U Školky (projekt č.14) Vedoucí projektant ing. Hucl, Vyjádření ke stavbě.

⁵⁸ Magistrát města Plzně, Technický úřad MMP - Odbor stavebně správní, stavební archiv, fond Východní předměstí: Technická zpráva.

⁵⁹ Magistrát města Plzně, Technický úřad MMP - Odbor stavebně správní, stavební archiv, fond Východní předměstí: č.p. 1774 Slovanská alej 10 Vých. př., Městský úřad v Plzni: Povolení ke stavbě Čís: R23754, R23775, 14. 9. 1939.

nad Úhlavou.⁶⁰ Typ konstrukce domu a stavební materiál včetně prefabrikátů jsou u typů T11 a T13 shodné. Rozdílné jsou pouze v rozměrech jednotlivých dílů. Výhodou T13 oproti starší sekci T11 je především nesrovnatelně větší kapacita počtu bytových jednotek na jeden dům, který je často složen z řady více než čtyř sekcí. Jedna sekce disponovala dvěma dvoupokojovými byty. Na domech nechybí typická výzdoba socialistického realismu. Vstupní část obsahující schodiště vystupuje z čelní fasády. Na její zdobné členění jsou použity pilastry zakončené v jasně vyčleněném kladí s mohutnou římsou, sokl vysoký do úrovně prvního podlaží členěný několika vodorovnými žlábkami a završený římsou, zdobné balkony, portály, okenní šambrány ale i typizované okenní parapety a květináče. Hlavní římsa je vzorem pro drobnější římsy okenní a balkonové. Jednotlivé prefabrikované díly balkonů z opískovaného umělého kamene drží pohromadě nýtovaná železná konstrukce. Členění je opět prohloubeno pěti barevnými odstíny brizolitové omítky. Stěny domů směřující do širokých ulic jsou korunovány atikou.

Z urbanistického hlediska zde posloužily domy typu T13 k ucelení prostoru sídliště. Dlouhé a vysoké objekty tvoří dodnes hradbu oddělující v krizových místech klidné parkové centrum Stromovky od hlavních silnic a otevřeného prostoru zemědělských polí na jejím okraji. Během let 1955 a 1956 zde bylo postaveno pět domů tohoto typu. Nejdelší z nich odděluje sídliště od hlavního silničního tahu do Jižních Čech, Nepomucké ulice. Skládá se ze tří řadových a dvou koncových čtyřposchodových sekcí s valbovou střechou. Centrální sekce je prolomena průjezdem s mohutným portálem. Jeho protějšek v Chválenické ulici disponuje také pěti sekcemi, ovšem koncové sekce jsou zde nahrazeny rohovými, čímž vzniká náznak U-formy s dvěma postranními rizality. Centrální část objektu tak získává odstup od ulice a protějších rodinných domků. Tato budova s několika obchody v přízemí je zřejmě jedním z prvních integrovaných sídlištních obytných domů v Plzni. Avšak inovace v sériově

⁶⁰ Magistrát města Plzně, Technický úřad MMP - Odbor stavebně správní, stavební archiv, fond Východní předměstí: U Školky č.o. 38, technická zpráva.

stavěných domech může být odvozena od staveb činžovních domů, jejichž přízemní prostory často plnili funkci občanského vybavení už v 19. století. Integrovaný obytný dům typu T13 jehož celé přízemí bylo určeno pro komerční a občanskou vybavenost stojí na dnešním náměstí Milady Horákové kolmo k výše zmíněnému bytovému domu T11A/54 v Slovanské aleji. Oba domy jsou propojeny specifickou obytnou budovou vycházející z typu T13, jež díky jednopatrovému převýšení a bodové modulaci získala podobu nárožní věže. Její přízemí tvoří v přesahu do ulice loubí s bosovanými pilíři. Šlo o poslední bytový dům éry socialistického realismu postavený na území tohoto sídliště. Budova kompozičně patří k dalšímu obytnému souboru, Slovanům III.

4.2.1.4 Bytové domy stavěné ve Stromovce v následujících letech

Obytná zástavba sídliště Slovany Stromovka byla dále rozšířena v průběhu 60. let. Vzniklo zde několik samostatných družstevních domů⁶¹ často s individuální úpravou sekcí z řady typů T0B. Jejich výstavba tedy nebyla součástí žádného plánu rozsáhlé bytové výstavby, ale vycházela z potřeb a možností konkrétního družstva. Nové konstrukční panelové systémy zde byly použity v poměrně malých domech o dvou až třech patrech a to v jedné až dvou sekcích. Jejich kompozice i stylové pojetí je různorodé. Na jedné straně se stavěly domy respektující výraz socialistického realismu, na straně druhé vznikaly jednoduché domy čistých forem nezahalující svou konstrukci a funkci.

Patří sem atypický bytový dům v Chválenické ulici (o.č. 26) postavený roku 1962. Skládá se z jedné sekce o třech patrech s valbovou střechou obsahující 9 bytů. Svou hmotou usazenou vprostřed zahrady se snaží napodobovat proporce přiléhajících rodinných domků oddělených od ulice úzkým pásem oplocených zahrad. *„Šikmé střechy navrhované budovy a sousedního domku jsou ve hmotách přizpůsobeny a skloubeny jak ve sklepech tak ve výškách.“*⁶²

⁶¹ Domy vlastníci Svépomocná stavební bytová družstva (SSBD), dále už jen družstvo.

⁶² Magistrát města Plzně, Technický úřad MMP - Odbor stavebně správní, stavební archiv, fond Východní předměstí: Chválenická 362, Technická zpráva.

„Ve vstupní části jest navržena okrasná keřová zeleň.“⁶³ Zároveň respektuje sousední historizující obytný dům typu T13, od kterého přebírá, jak materiální a konstrukční řešení, tak zjednodušenou podobu jeho zdobné fasády. Vstup do objektu zdůrazňuje betonový barevně odlišený nadedveňní přístřešek držený jednoduchými pilastry s dlaždicovým obkladem. Stavebníkem zde bylo Stavební bytové družstvo zaměstnanců Západočeského průmyslu, architektem Ing. arch. M. Touš.⁶⁴

První bytové domy nevázané na dědictví socialistického realismu byly postaveny na jižním okraji Stromovky jako pokračování zástavby navržené v projektu Slovany V. v první polovině 60. let. Stěžejní skupina jeho objektů ležela na druhé straně Nepomucké třídy, ale tři bytové domy se staly součástí popisovaného urbanistického celku. Jde o pětipodlažní dům o třech řadových sekcích na Nepomucké ulici a šesti a sedmipodlažní domy propojené přízemním pavilónem domovní vybavenosti o dvou a třech sekcích na dnešním náměstí Milady Horákové. Architektura domů je odvozena od typu T03B popisovaného v kapitole Slovany V. Vedle těchto mohutných domů zde bylo v letech 1961 až 1967 postaveno několik menších družstevních bytových domů odvozených od typové řady T0B. Ve dvou případech vytvořily řadové tři a čtyř poschodové sekce výplň proluky mezi rodinnými domky v ulici Na Průtahu. Kompoziční řešení bylo několikrát přepracováno kvůli nesouhlasu všech členů technické komise plzeňské správy. Vadilo především převýšení okolní zástavby. Valbová střecha byla proto vyměněna za železobetonovou rovnou střechu.⁶⁵ Další objekt tohoto typu prodloužil výše zmiňovaný funkcionalistický dům v Slovanské aleji o dvě řadové sekce a to západním směrem. Spojku o 16 bytech mezi starší zástavbou a administrativní budovou

⁶³ Magistrát města Plzně, Technický úřad MMP - Odbor stavebně správní, stavební archiv, fond Východní předměstí: Chválenická 362, Technická zpráva.

⁶⁴ Magistrát města Plzně, Technický úřad MMP - Odbor stavebně správní, stavební archiv, fond Východní předměstí: Chválenická 362, Technická zpráva.

⁶⁵ Magistrát města Plzně, Technický úřad MMP - Odbor stavebně správní, stavební archiv, fond Východní předměstí: Na Průtahu č.p. 371, Rozhodnutí správní komise o přípustnosti stavby, 20. 4. 1961.

ÚKZÚZ si nechalo postavit bytové družstvo ČSAO Plzeň – Světovar.⁶⁶ V Jasmínové ulici vznikl malý komplex dvou volných tříposchodových sekcí obsahujících dohromady dvanáct bytových jednotek. Stavební materiál už tvořila široká paleta prefabrikovaných dílů, ale vybrané prefabrikované příčky zde byly nahrazeny cihlovým zděním. Některé prefabrikáty evidentně nesplňovaly svůj účel lépe než jejich tradiční předchůdci. Pro družstvo plzeňského Plastimatu jej navrhli Ing. arch. J. Kasl a J. Kozelka.⁶⁷

4.2.2 Slovany III.

Příprava na výstavbu obytného souboru Slovany III. proběhla už na začátku roku 1955, tedy ještě během dokončování bytových domů v sousední Stromovce. Odtud se stavební práce plynule přesunuly sem. Další etapa výstavby sídlištního komplexu na Slovanech byla několikanásobně rozsáhlejší než její předchůdce. Obytný soubor naplnil kapacitu 1200 bytových jednotek. Jeho realizace však byla předčasně ukončena roku 1957 výstavbou IV. etapy. Objekty nového sídliště pokryly většinu zbývající nezastavěné slovanské pláň. Zastupují vrcholné stádium architektury socialistického realismu v Plzni. Jsou stejně jako bytové domy ve Stromovce vybavené vojenskými železobetonovými kryty schovanými v suterénu. Slovany III. lze rozdělit na dvě oblasti s rozdílným urbanistickým i architektonickým řešením.

V západním obdélníkovém sektoru jasně ohraničeném komunikacemi Slovanskou alejí, třídou Budovatelů, Sovětskou ulicí a Strnadovou ulicí⁶⁸ se začalo stavět nejdříve. Zástavba zde vznikala postupně a původní plán, především výběr typů obytných domů byl několikrát změněn. Nakonec byla na poměrně malém prostoru využita pestrá směs objektů různé velikosti a

⁶⁶ Magistrát města Plzně, Technický úřad MMP - Odbor stavebně správní, stavební archiv, fond Východní předměstí: Slovanská alej č.o. 10-14, Technická zpráva.

⁶⁷ Magistrát města Plzně, Technický úřad MMP - Odbor stavebně správní, stavební archiv, fond Východní předměstí: Jasmínová č.o. 24, Technická zpráva.

⁶⁸ Třída Budovatelů dnes nese název Francouzská třída a Sovětská ulice dnes nese název Ruská ulice.

kompozičního řešení z řady typů T. V Sovětské ulici byl také použit typ T11A/54 v domě o dvou sekcích jako doplněk volného prostoru v jediné řadě rodinných domků v celé oblasti. Hluběji v nezastavěné slovanské pláni byl postaven v několika fázích velkolepý komplex domů typu T20/50, T13 a T15. V 60. letech zde vzniklo ještě několik atypických bytových domů volně zakomponovaných do stávající zástavby odvozených z typů řady T0B. Oblast přijala urbanistický charakter zástavby ve Stromovce. Ovšem mohutnější budovy zejména při Slovanské aleji a třídě Budovatelů mají více reprezentativní monumentální výraz než jejich sousední předchůdci. Inovativním kompozičním prvkem jsou první jednopodlažní pavilónové objekty občanské vybavenosti zaplňující proluky mezi obytnými domy. Sídliště tak vytváří téměř kompaktní blok přístupný pouze průchody a průjezdy.

Kompaktnost a nepřístupnost centra obytného souboru byla dotažena do vrcholného stádia v druhé části Slovan III. Po dokončení obdélníkového sektoru mělo sídliště pokračovat dále na východ do oblasti zvané podle půdorysu vymezeného Koterovskou ulicí a vznikající ulicí Mládežníků⁶⁹ a třídou Budovatelů Trojúhelník. V tomto východním sektoru vzniká rozsáhlý zhuštěný soubor překrývajících se řad sekcí typu T16 a T02B, které pokryly téměř celý jeho obvod ve dvou vrstvách. Budovy T02B však patří až k IV. etapě výstavby slovanského sídliště. Půdorys celého uzavřeného komplexu má tvar lichoběžníku. Za zdvojenou hradbou dlouhých řad unifikovaných domů jsou ukryty základní a mateřská škola. Bytová zástavba je zde kompaktním celkem, i když je výsledkem realizace dvou plánů, Slovan III. a Slovan IV. Urbanistické řešení a architektonický výraz trojúhelníkového sektoru byl dalším vývojovým stádiem plzeňských sídlišť stojícím mezi starou koncepcí socialistického realismu z 50. let a novým pojetím neofunkcionalistických panelových sídlišť rodících se na počátku let 60.

⁶⁹ Ulice Mládežníků dnes nese název Brojova ulice.

4.2.2.1 Bytové domy T20/50 na Slovanech III.

Bytové domy typu T20/50 byly na Slovanech postaveny už v roce 1953 ve složení řady tří domů o dvou třípatrových sekcích v nitru bloku. Jejich vnitřní dispozice byla naprosto odlišná od ostatních typů T. Přístupnost do jednotlivých garsoniér, což byla původně jediná bytová varianta v domě, zprostředkovává společný boční vchod a příčná chodba v každém patře. Tradiční schodišťový dům byl v tomto případě nahrazen bytovým domem chodbovým. Kompozice vyplývala z funkce bydlení pro svobodné obyvatele.⁷⁰ Proto se také označovaly jako svobodárny. Domy nesou valbovou střechu. Zdobení jejich fasády není však tak výrazné jako u okolních objektů, protože byly dostavěny o několik let dříve, kdy se socialistický realismus v plzeňské architektuře projevoval jen vzácně.

4.2.2.2 Bytové domy T13 na Slovanech III.

Stavoprojekt typ T13 dále rozpracoval kvůli lepším možnostem hromadné produkce sekcí v jednom celku. Upravil sklony střech, navrhl nové varianty umístění prádelen a dalších společných místností.⁷¹ Pravým opakem jsou v tomto směru domy typu T13 stavěné zde od roku 1956, které se staly výstavním a ucelujícím prvkem obytného souboru. Jejich kompozičním úkolem bylo propojit bytové domy typu T15 podél reprezentativního bulváru Slovanské aleje do jednoho kompaktního bloku. Byly proto postaveny dvě řady čtyřpodlažních sekcí podél jedné osy. Delší z nich složená ze čtyř sekcí přiléhá po obou stranách ke kolmo stojícím bytovým domům typu T15. Kratší složená ze tří sekcí také přiléhá na jedné straně k domu typu T15, na druhé je ovšem ukončena specifickou nárožní sekcí propojující obytný dům s blokem činžovních domů. Tento typ nárožní sekce byl použit i na protější straně Slovanské třídy. Obě symetrické budovy spolu tvoří monumentální vstup ze

⁷⁰ STERNOVÁ, M. a kol.: 2001. *Obnova bytových domov: hromadná bytová výstavba do roku 1970*. Bratislava : Jaga group, s. 104–110.

⁷¹ SVOBODOVÁ, M.: 1985. *Historický pohled na KPO Stavoprojekt Plzeň*. Plzeň: Vysoká školy strojní a elektrotechnická, s. 10.

Slovanského náměstí do výstavního bulváru socialistického realismu. Zdobné prvky domů typu T13 jsou zde téměř stejné jako ve Stromovce. Výjimkou jsou odlišné ornamenty na římsách a bosovaný sokl sahající zde až do výše jednoho patra.

4.2.2.3 Bytové domy T15 na Slovanech III.

Na západním obdélníkovém sektoru Slovan III. bylo vedle domů typu T13 postaveno sedm domů typu T15. Typem konstrukce a stavebního materiálu se nijak nelišily od výše jmenovaných typů T11 a T13. Ani kompozice domu nebyla nová. Skládal se z podélných řadových sekcí zastřešených valbovou střechou. Zásadní změnou byla vnitřní dispozice. V sekci T15 přibyl třetí vnitřní trakt. Celková hloubka budovy se tak zvětšila téměř o pět metrů. Velká plocha podlaží jedné sekce disponuje čtyřmi byty. Jednotlivé pokoje bylo možné mezi ně rozdělit v různých kombinacích, ovšem většinou dostávala přednost sestava tří dvoupokojových bytů s jedním třípokojovým.⁷² Všechny domy měly velkolepou historizující výzdobu. Vedle už známého horizontálního členění fasády neorenesančními římsami, bosovaného soklu do výše prvního patra zde byla použita balustráda jako zábradlí balkonů, ale i jako atika koncových sekcí s plochou střechou. Na Slovanech III. byly postaveny tři domy T15 v nepravidelném frontu podél vznikající třídy Budovatelů. Jeden z nich je dodnes nejmohutnější budova v celém obdélníkovém sektoru. Je složen z osmi šestipodlažních sekcí. Další čtyři domy jsou součástí vnitřního komplexu tvořícího centrální čtvercové nádvoří. Dva z nich jsou složeny z jedné pětipodlažní sekce kolmo přiléhající k výše zmíněným domům T13 při Slovanské aleji. Jejich symetrická kompozice na obou koncích proluky do centrálního dvora vytváří stejný efekt velkolepého vstupu jako je tomu u věžových sekcí T13 na začátku Slovanské aleje.

⁷² STERNOVÁ, M. a kol.: 2001. *Obnova bytových domov: hromadná bytová výstavba do roku 1970*. Bratislava : Jaga group, s. 101–110.

4.2.2.4 Bytové domy T16 na Slovanech III.

Téměř celý trojúhelníkový sektor na Slovanech III. je obstavěn specificky řazenými sekcemi obytných domů v kombinaci dvou typů, T16 a T02B. Ovšem ke třetí etapě slovenského sídliště patří pouze starší zástavba složená z šesti domů typu T16. Nejdelší z nich je složen z několikrát prolamované řady čtrnácti sekcí po čtyřech až šesti patrech.⁷³ Různá výška jednotlivých sekcí s plochou střechou vytváří složitou vertikální kompozici domů celého sektoru. Nejvyšší šestipatrové domy jsou vybaveny osobním výtahem. Konstrukčně byl typ T16 v řadě typů T výjimečný svým příčným nosným systémem. To umožnilo v nenosných obvodových pláštích zvětšit okenní otvory až po nosné pilíře. Základní série druhů sekcí tohoto typu obsahuje třináct možných modulů. Jedna sekce disponující dvěma až čtyřmi byty. Celé přízemí je vyhrazeno prostorám občanské, komerční a domovní vybavenosti, což se díky příčnému nosnému systému projevilo na vnější podobě budovy řadami výloh obchodů a služeb lemujících celé přízemí.⁷⁴ V prolukách mezi domy vznikly brány a pavilónové budovy obsahující další vybavenost.⁷⁵ Centrum uzavřeného bloku sídliště je přístupné i díky průjezdům v domech. Výzdoba fasády má střídmejší podobu než je tomu u objektů v západním obdélníkovém sektoru. Vysoký bosovaný sokl, mohutná hlavní římsa a vysoká atika však stále zůstávají. Objekty typu T16 jsou důležitým mezníkem v architektuře bytových domů v Plzni. Příčný konstrukční systém, plochá střecha, osobní výtah jsou novinky, které se v následujících obdobích stanou standardem každého bytového domu.

⁷³ Magistrát města Plzně, Technický úřad MMP - Odbor stavebně správní, stavební archiv, fond Východní předměstí: Brojova č.p. 1904-1909, Příloha 1: Plán bloku 10.

⁷⁴ STERNOVÁ, M. a kol.: 2001. *Obnova bytových domov: hromadná bytová výstavba do roku 1970*. Bratislava : Jaga group, s. 101–110 .

⁷⁵ Magistrát města Plzně, Technický úřad MMP - Odbor stavebně správní, stavební archiv, fond Východní předměstí: Krejčíkova č.p. 2036-45, Technická zpráva.

4.2.3 Slovany IV.

Na východní sektor Slovan III. plynule navázala IV. etapa výstavby. Hlavní záminkou pro její vznik bylo vydání nového typizačního sborníku roku 1958. Inovace v konstrukčním řešení a možnost opravdu rychlé a především lacinější realizace upřednostnily nové typy z řady T0B před typy řady T. Původní plán probíhající stavby lichoběžníkového obytného souboru v tzv. Trojúhelníku byl po architektonické stránce přepracován. Místo ještě nepostavených obytných domů typu T16 měli nahradit domy typu T02B. Urbanistická kompozice včetně modulace objektů a doplňkových pavilónových objektů měla zůstat stejná.

Nedostatek bytů ovšem vedl k dalšímu rozšiřování projektu. Domy typu T02B se po dokončení areálu Trojúhelníku stavěly v dlouhých řadách podél celého jeho vnějšího obvodu. V další fázi na ně navázaly domy typu T03B⁷⁶ stavěné podél západní strany Koterovské ulice směrem do centra města až k Tábořské ulici, kde navázaly na starou předválečnou a meziválečnou zástavbu činžovních domů na Petrohradě. Sídliště Slovany tak obsáhlo veškerý volný prostor mezi centrem města Plzně a obcí Koterov s přiléhajícím areálem slovanských kasáren.

Ovšem v roce 1960 byly městským národním výborem schváleny další plány na rozšíření rozestavěného obytného souboru. Pískové doly po východní straně Koterovské ulice byly zasypány, aby uvolnily místo pro front šesti desetipodlažních budov vycházejících konstrukčně z typů T16 a T03B. Původně Stavoprojekt plánoval k navýšení kapacity sídliště výstavbu věžových domů nenáročných na rozsah plochy. Nakonec zde vznikly řadové bytové domy o dvou a v jednom případě na volném hrotu Trojúhelníku směřujícím do centra města dokonce o čtyřech sekcích,⁷⁷ které spolu s dalšími řadami domů T03B zabraly poměrně rozsáhlé území Východního předměstí. V plánech jsou

⁷⁶ T03B podrobněji popsán v kapitole Domy T03B na Slovanech V.

⁷⁷ Magistrát města Plzně, Technický úřad MMP - Odbor stavebně správní, stavební archiv, fond Východní předměstí: Vých. 2099-2102, Průvodní a technická zpráva.

značeny jako ATYP, tedy atypická budova. Ve výstavbě sídliště Doubravka v následujících letech bude tento typ označován jako PS61.⁷⁸ Po východní straně Koterovské třídy volně rozmístěné mnohopodlažní domy Slovan IV. doplnily parky, centrogaráže a budovy občanské vybavenosti.⁷⁹

4.2.3.1 Bytové domy T02B na Slovanech IV.

Bytové domy typu T02B a T03B jsou zde složeny z dlouhých řad sekcí. V areálu Trojúhelníku navážou na domy typu T16 tak důsledně, že od nich odvozují vertikální modulaci domu. Dodržují stejný rytmus nepravidelného počtu podlaží na danou sekci a drží se i zaběhlé dispozice domu. První nadzemní podlaží je tedy určeno technické nebo občanské vybavenosti, střecha je plochá a s vysokou nadezdívkou.

V bytech řady T0B bylo poprvé hromadně vestavěno typizované bytové jádro. Jedna sekce T02B obsahovala tři byty s možností kombinovatelnosti počtu pokojů. Domy už nebyly vybaveny lokálním vytápěním a vykuřováním a nebyla na nich použita žádná výzdoba socialistického realismu. *„Železobetonový skelet v přízemí spolu s pásem statických reklam tvoří architektonickou podnož vrchní blokové zástavbě a není ve svém výrazovém prostředí nijak potlačován.“*⁸⁰ Poprvé byla v architektuře plzeňských obytných souborů odhalena konstrukce a krycí stavební materiál domu. Všechny čtyřpatrové a vyšší sekce domů T02B byly na rozdíl od sousedních sekcí T16 vybaveny osobním výtahem.⁸¹ Nejpopulárnějším typem z řady T0B byl v celé republice T03B na Slovanech používaný během IV. a především během V. etapy

⁷⁸ PS61 je podrobněji popsán v kapitole Doubravka.

⁷⁹ Magistrát města Plzně, Technický úřad MMP - Odbor stavebně správní, stavební archiv, fond Východní předměstí: Vých. 2092-99, 2292-96, Společná část, Seznam budov.

⁸⁰ Magistrát města Plzně, Technický úřad MMP - Odbor stavebně správní, stavební archiv, fond Východní předměstí: Průvodní a technická zpráva, Sídlíště Slovany IV. - Blok K 7-10.

⁸¹ Magistrát města Plzně, Technický úřad MMP - Odbor stavebně správní, stav.ební archiv, fond Východní předměstí: Průvodní a technická zpráva, Sídlíště Slovany IV. - Blok K 7-10

výstavby. Ten překonával T02B v konstrukčním řešení umožňujícím stavět až sedmipodlažní budovy ovšem za větší náklady.⁸²

4.2.4 Slovany V.

Kompletní plán projektu Slovany V. vznikl roku 1961. Jeho autorem byl architekt J. Hora a projektanty V. Cimický a F. Štrunc. Měl naplnit kapacitu 660 bytových jednotek na poměrně malém území mezi vilovou zástavbou na západě a sídlištěm Slovany Stromovka na východě. Jeho realizace měla proběhnout v do té doby nevídaně krátkém čase.⁸³

Urbanistické schéma od začátku směřovalo k silnému kontrastu konceptů pravoúhlé sítě malých bloků zahradního města s rozvolněnou strukturou města funkcionalistického rušícího rozhodující koncepční sílu ulice, tedy kontrastu většinou starších rodinných domků v zahradách s mnohapatrovými prefabrikovanými bloky domů nové generace na volném prostranství. S tímto problémem se potýkala většina do starší zástavby integrovaných panelových sídlišť v celé republice a možná i v celé Evropě. V Plzni se poprvé objevuje právě zde. Zaměstnanci Stavoprojektu na něj upozornili už v roce 1973, ve srovnávání urbanistického pojetí sídliště Slovany Stromovka se sídlištěm Slovany V.: *„Jestliže skladba hmot a stylů ve východní části obvodu je dosti pestrá, ale uměřená, je možno charakterizovat zástavbu západně od Nepomucké jako ve hmotách příkře nevyrovnanou. Mnohoetážní volné objekty a nižší, ale táhlé fronty je doplňujících domů hromadného bydlení kontrastují nepříznivě s původní hladinou drobných vilek a domků v těsném sousedství ze*

⁸² STERNOVÁ, M. a kol.: 2001. *Obnova bytových domov: hromadná bytová výstavba do roku 1970*. Bratislava : Jaga group, s. 110.

⁸³ Magistrát města Plzně, Technický úřad MMP - Odbor stavebně správní, stavební archiv, fond Východní předměstí: Nepomucká 12,14, Sídlíště Slovany V. – Plzeň, bytové jednotky, objekt č. 5-10, 2030/032 Stavební část.

*západu a z jihu.*⁸⁴ Celkový plán se snažil předvídatelné nedostatky částečně zakrýt parkovým řešením pěší zóny mezi bytovými domy. Plzeňský Stavoprojekt vytvořil plán terénních úprav, navrhl systém schodišť, betonové lavičky, ploty k záhonům atd. Ovšem malý prostor s vysokými budovami narušujícími starší urbanistické pojetí nelze rozšířit jeho povrchovou úpravou. Navíc zde muselo být uvolněno místo pro stále se rozšiřující parkoviště. Plán také počítal s výstavbou objektů občanské a komerční vybavenosti, kterých bylo v celé oblasti zoufalý nedostatek. Některé obchody a služby sídlily přímo v obytných domech.⁸⁵

Objekty sídliště byly situovány na úzkém pásu podél Nepomucké ulice. Stěžejním bodem bytového souboru byla pavilónová budova centra občanské a komerční vybavenosti. Od ní se odvíjely řady sekcí bytových domů. Půdorysy všech objektů bytového souboru dodržují pravoúhlou osnovu odvozenou od osy Nepomucké ulice a původní blokové zástavby.

4.2.4.1 Bytové domy T03B na Slovanech V.

Stavoprojekt navrhl sídliště, jehož bytové domy byly postaveny v jediném typu T03B. Domy této řady mohly být stavěny až do výše sedmi nadzemních podlaží vybavených elektrickým osobním výtahem a samozřejmě se počítalo s možností řazení více sekcí za sebou. T03B byl proto ideální typ na stavbu velkokapacitního sídliště na malém prostoru. Byl vyvinut na základě požadavku co nejrychlejší výstavby. Stěžejním stavebním materiálem zde byly škvárobetonové bloky, tzv. blokopanely. Dále byly použity i betonové, železné a železobetonové prefabrikáty. Plzeňské sekce T03B byly završeny jednoplášťovou plochou střechou se spádem směřujícím do středu objektu

⁸⁴ GLOSER, H. a kol.: 1973. *Charakteristiky urbanistických obvodů - Plzeň*. Plzeň: Urbanistické středisko města Plzně, s. 35

⁸⁵ Magistrát města Plzně, Technický úřad MMP - Odbor stavebně správní, stavební archiv, fond Východní předměstí: Nepomucká 33, Sídliště Slovany V. – Plzeň, bytové jednotky, objekt č. 16 – 18.

lemovanou škvárobetonovou atikou. Na střeších domů vyšších než čtyři patra stál přístřešek strojovny výtahu. Fasáda domu byla omítnuta bílým a šedým brizolitem. Spodní část měla sokl do výše technického podlaží z umělé kameniny. Fasádu jedné sekce frontálně púlí pás lodžii přístupných z hlavní chodby. Vnitřní dispozice jednoho patra sekce obsahovala tři byty. Ty jsou zde jedno, dvou i třípokojové. Všechny už měly zabudované bytové jádro typu B2.⁸⁶

Slovany V. se skládají ze sedmi objektů typu T03B. Tři z nich tvoří dlouhé řady po třech, čtyřech a šesti sekcích souběžné s Nepomuckou ulicí. Čtyři domy o jedné sekci k ní stojí kolmo. Jeden dům o šesti sekcích stojí na východní straně Nepomucké ulice v těsném sousedství objektů sídliště Slovany Stromovka. Dokonce přebírá charakteristický prvek sousedního domu T13, centrální průjezd, a přizpůsobuje se jeho výšce. V koncové sekci domu byla v přízemí zřízena pošta, která funguje dodnes.

4.3 Východní předměstí – ostatní bytové domy

V oblasti Východního předměstí byla v druhé polovině 20. století postavena celá řada bytových domů mimo území bytového souboru Slovany. Některé byly součástí celkového plánu jedné z jeho etap výstavby. V tom případě se jednalo o objekty vycházející z typů T11A/54⁸⁷, T13 a T03B použitých na Slovanech a pak především o obytné domy typu T12. Jiné vznikaly nezávisle na větším projektu. Urbanistická kompozice i vlastní dispozice takových bytových domů vycházela z jejich vlastního individuálního plánu určeného pouze jednomu nebo malé skupině objektů na vybraném volném území. V tom případě se jedná o tzv. atypické budovy.

⁸⁶ Magistrát města Plzně, Technický úřad MMP - Odbor stavebně správní, stavební archiv, fond Východní předměstí: Nepomucká 33, Sídliště Slovany V. – Plzeň, bytové jednotky, objekt č. 16 – 18.

⁸⁷ Bytové domy typu T11A/54 bylo užito v oblasti Čechurov ležící mezi centrem města Plzně a Černicemi. Čechurov byl roku 1960 připojen k Slovanům. V té době zde už zmíněné bytové domy stály. KUČA, K.: 2002. *Města a městečka v Čechách, na Moravě a ve Slezsku. V. díl, Par-Pra*. Praha: Libri, s. 188.

4.3.1 Bytové domy T12 na Východním předměstí

S plánováním stavby prvních bytových domů typu T12 na Východním předměstí se začalo hned po vydání Typizačního sborníku s celou typovou řadou T roku 1952.⁸⁸ Jeho konstrukční systém, použité materiály, ani domovní vybavenost se nijak nelišila od bytových domů vznikajících během prvních dvou etap výstavby Slovan. Na rozdíl od nich však bytové domy typu T12 získaly odlišnou kompoziční úlohu. Neměly se stát součástí většího bytového souboru. Posloužily k doplnění stávající zástavby v sektoru vil a rodinných domků nebo se staly součástí blokového komplexu činžovních domů na Petrohradě. Někdy stály osamoceny v oblasti kompletně zastavěné menšími objekty, jindy se díky dostatečně velkému volnému prostoru postavila skupina několika sousedících budov. Ovšem vždy byl dodržen urbanistický koncept původní zástavby.

Největší koncentrace bytových domů typu T12 je na Východním předměstí v blízkosti křižovatky Motýlí a Zahradní ulice a v bloku mezi Gruzínskou, Jugoslávskou, Kyjevskou a Suvorovovou ulicí. Jsou zde použity v objektech o dvou až třech sekcích s třemi až čtyřmi podlažími a valbovou střechou, přičemž jedna sekce disponuje dvěma třípokojovými byty. Stejně jako ostatní bytové domy postavené na Slovanech před rokem 1958 disponují vojenskými železobetonovými kryty s kapacitou 50 lidí. Bytové domy typu T12 byly postaveny ještě před nástupem vrcholného stádia socialistického realismu do Plzně, takže výzdoba jejich fasády spočívala v jednoduchém nízkém soklu s dlaždicovým obkladem a jednobarevném brizolitovém povrchu. U některých objektů byl u vchodů použit betonový nadedveřní přístřešek.⁸⁹

⁸⁸ Magistrát města Plzně, Technický úřad MMP - Odbor stavebně správní, stavební archiv, fond Východní předměstí: Zahradní 67, 69, Povolení ke stavbě.

⁸⁹ Magistrát města Plzně, Technický úřad MMP - Odbor stavebně správní, stavební archiv, fond Východní předměstí: Zahradní 67, 69, Technická zpráva.

4.3.2 Atypické bytové domy na Východním předměstí mimo Slovany

Na Východním předměstí vznikala řada atypických bytových domů od 60. až do 80. let. V 60. letech šlo především o experimenty sloužící jako vzor k výstavbě plánovaných velkokapacitních sídlišť Doubravka, Bory a Skvrňany. K tomu účelu sloužil také soubor proporčně různorodých objektů v oblasti mezi Květnou ulicí a řekou Úhlavou sousedící s průmyslovým komplexem papírny. Celé lokalitě dominuje devítipodlažní obytný dům o třech sekcích postavený roku 1968 na dně bývalé vodní nádrže. Celá budova je složena z prefabrikovaných dílců. Obsahuje 72 bytů, přičemž každý z nich byl vybaven pro objekt charakteristickými prosklenými lodžie. Jeho autorem je architekt J. Hausner.⁹⁰

Na přelomu 60. a 70. let byly postaveny dva atypické družstevní bytové domy se specifickou kompozicí sekcí v Malostranské ulici. Svažující terén vedl ke kaskádovitému řazení sekcí. Podél pásů balkonů u koncových sekcí byly zachovány přesahy vnějších stěn tak, že tvoří zábranu i konstrukční oporu balkonů. Vchody domu mají betonové přístřešky. Jedna sekce o čtyřech patrech se sedlovou plechovou střechou s mírným spádem obsahuje 8 bytů.⁹¹ Poměrně malé a členité objekty dobře zapadají do vilové lokality.

V 70. letech byly postaveny dva po architektonické stránce velice zajímavé bytové domy v Guldenerově ulici na Petrohradě. Jejich autoři nebyli z plzeňského Stavoprojektu, ale architekti z pražského Projektového a inženýrského podniku SSM střediska 100. Přidělené území nebylo pro bydlení nejvhodnější, neboť v jeho blízkosti leží železniční nádraží a k němu přiléhající průmyslové objekty. První z nich byl postaven mezi roky 1973 až 1975. Dům je složen ze tří sekcí, obsahujících 53 bytů. V přízemí je k dispozici 10 garáží. Přiléhá k němu objekt s domovní vybaveností. Jeho inovativní architektonické

⁹⁰ Magistrát města Plzně, Technický úřad MMP - Odbor stavebně správní, stavební archiv, fond Východní předměstí: Jetelová 19-23 Technická zpráva.

⁹¹ Magistrát města Plzně, Technický úřad MMP - Odbor stavebně správní, stavební archiv, fond Východní předměstí: Malostranská ulice 45-49, Technická zpráva.

pojetí mělo být vzorem nové bytové výstavby na Petříně, která nakonec nebyla realizována. „*Hmota objektu je navržena ve snaze o výrazné horizontální členění tvořené předsunutými, průběžnými lodžemi, téměř po celém obvodu objektu. Průčelí objektu orientované do uličního prostoru je členěno dvěma vertikálními prvky výtahových šachet. Objekt se postupně terasovitým uskakováním zvedá ve směru od Sladkovského k Rubešově ulici. V závěru nezastavěného pruhu při Sladkovského ulici zůstává zachována stávající zeleň, která prostřednictvím terasového uspořádání objektu pokračuje a vystoupí v květinových žlabech, v zábradlí lodžii a teras až nad střechu objektu.*“⁹² V řadě vedle tohoto objektu byl postaven v letech 1975 až 1977 druhý atypický bytový dům, který se konstrukčně a stavebním materiálem od jeho předchůdce nijak nelišil. Ovšem kaskáda vedená po celé horizontální ploše domu byla zřejmě považována za neúspornou na vertikální prostor. Proto byl tento dům postaven v klasickém kvádrovém modulu o třech sekcích. Kaskádovité střešní terasy byly použity pouze u jedné z nich. Pro vzdušnění a členitost fasády domu tu zajišťovaly dlouhé lodžie táhnoucí se ve všech patrech po celém jeho obvodu. Plány obou domů vypracovali architekti M. Sedláček a J. O. Pípl pro družstvo Mladých.⁹³

⁹² Magistrát města Plzně, Technický úřad MMP - Odbor stavebně správní, stavební archiv, fond Východní předměstí: Guldenerova 26-30 (2338-40), Technická zpráva.

⁹³ Magistrát města Plzně, Technický úřad MMP - Odbor stavebně správní, stavební archiv, fond Východní předměstí: Guldenerova 26-30 (2338-40), Technická zpráva.

5 DOUBRAVKA

5.1 Geografická a historická východiska výstavby

Městský sektor Doubravka se překrývá s dnešním městským obvodem Plzeň 4 – Doubravka.⁹⁴ Rozkládá se na východ od centra města na jedné z plzeňských říčních lavic táhnoucích se k vrcholu hřbetu kopce zvaného Švábiny. Hranici mezi Doubravkou a ostatními částmi Plzně tvoří ohyb řeky Úslavy. Svažující se terén směrem k centru města vytváří specifické podmínky urbanistického vývoje celého širokého území, odlišné od těch na úzké a ploché lavici Východního předměstí.⁹⁵

Oblast byla do počátku 20. století zastavěna jen velice řídko. Na severním konci Doubravky ležela stejnojmenná osada složená z několika zemědělských usedlostí. Na druhém jižním konci sektoru ležela o něco větší ves zvaná Lobzy. Od konce 19. století zde fungovalo několik malých továren a kamenolomů. V úzkém pásu mezi těmito obcemi na pravém břehu řeky Úhlavy vyrostla během první poloviny 20. století síť čtvercových bloků vilek a rodinných domků doplňujících již stojící mlýny a osamocené zemědělské objekty. Levý břeh Úhlavy byl už od konce 19. století zastavěn areály plzeňského pivovaru a vlakového nádraží, takže neposkytoval dostatek prostoru pro realizaci rozsáhlejší obytné zástavby. V meziválečných letech se staly součástí tohoto pásu tři dělnické kolonie zvané Cikánka, Čína a Jateční kolonie. Právě ony byly svou urbanistickou i architektonickou strukturou předchůdci obytných souborů z druhé poloviny 20. století. Ovšem nálety spojeneckých bombardérů na strategické cíle v Plzni roku 1945 celou oblast těžce zasáhly. Bombardování nejvíce poničilo právě dělnické kolonie. Stav prořídlé zástavby celého území přetrvával až do 60. let 20. století.⁹⁶

⁹⁴ STRAKA, J. a kol.: 1998. *Byty a bydlení v Plzni*. Plzeň: Útvar koncepce a rozvoje města Plzně, s. 6.

⁹⁵ GLOSER, H. a kol.: 1973. *Charakteristiky urbanistických obvodů - Plzeň*. Plzeň: Urbanistické středisko města Plzně, s. 64–75.

⁹⁶ KUČA, K.: 2002. *Města a městečka v Čechách, na Moravě a ve Slezsku. V. díl, Par-Pra*. Praha: Libri, s. 255.

5.2 Obytný soubor Doubravka

Vymezený městský sektor Doubravka se původně skládal z dvou městských obvodů zvaných Doubravka a Lobzy. První poválečné bytové domy zde vznikly už v 50. letech, ale s rozsáhlou bytovou výstavbou se začalo až v letech 60. Oba obvody byly sloučeny v jeden městský obvod Plzeň 4 roku 1964, kdy už dva roky probíhalo budování rozsáhlého obytného souboru právě v nezastavěném prostoru mezi původními stejnojmennými vesnicemi. Sídliště zde tedy posloužilo jako „(...)dostavba a částečně jako plošná přestavba staršího nesourodého zastavění Doubravky, Letné a Lobež.“⁹⁷

Obytný soubor Doubravka byl prvním plzeňským sídlištěm kompletně vybudovaným na podkladě jediného územního plánu schváleného roku 1958. Jeho cílem bylo vytvořit jeden ucelený „(...)moderní městský obytný obvod(...)“⁹⁸ pro 25 až 27 tisíc obyvatel.⁹⁹ Na poměrně rozsáhlém území rozděleném do sedmi různě velkých lokalit mělo být postaveno sídliště obsahující 7000 bytových jednotek,¹⁰⁰ realizováno jich bylo nakonec jen 5243.¹⁰¹ Plán byl časově rozložen do 7 let mezi roky 1960 až 1967. Počátek rozsáhlejších stavebních prací byl ale několikrát odložen, kvůli komplikacím s dostavbou Slovan a s přípravou terénu a dostatečného množství stavebního materiálu. Nakonec byl obytný soubor vystavěn do plánované finální podoby až na přelomu let 1972 a 1973.¹⁰² Realizace probíhala v několika časových etapách, které se vždy vázaly na konkrétní územní celek. Vzniklo tak celkem sedm samostatných obytných souborů tvořících dohromady sídlištní komplex Doubravka. V roce 1972 činil počet obyvatel 25 700, čímž byla sotva naplněna

⁹⁷ SÝKORA, M., SUDA, S.: 1974. *Tvořivá léta : profil architektonické a projektové tvorby Stavoprojektu Plzeň 1948-1973*. Plzeň: Stavoprojekt, s. 31.

⁹⁸ SÝKORA, M.: 1968. *Architektura a výstavba v západních Čechách*. Plzeň : Západočeský krajský národní výbor, s. 6.

⁹⁹ SÝKORA, M.: 1974. *Sídliště Plzeň – Doubravka*. Plzeň: KPO Stavoprojekt, s. 7.

¹⁰⁰ SÝKORA, M.: 1985. *Plzeň 1945-1985 : 40 let socialistické výstavby města*. Plzeň: Útvar hlavního architekta města, s. 15.

¹⁰¹ Viz poznámka č.99, s. 15.

¹⁰² Viz poznámka č. 100

minimální hranice předpokládaného počtu obyvatel.¹⁰³ Jeho autory jsou architekti J. Kydlíček, M. Sýkora, K. Štícha a V. Štrunc. Na jednotlivých částech bytové výstavby se dále podílely J. Cimický, H. Gloser, J. Kasl, A. Malkus, M. Pixa a M. Touš.

Urbanistickým i architektonickým řešením se plán Doubravky opíral o nové nefunkcionalistické tendence výstavby obytných souborů užívané po celém Československu od počátku 60. let. V Plzni se vyzkoušely už na posledních fázích výstavby na Slovanech. „*Jedním z principů územního řešení bylo uplatnění oddělené dopravy od provozu pěších a vytváření soustav menších obytných skupin s rostoucí výškovou gradací.*“¹⁰⁴ Výška, délka a někdy i hloubka tvořily nyní jedinou otázku architektonického provedení exteriéru jednotlivých objektů ve tvaru kvádrů, jejichž další parametry byly jasně dány použitím pouze dvou krajských variant typů T03B, známé jako PS69 a T06B. Proporce byly tedy jednou z mála možností, jak rozbít absolutní monotónnost vyplývající z tvrdě uplatňované objemové typizace. Dispoziční typ sekce PS61 byl použit u všech zde stavěných bytových domů až do roku 1964. Konstrukčně a materiálově šlo však často v případě nižších staveb o typ T03B. Po roce 1964 je vystřídal typ P06B. Roku 1961 totiž byla svolána celorepubliková porada vybraných projektantů a konstruktérů do Prahy, aby vytvořili novou řadu bytových domů T05B, T06B a T08B. Plzeň při té příležitosti zastupovali arch. V. Zoubek, konstruktér J. Vít a kreslička S. Soukupová. Všechny tři nové typy umožňovaly lehčí a rychlejší realizaci panelového krabicového systému a prostornější a pohodlnější prostory bytů díky delším rozponům stropů. Krajské Stavoprojekty pak měli možnost nové typy upravit podle svých představ v oblasti výběru materiálu a částečně i v dispozici sekcí.¹⁰⁵

¹⁰³ Viz poznámka č. 99, s. 13.

¹⁰⁴ Viz poznámka č. 97.

¹⁰⁵ SVOBODOVÁ, M.: 1985. *Historický pohled na KPO Stavoprojekt Plzeň*. Plzeň: Vysoká školy strojní a elektrotechnická, s. 24.

Plán si vedle obsáhlé bytové výstavby také kladl za cíl doplnit komplex dostatečnou občanskou vybaveností, aby monofunkční obvod nebyl v této oblasti tolik závislý na beztak nedostačující vybavenosti v centru města, jako tomu bylo u obytného souboru na Slovanech. U většiny bytových domů zde byla maximálně vyloučena interní domovní vybavenost do tzv. pavilónových sekcí z montovaného skeletu doplňujících celý komplex.¹⁰⁶ Větší pavilónové objekty nebo soubory objektů pak obsahovaly administrativní střediska obvodu a jeho částí a různé druhy občanské vybavenosti od školních budov po centra služeb a obchodu. Nejmonumentálnější z nich bylo Družstevní centrum postavené roku 1972 v dnešní Masarykově ulici.¹⁰⁷ Po jeho dostavbě byla Doubravka nejlépe vybaveným obvodem v Plzni.¹⁰⁸

Základní problematikou pro urbanistické řešení nového rozsáhlého obytného souboru bylo zvládnutí jeho dopravního systému. Poměrně izolovaný obvod Doubravka nebyl nijak urbanisticky vázán na ostatní části města. Navíc měl ryze obytnou funkci. Převážná část jeho obyvatel byla tudíž závislá na dopravní obslužnosti směrem k výrobním zónám. Osnova komunikací už byla zděděna z předchozích období, stejně jako na sídlišti Slovanů. Ovšem na rozdíl od tamního postupného uličního rozvoje odpovídajícího pozvolné výstavbě obytného souboru a návaznosti na starší urbanistické struktury, zde působil tlak rychlé výstavby a nutnost okamžitého navýšení dopravních kapacit. Klíčovou úlohu zde hrálo křížení dvou hlavních silničních tepen, Rokycanské třídy sloužící jako výpadová trasa z centra města na Prahu a Leningradské třídy propojující Doubravku s formujícím se okruhem plzeňských předměstí. Od čtvrcení celého vymezeného sektoru se dále odvíjela osnova ostatních silničních i pěších komunikací.

¹⁰⁶ SVOBODOVÁ, M.: 1985. *Historický pohled na KPO Stavoprojekt Plzeň*. Plzeň: Vysoká školy strojní a elektrotechnická, s. 24.

¹⁰⁷ Dříve Leningradská ulice.

¹⁰⁸ SÝKORA, M., SUDA, S.: 1974. *Tvořivá léta : profil architektonické a projektové tvorby Stavoprojektu Plzeň 1948-1973*. Plzeň: Stavoprojekt, s. 31.

Součástí projektové přípravy jednotlivých částí obytného souboru bylo také rozložení městské zeleně. Plán se soustředil především na blízkou přítomnost větších parkových celků u každé skupiny bytových domů, nikoliv na menší úseky přímo v zástavě. Využil pro tento účel parkově upravený původní porost lemující obvod celého sektoru, což bylo ekonomicky velice výhodné. Podél řeky Úslavy vznikly útvary zeleně známé dodnes jako park V Homolkách, park Přátelství¹⁰⁹ nebo Zábělá. Jejich geografickým protějškem byl rozsáhlý Špitálský lesopark v nejvyšších partiích sektoru.¹¹⁰

5.2.1 Doubravka – obytný soubor „b“

Obytný soubor „b“ se rozkládá jihozápadně od stěžejního dopravního křížení Rokycanské třídy a Masarykovi ulice ve spodní části táhlého kopce Švábiny.¹¹¹ Plán jeho výstavby byl zpracován v předstihu roku 1958, tedy hned po schválení Podrobného územního plánu Doubravky. Tato plochou nejmenší část sídliště měla pojmout 300 bytů. Stavební práce, včetně techniky, se sem plynule přesouvaly z právě dokončených Slovan IV. a V.¹¹² Do počátku 60. let se zde rozkládala jen jedna kompaktní zemědělská plocha s jednou zanedbanou skladovací budovou. V letech 1962 až 1963 proběhla s pomocí rozvinutého proudového systému výstavby první skupina mnohopodlažních bytových domů v jednom neuzavřeném bloku ortogonálního systému ulic, mezi Dlouhou, Republikánskou, Revoluční a Rokycanskou ulicí. Blok obklopovaly ze severní a východní strany frekventované víceproude silnice, takže byl vystaven nadměrnému hluku.¹¹³ Z jižní strany přiléhal k staršímu komplexu sportovišť a pavilónových objektů základní školy. Západním

¹⁰⁹ Dříve park Československo-sovětského přátelství.

¹¹⁰ SÝKORA, M.: 1974. *Sídliště Plzeň – Doubravka*. Plzeň: KPO Stavoprojekt, s. 8–9.

¹¹¹ GLOSER, H. a kol.: 1973. *Charakteristiky urbanistických obvodů - Plzeň*. Plzeň: Urbanistické středisko města Plzně, 1973, s. 67.

¹¹² SÝKORA, M.: 1974. *Sídliště Plzeň – Doubravka*. Plzeň: KPO Stavoprojekt, s. 10.

¹¹³ GLOSER, H. a kol.: 1973. *Charakteristiky urbanistických obvodů - Plzeň*. Plzeň: Urbanistické středisko města Plzně, s. 67.

protějškem byl už stojící blok patrových činžovních domů. Z hlediska formy výstavby se zde stále stavěly převážně komunální bytové domy, v některých případech později získané některým z plzeňských bytových družstev. Typově zde byly postaveny objekty v několika variantách a variacích na typovou řadu T0B.¹¹⁴

Severovýchodnímu cípu sídliště otevřenému do prostoru velké silniční křižovatky dominuje zřejmě první bodový desetipodlažní bytový dům typu PS61. Podobný monumentální výraz získala budova stejného typu na severozápadním konci souboru. Ovšem v tomto provedení se skládá z dvou sekcí postavených na svahu podél Rokycanské třídy. Klesající terén byl překonán vytvořením kaskády a zapuštěním spodní sekce o devíti podlažích na její spodní plochu a sedmipodlažní sekci na horní plochu kaskády tak, aby do sebe výškově zapadaly. Prostor mezi nimi vyplnila řada dvou front dalších dvou budov o dvou šestipatrových sekcích typu T03B stojících kolmo k Rokycanské třídě. Širší proluku mezi dvěma z těchto objektů zaplnily budova stejného typu ovšem o jedné sekci, a jednopavilónová budova obchodu s potravinami stojící čelní fasádou přímo do Rokycanské třídy. Jejím protějškem je druhá budova občanské vybavenosti, mateřská škola stojící na jižním okraji souboru izolována od rušných tříd několikanásobně mohutnějšími objekty T03B. Exteriér budovy, včetně proporcí byl odvozen od dvou sousedních domů typu T03B. Na západním okraji bytového souboru stála ještě jedna pavilónová budova společné domovní vybavenosti obsahující kotelnu a rozvodnu elektřiny, která přiléhala k zmíněné dvojsekcí PS61.

V malém komplexu bylo vyzkoušeno hned několik objemových variant bytových domů, které měli být dále používány po celé Doubravce. Urbanistická kompozice pokračovala v už tradičním ohrazování vnitřního prostoru. Ovšem vzhledem k volnému rozmístění mohutných bytových domů už nelze mluvit o jeho izolaci. Spíše se jedná o nekompaktní clonu mateřské

¹¹⁴ SÝKORA, M.: 1974. *Sídliště Plzeň – Doubravka*. Plzeň: KPO Stavoprojekt, s. 19.

školy a k ní přiléhajícího dětského hřiště od hlavních silnic. Blok má také vlastní síť propojujících pěších i silničních komunikací.

5.2.2 Doubravka – obytný soubor „a“

Obytný soubor „a“ se rozkládá severovýchodně od stěžejního dopravního křížení Rokycanské třídy a dnešní Masarykovi ulice v horní části táhlého kopce Švábiny.¹¹⁵ Soubor byl označen jako „a“, protože tvořil svým rozsahem stěžejní urbanistický celek bytové výstavby na Doubravce. Obsahoval 1550 převážně komunálních bytů. Vznikal v letech 1963 až 1964¹¹⁶ na do té doby téměř nezastavěné zemědělsky využívané ploše. Jen na jeho jižní hranici při Rokycanské třídě dodnes stojí jedna nesourodá řada rodinných a činžovních domů a na jeho západní hranici při dnešní Masarykově ulici byly už roku 1954 až 1955 postaveny dva bytové domy typu T12 a T13.¹¹⁷ Na severní hranici vymezené Smrkovou ulicí sousedí se starší blokovou zástavbou rodinných domků a na východě přiléhá k Špitálskému lesoparku. Skládá se z pěti nekompaktních navzájem propojených bloků vícepodlažních bytových domů typu PS61 a T03B doplněných pavilónovými sekcemi s domovní výbavou. Z hlediska urbanistické kompozice se v něm stýkají dvě ortogonální sítě odvíjející se od původní zástavby v dříve oddělených obvodech Doubravka a Lobzy. Proto byly budovy v severním a dvou východních blocích souboru postaveny ve směru jihozápad-severovýchod oproti východnímu a jižnímu bloku, kde se stavělo ve směru jih-sever.

Soubor měl dominantní úlohu ve výškovém zónování horní poloviny obvodu.¹¹⁸ Čtyři nejvyšší desetiposchodřové objekty typu PS61 o jedné sekci byly

¹¹⁵ GLOSER, H. a kol.: 1973. *Charakteristiky urbanistických obvodů - Plzeň*. Plzeň: Urbanistické středisko města Plzně 1973, s. 69.

¹¹⁶ SÝKORA, M.: 1974. *Sídlíště Plzeň – Doubravka*. Plzeň: KPO Stavoprojekt, s. 11.

¹¹⁷ Magistrát města Plzně, Technický úřad MMP - Odbor stavebně správní, stavební archiv, fond Doubravka: Masarykova ulice o.č. 83–85, technická zpráva.

¹¹⁸ SÝKORA, M.: 1974. *Sídlíště Plzeň – Doubravka*. Plzeň: KPO Stavoprojekt, s. 7.

rozmístěny podél ulice Na dlouhých v největším severním bloku souboru.¹¹⁹ Tento soubor pokračoval dále na sever dvěma fronty o třech a pěti sedmipodlažních domech typu T03B. Domy kratšího frontu se skládaly z dvou a delšího frontu ze třech řadových sekcí. Ke každému druhému domu ve frontu pak rohem přiléhal čtyřpodlažní dům o jedné sekci stejného typu, čímž vznikaly více uzavřené prostory mezi objekty. Ovšem v těchto prostorech už nebylo místo na objekty občanské vybavenosti. Uvedený urbanistický model několika frontů či řad identických bytových domů s pravidelnými odstupy vedle sebe byl použit i u dalších bloků souboru „a“. Na východě tak byly postaveny tři šestipodlažní řady sekcí, a na jihu další dva fronty domů o dvou sekcích s přiléhajícím menším čtyřpodlažním domem o jedné sekci. Výjimkou byl západní blok, jehož bytové domy stály kolem patrové budovy jeslí.

Dosud bylo u valné většiny plzeňských obytných souborů dodržováno pravidlo zděděné ze starší blokové městské zástavby vycházející z koncepce lineárního města. Urbanistická kompozice blokového ohrazování dvora bytovými domy sloužila k izolaci školních objektů, sportovišť nebo parkového odpočinkového prostranství. Navíc automaticky řešila problém s přístupností objektů. Vchody totiž směřovaly přímo do ulice. Nová neokonstruktivistická architektura, která vystřídala socialistický realismus na začátku 60. let, sice vedla k rozmělnění blokových soustav, plzeňští projektanti však tyto objekty dále stavěly v řadách podél obvodu vymezeného území, čímž často vytvářeli specifické centrum bloku. Obytný soubor „a“ na Doubravce je velkým mezníkem v urbanistické kompozici plzeňských sídlišť na rozsáhlejší území. Čtvercové či obdélníkové řazení domů vystřídají rovnoběžné řady a fronty s pravidelnými rozestupy. Urbanistické řešení se totiž stalo naprosto podřadné vrcholné formě proudové metody výstavby, která byla levnější a rychlejší. Ramena použitých jeřábů od teď diktovala pravidelné rozmisťování jednotlivých objektů.

¹¹⁹ Magistrát města Plzně, Technický úřad MMP - Odbor stavebně správní, stavební archiv, fond Doubravka: U družby o.č. 1, Technická zpráva.

Objekty občanské vybavenosti byly v souboru „a“ ve většině případů soustředěny na okraji jednotlivých bloků. Patřil k nim obří atriový dům obvodového centra známý jako Družba v dnešní Masarykově ulici, pavilónový komplex školy neslyšících v ulici Na Dlouhých přímo pod Špitálskou horou a další pavilónové objekty základní školy, restaurace a dvou hostinců. V polovině 70. let soubor v jihozápadním cípu doplnila dvoupodlažní budova pošty s lichoběžníkovým půdorysem.¹²⁰

5.2.3 Doubravka – obytný soubor „d“

Obytný soubor „d“ se rozkládá na západním okraji obvodu, na rovinaté luční ploše při řece Úslavě. Skládá se z jednoho protáhlého bloku mezi ulicemi Mohylovou, Staniční, Železničářskou a Moravskou, ale část jeho výstavby vstupuje i do plochy sousedního parku V Homolkách. Soubor byl postaven během deseti měsíců mezi roky 1962 a 1963.¹²¹ Před jeho výstavbou zde stály pouze dva bytové domy typu T11A/54 použité už dříve v obytném souboru Slovany Stromovka z poloviny 50. let. Většina území byla nezastavěná a nevyužívaná.

Obytný soubor „d“ se skládá z osmi bytových domů obsahujících 423 bytových jednotek. Díky čtyřem mohutným mnohaposchodovým budovám měl dominantní úlohu ve výškovém zónování dolní oblasti Doubravky.¹²² Podél Železničářské ulice stojí dodnes nejmohutnější obytný dům celého obvodu složený z řady osmy sedmipodlažních sekcí typu T03B. Obdélníkový blok na obou koncích uzavírají desetipodlažní domy o dvou sekcích typu PS61. V prostoru mezi nimi stojí nepravidelný front čtyř domů o jedné čtyřpatrové sekci T03B a dvě pavilónové budovy domovní vybavenosti. Mimo blok byl na území několika zahrádek přiléhajících k parku V Homolkách postaven v druhé

¹²⁰ SÝKORA, M.: 1974. *Sídlště Plzeň – Doubravka*. Plzeň: KPO Stavoprojekt, s. 23.

¹²¹ SÝKORA, M.: 1974. *Sídlště Plzeň – Doubravka*. Plzeň: KPO Stavoprojekt, s. 11.

¹²² SÝKORA, M.: 1974. *Sídlště Plzeň – Doubravka*. Plzeň: KPO Stavoprojekt, s. 7.

polovině 70. let bytový dům o šesti osmipodlažních nepravidelně řazených sekcích typu T06B.

Rozlohou malý obytný soubor neobsahuje žádné objekty občanské vybavenosti. Jen na východě sousedí s budovou polikliniky. Jeho objemová dominance rozbila původní urbanistický koncept periférie města.¹²³ Po jeho dokončení přechází hlavní proud bytové výstavby na obytný soubor Plzeň-jih. Obytné soubory budované na Doubravce v následujících letech se soustředily spíše na doplnění původní zástavby ve zbývajících volných místech nebo případně na místě zbouraných už nevyhovujících objektů.¹²⁴

5.2.4 Doubravka – obytný soubor „c1-c2“

Obytný soubor „c1-c2“ se rozkládá na severozápadní čtvrtině křížení dnešní Masarykovi ulice a Rokycanské třídy. Původně na jeho území stálo šest bloků různorodé, ale převážně bytové zástavby z meziválečných a předválečných let. Část původních domů musela podlehnout asanaci uvolňující prostor pro nový obytný soubor budovaný v letech 1965 až 1966. Realizace proběhla na základě dvou různě starých plánů. Starší plán „c1“ z roku 1962 počítal s budovami typu T03B ve stejné kompozici jako u souboru „b“. Mladší plán „c2“ pak vedl k realizaci domů novějšího typu T06B.

Ve východní části souboru bylo nakonec postaveno sedm domů typu T03B o jedné až třech šesti až sedmipodlažních sekcích. Kompozičně zde nevznikl ucelený urbanistický komplex, ale bytové domy jen doplňovaly původní blokovou strukturu. Soubor „c1“ nakonec obsáhl 295 bytových jednotek. Jeho západní protějšek, soubor „c2“, obsáhl 515 bytových jednotek v šesti domech o dvou až osmi šesti až osmi podlažních sekcích. Asanace na jeho území proběhla mnohem důkladněji, takže se na něm nachází jen omezené množství

¹²³ GLOSER, H. a kol.: 1973. *Charakteristiky urbanistických obvodů - Plzeň*. Plzeň: Urbanistické středisko města Plzně, s. 68.

¹²⁴ SÝKORA, M.: 1974. *Sídlště Plzeň – Doubravka*. Plzeň: KPO Stavoprojekt, s. 11.

starších budov soustředěných především podél Rokycanské ulice. Volný prostor v celém souboru mezi budovami vyplnily odpočinkové plochy s parkovou úpravou a šest menších pavilónových objektů domovní a komerční vybavenosti.

5.2.5 Doubravka – obytné soubory „e1-e2“ a „f1-f2“

Obytné soubory „e“ a „f“ vyplnily nezastavěné nebo řídce zastavěné prostory ve východní oblasti sektoru poblíž centra původní obce Doubravky. Jejich projekty byly rozděleny na dvě části, protože se rozkládaly na dvou různých místech. Ve všech byly vystavěny řady a fronty bytových domů nového typu T06B v pravidelných rozestupech. Jejich vertikální a horizontální variace se různě měnila. Nachází se zde řady o dvou až osmi sekcích a čtyřech až osmi podlažích. Soubory „e1“, „e2“ a „f1“ byly realizovány v letech 1965 až 1967. S výstavbou souboru „f2“ se začalo až roku 1969 a dokončena byla roku 1971.

Soubor „e1“ vyplňuje severní čtvrtinu křižovatky mezi dnešní Masarykovou a Mohylovou ulicí. Rozkládá se na obdélníkovém bloku z poloviny zastavěném staršími činžovními domy. Na rohu křižovatky stála reprezentativní atriová budova Národního výboru obvodu. Na druhé polovině se původně rozkládalo několik malých zemědělských polí. Všech pět použitých bytových domů tvoří několik řad sekcí rovnoběžných s Masarykovou ulicí. Obsahují 232 bytů. V souboru byly postaveny také dvě samostatné pavilónové budovy prádelny a hostince. Soubor „e2“ byl postaven na pláni pod Špitální horou v severní čtvrtině křižovatky mezi ulicemi Mohylovou a Na Dlouhých. Skládá se z šesti bytových domů řazených v dvou pravidelných frontech a dvou pavilónových objektů domovní vybavenosti.

Soubory „f1“ a „f2“ stojí na území původní obce Doubravka. Kvůli jejich výstavbě proběhla rozsáhlá asanace původní zástavby. Vznikly tak dva

nepravidelné bloky pro třináct obytných domů, pavilónový komplex základní školy a několika menších pavilónových objektů domovní vybavenosti. Malý prostor a nepravidelnost jeho hranic omezovaly proudovou výstavbu a nutily do komplikovanějších urbanistických celků.¹²⁵ Soubory „f1“ tvoří obdélníkový blok čtyřpodlažních a trojúhelníkový blok devítipodlažních bytových domů. V souboru „f2“ se poprvé objevuje typ PS69 později hojně užívaný v souborech Plzeň-jih a Skvrňany a to ve frontu tří budov o dvou sekcích v Zábělské ulici. U řadové budovy typu T06B byl zase poprvé použit inovativní architektonický prvek propojující dvě rovné řady sekcí kopírující tupý úhel lomu ulice, podél které jsou rozmístěny.¹²⁶

5.2.6 Doubravka – obytný soubor „h“

Obytný soubor „h“ se rozkládá na východním cípu sektoru. Navázal na starší výstavbu na východním okraji sektoru, čímž rozšířil jeho rozsah. Je to první skupina obytných domů, která nevyužívá původní infrastrukturu, nevyplňuje starší zástavbu, ale vzniká za hranicemi města. Původní okraj tvořily dva bytové domy typu T12 z roku 1955 v Revoluční ulici a blok bytových domů dělnické kolonie zvané Čína z roku 1928.

Soubor zde vzniklý byl posledním realizovaným celkem plánu výstavby Doubravky. Vznikal v letech 1968 až 1972. Složen je ze čtrnácti šesti a osmipodlažních bytových domů o dvou až dvanácti sekcích obsahujících 742 bytových jednotek. Domy jsou řazeny do dvou řad a dvou frontů. Na jeho východním okraji stojí budova bývalého Krajského veterinárního střediska.

¹²⁵ SÝKORA, M.: 1974. *Sídlíště Plzeň – Doubravka*. Plzeň: KPO Stavoprojekt, s.10–15.

¹²⁶ Magistrát města Plzně, Technický úřad MMP - Odbor stavebně správní, stavební archiv, fond Doubravka:, Zábělská o.č. 27–35, Technická zpráva

5.3 Bytové domy T03B a PS61 na Doubravce

Základním stavebním kamenem všech bytových domů komplexu Doubravky stavěných mezi roky 1962 a 1964 a částečně i v roce 1965 byly bytové sekce typu PS61. Šlo o plzeňským Stavoprojektem vytvořený krajský typ, který upravoval podklady typu T03B.¹²⁷ Změnou prošla vnitřní dispozice rozšířená o čtvrtý byt a použitý materiál a konstrukční systém na odlehčení stavby. Cílem jeho autora architekta Z. Tichého bylo vytvořit první typovou sekci v Plzni pro výškový desetipodlažní izolovaný dům. S experimentováním se začalo na Slovanech IV., ovšem zde byl realizován pouze ve dvou nebo čtyřech spojených sekcích.¹²⁸ Na Doubravce se nová dispozice používala u všech domů do příchodu typu T06B. Proto jsou také v plánech všechny označovány jako PS61. Avšak inovace v konstrukci a materiálu převzatá z typu T16 byla použita pouze u výškových domů o osmi až deseti podlažích. Proto je zde typ nižších budov z tohoto hlediska označit jako klasický T03B užívaný už na Slovanech. Všechny domy o více než čtyřech podlažích byly vybaveny osobním výtahem a všechny byty bytovým jádrem. V povrchové úpravě exteriéru a modulaci budovy se nijak nelišily od typu T03B.¹²⁹

5.4 Bytové domy typu T06B na Doubravce

Bytové domy obytných souborů založených na Doubravce po roce 1964 se skládají z krajské varianty typu sekcí T06B. Od staršího typu PS61 se odlišovali především nárůstem hloubky na úkor šířky obsahu půdorysu. Sekce obsahovala dva třípokojové byty a jednu garsoniéru.¹³⁰ Z hlediska konstrukce a materiálu odstartovaly domy typu T06B éru panelové výstavby, která

¹²⁷ SÝKORA, M.: 1974. *Sídlště Plzeň – Doubravka*. Plzeň: KPO Stavoprojekt, s.15.

¹²⁸ SVOBODOVÁ, M.: 1985. *Historický pohled na KPO Stavoprojekt Plzeň*. Plzeň: Vysoká školy strojní a elektrotechnická, s. 19.

¹²⁹ Magistrát města Plzně, Technický úřad MMP - Odbor stavebně správní, stavební archiv, fond Doubravka: Ke Kukačce o.č. 10–16, Technická zpráva.

¹³⁰ SÝKORA, M.: 1974. *Sídlště Plzeň – Doubravka*. Plzeň: KPO Stavoprojekt, s.20.

vystřídala blokopanelovou výstavbu. Základní vertikální i horizontální složky domu ctí krabicovou otevřenou konstrukci složenou z panelových bloků svařovaných k sobě stykovými železy. Tento konstrukční princip byl odhalen i na fasádě budovy, kde se plochy vnějších panelů pokrytých vrstvou keramického betonu zvaného keramzitbeton jen jednoduše natřely a mezery mezi nimi vyspárovaly. Statika budovy byla závislá na velice přesném kladení a spojování panelů. Z panelových prefabrikátů jsou i celostěnné příčky dále dělící jednotlivé místnosti bytů. Z plochých dvouvrstevných střech také mizí atika a balkóny, které jsou kompletně nahrazeny lodžemi. Jediným prvkem stojícím mimo kvádrový modul budovy je střešní strojovna výtahu. Budovu je dále složena z celé řady prefabrikátů, včetně schodiště, bytového jádra, jednotlivých dílců lodžii, zábradlí vnějších a vnitřních schodišť a tradiční truhlářské a zámečnické prefabrikáty.¹³¹

Prací architektů se od začátku realizace domů typu T06B stává stavebnicové skládání domů z omezeného množství součástí za pomoci typizovaných plánů. I když jsou takové příznaky spojeny už s domy starší řady T0B, jejich hlavní stavební složka blokopanel je pořád tvárnější než panel. Navíc se u realizací prvních T0B jednalo o experiment, který v následujících letech zapříčinil stagnaci a fádnost architektury.

5.5 Doubravka – ostatní bytové domy

V sektoru Doubravka se stavěly bytové domy nebo skupiny bytových domů před i po realizaci komplexu série obytných souborů Doubravka. Během roků 1954 až 1956 byly vyplněny proluky v blocích rodinných domků po celém sektoru bytovými domy typu T11A/54, T12 a T13, stejným způsobem jako na Slovanech.¹³² Od druhé poloviny 60. až do 80. let zde vznikla rozsáhlá

¹³¹ Magistrát města Plzně, Technický úřad MMP - Odbor stavebně správní, stavební archiv, fond Doubravka: Na Kovárně o.č. 3–9, Technická zpráva.

¹³² Magistrát města Plzně, Technický úřad MMP - Odbor stavebně správní, stavební archiv, fond Doubravka:

družstevní výstavba atypických bytových domů v některých případech soustředěných i do menších obytných souborů.

5.5.1 Atypické bytové domy na Doubravce

V letech 1968 až 1970 bylo postaveno družstevní sídliště v ulicích Pod Vrchem a Pod Švábinami na východním okraji Doubravky. Plán projektu nazvaného Sídliště Y od architektů J. Hausnera a M. Květoně obsahuje pět domů o 112 bytech rozmístěných do čtvercového útvaru s izolovaným vnitřním prostorem. Jejich pětipodlažní sekce s předsunutými vertikálními pásy lodží jsou nepravidelně řazeny vedle sebe, čímž vytváří bohatou nemonotónní strukturu. Domy obsahovaly pouze třípokojovou variantu bytů. V přízemí byly vybudovány vedle místností domovní vybavenosti řady garáží. Objekty byly kompletně postaveny z cihel.¹³³

Sídliště Y patřící bytovému družstvu občanů Plzeň - Letná bylo z konstrukčního, architektonického i urbanistického hlediska naprostým protikladem celého ústředního komplexu Doubravka, včetně převážně komunálního souboru „h“, stavěném ve stejné době v blízkém sousedství. Je tedy jasným důkazem toho, že architekti věděli, jak stavět ze všech hledisek kvalitnější bytovou architekturu i rozsáhlejších měřítek. Ovšem tlak stavební centralizace plynoucí z nedostatku prostředků a času byl neúprosný.

V 70. letech byly postaveny další skupiny atypických družstevních domů po celém obvodu, často v sousedství typizovaných sídlištních původně komunálních objektů. Patří k nim bloky dlouhých čtyřpodlažních obytných domů obklopující křižovatku ulic Školní a Pod Lesem na severu Doubravky, které patřily družstvu Dopravních podniků. Jejich urbanistické řešení neignoruje ani původní zástavbu, ani terénní nerovnosti. Několik vertikálních

Masarykova o.č. 83–85, Příloha 1–7 .

¹³³ Magistrát města Plzně, Technický úřad MMP - Odbor stavebně správní, stavební archiv, fond Doubravka: Pod Vrchem o.č. 39–45, Technická zpráva.

prolamování fasády zejména v propojování jednotlivých sekcí, pásech balkonů s boční ochranou přepážkou a v pásech lodží jsou dostačujícím architektonickým obohacením, aby se dostaly do kontrastu s monotónními řadami domů sousedního souboru „e2“. ¹³⁴ Autorem objektů je P. Siegel. V roce 1973 se stal součástí tohoto komplexu i družstevní dům plzeňského Stavoprojektu, jehož autorem je J. Rödl. I architekti a projektanti panelových sídlišť si postavili atypický cihlový dům. ¹³⁵

Architektonicky zajímavá je také skupina pěti domů v ulici Nad Úslavou určená pro družstvo KVUSS ¹³⁶. Byla postavena v 6% spádu svahu na kraji parku Přátelství. Původně měly vybrané domy obsahovat i pětipokojové byty, ovšem toto dispoziční řešení bylo během výstavby na žádost samotných stavebníků předěláno. ¹³⁷

Další skupina domů postavených v první polovině 70. let za původní severní hranicí obvodu tvořenou železnicí je označena jako sídliště F3, v návaznosti na sousední obytný soubor „f2“. Je složen z nepravidelně uspořádané série bodových i řadových čtyř až osmipatrových domů s křížovou skladbou sekcí. Tentokrát to nebyly domy atypické, ale vycházely ze specifického krajského typu S4-Skvrňany určeného na obytný soubor na Skvrňanech, kde ovšem v této podobě nikdy realizován nebyl. Budovy měly cihlové zdivo, panelové byly pouze stropy. I čtyřposchoďové domy zde byly vybaveny osobním výtahem. ¹³⁸

¹³⁴ Magistrát města Plzně, Technický úřad MMP - Odbor stavebně správní, stavební archiv, fond Doubravka: Pod Lesem o.č. 1–5, Technická zpráva.

¹³⁵ Magistrát města Plzně, Technický úřad MMP - Odbor stavebně správní, stavební archiv, fond Doubravka: Popelníková o.č. 57–61, Technická zpráva.

¹³⁶ Krajská vojenská ubytovací a stavební správa

¹³⁷ Magistrát města Plzně, Technický úřad MMP - Odbor stavebně správní, stavební archiv, fond Doubravka: Nad Úslavou o.č. 29–35, Technická zpráva.

¹³⁸ Magistrát města Plzně, Technický úřad MMP - Odbor stavebně správní, stavební archiv, fond Doubravka: Nad Týncem o.č. 18–20, Technická zpráva.

Doubravku doplňovala celá řada dalších atypických bytových domů postavených ve volných prolukách v 60., 70. i 80. letech.

6 JIŽNÍ PŘEDMĚSTÍ

6.1 Geografická a historická východiska výstavby

Městský sektor Jižní předměstí se překrývá se současným obvodem Plzeň 3 – Bory. Jeho rozsáhlá plocha vrcholí plochým rozvodím Borských polí mezi řekou Radbuzou a Vejprnickým potokem. Strmé svahy údolí Radbuzy jsou opakem mělkého a rozvolněného klesání podél Vejprnického potoka.

Městská aglomerace známá jako Říšské předměstí zde vznikala už v 19. století a patří k nejstarším částem města mimo jeho centrum. V předválečných a meziválečných letech zástavba stále akumulovala dál na jih podél staré císařské silnice na Klatovy, až se zastavila u původně izolovaného areálu Borské věznice a vojenských kasáren. Skládala se stejně jako na Východním předměstí z obou tradičních konceptů měst. Původně se město rozrůstalo v pravidelných blocích činžovních domů svírajících uzavřené ulice lineárního města. Nový regulační plán říšského vnitřního města a Říšského předměstí z let 1895 a 1897 přinesl koncepční změnu vyplývající z předpokladu masivního rozšíření plochy budoucího intravilánu. Pravidelná šachovnicová síť byla nahrazena rozparcelováním rozsáhlého území do hvězdicové uliční sítě plné trojúhelníků a lichoběžníků. Výstavba v této oblasti však nastala až v letech meziválečných, kdy zde vznikla vilová čtvrť známá jako Bezovka reprezentující typický koncept zahradního města. Na řady vil a rodinných domků pak v 50. letech navázaly řady domů bytových. Obvod Bezovky byl totiž neuzavřený. Volné prostranství končilo až u necelých 300 metrů vzdáleného areálu škodových závodů s přiléhající dělnickou kolonií Karlov. Právě on tvořil západní hranici zástavby sektoru.

Na východní hranici sektoru při soutoku Radbuzy s Úhlavou ležela ves Doudlevice. Od konce 19. století ji obklopuje areál průmyslových podniků. K doudlevecké cihelně původně patřící E. Škodovi se postupně připojily vodárna, plynárna a Elektrické podniky města Plzně. Na levém břehu Radbuzy mezi městem a vesnicí vznikl na počátku 20. století rozsáhlý areál nemocnice.

Doudlevice se pak roku 1924 staly jako řada jiných k městu přiléhajících obcí součástí tzv. Velké Plzně. Konzistentní východní hranice zástavby sektoru byla naplněna. Parkově upravený prostor mezi doudleveckou aglomerací a areálem borské věznice a kasáren vyplňující zátočinu Radbuzy nebyl do 60. let 20. století zastavěn. Až obytný soubor Bory pokryl jeho vnitřní část.

Na Jižním předměstí se během třech poválečných desetiletí navršila celá řada menších i větších skupin bytových domů, různých urbanistických i architektonických pojetí. Vedle vyplňování izolovaných bloků původního lineárního města bytovými domy zde byl postaven komplex různorodých bytových skupin podél obvodu vilové čtvrti Bezovka. Na přelomu 60. a 70. let pak dojde k vybudování opravdu komplexního obytného souboru na jižním výběžku sektoru.

6.2 Skupina bytových domů Škodových závodů při Borské nemocnici

Skupina pěti čtyřpodlažních bytových domů při Borské nemocnici je zřejmě nejstarším útvarem tohoto druhu v poválečné Plzni. V plánech je označován jako série činžovních domů, ovšem jejich urbanistické provedení má mnohem blíže sídlištním souborům budovaným v následujících letech, než těsné blokové zástavbě přiléhající přímo k ulici z dob minulých. Vytváří volnější obdélníkový blok domů složených z dvou až pěti identických řadových sekcí mezi Alšovou, Arbesovou, Čechovou a Klostermannovou ulicí. Architektonický výraz exteriéru má velice blízko k funkcionalismu meziválečného období. Strohou výzdobu fasády dělil jen pás podezdívky z umělého kamene. Jejich nosný systém je železobetonový, zdivo cihlové.

Dispoziční řešení dodržuje směrnice ministerstva informací z roku 1947 pro stavbu bytových domů ve dvouletce 1947 – 1948. Každý byt obsahuje tři pokoje, kuchyň, balkón a lodžii. Každý dům má v suterénu klasickou domovní

vybavenost.¹³⁹ Ploché střechy a rohové lodžie připomínají sídlištní bytové domy ze šedesátých let. Skupina jednou z mála zdejších ukázek toho, jakým směrem se ubíralo poválečné urbanistické a architektonické pojetí bytové výstavby před nastolení typových řad se socialisticko-realistickou výzdobou. Projekt počítal i s úpravou okolí domů. *„Před domem se uvažuje předzahrádka bez oplocení, oddělená pouze betonovým úzkým obrubníkem od plochy chodníku. Dvorní část bude upravena parkově, bez ohraničování jednotlivých parcel oplocením a bude používána společně obyvateli všech domů.“*¹⁴⁰

Stavebníkem obytné skupiny byl Spolek pro výstavbu obytných domů pro zaměstnance Škodových závodů. Autorem jejího plánu byl architekt J. Štika.¹⁴¹

6.3 Komplex skupin bytových domů po obvodu Bezovky

Na západním okraji zástavby sektoru bylo během 50., 60. a 70. let postaveno několik navzájem propletených skupin bytových domů. Jejich projekty na sobě nebyly nijak závislé a sami o sobě neusilovaly o vznik plně vybaveného nezávislého obytného souboru. Spíše využívaly volného prostoru s již vytvořenou infrastrukturou. Okraj vilové čtvrti Bezovka, jež představuje téměř ideální model koncepce zahradního města, poskytoval dostatek místa podél hvězdicové sítě neuzavřených ulic.

V první řadě zde bylo postaveno několik skupin domů typové řady T připomínající objekty souboru Slovany Stromovka. Jejich podobnost vyplývá ze společné doby vzniku. I u Bezovky existovaly návrhy dalšího rozšíření skupin v několika etapách. Ovšem technické a materiálové možnosti výstavby sotva pokrývaly časově neustále nastavované stavební práce na Slovanech,

¹³⁹ Magistrát města Plzně, Technický úřad MMP - Odbor stavebně správní, stavební archiv, fond Jižní předměstí: Arbesova o.č. 4–6, Průvodní zpráva.

¹⁴⁰ Magistrát města Plzně, Technický úřad MMP - Odbor stavebně správní, stavební archiv, fond Jižní předměstí: Arbesova o.č. 4–6, Průvodní zpráva.

¹⁴¹ Magistrát města Plzně, Technický úřad MMP - Odbor stavebně správní, stavební archiv, fond Jižní předměstí: Arbesova o.č. 4–6, Protokol o kolaudaci stavby, 16. srpna 1950.

keré se nakonec staly jedinou ucelenou výstavní čtvrtí socialistického realismu. Obyvatelé bytových domů v Bezovce byly ve všech směrech odkázáni na občanskou vybavenost v centru města.

6.3.1 Bytové domy T11/50, T11A/52, T13/52 a T20 v Bezovce

První bytové domy postavené v Bezovce v poválečných letech, tvoří řadu pěti objektů typu T11/50. Vznikaly na přelomu roků 1950 a 1951, tedy ve stejné době jako domy T11/50 na Slovanech. Kompozičně však sehrály odlišnou úlohu. Zatímco ve Stromovce sedm domů vytvořilo izolovanou skupinku rozmístěnou kolem centrálního dvora při slovanských kasárnách, v Bezovce domy pokračovali v struktuře plánu z 19. století, kdy v řadě s pravidelnými rozestupy doplňovali jednu stranu lichoběžníkového bloku při dnešní Družstevní ulici.¹⁴²

Protějšší trojúhelníkový blok byl vyplněn stejným způsobem čtyřmi dvojsekcemi typu T13/52 a po jedné dvojsekcí typů T11A/52 a T20. Právě domy typu vytvořily největší obytnou skupinu složenou z deseti objektů uzavírající severní stranu Bezovky.¹⁴³ Jejich struktura už nepokračovala v původním členění, ale vytvářela vlastní urbanistický systém pomocí pravidelného frontového a řadového řazení podél centrální majestátní třídy,¹⁴⁴ která kolmo navázala na hlavní silnici na Klatovy.¹⁴⁵ Jejich architektonické řešení odpovídalo standardu popsanému u objektů na Slovanech, jen barevné řešení bylo jednodušší. Při Klatovské třídě pak stojí nejvýstavnější ze série zdejších domů typu T. Je to dům typu T12/51 postavený v letech 1952 až 1953 v pěti na obou koncích odstupňovaných sekcích. Zvláštní je jeho vnitřní dispozice připomínající uspořádáním místností v bytech domů typu T15. Nejedná se ovšem o

¹⁴² Dříve Schreinerova ulice.

¹⁴³ Magistrát města Plzně, Technický úřad MMP - Odbor stavebně správní, stavební archiv, fond Jižní předměstí: Sukova 5–9, Protokol povolení stavby, 10. června 1954.

¹⁴⁴ Dnešní Sukova ulice.

¹⁴⁵ Dnešní Klatovská třída, dříve třída 1. Máje.

trojtraktové řešení, rozměry domu zůstávají stejné jako u ostatních domů T12. Dům měl jako jeden z mála plochou jednoplášťovou střechu.¹⁴⁶

Další domy typu T11A/52 byly stavěny v řadách dvou až čtyř sekcí podél Schwarzovi ulice na severním okraji Bezovky. Svou kompozicí dodržovaly původní plán vilové čtvrti. V jejich sousedství pak byla v letech 1955 až 1956 postavena škola se zdobením v socialistickém realismu, identická se školou v centru tzv. Trojúhelníku Slovan IV. Vzhledem k jejich rozměrům patřily ve své době k objektům s největší bytovou kapacitou v celé oblasti. Architektonické řešení odpovídalo uvedeným příkladům ze Slovan III. Zdobné provedení fasády bylo horizontálně rozděleno masivní římsou soklu domu sahajícího do výše prvního podlaží a dvojicí říms dělící nejvyšší patro. Vertikálně byl dům členěn kanelováním pásu posledních oken na obou stranách domu od římsy soklu po římsu nejvyššího podlaží. Všechny prvky byly barevně odlišeny v odstínech červené.¹⁴⁷

Zajímavým zdobným prvkem jsou portály dvou domů T13/52 z roku 1953 v Mírové ulici opět včleněných do starší vilové zástavby severozápadního okraje Bezovky. Skládá se z portiku složeného z dvojice sloupů vytvořených z prefabrikovaných betonových skruží nesoucích balkón. Členění domu pomocí říms a soklu z umělého kamene bylo použito i na dalších domech T13 postavených v Plzni. Vznikl zde také konkrétní plán řešení zeleně a parkové úpravy okolí domů. Výstavní objekty v Bezovce byly určeny zaměstnancům ředitelství národního podniku Západočeské uhelné doly.¹⁴⁸

¹⁴⁶ Magistrát města Plzně, Technický úřad MMP - Odbor stavebně správní, stavební archiv, fond Jižní předměstí: Klatovská třída 160, Přílohy 1–7.

¹⁴⁷ Magistrát města Plzně, Technický úřad MMP - Odbor stavebně správní, stavební archiv, fond Jižní předměstí: Schwarzova o.č. 14–16, Povolení ke stavbě, 31. prosince 1953.

¹⁴⁸ Magistrát města Plzně, Technický úřad MMP - Odbor stavebně správní, stavební archiv, fond Jižní předměstí: Mírová o.č. 6–8, Technická zpráva.

6.3.2 Bytové domy řady T0B v Bezovce

V oblasti Bezovky se stavěly bytové domy i v 60. letech, kdy typovou řadu bytových domů T vystřídala řada T0B. Zastavoval se jimi volný prostor na západním okraji Bezovky v dnešních ulicích Brožíkova, Čermákova, Tomanova a Karla Vokáče. Valná většina těchto domů patřila stavebnímu družstvu ZVIL.¹⁴⁹ První řada objektů postavených na typovém podkladu T0B zde vyrostla během roků 1964 až 1965. Nosný systém a dispozice objektů odpovídá domům T03B, ale z hlediska stavebního materiálu a rozměrů traktů jsou to objekty atypické. Materiál nosných zdí je složen z cihel. Prefabrikované jsou horizontální profily, schodiště a obvodové překlady oken a dveří. Jednoduchý hranolový tvar budovy odlišuje od starší bytové zástavby stylově spadající do období socialistického realismu.¹⁵⁰

V Schwarzově ulici spolu vytváří bytové domy z 50. a 60. let jeden kompaktní celek kolem areálu školy. Skupině dominuje osmipodlažní nepravidelně řazená trojsekce bytového domu na konci ulice Karla Vokáče odvozená od typu T06B. Byla realizována na přelomu 60. a 70. let. Domy v Brožíkově a Čermákově ulici vytvářejí izolovaný uliční prostor nezávislý na okolních objektech. Za pásem těchto domů ještě dále na západ vyrostli tři samostatné bodové bytové domy T06B o jedné osmipatrové sekci.¹⁵¹ Stejný typ domu uzavírá severní skupinu bytových domů v lomené osmipodlažní trojsekcí zakončené interním pavilónem domovní vybavenosti.¹⁵²

¹⁴⁹ ZVIL znamená Závody Vladimira Iljiče Lenina, jak se v 50. a na začátku 60. let nazýval podnik Škoda.

¹⁵⁰ Magistrát města Plzně, Technický úřad MMP - Odbor stavebně správní, stavební archiv, fond Jižní předměstí: Brožíkova o.č. 3–7, Technická zpráva.

¹⁵¹ Magistrát města Plzně, Technický úřad MMP - Odbor stavebně správní, stavební archiv, fond Jižní předměstí: Čermákova o.č. 56, Průvodní a technická zpráva.

¹⁵² Magistrát města Plzně, Technický úřad MMP - Odbor stavebně správní, stavební archiv, fond Jižní předměstí: Boetingerova o.č. 6–8, Technická zpráva.

6.4 Obytný soubor Bory

Na jižním výběžku sektoru, v zátočině řeky Radbuzy se původně rozkládala nezastavěná travnatá terasa využívaná jako park. Celá jeho vnitřní plocha s přilehlým provizorním areálem vojenských objektů se stala územím vybraným pro výstavbu soustředěného sídlištního celku. Vnější spádová strana kaskády zůstala parkem až do dnešních dnů. Tak byl založen první obytný soubor v Plzni nerozdělený do několika časových fází jako na Slovanech nebo do více územních celků jako na Doubravce. Byl to také první obytný soubor, ke kterému musela být kompletně vybudována dopravní i technická infrastruktura. Soubor byl od staré městské zástavby Jižního předměstí oddělen Baarovou ulicí. Jeho vnější obvod vedle parku vyplňoval sportovní areál Slavie.

Realizace sídliště proběhla v letech 1965 až 1972 podle plánů V. Belšána, A. Kurela a J. Kasla. V 35 jeho objektech je soustředěno více než 3000 bytových jednotek.¹⁵³ Základním stavebním kamenem souboru jsou bytové sekce typu T06B používané i při realizaci souborů na Doubravce a na Skvrňanech. Jejich architektonické řešení bylo navrženo pro rychlou a levnou hromadnou výstavbu. Proudový systém je jasně patrný v urbanistické koncepci bytových domů na Borech. Jsou zde zastoupeny jak dlouhé řady o čtyřech až šesti sekcích tak pravidelné fronty dvojsekcí. Vertikální dominantou souboru je série šesti bodových věžových domů typu PS69 rozmístěných po jeho jihovýchodním okraji na hranici s parkem. Centrálním bodem souboru se stal atriový dům kapacitního nákupního střediska zvaného Luna. Tři školy a tři mateřské školy vyplňovaly svými pavilóny vnitřní prostory bytové zástavby.¹⁵⁴

¹⁵³ SÝKORA, M.: 1985. *Plzeň 1945-1985 : 40 let socialistické výstavby města*. Plzeň: Útvar hlavního architekta města, s. 16.

¹⁵⁴ SÝKORA, M., SUDA, S.: 1974. *Tvořivá léta : profil architektonické a projektové tvorby Stavoprojektu Plzeň 1948-1973*. Plzeň: Stavoprojekt, s. 33.

6.4.1 Bytové domy PS69 na Borech

Plzeňský Stavoprojekt se pustil do vytváření krajských variant sekcí T06B už roku 1964, tedy nedlouho po té, co byl zpracován jeho úplný typový podklad Stavoprojektem v Brně. Podnětem bylo opět hledání krajské materiálové varianty, která by co nejlaciněji pokryla požadavky stanovených norem. Ovšem změny v materiálu, vedly i ke změnám z nich vyrobených prefabrikovaných dílců. Plzeňské budovy PS69 sice dodržují standardy základních rozměrů budovy, její vnitřní dispozice se však změnila. „*V krajské materiálové variantě byl položen důraz zejména na kuchyni s jídelním koutem a možností optimální diferenciací pokojů té které kategorie.*“¹⁵⁵ Možnost více variant dělení pokojů mezi jednotlivé byty i jejich systém skladby zohledňující nové materiály a techniky zvukové izolace mezi byty i tepelné izolace na povrchu budovy hrály klíčovou úlohu v konečné podobě návrhu PS69. Vedle ekonomických hledisek začaly hrát důležitou úlohu v konečné podobě budovy především její vnitřní uspořádání. Hledaly se nové možnosti zvýšení komfortu bytů, tak aby už konečně byly splněny požadavky usnesení PB ÚV KSČ ze září roku 1960 „*O zvýšení standardu bydlení*“. Ovšem prvořadá byla stále kvantita, odvolávající se na v tomto směru protichůdné usnesení ÚV KSČ z března roku 1959 „*O vyřešení bytového problému v ČSSR*“. Estetické požadavky na architektonické provedení těchto domů vlastně neexistovaly. Problematika vnějšího působení objektu byla natolik marginální v porovnání s vyjmenovanými problémy, že se vnější provedení budovy automaticky odvozovalo od vnitřního uspořádání a materiálových možností. Konstrukční systém těchto objektů byl panelový vertikálně montovaný z celostěnných kompletovaných dílců. Ty dosáhly ještě větších rozměrů než jejich předchůdci. Krajský typ bytových domů PS69 sloužil ke stavbě plzeňských obytných souborů až do roku 1990.¹⁵⁶

¹⁵⁵ Magistrát města Plzně, Technický úřad MMP - Odbor stavebně správní, stavební archiv, fond Jižní předměstí: Heyrovského o.č. 2–12, Úplný typový podklad bytových domů, s. A3.

¹⁵⁶ Magistrát města Plzně, Technický úřad MMP - Odbor stavebně správní, stavební archiv, fond Jižní předměstí: Heyrovského o.č. 2–12, Úplný typový podklad bytových domů.

V obytném souboru Bory byla použita pouze věžová varianta PS69 složená z jediné čtrnáctipodlažní sekce série G vybavené dvěma osobními výtahy se specifickým hexagonálním půdorysem. Autory plánu této varianty domu jsou architekti P. Hrubec a B. Skalník.¹⁵⁷

¹⁵⁷ SUDA, S.: 1974. *25 let KPO Stavoprojekt - Tvořivá léta*. Plzeň: Stráž, s. 9.

7 SKVRŇANY

7.1 Geografická a historická východiska výstavby

Na severozápadním okraji sektoru Jižní předměstí na rozvodí řeky Mže a Vejprnického potoka leží část městského obvodu Plzeň 3 – Bory zvaná Skvrňany. Rozvodí tvoří lehce zvlněná úzká říční lavice.

Původní ves Skvrňany stála na staré cestě z Plzně do Stříbra táhnoucí se podél Vejprnického potoka. V jejím sousedství byl vybudován obří areál Škodových závodů, který obec propojil s Plzní. Oficiálně se staly Skvrňany částí města až roku 1924, tedy během budování tzv. Velké Plzně. Díky přímému sousedství s průmyslovým gigantem byla původní vesnická zástavba zničena během spojeneckých náletů v letech 1943 až 1945. Jediným jejím pozůstatkem je škola z roku 1897. Za centrem původní obce mezi Vejprnickým potokem a silnicí na Stříbro, dnešní Vejprnickou ulicí, byl už v meziválečném období založen úzký pás rodinných domků. Ten byl v poválečných letech dále rozšiřován. Druhá, ale menší skupinka domů stejného historického a urbanistického charakteru leží v úzkém pásu mezi Křimickou ulicí a železniční tratí. Oba tyto celky byly na přelomu 60. a 70. let propojeny obytným souborem zvaným Skvrňany.¹⁵⁸

7.2 Obytný soubor Skvrňany

Obytný soubor Skvrňany se rozkládá na trojúhelníkové ploše mezi Vejprnickou a Křimickou ulicí. Západní hranici tvořilo území důlních zájmů v závěru nýřanské uhelné pánve. Realizováno bylo v letech 1968 až 1973 podle plánů V. Štrunce a M. Hrubce.¹⁵⁹ Jeho koncepce odpovídá izolovanému ucelenému sídlišti nezávislému na jiné okolní zástavbě, která se zejména v 70. letech

¹⁵⁸ KUČA, K.: 2002. *Města a městečka v Čechách, na Moravě a ve Slezsku. V. díl, Par-Pra*. Praha: Libri, s. 260.

¹⁵⁹ SÝKORA, M., SUDA, S.: 1974. *Tvořivá léta : profil architektonické a projektové tvorby Stavoprojektu Plzeň 1948-1973*. Plzeň: Stavoprojekt, s. 34.

stavěla po celém Československu. Byl od začátku komponován jako samostatný celek, jakési město ve městě s dostačující občanskou vybaveností, dopravním řešením pro zaměstnance okolních podniků, atd. Urbanistické a architektonické řešení bylo odvozeno od obytného souboru Bory, jehož výstavba se z velké části překrývá s výstavbou na Skvrňanech.¹⁶⁰

Soubor je rozdělen do dvou částí železniční tratí a areálem učiliště, internátu a sportoviště Škoda z 50. a 60. let. Menší soubor Skvrňany I. Východ rozkládající se blíže k městu obsahoval 1100 bytů v 15 objektech. Leží přímo v oblasti původního jádra vesnice. Několik po válce obnovených statkářských stavení bylo zničeno poměrně rozsáhlou asanací. V západní části souboru byla soustředěna hlavní část bytové výstavby řešené proudovou metodou v pravidelných řadách a frontech deset domů typu T06B s krajskou úpravou vnitřní dispozice typu PS69. Ve východní části, blíže k centru města stojí tři desetipodlažní bytové domy typu PS69/2 s inovativním pročleněním štítových stěn a symetrickým hlubokým rizalitem podél celé výšky budovy. Mezi oběma částmi byl postaven jeden osamocený čtrnáctipodlažní věžový dům PS69 s hexagonálním půdorysem známý už ze souboru na Borech,¹⁶¹ pavilónové nákupní centrum souboru nazvané Apollo a výše uvedená pseudobarokní škola z konce 19. století se stala součástí školního areálu jinak standardně doplněného sérií pavilónů.

Severní ohraničení této části souboru tvořily dva atypické objekty navržené architektem J. Skopcem z pražského Projektového a inženýrského podniku SSM střediska 100, autorem atypických domů na Petříně v oblasti Východního předměstí. Domy obsahovaly dohromady 32 čtyř, tří a jednopokojových bytů. V přízemí byly umístěny garáže a standardní domovní vybavenost. Členitost fasády domu je odrazem vnitřní dispozice. Nástupy do bytů jsou vedeny z obou podest schodiště, neboť jeden byt je umístěn vždy o polovinu výšky

¹⁶⁰ GLOSER, H. a kol.: 1973. *Charakteristiky urbanistických obvodů - Plzeň*. Plzeň: Urbanistické středisko města Plzně, s. 56–63.

¹⁶¹ Magistrát města Plzně, Technický úřad MMP - Odbor stavebně správní, stavební archiv, fond Jižní předměstí: Vejprnická o.č. 8, Technická zpráva.

podlaží výše než byty zbývající. Domy z cihlového zdiva jsou zastřeny plochou střechou.¹⁶²

Druhá rozsáhlejší část souboru Skvrňany II. Západ byla určena pro 4000 bytových jednotek. Stěžejní část proudové výstavby byla soustředěna do 29 bytových domů. Šest bytových domů T06B s vnitřní dispozicí PS69 o čtyřech sekcích s kaskádovitým osmi až desetipodlažním členěním a jedenáct osmipodlažních bytových domů PS69/2 s asymetrickými sekcemi tvoří pravidelnou osnovu s dvory určenými pro objekty občanské a domovní vybavenosti. Jejich horizontální siluetu rozbíjí vertikální dominanty celého souboru bytové domy o jedné speciální čtrnáctipodlažní věžové sekci typu PS69/2 s polygonálním půdorysem označované písmenem G. Jednu skupinu tvoří tři tyto domy rozmístěné v řadě při dnešní Lábkově ulici¹⁶³ na východním okraji souboru. Druhá skupina složená z dvojice věžových domů se nachází ve středu souboru za atriiovým centrem občanské vybavenosti zvaným Šárka. Jako výplně zbývajících prostoru posloužily desetipodlažní dvousekce bytových domů PS69/2.

Členitou jihozápadní oblast souboru měly tvořit menší cihlové bodové domy s půdorysem ve tvaru kříže vyzkoušené už na Doubravce v obytném souboru F3. Typ byl pro jeho plánovanou budoucnost pojmenován S4-Skvrňany, ale nakonec na Skvrňanech ani jeden realizován nebyl. Kaskádovitou oblast byla nakonec zastavěna atypickými domy vycházejícími z typových podkladů T02B v polovině 70. let vytvářející specifický komplex bez občanské vybavenosti naprosto odlišný od centrální části Skvrňan. Družstevní série nepravidelně řazených sekcí s veškerou domovní vybaveností ukrytou v podzemním a prvním nadzemním podlaží se držela ve všech případech pětioschodové výšky. Výtahem zde byly vybaveny jen některé domy. Vedle nepravidelného řazení a kaskádovitého terénu soubor oživovalo i architektonické provedení

¹⁶² Magistrát města Plzně, Technický úřad MMP - Odbor stavebně správní, stavební archiv, fond Jižní předměstí: Na Okraji o.č. 20–22, Souhrn a technická zpráva.

¹⁶³ Dříve Vyhlasova ulice.

rozbíjející pravidelné hranolové moduly pomocí předsazené centrální části s lodžemi.

8 SEVERNÍ PŘEDMĚSTÍ

8.1 Geografická a historická východiska výstavby

Městský sektor Severní předměstí se překrývá s dnešním městským obvodem Plzeň 1 – Lochotín.¹⁶⁴ Rozkládá se na jihovýchodním svahu masivu vrcholů Sytná, Sylván a táhlého ostrožního hřbetu Mikulovka, na levém břehu řeky Mže. Terén zde pozvolně stoupá v kaskádách až do rovinné krajiny v okolí Bolevce. Terén svahů v této severovýchodní pasáži území obvodu vytváří konfiguraci přírodního amfiteátru, jehož úpatím jsou břehy Velkého Boleveckého rybníka.¹⁶⁵

Město se od počátku 19. století rozpínalo také severním směrem. Původně se tato městská část nazývala Saské předměstí. V centru sektoru ležely vesnice Lochotín a Bolevec a na jeho západním okraji samota zvaná Vinice. Na východním okraji leží díky exponovanému terénu dodnes izolovaná obec Bílá Hora. Oblast v okolí Lochotína se stala po objevení tzv. Lochotínského zřídla malou lázeňskou destinací. Vznikl zde rozsáhlý městský park se sérií empírových a historizujících objektů. Na konci 19. stoletím na něj navázala rozsáhlá vilová čtvrť doplněná dalšími objekty především v meziválečných letech. V 70. letech 19. století byla v oblasti přiléhající ze severu k Lochotínu postavena první plzeňská dělnická kolonie Na Jánské složená z třech pravidelných řad čítajících dohromady 46 přízemních domků. Ještě výše ve svahu byla během 2. světové války postavena druhá dělnická kolonie zvaná Berlín pro německé dělníky pracující ve Škodových závodech.

Do řídké zastavěné oblasti zasahovala městská zástavba držící se konceptu lineárního města jen sporadicky v několika blocích činžovních domů držících se podél řeky. Několik segmentů staré venkovské zástavby bylo dále doplněno

¹⁶⁴ CHOCHOLE, E.: 1995. Urbanistická a funkční struktura města plzně a jeho postavení v regionu. *Územní plánování a urbanismus*. Ročník XII/1, s. 6.

¹⁶⁵ GLOSER, H. a kol.: 1973. *Charakteristiky urbanistických obvodů - Plzeň*. Plzeň: Urbanistické středisko města Plzně, s. 5–21.

vilovým zahradním městečkem a dvěma menšími pravidelně uspořádanými bytovými sektory kolonií. Většina rozsáhlého území byla nezastavěná. Od začátku 20. století se s ní počítalo jako s rezervoárem pro budoucí bytovou zástavbu. První skupina bytových domů zde byla vybudována na konci šedesátých let a to v ulici Pod Záhorskem. Během 70. a 80. let, kdy zde byla zřízena soustava obytných souborů Lochotín, Bolevec, Košutka a Vinice obsahující v každém z nich přes 5000 bytových jednotek, došlo k téměř dokonalému zastavění celého sektoru.

8.2 Skupina bytových domů Pod Záhorskem

První vícepodlažní bytové domy na Severním předměstí byly postaveny na konci ulice Pod Záhorskem navazující na zástavbu rodinných domků a dvojdomků. Úzká a dlouhá plocha kaskády předurčovala rozložení skupiny do dvou řad po každé straně ulice.

Skupina využívala již existující technickou vybavenost území. Postavena byla svépomocnou formou v letech 1967 až 1970 na podkladě závazného zastavovacího plánu a jednotného typu domů krajské varianty T02B upraveného podle potřeb stavebního družstva. Jedná se o typ domu stavěný v následujících letech v jihozápadní oblasti obytného souboru na Skvrňanech. Sekce těchto pětipodlažních domů nebyla vybavena výtahem. Přízemí bylo kromě vchodové části využito jako garáže a prostory základní domovní vybavenosti. Dům má specifickou modulaci díky předsazeným pásům lodžii v průčelí. Pod Záhorskem byly postaveny dva bodové domy, tři dvousekce a dvě trojsekce tohoto typu. Autory plánu byly architekti Z. Tichý a M. Pixa.¹⁶⁶

¹⁶⁶ SÝKORA, M., SUDA, S.: 1974. *Tvořivá léta : profil architektonické a projektové tvorby Stavoprojektu Plzeň 1948-1973*. Plzeň: Stavoprojekt, s. 35.

8.3 Obytný soubor Lochotín

První segmenty plánu rozsáhlé bytové výstavby v oblasti mezi Lochotínem a Bolevcem vznikly už v polovině 60. let. Plzeňský Stavoprojekt zde chtěl vytvořit specifický obytný soubor využívající rozsáhlého kaskádovitého prostoru. Sídliště se mělo vyvarovat monotónní struktuře fádnic objektů v pravidelných řadách a frontech a mělo se stát plnohodnotnou součástí původní vilové oblasti. Dokonce byl Městským národním výborem vypracován velmi obsáhlý dotazník, určený potencionálnímu obyvatelstvu, tedy členům bytových družstev, a vybraná data byla zpracovávána pomocí počítačové techniky. Uvažovalo se například o terasovém architektonickém provedení domů podobném atypickým domům na slovanském Petříně. Velkorysé vize architektů však nebyly v souladu s hospodářskými výdaji stanoveného plánu, ale často ani s technickými a materiálovými možnostmi. Lochotín měl navíc poskytnout v co nejkratší době další tisíce bytových jednotek.¹⁶⁷

Nakonec byla první část několikrát odloženého projektu někdy nazývaného Severní město realizována až v letech 1975 až 1980 podle plánů architektů M. Sýkory a Z. Tichého. Bylo v ní soustředěno 5500 bytových jednotek v 27 vysokopodlažních domech inovovaného krajského typu PS69/2 a v několika desítkách menších bodových objektů krajské varianty typu T02B už vyzkoušené na Skvrňanech a Pod Záhorskem.¹⁶⁸ Soustředěná výstavba řešená proudovou metodou měla přesně opačné důsledky, než jaké byly původní záměry architektů v 60. letech. Nepřehlednost vyplývající z monotónnosti bytové zástavby nedodržující v klíčových úsecích vzhledem ke své výšce dostatečné odstupy přispěla k prohloubení všech veřejností kritizovaných aspektů vnější podoby sídlišť. Navíc vedla i k částečné asanaci několika desítek objektů původní zástavby.

¹⁶⁷ BERANOVÁ, S.: 2004. *Od starého Bolevce k městskému obvodu Plzeň 1*. Plzeň: Sdružení boleveckých rodáků.

¹⁶⁸ SÝKORA, M.: 1985. *Plzeň 1945-1985 : 40 let socialistické výstavby města*. Plzeň: Útvar hlavního architekta města, s. 20.

Urbanistické řešení kosodélníkového území vymezeného dnešní Karlovarskou a navazující Gerskou, Lidickou a Studentskou ulicí a alejí Svobody¹⁶⁹ vedlo k několikanásobnému zahrazení vnitřního prostoru souboru osmipodlažními řadami sekcí typu PS69/2. Pro oživení byla použita speciální varianta těchto sekcí zvaná kvůli jejímu vertikálnímu členění Pila. Ovšem její ekonomická a stavební náročnost, zejména díky většímu podílu dražších izolovaných štítových stěn, znemožnila její využití v dalších obytných souborech Severního města. Sekce PS69/2-Pila rafinovaně propojovala další klasické řadové sekce v místech přizpůsobujících se směru hlavních tříd. V některých místech byla použita jen pro rozbití monotónnosti řazení. Vertikální dominantou souboru je skupina čtyř domů o dvou protilehlých jedenáctipodlažních sekcích PS69/2.

Klidový areál ukrytý vně souboru tvoří série školních pavilónových areálů s přiléhajícími sportovišti, čtyřpodlažní nepravidelně uspořádané bodové domy T02B, pavilóny domovní vybavenosti, ale i část původní vilové zástavby. Soubor obsahoval také řadu pavilónových objektů občanské vybavenosti včetně atriového nákupního střediska Atom a kina Mír při Lidické ulici. Na druhé straně souboru stojí druhé středisko občanské vybavenosti, opět v atriovém provedení, zvané Družba.¹⁷⁰

8.4 Obytný soubor Bolevec

Druhý obytný soubor na Severním předměstí navázal na výstavbu na Lochotíně na jeho severní straně. Pojmenován byl podle původní vesnice, kterou kompletně zastavěl. Sídliště bylo postaveno v letech 1974 až 1982 podle plánu architektů J. Gloserové a O. Dufka.¹⁷¹

¹⁶⁹ Dříve Karlovarská třída, Lidická třída, třída Lidových milicí a Sverdlovská třída

¹⁷⁰ BERANOVÁ, S.: 2004. *Od starého Bolevce k městskému obvodu Plzeň 1*. Plzeň: Sdružení boleveckých rodáků.

¹⁷¹ SÝKORA, M.: 1985. *Plzeň 1945-1985 : 40 let socialistické výstavby města*. Plzeň: Útvar hlavního architekta města. Tachovská o.č. 7–9, Technická zpráva

Jeho území je vymezeno dnešní Gerskou, Plaskou a Studentskou ulicí a jižním okrajem boleveckých lesů. Jeho urbanistické pojetí nebylo nijak výjimečné. Snažilo se co nejefektivněji vyplnit prostory v okolí zachovalé návsi původního Bolevce a druhé jeho zachovalé části na křižovatce Hořejší a Jesenické ulice. Ostatní objekty byly asanovány. Jako součást sídliště byla vytvořena nová pravidelná síť komunikací dále dělící celé jeho území do čtyř čtvercových polí. Ve středu těchto sektorů souboru byly tradičně rozmístěny pavilónové školní budovy

Architektonické provedení se od Lochotína lišilo jen minimálně. Klíčovým stavebním prvkem byly opět osmipodlažní sekce typu PS69/2. Vertikální dominanty složené z dvojic těchto sekcí tvořily dvě čtyřčlenné skupiny na jižním a východním okraji souboru. Specifická sekce Pila zde byla použita jen jednou. Pro boleveckou část severního města je kromě historické návsi v jejím středu charakteristické dlouhé řazení sekcí v jedné rovině. Na tomto sídlišti byla také poprvé uplatněna barevnost objektů. Na žádost hlavní projektantky J. Gloserové se podařilo přimět výrobce v panelárnách obarvit betonovou masu alespoň na meziokenních pilířích. Dalším barevným segmentem se staly vylehčené lodžiové panely s dřevěným obkladem barvené až během stavby.¹⁷²

8.5 Obytný soubor Košutka

Košutka je třetím obytným souborem postaveným na Severním předměstí. Oproti svým předchůdcům se zde nemusely řešit problémy s asanací původní zástavby. Sídliště totiž vyrostlo na dosud nezastavěném území mezi Gerskou a Studentskou ulicí. Západní a severní hranici tvořily bolevecké lesy na úpatí hory Krkavec.

¹⁷² SÝKORA, M.: 1985. Plzeň 1945-1985 : 40 let socialistické výstavby města. Plzeň: Útvar hlavního architekta města.

Celý projekt vedený architektem Z. Tichým byl realizován mezi roky 1982 až 1988. Urbanistické ani architektonické záměry se nijak zvlášť nelišily od plánů zástavby na Lochotíně nebo na Bolevci. Území bylo rozděleno na čtyři stejné části a na nich byla postavena identická bytová zástavba složená pouze ze sekcí PS69/2. K prolomení absolutní monotónnosti typizovaných objektů posloužila nová rohová sekce s úhlem 120 stupňů, umožňující propojovat dvě řady k sobě kolmo stojících řadových sekcí. Půdorysy dlouhých osmipodlažních domů zde tvoří rozsáhlé obdélníkové útvary kompletně obklopující dvory s pavilóny školních areálů. Na západě je soubor ukončen frontem čtyř domů PS69/2 po třech sekcích.

8.6 Obytný soubor Vinice

Ani poslední soubor Severního předměstí Vinice není v urbanistickém nebo architektonickém provedení inovativní. Jeho první etapa byla v letech 1988 až 1990 podle plánu architektů M. Sýkory, K. Saláta a V. Kučery. Další plánované části už po pádu komunistického režimu realizovány nebyly.¹⁷³

Soubor Vinice byl postaven na dosud téměř nezastavěném místě. Jediný objekt, který musel podlehnout budoucím bytovým domům, byl statek z meziválečných let.¹⁷⁴ Izolovaná poloha nad exponovaným svahem starého lochotínského parku proměněného v roce 1963 na zoologickou zahradu vytvořila specifické pro realizaci tak rozsáhlého projektu. Nejprve bylo nutné sem přivést technickou a dopravní infrastrukturu a vytvořit ucelenou síť. Následně zde vyrostly domy PS69/2 známe z ostatních souborů severního předměstí, ale tentokrát stavěné i v dvanáctipatrovém provedení řadové sekce. Celková kompozice vedla opět k semknutí objektů v nepravidelných útvarech kolem těsných dvorů. V souboru byly postaveny dva poslední školní

¹⁷³ SÝKORA, M.: 1985. *Plzeň 1945-1985 : 40 let socialistické výstavby města*. Plzeň: Útvar hlavního architekta města.

¹⁷⁴ GLOSER, H. a kol.: 1973. *Charakteristiky urbanistických obvodů - Plzeň*. Plzeň: Urbanistické středisko města Plzně, s. 19.

pavilónové areály. Ve středu je menší pavilón občanské vybavenosti. Soubor je jako nedokončený závislý na vybavenosti v okolních částech města.

9 ZÁVĚR

Budování soustavy plzeňských obytných souborů trvalo téměř nepřetržitě po celé období mezi roky 1950 až 1990. Tvořilo hlavní podíl tehdejší realizované městské výstavby. Jednotlivé soubory vznikaly postupně pod vlivem různých geografických a historických podmínek, několika odlišných urbanistických a architektonických principů a různých přístupů jejich autorů. Prvořadým hybatelem jejich výsledné podoby byla však v první řadě centrálně stanovená typizace a lokální podoba prefabrikace. Jak se měnily směrnice stanovené centrálním Studijním a typizačním ústavem v Praze, tak se měnila i architektura obytných souborů v jednotlivých městech, včetně Plzně.

V prvních letech po 2. světové válce byla výstavba soustředěna především na obnovu poničených objektů a následně na stavbu průmyslových objektů. V bytové sféře vzniklo jen nepatrné množství bytových domů.

Nejstarším sídlištěm, jehož výstavba byla zahájena v letech 1950 až 1951, jsou Slovany. Rozkládá se v centrální části Východního předměstí obklopené starší obytnou zástavbou. Vznikalo v pěti časových fázích na pěti jasně vymezených prostorech. Jeho deset let trvající výstavba realizovaná podle několika odlišných plánů vedla k různým podobám jak urbanistického řešení jednotlivých částí, tak architektonického provedení objektů. Zatímco Slovany I. až III. dodržují tradicionalistické pojetí socialistického realismu, Slovany IV. a V. přinášejí znovuobjevené funkcionalistické a konstruktivistické principy. První model distancující se od neschváleného směrného plánu z roku 1952 navazuje na lineární koncepci starší části města, kdežto druhý model vytváří nové rozvolněné struktury mohutných budov čistých kubických tvarů.

Tento urbanistický a architektonický přístup je následně používán i u všech ostatních bytových souborů. V první řadě na Doubravce budované v letech 1962 až 1973. Komplex obytných souborů zde vyplnil prázdná pole starší struktury severovýchodní periferie města. Pravidelné mnohaposchodové bytové domy se stavěly v sousedství starší vilové zástavby. Volnou strukturu

jednotlivých souborů dotváří architektonicky bohatší skupiny obytných domů realizované svépomocnou formou výstavby.

Z Doubravky se v polovině 60. let přesunuly stavební práce na Bory na Jižním předměstí. V zátočině říčního údolí Radbuzy zde na poměrně malé ploše vyrostl obytný soubor se standardizovanou panelovou zástavbou. Na Borech byly postaveny první originální věžové domy PS69 s šestiúhelníkovým půdorysem dotvářející charakteristickou siluetu celého souboru.

V roce 1968 započala výstavba dalšího obytného souboru na Skvrňanech. Trvala osm let a byla rozložena do dvou částí. Byl to první soubor postavený z velké části na dosud nezastavěném území. Urbanistická koncepce i architektonické řešení se od souboru na Borech nijak významně nelišily. Pravidelné řady panelových domů obklopovaly dvě centra občanské vybavenosti ukrytá v atriových domech.

Hlavní část plzeňských obytných souborů se rozkládá na Severním předměstí. Během druhé poloviny 70. a v průběhu 80. let zde vznikl rozsáhlý komplex čtyř na sebe navazujících obytných souborů. Původní plán bytové zástavby z 60. let zde počítal s originální kaskádovitou architekturou a nevšedním urbanistickým pojetím, ovšem stále větší tlak na rychlou a levnou výstavbu opět upřednostnil kvantitu nad kvalitou. V každém z obytných souborů se ovšem jejich projektanti pokoušeli o narušení monotónní a fádní panelové struktury. V obytném souboru Lochotín byla pravidelná řadová zástavba narušena speciálně vytvořeným typem sekce PS69/2 označované pro její vertikální členění jako Pila. Na Bolevci byla v Plzni poprvé použita barevná variace na obkladech fasád. Obytné soubory Košutka a Vinice byly zase složeny z uzavřených útvarů s pomocí speciálně vytvořené rohové sekce PS69/2 oddělujících rušné silniční komunikace od klidových prostorů centrálních částí. Panelový komplex na Severním předměstí patří přes použití těchto inovativních prvků k urbanisticky i architektonicky nejhůře provedeným obytným strukturám v Plzni.

Plzeňská sídliště tvoří originální urbanistické celky v některých případech i s originálním architektonickým projevem. V průběhu desetiletí jejich výstavby postupně klesala kvalitativní úroveň zástavby na úkor kvantity bytových jednotek. Specifičnost urbanistické koncepce plzeňských obytných souborů spočívá především v návaznosti na setrvačnost celkového urbanistického vývoje města. Nejstarší půdorys vrcholně gotické Plzně dodržoval pravidelnou ortogonální síť ulic. Na něj navázala bloková zástavba městských domů 19. a první poloviny 20. století dodržující stejnou pravidelnost kolmic a rovnoběžek. Koncepce obytných souborů z druhé poloviny 20. století ve většině případů směřovala k stejné blokové uzavřenosti s klidovým centrem schovaným za hradbou řadových sekcí. Většinový podíl obytných souborů v obsahu počtu plzeňských bytů z nich činí i přes všechny zásadní nedostatky nezbytnou součást města.

10 BIBLIOGRAFIE

10.1 Seznam použité literatury a pramenů

Primární zdroje

Magistrát města Plzně, Technický úřad MMP - Odbor stavebně správní, stavební archiv, fond Východní předměstí:

Brojova č.p. 1904-1909, Příloha 1: Plán bloku 10

Guldenerova 2335-7 (2338-40), Technická zpráva

Guldenerova 26-30 (2338-40), Technická zpráva

Chválenická 362, Technická zpráva

Jasmínová č.o. 24, Technická zpráva

Jetelová 19-23 Technická zpráva

Krejčíkova č.p. 2036-45, Technická zpráva

Malostranská ulice 45-49, Technická zpráva

Na Průtahu č.o. 27, technická zpráva

Na Průtahu č.o. 29 – objekt F, Povolení udělené vojenskou správou 16. června 1952

Na Průtahu č.o. 29, technická zpráva

Na Průtahu č.p. 371, Rozhodnutí správní komise o přípustnosti stavby, 20. 4. 1961

Nepomucká 12,14, Sídliště Slovany V. – Plzeň, bytové jednotky, objekt č. 5-10, 2030/032 Stavební část

Nepomucká 33, Sídliště Slovany V. – Plzeň, bytové jednotky, objekt č. 16 – 18

Průvodní a technická zpráva, Sídliště Slovany IV. - Blok K 7-10

Slovanská alej 10 Vých. př., Městský úřad v Plzni: Povolení ke stavbě Čís:
R23754, R23775, 14. 9. 1939

Slovanská alej č.o. 10-14, Technická zpráva

Topolová č.o. 14, Dokumentace stávajícího stavu, Technická zpráva

U Školky (projekt č.14) Vedoucí projektant ing. Hucl, Vyjádření ke stavbě

U Školky č.o. 38, technická zpráva

U Školky o.č. 21 – 31, 33 – 37, technická zpráva

U Školky o.č. 38a, Projekt sídliště Slovany – Stromovka (240 b. j.)

Vých. 2092-99, 2292-96, Společná část, Seznam budov

Vých. 2099-2102, Průvodní a technická zpráva

Zahradní 67, 69, Povolení ke stavbě

Zahradní 67, 69, Technická zpráva

Magistrát města Plzně, Technický úřad MMP - Odbor stavebně správní,
stavební archiv, fond Doubravka:

Ke Kukačce o.č. 10–16, Technická zpráva

Masarykova o.č. 83–85, Příloha 1–7

Masarykova ulice o.č. 83–85, technická zpráva

Na Kovárně o.č. 3–9, Technická zpráva

Nad Týncem o.č. 18–20, Technická zpráva

Nad Úslavou o.č. 29–35, Technická zpráva

Pod Lešem o.č. 1–5, Technická zpráva

Pod Vrchem o.č. 39–45, Technická zpráva

Popelnicová o.č. 57–61, Technická zpráva

U Družby o.č. 1, Technická zpráva

Magistrát města Plzně, Technický úřad MMP - Odbor stavebně správní,
stavební archiv, fond Jižní předměstí:

Čermákova o.č. 56, Průvodní a technická zpráva.

Arbesova o.č. 4–6, Průvodní zpráva.

Boetingerova o.č. 6–8, Technická zpráva.

Brožíkova o.č. 3–7, Technická zpráva.

Heyrovského o.č. 2–12, Úplný typový podklad bytových domů, s. A3.

Heyrovského o.č. 2–12, Úplný typový podklad bytových domů.

Klatovská třída 160, Přílohy 1–7.

Mírová o.č. 6–8, Technická zpráva.

Na Okraji o.č. 20–22, Souhrnná a technická zpráva

Schwarzova o.č. 14–16, Povolení ke stavbě, 31. prosince 1953.

Sukova 5–9, Protokol povolení stavby, 10. června 1954.

Vejprnická o.č. 8, Technická zpráva

Magistrát města Plzně, Technický úřad MMP - Odbor stavebně správní,
stavební archiv, fond Severní předměstí:

Tachovská o.č. 7–9, Technická zpráva

Sekundární zdroje

BERANOVÁ, S.: 2004. *Od starého Bolevce k městskému obvodu Plzeň 1*. Plzeň: Sdružení boleveckých rodáků.

GLOSER, H. a kol.: 1973. [Charakteristiky urbanistických obvodů - Plzeň](#). Plzeň: Urbanistické středisko města Plzně.

HALÍK, P., KRATOCHVÍL, P., NOVÝ, O: 1996. *Architektura a město*. Praha: Academia.

HORSKÁ, P., MAUR, E., MUSIL, J.: 2002. *Zrod velkoměsta. Urbanizace českých zemí a Evropa*. Praha: Paseka.

HRŮZA, J.: 2002. *Charty moderního urbanismu*. Praha: Agora.

HRŮZA, J., ZAJÍC J.: 2007. *Vývoj urbanismu, II. Díl*. Praha: Nakladatelství ČVUT.

CHOCHOLE, E.: 1995. Urbanistická a funkční struktura města plzně a jeho postavení v regionu. *Územní plánování a urbanismus*. Ročník XII/1, s. 4 – 10.

KUČA, K.: 2002. *Města a městečka v Čechách, na Moravě a ve Slezsku. V. díl, Par-Pra*. Praha: Libri.

MATUŠKOVÁ A., NOVOTNÁ, M.: 2007. *Geografie města Plzně*. Plzeň: ZČU, Katedra geografie FPE.

MUSIL, J. a kol.: 1985. *Lidé a sídliště*. Praha: Svoboda.

PEKLO, J.: 1995. Historie územních plánů Plzně a jejich porovnání s vývojem a stavem města. *Územní plánování a urbanismus*. Ročník XII/1, s. 24 – 25.

PTÁČNÍK, F.: 2002. *Staré příběhy z plzeňského Petrohradu*. Plzeň: Perseus.

STERNOVÁ, M. a kol.: 2001. *Obnova bytových domov: hromadná bytová výstavba do roku 1970*. Bratislava : Jaga group.

SUDA, S.: 1974. *25 let KPO Stavoprojekt - Tvořivá léta*. Plzeň: Stráž.

SVOBODOVÁ, M.: 1985. *Historický pohled na KPO Stavoprojekt Plzeň*. Plzeň: Vysoká školy strojní a elektrotechnická.

SÝKORA, M.: 1968. *Architektura a výstavba v západních Čechách*. Plzeň : Západočeský krajský národní výbor.

SÝKORA, M.: 1974. *Sídliště Plzeň – Doubravka*. Plzeň: KPO Stavoprojekt.

SÝKORA, M., SUDA, S.: 1974. *Tvořivá léta : profil architektonické a projektové tvorby Stavoprojektu Plzeň 1948-1973*. Plzeň: Stavoprojekt.

SÝKORA, M.: 1985. *Plzeň 1945-1985 : 40 let socialistické výstavby města*. Plzeň: Útvar hlavního architekta města.

STRAKA, J. a kol.: 1998. *Byty a bydlení v Plzni*. Plzeň: Útvar koncepce a rozvoje města Plzně.

ZEMAN, L.: 2008. *Architektura socialistického realismu v Severozápadních Čechách*. Ostrava : Národní památkový ústav, územní odborné pracoviště.

10.2 Seznam internetových zdrojů

Topografické mapy [online] [24. 4. 2013]. Dostupné z:

<http://gis.plzen.eu/staremapy/>,

11 RESUMÉ

Residential areas became the key elements of the urbanistic conception of majority of the town and cities across whole Europe. The central stimulus for their building was several-decades-lasting lack of apartments. Their final form was shaped by many factors ranging from economic and material conditions of the particular places, problem solving at that time to politic climate of the region. Residential areas in Pilsen are on one side a great demonstration of the development of the residential areas within Czechoslovakia and on the other side a unique urbanistic and architectonic expression of the architects coming from the Western part of the Czech Republic from the given period of time.

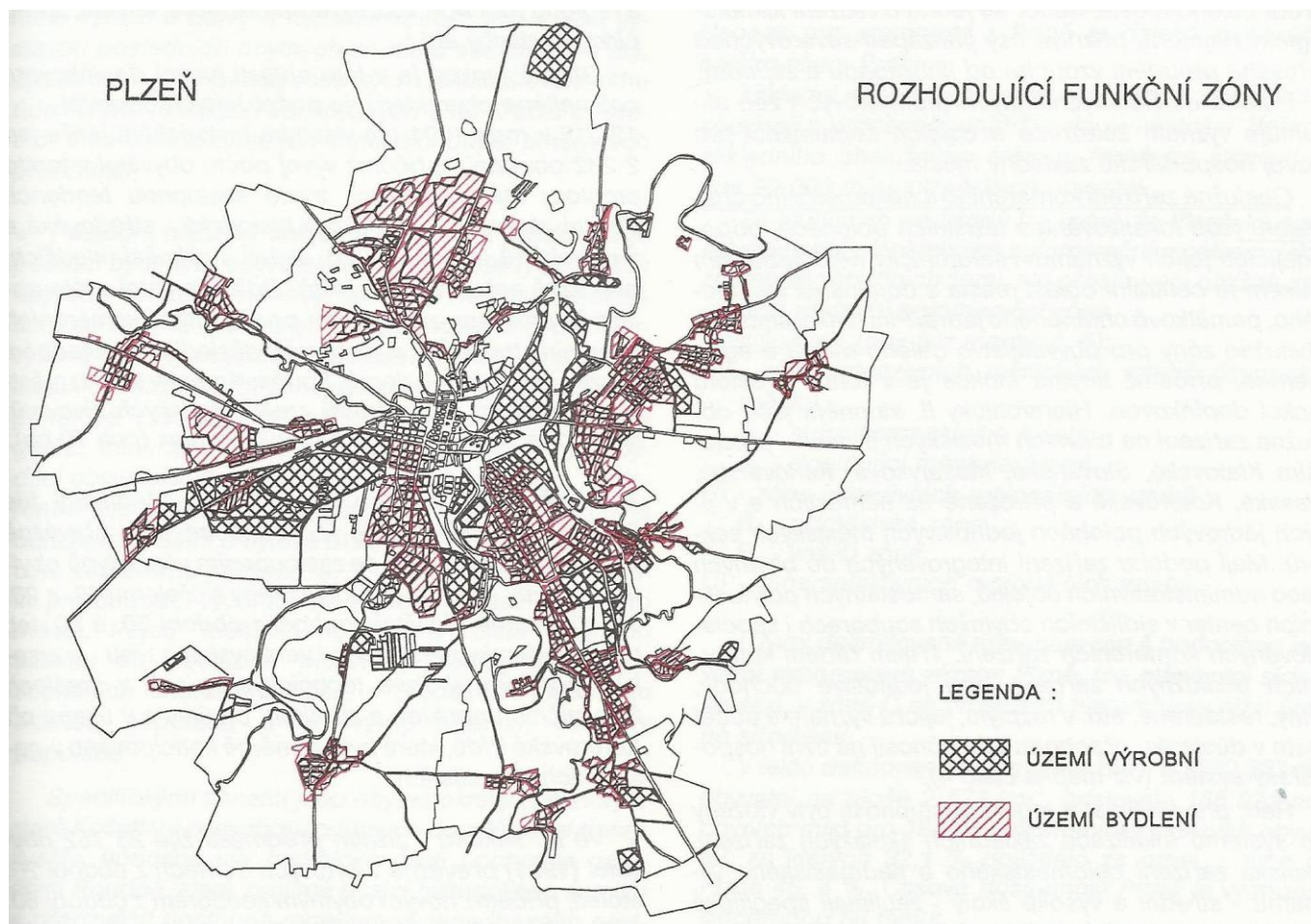
Although Czechoslovakia was one of the Central European centers of the functionalistic architecture, the functionalistic town model characterized by “Athenska Charta” started to appear in this area with beginning of the 60ties. After the WW2, Europe is however divided into Eastern and Western part not only on the political level. USSR became a pioneer in all the areas of life including architecture. Functionalism representing bourgeois is therefore replaced by historic socialistic realism in the 50ties. Although the era of the housing estates had ended during 60ties in the West, it climaxed in the Eastern Europe including Czechoslovakia in the 70ties. That is demonstrated by development of huge complexes of block of flats.

My work analyses in detail the structure of the residential areas of the town Pilsen, which is surrounded as many other Czech and Slovak towns by a ring composed of mono-functional urbanistic complexes coming from 50ties up to 80ties. The local residential areas create very polymorphous ecosystems from urbanistic and architectonic point of view. The oldest of these, called Slovany, was built as a representative quarter of socialistic realism between 1950 and 1963. The second area built in the spirit of neofunctionalism is called Doubravka and was raised between years 1962 to 1968. The described

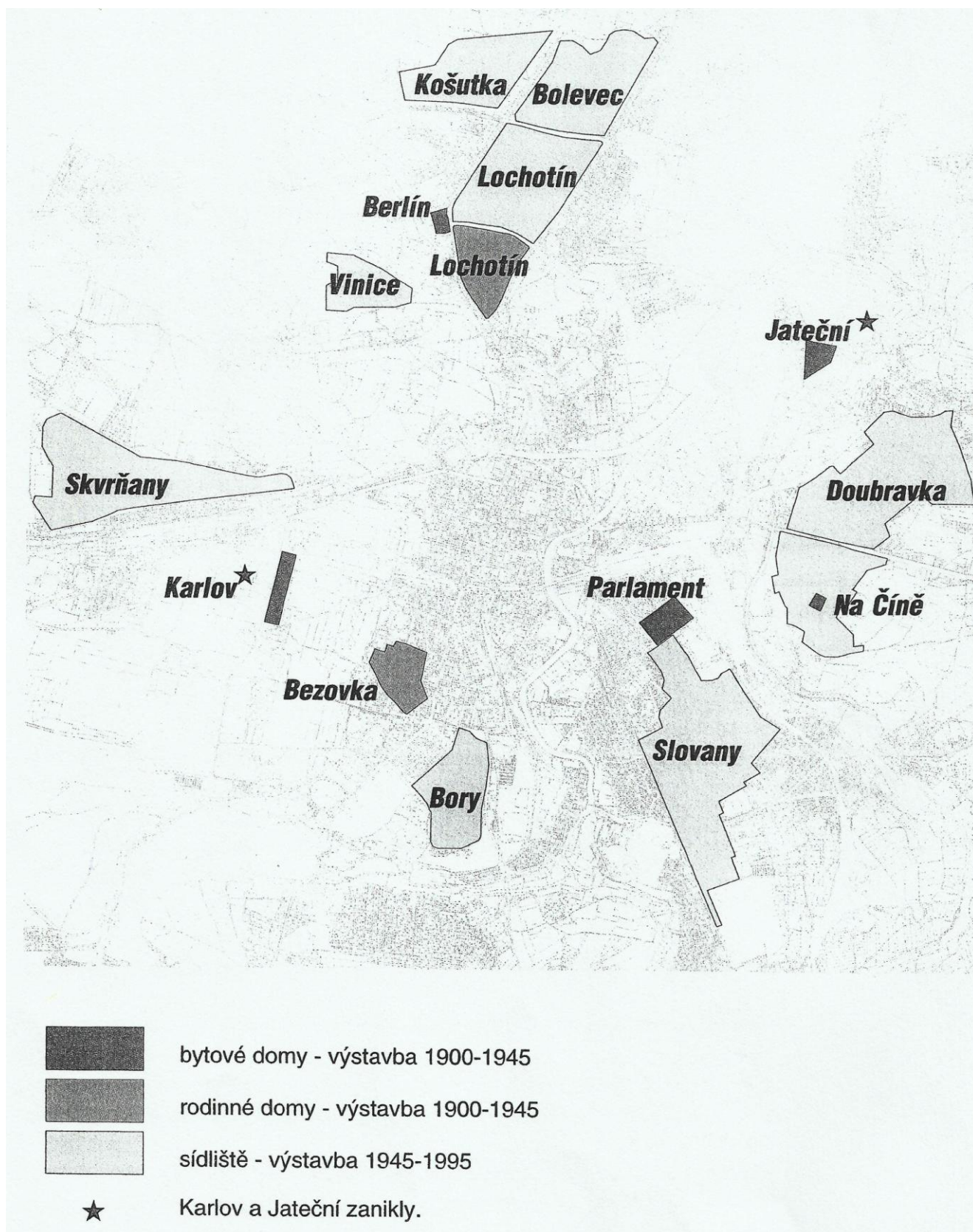
urbanistic model was taken over while developing other areas such as Bory, Skvrnany, and the group of areas on suburb of Pilsen called Severni predmesti. Architecture style of that time characterized by deeper unification tended to even intensified simplification of buildings features. The simplification in this field was practiced with aim of building even more massive residential areas more economically and quicker.

12 PŘÍLOHY

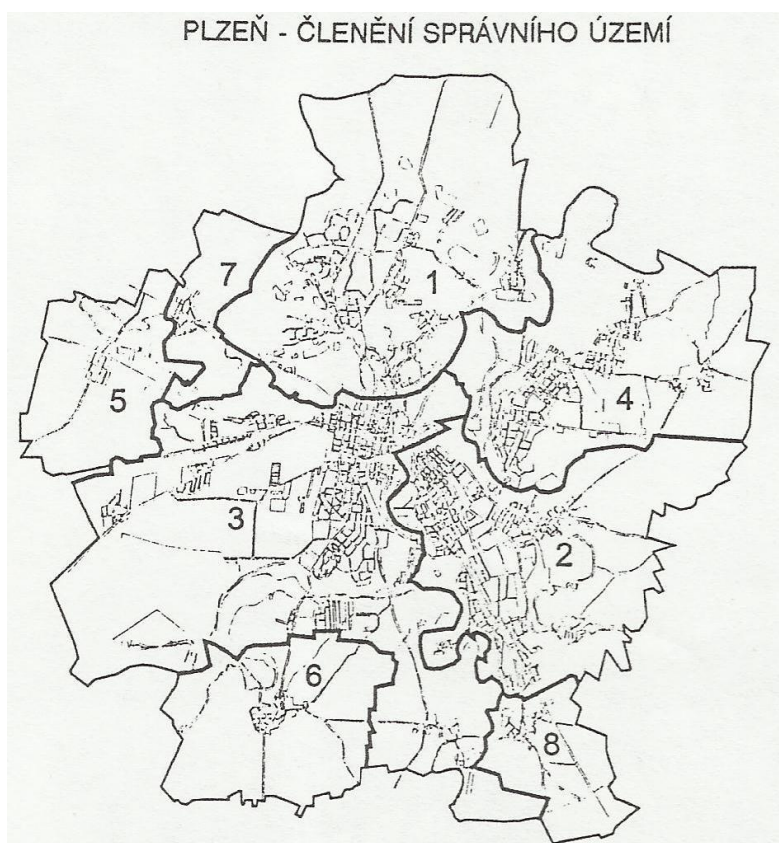
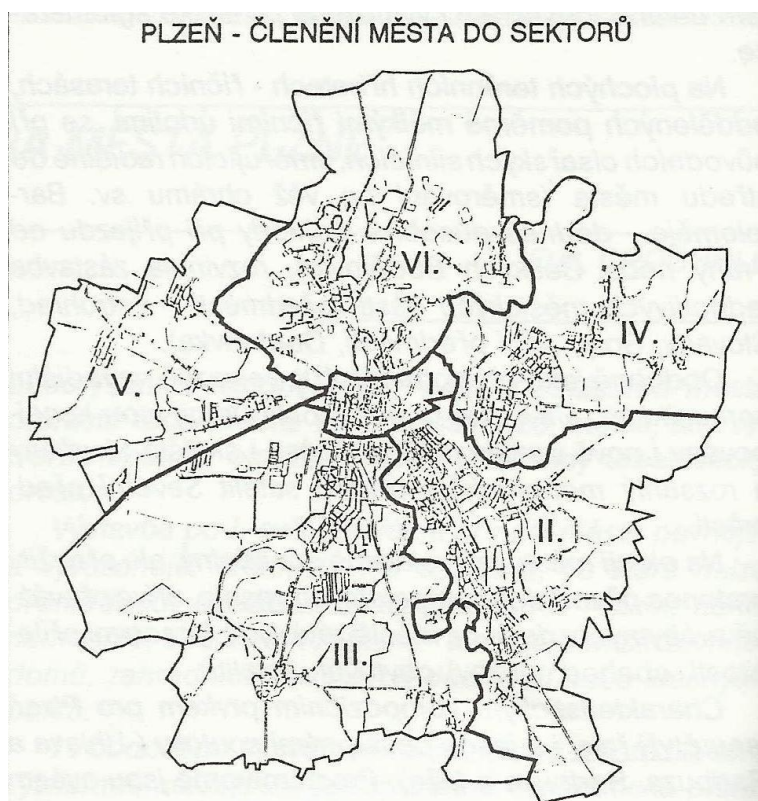
Příloha č. 1: Funkční rozdělení území města Plzně



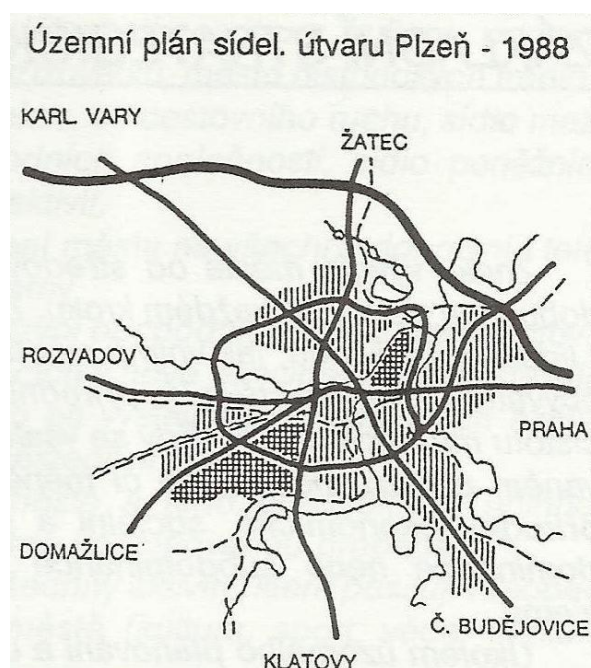
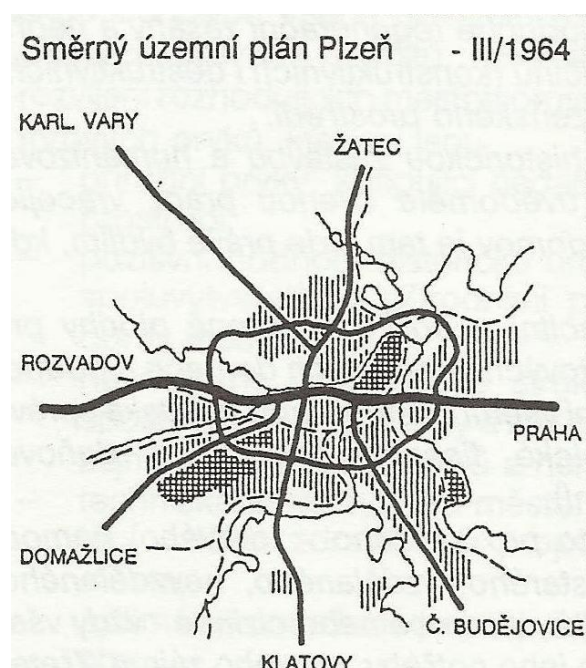
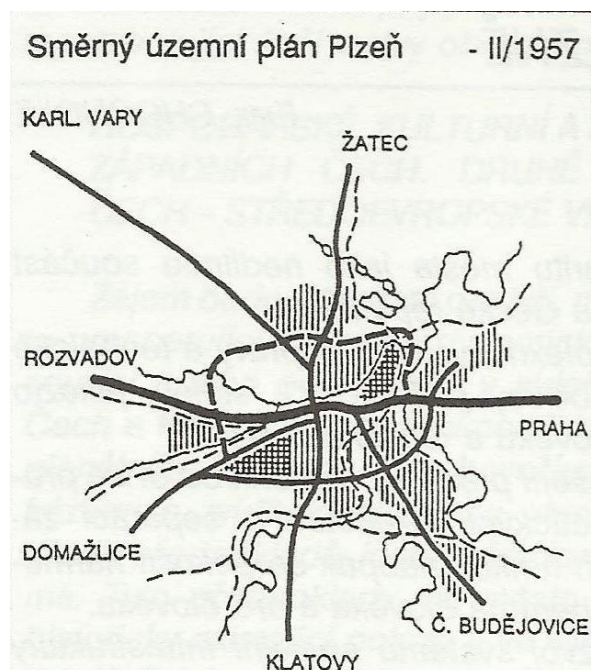
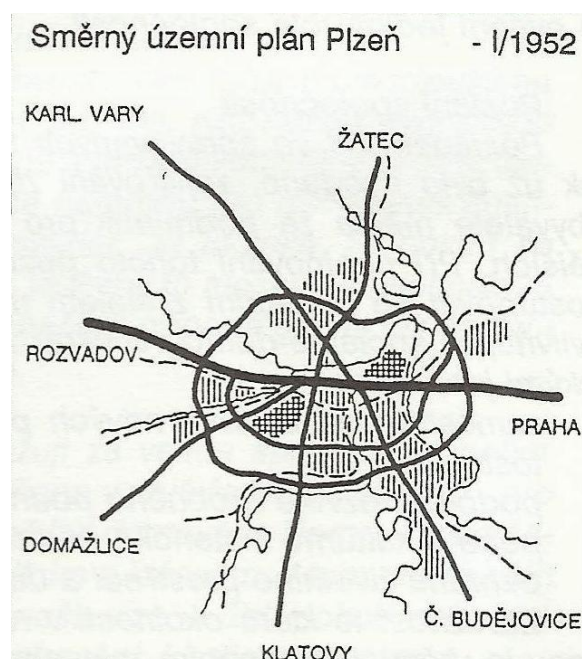
Příloha č. 2: Mapa plzeňských obytných souborů a dělnických kolonií

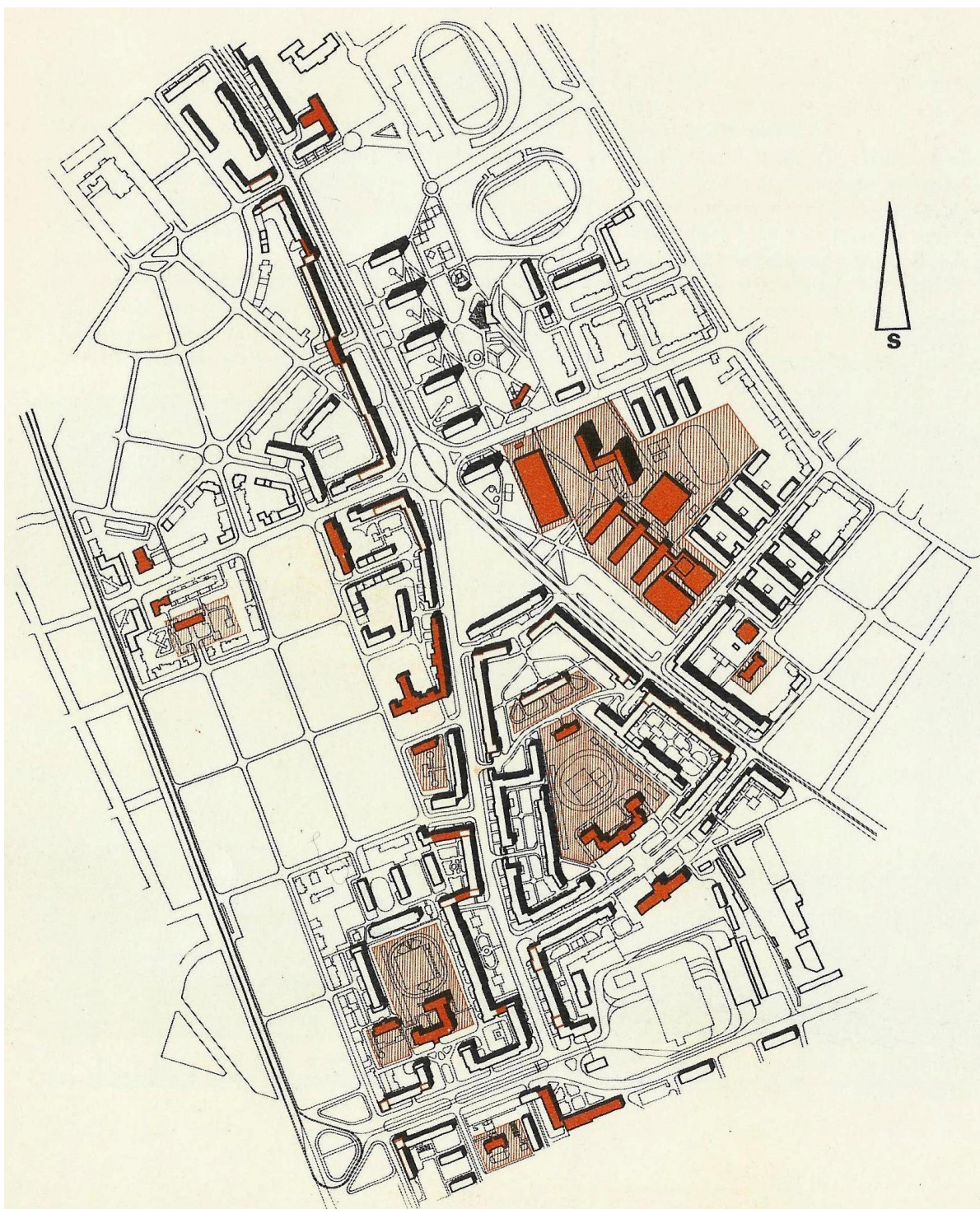


Příloha č. 3: Členění města Plzně do městských sektorů a členění do současných správních území



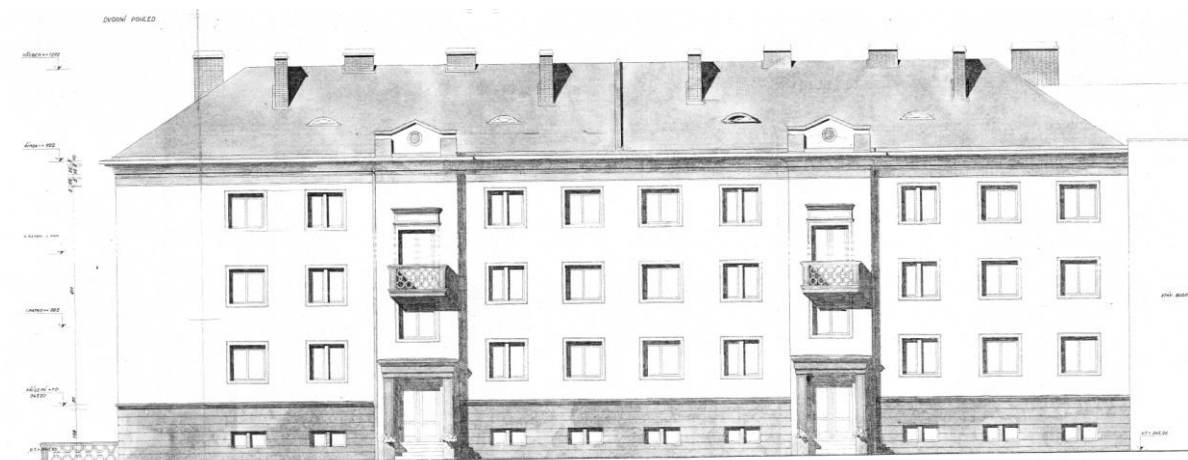
Příloha č. 4: Směrné územní plány z let 1952-1988



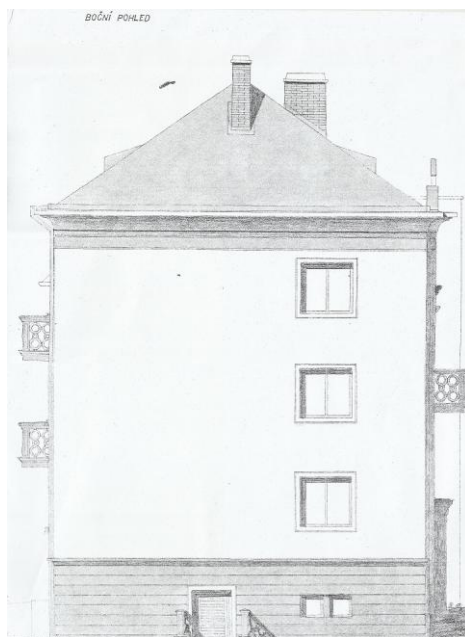
Příloha č. 5: Slovany III. a IV. - mapa

Obytný soubor Plzeň-Slovany III., IV.: bílá – bytové domy, červená – ostatní

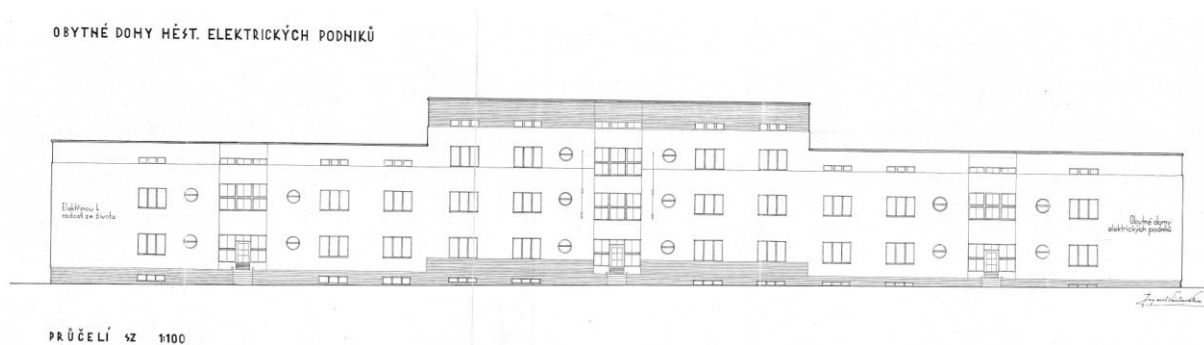
Příloha č. 6: Slovany – bytové domy



Bytový dům T13 ve Stromovce - dvorní pohled



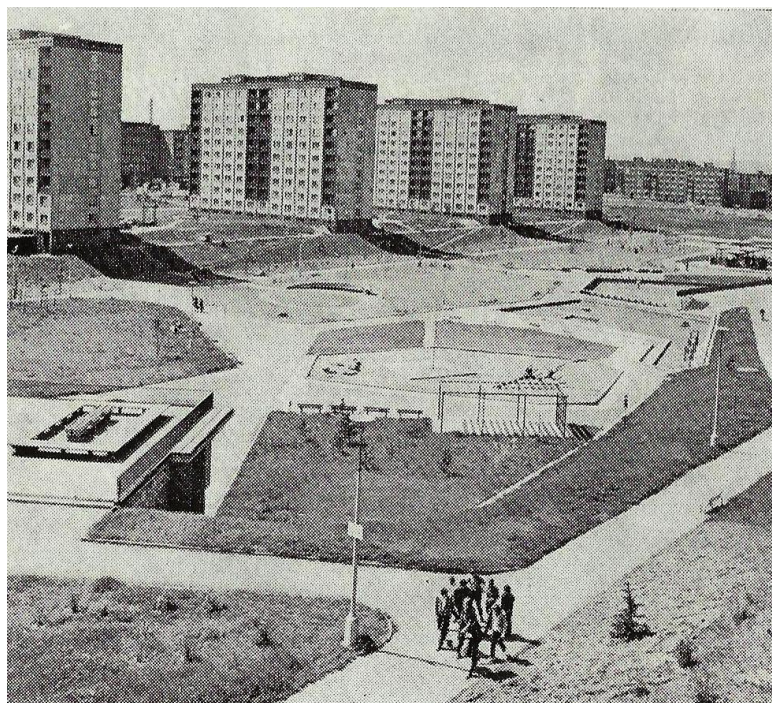
Bytový dům T13 ve Stromovce - boční pohled



Funkcionalistický obytný dům MEP ve Stromovce



Vnitřek obytného bloku Slovany III. Trojúhelník



Centrální park přátelství na Slovanech IV. s frontem domů označovaných jako ATYP



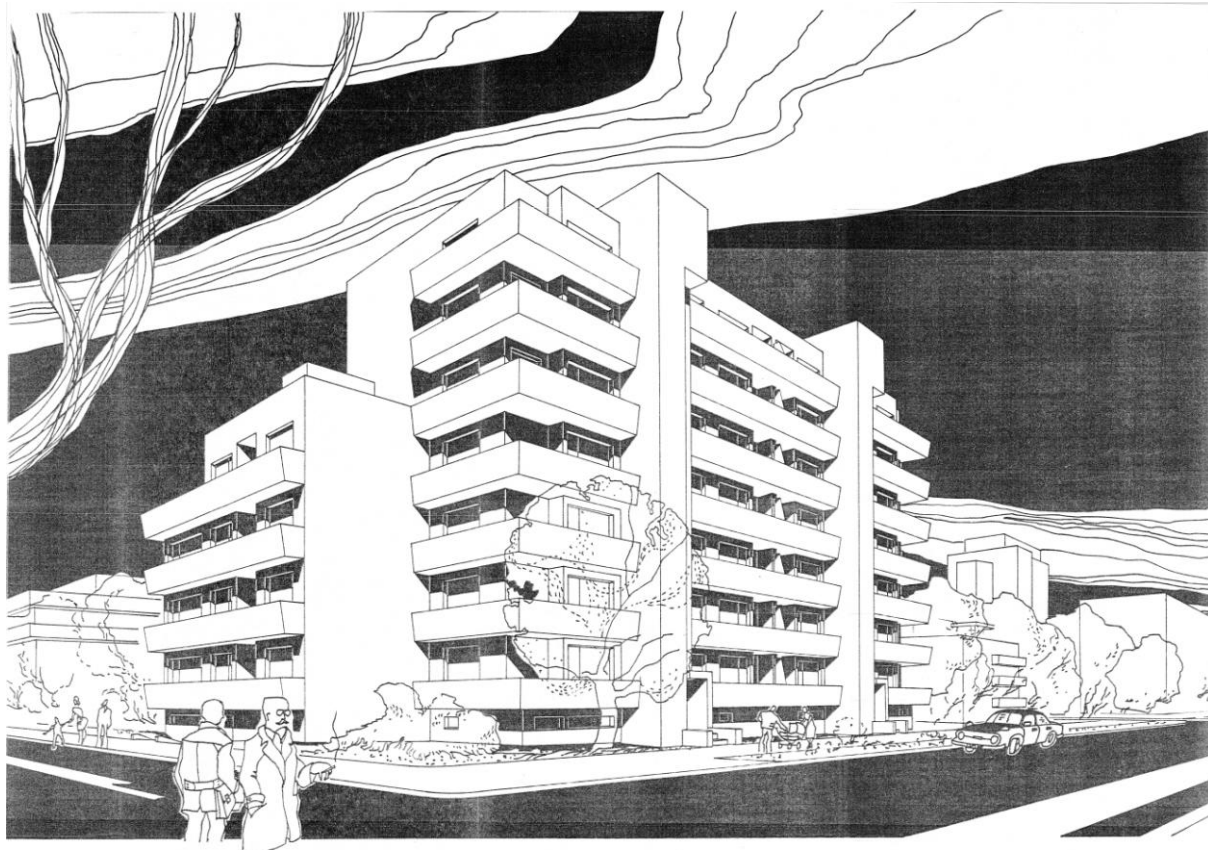
Pohled na náměstí J. Krautwurma od jihu – Slovany IV. s bytovými domy T02B (vlevo) a ATYP (vpravo)



Petrohrad - bytový atypický dům z roku 1975 v Guldenerově ulici - pohled od jihozápadu



Petrohrad - bytový atypický dům z roku 1977 v Guldenerově ulici - pohled severovýchodní



PERSPEKTIVA Z GULDENEROVY ULICE

Petrohrad - bytový atypický dům z roku 1977 - perspektiva z Guldenerovy ulice

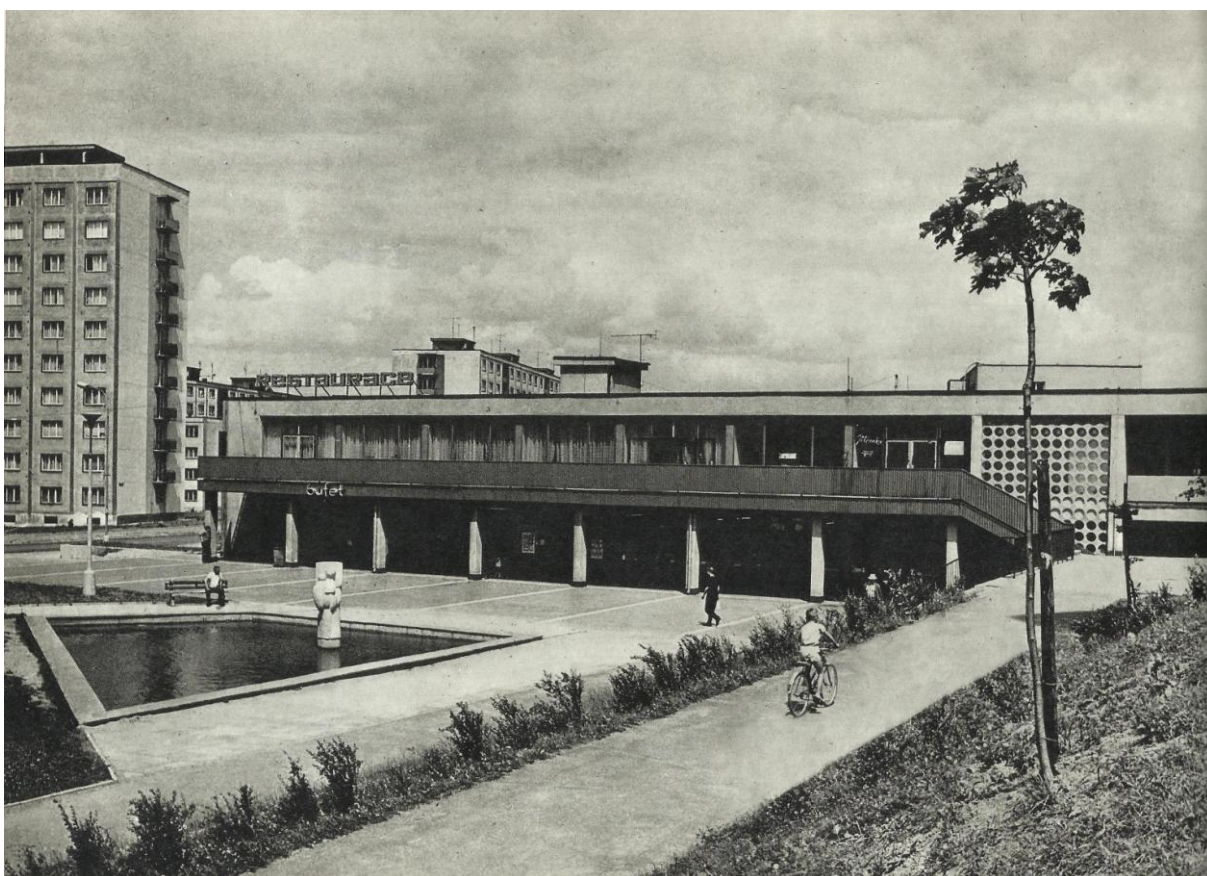
Příloha č. 7: Doubravka



Obytný soubor Plzeň Doubravka: bílá – bytové domy, červená – ostatní



Obytný soubor Plzeň Doubravka



Doubravka - centrum občanského vybavení

Příloha č. 7: Bory

Obytný soubor Plzeň-Bory: bílá – bytové domy, červená – ostatní



Obytný soubor Plzeň Bory



Obytná skupina na okraji sídliště s věžovými domy PS69



Panoramatický pohled na sídliště Bory od jihu

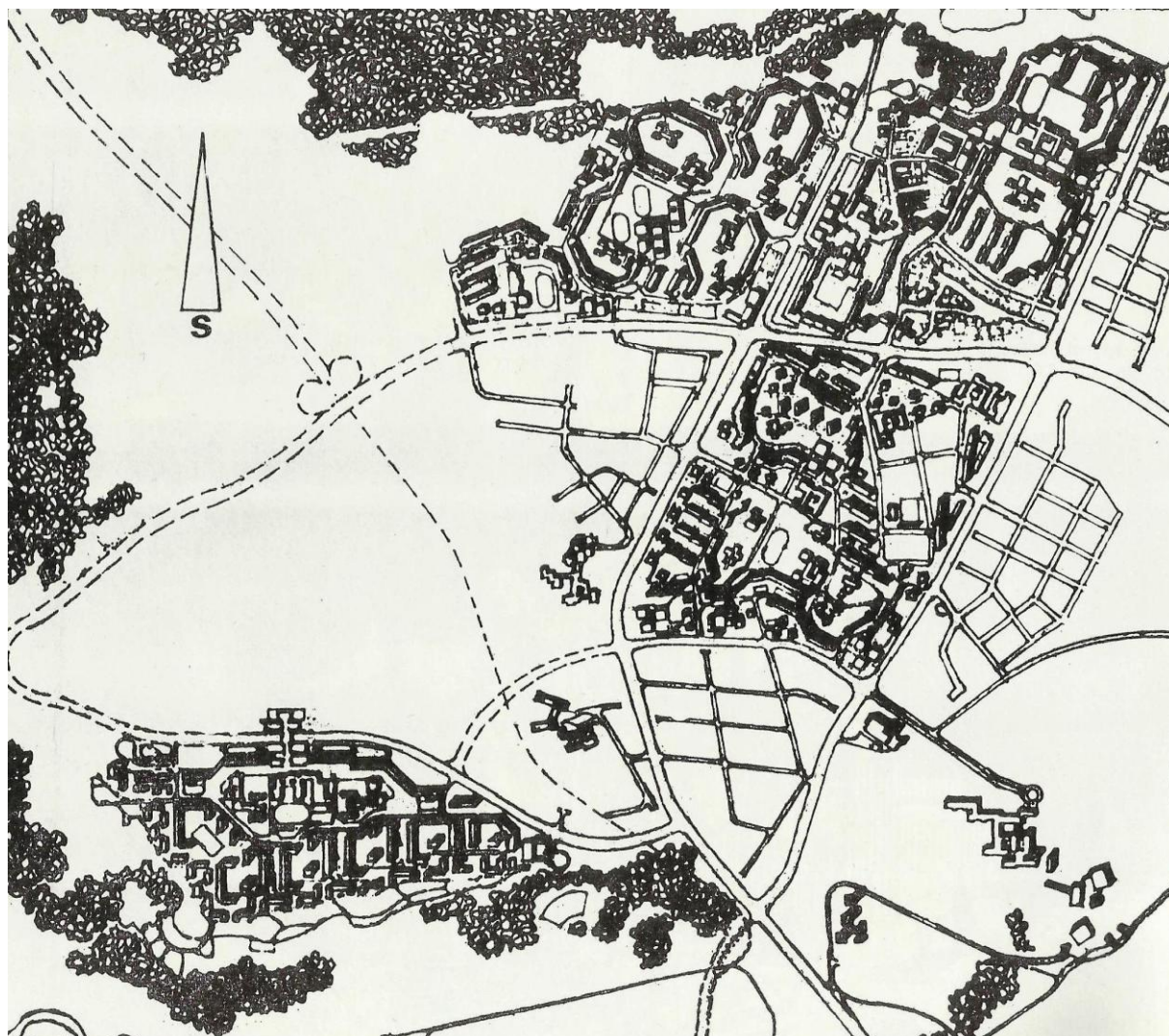
Příloha č. 8: Skvrňany



Obytný soubor Plzeň-Skvrňany II. Západ

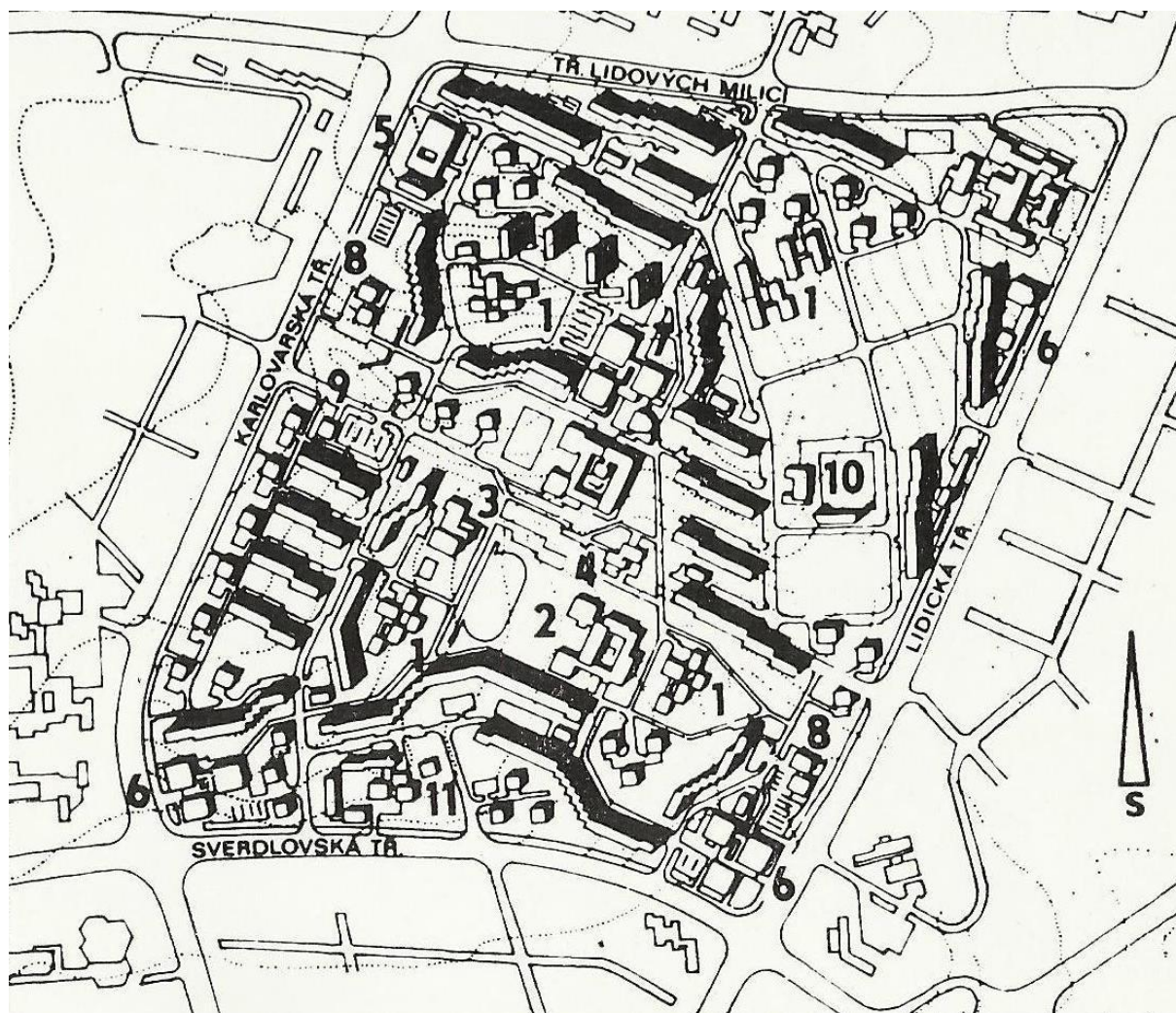
Příloha č. 9: Pod Záhorskem

Obytný soubor Plzeň-Pod Záhorskem s krajskou verzí domů T02B

Příloha č. 10: Severní předměstí

Situace území obytné zóny na Severním předměstí v Plzni (zcela vlevo Vinice, vlevo nahoře Košutka, vpravo nahoře Bolevec, vpravo dole Lochotín)

Příloha č. 11: Lochoťín



Situace sídliště Lochoťín

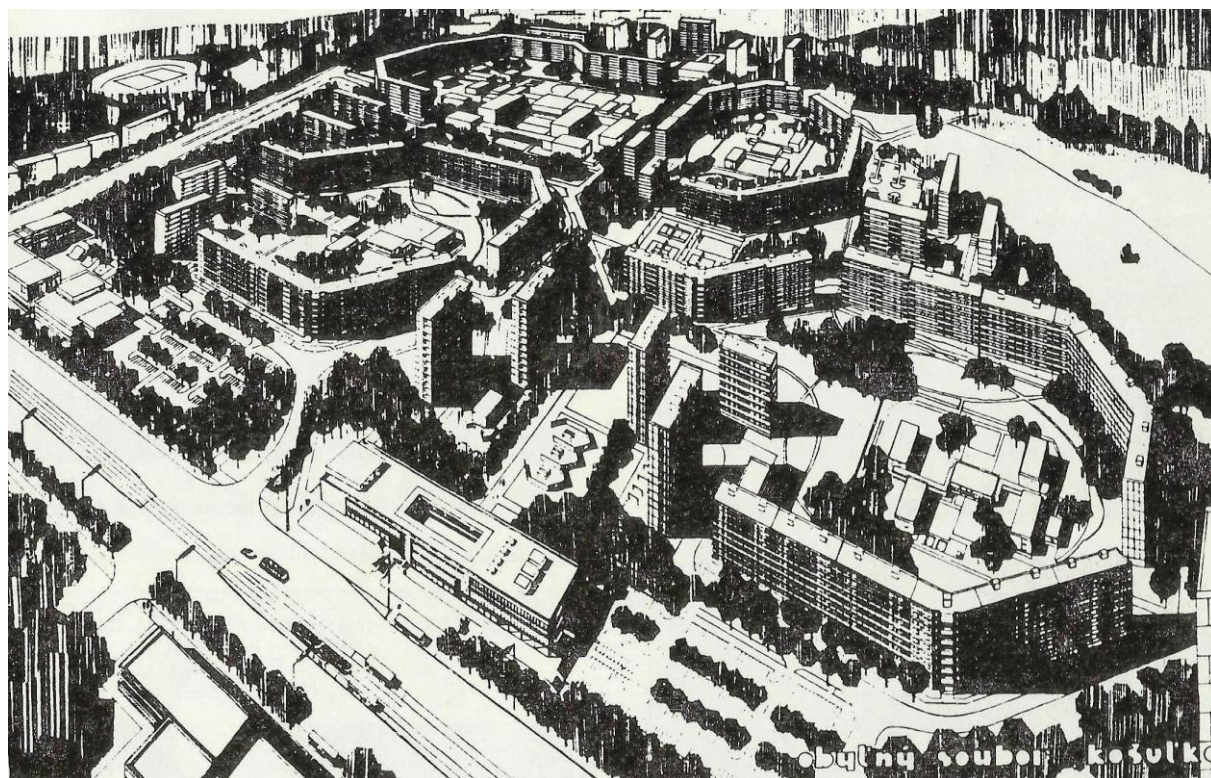


Panoramatický pohled na sídliště od jihu



Pohled na plastické bytové domy, tzv. Pily

Příloha č. 12: Košutka



Nadhledová perspektiva obytného souboru Košutka