

Západočeská univerzita v Plzni

Fakulta filozofická

Bakalářská práce

**Šamší-Adad I. a amorejská dynastie na
asyrském trůně**

Marcela Merglová

Plzeň 2012

Západočeská univerzita v Plzni

Fakulta filozofická

Katedra blízkovýchodních studií

Studijní program Mezinárodní teritoriální studia

Studijní obor Blízkovýchodní studia

Bakalářská práce

**Šamší-Adad I. a amorejská dynastie na asyrském
trůně**

Marcela Merglová

Vedoucí práce:

Mgr. Kateřina Šašková, Th.D.

Katedra blízkovýchodních studií

Fakulta filozofická Západočeské univerzity v Plzni

Plzeň 2007

Prohlašuji, že jsem práci zpracovala samostatně a použila jen uvedených pramenů a literatury.

Plzeň, duben 2012

.....

Poděkování:

Chtěla bych poděkovat Mgr. Kateřině Šaškové, Th.D. za cenné rady, připomínky, podněty a pomoc při zpracování své bakalářské práce. Dík patří i mé rodině za podporu a pomoc po celé období studia.

Obsah

1. ÚVOD	7
2. PŮVOD AMOREJSKÁ DYNASTIE.....	9
2.1 POČÁTKY ROZMACHU AMOREJSKÉ DYNASTIE.....	9
2.1.1 KULTURA AMOREJCŮ.....	12
2.1.2 DOPAD AMOREJSKÉ INVAZE NA MEZOPOTÁMII	13
3. ŠAMŠÍ-ADAD I.....	14
3.1 POLITICKÝ VÝVOJ	14
3.1.1 KRÁL A KRÁLOVSKÁ RODINA	18
3.1.2 SYNOVÉ ŠAMŠÍ-ADADA.....	19
3.1.3 POSTAVENÍ ŽEN ZA ŠAMŠÍ-ADADA I.....	21
4. STAVEBNÍ ČINNOST ŠAMŠÍ-ADADA I.	23
4.1 VÝSTAVBA V ŠUBAT-ENLILU	23
4.2 VÝSTAVBA V AŠŠURU	25
4.3 VÝSTAVBA CHRÁMŮ V NINIVE	30
5. DOCHOVANÉ NÁPISY.....	33
5.1 DEDIKAČNÍ NÁPISY.....	33
5.2 NÁPISY NA PEČETÍCH.....	35
5.3 DOPISY Z MARI.....	35
6. VLÁDA ŠAMŠÍ-ADADOVÝCH NÁSTUPCŮ.....	39
7. ZÁVĚR	41

8. SEZNAM POUŽITÉ LITERATURY A PRAMENŮ.....	43
9. RESUMÉ	46
10. PŘÍLOHY	47

1. ÚVOD

Dané téma jsem si zvolila především proto, že období, o kterém píš, není v dostatečném rozsahu zpracováno v české literatuře. V tomto jazyce bylo velmi obtížné vyhledat dostupné zdroje. Hlavním cílem mé práce bude nastínit život Šamší-Adada I., který byl mezi prvními panovníky, jež dokázali v oblasti Asýrie sjednotit městské státy pod jednu vládu. V práci popíš, jakým způsobem se dostal k moci a jak probíhala jeho vláda. Také průběh vlády jeho synů a situaci v Asýrii po jeho smrti. Jednu kapitolu také věnuji amorejcům, ze kterých pocházel Šamší-Adad I. i mnoho dalších významných panovníků. Toto dokazuje, že kočovníci nebyli jen bezvýznamnou skupinou, která se náhodou dostala k moci, ale že byli zakladateli významných dynastií. Šamší-Adad byl přesně tím mužem, který přišel odnikud a toužil stát se mocným panovníkem. Bylo pro něho velmi důležité mít informace o svých protivnících a být připraven na jakýkoli zvrát ve vojensko-politické situaci, a tím využít okamžiku, kdy se chopí moci. Chtěl být tím, kdo tvoří dějiny a byl dostatečně schopný, aby toho dosáhl. Avšak politická jednota, kterou vytvořil v severní Mezopotámii, ho nepřežila. Území rozdělil mezi své syny, kteří ho nebyli schopni udržet.

Mnoho informací a poznatků z tohoto období se dochovalo v korespondenci nalezené v archivech v Mari. Vykopávkami v této lokalitě, jak uvedu v kapitole 5.1, se zabývala francouzská expedice na začátku minulého století. Nalezla zde velké množství hliněných tabulek s cennými informacemi o společnosti ve druhém tisíciletí př. n. l. Jedná se především o dopisy mezi králem a jeho syny, které pojednávají o válečných taženích a také dopisy osobního charakteru. V nich Šamší-Adad uděluje svým synům rady.

Průzkumem oblasti Asýrie se zabývala v devatenáctém století především Francie a Velká Británie. První zmínky o oblasti Aššuru pocházejí od Claudia J. Riche. Později se o oblast zajímali Austen Layard s Hormuzdem Rassamem a objevili první asyrské pozůstatky. Po nich v této oblasti začaly německé vykopávky v čele s Walterem Andraem, které byly zaměřeny spíše na stavby než na ostatní artefakty.

Podklady pro vypracování práce budu čerpat převážně ze zdrojů v anglickém jazyce z toho důvodu, že v české literatuře se daná oblast příliš nevyskytuje. V seznamu

literatury převažují odkazy na knihy, které jsou dostupné na internetu, ne však v našich knihovnách. Z knih uvedených v seznamu jsou pro mne velmi užitečné knihy od M. van de Mieroopa a J. Pečírkové z hlediska historického vývoje Asýrie a podrobného zhodnocení Šamší-Adadovi vlády. Jsou pro mne zdrojem komplexních informací z období, o kterém píší. Tyto knihy popisují období od nástupu Šamší-Adada na trůn, přes jeho vládu, až po vládu jeho synů. Je v nich také popsán vývoj před Šamší-Adadem a období po jeho smrti, kdo získal jeho území a jak se vyvíjela situace v Asyrském státě. Kniha od G. Leickové mi poskytla důkladný popis archeologických vykopávek z měst Aššuru a Ninive. Popisuje se zde historický vývoj osídlení v daných oblastech včetně popisu chrámů a charakteristiky významných panovníků, kteří byli pro zemi přínosem. Kniha *The Royal Inscriptions of Mesopotamia Assyrian Periods/Volume 1* od A. K. Graysona, obsahuje velké množství nápisů z období vlády Šamší-Adada, které nám přibližují stavbu chrámů. Je na nich uvedeno pro koho a kým byl chrám postaven. Nápisy jsou důležité zejména pro to, že se z nich dozvídáme, jakou panovníci užívali titulaturu, jaké božstvo bylo v dané době uctíváno, nad kterým nepřítelem panovník zvítězil a kam až se dostal při svých vojenských taženích.

Internetové odkazy použiji především k doplnění informací, které jsem v uvedených knihách nenašla.

2. PŮVOD AMOREJSKÁ DYNASTIE

První známky přílivu západních Semitů, kteří se nazývali Amurru nebo Martu, tedy Amorejci, se objevily za vlády Šu-Sína. Tento kmen obýval ve druhé polovině třetího tisíciletí př. n. l. západní břeh Eufratu. Podle nejstarších sumerských zdrojů jejich země zahrnovala oblast Sýrie a Kanaánu.¹ Ani jméno a ani tento kmen ale nebyli zcela neznámí. Barbarský charakter těchto obyvatel popisují staré tabulky. Byli také zasazováni do příběhu o Lugalbandovi a Enmekarovi, starých králech z legend první dynastie z Uruku, kteří jsou ale nejspíš anachronní. *Pak lidé zvaní Martu, kteří neznají zemědělství, objevili se v celém Sumeru a Akkadu. Ale zeď Uruku se roztáhla napříč pouští jako síť na ptáky.*² Zmínka o nich se nachází také v díle Prokletí Akkadu: *Martu z hor, lidé neznají zemědělství, přinesli nebojácný skot pro ni (Innanu).*³ Ani král „Chuwaruwaš-král Amuri“ se nedá historicky doložit. Měl se však účastnit spolu s dalšími sedmnácti králi vzpoury proti Narám-Sínovi. Jako hrozba pro Babylonii se poprvé objevili za vlády Šar-kali-šarriho, který je porazil na Basaru v situaci, kdy nad ním visela hrozba dvojitého útoku ze západu i z východu, stejně jako později nad Ibi-Sinem.⁴

2.1 POČÁTKY ROZMACHU AMOREJSKÉ DYNASTIE

Více informací o nich máme z období vlády Šu-Sína, kdy byla zbudována k jejich zastavení Západní zeď. Ta měřila téměř 200 km při řekách Eufratu a Tigridu.⁵ Zmínka o této zdi a lidech zvaných Martu je v dopise od Šarrum-bāniho Šu-Sínovi: *Martu vtrhli do země, uložil jste mi postavit opevnění, aby byli*

¹www.brittanica.com/EBchecked/topic/21276/Amorite (10. 8. 2011)

²<http://etcsl.orinst.ox.ac.uk/cgi-bin/etcsl.cgi?text=t.1.8.2.2#> (4. 4. 2012)

³<http://etcsl.orinst.ox.ac.uk/cgi-bin/etcsl.cgi?text=t.2.1.5#> (4. 4. 2012)

⁴The Cambridge Ancient History 3rd ed., s. 626.

⁵www.brittanica.com/EBchecked/topic/21276/Amorite (10. 8. 2011)

*odstřižení od svých tras.*⁶ Tito narušitelé byli nazýváni domorodými Babyloňany s odporem za barbary. Také říkali mnoho pohrdavých věcí o nich samotných a o způsobu jejich života. Jejich místního boha Amurru dokonce považovali za neotesaného kočovníka, který ani neměl domov ani manželku, proto nemohl být přijat do božské společnosti.⁷ Některé texty dokládají, jak o nich domorodé obyvatelstvo smýšlelo s opovržením:

*„MAR.TU kteří neznají obilí...MAR.TU kteří neznají dům ani město, hlupáci z hor...MAR.TU kteří vykopávají kořínky...kteří si neklekají (aby obdělávali zemi), kteří jedí syrové maso, kteří za svého života nemají domova, kteří nejsou za své smrti pohřbeni...“*⁸

*„Oni připravili obilí a zrno jako cukroví, ale Amorejci budou jíst, aniž rozpoznají z čeho je to připraveno!“*⁹

*„Amorejce oblečen jen do ovčích kůží, ve stanu žije za větru, deště, a nepřináší oběti. Ozbrojen toulá se stepí, lanýže ze země vyhrabává a neumí pokleknout. Pojídá syrové maso, žije svůj život bez domu, a když pak zemře, s obřady není pochován.“*¹⁰

Takovéto pohrdání mezi nimi bylo spíše třídního než národnostního charakteru. Tito Semité nebyli ze stejného kmene a dokonce ani neměli mezi sebou stejný jazyk. Nikdo z nich nebyl veřelcem ve velkých jižních městech, která už tak obsahovala velkou směsici semitských imigrantů. Ti se museli asimilovat do dominantní sumerské civilizace.

Infiltrace ze stepí do úrodných území nebyla ničím vyjimečným, spíše představovala nepřetržitý proces, který měl své výhody, byl-li pozvolný. Pokud se ale zrychlil jeho tok jako při amorejské invazi, imigranti se svou převahou chopili moci a vyvolali reakce, které vedly k mohutnému národnímu odporu. Amorejci

⁶ <http://etcsl.orinst.ox.ac.uk/cgi-bin/etcsl.cgi?text=t.3.1.15#> (4. 4. 2012)

⁷The Cambridge Ancient History 3rd ed., s. 626.

⁸Chiera, E., 1934, s. 58.

⁹Chiera, E., 1934, s. 112.

¹⁰Mieroop, M., 2010, s. 91.

navštěvovali Akkad a Sumer už v období vlády Šar-kali-šarriho a Šu-Sína. Při vstupu do země byli naverbováni jako vojáci nebo se stali jen podřadnou třídou. Někteří byli odvedeni jako otroci a není pochyb o tom, že někteří z nich jsou zobrazeni na stélách stojících před památníky. Mají na sobě zvláštní krátké šaty a jsou pověřeni úkoly nižší úrovně. Označení *amorejec*, bylo vlastně termínem pro dělníka, (termín, který v babylonském pojetí byl aplikován jak v oblasti civilní tak ve vojenské) který svou práci vykonával v rámci skupiny pod vedením vlastních nadřízených. Ti měli hodnosti generál či mistr.¹¹

Ačkoli všichni byli nazýváni Martu či Amorejci, lze vyzorovat dřívější a pozdější vlny jejich příchodů. V prvních vlnách, začínajících před třetí dynastií z Uru, jsou označováni koncovkou – anum. Pozdější, kteří následovali po vzestupu Išbi-Erry, měli jména charakteristická k jejich roli ve společnosti a jsou nejranější prezentací toho, co je dnes nazýváno jako západosemitský dialekt.¹²

Infiltrace amorejských kmenů do Mezopotámie výrazně přispěla k pádu III. dynastie z Uru. Jejich nástup k moci dovršil Chammurapi, který se stále označoval za „krále amorejců“, dobytím Babylonu. Po zmišení urského státu a s následnou politickou rozdrobeností Babylonie se mnohé nové dynastie hlásily ke svému amorejskému původu, jenž byl zmiňován s hrdostí.¹³ Amorejci dosáhli moci ve většině regionů upadající urské říše, zvláště za vlády posledního krále třetí urské dynastie Ibi-Sina. Velitelé s amorejskými jmény ovládli i důležitá centra moci, kterými byla Isin, Larsa, či Babylon.

Hlavní amorejské dynastie se dostaly k moci v Mari, Ekallatumu, Jamchadu, Qatně, Aššuru, Isinu, Larse a Babylonu. Období jejich vlády ukončilo chetitské dobytí Babylonu kolem roku 1595 př. n. l. Poté se termín Amurru používal pro označení regionu severně od Kanaánu až po Kadeš na řece Orontes.¹⁴

¹¹The Cambridge Ancient History 3rd ed., s. 626-627.

¹²Tamtéž.

¹³Mieroop, M., 2010 s. 97.

¹⁴Wossing, A., 2009, s. 125.

2.1.1 KULTURA AMOREJCŮ

Jejich jazyk, či spíše některá slova z vlastních jmen, které jsou nám dnes známa, pochází převážně od Amorejců z Mari a jsou psána v akkadském dialektu. Tabulky, pocházející přibližně z let 1800-1750 př. n. l., nám ukazují konstrukce a formy nářečí používaného severozápadní semitskou skupinou. Hlavním zdrojem informací o jejich jazyce, které jsou velmi limitované, jsou pro nás oficiální jména zachována v soudobých textech. Nejsou akkadského stylu a mnoho z nich je velmi podobných pozdějším hebrejským jménům objevujících se v Bibli.¹⁵ V Babylonii Amorejci zcela převzali existující kulturu včetně používání sumerštiny a akkadštiny pro svoji literaturu. Amorejština se nikde nestala oficiálním jazykem písemných záznamů.¹⁶

Podle raných nálezů jsou všechny západní země nazývány „zemí Amorejců“. V nejstarších sumerských textech, např. Enmerkar a pán z Aratty, stejně tak jako v nejstarších tabulkách z Ebly, se objevuje název „země Martu“. Výraz Amorejci se nevztahoval na přesně definovanou etnickou nebo kmenovou skupinu, ale jeho použití bylo přizpůsobivé a týkalo se zejména lidí, kteří byli považováni za polokočovníky a jejich kořeny se nacházely na západě. Zůstává ale nejasné, zda zeměpisné označení poskytlo své jméno lidem žijícím na západě, nebo zda jméno lidu vedlo k označení světové strany.¹⁷

Po objevení obou hlavních měst a určení jejich konkrétní polohy se v Ešnunně nepodařilo najít nic zásadního z oblasti umění. V Mari se naopak dochovaly unikátní nástěnné malby. Je však zřejmé, že kamenné sochy se stále vytvářely ve všech hlavních městech a to na vysoké technické úrovni jak reliéfní tak figurální. Naše záznamy spíše napovídají tomu, že druhá varianta byla více v oblibě.¹⁸

¹⁵www.brittanica.com/EBchecked/topic/21276/Amorite (10. 8. 2011)

¹⁶Mieroop, M., 2010 s. 97.

¹⁷Mieroop, M., 2010, s. 95.

¹⁸The Cambridge Ancient History 3rd ed., s. 628.

2.1.2 DOPAD AMOREJSKÉ INVAZE NA MEZOPOTÁMII

Vzestup moci nových amorejských království měl hluboký a dlouhotrvající vliv na mezopotamskou společnost v oblasti politické i společenské a také v hospodářské struktuře. Sumerské městské státy byly nahrazeny královstvími a to již v 2. polovině 3. tis. př. n. l., ale po pádu III. dynastie z Uru byla Mezopotámie opět rozdrobená. Mnohé z královských a chrámových pozemků byly rozdány, mnoho obyvatel bylo osvobozeno od placení daní a nucených prací. Společně s novou generací vládců byla založena nová společnost. Společnost velkých farmářů, svobodných občanů a podnikavých kupců. Kněží se i nadále starali o bohy a jejich zájmy, ale hospodářský život země už nebyl výhradně v jejich rukou.¹⁹

Mezopotamská civilizace přetrvala i přes příchod Amorejců, stejně tak jako přežila akkadskou nadvládu nebo nepokojné období předcházející vzestupu 3. dynastie z Uru. Náboženství i umění, které se zde vyvíjelo od nejranějších dob, nebylo amorejskou nadvládou nijak zásadně ovlivněno. Pokračovalo se v uctívání sumerských bohů a staré sumerské eposy a mýty byly i nadále kopírovány a překládány bez větších úprav.²⁰

¹⁹www.brittanica.com/EBchecked/topic/21276/Amorite (10. 8. 2011)

²⁰Tamtéž.

3. ŠAMŠÍ-ADAD I.

Šamší-Adad byl vládce amorejského původu narozen v království na středním toku Eufratu.²¹ Rané období vlády krále Šamší-Adada je nám nejasné a nemůžeme ani určit, kdy a kde nastoupil na nějaký mezopotamský trůn. S největší pravděpodobností můžeme datovat jeho nástup na trůn do roku 1808 př. n. l. Otcem Šamší-Adada byl Ila-kabkabu, vládce království na hranicích s Mari, ve městě Terqa.²² Svého syna Šamší-Adada poslal do Babylonu zřejmě do učení. Šamší-Adad se skutečně nechal inspirovat silným, centralizovaným státem starobabylonských králů. Vrátil se domů naplněn ambicemi, které rychle a obratně realizoval. Nejprve se zmocnil pevnosti Ekallatum na východním břehu Tigridu, poté Aššuru a nakonec Mari, bohatého města na středním toku Eufratu.²³ Území sahalo od kopců pohoří Zagros na východě, po centrální údolí Sýrie na západě a zahrnovalo rozlehlé části severní Babylónie. Většina zpráv o něm pochází z dochovaných dopisů objevených v královském archivu v Mari. Tyto dopisy ho popisují jako muže rázného, často netrpělivého a požadujícího příliš po svých synech.²⁴

3.1 POLITICKÝ VÝVOJ

Když se Šamší-Adad pokoušel dostat k moci, jako první si podrobil Šeknu a město přejmenoval na Šubat-Enlil (současné jméno je Tell Leilan). Poté se zmocnil pevnosti Ekallatum, která se nacházela na levém břehu Tigridu.²⁵ Zde vládl asi deset let, dokud nebyl nucen uprchnout do Babylonu poté, co Narám-Sín z Ešnunny Ekallatum dobyl.²⁶ Až po smrti Narám-Sína o sedm let později se do města Ekallatum vrátil. Tím, že obsadil Ekallatum, získal nadvládu nad východem Tigridu. Tři roky na to obsadil

²¹The Greenhaven Encyclopedia of Ancient Mesopotamia, s. 259.

²²Mieroop, M., 2010, s. 112.

²³Pečírková, J., 2000, s. 36.

²⁴The Greenhaven Encyclopedia of Ancient Mesopotamia, s. 259.

²⁵Clancy, L., www.studentreader.com/assyrian-king-shamshi-adad-i/ (22. 10. 2011)

²⁶Mieroop, M., 2010, s. 113.

Aššur, který udržoval čilé obchodní styky s Anatolií a přisvojil si trůn vládce Asýrie, jenž patřil dříve Erišumovi I.²⁷

*„Šamší-Adad, syn Ila-kabkabiho, táhl za časů Narám-Sína do Babylonu. V roce eponyma Ibni-Adada Šamší-Adad opustil Babylona zmocnil se města Ekallatum a po tři roky tam sídlil. V roce eponyma Atamar-Ištara Šamší-Adad opustil Ekallatum. Sesadil Erišuma, syna Nárám-Sínova, z trůnu, sám se trůnu zmocnil a vládl třicet tři let.“*²⁸

Než v roce 1808 př. n. l. převzal moc v Asýrii, byl pouze vládcem malé regionální oblasti. Poté rozšířil asyrskou nadvládu z Eufratu, odkud pocházel, po pohoří Zagros a spojil Aššur, Ninive a Arbelu do jednoho království. Aby mohl nadále pokračovat ve své expanzi, dosadil na trůn ve městě Ekallatum svého syna Išme-Dagána, aby vládl území mezi Tigridem a Zagrosem. Další na řadě bylo město Mari, které kontrolovalo karavanní stezku mezi Anatolií a Mezopotámií. Mari bylo strategicky umístěno na středním toku Eufratu a bylo propojeno s Babylónií a Sýrií. Král Mari Jachdun-Lim byl zavražděn vlastními sluhy, zřejmě na příkaz samotného Šamší-Adada. Ten se potom chopil této příležitosti a sám obsadil Mari. Dědic trůnu v Mari, Zimrí-Lim, byl donucen utéct do Jamchadu. Na tento trůn dosadil svého syna Jasmach-Adada, který tím ovládal území podél Eufratu a jižního toku řek Balích a Chábúr a sám se vrátil do Šubat-Enlilu. Obsazením Mari kontroloval Šamší-Adad celou horní Mezopotámii. Převzal také kontrolu nad severním údolím Chábúru a připojil království Apum. Na svých nápisech se pyšnil vztyčením triumfální stély na pobřeží Středozemního moře, ale to spíše představovalo nějakou kratší expedici, nežli pokus o dobývání.²⁹ *„V tuto dobu jsem obdržel tribut od krále Tukriše a od krále Horní země. Umístil jsem své vznešené jméno a svůj monumentální nápis v zemi Libanon na pobřeží Velkého moře.“*³⁰

Ze svých cest si přivážel různé zboží, které potřeboval například ke stavbě chrámu v Aššuru. Je možné, že sponzoroval kupce mířící na ostrov Dilmun, ze kterého

²⁷Clancy, L., www.studentreader.com/assyrian-king-shamshi-adad-i/ (22. 10. 2011)

²⁸Lendering, J., <http://www.livius.org/k/kinglist/assyrian.html> (30. 3. 2012)

²⁹Mieroop, M, 2010, s. 113.

³⁰RIMA 1, A. 0. 39. 1, s. 50.

získával požadovaný materiál ke stavbě i jiné zboží. Měl zřejmě přátelský vztah s vládcem Dilmunu o čemž svědčí dochovaný dopis, ve kterém se píše o výměně darů. Vládcem Dilmunu poslal Šamší-Adadovi zdobenou konvičku velmi vzácného oleje.³¹ Šamší-Adad také udržoval obchodní vztahy s vládci zemí Tukriš a Horní země, kteří mu posílali tribut.³²

Šamší-Adad vládl v přímém okolí Šubat-Enlilu a do měst na jihu umístil vojenské místodržící odpovědné za jejich správu. Byl velmi tolerantní k existující praxi, jež panovala v různých státech, které sjednotil.³³ Když ovládl Aššur, převzal titul „vládce Aššuru“ a v Ninive znovu zavedl Ištarin chrám, o kterém se říkalo, že byl postaven před pěti stoletími Man-ištúšem.³⁴

Během vlády Šamší-Adada si určitá města jako Katará ponechala jejich dřívější vládců, kteří se nyní stali jeho vazaly. I nadále se dodržovaly místní administrativní postupy, i když pozorujeme, že úředníci používali pečeti naznačující, že jejich držitelé byli v Šamší-Adadových službách. Byla také provedena jedna důležitá změna, a to datování dokumentů asyrským způsobem eponymů. Ty označovaly jednotlivé roky. Tento způsob datování se ale objevuje již v dřívějším období.

Datovací systém eponymů na rozdíl od Babylónie, kde byly roky označovány jmény založenými na důležitých událostech roků předešlých, byl v severní Mezopotámii jiný. Každý rok tu byl pojmenován podle nějaké osoby, jež byla držitelem určitého úřadu. Akkadský výraz pro označení takové osoby byl *límu* a znamenal něco jako obíhání, ale je překládán spíše řeckým výrazem eponym, který označoval rotující úřad. Datovací systém měl pravděpodobně svůj původ ve městě Aššur a zůstal oficiálním systémem v Asýrii až do konce existence asyrské říše v sedmém století př. n. l. Jména úředníků, kteří se stávali eponymy, byla původně vybírána losem, ale v prvním tisíciletí tvořilo systém *límu* pravidelné střídání úředníků, jimž stál v čele sám král. V tomto

³¹Podany, H., A., 2010, s. 103.

³²RIMA 1, A. 0. 39. 1, s. 50.

³³Meiroop, M., 2010, s. 113.

³⁴RIMA 1, s. 51.

období byl úřad kultovní povahy. Nejstarší známé doklady ročních eponymů pocházejí z *kárum*-Káneš.³⁵

Pod vládou Šamší-Adada se systém používal na různých místech, např. Mari, Terqa, Tuttul a samozřejmě v jeho hlavním sídle Šubat-Enlil. Tento asyrský způsob datování se tak oficiálně stal systémem pro unii států v horní Mezopotámii, kde vládl. Poté, co získal trůn v Aššuru, sepsal královský seznam. Chytře se zahrnul do seznamu městských vládců, aby tím ukázal společného předka, kterým byl předasyrský amorejský vůdce Apijašal. Tento počin legitimizoval vládu Šamší-Adada.³⁶ Královský seznam říká, že vládl 33 let.³⁷

Cesta Šamší-Adada ke slávě mu vynesla nepřátelství králů a kmenů a po celou dobu své vlády čelil hrozbám, které musel usměrňovat. Šamší-Adad byl velmi dobrý organizátor a držel pevnou rukou kontrolu nad všemi záležitostmi státu od vysoké politiky po ustanovování oficialit a posílání zásob. Jeho akce byly úzkostlivě plánovány a jeho armáda ovládala všechny klasické způsoby obléhání, kterými byly obklíčení hradeb nebo používání beranidla, a i dobývání na lodích. Špehování a propaganda byly často užívány k vítězství nad nepřátelskými městy. Šamší-Adad pokračoval v posilování svého království po celý svůj život. Po jeho smrti se království začalo brzy drobit a jeho synové nebyli dostatečně silní na to, aby impérium udrželi. Když Šamší-Adad zestárl, byl napaden současně Jamchadem a Ešnunnou, svými dvěma největšími sousedy. Zemřel v bitvě nebo přirozenou smrtí v roce 1776 př. n. l.³⁸ Místní mocnosti se okamžitě prosadily. Zimrí-Lim vyhnal Jasmach-Adada z Mari, zatím co Išme-Dagán ztratil kontrolu nad celým otcovým královstvím s výjimkou měst Ekallatum a Aššur. Severní Sýrie se stala směsicí malých nezávislých států, zatímco na jihu se okolních území zmocnila Ešnunna.³⁹

³⁵Meiroop, M., 2010, s. 113-114.

³⁶Clancy, L. , www.studentreader.com/assyrian-king-shamshi-adad-i/ (22. 10. 2011)

³⁷Poebel, A., 1942, s. 460.

³⁸Mieroop, M., 2010, s. 115.

³⁹Tamtéž.

3.1.1 KRÁL A KRÁLOVSKÁ RODINA

Jedním z charakteristických rysů asyrského království, který je společný pro vládce městského státu a mocné krále prvního tisíciletí vládnoucí obrovské říši, je jejich úzký vztah ke kultu boha Aššura. Speciální vztah mezi asyrským panovníkem a bohem Aššurem byl zdrojem a legitimizací královské moci.⁴⁰ Tento vztah vyjadřuje nápis na pečeti staroasyrského krále Silulu: „*Aššur je král! Silulu je náměstek boha Aššura.*“⁴¹ Stejná formule je doložena i u středoasyrského korunovačního rituálu.

Panovník byl hlavním knězem městského boha Aššura, který mu svěřil vládu nad městem a pověřil ho, aby byl prostředníkem mezi bohy a lidmi. To vše je vyjádřeno titulem *išši'ak Aššur*, který zůstal základem legitimizace moci krále. Byl vůdcem a hlavním exekutivním úředníkem městského shromáždění a obyvatelé města mu byli povinováni věrností a poslušností. Byl také hlavou královského rodu a proto stál na vrcholu asyrské rodové struktury. To z něho dělalo prvního a nejvznešenějšího muže v zemi.⁴²

Staroasyrští vládcové neužívali titulu *šarru*- král. Poprvé tohoto titulu užil až Šamší-Adad I., který ho převzal z Babylónie: „*Šamší-Adad, silný, král vesmíru, jmenovaný bohem Enlilem, zástupce boha Aššura, milován bohyní Ištar.*“⁴³

Panovník užíval různých titulů a každý z nich symbolizuje funkci i omezení královské moci. Titulů se užívalo v přesně definovaném kontextu a v souladu s rozličnými aspekty moci panovníka. Těmito tituly například byly *išši'ak Aššur*, *rubá'um*, *waklum* nebo *bélum*.⁴⁴

⁴⁰Pečírková, J., 2000, s. 25.

⁴¹RIMA 1, A. 0. 27.1, s. 13.

⁴²Pečírková, J., 2000, s. 26-27.

⁴³RIMA 1, A. 0. 39. 2., s. 52.

⁴⁴Pečírková, J., 2000, s. 26-27.

Titul *išši'ak Aššur* mohl znamenat buď náměstek města Aššuru nebo náměstek boha Aššura, protože v tomto období byl bůh i město považován za totožné. V královských nápisech tento titul vyjadřuje úlohu panovníka jako prostředníka mezi bohem a společností.⁴⁵

Slovo *rubá'um* bylo obecným, neutrálním výrazem pro lidského vládce. Na jihu se tohoto výrazu užívalo především jako epitet bohů.⁴⁶

Královský titul *waklum* znamenal dohlížitel a užíval se ve velmi speciálním kontextu. Doložen je převážně v dopisech. Nejspíše se používal při každé přímé komunikaci panovníka s jeho poddanými a sloužil k označení funkce panovníka jako administrátora města.⁴⁷

Poslední z titulů *belum* se užíval i v královských nápisech pozdějších vládců v situacích, v nichž panovníci mluvili o sobě. Ve staroasyrské době se tímto titulem oslovoval panovník především ve své funkci předsedy městského shromáždění. Městské shromáždění bylo nejvyšší autoritou staroasyrské společnosti. Rozhodovalo o politických a právních záležitostech Aššuru a jeho kolonií. Rozhodnutí, které shromáždění učinilo, bylo závazné a konečné.⁴⁸

3.1.2 SYNOVÉ ŠAMŠÍ-ADADA

Šamší-Adad měl dva syny, staršího Išme-Dagána a mladšího Jasmach-Adada. Jasmach-Adad se v roce 1759 př. n. l. stal králem Mari, ale Šamší-Adad na něj stále dohlížel. Jeho vláda v Mari netrvala více než devět let.⁴⁹ Královské dvory v městech Ekallatum a Mari bez ustání hučely krutými vtipy a fámami na téma Jasmach-Adada od té doby, kdy odtud Šamší-Adad napsal svému synovi: „*Zatímco tvůj bratr*

⁴⁵Pečírková, J., 2000, s. 26-27.

⁴⁶Tamtéž.

⁴⁷Tamtéž.

⁴⁸Tamtéž.

⁴⁹The Cambridge Ancient History 3rd ed., s. 712.

*tady dosahuje vítězství za vítězstvím, ty zůstáváš mezi ženami. Jdi a také zvítěz v nějaké bitvě, buď muž! Proslav své jméno, jako to učinil tvůj bratr Išme-Dagán.*⁵⁰

Na to mu Jasmach-Adad odpověděl dopisem, v němž stálo: „*Otče, četl jsem tvůj dopis, ve kterém jsi psal, abych se polepšil a byl více jako můj bratr, který je příkladným panovníkem. Jak mohu být tak beznadějným dítětem, kterým říkáš, že jsem? Nejsi snad ty tou osobou, která mě zplodila? Znáš mě od té doby, kdy jsem byl malým chlapcem. Proč tedy věříš těm špatným věcem, které o mě někteří lidé říkají? Chtěl jsem, abys věděl, že tím zraňuješ mé city*“⁵¹

Jasmach-Adad nechal v Mari kde vládl, postavit sochu zasvěcenou bohu Šamašovi, na kterou bylo vyryto: „*Jasmach-Adad, jmenovaný bohem Enlilem, syn Šamší-Adada. Pro boha Šamaše, mého pána. Tuto sochu jsem vyrobil pro město Mari, které miluje a je mu oddané.*“⁵² Mezi další bohy, které na svém území uctíval, byli Ištar a Mullil (forma boha Dagana) ve městě Terqa.⁵³

Išme-Dagán byl ke svému bratru více tolerantní a dělal to nejlepší co mohl, aby ho povzbudil a posílil ho v otázkách panování. Dlouho mu také pomáhal zvládat vztek vůči urážkám jejich otce, ale bez úspěchu. Išme-Dagán byl pravděpodobně schopným vladařem, zatímco jeho bratr se zdál být mužem slabého charakteru. Išme-Dagán získal trůn ve městě Ekallatum, kde vládl jako místokrál a neustále pohlížel s ambicemi na království Warum. Byl stejně jako jeho otec charismatický vůdce a zkušený válečník a měl jeho přízeň.⁵⁴

Jejich říše ale měla nedostatek soudržnosti a byla v citlivé zeměpisné pozici. Když se rozšířily zprávy o smrti jejich otce, jeho staří rivalové se vydali sesadit jeho syny z trůnu. Na jeho nástupce Išme-Dagána udeřil Ibi-Piel II. z Ešnuny a ze severu doráželi

⁵⁰<http://galmartu.perso.sfr.fr/bronze%20age/roleplay/sumerakkad/top.php> (20. 10. 2011)

⁵¹Bertman, S., 2003, s. 88.

⁵²RIME 4, E. 4. 6. 11., s. 615.

⁵³RIME 4, s. 616-617.

⁵⁴<http://galmartu.perso.sfr.fr/bronze%20age/roleplay/sumerakkad/top.php> (20. 10. 2011)

na Asýrii Turukkuové, s nimiž však Išme-Dagán uzavřel mírovou dohodu formou sňatku mezi dcerou jejich náčelníka Zazija a svým synem a následníkem Mut-Aškurem.⁵⁵

Na západě mezitím Zimrí-Lim dobyl zpět Mari, kde vládl ještě Jasmach-Adad. Tím bylo pro Asýrii ztraceno spojení s maloasijskými obchodními osadami, které již ohrožovali Chetité. Nakonec Chammurapi zatlačil Išme-Dagána do postavení vazala a v prologu ke svým zákonům uvádí města Aššur a Ninive jako města podrobená. Poté zamlkla písemná svědectví z Aššuru na téměř dvě století. Na krátkou dobu přešla nadvláda nad Asýrií na Babylónii, která však sama padla za oběť Kassitům. V 2. polovině 17. st. př. n. l. se Asýrie stává součástí churritského státu Mittani, čímž se staroasyrské období v dějinách uzavírá.⁵⁶

3.1.3 POSTAVENÍ ŽEN ZA ŠAMŠÍ-ADADA I.

Ve druhé polovině staroasyrského období byly rozdíly mezi pohlavími a třídní diferenciací hlavním důvodem rozdělení tamní společnosti. Šamší-Adad snížil ženy na úroveň sexuálních objektů a začal asyrský zvyk shromažďování harému. Jako pozdější asyrští králové, on a jeho synové měli sbírku žen, které svým diplomatickým sňatkem zajišťovaly loajalitu jejich otců. Šamší-Adad umístil dceru krále z dobytého území Mari do harému svého syna a zároveň ho ustanovil vícekrálem tohoto území. Některé z žen si držel ve svém vlastním paláci pro případ, že by ho jeho syn navštívil. Ostatní se učily zpěvu a některé byly vyměněny za otrokyně.⁵⁷

Šamší-Adad sjednal politický sňatek pro svého syna s Běltum, dcerou krále z Qatny, důležitým spojencem v jeho konfliktu s Jamchadem. Král Qatny chtěl, aby jeho dcera zaujímala v paláci z Mari vynikající postavení, ale Jasmach-Adad již měl hlavní manželku, kterou byla Jachdun-Limova dcera. V této době však mohla být královna jen jedna. Tato žena měla na krále velký vliv, což také znamenalo, že její rodina bude mít

⁵⁵Klíma, J., 1985, s. 24.

⁵⁶Tamtéž.

⁵⁷Tetlow, M., E., 2005, s. 125.

zajištěny určité výhody a budou hájeny její zájmy. Nevěsta přinesla patnáct talentů stříbra jako věno, ale ženichova rodina platila jen čtyři talenty. Jasmach-Adad už ale jednu hlavní manželku měl, stejně tak jako vedlejší manželky umístěné v harému. Nechtěl nic měnit a tak uvažoval o stavbě domu pro Bétum mimo palác, nebo o tom, že ji pošle do harému. Tato akce by vyvolala skandál a ohrozila by politickou alianci. Šamší-Adad napsal synovi dopis, ve kterém mu to zakázal. Nařídil mu, aby jí dal místo v paláci a aby ji často navštěvoval.⁵⁸

Bétum byla velmi mladá, když přišla do Mari, ale postupně si osvojila způsob, jak podpořit svého otce a jeho zájmy. Manželova vedlejší žena jménem Kunišmatum sídlila ve městě Terqa. Dochoval se jeden její dopis, ve kterém si stěžuje, že byla očerněna nejmenovanou osobou, což způsobilo ztrátu manželovy důvěry. Hájila se, že dostala svým povinností a starala se o domácnost a modlila se za manžela. Vyzývala krále, aby poslal dohlázeatele, který by zkontroloval, jak vede služby v paláci.⁵⁹

V době svého panování Šamší-Adad osobně dohlížel nad kněžími a sám sebe ustanovil hlavním knězem. Právní a sociální pozice žen během vládnutí amorejské dynastie byla velmi odlišná od jejich postavení v dřívějších dobách a odpovídala spíše pozdní Asýrii.⁶⁰

⁵⁸Tetlow, M., E., 2005, s. 125.

⁵⁹Tamtéž.

⁶⁰Tamtéž.

4. STAVEBNÍ ČINNOST ŠAMŠÍ-ADADA I.

Šamší-Adad prokazoval svou moc mimo jiné tím, že se věnoval stavební činnosti a nechával vyhotovit nápisy stavební a dedikační. Z Babylónie převzal honosnou titulaturu, dialekt a většinou také strukturu nápisů. Kvůli tomuto úkolu patrně zaměstnal babylonské písaře, jelikož struktura těchto nápisů byla ve standardní babylónštině a nikoliv ve staroasyrském dialektu. Německé architektky při výzkumech překvapila vysoká kvalita jeho staveb, počínaje čistotou a pevností hlíny používané na cihly a konče souvislým a přehledným rozvržením budov. Šamší-Adadovým hlavním dílem byl pozdější Aššurův chrám, který věnoval babylonskému bohu Enlilovi.⁶¹

Dále se našly také doklady o tom že se věnoval úpravě chrámů, například v Ninive, pro bohyně Ištar a Ereškigal a ve městě Terqa pro boha Dagona (dokazuje ukázka níže). Bůh Dagan je spojován především s městy Tuttul a Terqa na středním toku Eufratu. O jeho funkci však není dostatek mytologických odkazů.⁶²

„Šamší-Adad, král veškerenstva, jmenovaný Enlilem, uctívatel boha Dagona, místokrál boha Aššura, stavitel Ekisiga „jeho tichý chrám“ - chrám boha Dagona ve městě Terqa.“⁶³

4.1 VÝSTAVBA V ŠUBAT-ENLILU

Počátky tohoto města sahají až do 5. tisíciletí př. n. l., a v polovině 3. tisíciletí př. n. l., tedy doba, do které se datuje akkadská říše, bylo město její součástí. Po zániku této říše bylo město opuštěno. Šamší-Adad město obnovil a jeho rozloha byla 90 hektarů. Stál zde velkolepý palác a chrám a město bylo obeháno hradbami.⁶⁴

⁶¹Leicková, G., 2005, s. 226.

⁶²Stone, A., <http://oracc.museum.upenn.edu/amgg/listofdeities/dagan/> (6. 4. 2012)

⁶³RIMA 1, A. 0.39 8, s. 60.

⁶⁴<http://leilan.yale.edu/about/index.html> (13. 4. 2012)

Východní část paláce v nižší části města⁶⁵ sloužila jako hlavní administrativní centrum, residence a útočiště pro krále v Tell Leilanu, starověkém Šubat-Enlilu, během pozdního 19. a 18. st. př. n. l. Ačkoliv ostatní paláce z této doby byly odkryty v jižním, centrálním a severním Iráku a podél Eufratu v Sýrii, palác v Tell Leilan je jediným opravdu významným, který se nacházel v oblasti syrských cháburských planin. Objevení pozůstatků tohoto paláce přineslo nový pohled na ekonomiku, společnost a politiku v období raného druhého tisíciletí př. n. l. Palác postavil původně Šamší-Adad I. ve třetím roce své vlády,⁶⁶ ale centrem vlády zůstal asi ještě osmdesát let, dokud nebyl v roce 1728 př. n. l. zničen.^{67 68}

Oblast paláce, která byla objevena při vykopávkách v letech 1985 a 1987, čítala pravděpodobnou trůnní místnost a vstupní halu propojenou s palácovou kuchyní a několik místností sloužících jako skladiště.⁶⁹ Dále se zde nacházelo dvacet pět místností umístěných mezi dvěma nádvořími.⁷⁰ V okolí městské brány se nacházely budovy již z roku 2600 př. n. l. a zůstaly obydleny do opuštění této oblasti v roce 1700 př. n. l. Byly to rodinné domy, které kontrastovaly s monumentální architekturou, ve které byl postaven palác.⁷¹

Byly zde nalezeny čtyři různé archivy tabulek a pečeti⁷², včetně kopie sumerského královského seznamu.⁷³ Tyto záznamy čítaly mezinárodní smlouvy, diplomatickou

⁶⁵Příloha č. 1., obr. 1.

⁶⁶Příloha č. 1., Obr. 11.

⁶⁷Příloha č. 1., Obr. 2.

⁶⁸http://leilan.yale.edu/about/dig_sites/shamshi_adad/index.html (15. 1. 2012)

⁶⁹Příloha č. 1., Obr. 6.

⁷⁰Příloha č. 1., Obr. 3, 4.

⁷¹http://leilan.yale.edu/about/dig_sites/shamshi_adad/index.html (15. 1. 2012)

⁷²Příloha č. 1., Obr. 9.

⁷³Příloha č. 1., Obr. 10.

korespondenci a různé administrativní texty. Zahrnovaly také záznamy o vínech, které panovníci podávali svým hostům při návštěvách a vínech, která od nich dostávali.⁷⁴

Po smrti Šamší-Adada I. se snažilo paláce zmocnit mnoho králů pro jeho bohatství, jež nashromáždil během svého panování. Nikdo z nich si však palác neudržel příliš dlouho. Později byl palác zničen a poté pravděpodobně přestavěn Himdijou z Andarigu.⁷⁵

4.2 VÝSTAVBA V AŠŠURU

Archeologické doklady tohoto období jsou jen velmi sporadické. Kromě několika stavebních nápisů známe pouze rané vrstvy Aššurova chrámu, starého paláce a části městských hradeb. Většina těchto projektů pochází právě z doby Šamší-Adada. Z obytných částí města ale nebylo odkryto téměř nic. Všechny historické doklady z Aššuru sestávají z několika stavebních nápisů a tabulek, nicméně jde o jeden z případů, kdy takovou mezeru dostatečně vyplňují písemné záznamy objevené na úplně jiném místě. Ukázalo se totiž, že přibližně 16 000 klínopisných tabulek nalezených v turecké lokalitě Kültepe, tvoří část hospodářských záznamů asyrských kupců a obchodníků, kteří se usadili v obchodnické enklávě nedaleko cesty od města Káneš. Sídlo těchto asyrských podniků působících v Anatolii se nacházelo v Aššuru. Odkryté tabulky představují hlavní zdroj informací o městě před Šamší-Adadovou vládou. Tyto tabulky dokládají mnohé o mezinárodním obchodu dané doby, zvláště pak o jeho organizaci, financování a provozu. Ovšem to, jak a kdy se stal Aššur bohatým obchodnickým městem, je stále nejasné.

Město Aššur bylo postaveno na skalnatém vápencovém útesu, kvůli němuž zde tekla řeka Tigris v rychlém ohybu. Do hlavního proudu se vlévalo postranní rameno řeky, čímž vznikl oválný ostrov s dlouhým břehem. Tato skalní vyvýšenina měla strmé stěny a výšku asi 25 metrů na dno údolí. Takto přirozeně chráněná

⁷⁴http://leilan.yale.edu/about/dig_sites/shamshi_adad/index.html (15. 1. 2012)

⁷⁵Tamtéž.

poloha měla strategický význam. Díky ní se dalo místo snadno bránit a byl odtud široký rozhled do údolí. Město se nacházelo mezi řekami Horní a Dolní Záb. Všechny historické doklady týkající se památek pocházejících z Aššuru ve staroasyrském období, se skládají jen z několika stavebních nápisů a tabulek. Z obytných částí města nebylo odkryto téměř nic.⁷⁶

Šamší-Adad dobyl Aššur na začátku své vlády a staré instituce městského státu byly bezpochyby silně ovlivněny integrací s jeho královstvím. Dochované nápisy ukazují, že nová politická situace ovlivnila i náboženský kult. Enlil významně figuroval v životě Šamší-Adada, o čemž svědčí například název jeho hlavního města Šubat-Enlil „místo Enlila“. Předpokládá se, že tento kult povýšil i v náboženském centru v Aššuru. Obyvatelé města to bezpochyby viděli jako otevřený čin svatokrádeže. Puzur-Sín, původem král Aššuru, který vládl krátce po dynastii Šamší-Adada, pohrdlivě popisuje jejich hrozné skutky a oslavy k znovuoobnovení starých zvyků.⁷⁷ *„Bůh Aššur vlastníma rukama a já, z nařízení mého pána, zničil jsem to, na čem pracoval, zed' paláce Šamší-Adada, jehož děd byl cizinec, ne člen Aššuru.“*⁷⁸

Staré asyrské dokumenty odhalily výstavbu městského centra Aššuru, které se stalo pravděpodobně hlavou velkých obchodnických domů v celém městě. Všechny důležité politické záležitosti se zdály být v rukou města. Bylo to právě město, které rozhodovalo o přijetí do komunity a vynášelo pravomocné rozsudky. Kontrolovalo diplomatické vztahy s Anatolií a s oblastmi, kde se pohybovali asyrští kupci. Úřad městského posla stanovoval pevné vývozní taxy, které byly uvaleny na všechny obchodní karavany a poté byly jejich balíky ve městě zapečetěny. Je možné, že tento důležitý orgán se speciálně nazýval „městský dům“ (*bīt ālim*). Další

⁷⁶Leicková, G., 2005, s. 216-220.

⁷⁷Kuhrt, A., 1995, s. 89.

⁷⁸RIMA 1, A. 0. 40. 1001., s. 78.

výrazně důležitá politická instituce byla *límu*, o které jsem se již zmiňovala v kapitole 3.1.⁷⁹

Zdá se, že uctívání boha Aššura bylo pevně zavedeno ve 20. století př. n. l., a že bůh mohl být pojmenován po městě jako „ten z Aššuru“, čímž vystřídal starší titulární bohyni.⁸⁰ Další zmínka o chrámu pochází od Šalim-achuma, jak dokládá následující text: „*Šalim-achum, místodržící v Aššuru, syn Puzur-Aššura I, místokrále Aššuru. Bůh Aššur po něm požadoval věčný chrám, který on proto postavil. Palác ...Dagana, jeho svatyně, jeho chrámová oblast, jeho dům s káděmi na pivo a skladovací prostory postavil pro něj a pro život v jeho městě, pro boha Aššura.*“⁸¹ Jako další se o paláci zmiňuje Erišum I., který přistavěl vstupní bránu, která měla zřejmě velký význam, nádvoří, a kapli pro Aššura. „*Ten, který lže, před vstupní branou, démon ho zničí, popadne ho za pusy a nohy. Rozbije jeho hlavu, jako se rozbijí květináč. Ten, který lže u vstupní brány, toho dům bude zničen.*“⁸²

Po dlouhou dobu bylo otázkou, pro kterého boha nechal Šamší-Adad chrám postavit. Šalim-achum i Erišum I. hovoří konkrétně o Aššurovi, ale Šamší-adad ho uvádí jako chrám pro boha Aššura i Enlila. Vykopávky ukázaly, že Šamší-Adad tento chrám přestavěl do velkolepých rozměrů. Jeho jméno bylo napsáno na cihlách a jiných předmětech nalezených v budově a nesly nápis „Šamší-Adad, stavitel chrámu v Aššuru“.⁸³ Nápisy se soustřeďují především na stavbu chrámu pro Enlila. Dříve se věřilo tomu, že Šamší-Adad chrám zasvětil Enlilovi, bohu jižní Mezopotámie, který byl později úzce spojován s Aššurem, ale průzkumy okolí chrámu v Aššuru ukazují na to, že to byl spíše dvojitý chrám pro Aššura i Enlila.⁸⁴ Podle četných stavebních nápisů chrám věnoval babylonskému bohu Enlilovi, což

⁷⁹Kuhrt, A., 1995, s. 89.

⁸⁰Leicková, G., 2005, s. 221.

⁸¹RIMA 1, A. 0. 31., s. 14.

⁸²RIMA 1, A. 0. 33.1., s. 21.

⁸³RIMA 1 A. 0. 39. 1, s. 48-50.

⁸⁴Tamtéž.

naznačuje, že nedělal nic pro to, aby se přizpůsobil zvláštní oddanosti města bohu Aššurovi a upřednostňoval spíše vzory z jižní Mezopotámie.⁸⁵

Chrám zabíral nejvýše položenou část útesu na jeho severovýchodním cípu, kde skalnatá plošina tvořila roztažený ovál. Chrám byl pravoúhlý a měřil 110 x 60 metrů. Byl se dvěma dvory spojenými náspem, které byly spojeny dalším náspem vyrovnávajícím dvoumetrový výškový rozdíl. Dvory byly dlážděné pálenými cihlami a obklopovala je řada komnat. Zdi v chrámu byly pečlivě členěny výklenky a nikami. Fasáda byla umně členěna vestavěnými kulatými sloupy a pilastry, postavenými ze zvláště vyrobených cihel. Je možné, že Šamší-Adad také postavil zikkurat, který byl s tímto chrámem spojený a také palác, zbudovaný snad na zbytcích starší stavby z akkadského období. Palác byl hutnou, dobře rozvrženou téměř čtvercovou budovou s ústředním čtvercovým nádvořím, kolem něhož byly seskupeny přijímací místnosti a několik vedlejších nádvoří v postranních úsecích. Tato budova měla přetrvat v poměrně nezměněné podobě až do 1. tisíciletí a stala se hrobkou mnoha asyrských vládců.⁸⁶

Šamší-Adad zdůrazňoval svou vazbu s jihem a patrně stranil Enlilovu kultu před Aššurovým. O osobnosti boha Aššura toho víme velice málo. Neexistují o něm žádné mýty či příběhy a ani jeho symbol nebyl jasně určen. Na některých asyrských reliéfech se vyskytuje okřídlený sluneční kotouč s vousatým mužem třímajícím luk a šípy, což se vykládalo jako znázornění Aššura, ale žádný písemný doklad to nikdy nepotvrdil. Aššurův původ je nezřetelný. Mohlo jít o západosemitské či churritské božstvo a pravděpodobně byl jednou z mnoha podob boha počasí. Snad díky inspiraci sumerským Enlilem se z něho stal nejvyšší vládce panteonu, ale jeho osobnost nebyla vymezena.⁸⁷

V této ukázce Šamší-Adad popisuje, jakým způsobem nechal vystavět chrám, zhotovit dekorace na dveřích a na zdech. Text shrnuje hlavní události z jeho vlády:

⁸⁵Leicková, G., 2005, s. 226.

⁸⁶Leicková, G., 2005, s. 226.

⁸⁷Leicková, G., 2005, s. 237.

tribut od vládců Turkiše a Horní země, uznání jeho jako vládce zemí v pohoří Zagros a vztyčená stéla na pobřeží Středozemního moře. Z textu je také možno poznat, že se jako správný král staral o ekonomickou prosperitu svého obyvatelstva.⁸⁸

„Šamší-Adad, král vesmíru, stavitel chrámu boha Aššura, smiřovatel zemí mezi Tigridem a Eufratem, na příkaz boha Aššura, jenž ho miluje, kterého Anu a bůh Enlil nazývají jménem pro ty největší z králů, kteří byli před ním.“

„Chrám boha Enlila, který Erišum, syn Ilu-šummy postavil, se stal polorozpadlým a nepoužívaným. Postavil jsem chrám bohu Enlilovi, mému pánu. Velká kaple s úchvatným pódiem, sídlo boha Enlila, mého pána, byla postupně vyrobena nejlepšími stavebními řemeslníky z mého města Aššuru. Zastřešil jsem chrám cedrovými nosníky, vztyčil v místnostech cedrové dveře se stříbrnými a zlatými hvězdami. Pod zdi chrámu jsem umístil stříbro, zlato, lapis lazuli. Cedrovou pryskyřici, nejlepší olej, med a přepuštěné máslo jsem smíchal a vyrobil maltu. Postupně jsem stavěl chrám pro boha Enlila, mého pána, uvnitř mého města Aššuru. „

„Když jsem postavil chrám boha Enlila, mého pána, chloubu mého města Aššuru: dva... ječmene mohly být zakoupeny za jeden šekel stříbra, patnáct ...vlny za jeden šekel stříbra a dva ...oleje za jeden šekel stříbra, to byly mé ceny ve městě Aššuru.“

„V tuto dobu jsem obdržel odměnu od krále Turkiše a od krále Horní země. Umístil jsem své vznešené jméno a svůj monumentální nápis v zemi Libanonu na pobřeží Velkého moře.“

„Když chrám začne chátrat: kterýkoli mezi králi, mými syny, by mohl obnovit chrám a pomazat mé hliněné nápisy olejem, udělit jim požehnání a vrátit je na své místo.“

„Kdokoli nepomaže mé hliněné nápisy olejem, neudělí jim požehnání, nevrátí je na své místo, ale místo toho je pozmění, odstraní mé jméno a napíše tam své vlastní

⁸⁸Chavalas, M., W., 2006, s. 103.

*nebo nápisy spálí, hodí je do vody: Ať bůh Šamaš, Enlil, Adad a Šarru-matim roztrhají jeho potomstvo. Ať on a jeho armáda nezvítězí v boji s králem, který je napadne, ať bůh Nergal odnese násilím jejich poklady i poklady jejich země. Ať bohyně Ištar, paní války, zničí jejich zbraně a zbraně jejich armády. Ať bůh Sin je jejich zlým démonem navždy.*⁸⁹

4.3 VÝSTAVBA CHRÁMŮ V NINIVE

Nejstarší fázi Ištařina chrámu archeologové řadí do akkadského období. Asyrský král Šamší-Adad zaznamenal, že jeho zakladatelem byl Sargonův syn Man-ištúšu. To nasvědčuje tomu, že Ištar měla pro jeho dynastii obzvláštní důležitost a chtěl její kult podpořit. Inanna byla sumerskou bohyní lásky, plodnosti a války, která se později ztotožnila s akkadskou bohyní Ištar. Bohyně Inanna se objevuje v mnoha mezopotamských mýtech, z nichž nejznámější je Sestup Inanny do podsvětí. Často je zobrazována se lvem po boku, což značilo odvahu. Ve své funkci bohyně války byla Ištar zobrazována v mužském brnění vyzbrojená lukem a šípy. V mezopotamském panteonu je dcerou boha nebe Ana, ale také je popisována jako dcera měsíčního bohyně Ningal a jejího chotě Nanna. V Mezopotámii je jí zasvěceno mnoho chrámů a posvátné prostitutky a prostitutky byli zaměstnáváni k zajištění plodnosti země a pokračující prosperitu společnosti.⁹⁰

Postavení a rozloha Ninive během akkadského období, ze kterého pochází Ištařin chrám, postavený Man-ištúšem, jsou nejasné. Vykopávky ukázaly, že v pozdější době bylo město téměř pravoúhlé a obehnané mohutnou, dvanácti kilometrovou hradbou. Všechny pozdější asyrské prameny tvrdí, že zakladatelem Ištařina chrámu byl sám Šamší-Adad. Patrně právě v jeho době se město ocitlo pod přímou nadvládou Aššuru. Základy chrámu zbudované z hrubého vápence měřily přibližně 26 x 9 metrů a jejich původ sahal až k prehistorickým vrstvám z pozdního 4. tisíciletí př. n. l.

⁸⁹RIMA 1 A. 0. 39. 1, s. 48-50.

⁹⁰Mark, J., J., <http://www.ancient.eu.com/Inanna/> (6. 4. 2012)

Nahromaděné trosky, z nichž se tyto rané vrstvy skládají, byly překvapivě silné (až 20 metrů), což vytvářelo výškový rozdíl v poloze chrámu a zbytku města.⁹¹

Znovu zavedení chrámu dokazuje text, který byl původně vepsán na různých kamenných válcích, ze kterých nyní zbyly jen úlomky. Byly nalezeny v Ninive v Ištařině chrámu Emašmaš a zaznamenávají přestavbu svatyně Emenue v Ištařině chrámovém komplexu. Šamší-Adad nám na nich sděluje, že Man-ištúšu, král staré akkadské dynastie, postavil tuto svatyni a jeho nápisy byly nalezeny poté, co byla provedena rekonstrukce. Tento text poukazuje na důležitost dobytí Nurrugu Šamší-Adadem, což byl důležitý bod v postupu v jeho vojenské kariéře. Text je rekonstruován z mnoha tabulek a na žádné z nich není kompletní. Nemůže tedy být jisté, zda zrovna tento konkrétní úlomek patří k tabulce, do které byl později při rekonstrukci přiřazen. K určení jejich původu může přispět jen fakt, že mají stejný původ, tedy Ištařin chrám v Ninive, a jsou vepsány na kousky kamenných válců.⁹²

„Šamší-Adad král vesmíru, opustil to...a zikkurat...“

„Šamší-Adad, silný, král vesmíru, jmenovaný bohem Enlilem, zástupce boha Aššura, milován bohyní Ištar. „

„Chrám Emenue, který je v oblasti Emašmaš, starý chrám, který Man-ištúšu, syn Sargona, krále Akkadu, postavil, zchátral. Chrám, který nikdo z králů, kteří mi předcházeli od pádu Akadu do mé svrchovanosti ukořistěním Nurrugu, nepřestavil po sedm generací a ...“

„...zikkurat, velký..., jehož řemeslné zpracování bylo větší a zručnější než předtím, postavil jsem. Vztyčil jsem zárubně tohoto chrámu, nesrovnatelně dokonalejší, než kdy kterýkoli král přede mnou postavil pro bohyni Ištar v Ninive. Pozvedl jsem tento zikkurat. Dokončil jsem ho v majestátní velikosti a pojmenoval ho Ekituškuga „její dům pokladů“.“

⁹¹Leicková, G., 2005, s. 243-244.

⁹²RIMA 1, s. 51.

„Přísahám, že Man-ištušovi velkolepé nápisy a hliněné nápisy jsem neodstranil, ale vrátil na svá místa. Umístil jsem vedle nich i své nápisy. Proto mi bohyně Ištar, má paní, dala období vlády, které je neustále obnovováno.“

„V budoucnosti, až chrám začne chátrat, kdy Ekitušuga, který jsem postavil, se stane polorozpadlým a král kterého Enlil zvolí, jej zrenovuje, ať neodstraňuje mé nápisy, ale obnoví je do své původní podoby tak, jako jsem to učinil já s nápisy Man-ištušovými.“

„Kdyby daný král přerušil tento zvyk a zničil mé monumentální a hliněné nápisy, jestliže je neobnoví do své původní podoby, ale zanechá tam své na místech, kde mají být mé, zjistí, co je urážka bohů a králů. Ať bůh Šamaš, velký soudce nebes a podsvětí, ho odevzdá králi, jenž je jeho nepřitelem, ať mu určí trest smrti. Ať mu bohyně Ištar, paní Ninive, vezme jeho svrchovanost a vládu a předá je někomu jinému.“⁹³

Kromě Ištařina chrámu se v Ninive nacházel také chrám pro Ereškigal, který nechal Šamší-Adad přestavět. Ereškigal byla sestrou bohyně Ištar. Byla bohyní smrti, ale je také spojována s narozením a s matkou zemí. S několika málo výjimkami neměla Ereškigal v Mezopotámii kult (dle Wiggermanna) a to mělo za následek, že se s ní mimo literaturu setkáváme jen málo. Nápisy ale svědčí o tom, že měla chrámy v městech Aššur, Umma a Kutha. Ikonografie u Ereškigal zůstává neznámá, ale je možné, že je zobrazena na Burneyově reliéfu, což je velká terakotová deska, jejíž pravost byla dlouho předmětem sporu. Reliéf zobrazuje nahou okřídlenou ženu s drápy na nohou. Stojí na dvou ležících lvech a je obklopena sovami, na hlavě rohatou čelenku jako znamení božskosti a ve zdvižených rukou má tyč a prsten. Ptačí funkce mohou být spojeny s podsvětím, jehož obyvatelé jsou popisováni v ptačím peří. Ale ostatní detaily na reliéfu nemohou být s jistotou přiřazovány Ereškigal. Existenci jejího chrámu dokazuje následující úryvek nalezený na rozbité hliněné tabulce.⁹⁴

„Šamší-Adad, vyvolený boha Enlila, zástupce boha Aššura: chrám bohyně Ereškigal, který Ikunum, syn Erišuma I, postavil, zchátrala Šamší-Adad, syn....“

⁹³RIMA 1 A. 0. 39. 2, s. 52-54.

⁹⁴Heffron, Y., <http://oracc.museum.upenn.edu/amgg/listofdeities/erekigal/> (6. 4. 2012)

„Když chrám zchátrá, nechť umístí zpět hliněné hřeby na své původní místo.“⁹⁵

5. DOCHOVANÉ NÁPISY

Královské nápisy z období vlády Šamši-Adada se vyznačovaly především změnou ve stylu a obsahu, což se dalo předpokládat vzhledem ke změně v politickém a kulturním přechodu ze starého městského státu Aššušru na nový. Ten byl ovládaný sumero-babylonskými zvyky. Tím, že se zvětšilo území, mají tudíž královské nápisy více roztroušený původ, např. Aššur, Ninive, Terqa, Mari. Byly také objeveny úchvatné královské pečeti, stejně tak jako pečeti sluhů na různých místech, včetně Tell Leilan a Tell Rimah.⁹⁶ Obsahem královských nápisů tohoto období je především popis staveb chrámů, neboť osobní odpovědnost vládce za stavbu chrámů byla zárukou prosperity celé země a stavební nápis zůstal proto součástí královských nápisů až do konce říše.⁹⁷

Stavebními nápisy, které zde byly nalezeny, jsem se zabývala v předchozí kapitole věnované Šamši-Adadově stavební činnosti a dalšími typy textů se budu zabývat v následující podkapitole.

5.1 DEDIKAČNÍ NÁPISY

Kromě nápisů stavebních, jsou dochovány také nápisy dedikační, na kterých je napsáno, co a kterému bohu Šamši-Adad daroval, aby si zachoval jeho přízeň a projevil mu svou úctu.

Následující text byl nalezen v paláci v Mari a popisuje oddanost trůnu k Itur-Merovi.

„Když mi bůh Itur-Mer, můj pán, svěřil vládu a kontrolu nad územím Mari a

⁹⁵RIMA 1 A. 0. 39. 3, s. 55-56.

⁹⁶RIMA 1, s. 47.

⁹⁷Pečírková, J. 2000, s. 26.

břehem Eufratu, věnoval jsem a zasvětil jsem jemu a trůnu světlou dřevěnou mišpuli, která byla zdokonalena zlatníkovým uměním. „⁹⁸

„Když bůh Itu-Mer slyšel mé modlitby a mé žádosti, svěřil mi celou zemi Mari, břeh Eufratu a jeho panství, jmenoval jsem, zasvětil a nabídl jsem mu pro jeho božskou nádheru, velký trůn z ebenu, který byl systematicky vyroben ze všeho, co se týkalo zlatnického umění.“⁹⁹

Tento text je na hliněné tabulce a připomíná věnování tympánu bohyni Ištar. Původní nápis byl zřejmě na tympánu samotném, text byl asi školním cvičením.

„Bohyni Ištar-šarratum, dohlížitelce nad celým nebem a podsvětím, která kladně přijala mé modlitby a kladně je vyřídila.“

„Šamší-Adad, silný král, král Akkadu, přemožitel všech svých nepřátel, věnoval bronzový tympán s dobrým zvukem, jak se slušelo k němu jako k válečníkovi.“¹⁰⁰

Hliněná tabulka nalezená v paláci v Mari s věnováním kultovního předmětu bohu Daganovi.

„Šamší-Adad, silný král, jmenovaný bohem Enlilem, místokrálem boha Aššura, milovaný bohem Daganem, smiřovatel zemí mezi Eufratem a Tigridem, princ Mari, král ve městě Ekallatum, místodržící v Šubat –Enlilu.“¹⁰¹

Uvedený text, nalezený ve starobabylonském paláci v Mari, není královským nápisem, ale obsahuje jméno krále na sošce lva, jakožto kultického předmětu. Podle všeho byl věnovaný bohyni Ištar k oslavě vítězství. Možná, že scény byly vepsány na sošce lva a naše současná verze na hliněné tabulce je jen kopií. Podobný text se objevil na rubu jiné tabulky. Originální sošky lvů byly ve svatyni Emeurur, pravděpodobně Ištafině svatyni v Mari.

⁹⁸RIMA 1, A. 0. 39. 4, s. 56.

⁹⁹RIMA 1, A. 0. 39. 5, s. 57.

¹⁰⁰RIMA 1, A. 0. 39. 6, s. 58.

¹⁰¹RIMA 1, A. 0. 39. 7, s. 59.

*„Jméno tohoto lva je: „lovec nepřátel Šamši-Adada, z nařízení bohyně Ištar“.
nebo na jiném lvu: Jméno tohoto lva je „Ten kdo pije krev nepřátel Šamši-Adada, z
nařízení bohyně Ištar.“¹⁰²*

5.2 NÁPISY NA PEČETÍCH

V Mari bylo také nalezeno mnoho nápisů na pečetích, které psali sluhové Šamši-Adada. Takovéto nápisy se opakují na mnohých z nich:

„Šamši-Adad, jmenovaný bohem Enlilem, zástupce boha Aššura: Amaduga, jeho služebná. nebo Lamatti-El, jeho sluha.“¹⁰³

„Šamši-Adad, silný král: Ammi-Iluna, syn Irra-i..., jeho sluha.“¹⁰⁴

„Lamatti-El, syn Haty...sluha Šamši-Adada.“¹⁰⁵

„Tarim-šakim, sluha Šamši-Adada.“¹⁰⁶

„Lahar-abi, písař, syn Kakisuma, sluha Šamši-Adada.“¹⁰⁷

5.3 DOPISY Z MARI

Rozsáhlé vykopávky francouzských badatelů prováděné od třicátých let minulého století na lokalitě Mari, odhalily rozlehlý královský palác z devatenáctého a

¹⁰²RIMA 1, A. O. 39. 2001, s. 66.

¹⁰³RIMA 1, A. O. 39. 2003., s. 66.

¹⁰⁴RIMA 1, A. O. 39. 2006., s. 68.

¹⁰⁵RIMA 1, A. O. 39. 2008., s. 69.

¹⁰⁶RIMA 1, A. O. 39. 2009., s. 69.

¹⁰⁷RIMA 1, A. O. 39. 2018., s. 73.

osmnáctého století př. n. l. V něm bylo nalezeno asi 20 000 tabulek a mnohé z nich byly psány palácem a jeho dvorskými představiteli jak domácími, tak zahraničními. Dopisy byly pečlivě koncipované dokumenty, jež byly sestaveny zcela po babylónském způsobu. Obsahovaly zejména údaje o politických a vojenských záležitostech. Takovýmito královským archivům, které byly kromě Mari nalezeny i v lokalitách Katará, Šušará nebo Šubat-Enlil, byla přikládána velká důležitost. Tyto archivy názorně ukazují, jak celá oblast vytvořila systém království, jejichž panovníci museli být informováni, aby přežili.¹⁰⁸

V zmíněném archivu se také dochovaly dopisy Šamší-Adada jeho synu Jasmach-Adadovi a to nejen o vojenských záležitostech. Navzdory umístění guvernérů a jeho synů jako vícekrálů, Šamší-Adad držel výhradní pravomoc nad svou zemí. Toto zjištění je patrné z četných dopisů jeho synům, které byly nalezeny ukryté v Mari. Především ty, které jsou určeny pro Jasmach-Adada, ho obviňují z lenosti a slabosti.¹⁰⁹ Opakovaně mu psal: *„Jak dlouho ještě budeme muset na tebe ve všech záležitostech dohlížet? Cožpak jsi dítě a ne dospělý člověk? Cožpak nemáš vousy na své bradě? Kdy se konečně začneš starat o svůj dům? Nevidíš, že tvůj bratr vede velká vojska? Také ty se starej o svůj palác, o svůj dům!“*¹¹⁰

V dopise týkajícím se vojenských služeb píše Šamší-Adad svému synu Jasmach-Adadovi, aby poslal karavanu do města Katna čítající 500 mužů z povodí Eufratu a dalších 400 mužů, kteří se mají připojit ke zbytku a odeslat je do Qatny. Posílal mu i další podobné dopisy, určující kolik má Jasmach-Adad kam poslat mužů.¹¹¹

Dopisy si mezi sebou psali i bratři samotní. *„Toto je pro Jasmach-Adada. Tvůj bratr Išme-Dagán říká: Pokud jde o kněze ohledně Narám-Sína, o kterém jsi mi psal-král (Šamší-Adad) ho poslal do města Šittulum. A ty víš, že tato oblast je na okraji regionu. A nyní jsem napsal králi následující: Narám-Sín... pro Jasmach-Adada. Napsal*

¹⁰⁸Mieroop, M., 2010, s. 95.

¹⁰⁹Clancy, L., www.studentreader.com/assyrian-king-shamshi-adad-i/ (22. 10. 2011)

¹¹⁰Mieroop, M., 2010, s. 114.

¹¹¹Haldar, A., 1971, s. 79.

mi následující: Ibal-Pi-El a ... budou pomáhat mému pánu. Pokud ne Narám-Sín, tak kdo je tu, aby mi sloužil? Nyní můj otec musí poslat dalšího kněze do Šittulumu! Králi jsem napsal toto: Oblast Šittulum je na okraji regionu a nemůže být bez kněze.“

„Když král přidělil kněze do této oblasti, napsal ti ohledně postavení věží. Obávám se, že jsi na to zapomněl. Buď rozumný a postav tyto věže na místo, které ti král nařídil.“¹¹²

Další korespondencí je například dopis od La'ûma Jasmach-Adaddovi, kde mu posílá informace o stavu loďstva a o tom, jak postupuje stavba chrámu.

„Řekni mému pánu, že La'ûm, váš sluha: shromáždil malé lodě pro Dagana, věštec povstal a opakovaně řekl Binumovi a jeho sluhům následující: Malé lodě Dagona at'... Sluhům chrámu následující: Velké a malé lodě musí jet do Tuttulu. Můj pán by toto měl vědět“.

„Dnes, 27dne měsíce Ayyrum (červenec), jsem poslal tuto tabulku mému pánu do města Terqa. Pátého dne měsíce Niggalum (srpen), by měla být práce na chrámu ukončena umístěním střechy. Je to těžká práce naplnit terasu zemí a odnést kameny až na kraj. Mari je v pořádku stejně jako celá země.“¹¹³

V archivu se ale nacházely dopisy týkající se především doby vlády Jasmach-Adada a Zimrí-Lima, posledního panovníka Mari před jeho zničením Chammurapim. V jednom dopise adresovaném Zimrí-Limovi píše Šibtu, jeho žena zprávu, že má přívržence, kteří by mu pomohli v boji proti Išme-Dagánovi.

„Řekni mému pánu, že Šibtu, jeho sluha: ohledně vojenského tažení, které můj pán plánuje, dal jsem nápoj mužům a ženám, kteří se zabývají našimi plány. Věštba je velmi příznivá pro mého pána. Zeptal jsem se mužů a žen na Išme-Dagána. Věštba mu není příliš nakloněna. Zpráva, která se ho týká, říká: Bude umístěn pod nohy mého pána.“

¹¹²Heimpel, W., 2003, s. 227.

¹¹³Nissinen, M., s. 23.

„Ostatní říkají, že můj pán stoupá a ztrestá ho. Pozvedne rákosku proti Išme-Dagánovi řka: Ztrestám tě rákoskou! Bojuj, jak nejlíp můžeš, já ten boj vyhraju!“

„Já říkám: Bude se můj pán účastnit boje? Oni říkají, že nebude žádný ozbrojený konflikt. Jen co vaši pomocníci dorazí, budou rozmístěni. Hlava Išme-Dagána bude useknuta a umístěna pod nohy mého pána, řka: Armáda Išme-Dagána je veliká, ale jeho přívrženci byly rozptýleni.“¹¹⁴

Vedle korespondence mezi králem a kněžími, se také dochovaly záznamy o prorockých věštbách, které jsou jediným dostupným zdrojem informací o prorockých zprávách z Mari.¹¹⁵

¹¹⁴Nissinen, M., s. 39-40.

www.sblsite.org/assets/pdfs/onlinebooks/PDF/OnlineBooks/Nissinen_2.pdf mari letters (29. 3. 2012)

¹¹⁵Nissinen, M., a spol., s. 13.

6. VLÁDA ŠAMŠÍ-ADADOVÝCH NÁSTUPCŮ

Nástupci Šamší-Adada nebyli vládci jeho formátu a tak stát, který vytvořil, neměl čas se upevnit. Hned po jeho smrti se začal rozpadat. Jeho syn Išme-Dagán, který podle královského seznamu vládl čtyřicet let, ovládal již jen oblast mezi městy Aššurem, Ninive, Arbelou a Nuzi. Území podél Eufratu a v Sýrii byla ztracena. Po jeho smrti se rozpadl i stát v severní Mezopotámii a v Aššuru nastalo období politické nestability. Královský seznam uvádí jména šesti králů, kteří byli „syny nikoho“, tedy uzurpátory. Posledním z nich byl Adasi, jímž opět začíná pravidelná dynastická posloupnost. Adasi je také prvním králem synchronního královského seznamu, v němž jsou uvedena jména babylonských i asyrských vládců.¹¹⁶

Panovníci tohoto období zmatků nejsou doloženi svými vlastními nápisy kromě jistého Puzur-Sína, jehož jméno ale není uvedeno v královském seznamu. Ve svém nápisu Puzur-Sín prohlašuje, že sesadil vnuka Šamší-Adada I. a zničil jeho palác, protože Šamší-Adad byl uzurpátor a jeho vláda nelegitimní.

„Když Puzur-Sín, místokrál boha Aššura, syn Aššur-běl-šamého, porazil zlého Asinu, potomka Šamší-Adada, který byl... města Aššur, zavedl náležitou vládu ve městě Aššur. V této době Puzur-Sín přemístil... cizí pamětní desku, jež nebyla součástí města Aššur.“

„Bůh Aššur spravedlivě... se svými rukama, já z nařízení samotného Aššura mého pána, jsem zničil věc, na které pracoval, jmenovitě zeď paláce Šamší-Adada. Jeho děd byl cizinec, a ne asyrské krve, a ten, který zničil svatostánky Aššuru.“¹¹⁷

Je možné, že byl Puzur-Sín představitelem bývalé vládnoucí elity v Aššuru, kterou Šamší-Adad zbavil politické moci a bohatství. Šamší-Adad sice obnovil obchod s Anatolií, ale hlavní zisky neplynuly do Aššuru, ale přímo do kapes osob blízkých královskému dvoru¹¹⁸.

Zhroucení státu Šamší-Adada nebylo pouze důsledkem vnitřní nestability, ale také významných politických změn v Malé Asii a severní Mezopotámii. Silný

¹¹⁶Pečirková, J., 2000, s. 37.

¹¹⁷RIMA 1, A. O. 40. 1001, s. 77-78.

¹¹⁸Pečirková, J., 2000, s. 38-39.

centralizovaný chetitský stát ovládal nejen Malou Asii, ale uplatňoval svůj vliv i v Sýrii. V této oblasti zesílil také tlak churritských kmenů. Churrité, jejichž jazyk a etnický původ není známý, jsou doloženi již v pramenech akkadského období, kdy vzniklo pár státeků okolo řeky Chábúr. V polovině druhého tisíciletí se churritské kmeny spojily a vznikl stát Mittani, jehož součástí byla severní Mezopotámie a severní Sýrie. Aššuru se po nějakou dobu dařilo udržet si nezávislost, ale později se jeho obyvatelé stali vazaly mittanských králů. Z této doby písemný materiál z Aššuru zcela chybí. Dochovala se pouze jména vládců v královském seznamu. Toto období bylo nepochybně dobou významné transformace asyrské společnosti. Období závislosti na Mittani bylo velkou lekcí, na kterou asyrští vládcové nikdy nezapomněli.¹¹⁹

¹¹⁹Pečirková, J., 2000, s. 38-39.

7. ZÁVĚR

Prostřednictvím své práce jsem zjistila, jakým způsobem vznikaly první městské státy a jak probíhaly boje o moc. Soustředila jsem se především na to, jak se dostal Šamší-Adad I. k moci a jak jeho vláda probíhala. Byla počátkem změn v asyrské politické struktuře a znamenala přechod k teritoriálnímu státu. Samotná osoba Šamší-Adada je na svou dobu velmi výrazná proto, že dokázal sám svými schopnostmi sjednotit rozsáhlé území a položit základy budoucího státu.

Jako cíl své práce jsem si stanovila nastínění života Šamší-Adada I. Nebylo jednoduché tohoto cíle dosáhnout hlavně proto, že literatura k tomuto tématu neobsahovala všechny informace, které jsem předpokládala. Přesto si myslím, že se mi podařilo svou prací toto téma obsáhnout a sjednotit tak, aby bylo přehledné. Také přiblížit život a období vlády uvedeného panovníka pro ty, kteří mají zájem o dané téma a hledají komplexní informace.

Šamší-Adad byl ve staroasyrském období velmi výraznou osobností. Dokázal totiž na delší časový úsek sjednotit a ovládnout rozsáhlé území, které sahalo na západě k Eufratu, na jihu k Babylonii a na východě k Mari.

Prostudováním uvedené literatury jsem zjistila, že pocházel z amorejské dynastie, kterou charakterizoval kočovný způsob života. V povědomí soudobých obyvatel byli tito kočovníci považováni za primitivní a neotesaný národ. Přesto však jejich příslušník dokázal svými schopnostmi, politickým nadáním a vojenským umem nastavit počátek mocné říše. Doklady o existenci amorejské dynastie byly nalezeny již v nejstarších sumerských textech a v tabulkách z Ebly, ve kterých se uvádí název „země Martu“.

Invaze primitivních amorejských kmenů, kterou podnikli do Mezopotámie, byla počátkem jejich zkulturnění. Tímto počínem získali Amorejci nadvládu nad původními obyvateli, ale zachovali jejich kulturu i náboženské tradice.

Nástupem Šamší-Adada k moci se změnila politická situace v regionu. Dříve byl jen vládcem malé oblasti, ale po rozšíření svého území potřeboval správce k udržení stability původního království. Touto funkcí pověřil svého syna a sám pokračoval

v expanzi. Po dobytí království Mari na místní trůn dosadil jako správce svého druhého syna. Sám pak vládl ze svého sídla v Šubat-Enlilu. Do provincií na jihu umístil místodržící, kteří byli odpovědní za jejich správu. Na své cestě za slávou ale získal spoustu nepřátel z řad králů a kmenů. Proto také musel neustále čelit vojenským hrozbám. Šamší-Adad byl ale velmi dobrým organizátorem, o čemž svědčí schopnost kontinuální kontroly fungování správního aparátu. Mimo jiné vynikal výraznými schopnostmi vojenské strategie, což mu umožnilo upevňovat politickou nadvládu v daném regionu.

Důkazem toho je, že po jeho smrti došlo k rozdrobení státu. Jeho synové nebyli dostatečně vybaveni k tomu, aby odvrátili vojenské útoky okolních vládců. Jeho starší syn Išme-Dagán přes veškerou snahu o naplnění otcova odkazu nedokázal pokračovat v udržení nastoleného systému. O expanzi na další území už nemůže být ani řeči. Přes veškerou snahu svého otce jeho kvalit nikdy nedosáhl. Jeho mladší syn Jasmach-Adad byl díky vlivu a moci svého otce zhýčkaným dítětem a jeho snahy o vládnutí vyšly naprázdno. Zimrí-Lim dobyl zpět Mari a území, které zbylo Išme-Dagánovi, bylo ochuzeno o Sýrii a oblast podél Eufratu. Po jeho smrti se ale rozpadl i tento stát v severní Mezopotámii a nastalo období politické nestability.

Šamší-Adad se také hojně věnoval stavební činnosti, a to především výstavbě a rekonstrukci chrámů. Mezi jeho největší díla patří chrám v Aššuru, který značně rozšířil a chrám v Ninive, který nechal opravit. Z této doby se dochovalo mnoho nápisů, které byly nalezeny právě v těchto chrámech. Jednalo se o nápisy popisující stavbu chrámu a obsahovaly jméno boha, pro kterého byl postaven. Mezi dochovanou korespondenci, která nám přibližuje situaci na královském dvoře a vztahy mezi králem a jeho syny patří dopisy z archivu v Mari. V těchto archivech bylo nalezeno velké množství tabulek obsahujících zejména údaje o politických a vojenských záležitostech.

Poté, co se stát Šamší-Adada zhroutil, nastaly v Asýrii a v Malé Asii významné politické změny. O území usiloval silný chetitský stát a sílil i vliv churritských kmenů. Churrité se později spojili a vznikl stát Mittani, jehož součástí byla i severní Sýrie a severní Mezopotámie.

8. SEZNAM POUŽITÉ LITERATURY A PRAMENŮ

Bertman, Stephen: Handbook to life in Ancient Mesopotamia, Facts On File inc., New York 2003.

Clancy, Levy: Assyrian King Shamshi-Adad I. [online], Student Reader, [cit. 22. 10. 2011]. Dostupné z: www.studentreader.com/assyrian-king-shamshi-adad-i/

Encyclopaedia Britannica: Amorite [online], [cit. 10. 8. 2011]. Dostupné z: www.britannica.com/EBchecked/topic/21276/Amorite

Feldman, Marian: Plan of Assur [online], Art and Architecture of the Ancient Near East, [cit. 15. 4. 2012]. Dostupné z: <https://feldman.berkeley.edu:453/?course=nes190a&do=detail&imgid=00434>

Frayne, Douglas: The royal inscriptions of Mesopotamia Early periods/Volume 4, Old Babylonian period (2003-1595), University of Toronto Press 1990.

Grayson, A., Kirk: The royal inscriptions of Mesopotamia Assyrian periods/Volume 1, Assyrian Rulers of the Third and Second Millennia BC (TO 1115 BC), University of Toronto Press 1987.

Haldar, Alfred: Who were the Amorites? Lonsdale and Bartholomew ltd., Bath 1971.

Heimpel, Wolfgang, Letters to the King of Mari: A new translation, with historical introduction, notes, and commentary, Eisenbrauns 2003.

Chavalas, V., Marc, The Ancient Near East, Blackwell Publishing ltd. 2006.

Chiera, Edward: Sumerian Epics and Myths, Oriental Institute Publications XV, Cuneiform Series III. Chicago 1934.

Chiera, Edward: Sumerian Texts of Varied Contents, Chicago University Press 1934.

Kessler, Peter: Map of Mesopotamia & Environs 2000-1600 BC [online], The History Files, [cit.10.4.2012]. Dostupné z: <http://www.historyfiles.co.uk/FeaturesMiddleEast/MesopotamiaMap.htm>

Klíma, Josef: Zákony Asýrie a Chaldeje, Academia, Praha 1985.

Kuhr, Amelie: The Ancient Near East c. 3000-330 BC, Routledge, New York 2002.

Leicková, Gwendolyn: Mezopotámie, počátky měst, BB/art, Praha 2005.

Lendering, Jona: Assyrian King List [online], LIVIUS – Articles on Ancient History, 2006, [cit. 30. 3. 2012]. Dostupné z: <http://www.livius.org/k/kinglist/assyrian.html>.

Lugalbanda and the Anzud bird [online], ETCSL-The Electronic Text Corpus of Sumerian Literature, 2006 [cit. 4. 4. 2012]. Dostupné z: <http://etcsl.orinst.ox.ac.uk/cgi-bin/etcsl.cgi?text=t.1.8.2.2#>

Mark, J., Joshua: Inanna [online], Ancient Encyclopedia History, 2010, [6. 4. 2012]. Dostupné z: <http://www.ancient.eu.com/Inanna/>

Mieroop van de, Marc: Dějiny starověkého Blízkého východu okolo 3000-323 př. n. l., Academia, Praha 2010.

Nardo, Don: The Greenhaven Encyclopedia of Ancient Mesopotamia, Greenhaven Press, 2007 Gale, Cengage Learning .

Nissinen, Martti: Marri Letters [online], Society of Biblical Literature, [cit. 29. 3. 2012]. Dostupné z: www.sbl-site.org/assets/pdfs/onlinebooks/PDF/OnlineBooks/Nissinen_2.pdf mari letters

Nissinen, Martti, Ritner, K., Robert, Seow, L., Choon, Machinist, Peter: Prophets and prophecy in the ancient Near East, Society of Biblical literature, Atlanta 2003.

Pečírková, Jana: Asýrie, od městského státu k říši, Academia, Praha 2000.

Podany, H., Amanda: Brotherhood of kings: How international relations shaped the ancient Near East, Oxford University Press 2010.

Poebel, A.: The Assyrian King List from Khorsabad , Journal of Near Eastern Studies, Vol. 1, No. 4 , The University of Chicago Press , Oct., 1942.

Stone, Adam: Dagan (god) [online], Ancient Mesopotamian Gods and Goddesses, 2011, [6. 4. 2012]. Dostupné z: <http://oracc.museum.upenn.edu/amgg/listofdeities/dagan/>

Sumer and Akkad and their surroundings, The land between the two rivers [online], [cit. 20.10 2011]. Dostupné z: <http://galmartu.perso.sfr.fr/bronze%20age/roleplay/sumerakkad/top.php>

Tetlow, M., Elisabeth: Women, Crime and Punishments in Ancient Law and Society/volume 1, The Ancient Near East, Continuum, New York 2004.

The cursing of Agade [online], ETCSL-The Electronic Text Corpus of Sumerian Literature, 2006 [cit. 4. 4. 2012]. Dostupné z: <http://etcsl.orinst.ox.ac.uk/cgi-bin/etcsl.cgi?text=t.2.1.5#>

The Cambridge Ancient History, third edition, Volume 1, Part 2, Early History of the Middle East, ed. Edwards, I., E., S., Cambridge University Press 2006.

Yağmur Heffron: Ereškigal (goddess) [online], Ancient Mesopotamian Gods and Goddesses, 2011, Ancient Gods and Goddesses, 2011, [6. 4. 2012]. Dostupné z: <http://oracc.museum.upenn.edu/amgg/listofdeities/erekigal/>

Yale University: Tell Leilan Project [online], [cit. 15. 1. 2012]. Dostupné z: http://leilan.yale.edu/about/dig_sites/shamshi_adad/index.html

Yale University: Tell Leilan Project [online], [cit. 13. 4. 2012]. Dostupné z: <http://leilan.yale.edu/about/index.html>

Wossink, Arne: Challenging Climate Change: Competition and Cooperation Among Pastoralists and Agriculturalists in Northern Mesopotamia (C. 3000-1600 Bc), Sidestone Press, Leiden 2009.

9. RESUMÉ

The period of the reign of Shamshi-Adada I. and the Amorite dynasty is a time of rival dynasties, from which rose a small number of important rulers. These rulers were able to widen their control on a huge geographical area for a short time and to make a territorial states.

About 1813 BC Shamshi-Adad and his dynasty gained control over Assyria. He had an imperial ambition and prove to wide his territory to Mari in the east, to the river Euphrates in the west and to the Babylonia in the south. He ruled to his land with a strong hand and he was strict to his sons. He was tolerant to the land which he conquered. He allowed them to let their customs and gods. He ruled in his residence in Shubat-Enlil. He established governors to reign in the south because these area was too distant for him. These governors gave him a reports about actual situation in the area. His military section was highly-developed because of his life's conquering and fighting. He was able to effectively conquer from water as well as on the dry land. His spy's net was on the high level and used them very often.

Shamshi-Adad payed attention to respect religion customs especially to take care about temples. He built a new temples and reconstruced the old temples. The most of information about this period was found in the Mari archives. The letters contain information about military expedition, business or private letters with his sons.

But at the end of his government neighbouring states sensed the weakness of his sons and started to attack them. After Shamshi-Adad's death, his son Ishme-Dagan ruled in the land for awhile, but at the end the land was occupied by Babylonian king Chammurabi. Neither his second son Yasmach-Adad ruled for a long time in Mari. Zimri-Lim, original ruler in Mari, gained his land back.

10. PŘÍLOHY

Příloha č. 1

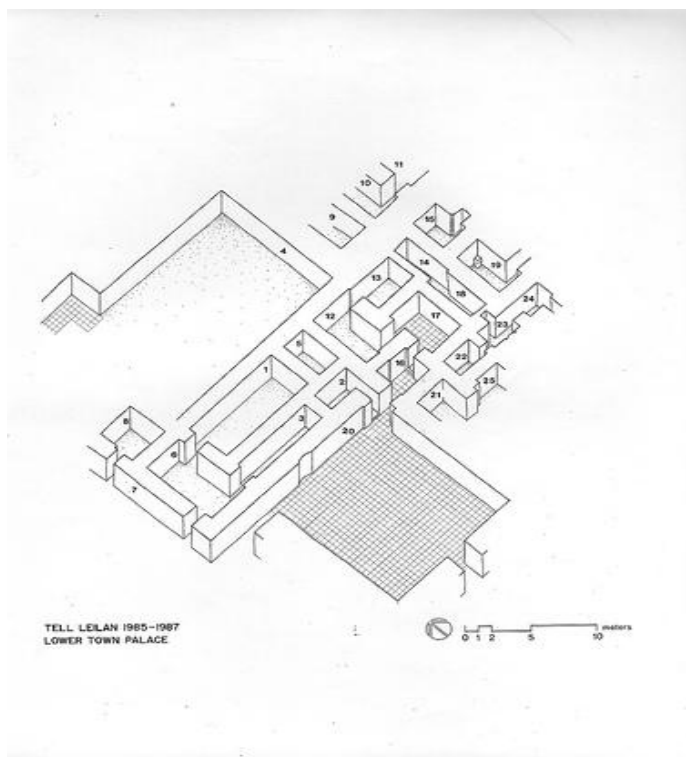
Vykopávky v Tell Leilan¹²⁰

Obr.1 Nádvoří východního paláce v nižší části města

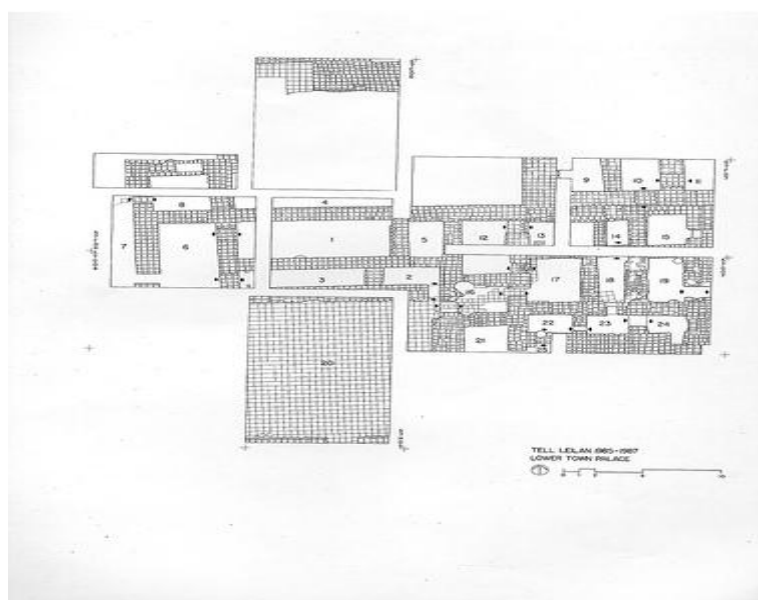


¹²⁰http://leilan.yale.edu/about/dig_sites/shamshi_adad/index.html (15. 1. 2012)

Obr. 2 Izometrický plán paláce v nižší části města



Obr. 3 Plán dolního městského paláce



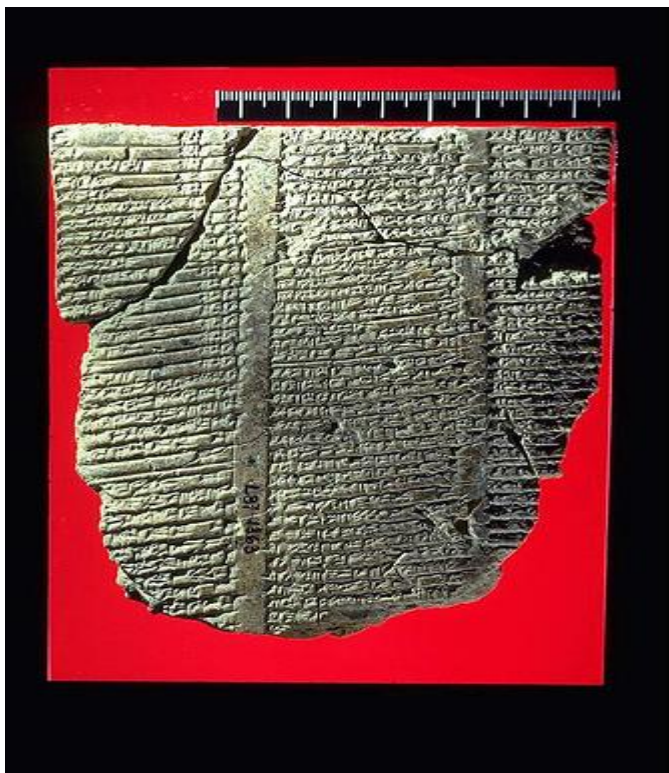
Obr. 4 Pohled na místnosti v paláci



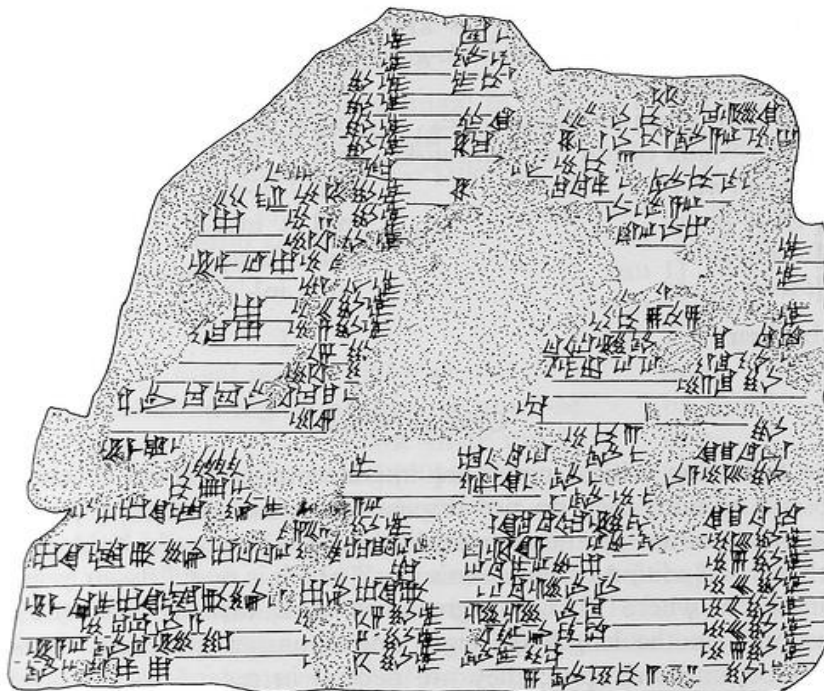
Obr.6 Pokoje uvnitř paláce



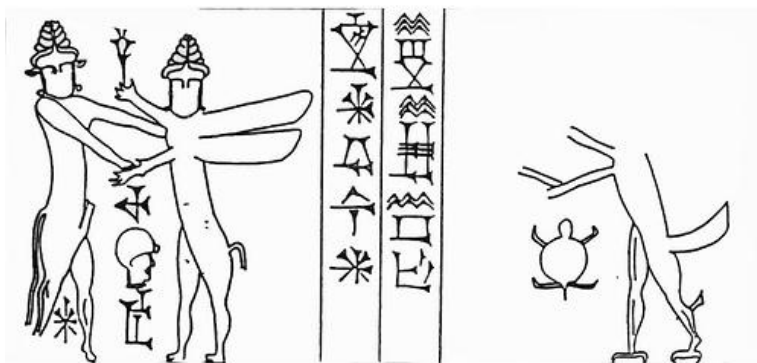
Obr. 9 Smlouva mezi Apum a Kahat



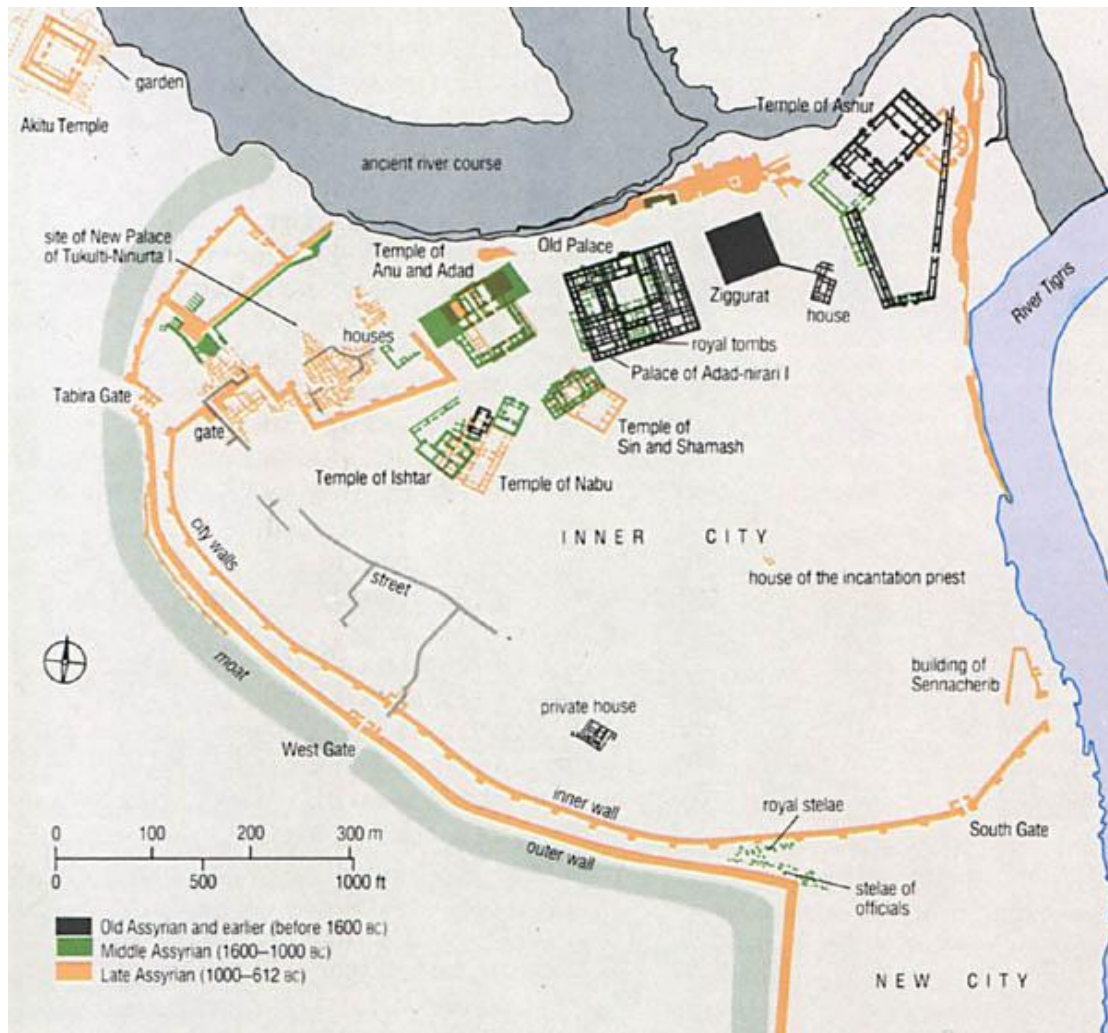
Obr.10 Kopie leilanské verze Sumerského královského seznamu



Obr. 11 Pečeť Littir-Sarrusua, služebníka Šamši-Adada



Příloha č. 2

Plán Aššuru¹²¹

¹²¹Feldman, M., <https://feldman.berkeley.edu:453/?course=nes190a&do=detail&imgid=00434> (15. 4. 2012)

Příloha č. 3

Mapa Mezopotámie 2000-1600 př. n. l.¹²²



¹²²Kessler, P., <http://www.historyfiles.co.uk/FeaturesMiddleEast/MesopotamiaMap.htm> (10. 4. 2012)