

Západočeská univerzita v Plzni
Fakulta pedagogická
Katedra historie

BAKALÁŘSKÁ PRÁCE

Šlechtické sídlo Roupov u Přeštic

Bohuslav Špaček

Vedoucí práce: PaedDr. Naděžda Morávková, Ph.D.

Plzeň 2013

Prohlašuji, že jsem tuto práci vypracoval samostatně s použitím uvedených pramenů
a literatury.

V Plzni,2013

.....

Děkuji vedoucí práce PaedDr. Naděždě Morávkové, Ph.D. za odborné rady, Karlu Matáskovi z Národního památkového ústavu v Plzni a archeologovi Josefu Babkovi za podrobný výklad a exkurzi na hradě Roupov.

Obsah

1. ÚVOD.....	1
2. OBEC ROUPOV.....	3
3. HRAD ROUPOV.....	6
3.1 Pozdně gotická dělová bašta.....	10
4. PÁNI Z ROUPOVA.....	14
4.1 Nižší šlechta v předbělohorských Čechách.....	14
4.2 Páni z Roupova.....	15
4.3 Václav Vilém z Roupova.....	18
4.4 Vilém z Roupova.....	20
4.5 Erb.....	23
5. ARCHEOLOGICKÉ VÝZKUMY NA HRADĚ ROUPOV.....	24
5.1 Pozůstatky kachlových kamen na hradě Roupov.....	26
6. SOUČASNÝ STAV HRADU ROUPOV.....	29
7. ZÁVĚR.....	31
8. POUŽITÉ PRAMENY A LITERATURA.....	34
8.1 Prameny.....	34
8.2 Literatura.....	34

1. ÚVOD

Zřícenina hradu Roupov se nachází nad stejnojmennou vesnicí v okrese Plzeň-jih osm kilometrů jihozápadně od Přeštic. Téma Šlechtické sídlo Roupov u Přeštic jsem si zvolil jednak kvůli osobnímu vztahu k této oblasti, jednak kvůli zájmu o samotnou zříceninu, která je nesmírně zajímavým objektem. Hlavním cílem této bakalářské práce je shromáždit a systematizovat veškeré dostupné informace nejen o hradu, ale také o jeho majitelích, pánech z Roupova. Tato bakalářská práce by se dala využít jako informační materiál pro turisty nebo amatérské archeology a zároveň by mohla posloužit dalšímu kulturnímu rozvoji obce, jelikož shrnuje veškeré dostupné informace o dané stavbě a lokalitě. Předkládá také mnoho poznatků, které nebyly veřejnosti dosud zpřístupněny. Tato studie by také mohla probudit zájem dalších badatelů v oblasti archeologie i genealogie, případně může posloužit jako zdroj poznatků pro diplomovou práci, a to jak z hlediska formálního, tak i obsahového.

Jak už bylo naznačeno výše, přínosem předkládané bakalářské práce je sumarizace dosud zjištěných poznatků, které byly zatím zpracovány vždy jen v dílčích a úzce zaměřených studiích, a jejich uspořádání do shrnujícího celku. Zároveň práce přináší řadu doplňujících informací, jež zatím nebyly široké veřejnosti známy, a nabízí také pohled na aktuální stav a vzhled hradu a péči o jeho zachování. Zdrojem k získání dosud nepublikovaných faktů byly konzultace se současnou majitelkou hradu Ludmilou Raisovou, která mi poskytla řadu materiálů a upřesnila také některé nesrovnalosti v otázkách vlastnictví hradu a jeho stavu v posledních desetiletích.

Velmi přínosná byla spolupráce s amatérským archeologem Josefem Babkou, který přímo v Roupově žije a zprostředkoval mi prohlídku hradu i s odborným výkladem. Další hodnotné informace mi poskytli pracovník Národního památkového ústavu Karel Matásek, kronikář města Merklína Josef Baumruk a roupovská kronikářka Miloslava Stojanovičová, díky níž jsem mohl nahlédnout do kronik obce a získat tak doplňující fakta pro moji studii. Bohužel starší zmínky o hradu nejsou zachovány, jelikož byly v 60. letech minulého století tyto dokumenty zcizeny.

Práce je rozdělena do pěti hlavních kapitol a několika podkapitol. V první kapitole s názvem Obec Roupov je popsána historie obce na základě studia kronik z 20. století. Je nastíněna také problematika obyvatel obce a místních zvyklostí. Druhá kapitola se

zabývá hradem Roupov, jeho historií a představami v průběhu let až do doby, kdy hrad začal chátrat. V rámci podkapitoly se věnuji dělové baště, která je významnou součástí celé stavby. Třetí kapitola předkládá obecné informace o předbělohorské šlechtě, o původu rodu pánů z Roupova, o jejich erbu a významných představitelích, jako byl Václav Vilém z Roupova a Vilém z Roupova. Literatura věnující se tomuto šlechtickému rodu se v mnohých poznacích liší a není komplexní, domnívám se tedy, že je zde stále prostor pro nové zkoumání. Ve čtvrté kapitole se zabývám archeologickými průzkumy prováděnými na hradě Roupov. V páté kapitole hodnotím současný stav hradu na základě konzultací s Josefem Babkou.

Tato studie byla vypracována především na základě odborné literatury, kronik obce Roupova z 20. století a kroniky sousedního města Merklína. Při vypracování kapitoly o historii stavby jsem se nejvíce opíral o dosud nepřekonanou práci Augusta Sedláčka,¹ která důkladně popisuje historii hradu, některé části stavby a osudy majitelů, jimž hrad původně patřil. Dalším významným zdrojem informací byla kniha Františka Alexandra Hebera, poskytující velmi kvalitní obrazový materiál.² Přínosné byly ale také novější obecné publikace věnující se českým hradům a zámkům, například kniha Tomáše Durdíka a Viktora Sušického,³ dále dílo Dobroslavy Menclové *České hrady*.⁴ Literatura, se kterou jsem pracoval, byla různorodá, v některých knihách nebyly přesné informace o původní stavbě hradu, avšak obsahovaly pestřejší popis pánů z Roupova.

Využil jsem také články v odborných časopisech a sbornících, které se věnují dílčím aspektům této problematiky, například archeologickým nálezům, dělové baště nebo pozůstatku kachlových kamen.⁵ Studie Jana Anderleho a Jiřího Škabradu zabývající se pozdně gotickou dělovou baštou je velmi obsáhlá a podrobná.⁶ Oproti tomu práce Čenka Pavlíka o zbytcích kachlových kamen nezachází do detailů, ovšem velmi dobře charakterizuje statiku kamen v průběhu let. Nelze s přesností říci, zda novější literatura

¹ SEDLÁČEK, August. *Hrady, zámky a tvrze království českého IX*. 3. vyd. Praha : Argo, 1997.

² HEBER, František Alexandr. *České hrady, zámky a tvrze*. 1. vyd. Praha : Argo, 2002.

³ DURDÍK, Tomáš; SUŠICKÝ, Viktor. *Zříceniny hradů, tvrzí a zámků : Západní Čechy*. 1. vyd. Pankrác : Praha, 2005.

⁴ MENCLOVÁ, Dobroslava. *České hrady*. 1. vyd. Praha : Odeon, 1972.

⁵ JERÁNKOVÁ, Martina. Erbovní galerie jako prostředek reprezentace raně novověké šlechty. *Studie o rukopisech*. 2005-2006, roč. 36, s. 141-203.

⁶ ANDERLE, Jan; ŠKABRADA, Jiří. Pozdně gotická dělová bašta na hradě Roupově. *Průzkumy památek*. 2000, roč. 7, č. 2, s. 3-14.

překonává starší tituly. Rozhodně přináší nový pohled a další poznatky, které se váží k historii hradu a utvářejí celistvější informace o této významné stavbě.

2. OBEC ROUPOV

Vesnice Roupov se nachází v okrese Plzeň-jih osm kilometrů jihozápadně od Přeštic. Vždy se jednalo o zemědělskou obec. Původně měla patnáct dvorů, z nichž největší byl Brčkovic, postupem času se dělily na menší usedlosti. V Roupově bylo a stále je mnoho živnostníků, v obci se nachází tři hostince, tři tesaři, dva obuvníci, jeden pokrývač, jeden řezník, jeden truhlář a několik zedníků.

V 17. století chodily roupovské děti do školy v obci Vřeskovice. V zimním období byla ovšem cesta do školy neschůdná, a tak se místní občané rozhodli založit školu přímo v obci. Škola byla slavnostně otevřena roku 1896 a na její výstavbě se nejvíce podílel zednický mistr z Ježov. Prvním řídícím učitelem se stal Václav Baumruk. Škola měla 94 žáků.⁷

Rozvíjel se zde i spolkový život. Nejstarším spolkem, o němž jsou dochované zprávy, byla Garda. Nejstarším a zároveň dosud fungujícím spolkem je Sbor dobrovolných hasičů, který byl založen roku 1887. Sbor měl 22 členů a jeho prvním velitelem se stal J. Peček. Velmi důležitou událostí pro občany Roupova bylo založení záložního spolku, tzv. kampeličky, která měla zpočátku 60 členů. Obec Roupov měla v roce 1869 87 domů a 519 obyvatel. Ve 20. století se vesnice postupně rozrůstala a bylo evidováno 93 domů s 565 obyvateli.⁸

Roku 1914 v den sv. Anny o tradiční roupovské pouti byla vyhlášena mobilizace a další den rukovalo 22 mužů z Roupova do 39 let. Muži rukovali směrem na Borovy a postupem let jich přibylo dalších 68. Válka se dotkla také místní školy, jelikož byl povolán i učitel Šimáně. Řídící učitel tedy vedl v době války obě třídy sám. Vzhledem k velké absenci žáků bylo však vyučování úplně pozastaveno. 28. října 1918 se i roupovští obyvatelé dočkali radostné události. Bohužel někteří lidé se již do svých domovů nikdy nevrátili. Mezi rodáky, kteří padli na různých bojištích, patřil Václav

⁷ BABKA, Josef; STOJANOVIČOVÁ, Miloslava : *Historie Roupova*. 1. vyd. Roupov : 2005, s. 11.

⁸ Tamtéž, s. 12.

Babka, Matěj Budek, Josef Brabec, Václav Cibulka, Matěj Hořký, Jan Kubelka, Pavel Rájek, Alois Reibenšpies, František Smolík, Josef Strejc, Josef Šambergr, Václav Šedivec a František Schejbal.⁹ Roku 1919 proběhly v obci první volby v samostatném československém státě a prvním starostou se stal Josef Umner.

V roce 1921 měl Roupov již 99 domů a 584 obyvatel. Obec dosud neměla knihovnu, až po první světové válce, kdy bylo nařízeno utvořit knihovni radu, vznikla v obci veřejná Husova knihovna. Knihovníkem byl Karel Krs, zdejší čtenáři měli k dispozici 242 knih.¹⁰

V roce 1923 byl vystavěn pomník na počest padlých vojáků za 1. světové války. V roce 1926 se obec začala elektrifikovat, hned od počátku bylo přihlášeno 66 domů. Roku 1928 byl řídící učitel Karel Kaňák zvolen prvním roupovským kronikářem a Václav Kadlec se stal novým starostou obce.

Prvním občanem, který v Roupově vlastnil nákladní automobil, byl Václav Harmáček. Roku 1932 byly v obci 4 radiopřijímače.¹¹ Smutnou zprávou pro občany roku 1933 byla vražda slečny Anny Tikalové z Vřeskovic a sebevražda Václava Kastnera. Z nešťastné a neopětované lásky zastřelil mladík svoji dívku a následně i sebe. Od té doby stojí na pokraji lesa kamenný kříž, který zde nechal postavit otec zavražděné Aničky.¹²

Kulturní život v obci byl obohacen v roce 1936, kdy byl z podnětu Josefa Loudy vytvořen divadelní spolek Jirásek, jenž měl zpočátku 14 členů a získal si značnou oblibu. I v průběhu druhé světové války se dál věnoval své činnosti, dokázal například odehrát za jediný rok i 11 divadelních představení.¹³

Koncem roku 1939 byla vyhlášena všeobecná mobilizace a další den rukovalo 36 roupovských záložáků přes Merklín do Křenic, Plzně a Rakovníka. Naštěstí se všichni do měsíce vrátili. Za války byly na Roupov směřovány nálety, které s postupem války slábly, až úplně ustaly. Tak jako v celé republice byly i v Roupově násilně vybírány ročníky mladých lidí, hlavně 1921 až 1924, na práci v různých odvětvích německého průmyslu. Ještě než skončila válka, utíkali tito lidé ze svých pracovišť, a tak

⁹ BABKA, Josef; STOJANOVIČOVÁ, Miloslava : *Historie Roupova*. 1. vyd. Roupov : 2005, s. 13.

¹⁰ Tamtéž.

¹¹ Tamtéž, s. 15.

¹² Tamtéž, s. 15.

¹³ Tamtéž, s. 17.

velmi citelně poškozovali německou válečnou výrobu. 6. května 1945 byla obec osvobozena dvěma americkými tanky jedoucimi směrem od Merklína.

Počátkem roku 1946 byl zahájen provoz mateřské školy. V padesátých letech se v Roupově odehrály některé významné události, které byly v životě obce také důležité. Obyvatelé se například konečně dočkali linkového autobusu.¹⁴ Vzniklo nové kino a ochotnické divadlo, které zažilo největší úspěch v soutěži Lidová tvořivost. V roce 1956 bylo otevřeno přírodní jeviště, na němž ochotníci sehráli pro 1100 návštěvníků Tylovu Fidlovačku. Na konci padesátých let narůstal v obci zájem o automobilismus, v roce 1959 zde jezdilo 6 vozů. Obec Roupov je dnes známá svým koupalištěm, dostavěným v roce 1974. Koupaliště je stále v provozu, i v současnosti ho v letních měsících navštěvují lidé z okolních vesnic.

Během sametové revoluce i zde vzniklo Občanské fórum. Jeho mluvčím se stal Jaroslav Kadlec, dalšími členy byli Jan Schejbal, Petr Beneš a dalších 67 místních obyvatel. Koncem listopadu 1990 si občané zvolili zastupitelstvo a prvním starostou se stal právě Jaroslav Kadlec. Bývalá roupovská chloubka, přírodní jeviště, ukončilo svoji činnost v roce 1991. Bohužel v dnešní době je pohled na jeviště žalostný. Pro historii hradu je významný rok 1999, kdy na něm probíhaly opravy zdiva a kleneb nad otvory do konírny a dozdění bočního zdiva.¹⁵

Novým starostou se v roce 2002 stal Václav Votýpka. V tomto roce přišly i velké letní povodně, které zaplavily domy nad návší a způsobily tím velké škody. Téhož roku rekonstrukce hradu výrazně pokročila. Byla upravena horní část vnějšího zdiva podél příkopu včetně okna do konírny, vnitřní palác s náběhem na klenbu, bylo dozděno zdivo objektu vedle památného tisu a stěna na nádvoří, dále vnější část obytné věže a obytná věž vedle paláce a také palácové zdivo včetně schodů.¹⁶

V roce 2003 měla obec 131 domů a 244 obyvatel. V ten samý rok proběhla na hradě úprava vchodu z nádvoří do místnosti vedle obytné věže a dokončení obezdívky obytné věže včetně schodu ve zdi.¹⁷

¹⁴ BABKA, Josef; STOJANOVIČOVÁ, Miloslava : *Historie Roupova*. 1. vyd. Roupov : 2005, s. 21.

¹⁵ Tamtéž, s. 30.

¹⁶ Tamtéž, s. 31.

¹⁷ Tamtéž, s. 31.

3. HRAD ROUPOV

Hrad Roupov, který je dnes zříceninou, byl sídlem zámožného šlechtického rodu pánů z Roupova. Celý komplex se skládal z jádra a přehradí, jehož objekty jsou dosud dochované, a dokonce obydlené. Kuchyně, která je nejznámější částí stavby, stojí u vstupu z předhradí do jádra. Původní raně gotická podoba hradu ze 13. století již dnes není patrná, jelikož byl Roupov v průběhu let několikrát přestavován.¹⁸ Stáří hradu a jeho původní podobu můžeme zjistit jen velmi obtížně, jelikož o nejstarší fázi jeho existence je známo jen velmi málo. Nejpodstatnější a patrně i nejstarší část, postavená na skalnatém vrcholu na jižní straně ostrohu, zmizela a dnes po ní nejsou žádné stopy.

Naštěstí je zachováno několik popisů hradu, dokonce i dva ikonografické prameny, podle nichž si můžeme udělat jasnější představu o vrcholné podobě stavby. Její nejstarší popis se dochoval v závěti Adama z Roupova roku 1570, v níž své manželce Ludmile z Vartemberka odkázal některé hradní prostory. Takto se dozvídáme o existenci staré školy, asi pracovišti preceptora či duchovního, a také bašty, po které nezůstaly žádné stopy.¹⁹ Obsáhlejší je popis pořízený při úředním odhadu majetku zadluženého Františka Hartmana hraběte z Klenové a z Janovic z roku 1711. V listině se hovoří o kuchyni se spižírnu a sklepech v přízemí, dvou mázhauzech a několika pokojích v prvním patře a o prostorné síni a půdě na obilí v patře druhém. Je také zmíněna studna na nádvoří. Další popis hradu pochází z 60. let 18. století, kdy byl Roupov součástí panství Červené Poříčí. Pramen dnes vlastní soukromý majitel, ovšem jak Sedláček, tak Heber z něj čerpají.²⁰ Prvním ikonografickým pramenem je Willenbergův pohled od severozápadu z roku 1602 a druhým malba v knize popisu panství Poříčí a Roupov, která byla pořízena před polovinou 18. století. Nebyla sice tak přesná jako Willenbergovo zobrazení, ale nelze jí upřít dokumentární hodnotu, jelikož řadu prvků na malbě lze ztotožnit s dnešním stavem. Některé detaily se shodují i s Willenbergem, přestože autor tohoto pramene z něho nevyházel.²¹

¹⁸Dějiny staveb. In : *Sborník příspěvků z konference Dějiny staveb*. Plzeň : Klub Augusta Sedláčka, 2003, s. 166.

¹⁹ ROŽMBERSKÝ, Petr. Hrad Roupov ve starých popisech a vyobrazeních. *Hláska*. 2006, roč. XVII, č. 1, s. 3.

²⁰ Tamtéž, s. 4.

²¹ ANDERLE, Jan; ŠKABRADA, Jiří. Pozdně gotická dělová bašta na hradě Roupově. *Průzkumy památek*. 2000, roč. 7, č. 2, s. 4.

Roupov patří mezi hrady s obytnou věží, které se stavěly zejména v průběhu první poloviny 14. století. Hrad Roupov náležel k nejvýznamnějším šlechtickým stavebním podnikům doby Václava IV., jak dokazuje i předpokládaná účast dvorské huti na jeho stavbě. Nejspíše zapadal do dobového vývojového trendu tíhnoucího ke vzniku komfortních rezidencí, které se přibližovaly ke kvalitativní hranici mezi zámekem a hradem. Velmi zajímavá, avšak stále nedocenená, je i velkorysá pozdně gotická přestavba. Tím je myšlena jak rezidenční zástavba, která se nejspíše hlásí do okruhu dvorské architektury, tak zejména obranná složka.²² Ostatní části hradu, opevněné předhradí i příkopem oddělený vnitřní hrad, byly na konci 15. a začátkem 16. století přestavěny takovým způsobem, že ztratily svůj původní vzhled.²³

Vnitřní obytná část měla tři obytná křídla kolem obdélníkového, k jihozápadu mírně zúženého nádvoří. Z nich se zachovalo v původní podobě jen jediné, a to jihozápadní. Ze zachované dvorní zdi je patrné, že toto valeně zaklenuté křídlo bylo přístupné z nádvoří a osvětlené jediným okénkem. První patro, rovněž s valenou klenbou, bylo přístupné z pavlače a táhlo se kolem celého nádvoří. Do dalšího patra vedlo točité schodiště.²⁴ Velký sál, který zabíral celou plochu druhého patra, byl zaklenutý dvěma poli křížové žebrové klenby a osvětlený dvěma okny z nádvoří. Ze zřícené klenby dnes zbyly tři konzoly s výběhy žeber. Jedna z konzol je umístěna uprostřed dvorní zdi, druhé dvě proti koutům protilehlé venkovní zdi. Je zřejmé, že klenba, nezávisle na nepravidelném půdorysu, vytvářela zcela pravidelný obrazec. Dle stylu této stavby je patrné, že zde pracoval některý z architektů nebo alespoň kameníků dvorské huti. Podobný styl klenby je možné vidět na Krakovci.²⁵

První velmi rozsáhlá přestavba hradu, během které byla dokončena obvodová zástavba jádra, proběhla v letech 1380 – 1393 za Něpra z Roupova.²⁶ Tehdy vzniklo dvoukřídlé, případně trojkřídlé jádro. Z nádvoří tedy vycházela dvě až tři palácová křídla, z nichž zadní mělo věžový charakter. Nádvoří zřejmě obklopovaly také pavlače, které zprostředkovávaly spojení místností v patře okolo dolního nádvoří. K přední části hradu

²² DURDÍK, Tomáš; SUŠICKÝ, Viktor. *Zříceniny hradů, tvrzí a zámků : Západní Čechy*. 1. vyd. Pankrác : Praha, 2005, s. 189.

²³ MENCLOVÁ, Dobroslava. *České hrady*. 1. vyd. Praha : Odeon, 1976, s. 142.

²⁴ Tamtéž.

²⁵ Tamtéž, s. 143.

²⁶ Podle Tomáše Durdíka proběhla přestavba v letech 1388-1393. DURDÍK, Tomáš; SUŠICKÝ, Viktor. *Zříceniny hradů, tvrzí a zámků : Západní Čechy*. 1. vyd. Pankrác : Praha, 2005, s. 188.

bylo připojeno nové vstupní křídlo. Při přestavbě byla kromě rezidenční a reprezentační složky věnována pozornost také modernizaci obranného systému hradu. Novým opevněním bylo opatřeno předhradí, které leželo na nejpřístupnější straně hradního areálu, a přebíralo tak největší část obrany. Čelo hradby bylo postupně zajištěno polookrouhlou a posléze nárožní polygonální baštou. Hradby i bašty hradu nesly kryté střelecké chodbičky.²⁷

Interiéry křídla v patře by poskytovaly poměrně komfortní bydlení, ale tomuto účelu nikdy nesloužily, jelikož nebyly dokončeny. Pod okny zde byly zazděné dělostřelecké střílny. Ty bylo možné v případě ohrožení vyražením zazdívkou rychle aktivovat. Uzlovým obranným objektem dělostřelecké obrany čela hradu se měla stát mimořádně mohutná okrouhlá bateriová věž, zapojená do hradebního systému. Bohužel není možné odhadnout, zda byla kompletně dostavena.²⁸

Jestliže Něprova pozdně gotická přestavba zapříčinila velmi zásadní proměnu hradu, pak renesanční přestavba, kterou inicioval Jan z Roupova²⁹ v letech 1486 – 1493, již pouze přizpůsobovala stávající objekty dobovým požadavkům a zvýšila celkovou obranyschopnost hradu.³⁰ Předhradí bylo posílněno polokruhovou baštou v čele, na jihu věží a na severu dovnitř otevřenou lichoběžníkovou baštou.³¹ Jan z Roupova dal celý objekt opevnit hradební zdí, postavenou částečně na vrchol staršího valu, který zvenčí ohraničoval příkop. Zeď zároveň na východní straně připojila k jádru nové větší předhradí, jehož vstup chránila okrouhlá věž, postavená na skále. Měla v průměru 17 metrů a zdi byly 2,8 metru silné. Dnes se zachovaly jen zbytky přízemního zdiva. Dle rozměrů to byl spíše veliký rondel³² než středověká věž.³³

Za Jana Netolického koncem 16. století byl pak Roupov přestavěn do renesanční podoby, ve které byl obýván až do 18. století.³⁴ Některé stavební práce proběhly zřejmě

²⁷DURDÍK, Tomáš; SUŠICKÝ, Viktor. *Zříceniny hradů, tvrzí a zámků : Západní Čechy*. 1. vyd. Pankrác : Praha, 2005, s. 188.

²⁸ Tamtéž.

²⁹ Jan z Roupova byl nejvyšším písařem v letech 1488 – 1493.

³⁰ DURDÍK, Tomáš; SUŠICKÝ, Viktor. *Zříceniny hradů, tvrzí a zámků : Západní Čechy*. 1. vyd. Pankrác : Praha, 2005, s. 189.

³¹ ROŽMBERSKÝ, Petr. Hrad Roupov ve starých popisech a vyobrazeních. *Hláška*. 2006, roč. XVII, č. 1, s. 3.

³² Rondel je kruhová stavba.

³³ MENCLOVÁ, Dobroslava. *České hrady*. 1. vyd. Praha : Odeon, 1976, s. 435.

³⁴ ROŽMBERSKÝ, Petr. Hrad Roupov ve starých popisech a vyobrazeních. *Hláška*. 2006, roč. XVII, č. 1, s. 3.

i za jeho syna Jana III., který byl radou krále Ferdinanda. Právě za Jana III. byla ves Roupov v roce 1514 povýšena na městečko. V letech 1595 – 1598 Jan Nezdický Roupov opravil a vystavěl zde dosud stojící kuchyni a kamna. Podle Bohuslava Balbína byl na kamnech vyobrazen rodokmen Roupovských, vytlačený na cihlách. Nejnovější bádání ovšem ukazuje, že kuchyně vznikla spíš v době pozdní gotiky.³⁵

Znakem komfortu byla hradní kuchyně s překvapivě dochovaným komínem, který dnes dominuje celé zřícenině.³⁶ Tato část hradu patří k nejjachovalejším stavbám svého druhu v našich zemích a tvoří součást pozdně gotického křídla, kterým se vstupuje z předhradí do vnitřní části objektu. Kuchyně byla přízemní, otevřená původně do předsíně širokým pásem, vyzděná lomovým kamenem.³⁷ Jsou zde dodnes viditelné půlkruhové výklenky na stěnách. Ve výklenku, který je obrácen do nádvoří, bylo obdélné okno s ostěním a podokenní římskou. V přízemí se celé křídlo dělí na tři části, a to průjezd, předsíň a kuchyni.³⁸ Průjezd se otevírá do předhradí oslím obloukem vjezdu a půlkruhem překlenutou brankou s vpadlinami pro padací mosty, které se překlápěly přes dnes již zasypaný příkop.³⁹

Nad přízemním prostorem se zvedal vysoký osmihran dýmníku z cihelných pásů, který na vrcholu přecházel v štíhlý osmihranný komín. Je zakončený hranolovým, vzhůru se zužujícím nástavcem. Celý komín byl vyzděn z cihelného, neomítaného zdiva a na nárožích byl vyztužen žebry. Stejně vypadaly podle dobových vyobrazení obě kuchyně na Křivoklátě.⁴⁰

V roce 1760 byl hrad již neudržovaný, ale stále ještě byl považován za obyvatelný. Postupem let pustl a byl rozebírán na stavební materiál, k čemuž docházelo až do konce 19. století.⁴¹ Jižní část byla stržena a po požáru v Merklíně roku 1817 bylo obyvatelům města dovoleno brát si kamení na opravu jejich domů.⁴²

³⁵ ROŽMBERSKÝ, Petr. Hrad Roupov ve starých popisech a vyobrazeních. *Hláska*. 2006, roč. XVII, č. 1, s. 3.

³⁶ DURDÍK, Tomáš; SUŠICKÝ, Viktor. *Zříceniny hradů, tvrzí a zámků : Západní Čechy*. 1. vyd. Pankrác : Praha, 2005, s. 189.

³⁷ MENCLOVÁ, Dobroslava. *České hrady*. 1. vyd. Praha : Odeon, 1976, s. 436.

³⁸ Tamtéž, s. 435.

³⁹ Tamtéž, s. 436.

⁴⁰ Tamtéž.

⁴¹ Dějiny staveb. In : *Sborník příspěvků z konference Dějiny staveb*. Plzeň : Klub Augusta Sedláčka, 2003, s. 166.

⁴² BOROVSKEÝ, František Adolf. Čechy : *Ilustrovaná encyklopedie IX*. 1. vyd. Praha : Otto, 1897, s. 505.

Za nejstarší část hradu lze považovat spodní část donjonu.⁴³ Tento úsek byl odhalen při výzkumech v letech 2002 – 2003. Poměrně nenarušená byla i severozápadní vnější stěna paláce, která byla zachována i přes průběžné přestavby. Na její stavbu byl použit lomový kámen menší velikosti. V první řadě to byly svorové břidlice a jílovité sedimenty, z kterých byla postavena celá stavba. Na zdivu paláce je i dnes patrné 4 až 5 lešeňových úrovní. Otvory po kúlech se objevují spíše zřídka, jsou viditelné například na dvou pilířích, které přiléhají ke zdi paláce. V jihozápadní části hradu se nachází krátké palácové křídlo, odlišující se použitým stavebním materiálem. Zdivo zde obsahuje příměs cihel se špatně viditelnými spárami, které byly vyrovnány po dvou až třech řadách kamenů. Ve srovnání severozápadní a jihozápadní zdi působí severozápadní zeď jako podstatně starší. Z pozdně gotické přestavby Jana z Roupova se dnes zachovala pouze stavba druhé brány, která přiléhá k černé kuchyni. Zdivo stavby je opět z lomového kamene, avšak promíšeno cihlami. Z vnitřní strany brány v přízemí se zachovalo zasouvací dřevěné pouzdro závory. V další části objektu a jeho pozemku se nachází válcová věž o průměru 17 metrů. Její zdivo se skládá z lomového kamene a úlomků prejzů.⁴⁴ Pozůstatky věže vystupují do výšky 5 metrů. V porovnání s vnitřní částí hradu je gotické předhradí v o poznání lepším stavu.⁴⁵

3.1 Pozdně gotická dělová bašta

Dělové baště na Roupovu nebyla věnována širší badatelská činnost, ačkoli si ji zaslouží. Až roku 1985 díky laskavosti majitele hradu bylo umožněno členům Klubu Augusta Sedláčka zkoumat a měřičsky dokumentovat objekty předhradí. Záměrem výzkumu bylo především popsat stavební vývoj předhradí. Hlavní pozornost upoutala právě bašta v severovýchodním nároží areálu. Ovšem nemoc Vladimíra Švábka, jednoho z hlavních aktérů průzkumu, vedla k přerušení téměř již hotového sběru a zpracování materiálu. Několik dalších let se práce odkládala. Následně pozdně gotická bašta zaujala studenty architektury Víta Červeného a Pavla Maříka. Jejich zásluhou se problematika

⁴³Donjon je věž obdélníkového nebo čtvercového půdorysu.

⁴⁴Prejz je označení pro pálenou střešní krytinu skládající se ze dvou dílů.

⁴⁵Dějiny staveb. In : *Sborník příspěvků z konference Dějiny staveb*. Plzeň : Klub Augusta Sedláčka, 2003, s. 166.

roupovského předhradí dostala znovu do popředí zájmu, i když tentokrát jen v menším měřítku. Výzkum byl zaměřen pouze na stavební podstatu zmiňované bašty.⁴⁶

Obranné prvky jsou nahuštěny při severním nároží, které zaujímá mohutná bašta lichoběžníkového půdorysu, obrácená břitem proti nejpravděpodobnějšímu směru dělostřeleckého napadení. Jižněji z linie hradby vystupuje půdorys ve tvaru podkovy, kdysi dovnitř otevřené bašty se střílnami, opatřenými jednoduše okoseným ostěním. Síla zdi bašty je nerovnoměrná, největší je na stranách, odkud bylo možné předpokládat napadení dělostřelbou. Na protější stěně vnitřku bašty je patrný výklenek, který by mohl příslušet ke střílně, ale dnes tato skutečnost již není patrná. Pokud by toto byla střílna, postřelovala by jen krátký úsek kurtiny⁴⁷ zakončený severní nárožní baštou, jejíž případný dodatečný vznik by mohl být příčinou zrušení této střílny.⁴⁸ Na západní straně si lze povšimnout dvojice odlomených zdvojených pískovcových konzol, které pravděpodobně náležely k jakémusi arkýři. Krátký úsek hradby mezi oběma baštami obsahuje dva okenní otvory, z nichž menší a starší je opatřen koseným pískovcovým ostěním, do něhož byla vložena mladší zazdívka. Ve spodní části zdiva u styku se severní baštou je vyklenut z cihel široký segmentový pás. Vyzdívka se zdá být svázána se zdivem přilehlé bašty.⁴⁹

K podstatné části opevnění předhradí přilehá hospodářský objekt s pozdně gotickým jádrem. Složitý stavební vývoj tohoto objektu dosud nebyl podrobně analyzován. Prostor v části přilehlé k severní baště byl plochostropý a v nádvoří stěně opatřen křbovým dymníkem. Pro baštu byl tento díl, u něhož v současnosti není zcela jasné výškové uspořádání, důležitý také tím, že se do něj obracejí vstupy všech jejích dochovaných podlaží.⁵⁰ Celá bašta je postavena z různých druhů zdiva, nároží zpevňují tesané pískovcové armatury.⁵¹ Břít je zesílen armovaným prutem čtvercového půdorysu. Severní a jihovýchodní zdi stavby jsou výrazně silnější, jelikož útoky z této zeměpisné strany byly velmi pravděpodobné. Ve zdivu je možné nalézt zbytky dřevěného lešení.

⁴⁶ ANDERLE, Jan; ŠKABRADA, Jiří. Pozdně gotická dělová bašta na hradě Roupově. *Průzkumy památek*. 2000, roč. 7, č. 2, s. 3.

⁴⁷ Kurtina je část hradby mezi střeleckými stanovišti, baštami či věžemi.

⁴⁸ ANDERLE, Jan; ŠKABRADA, Jiří. Pozdně gotická dělová bašta na hradě Roupově. *Průzkumy památek*. 2000, roč. 7, č. 2, s. 7.

⁴⁹ Tamtéž.

⁵⁰ ANDERLE, Jan; ŠKABRADA, Jiří. Pozdně gotická dělová bašta na hradě Roupově. *Průzkumy památek*. 2000, roč. 7, č. 2, s. 8.

⁵¹ Tamtéž, s. 9.

Fasády pokrývá poměrně zachovalá původní pozdně gotická omítka. Stupňová hlavní římsa stavby zděná z cihel vznikla asi kolem čtyřicátých let 19. století při rekonstrukci střechy, která má od té doby stále stejný krov. Došlo k tomu po odstranění konstrukcí bašty nad dnešním prvním patrem.⁵²

Suterén bašty se vstupním schodištěm a zřejmě původní valená klenba zůstala zachována prakticky v původním stavu. V těchto prostorách zřejmě byly sklady, možná také příprava pokrmů, kde probíhalo například očištění zeleniny. Osvětlení bylo zajištěno jediným okénkem.

Vchod do prvního patra stavby je zachován v původním pozdně gotickém stavu. Byl zde proveden jen jeden zásah, a to odstranění sedla portálu, za nímž vede chodba k hlavnímu prostoru bašty. Vlevo se nachází nevelká kuchyně. Prostor je koncipován jako byt se síní, kuchyní a světnicí. Dymník, tedy komín částečně zapuštěný do obvodové zdi, vynáší v čele valeně klenuté kuchyně tesané pískovcové konzoly. První patro tohoto objektu nebylo nikdy omítnuto, ani podlaha nikdy neprošla žádnou úpravou. Vzhledem k zásahu provedenému před rokem 1845 se nedochoval strop, místo kterého je v dnešní době vidět jen krov. Použitým materiálem byly opět cihly a smíšené zdivo. Objekt je tedy nyní ve stavu, v jakém byl ponechán po dokončení hrubé stavby.⁵³

Dalším předmětem výzkumu jsou pozůstatky příkopu před východním čelem, zajímavé z hlediska vojenské úlohy. Při pohledu zaujme útvar před severní baštou, který vypadá jako bastion.⁵⁴ V dnešním terénu o něm ovšem není možné sdělit konkrétnější poznatky. Příkop, v severní části nedochovaný, pravděpodobně přísluší ke starší etapě opevnění předhradí. V rámci rekonstrukce předhradí probíhala také stavba bašty. Její vnější omítka je shodná s provedením pozdně gotických omítek sousedního hradu Švihova, značnou shodu vykazují také kamenické práce, hlavně ostění oken. Je patrné, že obě stavby byly poznamenány stejným vlivem dvorského okruhu.⁵⁵ Pravděpodobným stavitelem mohl být jeden ze synů Jana II., buď Hynek, nebo nejmladší syn Jan. Hynek sice na Roupově bydlel v letech 1505 až 1525, ale posléze vstoupil do řádu

⁵² ANDERLE, Jan; ŠKABRADA, Jiří. Pozdně gotická dělová bašta na hradě Roupově. *Průzkumy památek*. 2000, roč. 7, č. 2, s. 9.

⁵³ Tamtéž, s. 11.

⁵⁴ Bastion je část opevnění vystupující mimo samotnou hradbu, na níž se koncentrují střelci a děla.

⁵⁵ ANDERLE, Jan; ŠKABRADA, Jiří. Pozdně gotická dělová bašta na hradě Roupově. *Průzkumy památek*. 2000, roč. 7, č. 2, s. 12.

kartuziánů,⁵⁶ a tak svůj díl přenechal bratru Janovi, který v mládí sloužil u papežského dvora a později se stal radou krále Ferdinanda. Pokud tedy hovoříme o mladší fázi pozdně gotické přestavby, můžeme ji vysvětlit jako důsledek soužití obou sourozenců na hradě. Nedokončení určitých částí přestavby by se dalo považovat za důsledek změn v prioritách vlastníka poté, co celý objekt získal Jan. Další možností je to, že na dokončení přestavby již nezbyly finance.

Zkoumání mělo za úkol zjistit, proč stavba vůbec vznikla a nalézt také zdroj inspirace, protože dělové bašty klínového půdorysu nebyly v české pozdní gotice neznámým stavebním prvkem. Podobnou baštu, která byla postavena po roce 1479, najdeme na hradě Český Šternberk. Ze stejného období pochází i ta z Pustého hrádku v blízkosti hradu Kašperk. Avšak její uplatnění u těchto staveb se od Roupova liší. Roupovská bašta měla být součástí náročné soustavy opevnění čela předhradí, ale přestavba nebyla nakonec vůbec započata. V otázce obrany bylo asi největším problémem severovýchodní čelo obrácené proti nevyužití části temene hradního kopce, kudy zvolna stoupá hlavní přístup k hradu. Dnešní vstup do předhradí zcela určitě nesouvisí s pozdně gotickým záměrem, zřejmě se jedná o novodobější zásah provedený majiteli hradu.⁵⁷ Dlouhý, mírně vpřed vypjatý úsek hradby od uvedeného nároží k severu postrádá prvky aktivní obrany. Z dnešního pohledu je tato skutečnost nepochopitelná.⁵⁸

⁵⁶ Kartuziánský řád je katolický mnišský poustevnický řád založený roku 1084 svatým Brunem.

⁵⁷ ANDERLE, Jan; ŠKABRADA, Jirí. Pozdně gotická dělová bašta na hradě Roupově. *Průzkumy památek*. 2000, roč. 7, č. 2, s. 5.

⁵⁸ Tamtéž, s. 13.

4. ŠLECHTICKÝ ROD PÁNI Z ROUPOVA

4.1 Nižší šlechta v předbělohorských Čechách

Vznik šlechty v našich zemích spadal do druhé poloviny 12. století. Ve 13. století nabývala šlechtická pozemková držba dvou rozhodujících atributů, jenž představovaly panování nad půdou a nad lidmi, kteří na ní žili. Již v době Lucemburků byly v Čechách zaznamenány neúspěšné pokusy o vytvoření právně kodifikované hranice, která by postihla existující odlišnosti mezi vyšší a nižší šlechtou. Rozdíl mezi oběma vrstvami, daný diferencovaným majetkovým zázemím, různým politickým vlivem, mocenskými ambicemi a urozeností, se projevil již v předhusitské době v oficiálně používané tituluře, odlišující pány od nižší šlechty. Důležitým krokem byl spor při obsazování funkcí v obnoveném zemském soudu. Tím se otevřely cesty k dovršení vnitřních politicko-právních přehrad české šlechty, které se uskutečnily na přelomu 15. a 16. století.⁵⁹

V porovnání s početním zastoupením ostatních vrstev raně novověké střeoevropské společnosti představovala šlechta s výjimkou několika zemí početně velmi malou skupinu, která však disponovala velkou mocí. Podíl šlechty v Čechách okolo roku 1600 činil 1% obyvatelstva. V Čechách vlastnila šlechta ve 20. a 30. letech 16. století necelé tři čtvrtiny stavovského majetku celé země. K postupným změnám ve struktuře pozemkové držby docházelo ve prospěch šlechty ještě před porážkou královských měst v prvním protihabsburském odboji. Zhruba v polovině 16. století se šlechta podílela již 92% na vlastnictví zemského majetku a tato hodnota se po několik desetiletí neměnila.⁶⁰

Mezi příslušníky nižšího šlechtického stavu, mezi které nejprve patřili i páni z Roupova, byli počítáni ti jedinci, kterým panovník udělil erb. Mezi léty 1541 – 1620 bylo přijato 215 erbovních rodin.⁶¹

⁵⁹ ANDERLE, Jan; ŠKABRADA, Jiří. Pozdně gotická dělová bašta na hradě Roupově. *Průzkumy památek*. 2000, roč. 7, č. 2, s. 10.

⁶⁰ BŮŽEK, Václav. *Nižší šlechta v politickém systému a kultuře předbělohorských Čech*. 1. vyd. Praha : Historický ústav AV ČR, 1996, s. 9.

⁶¹ Tamtéž, s. 11.

4.2 Páni z Roupova

Páni z Roupova byl nejprve vladycký, později panský rod. Jméno dostali podle hradu Roupov u Přeštic na konci 14. století, kdy toto sídlo získali.⁶² Za zakladatele rodu je považován Otík ze Skočce.⁶³ Roupovští pocházejí z rodu, ze kterého vzešli také Kaničtí z Čachrova, Fremutové a Miřkovští ze Stropčic.⁶⁴

První zmínky o Roupově spadají do poloviny 13. století, kdy je roku 1250 zmiňován Držek z Roupova, příslušník významného rodu Drslaviců, ovšem nevíme, zda hrad v této době již stál. Další zprávy ze 13. století se nedochovaly.⁶⁵

Prvním známým majitelem hradu byl Jan z Roupova, současník Jana Lucemburského. Janův syn Oto byl dvorním královským maršálem. Za služby a věrnost ho král Jan roku 1338 odměnil povýšením jeho vsi Čachrova na město. Následně Roupov připadl Otovu prvorozenému synovi Purkartovi I. Ten měl z manželství s Apolonií z Potštejna syny Něpra a Purkarta II.⁶⁶ Po zbytek 14. století byl tedy hrad v držení Něpra z Roupova, který začal roku 1388 budovat na místě původní tvrze kamenný hrad. Zároveň se zavázal kostelu v Čachrově odvádět ročně pět kop grošů z roupovského panství. V letech 1380 – 1393 působil Něpr jako hofmistr arcibiskupa Jana z Jenštejna. Roku 1388 uzavřel s Rackem z Vřeskovic smlouvu, v níž mu daroval dvorec ve Vřeskovcích a také finance na zřízení nového kaplanství. Vřeskovický kaplan byl tímto aktem zavázán sloužit každý týden tři mše v kapli roupovského hradu a podílet se na zde na náboženských obřadech. Kvůli věrnosti arcibiskupovi Janu z Jenštejna se Něpra z Roupova dotkly také události spojené se jmenováním nového kladrubského opata a následným umučením Jana Nepomuckého roku 1393. Král Václav IV. údajně hrozil Něprovi slovy: „*Ty mi hned jdi odtud, sice ti dám sraziti hlavu.*“⁶⁷ Poté ho nechal odvést na Staroměstskou radnici, kde byli Něpr i s dalšími zajatými kněžími mučeni. Něpr tento trest přežil a vzdal se úřadu. Roku 1398 umírá, a protože po sobě nezanechal žádné potomky, dědictví se ujal jeho bratr Purkart z Roupova, jehož manželkou byla

⁶² LOUDA, Jiří; JANÁČEK, Josef. *České erby*. 1. vyd. Praha : Albatros, 1974, s. 146.

⁶³ HALADA, Jan. *Lexikon české šlechty : Erby, fakta, osobnosti, sídla a zajímavosti*. 1. vyd. Praha : Akropolis, 1999, s. 128.

⁶⁴ *Ottův slovník naučný : Ilustrovaná encyklopedie obecných vědomostí XXI. díl*. 1. vyd. Praha : Jan Otto, 1904, s. 1031.

⁶⁵ SEDLÁČEK, August. *Hrady, zámky a tvrze království českého IX*. 3. vyd. Praha : Argo, 1997, s. 198.

⁶⁶ HEBER, František Alexandr. *České hrady, zámky a tvrze*. 1. vyd. Praha : Argo, 2002, s. 336.

⁶⁷ SEDLÁČEK, August. *Hrady, zámky a tvrze království českého IX*. 3. vyd. Praha : Argo, 1997, s. 198.

paní z Potštejna.⁶⁸ Po smrti Purkarta z Roupova roku 1412 byl ustanoven jako poručník Purkartových nezletilých dětí Zachař z Nezdic. Purkartův majetek v Nezdicích byl ale označen za odúmrtí, čemuž se Zachař snažil zabránit. Po dosažení dospělého věku se Purkartovi synové Jan, Purkart a Hynek snažili udržet na roupovském panství pouze katolickou víru. Když ale Táboři zvítězili roku 1427 v bitvě u Tachova, jejich další útok mířil právě na hrad Roupov. Držitel hradu Jan, přestože byl přísný katolík, se rozhodl uzavřít s husity spojenectví, čímž získal značné bohatství, a táhl s nimi na Plzeň, kde ale kališnické vojsko neuspělo.⁶⁹ Páni z Roupova se poté rozštěpili na dvě větve, katolickou a kališnickou. Katolická strana vlastnila Roupov, Nezvěstice a statky na Moravě, kališnická odnož pak držela Prachatice, Bělou, Touškov a Žitenice. Obě větve pak zanikly během třicetileté války.⁷⁰

V době husitských válek si Roupovští přivlastnili několik církevních statků, čímž rozšířili své bohatství. Syn Jana z Roupova Jan II. byl věrným přívržencem Jiřího z Poděbrad a poté i Vladislava Jagellonského, díky čemuž se stal královským hofmistrem a také získal úřad nejvyššího písaře, který držel v letech 1488 – 1493. Je pravděpodobné, že právě Jan II. vymohl Roupovským povýšení do panského stavu a s tím související polepšení erbu. Dále získal od krále Vladislava několik okolních vesnic a významná privilegia. Podle Bartoloměje Paprockého z Hlohol měl Jan II. se svojí manželkou Lidmilou z Rabštejna syny Václava, Purkarta, Hynka a Jana. Václav, jehož manželkou byla Anna z Gutštejna, odkoupil hrad Bělá i s rozsáhlým panstvím. Jeho bratr Hynek se vzdal dědického podílu, vstoupil do řádu kartuziánů pod jménem Bruno a žil v klášteře v Rakousku. Zde sepsal dílo o životě sv. Reginy. Nejmladší bratr Jan pak držel celý hrad Roupov. V mládí dokonce sloužil u papežského dvora, kde získal druhé jméno Jiří. Následně působil jako rada krále Ferdinanda. Díky Janovi byla ves Roupov roku 1514 povýšena na městečko. Ve snaze rozšířit své panství přikoupil Jan k Roupovu Spálené Poříčí, ovšem neubráníl se dluhům. Po jeho smrti roku 1540 se dědictví ujali jeho tři synové Volf, Adam a Kryštof. Ten získal Spálené Poříčí a založil rodovou linii, která pak vládla v Libochovanech a Plané. Ovšem Volf, jemuž připadlo roupovské panství, proslul jako loupežník a vrah. V roce 1544 například zabil dva

⁶⁸ SEDLÁČEK, August. *Hrady, zámky a tvrze království českého IX*. 3. vyd. Praha : Argo, 1997, s. 198.

⁶⁹ Tamtéž.

⁷⁰ HALADA, Jan. *Lexikon české šlechty : Erby, fakta, osobnosti, sídla a zajímavosti*. 1. vyd. Praha : Akropolis, 1999, s. 128.

zemany. Adam, který byl dalším majitelem Roupova, se v roce 1556 stal radou krále Ferdinanda a poté i krále Maxmiliána. Se svojí manželkou Lidmilou z Vartenberka měl šest dětí, čtyři syny – Jana, Viléma, Hynka a Kryštofa Karla – a dvě dcery – Annu a Majdalenu. Po Adamově smrti se Lidmila vdala za vladyku z Dolan, čímž ztratila nárok na dědictví.⁷¹ Držba hradu připadla na půl Karlovi a Vilémovi. Roku 1577 koupili bratři od císaře Rudolfa Koloveč a několik okolních obcí.⁷²

Posledním z rodu, kdo držel roupovské panství, byl Jan Nezdický. Ten se významně zasloužil o přestavbu hradu v letech 1595 – 1598. Z Roupova se stal monumentální renesanční hrad s mnoha baštami, věžemi a silným opevněním, hlavní sál zdobilo na tři sta erbů a vznikla také hradní kuchyně, kterou je Roupov dodnes typický.⁷³ Rekonstrukce byla ovšem natolik finančně náročná, že Jan musel přenechat roku 1607 roupovské panství věřiteli Janovi z Klenové. Ten působil až do své smrti roku 1624 jako nejvyšší písař. Svou funkci si udržel i po roce 1618, kdy zachoval věrnost Ferdinandovi II.⁷⁴ Ještě za svého života odkázal Jan Roupov svému synovi Vilémovi a ten jej roku 1616 věnoval své manželce Kateřině ze Šternberka.⁷⁵

V roce 1615 byl Vilém přijat do panského stavu, a roku 1630 se dokonce stává hrabětem. V této době vlastnil také hrad Zvíkovec. Roku 1633 jej přenechal své dceři Evě Eufrozíně. Vilém po porážce stavů prosazoval na svém panství katolictví. Po jeho smrti vládla na Roupově jeho matka Alžběta Benigna, pozdější hraběnka z Rozdražova. Následně byl majetek rozdělen mezi čtyři syny - Jana Řehoře, Viléma, Hartmana a Petra Ignáce. Roupov získal Hartman, řečený Maxmilián, jehož manželkou byla Kryzelda Nebílovská z Drahobuze, která dostala věnem Pušperk. Hartman zemřel v roce 1675 a zanechal po sobě nezletilého syna Františka Hartmana. Místo něj spravovali panství postupně tři poručníci. Nejprve Františkova matka Kryzelda, poté jeho sestra Alžběta Františka a od roku 1680 pak Hynek Týřovský z Enzidle. František Hartman dal postavit v roce 1696 na místě původní kaple kostelík sv. Anny. Jinak se ovšem o hrad nezajímal, a proto jej prodal říšskému knížeti Janovi Jiřímu von der Hauben, který roupovské panství připojil k Červenému Poříčí. Roku 1716 byl během bitvy proti

⁷¹ SEDLÁČEK, August. *Hrady, zámky a tvrze království českého IX*. 3. vyd. Praha : Argo, 1997, s. 199.

⁷² Tamtéž, s. 200.

⁷³ KIDLESOVÁ, Simona; ŠPAČEK, Jiří. *Hrady, zámky, zříceniny*. 1. vyd. Praha : SW Travel, 2007, s. 112.

⁷⁴ SEDLÁČEK, August. *Hrady, zámky a tvrze království českého IX*. 3. vyd. Praha : Argo, 1997, s. 200.

⁷⁵ Tamtéž, s. 201.

Turkům zajat a jeho tělo rozsekáno na kusy. Poté patřil hrad Roupov k poříčskému panství a byl na úkor poříčského zámku zanedbáván a rychle chátral. Například došlo ke stržení některých hradních zdí a ze získaného kamene byla vystavěna třípodlažní sýpka.⁷⁶

4.3 Václav Vilém z Roupova

Václav Vilém z Roupova žil v letech 1580 – 1634, tedy v době vlády Rudolfa II., Matyáše a Ferdinanda II. Proslul jako obhájce práv protestantských stavů. Nejvíce se proslavil jako vůdce protihabsburského povstání v letech 1618 – 1620. Projevil značnou prozíravost a obratnost v jednání a díky tomu byl také hlavní osobou mezi třiceti direktory, kteří za povstání řídili osud Českého království.⁷⁷ Dvakrát byl zvolen stavovským direktorem, působil také jako královský rada, komorník a nejvyšší berník.⁷⁸ Přestože je nejznámějším členem rodu pánů z Roupova, na hradě nesoucím jejich jméno již nežil, jelikož byl příslušníkem severočeské větve vlastníci od poloviny 16. století Žitenice u Litoměřic.⁷⁹

Informace o životě Václava Viléma z Roupova čerpáme z jeho korespondence s Karlem Starším ze Žerotína z let 1628 – 1636. Václava Viléma nepojila s Žerotínem jen společná českobratrská víra, ale také staré příbuzenské vztahy. Manželka Václava Viléma Alena Švihovská z Rýzemberka byla neteří Žerotínovy manželky Barbory Krajířky z Krajku, tedy dcerou její sestry Markéty, která se provdala za Karla Švihovského z Rýzemberka. Z manželství Karla Švihovského s Markétou vzešla pozdější Roupovcova manželka.⁸⁰ Žerotínova dcera byla tedy vlastní sestřenicí manželky Václava Viléma a zdá se, že tyto rodinné a přátelské vztahy byly v době předbělohorské pečlivě udržovány, tím spíše, že všechny jmenované k sobě pojila společná víra. Vzájemnému styku mezi příbuznými napomáhalo i to, že pojítkem mezi oběma rodinami byl důvěrný Žerotínův přítel Zdeněk z Roupova, syn Viléma z Roupova.

⁷⁶ SEDLÁČEK, August. *Hrady, zámky a tvrze království českého IX*. 3. vyd. Praha : Argo, 1997, s. 202.

⁷⁷ LOUDA, Jiří; JANÁČEK, Josef. *České erby*. 1. vyd. Praha : Albatros, 1974, s. 146.

⁷⁸ HALADA, Jan. *Lexikon české šlechty : Erby, fakta, osobnosti, sídla a zajímavosti*. 1. vyd. Praha : Akropolis, 1999, s. 128.

⁷⁹ KUMPERA, Jan. *Osobnosti a západní Čech : Do poloviny 19. st.* 1. vyd. Plzeň : Ševčík, 2005, s. 421.

⁸⁰ HRUBÝ, František. Václav Vilém z Roupova a Vilém z Roupova, čeští emigranti. *ČČH*. 1937, č. XIII, s. 24.

Žerotín po událostech z doby českého stavovského povstání měl málo důvodů vzpomínat na svého příbuzného v dobrém, nejen proto, že byli oba jiné politické orientace, ale také proto, jak se k němu zachovala direktorská vláda, jejímž předsedou byl právě Václav Vilém. Direktorium mu totiž zkonfiskovalo jeho panství Brandýs nad Orlicí. Pobělohorská situace a společná víra je však svedla opět dohromady.⁸¹

K prvnímu styku mezi oběma rodinami došlo v době, kdy se Žerotín chystal do exilu, což bylo na jaře roku 1628. Tehdy doprovázel svoji nemocnou manželku do Karlových Varů a setkal se zde s manželkou Václava Viléma. Tento krok byl zřejmě v Roupovcově rodině pečlivě uvážěn a měl příbuzné sblížit. Dokonce se chystalo i smíření Václava Viléma s císařem. V polovině roku 1626 došlo k nové válce mezi dánským králem a císařem, proto se jednání o smír protáhla. Začátkem roku 1627 předložil Václav Vilém nejvyšším úředníkům prosbu o přímluvu u císaře. Chtěl smír proto, aby mohl s rodinou v sousední německé říši dožít v klidu a bezpečí a také aby se mohl využívat finančních zdrojů své manželky, která ještě v Čechách zůstávala. Nakonec byla žádost u dvora vyřízena pro Václava Viléma příznivě.⁸² Listy jednoznačně ukazují, jak byl Václav Vilém po šesti letech emigrace duševně rozvrácen a finančně vyčerpan.⁸³

O osudu Václava Viléma z Roupova po Bílé hoře se dosud vědělo jen málo. Je známo, že hned po bitvě utekl se svým králem z Čech a že se na počátku roku 1622 krátce zdržoval v Berlíně. Zde přemýšlel o smíru s císařem. V pramenech a literatuře o válce dánské je uváděn dokument, který dokazuje, že Václav Vilém se roku 1623 měl ještě účastnit společného boje proti císaři. To ovšem znamená, že se s císařem nechtěl smířit hned od prvních okamžiků, ale tato myšlenka ho napadla až několik let po Bílé hoře. Po celých šest let v exilu žil Václav Vilém z peněz své manželky, přesto si stále stěžoval. Václav Vilém byl původně jen nezámožný pán, tak jako všichni členové jeho rodu. Jeho manželka však měla v Čechách skutečně velké jmění. Statky Žitenice, Trnovany v litoměřickém kraji a dům v Praze, které byly uváděny jako majetek Václava Viléma, byly ve skutečnosti věnem jeho manželky.

⁸¹ HRUBÝ, František. Václav Vilém z Roupova a Vilém z Roupova, čeští emigranti. *ČČH*. 1937, č. XIII, s. 24.

⁸² Tamtéž, s. 27.

⁸³ Tamtéž, s. 28.

Jak již bylo zmíněno, emigrant usiloval o smír s císařem. Toho bylo dosaženo 7. července 1628. Je patrné, že Václav Vilém psal mnoho listů do Čech, jen aby usmíření proběhlo co nejrychleji. Snažil se o přímlovu i u Albrechta z Valdštejna. Jak je známo, tento krok byl uvítán ve Vídni s velkým zadostiučiněním.⁸⁴ Václav Vilém zemřel roku 1634 ve věku 54 let v Litoměřicích. Sem přišel se Švédy, kteří tehdy vnikli s Johanem Banérem do Čech. Jeho smrt byla důsledkem strádání a beznaděje v posledních letech života.

Václav Vilém měl schopnosti hodné skutečného šlechtice. O jeho nadání svědčí i to, že si své vynikající postavení v české stavovské společnosti vydobyl jako pán poměrně chudý a mladý. Byl výborný řečník, jenž na všech sněmech stavovského povstání promlouval jménem celé země. Ovládal několik světových jazyků. Mluvil a psal česky, německy a latinsky. Dokonce vítal francouzským jazykem novou královnu falckou Alžbětu. Rozhodující v celém stavovském povstání byla podle něj otázka náboženství, víry a svobody.⁸⁵

4.4 Vilém z Roupova

Vilém z Roupova patřil po Bílé hoře mezi hlavní původce povstání na Moravě, kam přišel z Čech v 80. letech 16. století. Podědil po svém příbuzném Janovi z Vartemberka statek Napajedla, jelikož jeho matka Ludmila z Vartemberka byla blízkou příbuznou posledního majitele statku. Napajedla však brzy prodal. Do roku 1620 získal mnoho majetku, hlavně díky svým manželkám. Před stavovským povstáním měl na Moravě v zástavě panský znojemský hrad s příslušenstvím, dále také statek Kyjovice na Znojemsku a spolu se synem Zdeňkem drobný stateček Červený Martinkov. Všechny tyto objekty měly roku 1619 celkem 200 poddaných. Je zřejmé, že Vilém byl méně zámožný člen panského stavu, stejně jako všichni jeho příbuzní. Nejvýznamnější součástí jeho držby byl znojemský hrad. Byl to jeden z posledních starých korunních statků, které na Moravě zůstávaly v 16. století ještě v rukou českého krále.⁸⁶

⁸⁴ HRUBÝ, František. Václav Vilém z Roupova a Vilém z Roupova, čeští emigranti. *ČČH*. 1937, č. XIII, s. 30.

⁸⁵ Tamtéž, s. 32.

⁸⁶ HRUBÝ, František. Václav Vilém z Roupova a Vilém z Roupova, čeští emigranti. *ČČH*. 1937, č. XIII, s. 34.

I když nebyl tento šlechtic zámožný, patřil k významným členům moravské společnosti. Angažoval se v politice, roku 1602 kandidoval na zemského hejtmána a skončil na čtvrtém místě. Ještě téhož roku se ucházel o úřad nejvyššího sudího, ovšem zůstal na druhém místě. Roku 1607 kandidoval znovu, ale to již byl na místě čtvrtém. Nedosáhl vítězství především proto, že byl členem jednoty bratrské. Teprve za vlády Matyáše, kdy nekatolická většina země získala opět větší vliv, se stal Vilém nejvyšším sudím, čili třetím v pořadí zemských úředníků. Roku 1612 byl jmenován místodržícím tohoto úřadu a roku 1613 se stal jeho skutečným držitelem. Po odstoupení Žerotína ze zemského úřadu hejtmanství se počítalo se jmenováním Viléma na tuto významnou funkci. Vilém se stal nejvyšším komorníkem a správcem zemských desek, a to až do svého útěku roku 1621. Byl dlouholetým důvěrným přítelem Karla ze Žerotína, spojovala je mimo jiné také společná víra. Vilém z Roupova byl také blízkým příbuzným Václava Viléma z Roupova. S ním ho spojoval Vilémův bratr Jan z Roupova, který byl kdysi poručíkem mladého Václava Viléma, když tento osiřel.⁸⁷

Když vypuklo povstání v Čechách, stal se Vilém vedle Vělena ze Žerotína jednou z hlavních nadějí Čechů. V dnes neznámých historických pramenech byly údajně zajímavé doklady o tom, jak se Čechům podařilo získat svého moravského krajana Viléma na svoji stranu a čím se mu pak odměnili za jeho významnou pomoc při získání země. Roku 1619 mu darovali dva církevní statky, které se nacházely v sousedství Znojma, dále také několik vsí, které patřily k strahovskému klášteru.⁸⁸ Darování bylo odůvodněno jeho zásluhami za společnou věc, ale také tím, že nepřítel z Rakous v prvních bojích zcela zničil Vilémovy statky ležící blízko rakouského pomezí. Roku 1620 doplnil tento dar královským gestem i Fridrich Falcký, když Vilémovi udělil za přimluvy moravských stavů zastavěný znojemský hrad. K hradu, který byl poslední památkou po znojemských knížatech, náležela roku 1620 už jen jedna vesnice, mlýn a les, včetně několika poddaných v okolí. Ale i tak byl jeho celkový roční příjem odhadem 3000 zlatých, neboť k majetku náležely také vinné a obilné desátky z mnoha

⁸⁷ HRUBÝ, František. Václav Vilém z Roupova a Vilém z Roupova, čeští emigranti. *ČČH*. 1937, č. XIII, s. 36.

⁸⁸ Tamtéž, s. 38.

cizopanských, zejména klášterních vsí z okolí.⁸⁹ Tak přišel Václav Vilém za pomoc při povstání ke značnému jmění a rozšíření své pozemkové držby.

Není proto divu, že zůstal jako jeden z posledních bojovníků proti císaři. Jelikož měl co ztratit, stál po boku svého příznivce Veleno ze Žerotína až do chvíle, než nezbyla jiná možnost, než útek před postupujícím císařským vojskem. Se svojí manželkou a dětmi utekl do Slezska a odtud do Berlína. Opat strahovský si později stěžoval císaři, že Vilém při útěku z Čech sebral peníze patřící klášteru. Takto si patrně opatřil peníze i v dalších vesnicích. Vilém dobře věděl, že se již nebude do země moci vrátit. Nezůstal ani v Berlíně, ale cestoval dále na sever, do Holandska. Zde se jeho dva mladší synové, čtrnáctiletý Oto a sedmiletý Kryštof Karel, nechali 11. července roku 1621 zapsat na univerzitu v Leidenu. I Vilémovi, stejně jako dalším emigrantům, se dostalo od generálních stavů půjčky, a to 1000 zlatých. Je patrné, že se v Holandsku usadil, jelikož je zde dochován jeho podpis v leidské univerzitní matrice ze 17. ledna 1622. Dále se uvádí v aktech vídeňské vlády na Moravě jako usedlý na dánském území pod ochranou dánského krále.⁹⁰

Vilém z Roupova emigroval už v pokročilém věku, odhaduje se, že po Bílé hoře mu bylo okolo 60 let. V cizině mu bylo těžko, proto se roku 1624 obrátil prostřednictvím dánského krále do Vídně, a žádal o udělení milosti a vrácení statků. Císaři záleželo na dobrých vztazích s králem Kristiánem, proto si vyžádal od kardinála Dietrichšteina informace o tom, jaký majetek na Moravě držel Vilém a jeho žena. Kardinál císaři radil, aby Vilémovi nevyhověl se zdůvodněním, že na vrácení statků je již pozdě. Ale nakonec s královou přímluvou byl Vilémovi udělen pardon „vitae et honoris“. O jeho cestě do vlasti ovšem nemáme žádné informace.⁹¹

Roku 1626 vniklo na Moravu dánské vojsko spolu s Mansfeldem a obsadilo část Slezska a severní Moravy. V jeho řadách byl i starší Vilémův syn Oto. Ten 26. března 1627 a poté opět v srpnu roku 1628 podal císaři žádost o navrácení majetku, v níž požadoval podíl na znojenském hradě, který byl zastaven jeho otcí. Císař žádost poslal k posouzení kardinálu Dietrichšteinovi. Kardinál však Otovi odpověděl stejně, jako v případě jeho otce. Hrad byl již zabrán. Na Otově žádosti nezměnil nic ani fakt, že byl

⁸⁹ HRUBÝ, František. Václav Vilém z Roupova a Vilém z Roupova, čeští emigranti. *ČČH*. 1937, č. XIII, s. 39.

⁹⁰ Tamtéž, s. 40.

⁹¹ Tamtéž, s. 41.

odveden do ciziny jako nezletilý, neopustil tedy zemi z vlastní vůle. Přes tuto jeho proklamaci se i v dospělosti zdržoval po boku svého otce na nepřátelském dánském území a kvůli tažení na Moravu byl opět na straně nepřítele. Proto nebyl důvod jeho prosbě vyhovět.⁹² Od té doby o mladém Roupovci není nikde ani zmínka.

Vilém z Roupova zemřel koncem roku 1629 v Nizozemí v městě Qulemborgu. Žerotín v dubnu 1630 zasílá obraz zemřelého Viléma i s kondolencí jeho synu Otovi, který v té době pobýval ve Slezsku. Z Žerotínova dopisu je patrné, že Vilém své děti z třetího manželství zanechal v Holandsku. Téhož roku se jednalo o manželství jeho dcery Dorotky s anglickým plukovníkem Morganem. Žerotín vše napsal Zdeňkovi z Roupova, aby byl o této situaci informován. Ten proti sňatku nic nenamítal. Ale zdá se, že ze sňatku sešlo, jelikož Dorotka byla ještě roku 1637 svobodná. Žila v Holandsku se svojí sestrou, jak vyplývá z poznámek mladého šlechtice Lva Viléma z Kounic. Ten roku 1636 podnikl velkou cestu po Itálii, Španělsku a Nizozemí a zde se s oběma sestrami setkal. Jelikož byl vnukem Václava Viléma z Roupova, byl jejich příbuzný a je patrné, že tento příbuzenský svazek respektoval, a dokonce svým chudým tetám přispěl značným obnosem. Toto jsou poslední zprávy o osudech rodiny Viléma z Roupova, které v rámci možností osvětlují situaci českých emigrantů.⁹³

4.5 Erb

V době, kdy byli Roupovci ještě vladyky, nosili ve zlatém štítě jen prostý kůl. Po povýšení rodu do panského stavu byl jejich erb polepšen zlatou orlicí.⁹⁴

Od 15. století tedy vypadal erb takto: Stříbrný štít s černým kulem se zlatou orlicí vpravo hledící, turnajová přilba, černostříbrná přikryvadla, zlatá korunka. Klenot tvořila zlatá vpravo hledící orlice a stříbrnočerné rohy.

⁹² HRUBÝ, František. Václav Vilém z Roupova a Vilém z Roupova, čeští emigranti. *ČČH*. 1937, č. XIII, s. 40

⁹³ Tamtéž, s. 43.

⁹⁴ *Ottův slovník naučný : Ilustrovaná encyklopedie obecných vědomostí XXI. díl*. 1. vyd. Praha : Jan Otto, 1904, s. 1031.

5. ARCHEOLOGICKÉ VÝZKUMY NA HRADĚ ROUPOV

Dle záznamů, které se mi podařilo získat, nebyl hrad Roupov dosud důkladně archeologicky zkoumán. Pouze v letech 2000 – 2003 zde proběhlo začištění a zdokumentování nálezů zjištěných během oprav hradní zříceniny. Toto začištění a dokumentaci provedli pracovníci Národního památkového ústavu v Plzni. Od 20. století je hrad majetkem soukromých vlastníků, kteří na hradě stále žijí. Díky nim bylo také možné celý pozemek a stavbu řádně prozkoumat. O největší počet archeologických nálezů se zasloužil amatérský archeolog Ing. Jan Mackerle. On sám se snažil hrad zachovat a průběžně opravovat dle možností jeho i majitelů hradu.⁹⁵

V roce 2000, kdy proběhl průzkum na hradním pahorku, byli pracovníci Národního památkového ústavu poněkud zklamáni, jelikož sondy nepřinesly žádné zásadní poznatky o zástavbě tohoto pahorku. Byly odhaleny převážně jen sutiny, ale skalního podloží nebylo dosaženo. Nejčastěji se zde jako předěl nachází vrstva rezavého jílu s úlomky malty. Další vyšší vrstva obsahuje úlomky cihel a dlaždic o síle až 4 cm. Následně došlo k odhalení zdiva donjonu v celém jeho půdorysu. Síla této zdi je 2,20 m a její rozměry jsou 14 x 10m. V interiéru se nachází torzo cihlové podlahy. Ing. Mackerle se domnívá, že způsob položení cihel vzhledem ke stěně naznačuje druhotnou úpravu podlahy. Na této cihlové dlažbě se také nachází torzo novověkého kachle s modrozelenou glazurou. Při dalším začišťování interiéru donjonu byly nalezeny čtyři kované hřeby a zkorodované části železných plátků s otvory. S největší pravděpodobností se jedná o zbytky oplechování dveří. Sonda byla poměrně úspěšná, jelikož pod suťovými vrstvami byl nalezen malý soubor redukčně pálené keramiky z 1. pol 15. století, konkrétně dva zlomky ovaleného okraje s vnitřním žlábkováním, jeden ovalený okraj, tři zlomky uch hrnců, jedno ouško hrnečku a část dna hrnce.⁹⁶

V severovýchodním rohu interiéru věže byla také realizována malá sonda. V hloubce 80 cm je zde možné pozorovat zbytky vnitřních hladkých bílých vápenných omítek. Souvrství tvořila kamenná suť opět se zlomky prejzů,⁹⁷ cihel a žlutavého jílu. Dlažba v této části již zachycena nebyla. Suť při vnějším líci věže obsahovala zlomky okenních terčíků.

⁹⁵ FOSTER, Linda; KAMENICKÁ, Eva. Archeologická zjištění na hradě Roupově. In : *Castellologica Bohemica*. Praha : Archeologický ústav AV ČR , 2006, č. 10, s. 373.

⁹⁶ Tamtéž.

⁹⁷ Prejz je pálená střešní krytina složená ze dvou dílů.

Dataci stavby donjonu nebylo na základě archeologických nálezů možné určit. Hypoteticky se uvažuje, že donjon pochází z druhé poloviny 13. století nebo první poloviny 14. století. Dle spár v severní stěně je donjon patrně starší než západní palác. Roku 1704 přestal být hrad obýván, tudíž definitivní zánik donjonu mohl být spojen s rozebíráním hradu v průběhu 18. století za účelem stavby vrchnostenské sýpky a obnovou nedalekého Merklína.⁹⁸

V létě roku 2005 proběhl další výzkum, který měl prověřit stav oboustranně lícované kamenné hradby. Toto zdivo navazuje na jihovýchodní vnější roh donjonu. K hradbě byla přistavena malá komůrka, jejíž účel ale není bohužel znám. V západní části špalety s šedobílou vápennou maltou byl odhalen zbytek pískovce. Špalety jsou vyzděny z cihel oranžovou písčitou maltou. Malá místnost, která zřejmě sloužila jako sklad, byla dlážděna cihlami.⁹⁹

Poslední sonda na hradním pahorku byla provedena při západní stěně lichoběžníkového objektu opět neznámého účelu. V těchto místech se v 19. století odehrávaly taneční zábavy, přestože objekt původně nebyl za tímto účelem vystavěn. Vrstva, ve které přiléhá těsně ke stěně, obsahuje prejzy a zlomky keramiky z 16. století. Objekt můžeme zařadit do pozdně gotických až renesančních přestaveb. Na stavbu byla použita vápenná žlutobílá malta. Vstup do tohoto objektu odhalil Ing. Mackerle v létě 2005.¹⁰⁰

V tom samém roce byl odhalen asi 50 cm od nádvorní stěny místnosti 60 cm pod terénem masivnější půlkruh zdiva z lomového kamene spojený hlínou. Základ je lícován nejméně do hloubky 1 m. Síla tohoto oblouku je 80 cm a vnitřní průměr 2,20 m. Povrch zdiva vyplňuje načervenalý jíl. V hloubce 80 cm se nachází zřejmě dno topeniště pod stávající dlažbou. Vlastní napojení kamenného oblouku však bylo narušeno. Ani po odstranění omítky nádvorní stěny místnosti nebylo patrné provázání klenby pece se stěnou kuchyně. Bohužel kvůli omezeným možnostem nebyla určena chronologická návaznost oblouku, který se zde nacházel. Zřejmě se jedná o základ pecí z více stavebních fází. V prostoru kolem základů pece bylo nalezeno jen několik

⁹⁸ V roce 1817 v Merklíně propukl rozsáhlý požár. FOSTER, FOSTER, Linda; KAMENICKÁ, Eva. Archeologická zjištění na hradě Roupově. In : *Castellologica Bohemica*. Praha : Archeologický ústav AV ČR , 2006, č. 10, s. 376.

⁹⁹ FOSTER, Linda; KAMENICKÁ, Eva. Archeologická zjištění na hradě Roupově. In : *Castellologica Bohemica*. Praha : Archeologický ústav AV ČR , 2006, č. 10, s. 379.

¹⁰⁰ Tamtéž.

úlomků keramiky z 16. století. Můžeme jmenovat pokličku, zlomky hrnců redukčně pálených i glazovaných. V tomto prostoru však nebyla nalezena jen keramika, ale také zvířecí kosti a dlouhá železná vidlička na maso. Jelikož se zde nenacházejí žádné hmotné indicie o původním účelu pece, lze ji s velkou pravděpodobností považovat za pec chlebovou, případně k sušení neurčitých produktů. Její stáří lze spojovat s výstavbou předhradí v pozdní gotice. Bližší datování by mohl určit až stavební rozbor přilehlé kuchyně, který dosud nebyl realizován.¹⁰¹

5.1 Pozůstatky kachlových kamen na Roupově

V letech 2000 až 2006, kdy probíhalo statické zajišťování zbytků palácových křídel, došlo k objevu velkého množství zlomků převážně renesančních kachlových kamen. V dnešní době je materiál uložen v hradním depozitáři. Již v roce 1986, kdy byla provedena zjišťovací sonda o rozměrech 200 x 300 cm a hloubky cca 150 cm, byly nalezeny bohaté nálezy keramiky, včetně kachlů. Materiál z té doby byl roztríděn a uložen do depozitáře Západočeského muzea v Plzni.¹⁰² Zde uložený soubor nálezů v krabicích 527, 544, 545 a 636 obsahuje přes 800 zlomků kachlů s reliéfem. Počet zlomků kachlových komor je přirozeně ještě vyšší. Soubor, který je uložen v hradním depozitáři, obsahuje více než 1200 zlomků kachlů s reliéfem a více než 1300 nezdobených částí včetně komor. Tyto údaje jsou dostupné díky práci Ing. Mackerleho, který veškeré nálezy roztrídil a zdokumentoval. Další množství nekachlového materiálu je uloženo v Západočeském muzeu v Plzni. Tento materiál dosud nebyl zpracován a je velmi pravděpodobné, že se zde vyskytují keramické nebo kovové zbytky vnitřních konstrukcí kachlových kamen.¹⁰³

Po stránce ikonografické je kolekce kachlů neobyčejně bohatá. Celkem se podařilo rozpoznat 105 ikonografií, z nichž 9 bylo možné plně rekonstruovat. Ve sbírce se vyskytuje 9 motivů náboženských, 7 alegorických, 7 světských, 10 heraldických, 15 architektonických a 20 rostlinných motivů. Zbylé ikonografie nelze pro jejich velmi

¹⁰¹ FOSTER, Linda; KAMENICKÁ, Eva. Archeologická zjištění na hradě Roupově. In : *Castellologica Bohemica*. Praha : Archeologický ústav AV ČR , 2006, č. 10, s. 383.

¹⁰² PAVLÍK, Čeněk. Impozantní zbytky kachlových kamen s paláců hradu Roupova. In : *Castellologica Bohemica II*. Praha : Archeologický ústav AV ČR, 2008, č. 11, s. 496.

¹⁰³ Tamtéž, s. 497.

špatný stav blíže zařadit.¹⁰⁴ Typologicky jsou v poměrně malém počtu zastoupeny zlomky kachlů nádobkových, které lze přiřadit k těm nejstarším. Zlomky byly nalezeny při výzkumu Lindy Foster u nejstarší obytné hranolové věže v sondě, která jediná byla značně hluboká.

V překvapivě malém počtu se vyskytují kachle rohové, zaznamenány jsou jen čtyři exempláře a jeden nezařazený do studie. Z pohledu datování mají největší zastoupení výrobky, které podle výtvarného pojetí a způsobu zpracování pocházejí z velké renesanční modernizace interiérů hradu. Tuto modernizaci inicioval Jan Nezdický z Roupova v letech 1595 – 1598. Do této doby bylo zařazeno přes 70% ikonografií. Do doby gotiky mezi léta 1400 až cca 1520 bylo zařazeno 13% ikonografií a konečně do raného renesančního období kolem poloviny 16. století, kdy hrad zásadně přestavěl a rozšířil Jan II. a Jan III. z Roupova, patří 15% ikonografií. Je možné, že některé kachle mohly vzniknout až v období vlády pánů z Klenové, tedy po roce 1607. Pokud chceme uvažovat o původním počtu kachlových kamen, musíme vzít v potaz rozlehlost jádra hradu a to, že měl 2 až 3 patra. Můžeme se tedy domnívat, že zde bylo patnáct až dvacet pět kamen. K tomuto je ještě nutné připočíst objekty v předhradí, čímž se dostaneme ke třiceti kusům. Nalezené zmenšené kopie některých reliéfů dokazují, že existovalo 150 až 250 ikonografií. Tyto počty se týkají pouze konce 16. století.¹⁰⁵ Původní množství kachlových kamen je možné odhadovat na 40 kusů s cca 300 ikonografiemi.¹⁰⁶

Z gotických kamen se dochovaly pouze nepatrné zbytky. Stěny komor bývají v bezprostřední blízkosti čelní vyhřívací stěny proraženy zpevňovacími otvory. V místě styku komory a čelní stěny se často ve výmazu objevují obvyklé stopy po prstech hrnčírů. Další technický detail, který je nutné uvést, jsou poměrně časté otisky na plátně na vnitřních stranách čelních vyhřevných stěn. Vlastní reliéfy jsou většinou dobře zřetelné. V několika případech reliéfy obohacují drobné kvalitně provedené doplňky, jako jsou lístky, žaludy, lidská hlavička nebo okénka. Pokud jsou tyto ozdoby na kachlu

¹⁰⁴ PAVLÍK, Čeněk. Impozantní zbytky kachlových kamen s paláců hradu Roupova. In : *Castellologica Bohemica II*. Praha : Archeologický ústav AV ČR, 2008, č. 11, s. 498.

¹⁰⁵ Tamtéž.

¹⁰⁶ Tamtéž, s. 499.

vystouplé, byly vytlačeny tzv. razítkem do kadlubu před jejím vypálením. V opačném případě byly vtlačeny až do reliéfu vlastní kachle před vypálením.¹⁰⁷

Kachle jsou vyrobeny z pórovitého keramického střepe, který má po přežehnutí světlou nebo cihlovou barvu. Z hlediska barevnosti kachlů je dobré uvést několik statistických čísel. Režná čelní vyhřívací stěna bez jakékoli povrchové úpravy má 22 ikonografií. Prostá povrchová úprava čelní stěny se objevuje minimálně, a to formou nevyraženého přetahu červenou hlinkou. Výskyt úpravy pomocí slídy nebyl zaznamenán vůbec. Náročnější povrchovou úpravu představují glazury, odstíny zelené má 40 ikonografií, odstíny žluté 15 ikonografií. Tato barva dosahuje velmi vysoké kvality. Vícebarevná glazura zdobí 28 ikonografií. Dále se objevují barvy jako je bílá, černá, fialová, modrá, šedá a hnědá.¹⁰⁸

Na hradě Roupov byla minimálně dvoje pozlacená kamna, jelikož Bohuslav Balbín popisuje zlacená kamna s jednoznačně heraldickou tematikou zaměřenou na genealogii pánů z Roupova. Samozřejmě není důvod jeho tvrzení zpochybňovat. Sál s těmito kamny se měl nalézat v prostoru severozápadního křídla. Byly nalezeny vícebarevné kachle zdobené zlatem na náboženském motivu Zvěstování Panně Marii.¹⁰⁹

Studium zbytků kachlových kamen na hradě Roupově přineslo výsledky obohacující vědomosti v oblasti pozdně renesanční reliéfní tvorby. V dalších etapách je nutné se zaměřit na původ kachlů a následně určit podíl zahraničních a tuzemských výrobců. Přepychové a polychromně glazované zboží se k nám šířilo především z německy mluvících zemí, avšak na konci 16. století už tato výroba zdomácněla i u nás. Po terénních průzkumech je zřejmé, že reliкty kachlových kamen jsou roztroušené po celé ploše hradního jádra a většina z nich je stále ukryta pod povrchem. Roupov představuje jednu z nejbohatších lokalit s renesančními kachli nejen v Čechách, ale v celé Evropě.¹¹⁰

¹⁰⁷ PAVLÍK, Čeněk. Impozantní zbytky kachlových kamen s paláců hradu Roupova. In : *Castellologica Bohemica 11*. Praha : Archeologický ústav AV ČR, 2008, č. 11, s. 499.

¹⁰⁸ Tamtéž.

¹⁰⁹ Tamtéž, s. 500.

¹¹⁰ Tamtéž.

6. SOUČASNÝ STAV HRADU ROUPOV

V této závěrečné kapitole se věnuji několika důležitým poznatkům a skutečnostem zjištěným vlastní badatelskou činností. V první řadě bych chtěl popsat současný stav památky.

Hrad Roupov je poměrně dobře přístupný z hlavní příjezdové cesty, celé předhradí, dělová bašta, původní donjon a další hradby se dají bez problému obejít. To platí i pro sýpku, která je umístěna těsně před branami hradu. Většinu turistů zajímají především útroby hradu, ovšem ty jsou pro veřejnost dostupné jen částečně. Jak jsem již zmínil, hrad lze bez problémů dokola obejít, ale do jeho vnitřních prostor se dnes dostaneme pouze průchodem původního donjonu. Tudy přijdeme do spodní části hradu, kde bývali ubytováni sluhové a jiní poddaní. Přístup do tohoto prostoru není nijak omezen, a návštěvníci tak mohou dovnitř snadno nahlédnout. Avšak samotné jádro hradu je obeháno mříží, jelikož se jedná o soukromý majetek. Za těmito zábranami je dnes rozlehlá a udržovaná zahrada současných majitelů. Přístupný je i vchod do samotné známé černé kuchyně, kde se stále pořádají různé společenské akce. Vnitřek kuchyně je poměrně zachovalý, i když se o hradu jako celku mluví jako o zřícenině. Všechny tyto přízemní prostory jsou tedy dostupné, stejně jako sklepní místnosti, do kterých mohou návštěvníci vstoupit, ovšem pouze na vlastní nebezpečí. Pokud bychom za pomoci svítilny nahlédli do útrob sklepení, viděli bychom velmi zachovalé gotické klenby a stropy. V dnešních dobách tyto prostory slouží nejčastěji pro skladování stavebního materiálu.

Pokud se budeme chtít vydat do prostoru původního donjonu, musíme vystoupat po uměle vytvořeném schodišti v původní opěrné zdi paláce. V současnosti se tak dostaneme do původního druhého podlaží hradu. Jelikož jsou tyto prostory umístěny ve výšce zhruba deseti metrů nad zemí, bylo by vhodné zřídit zde ochranné zábradlí. Z tohoto místa se nabízí velmi pěkný pohled na pole a krajinu v okolí hradu. Pokud půjdeme směrem k černé kuchyni, dostaneme se těsně k jejímu velkému komínu. Podle informací, které jsou mi známy, se v těchto prostorách hned vedle černé kuchyně nacházela farní škola pro děti pánů. Bohužel v dnešních dobách z ní nezbylo nic jiného než pár pozůstatků obvodových zdí. Odtud je možné shora nahlédnout do soukromé zahrady dnešních majitelů.

Cestou zpátky k hlavnímu paláci se těsně u jeho obvodové zdi, po které procházíte směrem po schodech dolů, nachází zakonzervované dlaždice. Ty byly objeveny před několika lety při archeologickém průzkumu, jehož se účastnil i archeolog Josef Babka ml., od něhož jsem tuto informaci získal. Je určitě správné, že jsou tyto dlaždice zakonzervovány a tím prozatím uchovány pro další generace, jelikož se obávám, že pokud by byly už nyní přístupné, byly by buď rozebrány, nebo poničeny. V roce 2013 nebo 2014 by měl na hradě probíhat další archeologický průzkum. Badatelé tedy mají o zkoumání této zříceniny stále zájem.

Další zajímavostí v blízkosti hradu je roupovský tis, chráněný od roku 2006. Nachází se na neobvyklém místě v bývalém hradním příkopu, jeho výška je deset metrů a obvod činí sto padesát centimetrů. Návštěvníky hradu vždy zajímá, proč je strom vysazen na tak nezvyklém místě. Roupovští to vysvětlují různými, zřejmě smyšlenými pověstmi. Ale pravda bude zřejmě taková, že pánu hradu se daná dřevina líbila, a proto ji zde nechal vysadit. Druhá a zřejmě i pravděpodobnější varianta je ta, že semínko, ze kterého tis vzrostl, sem zavál buď vítr, či ho přinesl pták.

Na první pohled najdeme na hradu stopy novodobé údržby. Přibližně od roku 1997 na konzervování hradní zříceniny pracoval Ing. Jan Mackerle, což je příbuzný současné majitelky hradu paní Ludmily Raisové, která zde žije s mladším synem a jeho rodinou. Majitelka bydlí ve vnitřní části hradu, kde dříve žil purkmistr. Vnitřní obytná část hradu je podle mého názoru velmi udržovaná a jistě bylo třeba vynaložit velkých finančních prostředků, aby stavba získala dnešní podobu.

Ing. Jan Mackerle prováděl postupnou rekonstrukci zdiva dnešní zříceniny, realizoval zde i mnoho dalších úprav nezbytných pro budoucí zachování stavby. Při poslední návštěvě hradu jsem se setkal i s Ludmilou Raisovou, která mi sdělila, že Ing. Mackerle se již bohužel vzhledem ke svému vysokému věku nemůže dále podílet na dalších opravách. Můžeme jen doufat, že se najdou další zapálení badatelé, kterým osud hradu nebude lhostejný, jelikož samotné majitelce objektu je již více než osmdesát let a žádné další opravy už realizovat nehodlá. Přesto při mé návštěvě v létě 2011 bylo patrné, že započala oprava vnějšího pláště černé kuchyně, neboť na něm pracovalo několik řemeslníků. V následujícím roce ovšem nebyly výsledky práce zatím viditelné.

Určitě by nebylo od věci obnovit informační cedule, jelikož ty stávající jsou už ve špatném stavu a text o historii hradu je těžko čitelný. Návštěvu hradu určitě doporučuji, jelikož se jedná o zajímavou zříceninu, která se nachází v půvabné lokalitě.

7. ZÁVĚR

V této bakalářské práci jsem pomocí písemných a ústních pramenů, terénního výzkumu a odborné literatury sumarizoval dosavadní poznatky o obci a hradu Roupov u Přeštic a jeho rodové šlechtě.

Hlavním záměrem celé práce nebylo jen shrnout veškeré dostupné informace a literaturu, ale také rozšířit veřejné povědomí o této zřícenině. Podařilo se mi analyzovat téma z různých hledisek a osvětlit vývoj hradu od jeho vzniku až do současnosti. Na rozdíl od předchozích studií se tato práce nevěnuje jen dílčímu tématu, ale předkládá ucelený pohled na tuto jistě velmi zajímavou stavbu i významný šlechtický rod.

Motivací k vypracování této studie a shromáždění veškerých dostupných zdrojů byl osobní vztah k dané oblasti a také zájem o západočeské architektonické památky. Existuje poměrně velké množství literatury věnující se českým hradům a zámkům, bylo tedy potřeba provést zevrubnou kritiku těchto prací. Během bádání se ukázalo, že informace v souhrnných publikacích encyklopedického charakteru se často opakují a mnohdy vycházejí z podle mého názoru dosud nepřekonaného díla Augusta Sedláčka *Hrady, zámky a tvrze království českého*.

Rozsah literatury o roupovské stavbě je dostatečný, což nemůžeme tvrdit o rodu Roupovců. Domnívám se, že právě v této oblasti se stále nalézají nezodpovězené otázky, které by mohly určit zaměření dalších výzkumů. Největší překážkou je ovšem nedostupnost hradních kronik, které byly odcizeny ve 2. polovině 20. století a není pravděpodobné, že by byly ještě někdy vráceny původním správcům. Dochované kroniky obce pocházejí z 19. a 20. století, o rodu pánů z Roupova se tudíž nezmiňují. Bohužel středověké kroniky nebyly nikdy ručně ani strojově přepisovány, a tudíž jsou pro pozdější použití a další pokolení pravděpodobně nenávratně ztraceny.

Jak už bylo řečeno, moje badatelská činnost se neodvíjela pouze od písemných zdrojů, ale také z vlastního výzkumu, četných návštěv hradu a konzultací s odborníky. Díky nadšení a ochotě amatérského archeologa Josefa Babky můžeme vysvětlit nové skutečnosti týkající se jak hradu, tak rodu pánů z Roupova. Nejnovější informace mi poskytla současná majitelka hradu Ludmila Raisová, čímž dopomohla k tomu, aby byla moje bakalářská práce ucelená a aktuální. Velmi přínosná byla rovněž spolupráce s Národním památkovým ústavem, jehož pracovníci mi v počátku naznačili směr bádání.

Základní informace o této stavbě a šlechtickém rodu, které moje práce nabízí, jsou přínosné jak pro obyvatele Roupova a okolí, tak i pro studenty historie, amatérské archeology či zájemce o západočeské památky. Jelikož se jedná o významnou stavbu z historického hlediska, domnívám se, že se jí budou věnovat další badatelé. Tato práce by jim tedy mohla posloužit jako základní přehled informací. Další možností využití zkrácené verze této studie je forma turistického průvodce či informační brožury.

V roce 2013 proběhne na hradě Roupov další archeologický průzkum, předpokládám tedy, že budou odhaleny dosud nepoznané historické skutečnosti. Pokud to bude možné, rád bych se výzkumu osobně účastnil, a prohloubil tak své dosavadní znalosti o Roupovu, případně získal podklady k rozšíření této práce.

SUMMARY

The ruin of Roupov castle is located eight kilometers from Přeštice. The castle became a ruin during 18th century; however, it is still inhabited. The lords of Roupov were famous noble dynasty, which participated in important events in 17th century.

This thesis deals with the ruin of Roupov castle and the lords of Roupov dynasty, too. My work is divided into eight chapters. The first chapter is focused on the village of Roupov then the attention is turned to the castle, lords of Roupov and their important family members, and finally archeological researches. Current condition of the castle is evaluated, too.

The main aim of this study is to summarize the entire available knowledge about Roupov and the noble genus. This thesis could be used as an information leaflet for the tourists or amateurish archaeologists and it could help to the cultural development of the village, too.

8. POUŽITÉ PRAMENY A LITERATURA

8.1 Prameny

Kronika obce Roupov, rukopis uložený u Josefa Babky, bytem v Roupově.

Kronika města Merklín, rukopis uložený u Josefa Baumruka, bytem v Merklíně.

8.2 Literatura

ANDERLE, Jan; ŠKABRADA, Jiří. Pozdně gotická dělová bašta na hradě Roupově. *Průzkumy památek*. 2000, roč. 7, č. 2, s. 3-14.

BABKA, Josef ml.; STOJANOVIČOVÁ, Miloslava. *Historie Roupova*. 1. vyd. Roupov : Obecní úřad, 2005.

BAUER, Jan. *Tajnosti českých hradů a zámků*. 1. vyd. Třebíč : Akcent, 2004. ISBN 80-7268-297-0.

BĚLOHLÁVEK, Miloslav. *Hrady, zámky a tvrze v Čechách, na Moravě a ve Slezsku*. 1. vyd. Praha : Svoboda, 1985.

BŮŽEK, Václav. *Nižší šlechta v politickém systému a kultuře předbělohorských Čech*. Praha : Historický ústav Akademie věd ČR, 1996. ISBN 80-85268-54-X.

DANĚK, Adolf. *Západní Čechy : Hrady, tvrze a zámky, jejich dějiny, popis a pověsti*. 1. vyd. Praha : Státní nakladatelství, 1937.

DURDÍK, Tomáš. *České hrady*. 1. vyd. Praha : Albatros Media, 1984.

DURDÍK, Tomáš. *Ilustrovaná encyklopedie českých hradů*. 3. vyd. Praha : Libri, 2009. ISBN 978-80-7277-358-9.

DURDÍK, Tomáš; SUŠICKÝ, Viktor. *Zříceniny hradů, tvrzí a zámků*. 1. vyd. Praha : Agentura Pankrác, 2005. ISBN 80-86781-06-2.

EHM, Josef. *Československé hrady a zámky*. 2. vyd. Praha : Panorama, 1979.

FOSTER, Linda; KAMENICKÁ, Eva. Archeologická zjištění na hradě Roupově. In : *Castellologica Bohemica*. Praha : Archeologický ústav AV ČR , 2006, č. 10, s. 373 – 383. ISBN 80-86124-66-5.

GERSDORFOVÁ, Zlata. Hmotová rekonstrukce hradu Roupov : Konfrontace 3D modelu s ikonografickými prameny. *Hláska* 19, 2008, č. 1, s. 1-4.

HALADA, Jan. *Lexikon české šlechty : Erby, fakta, osobnosti, sídla a zajímavosti*. 1. vyd. Praha : Akropolis, 1999. ISBN 80-85770-79-2.

HEBER, František Alexandr. *České hrady, zámky a tvrze*. 1. vyd. Praha : Argo, 2002. ISBN 80-7203-424-3.

HOLEČEK, Josef. *Česká šlechta : Výklady časové i historické*. 2. vyd. Praha : Českomoravské podniky tisk. a vydav., 1918.

HOLÝ, Martin. *Zrození renesančního kavalíra : Výchova a vzdělávání šlechty z českých zemí na prahu novověku (1500-1620)*. 1. vyd. Praha: Historický ústav, 2010. ISBN 978-80-7286-166-8.

Hrady, zámky, kláštery Západních Čech. 1. vyd. Praha : ELS, 2002. ISBN 80-238-8389-5.

HRUBÝ, František. Václav Vilém z Roupova a Vilém z Roupova, čeští emigranti. *Český časopis historický*, 1937, č. XIII, s. 24-50.

JANEČKOVÁ, Martina. Historie hradu Roupov. In : *Pod Zelenou Horou*. roč. 2 (14), 1999, č. 2, s. 7.

JERÁNKOVÁ, Martina. Erbovní galerie jako prostředek reprezentace raně novověké šlechty. *Studie o rukopisech*. 2005-2006, roč. 36, s. 141-203.

JÍLEK, Tomáš. *Kapitoly z historie západních Čech : Od pravěku do současnosti*. 1. vyd. Plzeň : Západočeská univerzita, Ústav celoživotního vzdělávání, 2010.

KANÁK, Karel. *Pověsti z Roupovska*. 1. vyd. Přeštice : KZ, 2005.

KIDLESOVÁ, Simona; ŠPAČEK, Jiří. *Hrady, zámky, zříceniny*. 1. vyd. Praha : SW Travel, 2007, s. 112. ISBN 978-80-254-0336-5.

KNOZ, Tomáš; DVOŘÁK, Jan. *Šlechta v proměnách věků*. 1. vyd. Brno : Matice moravská, 2011. ISBN 978-86-86488-71-4.

KUMPERA, Jan. *Dějiny západních Čech : Od pravěku do poloviny 18. století*. 1. vyd. Plzeň : Ševčík, 2004. ISBN 80-7291-108-2.

KUMPERA, Jan. *Osobnosti a západní Čech : Do poloviny 19. st.* 1. vyd. Plzeň : Ševčík, 2005. ISBN 80-7291-142-2.

KUPKA, Vladimír a kolektiv. *Pevnosti a opevnění v Čechách na Moravě a ve Slezsku*. 1. vyd. Praha : Libri, 2001. ISBN 80-7277-047-0.

LOUDA, Jiří; JANÁČEK, Josef. *České erby*. 1. vyd. Praha : Albatros, 1974.

MACEK, Josef. *Česká středověká šlechta*. 1. vyd. Praha : Argo, 1997. ISBN 80-7203-045-0.

MAŠEK, Petr. *Modrá krev : Minulost a přítomnost 445 šlechtických rodů v českých zemích*. 2. vyd. Praha : Mladá fronta, 1999. ISBN 80-204-0760-X.

MAŠEK, Petr. *Šlechtické rody v Čechách, na Moravě a ve Slezsku od Bílé hory do současnosti : Díl II*, 1. vyd. Praha : Argo, 2010. ISBN 978-80-257-0294-9.

MENCLOVÁ, Dobroslava. *České hrady*. 1. vyd. Praha : Odeon, 1972.

MYSLIVEČEK, Milan. *Erbovník, aneb, Kniha o znacích i osudech rodů žijících v Čechách a na Moravě*. 1. vyd. Praha : Horizont, 1993. ISBN 80-7012-070-3.

NOVÁK, Zdeněk. *Zříceniny hradů výšinných, skalních, vodních*. 1. vyd. Praha : Olympia, 1998. ISBN 80-7033-491-6.

Ottův slovník naučný : Ilustrovaná encyklopedie obecných vědomostí XXI. díl. 1. vyd. Praha : Jan Otto, 1904.

PAVLÍK, Čeněk. Impozantní zbytky kachlových kamen s paláců hradu Roupova. In : *Castellologica Bohemica 11*. Praha : Archeologický ústav AV ČR, 2008, č. 11, s. 495-536.

PAVLÍK, Čeněk. Kterak nahlédnout do zaniklých komnat : Bohatá kolekce kachlů z hradu Roupova. *Dějiny a současnost* 29, 2007, č. 7, s. 12.

Pověst o studni na hradě Roupově. 1. vyd. Přeštice : KZ, 2005.

ROŽMBERSKÝ, Petr. Hrad Roupov ve starých popisech a vyobrazeních. *Hláska*. 2006, roč. XVII, č. 1, s. 3 – 6.

SEDLÁČEK, August. *Hrady, zámky a tvrze království českého IX*. 3. vyd. Praha : Argo, 1997. ISBN 80-85794-84-5.

SUČKOVÁ, Kateřina. *Kamenný klíč k hradům, zámkům a dalším zpřístupněným památkám v České republice*. 9. vyd. Příbram : Kateřina Sučková, 2005. ISBN 80-903445-2-6.

VLASÁK, František. *Staročeská šlechta a její potomstvo po třicetileté válce*. 1. vyd. Praha, 1856.

WAGNEROVÁ, Magdaléna. *Tajemství zřícenin v Čechách a na Moravě*. 1. vyd. Praha : Plot, 2011. ISBN 978-80-7428-076-4.

Seznam textových příloh

I. Pověst o studni na hradě Roupově

Zdroj: *Pověst o studni na hradě Roupově*. 1. vyd. Přeštice : KZ, 2005.

II. Pověsti z Roupovska

Zdroj: KAŇÁK, Karel. *Pověsti z Roupovska*. 1. vyd. Přeštice : KZ, 2005.

Příloha č. I: Pověst o studni na hradě Roupově

Zřícenina hradu Roupov se nalézá nad stejnojmennou obcí na asi 60 m vysokém kopci. Hrad založil Jan Vilém z Roupova a o tom, co se na hradě událo po dobu jeho existence, kolují v okolí rozmanité pověsti. Ne náhodou se vesměs dotýkají hluboké studně na hradním nádvoří.

Jednou se na roupovském hradě konala velká slavnost. Sjelo se mnoho hostů, mezi nimi i pan Jan Černín z Chudenic. Když se blížila půlnoc, vypukla panika, že hrad obsazují loupežníci. Byl dán povel k útěku do podzemních chodeb. Všichni hosté se nahrnuli do sklepení, kudy vedly únikové cesty. Jan Černín i s několika muži se vydali chodbou směrem k Chudenicům. Cesta podzemím však nebyla jednoduchá a brzy dohořely lucerny. Nakonec uprchlíci narazili na nepřekonatelnou překážku – sesuv půdy. Ačkoliv se snažili holýma rukama prohrabat, až jim z prstů tekla krev, brzy seznali, že jejich úsilí je marné. Návrat byl snad ještě horší než cesta vpřed. Ke vchodu klopýtali dobrou hodinu. Ale z venku se stále ozýval válečný ryk loupežníků rabující hrad. Nezbylo nic jiného, než se po jednom pokusit nepozorovaně vytrazit. Nezdařilo se to všem. Právě Černín byl při tomto pokusu zajat a bez milosti vhozen do hradní studny. Dopadl na její dno bez úrazu a vydal se po cestě, která odtud vedla. Dovedla ho do neznámé krajiny, kde dlouho bloudil o žízni a hladu. Nakonec potkal dívku, která mu dala najíst a napít. Posílněn putoval dále, až se dostal do známějších končin a posléze i domů na chudenický zámek. Na památku tohoto dobrodružství dal postavit sochu.

Další pověst, která se traduje, je o kachně, kterou obyvatelé hradu vpustili do roupovské hradní studny, a ona vyplavala ve vodním příkopu švihovského vodního hradu.

Kříž vytesaný do skály nad studnou prý zase připomínal dobývání hradu Roupova jako bašty katolíkům husity. Nejstarší syn hradního pána, šestnáctiletý Bořek, nedbal napomínání a při každé příležitosti zvědavě obhlížel z hradeb tábor a vozové hradby obávaných husitských bojovníků. Jednou v noci se mu to nevyplatilo. Hradní stráž ho našla zle pobodaného v tratolišti krve. Soudilo se, že surovým pachatelem byl nějaký zvěd z Žižkova vojska. Vypadalo to beznadějně, ale mladík se nakonec uzdravil. Mezitím se husité vzdali přímého obléhání a odtáhli.

Na skalce nad studnou však také stával dřevěný křížek jako poděkování za záchranu malého dítěte jednoho z dalších majitelů hradu. Batole si rádo hrávalo u studny a jednou je zaujal poletující barevný motýl. Naklonilo se nad vodu, aby ho chytilo a málem spadlo dolů, když se v poslední chvíli zachytilo sukénkou za kámen. Křikem přivolaná pomoc je pak zachránila před jistou smrtí.

Příloha č. II: Pověsti z Roupovska

Z Roupova do Vřeskovic vede jedna z nejstarších silnic tomto kraji, neboť byla zakreslena již r. 1518 na mapě Mikuláše Claudiona. Ta je zajímavá například tím, že má jih na horním a sever na dolním okraji listu. Silnice byla hojně využívána zejména povozníky, kteří po ní vozili uhlí z merklínských kamenouhelných dolů ke Klatovům a k Sušici. Asi v polovině cesty mezi oběma obcemi pod Holým vrchem se nachází kaple z r. 1790 s barokní sochou světce Jana Nepomuckého. Dříve tam stávala jen malá kaplička se soškou, později přestěhovanou do výklenku štítu domu čp. 47 v Roupově. Nynější kapli dal postavit svým nákladem jakýsi zámožný povozník ze Sušice. Pověst praví, že kdykoliv tudy jel k Roupovu, strašil ho tu malý pacholíček, který poskakoval před koňským spřežením, až je zastavil. Pobožný povozník nechal vybudovat kapli a tím se prý strašidelného pacholíčka zbavil.

Naposledy byla kaplička opravena ve čtyřicátých letech 20. století. Je od ní překrásný pohled na Vřeskovice a do údolí Úhlavy kolem Lužan a Borov.

Asi pět minut pěší cesty od kaple sv. Jana směrem k Roupovu naproti vrchu Míchalici se táhne při silnici dřívější panské pole, na němž ještě před nedávnem vystupovala břidlicová skála až na povrch půdy. Proto nebylo vhodné k orbě. Po zrušení roboty roku 1848 na znamení toho, že už se není třeba bát panské zvůle, zakopali účastníci poslední roboty drábův karabáč na poli „U Michalice“, aby ho již nikdy nikdo neviděl. Na památku této události zasadil Sbor dobrovolných hasičů v Roupově roku 1888 u zmíněného pole dřevěná boží muka. Později zde postavili roupovští občané železný křížek s vysokým kamenným podstavcem po pravé straně silnice vedoucí z Vřeskovic do Roupova. Hned naproti po levé straně silnice stával ještě v šedesátých letech 20. století sloupek se zaskleným obrázkem s vyobrazením hradu Roupova před zničením a nad ním byl text o skončení roboty na nedalekém poli a zakopání panského karabáče. Dnes už bohužel sloupek nestojí.

Seznam obrazových příloh

č. 1: Erb pánů z Roupova

Zdroj: LOUDA, Jiří; JANÁČEK, Josef. *České erby*. 1.vyd. Praha : Albatros, 1974, s. 147.

č. 2: Staré vyobrazení hradu

Zdroj: HEBER, František Alexandr. *České hrady, zámky a tvrze*. 1. vyd. Praha : Argo, 2002, s. 332. ISBN 80-7203-424-3.

č. 3: Staré vyobrazení hradu 2

Zdroj: ANDERLE, Jan; ŠKABRADA, Jiří. Pozdně gotická dělová bašta na hradě Roupově. *Průzkumy památek*. 2000, č. 2, s. 3-14.

č. 4: Dobový pohled na Roupov

Zdroj: HEBER, František Alexandr. *České hrady, zámky a tvrze*. 1. vyd. Praha : Argo, 2002, s. 334. ISBN 80-7203-424-3.

č. 5: Dobový pohled na Roupov 2

Zdroj: HEBER, František Alexandr. *České hrady, zámky a tvrze*. 1. vyd. Praha : Argo, 2002, s. 334. ISBN 80-7203-424-3.

č. 6: Roupovská sýpka

Zdroj: ANDERLE, Jan; ŠKABRADA, Jiří. Pozdně gotická dělová bašta na hradě Roupově. *Průzkumy památek*. 2000, č. 2, s. 5.

č. 7: Plán hradu

Zdroj: ANDERLE, Jan; ŠKABRADA, Jiří. Pozdně gotická dělová bašta na hradě Roupově. *Průzkumy památek*. 2000, č. 2, s. 3.

č. 8: Vyobrazení Roupova

Zdroj: Osobní archiv autora.

č. 9: Dobové pohlednice

Zdroj: Osobní archiv autora.

č. 10: Kachle 1

Zdroj: PAVLÍK, Čeněk. Impozantní zbytky kachlových kamen s paláců hradu Roupova : *Castellologica Bohemica 11*. Praha : Archeologický ústav AV ČR, 2008, s. 502.

č. 11: Kachle 2

Zdroj: PAVLÍK, Čeněk. Impozantní zbytky kachlových kamen s paláců hradu Roupova : *Castellologica Bohemica 11*. Praha : Archeologický ústav AV ČR, 2008, s. 503.

č. 12: Palác

Zdroj: Foto autor, 24. 09. 2012.

č. 13: Vnitřní část hradu

Zdroj: Foto autor, 20. 10. 2012.

č. 14: Nádvoří

Zdroj: Foto autor, 24. 09. 2012.

č. 15: Komín

zdroj: Foto autor, 20. 10. 2012.

č. 16: Sýpka

Zdroj: Foto autor, 20. 10. 2012.

č. 17: Příjezdová cesta

Zdroj: Foto autor, 20. 10. 2012.



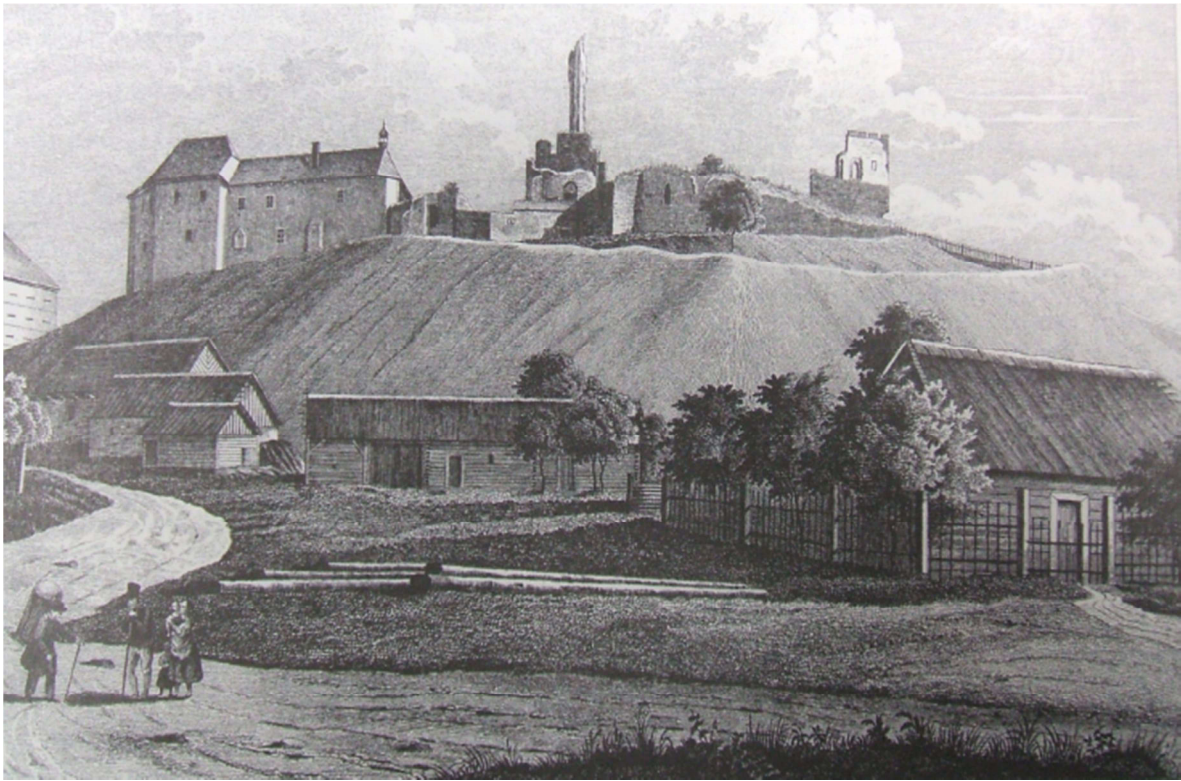
Příloha č. 1: Erb Pánů z Roupova.



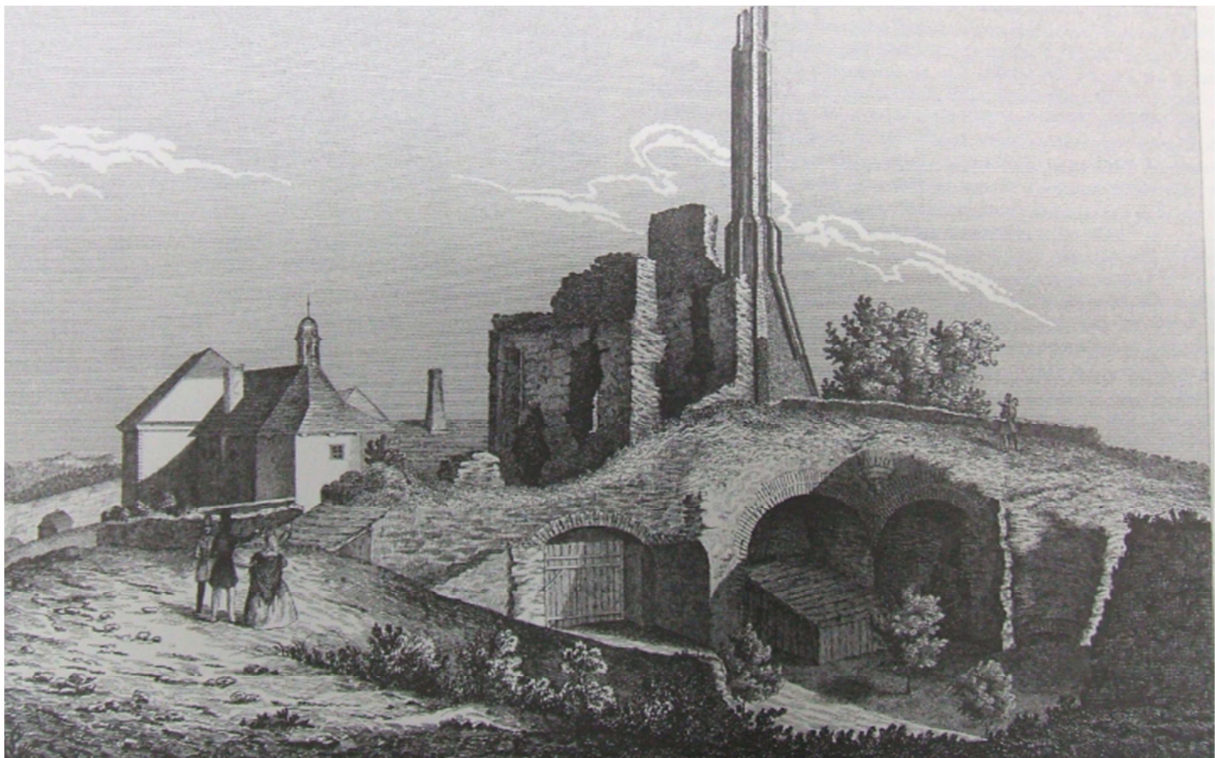
Příloha č. 2 : Pohled na Roupov od severozápadu, Jan Willenberg 1602, perokresba.



Příloha č. 3: Starý zámek Roupov od jihovýchodu 1740 – 1750.



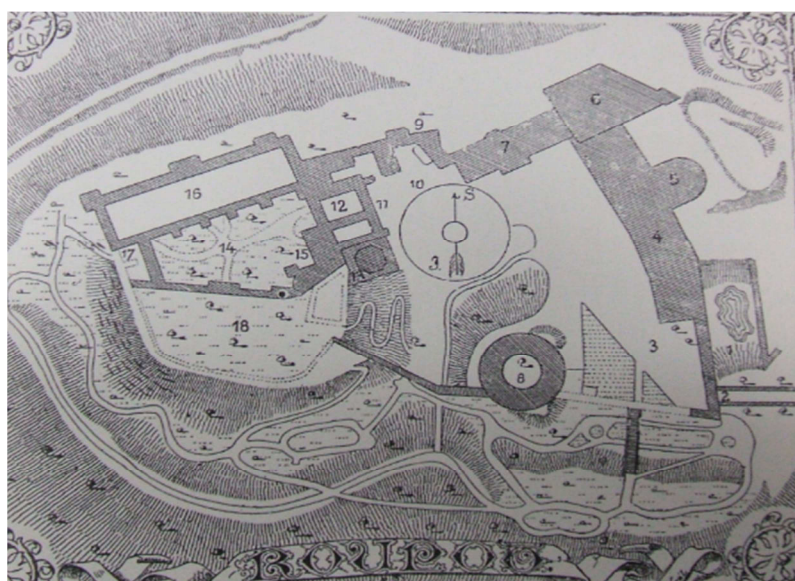
Příloha č. 4: Hrad Roupov od severozápadu, rok 1845.



Příloha č. 5: Hrad Roupov - nádvoří a komín černé kuchyně roku 1845.



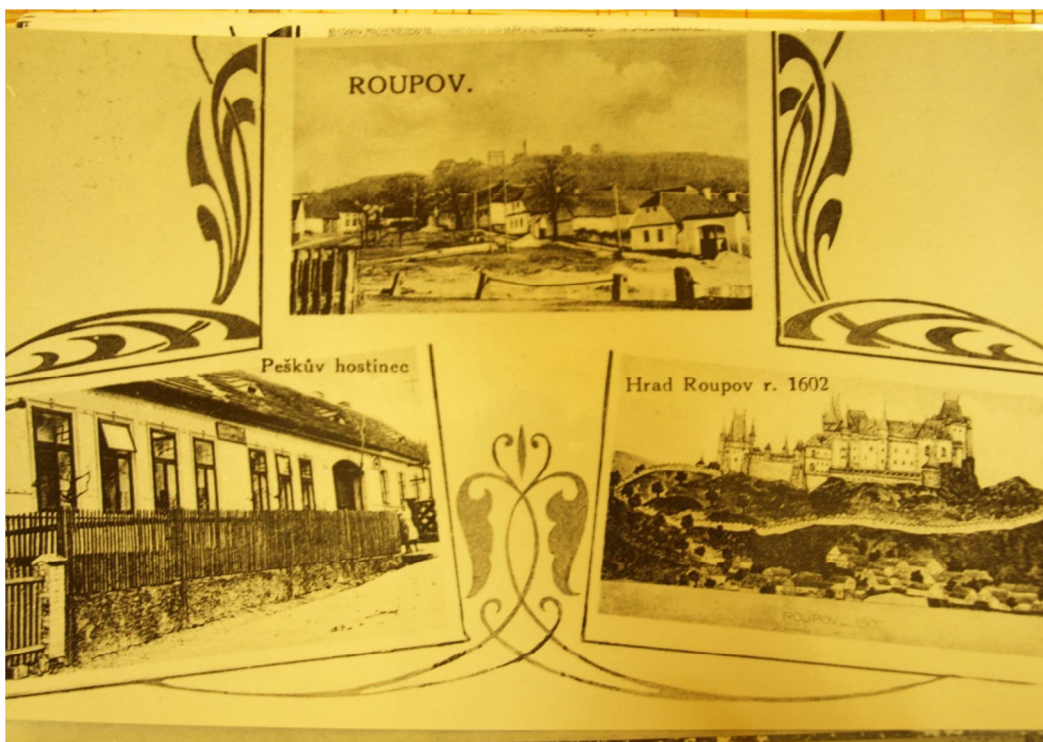
Příloha č. 6 : Roupovská sýpka v předpolí hradu 1740 - 1750.



Příloha č. 7: Hrad Roupov, celkový půdorys.



Příloha č. 8: Dobový pohled na Roupov (neznámá datace).



Příloha č. 9: Pohlednice Roupova (neznámá datace).



Příloha č. 10 : Část úlomků pozdně gotických kachlů.



Příloha č. 11: Pozdně gotické kachle.



Příloha č. 12: Dnešní pohled na palác. Foto autor, 24. 09. 2012.



Příloha č. 13: Pohled do obytné části, vnitřní část. Foto autor 20. 10. 2012.



Příloha č. 14: Dnešní pohled na nádvoří. Foto autor, 24. 9. 2012.



Příloha č. 15: Pohled na dnešní stav komínu kuchyně hradu. Foto autor, 20. 10. 2012.



Příloha č. 16: Sýpka, dnešní stav. Foto autor, 20. 10. 2012.



Příloha č. 17: Příjezdová cesta k hradu. Foto autor, 20. 10. 2012.