

Západočeská univerzita v Plzni

Fakulta pedagogická

Katedra historie

Bakalářská práce

**SPOLEČENSKÝ ŽIVOT V KONSTANTINOVÝCH
LÁZNÍCH V 19. STOLETÍ**

Michaela Frýbertová

Vedoucí práce: PhDr. Jan Kilián, Ph.D.

Plzeň 2013

Prohlašuji, že jsem bakalářskou práci vypracovala samostatně s použitím uvedených pramenů a literatury.

V Plzni, 2013

.....

Ve své bakalářské práci bych ráda poděkovala svému vedoucímu práce, PhDr. Janu Kiliánovi Ph.D., za odborné rady, Státnímu okresnímu archivu Tachov a Státnímu oblastnímu archivu Plzeň – pracoviště Klášter za pomoc a ochotu a své rodině za podporu.

Obsah

1	ÚVOD	6
2	HISTORIE ČESKÉHO LÁZEŇSTVÍ.....	9
3	HISTORICKÝ VÝVOJ BEZDRUŽIC.....	11
4	KONSTANTINOVY LÁZNĚ	15
5	NOVÉ LÁZNĚ	19
6	VÝVOJ SPRÁVY LÖWENSTEINSKÝCH VELKOSTATKŮ V ČECHÁCH.....	21
7	POLOHA A KLIMATICKÉ POMĚRY LÁZEŇSKÉHO MÍSTA	24
8	PRAMENY	26
9	ROZBOR PRAMENŮ	27
10	SLATINY KONSTANTINOVÝCH LÁZNÍ	28
11	LÉČENÉ NEMOCE.....	29
12	INDIKACE	30
13	LÁZEŇSKÉ PROCEDURY	31
13.1	PŘEDPISY.....	31
13.2	TYPY KOUPELÍ	33
13.2.1	<i>Rašelinová koupel</i>	<i>33</i>
13.2.2	<i>Železitá koupel</i>	<i>34</i>
13.2.3	<i>Sířčitá koupel.....</i>	<i>34</i>
14	ÚČINKY RAŠELINOVÝCH KOUPELÍ.....	35
15	PŘÍKLADY	36
16	SPOLEČENSKÝ ŽIVOT V KONSTANTINOVÝCH LÁZNÍCH	38
16.1	NÁVŠTĚVNOST LÁZNÍ.....	38
16.2	HOSTÉ A PACIENTI.....	39
16.3	DOPRAVA LÁZEŇSKÝCH HOSTŮ	39
16.4	LÁZEŇSKÉ UBYTOVÁNÍ	40
16.5	SEZONA A DENNÍ REŽIM.....	42
16.6	LÁZEŇSKÁ DIETETIKA	43
16.6.1	<i>Stravování.....</i>	<i>43</i>
16.6.2	<i>Snídaně.....</i>	<i>44</i>
16.6.3	<i>Oběd.....</i>	<i>44</i>
16.6.4	<i>Večeře.....</i>	<i>45</i>
16.7	HUDBA	45
16.8	ZÁBAVA	47

16.9	UPOMÍNKOVÉ PŘEDMĚTY	48
16.10	VÝZNAMNÍ NÁVŠTĚVNÍCI	49
17	VÝLET PO OKOLÍ KONSTANTINOVÝCH LÁZNÍ.....	50
18	ZÁVĚR	52
19	SUMMARY	53
20	PRAMENY A LITERATURA.....	54
20.1	PRAMENY	54
20.2	LITERATURA.....	55
20.3	INTERNETOVÉ ZDROJE.....	56
21	SEZNAM OBRAZOVÝCH PŘÍLOH	58

1 ÚVOD

Ke zpracování mé bakalářské práce jsem si zvolila navrhnuté téma od pana PhDr. Jana Kiliána Ph.D., a to *Společenský život v Konstantinových Lázních v 19. století*. Samotný název mě velice zaujal, jelikož jsem si ihned vybavila hosty, jak se ve svých krásných a zdobených robách promenávají se svými paraplíčky a nádobkami na léčivé vody po lázeňské kolonádě. Ovšem tato domněnka mi byla velmi rychle vyvrácena hned při první návštěvě ve Státním okresním archivu Tachov. Získat informace o nějakém společenském životě v tomto časovém vymezení bylo velmi složité. Konstantinovy Lázně byly do této doby téměř bez známky života. Vše se mění až rokem 1872, kdy jsou na přání původních majitelů, Löwensteinů, převedeny do rukou jedné plzeňské společnosti, kterou řídí Dr. F. Pankratz. Ten díky svému postavení přivede jak šlechtickou, tak i méně majetnou klientelu do lázní a jím se začíná, pomalu ale jistě, dařit. V práci se seznámíme i se zde zmíněným německým šlechtickým rodem, o kterém toho doposud mnoho nevíme. Informace o něm, jsem čerpala zejména z inventární knihy „*Ústřední správy Löwensteinských velkostatků v Čechách z let 1652 – 1945*“.

Podstatou této práce je přiblížit lokalitu Konstantinových Lázních, jejich nejednoduchý, ale zajímavý historický vývoj a především nastínit situaci, jak se lidé v 19. století na takovém to místě uměli pobavit.

Konstantinovy Lázně byly v minulé době známy především jako Lázně Nová Ves, které se svými kyselkami a zřidelním oxidem uhličitým spolu se sedmi nyní využívanými prameny snažily pomoci lidem, kteří trpěli chorobou kardiovaskulárního systému a pohybového aparátu. Tak jako ostatní zdravotní zařízení se mohly Konstantinovy Lázně pochlubit významnými hosty, návštěvníky až z dalekých zemí, jako byla Vídeň, Budapešť a Petrohrad,¹ ale i přesto zůstávaly zahalené ve stínu větších a proslulejších lázeňských lokalit v západních Čechách.

¹ viz. Příloha č. 9.

Myslím si, že aktuálnost tohoto tématu si zaslouží pozornost, jelikož odjakživa byla potřeba léčebných míst pro uzdravení a pomoc z různých neduhů. Ale i jak se ve své práci zmíním, mnozí lidé jezdili do lázní především za společenskou zábavou.

I přesto, že se práce může jevit jako kompilace faktů z pramenů a literatury, nebyla dosud sepsána podobná publikace o historii, lokalitě a společenském životě v Konstantinových Lázních v 19. století. V roce 2007 se lázněmi zabíral archivář Státního okresního archivu Tachov, Bc. Miroslav Vetrák, který sepsal „*Písemnosti jediného Lázeňského města na okrese Tachov.*“ Tam udává přesné počty archivních souborů AO Konstantinovy Lázně z let 1893 - 1945 a ztotožňuje je s archivními soubory, které jsou uloženy ve Státním okresním archivu Tachov.

Tato bakalářská práce je rozdělena do sedmnácti kapitol, které se v kapitole číslo třináct a šestnáct člení na menší podkapitoly. Práce začíná nástinem lázeňské historie, kterou vystřídají dějiny lokality, ve které samotné lázně vznikly. Zde jsem využila historického průvodce² zpracovaného Zdeňkem Procházkou. A poté již následuje vznik Konstantinových Lázní, jejich přestavba a kapitola věnovaná německému, šlechtickému rodu, který je založil a jejich správu řídil až do již zmiňovaného roku 1872. V této práci se také seznámíme s klimatickými poměry a polohou tohoto místa. Další kapitola je věnována lázeňským pramenům a jejich samotnému rozboru, kdy v roce 1876 byly pod dohledem dvorního rady, pana Fresenia, sestaveny analytické výsledky ocelitých pramenů Konstantinových Lázní.

Další kapitola se věnuje nemocem, s nimiž pacienti do lázní jezdili, a také jakými způsoby byly v tomto zdravotním středisku vyléčeny. Co se týče lázeňských procedur, tak nesmím opomenout vyzdvihnout rašelinové lázně, které byly velmi účinné. To můžeme vidět v kapitole, kde jsem vybrala zpověď pěti pacientů, kteří se díky léčebným procesům v Konstantinových lázních zcela vyléčili. Mým nejdůležitějším zdrojem se zde stala dochovaná kniha³ z roku 1876 od tamějšího ředitele lázeňské budovy Curhaus, Dr. R. J. Dlauhy. Ta mi také posloužila v kapitole, věnující se lázeňskému stravování a společenskému životu.

² PROCHÁZKA, Zdeněk. *Konstantinovy lázně, Bezdrůžice a okolí: Historicko – turistický průvodce č. 10*. Domažlice: Nakladatelství Českého lesa, 1998.

³ DLAUHY, R. J. *Der Curort Bad Neudorf (Constantinsbad) : bei Mies in Böhmen und seine Umgebung*. R. J. Dlauhy. Wien: Wilhelm Braumüller, 1876.

Asi nejzrozsáhlejší částí se stala kapitola, která by měla nastínit společenský život v Konstantinových Lázních v 19. století. Zde jsem využila publikaci⁴ od MUDr. Vladimíra Křížka DrSc.

Poslední kapitolu jsem nazvala *Výlet po okolí Konstantinových Lázní*, kde se seznámíme s dalšími lokalitami této oblasti, o nichž se domnívám, že stojí za návštěvu.

⁴ KŘÍŽEK, Vladimír. *Obrazy z dějin lázeňství*. Praha: Nakladatelství Libri, 2002.

2 HISTORIE ČESKÉHO LÁZEŇSTVÍ

Už od nepaměti hrály velkou roli nejrůznější léčivé zdroje a způsoby terapií, které jsou využívány i v nynější současnosti. Lidé v minulých dobách používali přírodních léčivých zdrojů, pití nejrůznějších vod a koupelí k vyléčení neduhů, které je sužovaly. A proto vznikala léčebná místa v blízkosti vývěrů minerálních a termálních vod, které se využívaly ke koupelím a k popíjení.⁵

Dějiny lázeňství svojí pestrostí zapadají i do historie lékařství, kulturních dějin, ale i do dějin přírodních věd a techniky. K samotnému lázeňství máme nespočetně materiálů, které zahrnují archeologické nálezy bazénu, koupacích van, vodovodů a dalších podobných věcí. Díky antickým autorům, kteří zachytili každodenní život v ozdravných a blahodárných místech ve svých spisech, se mohly v době renesance rozšířit doposud nabyté informace.⁶

Lázeňství se nevyvíjelo po celém světě stejnou měrou. Pokud bychom se chtěli podívat do nejstarších dějin, zjistíme, že lázeňství je až na pár výjimek⁷ evropskou záležitostí. Jestliže opomeneme orientální svět, tak nejstarší tradice se objevují v Itálii, Francii, Německu, Španělsku, Polsku, Rusku a v našich českých zemích.⁸

I přesto, že je české lázeňství o mnoho mladší než například v jižní Evropě a v zemích s antickým nádechem, dokázalo si získat všeobecný věhlas a široké podvědomí. Již v době, kdy se příliš nedbalo o péči o tělo a hygienu, vznikají lázeňské zárodky v Karlových Varech a Teplicích. Období, co jsem nyní měla na mysli, byl středověk. Největšího rozmachu se lázně v Čechách dočkaly mezi 18. a 20. stoletím⁹ a to díky zájmu a pokroku ve vědě. Ozdravná místa se začínají měnit pod dohledem stavitelů a architektů, kteří jim dají novoklasicistní, novorenesanční či secesní tvář. Jedná se zejména o hotely a lázeňské domy, parky, kolonády, pavilony a altány, které zpříjemňují poklidnou atmosféru nabízející se po odpočinku.¹⁰ Zejména v 19. století se lázeňství stalo doménou nejvyšších vrstev, kde se velmi často za návštěvou ozdravného pobytu skrývala vhodná příležitost

⁵ KŘÍŽEK, Vladimír. *Obrazy z dějin lázeňství*. Praha: Nakladatelství Libri, 2002. s. 11.

⁶ Tamtéž, s. 11.

⁷ **Výjimka:** Čína, Japonsko a Indie. KŘÍŽEK, Vladimír. *Obrazy z dějin lázeňství*. Praha: Nakladatelství Libri, 2002. s. 12.

⁸ Tamtéž, s. 12.

⁹ Historie Lázeňství. [online]. [cit. 2013-02-05]. Dostupné na <http://www.lecebne-lazne.cz/cs/ceske-lazenstvi/z-historie-lazenstvi>.

¹⁰ Historie Lázeňství. [online]. [cit. 2013-02-05]. Dostupné na <http://www.lecebne-lazne.cz/cs/ceske-lazenstvi/z-historie-lazenstvi>.

k navázání nového vztahu nebo k dosažení dobré a výhodné koupě. Zkrátka to byla pro mnohé velmi vhodná a příjemná společenská akce.

Největšího rozmachu zažívají lázně před druhou světovou válkou. V této době začaly vznikat zdravotní pojišťovny umožňující využít lázeňskou péči i pro chudší klientelu. Pro méně majetné hosty se začala stavět i skromnější ubytovací zařízení. Lázně byly několik let po skončení druhé světové války znárodněny. Do roku 1989 byla v provozu pouze jediná cestovní kancelář, která byla specializována na lázeňské pobyty. Byla jím CK BALNEA. V západočeských lázních se objevovali zejména návštěvníci z východní Evropy. Po Sametové revoluci se do rukou původních majitelů dostávají jejich lázeňské objekty.¹¹

¹¹ Historie českého lázeňství. [online]. [cit. 2013-02-05]. Dostupné na http://www.mojeseminarky.cz/files/files_98455973.pdf.

3 HISTORICKÝ VÝVOJ BEZDRUŽIC

Úplně první zmínku o této lokalitě máme díky kladrubskému falzu, kde se můžeme dočíst nejstarší jména vsí tohoto regionu. V podstatě se jedná o výčet majetku, který daroval kníže Vladislav I. kladrubskému klášteru. Z okolí Bezdručic tu jsou zmíněné oblasti Cebiv, Čeliv, Kamýk, Bezemín a Milkov.¹² Nesmím opomenout darovací listinu velmože Kojaty, který jmenoval další vesničky v této oblasti. Těmi byly Kokašice, Domaslav, Zádub, Krasíkov, Polžice, Kohoutov, a Dolní Jamné.¹³ V roce 1227 odkázal ves Bezdručice svým sloužícím Vojslavovi a Bohuslavovi. Mezi dalšími známými majiteli bychom mohli jmenovat Vyšemíra z Bezdručic, což byl jeden z potomků Kojatových služebníků. Přesnější informace o majiteli této lokality máme až od třetího vlastníka vsi, Buška z Bezdručic. Je považován za předka pozdějších Harantů z Polžic a Bezdručic.¹⁴

S názvem jednoho z prvních hradů na tomto území se setkáváme již v roce 1252. Hlavní dominantou celé oblasti se stává hrad Švamberk. Ve 13. a 14. století zde vznikala další známá sídla jako Gutštejn, Bezdručice a Falkenštejn. Mimo nich se objevily i menší usedlosti drobné šlechty, které dovytvořily středověkou krajinu. Po celé 14. a 15. století byla majetková údržba tohoto regionu rozdělena mezi tři nejvlivnější šlechtické rody, jimiž byli Kolovratové ovládající oblast Bezdručice po dobu pěti generací až do roku 1540. Dále Švamberkové s Gutštejn, kteří řídili správu ze svých rodových hradů. Z období husitských válek je nutno zmínit další významné události. Jednou z nich bylo dobytí hradu Švamberk husity. Poté dochází i k následnému zajištění pána hradu, Bohuslava ze Švamberka. V roce 1422 se Janu Žižkovi podařilo obsadit hrad Gutštejn. Následné období nebylo příliš příznivé a postupně docházelo k zániku drobných, zemanských statků.¹⁵

Prvním z rodu Kolovratů byl Purkart. Ten měl dva syny, Purkarta II. a Jana. Oba dva bojovali po boku císaře Zikmunda na katolické straně a později od něj byli štědře obdarováni. O dalších osudech dvou bratrů moc nevíme, nejspíše zahynuli v nějaké lokální bitvě. Správy nad panstvím se poté ujímá Purkartův II. syn, Jan z Kolovrat a Bezdručic. I on byl podřízen ryšavému králi. Díky jeho prozíravosti byly Bezdručice povýšeny na

¹² PROCHÁZKA, Zdeněk. *Konstantinovy lázně, Bezdručice a okolí: Historicko – turistický průvodce č. 10*. Domažlice: Nakladatelství Českého lesa, 1998. s. 13.

¹³ Tamtéž, s. 13.

¹⁴ Tamtéž, s. 17.

¹⁵ Tamtéž, s. 13.

městečko králem Jiřím z Poděbrad a zanedlouho byl z pečetidla, jež používali měšťané, odvozen i městský znak.¹⁶

Na krátký čas se v Bezručicích po Janovi ujímá vlády jeho syn, Purkart III. Ten ale nevěnuje vladaření příliš dlouhý čas, jelikož přestoupí na duchovní dráhu a panství přejímá další ze synů, Jiří z Kolovrat a Bezručic. Ten je v roce 1511 povýšen do stavu panského a daruje městu určité výsady. Po morové epidemii, která v Bezručicích propukla, Jiří umírá a k vládě se dostává jeho manželka, Alžběta z Fictumi. Tato žena nespravuje panství dlouho. Synovec Jiřího Kolovrata Jetřich ho prodává za 6 300 kop českých grošů Hanušovi Elpognarovi¹⁷ z Dolního Šenfeldu. Podnikavý Hanuš Elpognar byl katolického vyznání a za své vlády se snažil prosadit o vybudování vodovodu, jenž měl do Bezručic přivést vodu z okolních měst. Po jeho smrti odkázal majetek svým dvěma synům, Jiřímu a Kašparovi. Ti ale umírají o tři roky později a panství odkupuje Jáchym ze Švamberka na Rabštejně a Kynžvartě.¹⁸

V zemědělském městečku Bezručice docházelo v 2. polovině 16. století k řemeslnému rozvoji. Cechovní privilegium získali především bednáři, ševci, kuželuhové a kováři. V období třicetileté války, konkrétně v bitvě na Bílé Hoře, zůstali Švamberkové věrní císaři a městečko bylo vypáleno švédskými žoldněři. Po smrti Jana Bedřicha ze Švamberka získal panství švagr, později i manžel jeho ženy, Jan Kryštof Ferdinand z Heissensteina. Za jeho vlády vypuklo na panství nevolnické povstání, které bylo velmi tvrdě potlačeno na zdejším Ovčím vrchu¹⁹ v roce 1680. Jedna z jeho dcer prodala část Bezručic Jiřímu Jindřichovi ze Stadionu a ten poté prodal panství kněžně Marii Gertrudě Berlepschové. Ta se podílí na přestavbě bezručického zámku a kostela.²⁰

¹⁶ PROCHÁZKA, Zdeněk. *Konstantinovy lázně, Bezručice a okolí: Historicko – turistický průvodce č. 10*. Domažlice: Nakladatelství Českého lesa, 1998. s. 17.

¹⁷ **Elpognarové z Dolního Šenfeldu** pocházeli z rodu loketských patriciů a zbohatli na dolování drahých kovů. Elpognarové z Dolního Šenfeldu. [online]. [cit. 2013-02-05]. Dostupné na <http://www.virtualtravel.cz/bezrucice.html>.

¹⁸ PROCHÁZKA, Zdeněk. *Konstantinovy lázně, Bezručice a okolí: Historicko – turistický průvodce č. 10*. Domažlice: Nakladatelství Českého lesa, 1998. s. 19.

¹⁹ **Ovčí vrch 1680** byla zde ukončena vlna selských bouří. Dnes je na místě střetu památník z roku 1936. Nevolnické povstání v roce 1680. [online]. [cit. 2013-02-05]. Dostupné na <http://www.konst-lazne.cz/pro-pocestne/hledani-ztraceneho-casu/stopy-minulosti-v-okoli/ovci-vrch/>.

²⁰ PROCHÁZKA, Zdeněk. *Konstantinovy lázně, Bezručice a okolí: Historicko – turistický průvodce č. 10*. Domažlice: Nakladatelství Českého lesa, 1998. s. 19.

Neblahé řádění a válečné konflikty, které doprovázely třicetiletou válku, ovlivnily a dokončily jev, který vyměnil české obyvatelstvo za německé osadníky, a ti postupem času získali bezdružické panství a vlastnili jej až do konce druhé světové války. V roce 1711 se novým majitelem stal říšský kníže, Maxmilián Karel z Löwensteinu. V období vlády tohoto rodu se na panství vystřídalo celkem sedm generací, jež začaly s postupným rozšiřováním lokality. Už Maxmilián Karel rozšířil městečko o jeho původní statky, Švamberk, Gutštejn a Cebiv. K nim přikoupil další majitel, Dominik Markvart, rozsáhlé borské panství, které sloužilo jako centrum löwensteinských statků v západních Čechách.²¹ V roce 1730 stihlo město neštěstí v podobě velkého požáru, který poškodil jeho značnou část. Měšťané na úkor dalším ohnivým nebezpečím nechali na náměstí vztyčit sochu sv. Floriána.²²

Mezi další vlastníky Bezdružic patřil Karel Tomáš. Původně byl císařským polním maršálem a vedl velmi nákladný život. On sám se rád zdržoval na císařském dvoře, a tak správu města měli v rukou vykutálení úředníci. Vytvořil z panství tzv. svěřenectví, které měl dědit nejstarší potomek rodu. Zmínku o Bezdružickém panství můžeme nalézt také mezi údaji tereziánského katastru. V tuto dobu spadalo pod faru v Čelivi a žilo zde 51 hospodářů.²³ Nacházely zde obživu i tři židovské rodiny. Nejvlivnějším byl žid Samuel Sinay, který byl nájemcem zdejší textilní manufaktury.²⁴

V 18. století se panství ujímá synovec Karla Tomáše Löwensteina, Dominik Konstantin. Díky jemu dochází k prozkoumání minerálních pramenů a k založení Konstantinových Lázní, které nesou jeho jméno. Snažil se tuto lokalitu otevřít nerostným surovinám. Ze začátku se mu dařilo, ale postupem času nechával všechny štoly a šachty zasypat. Další století bylo pro Bezdružice stoletím nešťastným. Městečko zasáhla tyfová epidemie, požár, který zničil řadu usedlostí, a zasáhla ho i větrná smršť, která odnesla střechu bezdružického zámečku.²⁵

Dalším z Löwensteinů, který vlastnil panství, byl syn Dominika Konstantina, kníže Karel Tomáš Ludvík Josef Konstantin. Ten se v kruhu šlechty proslavil svou šlechtností a křesťanskou dobročinností. Mezi jeho mnohá vyznamenání patřil i řád zlatého rouna.

²¹ PROCHÁZKA, Zdeněk. *Konstantinovy lázně, Bezdružice a okolí: Historicko – turistický průvodce č. 10*. Domažlice: Nakladatelství Českého lesa, 1998. s. 21.

²² Tamtéž, s. 21.

²³ Tamtéž, s. 21.

²⁴ Tamtéž, s. 22.

²⁵ Tamtéž, s. 24.

Dalším ze zástupců Löwensteinů se stal vnuk knížete, Karel Jindřich Arnošt František. V německých zemích se stal hlavní vůdčí osobností křesťansko-sociálního hnutí. V roce 1906 vstupuje v holandském Venlo do dominikánského kláštera a panství předává nejstaršímu synovi Aloisovi. Ten ho vlastní až do doby odsunu německého obyvatelstva.²⁶

Na počátku 19. století dochází k rozvoji nové oblasti, kterou dnes můžeme znát pod názvem Konstantinovy Lázně. Svého vrcholu dosáhly až v 1. polovině 20. století. Nově vzniklé léčebné středisko se potýkalo s řadou problémů. Ze všech českých lázeňských oblastí se řadí mezi nejmladší. Tyto lázně byly za svého času hojně navštěvovány německým obyvatelstvem, a tak se veškerá dokumentace či materiály nacházejí v němčině. Po druhé světové válce bylo ale veškeré německé obyvatelstvo posláno transportem do Německa a toto území si získává zpět svůj český charakter.

²⁶ PROCHÁZKA, Zdeněk. *Konstantinovy lázně, Bezručice a okolí: Historicko – turistický průvodce č. 10*. Domažlice: Nakladatelství Českého lesa, 1998. s. 25.

4 KONSTANTINOVY LÁZNĚ

Konstantinovy Lázně se původně nazývaly Lázně Nová Ves. Jihovýchodně od Nové Vsi u Bezdržic vyvěral již v 16. století na polích minerální pramen. Ten byl především využíván k příležitostným koupelím pro posílení těla zdejších obyvatel, kteří o jeho účinných schopnostech ještě nevěděli.²⁷

Na území dnešních Konstantinových Lázní probíhalo v 18. století důkladné mapování geologického složení půdy a na bezdržickém panství vypukla tzv. zlatá horečka. V tuto dobu spadá území pod správu knížete Konstantina Dominika Löwensteina – Wertheima. Tento majitel mající na svoji dobu moderní smýšlení projevil velikou pozornost o geologický průzkum, který měl odhalit velická naleziště uhlí. Po prokázání nepravdy nadneseného množství nerostného bohatství Bezdržic, se rozhodl oblast využít k léčebným účelům.²⁸ Kníže si nechal v roce 1809 vypracovat posudky o vhodnosti využití pramenů od tepelského klášterního lékaře, Johanna Josefa Nehra,²⁹ jenž byl znám jako lékařský zakladatel Mariánských Lázní. Ten se vyjádřil velmi pozitivně ve věci využití oblasti k lázeňství. Lokalita bohužel zasahovala i na jiné než knížecí pozemky, a tak se pokusil vyjednávat se sedláky o její odkoupení. Konstantin Löwenstein se bohužel setkal s velkým odporem, a také s velmi přehnanými požadavky, které mu majitelé území předložili. Požadovali, aby byli zbaveni povinnosti vůči vrchnosti. Kníže na vyžádané výroky nepřistoupil, a tak se sedláci rozhodli v lázeňství podnikat sami.³⁰

Můžeme říci, že kapitola této lázeňské lokality se začala psát kolem roku 1803. Na tomto místě se nacházel bezdržický zámeček, který byl majetkem zde vládnoucího knížete Löwensteina. Zřícenina³¹ částečně nacházející se v rozkladu byla upravena do novostavby a nyní slouží jako sídlo okresního soudu a finančního úřadu. Od tohoto zámečku se linul park, který návštěvníka zavedl k okresnímu městu Bezdržice. Mezi tímto městem a pozorovatelem leží rybník, k němuž patří velká zahrada, v níž se nacházela dřevěná bouda. Tato lázeňská budova byla postavena právě v již zmíněném roce 1803

²⁷ SOkA Tachov, Ročenka SOAV, Konstantinovy Lázně – písemnosti jediného lázeňského města na okrese Tachov, Plzeň, 2008. s. 121.

²⁸ Tamtéž, s. 121.

²⁹ BUCHAROVÍČ, Stanislav a WIESER, Stanislav. *Encyklopedie lázní a léčivých pramenů v Čechách, na Moravě a ve Slezsku*. Praha: Nakladatelství Libri, 2001. s. 159.

³⁰ SOkA Tachov, Ročenka SOAV, Konstantinovy Lázně – písemnosti jediného lázeňského města na okrese Tachov, Plzeň, 2008. s. 121.

³¹ DLAUHY, R. J. *Der Curort Bad Neudorf (Constantinsbad) : bei Mies in Böhmen und seine Umgebung*. R. J. Dlahy. Wien: Wilhelm Braumüller, 1876. s. 6.

v blízkosti pramene, který byl označován „Smerdaken neboli Smrad'och“.³² Pro pacienty, kterým se zdála budova nevyhovující, a pro obyvatele, kteří jevíli veliký zájem o zdravotní koupele a kterým už nestačila jednoduchá dřevěná stavba, se v roce 1812 – 1819 postavila nákladnější budova, která byla později nazývána jako Staré lázně. Tato jednopatrová stavba měla mansardovou střechu a obsahovala 22 pokojů, 5 koupelových kabin a jídelnu.³³

Krásná, nová a modernější budova byla postavena v blízkosti pramenů, ale jak se ukázalo, pro sedláky se začínala stávat více a více finančně neúnosná. Majitelé půdy si na samotnou stavbu museli vypůjčit, avšak jejich počáteční iluze neodpovídaly jak příjmům, tak vynaloženým nákladům, a tak se velmi rychle ocitli ve finanční krizi. Sedlákům nezbyvalo nic jiného, než se dohodnout s vrchností a lázně jim odprodat.³⁴

Kníže Karel Löwenstein napoprvé nabídku odmítl, ale 6. června v roce 1835 je koupil za 1843 zlatých.³⁵ Tato lokalita si poté velmi rychle získala své pacienty, a to hlavně díky léčbě pomocí rašelinových koupelí a zábalů. Kníže rozkázal, aby lázně byly pronajaty pachtýřům bezplatně a veškeré úpravy měly být uhrazeny šlechtným majitelem. Uložil jim pouze jednu podmínku, a to takovou, aby lázně poskytovaly služby chudým bezplatně a nemajetným za nízké ceny.³⁶

Díky takovému činu se lázně otevřely všem návštěvníkům a blahodárné účinky rašelinových koupelí se rychle rozkřikly do blízkého i dalekého okolí a pacientů začalo v lázních přibývat. Tento úkol si vzal na starost hospodářský rada, pan Reinhard Müller³⁷ z Bezdruzic. Ten na daný úkol vynaložil celou svou energii. Jelikož ale záliba knížecího rodu Löwensteinů neubírala směr k rozkvětu lázní, docházelo k častým pronájmům. Knížeti Karlovi Löwensteinovi nesmíme ale opomenout vybudování první kolonády,

³² ANDERLE, Jan, VARHANÍK, Jiří, DURDÍK, Tomáš, EBEL, Martin, KAREL, Tomáš, ŠKABRADA, Jiří a NOVÁČEK, Karel. *Dějiny staveb 2009: sborník vybraných referátů z konference*. Nečtiny 20. - 22. března 2009. Plzeň: Klub Augusta Sedláčka, 2009. s. 179.

³³ Tamtéž, s. 180.

³⁴ SOKA Tachov, Ročenka SOAV, Konstantinovy Lázně – písemnosti jediného lázeňského města na okrese Tachov, Plzeň, 2008. s. 121.

³⁵ Historie Konstantinových Lázní. [online]. [cit. 2013-02-05]. Dostupné na <http://www.konst-lazne.cz/pro-pocestne/hledani-ztraceneho-casu/jak-to-vubec-kdysi-zacalo/>.

³⁶ DLAUHY, R. J. *Der Curort Bad Neudorf (Constantinsbad) : bei Mies in Böhmen und seine Umgebung*. R. J. Dlahy. Wien: Wilhelm Braumüller, 1876. s. 9.

³⁷ Tamtéž, s. 10.

parku, nové komunikace, a také toho, že nechal prozkoumat další prameny pražskému chemikovi, doktorovi Josefovi Lerchovi.³⁸

Význam lázní začal ale i tak upadat. Snižující se úroveň bažinatých pozemků se podařilo zastavit až koupí v roce 1872. Ta lázním vdechla nový impuls do života a ty se tak postupně začaly přeměňovat ve stavební pozemky a parky, které zvýšily návštěvnost místa. Opět docházelo k důkladné analýze minerálních pramenů a docházelo se k velmi pozitivním výsledkům, které zaručily lázním potřebný úspěch. Ledabylý přístup předchozích nájemníků uvedl majitele před těžké rozhodnutí. Nabízela se jim tři možná řešení.³⁹ Pan Miroslav Vetrák je ve své práci popsal takto: „*Lázně zcela zrušit, dále rekonstruovat, což by si vyžádalo nemalé finanční prostředky, či je přeměnit na samotně působící subjekt.*“ Rod Löwensteinů se po dlouhém smýšlení rozhodl majetek prodat.⁴⁰

Lázně se v roce 1872 dostaly pod plzeňskou společnost, která byla zastoupena hostinským, Karlem Giebischem. Ovšem důležitější, a pro nás zajímavější, osobností byla ta, která se do čela společnosti prosadila o něco později. Byl jím JUDr. Franz Pankratz – majitel uhelných dolů v Nýřanech a poslanec říšského sněmu. Tento obchodník přinesl do lázní podnikatelského ducha a vyzvedl je na velmi slibnou úroveň.⁴¹ Byl to právě on, kdo nechal o rok později postavit novou dvoupatrovou lázeňskou budovu a rozšířit park, ve kterém se nacházelo pět pramenů: *František, Karel, Žofie, Gisela a Skalní.*⁴² Také nechal zmodernizovat kolonádu. Lázně tak začínaly opravdu žít. V roce 1876 se nechaly dělat nové rozbory pramenů, na kterých se podílel pan Fresenius.⁴³ V lázních se neustále budovalo. V roce 1900 zde nechala manželka doktora Pankratze postavit mariánskou kapli⁴⁴ a do tohoto roku se kromě oficiálního názvu Lázně Nová Ves začal používat i

³⁸ BUCHAROVÍČ, Stanislav a WIESER, Stanislav. *Encyklopedie lázní a léčivých pramenů v Čechách, na Moravě a ve Slezsku*. Praha: Nakladatelství Libri, 2001. s. 159.

³⁹ SOKA Tachov, Ročenka SOAV, Konstantinovy Lázně – písemnosti jediného lázeňského města na okrese Tachov, Plzeň, 2008. s. 121.

⁴⁰ Tamtéž, s. 121.

⁴¹ SOKA Tachov, Ročenka SOAV, Konstantinovy Lázně – písemnosti jediného lázeňského města na okrese Tachov, Plzeň, 2008. s. 122.

⁴² BUCHAROVÍČ, Stanislav a WIESER, Stanislav. *Encyklopedie lázní a léčivých pramenů v Čechách, na Moravě a ve Slezsku*. Praha: Nakladatelství Libri, 2001. s. 158.

⁴³ Tamtéž, s. 159.

⁴⁴ **Mariánská kaple** byla postavena zednickým mistrem Martinem Broschem z Břetislavi za 3 500 zlatých. Vysvěcena byla farářem Nagerlem ze sousední farnosti Okrouhlé Hradiště. Historie Konstantinových Lázní. [online]. [cit. 2013-02-05]. Dostupné na <http://www.konst-lazne.cz/pro-pocestne/hledani-ztraceneho-casu/jak-to-vubec-kdysi-zacalo/>.

zlidovělý název - Konstantinovy Lázně. Ten ho postupně vytlačil a již od roku 1913 se používal jako oficiální.⁴⁵

Od roku 1901 mají Konstantinovy Lázně možnost připojení se k železniční síti, což si myslím, že pro ně bylo velmi přínosné. Díky tomuto způsobu dopravy, mohli do lázní začít jezdit i lidé z dalekého okolí a ciziny. Tomu se samozřejmě musela přizpůsobit i samotná výstavba. Začínají se stavět nové residence, hotely a penziony. V roce 1924 se lázně samosprávně osamostatnily.

Jak nám již samotný název Konstantinových Lázní napovídá, vychází ze jména zakladatele a průkopníka lázeňství na panství Bezručice. Jedná se tedy o zde již zmiňovaného Konstantina Dominika Löwensteina – Wertheima.

⁴⁵ SOKA Tachov, Ročenka SOAV, Konstantinovy Lázně – písemnosti jediného lázeňského města na okrese Tachov, Plzeň, 2008. s. 122.

5 NOVÉ LÁZNĚ

Nové lázně, neboli Curhaus, tvořila dvoupatrová vysoká protáhlá budova, která měla hlavní trakt směrem na park a na bohaté hvozdy Radištského vrchu. Tato klasicistní budova byla postavena v roce 1873.⁴⁶

U vstupu se nacházela správní kancelář a také vrátnice,⁴⁷ přes kterou pacienti procházeli do velké haly. Po překročení prahu venkovních dveří se před námi objevilo široké, stavěné schodiště a po stranách, vpravo i vlevo, dlouhé, světlé chodby. Jestliže jsme se vydali po koberci po pravé straně, ocitli jsme se v dlouhé chodbě, kde se nacházela řada léčivých koupelen, kde jsme mohli využít rašelinových, železitých a sirovodných lázní. Druhá strana byla zejména využita k obývací části. Na konci této chodby jsme vstoupili do velkého sálu a restaurace, ke které se přidružovala další menší restaurační zařízení. Stejným směrem se nacházely i kuchyně a místnost pro uskladnění potravin.⁴⁸

Pokud jsme se vrátili ke vstupu a vystoupali po širokém schodišti do prvního patra, objevili se před námi prostory pro čítárnu a hernu, ve kterých se dal, zejména pro pány, velmi příjemně strávit volný čas. Místnost čítárny byla velmi vysoká a světlo sem pronikalo přes velká okna. Ze stropu visely tři osmiramenné lustry, které sloužily k dostatečnému osvětlení. Místnost byla vybavena pohovkami, před kterými byly umístěny malé nebo velké židle elegantního rázu, které obklopovaly mramorové stolky. Stěny sálu a obytný prostor zdobily zrcadla, krásné obrazy, klavír a kulečnick, který se stal dominantou celého prostoru. Obývací pokoje byly vybaveny také velice noblesně. Nacházel se tam damaškový nábytek, jemné ložní prádlo, které spolu s pružinovými matracemi zdobilo postel. Celkovou eleganci zde podtrhl porcelánový set a především záclonky, které na vysokých oknech nesměly chybět. Ve druhém patře se nacházely pouze pokoje pro hosty.⁴⁹

Poté, co jsme se prošli po hlavní budově, odeberme se tedy přes schodiště na nádvoří, kde se naproti kuchyni nacházela restaurace a sklep. Stavitel těchto dvou budov se nechal

⁴⁶ ANDERLE, Jan, VARHANÍK, Jiří, DURDÍK, Tomáš, EBEL, Martin, KAREL, Tomáš, ŠKABRADA, Jiří a NOVÁČEK, Karel. *Dějiny staveb 2009: sborník vybraných referátů z konference*. Nečtiny 20. - 22. března 2009. Plzeň: Klub Augusta Sedláčka, 2009. s. 180.

⁴⁷ DLAUHY, R. J. *Der Curort Bad Neudorf (Constantinsbad) : bei Mies in Böhmen und seine Umgebung*. R. J. Dlauhy. Wien: Wilhelm Braumüller, 1876. s. 12.

⁴⁸ Tamtéž, s. 12.

⁴⁹ Tamtéž, s. 13.

inspirovat americkým stylem.⁵⁰ Dále se zde nacházely prostory na uskladnění uhlí, dříví a domek ve tvaru čtverce, kde byl umístěn velký kotel na páru, kovárna strojníka a převod k rezervoáru minerálních vod. Díky tomuto převodu se mohla s pomocí parního stroje pumpovat voda do van. Dům dále obsahoval přehříváč, parní pumpu a různé vody, které se nacházely v kádích a litinových rezervoárech. Ty byly přiváděny pomocí velkého potrubí z okolních městeček do starých lázní a odtud poté do lázní nových, kde se potrubí začalo rozdvajovat. Jedna část vedla přímo do dvou již výše zmíněných rezervoárů. V jednom z nich se nacházela voda chladná a ve druhém byla voda ohřívána pomocí spirálového potrubí. Druhá část potrubí vedla do lázeňské budovy, ta měla za úkol obstarat vodu na anglických toaletách. Z Rudolfova pramene vedlo také potrubí s minerální vodou, které se používalo v siřičitých a rašelinových koupelích. Třetí potrubí bylo pro železitou vodu, která byla pumpovaná do menší nádrže k okamžitému použití.⁵¹

Hlavním lázeňským domem se Curhaus stal až v roce 1928, kdy byl přestaven do současné dvoupatrové budovy. Pojmenován byl podle pražského profesora a významného kardiologa MUDr. Bohumila Prusíka.⁵²

⁵⁰ DLAUHY, R. J. *Der Curort Bad Neudorf (Constantinsbad) : bei Mies in Böhmen und seine Umgebung*. R. J. Dlauhy. Wien: Wilhelm Braumüller, 1876. s. 13.

⁵¹ Tamtéž, s. 14.

⁵² ANDERLE, Jan, VARHANÍK, Jiří, DURDÍK, Tomáš, EBEL, Martin, KAREL, Tomáš, ŠKABRADA, Jiří a NOVÁČEK, Karel. *Dějiny staveb 2009: sborník vybraných referátů z konference*. Nečtiny 20. - 22. března 2009. Plzeň: Klub Augusta Sedláčka, 2009. s. 180.

6 VÝVOJ SPRÁVY LÖWENSTEINSKÝCH VELKOSTATKŮ V ČECHÁCH

Löwensteinové pocházeli z jihoněmeckého rodu a k nám do Čech přicházejí na počátku 18. století. Jejich hrabství Löwenstein ve Württembergu u Heilbronu rozšířili v roce 1574 sňatkem o hrabství Wertheim ve Středním Pomohání, který se situuje na soutoku řek Mohan a Tauber. Své panství zvětšili také v Belgii o území Rochefort. V roce 1494 byl rod povýšen do říšského hraběcího stavu a v roce 1611 se rozdělil na dvě větve. Tou první, a tedy starší, byla větev Löwenstein - Werthaim – Freudenberg. Její církevní orientace byla evangelistická. Ta byla přijata do bavorského a württemberského knížecího stavu.⁵³

Druhou linií rodu byla linie Löwenstein – Werthaim – Rosenberg. Tato mladší katolická větev se začala usazovat v Čechách a dosáhla titulu říšských knížat. Löwensteinové nebyli nijak význačně činní ve veřejném životě, ale v 19. století se někteří její členové aktivně podíleli na německém katolickém hnutí. O osudech starší linie rodu nejsou zatím žádné informace. Víme pouze to, že se v 19. století nacházeli na území Moravy.⁵⁴

Mezi zástupce mladší linie rodu patřil Maxmilián Karel Löwenstein – Wertheim. Ten zakoupil menší statky Krasíkov, Gutštejn a Cebiv v plzeňském kraji od Jana Josefa z Vrby. Dále koupil od Gertrudy Berlepachové statky Bezručice a ty poté spojil v jedno panství. Takto se začínají Löwensteinové rozrůstat v Čechách. Další rozšíření statků proběhlo tehdy, když si knížecí rod přisvojil další panství. A tím byl Bor u Tachova,⁵⁵ od Jana Karla z Gotsen. Sjednocením statků pod křídla Löwensteinů byly opět dány dohromady západočeské velkostatky rodu Švamberků.⁵⁶

Rozšiřování ale nebralo konce. K Boru u Tachova byl připojen další statek, a to Bernartice a o něco později Olešná u Vidic. Löwensteinové se tak tímto stali vlastníky značného komplexu pozemků, které si ještě upevnili zřízením fideikomisu. Löwensteinům také nakrátko patřilo panství Horažďovice a posléze začal tento rod uvažovat o koupi

⁵³ SOA Plzeň – pracoviště Klášter 101, fond Löwensteinové, Ústřední správa Löwensteinských velkostatků v Čechách 1652 – 1945, č. kart. 88, z roku 1963, Klatovy. Nestr.

⁵⁴ Tamtéž, Nestr.

⁵⁵ SOA Plzeň – pracoviště Klášter 101, fond Löwensteinové, Velkostatek Bor 1581 – 1943, č. kart. 88, z roku 1962, Klatovy. Nestr.

⁵⁶ SOA Plzeň – pracoviště Klášter 101, fond Löwensteinové, Ústřední správa Löwensteinských velkostatků v Čechách 1652 – 1945, č. kart. 88, z roku 1963, Klatovy. Nestr.

panství a statků Třebel – Trpiaty a Slavice. Kdyby je zakoupili, byla by geograficky spojena dvě nejdůležitější české panství, a to Bor u Bezdržic. Jelikož byl rod německý, byly veškeré české velkostatky spravovány přímo z německého Wertheimu a z Norimberka.⁵⁷

Ve druhé polovině 18. a počátkem 19. století docházelo k postupnému úpadku panství Bor a Bezdržice. Löwensteinové se usilovně snažili najít cestu k lepšímu hospodaření na jejich statcích, a proto bylo v roce 1787 zřízeno Generální ředitelství, které mělo dohlédnout na fideikomisní velkostatky. General – Direktion sloužilo jako jednotící úřad, který má sídlo v Německu dodnes.⁵⁸

Období, ve kterém se na českém území nachází rozkvět panství Löwensteinů, je ale také doba francouzské buržoazní revoluce a řádících napoleonských válek. Ty zapříčinily, že katolická větev Löwensteinů ztratila svá hrabství Puttlingen a Rochefort. Záhy po ztrátě získávají výhodná panství Rothenfels a opatství v Bronnbachu, obojí nedaleko Wertheimu.⁵⁹

Českým panstvím začíná být ve 2. desetiletí 19. století přikládána větší důležitost a pro jejich správu byla v Boru u Tachova vytvořena Hospodářská inspekce, která se později přeměnila v Ústřední správu Löwensteinských statků. Ta se začíná postupně vyvíjet a z jejich složek se začínají stávat samostatné úřady. Nejdůležitější z nich byla účetní revize, která shromažďovala značnou část agendy centrálních orgánů. Z ní se na začátku 20. století oddělil patronátní úřad. Mezi další části správy byly pokladny, jako hlavní, vdovská, zápůjčková, úvěrní. Také nesmím zapomenout na stavební úřad. Ústřední správa si tuto organizaci udržela až do roku 1945. Do roku 1848 nevybočuje správa jednotlivých velkostatků ze zažitých správních forem feudálního panství.⁶⁰

Panství se skládala z původních statků, které byly zřizovány hospodářskými, důchodními, purkrabskými a lesními úřady. Až na Líšťany, měl každý velkostatek lesní úřad a správy pro rybníční hospodaření.⁶¹

⁵⁷ SOA Plzeň – pracoviště Klášter 101, fond Löwensteinové, Ústřední správa Löwensteinských velkostatků v Čechách 1652 – 1945, č. kart. 88, z roku 1963, Klatovy. nestr.

⁵⁸ Tamtéž, nestr.

⁵⁹ Tamtéž, nestr.

⁶⁰ Tamtéž, nestr.

⁶¹ Tamtéž, nestr.

Z ústřední správy Löwensteinů můžeme také vyčíst, že v roce 1938 patřilo mladší linii v Čechách 83 měst a vesnic. Z toho 38 dvorů, které si Löwensteinové spravovali ve vlastní režii, dále 2 pronajaté dvory, 16 lesních revírů a další řada drobných průmyslových podniků. K tomuto majetku během 19. století přibyl statek Kopec se třemi dvory, pilou, mlýnem a pivovarem. Získali také samostatný lodní velkostatek Líšťany, který ukrýval šest dvorů a dva lesní revíry. K němu získali i malý statek Lipno.⁶²

V západních Čechách vlastnili Löwensteinové kolem 9 918 hektarů dominikální půdy a dohromady i s rustikální 28 206 hektarů. Rozsah dominikálních pozemků se do roku 1906 zvětšil o 3 980 hektarů půdy. Nárůst majetku můžeme vypořádat do první pozemkové reformy.⁶³

V letech buržoazní ČSR přiznávají Löwensteinové ke zdanění asi 20 milionů korun čistého jmění. Z toho podléhá 13 938 hektarů pozemkové reformě, která jim v roce 1933 ponechala 1085 hektarů. Informace o osudu celého komplexu za okupace zatím nejsou žádné. Známo je jen to, že po druhé světové válce byly, tak jako ostatní velkostatky, znárodněny a tím zanikla i jejich Ústřední správa.⁶⁴

⁶² SOA Plzeň – pracoviště Klášter 101, fond Löwensteinové, Ústřední správa Löwensteinských velkostatků v Čechách 1652 – 1945, č. kart. 88, z roku 1963, Klatovy. nestr.

⁶³ Tamtéž, nestr.

⁶⁴ Tamtéž, nestr.

7 POLOHA A KLIMATICKÉ POMĚRY LÁZEŇSKÉHO MÍSTA

Nedaleko okresního města Bezručice, nacházejícího se v západních⁶⁵ Čechách, v bývalém chebském kraji leží Konstantinovy Lázně. Nacházejí se na odbočce hlavní tratě Plzeň – Cheb a od samotné zastávky Konstantinovy Lázně jsou vzdáleny asi 5 minut. Do Lázní se dá dojet vlakem nebo autem. Cesta ze stanice Teplá, která se nachází na místní dráze mezi Mariánskými Lázněmi a Karlovi Vary, trvá necelých 20 minut a ze stanice Stříbro⁶⁶ 30 minut.

Okolní krajina lázeňského místa je lemována lesnatým údolím, které se od jihu a východu mírně svažuje a na severozápadě se setkáváme s výběžky Císařského lesa, které chrání náhorní rovinu. Průměrná výška nad mořem je asi 500 metrů. Veškerý lesnatý porost, který pokrývá půdu tohoto okresu, je jehličnatý.⁶⁷

Díky chráněné poloze je zde velmi příznivé podnebí. Nejlepší důkaz o zdravé poloze lázní je, že se zde doposud nevyskytla cholera či epidemie, a proto nebylo okolí nikdy postiženo velkou ztrátou na životech, které tyto nemoci způsobují. Podle dočtených materiálů můžeme říci, že horský vzduch v Konstantinových Lázních je nejčistší a teplota zde nepodléhá chladným a mimořádným změnám.⁶⁸

Lázeňský ústav leží blízko zalesněné Radištské hory, která se nachází v údolí. Tato budova poskytovala v 19. století veškeré pohodlí, jakým při koupeli byla teplá a studená voda, ústřední topení, které bylo zavedené do všech pokojů. Dále se zde nachází světelné signálové zařízení, telefon, který je v každém poschodí a výtah pro nemocné.⁶⁹

⁶⁵ Lázeňský občasník. *Lázeňské místo Konstantinovy Lázně: u Mariánských Lázní*. Cheb: G. Adler, 1928. s. 2.

⁶⁶ **Stanice Stříbro** je označována jako dráha císaře Františka Josefa I. (1830 - 1916) DLAUHY, R. J. *Der Curort Bad Neudorf (Constantinsbad) : bei Mies in Böhmen und seine Umgebung*. R. J. Dlauhy. Wien: Wilhelm Braumüller, 1876. s. 1.

⁶⁷ Lázeňský občasník. *Lázeňské místo Konstantinovy Lázně: u Mariánských Lázní*. Cheb: G. Adler, 1928. s. 2

⁶⁸ Tamtéž, s. 2.

⁶⁹ Tamtéž, s. 3.

Konstantinovy Lázně v sobě ukrývají všechny potřebné klady k ozdravnému pobytu a mohou být také doporučeny jako místo pro krásně strávený letní pobyt.⁷⁰

⁷⁰ Lázeňský občasník. *Lázeňské místo Konstantinovy Lázně: u Mariánských Lázní*. Cheb: G. Adler, 1928. s. 3.

8 PRAMENY

Už z dob minulých byly prameny pro západní Čechy charakteristické, lidé je velmi často využívali, aniž by tušili, jakou ozdravnou moc a sílu mají. Okolo lázní se rozprostírá rozsáhlý park,⁷¹ kde ve vzdálenosti asi 50 kroků od lázeňské budovy nalézáme prameny s léčivou vodou. V blízkosti této budovy stojí zastřešená kolonáda, ze které se nám naskytne ojedinělý výhled na nádherné hradní zříceniny Schwannbergu a Schafsbergu. Dnes je nám známo sedm pramenů, a to *Karlův*, *Františkův*, *Žofin*, *Skalní*, *Giselin*, *Žlhaný* a *Rudolfův pramen*. Jejich stálá teplota⁷² je 8 0 R a léčí se s nimi choroby kardiovaskulárního systému a pohybového aparátu.⁷³

Dvorní rada Fresenius se o minerálních pramenech v Konstantinových Lázních vyjádřil takto:

*„Prameny Konstantinových Lázní mají největší podobu s prameny Schwalbašskými. Přesto jest jejich nejsilnější, ocelové zřídlo, pokud se týče obsahu uhličitého železitého kyslíčnicku předstižen Františkovým pramenem a ještě ve vyšším stupni pramenem Karlovým. Z rozboru lze lehko seznati, že Konstantinovy Lázně mají ve svých železitých pramenech skutečný poklad, který člověku, potřebujícímu železa a lázni, přináší právě požehnání.“*⁷⁴

⁷¹ DLAUHY, R. J. *Der Curort Bad Neudorf (Constantinsbad) : bei Mies in Böhmen und seine Umgebung*. R. J. Dlauhy. Wien: Wilhelm Braumüller, 1876. s. 2.

⁷² Lázeňský občasník. *Lázeňské místo Konstantinovy Lázně: u Mariánských Lázní*. Cheb: G. Adler, 1928. s. 4.

⁷³ BUCHAROVIC, Stanislav a WIESER, Stanislav. *Encyklopedie lázní a léčivých pramenů v Čechách, na Moravě a ve Slezsku*. Praha: Nakladatelství Libri, 2001. s. 158.

⁷⁴ Lázeňský občasník. *Lázeňské místo Konstantinovy Lázně: u Mariánských Lázní*. Cheb: G. Adler, 1928. s. 4.

9 ROZBOR PRAMENŮ

Přehledně sestavené analytické výsledky ocelitých pramenů Konstantinových Lázní.

Rozbor pramenů					
	Karlův pramen	Františkův	Žofiin	Gizelin	Skalní pramen
Uhličitán sodnatý	3,95495	2,88341	2,92502	2,22916	2,28572
Uhličitán lithnatý	0,04239	0,03018	0,04797	0,02903	0,03064
Síran vápenatý	0,25191	0,21405	0,20931	0,18275	0,25764
Chlorkalium	0,17472	0,09533	0,09302	0,07358	0,08961
Chlornatrium	1,01809	0,7672	0,82881	0,56639	0,57795
Bromnatrium	0,00795	0,00373	0,00294	0,00321	0,00334
Jodnatrium	0,00005	0,00004	0,00004	0,00006	0,00006
Fosforečnan sodnatý	0,02234	0,02241	0,02477	0,02	0,02838
Uhličitán vápenatý	2,4914	1,5768	1,34735	1,06331	1,52336
Uhličitán barnatý	0,00306	0,00228	0,00352	0,00279	0,00329
Uhličitán hořečnatý	2,80332	2,1623	2,1385	1,50339	1,94438
Uhlič. kysličniko-železnatý	0,91513	0,88069	0,77411	0,72212	0,73728
Uhlič. kyslič. - hořečnatý	0,03683	0,03928	0,03882	0,03972	0,03610
Fosforečnan hlinitý	0,00436	0,00376	0,00456	0,00672	0,00533
Křemičitá kyselina	0,70016	0,64961	0,65092	0,59426	0,62697
Součet všech pevných součástí	12,42666	9,33107	9,08966	7,03679	8,15000
Volné kyseliny uhličitě	27,74949	26,64254	25,5279	24,7518	25,92354
Součet všech součástí	40,17615	35,97361	34,6176	31,7886	34,07354

Rozbor podle dvorního rady R. Fresenia z roku 1876.⁷⁵

⁷⁵ Lázeňský občasník. *Lázeňské místo Konstantinovy Lázně: u Mariánských Lázní*. Cheb: G. Adler, 1928. s. 4.

10 SLATINY KONSTANTINOVÝCH LÁZNÍ

O slatinné půdě Konstantinových Lázní se vyjádřil profesor Lerch,⁷⁶ jenž ji na základě poměrů, mezi organickými látkami a rozpustnými nerostnými součástkami charakterizoval a odlišil od známých slatin Františkových Lázní a Karlových Varů. Uvedl, že slatina ve Františkových Lázních obsahuje pouze látky nerostné. Ve zcela malém množství jsou zde obsažena organická pojidla, která jsou naopak zastoupena ve značné míře ve slatinné půdě Konstantinových Lázní a vystupují zde jako hlavní součást. Tato půda byla nejméně mineralizována, a proto musela být označena jako organická, svérázná slatina. Podle Lerchova přesvědčení mezi nejdůležitější a nejpůsobivější součásti slatinných zemin patří prchavé kyseliny a minerální součástky, které zde ovšem mají omezený význam.⁷⁷

⁷⁶ Lázeňský občasník. *Lázeňské místo Konstantinovy Lázně: u Mariánských Lázní*. Cheb: G. Adler, 1928. s. 4.

⁷⁷ Tamtéž, s. 5.

11 LÉČENÉ NEMOCE

Onemocnění, která se v Konstantinových Lázních léčila a neustále léčí, jsou ischias, nervové choroby různého typu, dna, chronický kloubový a svalový revmatismus.⁷⁸ Mezi těmi, kterým se léčba doporučovala nejvíce, byli pacienti s nemocným srdcem a kornatěním tepem. Tyto lázně byly doporučovány také ženám, které trpěly ženskými chorobami, usazeninami v kloubech, křivicí, nervosní nespavostí, hysteričností, hypochondrií, slabostí a nečinností svalové kůžičky střevního vedení. Velkých pozitivních výsledků bylo docíleno při léčbě žlučových kamenů, na které se využily obklady konstantinolázeňskou rašelinou, nebo se zkombinovala léčba vhodného pití s plynnými slatinnými lázněmi.

V 19. století, byly z tohoto lázeňského prostoru vyloučeny děti s černým kašlem, to proto, aby neohrozily slabé a chudokrevné pacienty. Podobně tomu byli i lidé, kteří trpěli tuberkulosou.⁷⁹

Z materiálů, které jsem měla k dispozici, jsem vyčetla, že se Konstantinovy Lázně také doporučovaly lidem, kteří právě absolvovali ozdravný pobyt v jiném lázeňském středisku a nebyli ještě zcela vyléčení.

⁷⁸ Lázeňský občasník. *Lázeňské místo Konstantinovy Lázně: u Mariánských Lázní*. Cheb: G. Adler, 1928. s. 5.

⁷⁹ Tamtéž, s. 5.

12 INDIKACE

Prostředky,⁸⁰ které se v lázních využívaly v 19. století, byly elektrické čtyřkomory, světelné lázně, či různé způsoby elektroterapie. Známymi a velmi pochvalnými se staly masáže, které byly prováděny ručně nebo vibračně. Mezi další způsoby, jak pomoci pacientovi ke zlepšení jeho zdravotního stavu, byly dietní vyživovací kúry nebo terénní léčby. Samotní lékaři měli své ordinační pokoje přímo v lázeňském domě a tak mohli velmi bedlivě sledovat průběh procedur, kterými člověk procházel.⁸¹

⁸⁰ Lázeňský občasník. *Lázeňské místo Konstantinovy Lázně: u Mariánských Lázní*. Cheb: G. Adler, 1928. s. 5.

⁸¹ Tamtéž, s. 5.

13 LÁZEŇSKÉ PROCEDURY

13.1 Předpisy

I v 19. století se pacienti museli řídit několika danými předpisy, podléhat lázeňskému řádu a zejména radám lázeňských doktorů. Tak tedy například se zdejšími návštěvníkům doporučovalo využít lázeňskou koupel mezi 7 ranní a 11 hodinou⁸² před polednem. Pokud nebylo příliš ideálně teplé počasí, bylo příznivější podstoupit lázeň až v pozdních dopoledních hodinách. Lázeňským hostům, kteří ještě navíc chtěli využít nápojových kúr, se koupel nedoporučovala hned. Po snídani bylo nutné mít alespoň jednu hodinu pauzu. Lázeňský host také nesměl využít blahodárných účinků koupele na lačný žaludek. Podle lékařských rad by se měl v klidu nasnídat, občerstvit se polévkou a také dostatečně myslet na svůj pitný režim. V případě, že by takto neučinil, mohly se dostavit záchvaty slabosti či mdloby. Dále by se měl vyvarovat rychlé chůze a celkového zahřátí organismu. Zdejší lékař navrhoval, aby se člověk před koupelí zdržoval spíše na chladném místě. Pacientovi bylo také po určitém počtu koupelí nařizováno jedno až dvoudenní vynechání, a to proto, aby se měl organismus čas zregenerovat. Zvyšoval se tím také účinek léčebné prevence.⁸³

Pokud nemocný chtěl, aby se dostavily pozitivní výsledky, musel dodržovat veškeré rady, které mu lékař poskytl. Bylo proto velmi důležité, aby docházel na rehabilitace pravidelně, a pokud si sám pacient naordinoval, že vynechá více dní, než mu bylo doporučeno, mohlo se stát, že se velmi brzy dostavily zpětné bolesti.⁸⁴

Ženám, které se nacházely na počátku svého menstruačního cyklu, bylo zakázáno, využít jakékoliv koupele. A u těch, u kterých se potvrdilo těhotenství, se musel lékař rozhodnout, jaká z prováděných koupelí bude pro danou pacientku nejvhodnější. Doktor také musel snížit teplotu vody a zkrátit dobu, po kterou si gravidní žena koupel užívala.⁸⁵

⁸² DLAUHY, R. J. *Der Curort Bad Neudorf (Constantinsbad: bei Mies in Böhmen und seine Umgebung*. R. J. Dlauhy. Wien: Wilhelm Braumüller, 1876. s. 138.

⁸³ Tamtéž, s. 139.

⁸⁴ Tamtéž, s. 140.

⁸⁵ Tamtéž, s. 140.

V Konstantinových Lázních se na přání lázeňských hostů podstupovala vyšetření, podle kterých lékař stanovil, jakou koupel by měl daný člověk podstoupit, při jaké teplotě by se měl nechat hýčkat teplou vodou a jaké přípravky⁸⁶ by mu nejvíce vyhovovaly.

Pro pacienty, kteří byli moc hubení, bylo vždy ku prospěchu, aby měli neustále ve své blízkosti nějakého člověka, který dával pozor, jestli neupadají do mdlob či se jim při koupeli nedělá špatně. Při bolestech hlavy nebo návalech se často vana přikrývala a doporučovala se aplikace studených obkladů na hlavu, a to z toho důvodu, aby člověk neinhaloval oxid uhličitý, který vyvěral z koupele.⁸⁷

Doporučená doba koupele byla 15 minut, a jestliže se pacient cítil dobře, mohl mu lékař naordinovat 25 – 30 minut. Po koupeli bylo možno zabalit se do županu či nějakého měkkého prostěradla, osušit se a obléknout se do svého prádla. Při chladných a deštivých dnech bylo tělo po koupeli více náchylné na špatné počasí a lidé museli dbát většího pozor, aby nenastydli. Teplé oblečení, pevné boty a šátek nebo jiná přikrývka hlavy byly těmi nejlepšími ochrannými prostředky. Po koupeli byl doporučený půlhodinový klidový režim. Při pěkném počasí se mohli pacienti odebrat do nedalekého parku, kde mohli rozjímat a nechat se hladit slunečnými paprsky. Zdejší lékař velmi často poukazuje na správnou teplotu koupele, která se nesmí měnit a každý by se měl přesvědčit, ponořením teploměru, zdali je dobře nastavena. Teploměr by měl v jakémkoliv místě ukazovat stejnou teplotu.⁸⁸

Jedna z největších obav u žen při rašelinné lázni byla ta, že si dámy vytvářely nejrůznější předsudky o tom, co vše se skrývá v bahenní hmotě. Jejich představy byly různé. Největší obavou byla malá zvířátka v podobě různých brouků a jiné podobné havěti. Tato koupel byla ale zcela jistě bez přítomnosti těchto nežádoucích živočichů.⁸⁹

Mezi další velmi příznivé a oblíbené procedury se řadily bahenní zábaly.⁹⁰ Ty se připravovaly ze suché bahenní zeminy. Ta byla smíchána s horkou vodou a spolu s ní se vytvořila hustá kašička, která se plnila do horkých pytlů, a ty se poté aplikovaly na

⁸⁶ **Přípravky** přidávané do koupele byly otruby, slad, kamenná sůl a mléko. DLAUHY, R. *Der Curort Bad Neudorf (Constantinsbad) : bei Mies in Böhmen und seine Umgebung*. R. J. Dlauhy. Wien: Wilhelm Braumüller, 1876. s. 142.

⁸⁷ Tamtéž, s. 142.

⁸⁸ Tamtéž, s. 142.

⁸⁹ DLAUHY, R. *Der Curort Bad Neudorf (Constantinsbad) : bei Mies in Böhmen und seine Umgebung*. R. J. Dlauhy. Wien: Wilhelm Braumüller, 1876. s. 143.

⁹⁰ Tamtéž, s. 143.

bolestivá místa. Tento zábal se pacientovi podával tak horký, jak jej on sám snesl na své kůži po dobu 25 – 40 minut. Po několika aplikacích se zjistilo, že nejúčinnějším bodem je okamžik, kdy se vrstva bahna dostane na kůži. Po čase by se měl nános sejmut, setřít a nanést na kůži nový. Udávaná nejvhodnější doba pro tyto zábaly byla mezi 5 – 7 ranní hodinou, kdy ještě pacient ležel v posteli. Hodně pacientů je ale využívalo před nebo po ranní koupeli. Lékař pro tuto proceduru nedoporučoval pozdní čas, jelikož by se mohla dostavit urputná bolest hlavy, vnitřní neklid a nespavost.⁹¹

13.2 Typy koupelí

13.2.1 Rašelinová koupel

V Konstantinových Lázních se mezi nejúčinnější prostředky, jak pomoci lidem od bolesti, řadily nejrůznější koupele. Člověk se mohl uvolnit a odpočívat ve vždy teplé vodě. Mezi nejúčinnějšími a nejoblíbenějšími byla rašelinová, železitá a sířičitá koupel.

A nyní se podíváme, jak to vlastně v takové relaxační místnosti v 19. století vypadalo. Samotná místnost, kde se prováděla rašelinová koupel,⁹² byla velmi velká. Na zdech se nacházela okna, která byla ve spodní půlce vyplněna matnými skleněnými tabulemi. Malba pokoje byla zvolena v přírodních tónech a velice pěkně vypadala hnědá, lakovaná podlaha. I dobový interiér působil příjemně a noblesně, jelikož zahrnoval elegantní kožený nábytek, měkké lůžko, několik židlí, umyvadlo s garniturou, velké toaletní zrcadlo s příslušnými nástroji a nesmím zapomenout na veliký lázeňský řád, který visel v rámečku na zdi.⁹³

U jedné ze stěn se nalézala kovová vana, která byla zapuštěna do podlahy. Uvnitř se nacházel otvor, který svou velikostí připomínal tvar tolaru, a za pomoci tří ventilů se do ní napouštěla či vypouštěla teplá nebo studená voda. V blízkosti vany se nacházel telegraf, který byl v tuto dobu již nezbytnou součástí každé místnosti. Nacházely se zde ještě jedny dveře, kterými byla do pokoje vpuštěna další, menší vana, která byla plná léčivé rašeliny. Ta se s pomocí koleček a dráhy dostala k velké, kovové vaně.⁹⁴

V lázeňském řádu si musel každý pacient přečíst, že na koupání se v léčivé lázni je mu vyhrazena jedna celá hodina. Také nás list informoval o tom, že pokud zmáčkne tlačítko

⁹¹ DLAUHY, R. J. *Der Curort Bad Neudorf (Constantinsbad) : bei Mies in Böhmen und seine Umgebung*. R. J. Dlauhy. Wien: Wilhelm Braumüller, 1876. s. 143.

⁹² Tamtéž, s. 14.

⁹³ Tamtéž, s. 14.

⁹⁴ Tamtéž, s. 14.

na telegrafu, okamžitě se dostaví osoba z personálu. Po skončení se vždy provádělo velmi pečlivé čištění koupelny.⁹⁵

13.2.2 Železitá koupel

Druhá neúčinnější procedura je železitá⁹⁶ koupel. Stejně jako tomu bylo v místnosti u rašelinové, tak i tady je koupelna velmi komfortně vybavena. Až na jeden rozdíl a to ten, že se zde nenacházejí druhé dveře, které ukrývají dráhu a druhou vanu na kolečkách. Tvar vany je postaven podle vzoru Schwarz,⁹⁷ měděného typu. Tento typ je velmi masivní, má dvojitě dno a na čelní straně je zavedená horká pára, která vyplňuje dutý prostor dvojitě dna, ze kterého vede trubice, která je vyvedena podlahou z místnosti ven z lázní. Tato vana se naplní během velmi krátké doby, asi kolem jedné minuty, železitou vodou. Na dně se nacházejí sedačky, které zajišťují, aby se pacient nedotkl vanové podlahy. Telegraf je zde samozřejmostí.⁹⁸

13.2.3 Siřičitá koupel

Tento třetí druh koupele se provádí na stejné bázi jako ty dvě předchozí, až na malou výjimku, že zde se ke koupání používá vana cínová.⁹⁹ Z velmi podrobného popisu, který se nachází v knize od ředitele¹⁰⁰ lázní R. J. Dlauhy, můžeme říci, že koupelové prostředí bylo pro hosty zařízeno velmi noblesně a prakticky.

⁹⁵ DLAUHY, R. J. *Der Curort Bad Neudorf (Constantinsbad) : bei Mies in Böhme nund seine Umgebung*. R. J. Dlauhy. Wien: Wilhelm Braumüller, 1876. s. 15.

⁹⁶ Tamtéž, s. 16.

⁹⁷ Tamtéž, s. 16.

⁹⁸ Tamtéž, s. 16.

⁹⁹ Tamtéž, s. 17.

¹⁰⁰ **Ředitelem lázní** ve [druhé polovině 19. století] byl autor knihy *Der Curort Bad Neudorf (Constantinsbad)*, pan R. J. Dlauhy. DLAUHY, R. J. *Der Curort Bad Neudorf (Constantinsbad) : bei Mies in Böhmen und seine Umgebung*. R. J. Dlauhy. Wien: Wilhelm Braumüller, 1876.

14 ÚČINKY RAŠELINOVÝCH KOUPELÍ

K účinku koupelí přispívá kromě chemických elementů i teplota a voda, se kterou jsou rašelinové koupele připravovány.¹⁰¹

Rašelinu,¹⁰² kterou chceme použít ke koupeli, musíme smíchat s ohřátou kyselkou, která je kašovitě konzistence. Důležitost na účinku má také specifická váha rašeliny, o které by se dalo říci, že je důležitější než váha lidského těla. Nejdůležitějším pocitem pro sedícího člověka v teplé lázni je blaženost a příjemný klid. Pacienti přirovnávají lázeň k tomu, jakoby leželi v měkkém a teplém kožichu. Rašelina obklopí teplem všechny končetiny a poté nastane velmi příjemný pocit, aniž by kůže začala červenat. Po pravidelném užívání se vrchní vrstva kůže začne loupát a odpadat a může dojít až k malému krvácení. Jestliže se toto projeví, je lepší vynechat po dobu několika dní veškeré lázeňské procedury. Během rašelinové koupele mizí ztuhlost svalů a nemocný, který trpí dnou, přestává cítit bolest svalů a nervů. Cítí se poté lehčí a zároveň se mu povzbudí činnost žaludku a střev. Člověk má poté větší chuť k jídlu a také se mu oživí krevotvorba.¹⁰³

Rašelinové koupele v Konstantinových Lázních jsou využívány především na chronická onemocnění, jako je dna, nedostatečná tvorba krve, chudokrevnost, zácpa s charakterem strnutí, atonie a další. Podle záznamů z knihy lékaře R. J. Dlauhy je mezi těmito jmenovanými nemocemi na prvním místě velmi bolestivá dna.¹⁰⁴

Z nespočetně případů, které jsem měla k dispozici si přečíst, jsem vybrala pouze ty nejzajímavější, kde bylo jasně vidět, že pobyt strávený v Konstantinových Lázních byl tou nejlepší možnou variantou pro lidi, které sužovala bolestivá dna. Dle toho by se dalo usoudit, že lepšího zdravotního střediska nebylo. V Konstantinových Lázních byla léčba tak silná, že se ani u jednoho z pacientů nedostavila zpětná reakce.

¹⁰¹ DLAUHY, R. J. *Der Curort Bad Neudorf (Constantinsbad) : bei Mies in Böhmen und seine Umgebung*. R. J. Dlauhy. Wien: Wilhelm Braumüller, 1876. s. 105.

¹⁰² **Rašelinová koupel** je odjakživa připravována pouze z Rudolfova pramene. V dobách minulých mu nikdo neřekl jinak než „koupací pramen“. DLAUHY, R. J. *Der Curort Bad Neudorf (Constantinsbad) : bei Mies in Böhmen und seine Umgebung*. R. J. Dlauhy. Wien: Wilhelm Braumüller, 1876. s. 105.

¹⁰³ Tamtéž, s. 106.

¹⁰⁴ Tamtéž, s. 106.

15 PŘÍKLADY

Příklad 1)

Pan N. byl povoláním oblastní soudce a již dvacet let trpěl chronickou dnou ve všech kloubech. Bolest se mu projevovala zejména v oblasti kolen, rukou a kotníků. Po dosažení 54 roku života, se jeho bolesti zvětšili natolik, že skončil upoutaný na lůžku, po dobu osmi měsíců. Poté, co se po roce 1874 doslechl o blahodárném účinku rašelinových koupelí, se rozhodl, že i po nevydařených zkušenostech s jinými léčebnými a ozdravnými středisky, vyzkouší Konstantinovy Lázně. Již během dvou dní, v nichž absolvoval rašelinovou koupel s nižší teplotou, se jeho bolesti snížily a po deseti rehabilitačních cvičení se dokonce zmenšily i otoky na rukou. Bolest zcela zmizela po dvaceti koupelích a pan N. se mohl bez pomoci druhých pohybovat. Po několika dnech zvládl i delší procházku po lázeňském parku. Od té doby se pacientovi daří velmi dobře. Nenastala ani žádná recidiva a spokojený pan N. se stal věrným, každoročním návštěvníkem Konstantinových Lázní.¹⁰⁵

Příklad 2)

Pan inženýr L. pocházel z Moravy, ale již šedesátým rokem žil v Čechách a více jak dvacet let ho sužovala dna po celém těle. Jeho nemoc byla tak rozlezlá, že se sám už nemohl ani hýbat a do lázní musel být převezen ve smotaných prostěradlech. Po pouhé čtyřtydenní kúře, která mu zde byla naordinována, se mohl pacient, který ještě nedávno nevstal z postele, projít s malými obtížemi po lázeňském okolí. I u tohoto případu nebyla zaznamenaná zpětná bolest a i on se do Konstantinových lázní rád vrací.¹⁰⁶

Příklad 3)

Dalším pacientem je teprve osmnáctiletá slečna H., která od svých čtrnácti let trpí bolestivou dnou. Její stav se velmi rapidně zhoršil a ona musela být ve velkých bolestech převezena na vozíku do Konstantinových Lázní. Zpočátku zde byla upoutána na lůžko, jelikož nebyla schopná pohybu a ani základní lidských potřeb. Stravu přijímala pouze po malých lžičkách. Do léčivých koupelen byla přenášena v prostěradlech a již po čtyřech

¹⁰⁵ DLAUHY, R. J. *Der Curort Bad Neudorf (Constantinsbad) : bei Mies in Böhmen und seine Umgebung*. R. J. Dlauhy. Wien: Wilhelm Braumüller, 1876. s. 107.

¹⁰⁶ Tamtéž, s. 108.

absolvování rašelinových koupelí a bahenních zábalů se mohla samostatně pohybovat. Po dalších osmi rehabilitacích opustila lůžko a domů se vracela s úsměvem a bez bolesti.¹⁰⁷

Příklad 4)

S bolestivou dnou se setkala i třicetiletá pekařka paní W. Ta od svých devatenácti let trpěla bolestmi kloubů v oblasti kolen, chodidel a kotníku. I ona vyzkoušela všelijaké léčebné metody, navštívila řadu lázeňských středisek, ale poté, co se doslechla o vynikajících výsledcích v Konstantinových Lázních, rozhodla se je navštívit. Už po třech týdnech se zbavila bolesti a mohla se v klidu vrátit do své pekárny.¹⁰⁸

Příklad 5)

A jako poslední jsem vybrala příběh, který mě velmi zaujal. Pojednává o 38letém farmáři, panu T., který pocházel ze Spojených států. Muž byl velmi silné postavy a už šestnáct let trpěl dnou. I on ve své zemi prošel řadou procedur a absolvoval všelijaké ozdravné pobyty. Ve své vlasti nepochodil, a tak se rozhodl vyhledat pomoc v Evropě. Po velmi dobrých výsledcích, kterými se pyšnily Konstantinovy Lázně, se i pan T. rozhodl je navštívit. Po čtyřtýdenním rehabilitování bylo po bolestech a on se mohl postavit na své nohy bez jeho věrných berlí. Pan T. se cítil velice dobře, dokonce se v lázních seznámil s českou slečnou, se kterou se zde oženil a spolu s mladou ženou se vrátil zpět do Ameriky.¹⁰⁹

¹⁰⁷ DLAUHY, R. J. *Der Curort Bad Neudorf (Constantinsbad) : bei Mies in Böhmen und seine Umgebung*. R. J. Dlauhy. Wien: Wilhelm Braumüller, 1876. s. 109.

¹⁰⁸ Tamtéž, s. 110.

¹⁰⁹ Tamtéž, s. 113.

16 SPOLEČENSKÝ ŽIVOT V KONSTANTINOVÝCH LÁZNÍCH

16.1 Návštěvnost lázní

Návštěvnost lázeňských hostů byla od samotného začátku velmi bedlivě sledována. Zpočátku byly zaváděny rukopisně psané listy, později tištěné kurlisty.¹¹⁰ Tam byly zaznamenány veškeré informace ohledně hosta. Byl tam datum příjezdu, jméno a bydliště návštěvníka, titul, povolání, dům, ve kterém byl daný host ubytován a odjezd. Z cizineckých listů můžeme vyčíst, že se v Konstantinových Lázních ubytovali zejména obchodníci se svými manželkami, ředitelé různých škol, továren a soukromníci. V době, kdy se platila lázeňská taxa, byly profese uváděny velice skromně. Naopak, jestliže chtěl na sebe člověk upozornit, můžeme si v zápisech všimnout nespočetně titulů a majetnických predikátů.¹¹¹

V sezoně vycházejí seznamy hostů až několikrát týdně. Dochované kurlisty jsou velkým příspěvkem pro historiky nebo pro lidi, kteří dané údaje mohou využít ke své práci. Mohou nám posloužit zejména k tomu, abychom zjistili, jací lidé si mohli dovolit jezdit na ozdravné pobyty, kdy, kde a jak bydleli a s kým se mohli při svém příjezdu nebo odjezdu potkat.¹¹²

Ovšem musíme počítat s tím, že uváděná čísla hostů nemusejí být zcela přesná, jelikož dlouhou dobu byly vedené partaje, kam byly zaznamenávány rodiny s nepřesným počtem členů a služebnictvem. Do seznamu hostů nebyli evidováni ti, kteří byli odkázáni do lázeňského špitálu nebo ti, kteří nezaplatili lázeňskou taxu.¹¹³

Návštěvnost lázeňského místa ovlivňovalo hned několik faktorů. Poklesy můžeme vidět v době nějaké hospodářské krize, války, politické nejistoty. I přes veškeré nešvary návštěvníků do lázní přibývá a to zejména díky výstavbě železnice nebo při zlepšení pozemní komunikace. Vrcholem, který byl zaznamenán největším počtem hostů v lázních, bylo období před první světovou válkou. S příchodem náletů, bojů a nepokojů upadl idylický život v místě, kam si lidé jezdili odpočinout a vyléčit své nemoci. Z těchto

¹¹⁰ viz. Příloha č. 7.

¹¹¹ KRÍŽEK, Vladimír. *Obrazy z dějin lázeňství*. Praha: Nakladatelství Libri, 2002. s. 185.

¹¹² Tamtéž, s. 185.

¹¹³ Tamtéž, s. 185.

ozdravných, poloopuštěných domů se stávaly vojenské lazarety, které byly určeny k léčbě a rehabilitaci zraněných.¹¹⁴

Poválečný stav krize a také z části rozpad Rakouska-Uherska nepříznivě ovlivnil činnost našich západočeských lázní. V letech 1923 a poté v letech 1929 či 1930 dochází k novému vzestupu. Bohužel s příchodem Velké hospodářské krize, kterou zapříčinil krach na newyorské burze, se situace opět rapidně zhoršila.¹¹⁵

16.2 Hosté a pacienti

Složení lidí, kteří lázně navštěvovali, bylo opravdu různorodé. Mnozí z nich ani nepotřebovali lékařskou pomoc, dojížděli sem převážně za společenskými a obchodními povinnostmi. Setkat jsme se tu mohli se lvy salonů,¹¹⁶ kteří brali sezonu jako mimořádnou společenskou událost. Také sem vyjížděli rodiny, které chtěly provdat své dcery, a jejich tatínkové velmi často taktizovali ve vyplňování své profese na seznam hostů. Dařilo se zde sňatkovým podvodníkům a o milostná poblouznění nebyla v lázních nikdy nouze.¹¹⁷

Také stavba zdravotního stavu pacientů byla odlišná. Pobývali zde lidé s těžkými nemocemi, pro které lázně představovaly mnohdy i poslední útočiště před smrtí. Naopak některým se zde vedlo opravdu dobře. Jejich zdravotní stav se zlepšil pod kontrolou lékařů, lázeňských masérů a třeba i číšníků, kteří jim podstrojovali ty nejchutnější lahůdky, jaké se v této době mohly podávat.¹¹⁸

16.3 Doprava lázeňských hostů

Odjakživa byl veliký problém s transportem ochrnutých, zraněných, špatně pohyblivých¹¹⁹ a jinak postižených lidí, kteří se chtěli nebo museli nějakým způsobem dopravit do lázeňského města. Nejen cesta do léčebného zařízení nebyla jednoduchá, ale poté třeba i taková přeprava z pokoje do koupele či vany a bazénu byla nepříjemná. S tímto problémem si museli umět poradit už v dávných dobách minulých, odkud se nám podle

¹¹⁴ KŘÍŽEK, Vladimír. *Obrazy z dějin lázeňství*. Praha: Nakladatelství Libri, 2002. s. 185.

¹¹⁵ Tamtéž, s. 186.

¹¹⁶ Tamtéž, s. 203.

¹¹⁷ Tamtéž, s. 203.

¹¹⁸ Tamtéž, s. 203.

¹¹⁹ Tamtéž, s. 204.

starých rytin dochovala celá řada dopravních prostředků, kterými byli pacienti přenášeni. Jednalo se například o trakař, ze kterého se později vytvořila nosítka a nošené židle.¹²⁰

Existovali dokonce i dvoukolové vozíky,¹²¹ jež měly krytou plechovou kabinu, do které se vstupovalo zasklenými, záclonkami ozdobenými, dveřmi. Ty měly ještě na jedné ze stran číslo, podle kterého se poznalo, k jakému hotelu patří. Lidé, kteří vozík obsluhovali, se nazývali infanteristé. S příchodem automobilové dopravy, ve 30. letech 20. století, byli všichni postupně vytlačeni a z celého množství vozíků, se nedochoval ani jeden.¹²²

Za příznivého počasí sloužili k místní dopravě po lázních otevřené fiakry¹²³ a drožky.¹²⁴ Ty na své hosty čekaly vždy před nádražím a vozily je po blízkém i vzdáleném okolí. Tyto kočáry, byly tažené koňmi, měly své evidenční číslo, jméno a adresu majitele. Tato živnost přecházela v mnohých rodinách z otce na syna a stala se zdrojem relativní zámožnosti.¹²⁵

Poté, co vznikla v Konstantinových Lázních železniční doprava, byl převoz ze vzdálených míst rapidně usnadněn. Díky železnici mohlo lázně navštívit více lidí a prosperita rostla.

Doprava¹²⁶ v 19. století, zejména pro lidi, kteří byli nějakým způsobem upoutáni na vozíčku, nebo pocházeli z daleka, nebyla jednoduchá. Vše se změnilo počátkem 20. století, kdy se o velký rozruch postará nově vzniklý automobilismus, který s sebou přinesl bezpečnostní předpisy a určitá omezení. Po lázeňském centru nesměl dělat automobil veliký hluk, vypouštět kouř a zápach. V nočních hodinách byla doporučená rychlost šest kilometrů za hodinu.¹²⁷

16.4 Lázeňské ubytování

V minulosti se staly některé prameny minerálních vod proslulé téměř přes jednu noc. A jeden mezi mnohými problémy byl, kde náhlý počet hostů ubytovat. V 16. a 17. století

¹²⁰ KRÍŽEK, Vladimír. *Obrazy z dějin lázeňství*. Praha: Nakladatelství Libri, 2002. s. 204.

¹²¹ Tamtéž, s. 205.

¹²² Tamtéž, s. 205.

¹²³ **Fiakra** byl název pro dobový kočár, který dostal jméno podle pařížského kostela sv. Fiakria. Fiakry a Drožky. [online]. [cit. 2013-02-05]. Dostupné na <http://www.hamelika.cz/ostatni/drozky.htm>.

¹²⁴ **Drožka** byl menší, dvousedadlový kočár a byl velice oblíbený. Fiakry a Drožky. [online]. [cit. 2013-02-05]. Dostupné na <http://www.hamelika.cz/ostatni/drozky.htm>.

¹²⁵ KRÍŽEK, Vladimír. *Obrazy z dějin lázeňství*. Praha: Nakladatelství Libri, 2002. s. 205.

¹²⁶ Tamtéž, s. 205.

¹²⁷ Tamtéž, s. 205.

k ponocování a stravě posloužily místní hospody. I když nebyly komfortní pro velkolepou šlechtu, byly velmi často přeplněné. Na postelích se spalo dokonce i po více lidech a občas se o ni museli hosté střídat. Kolem 19. století začíná ubytovacích objektů přibývat. Mimo hotelů a penzionů se snažili pomoci i místní lidé, kteří zanemalý peníz poskytli své příbytky lázeňským hostům.¹²⁸

Po celý rok nebyly ceny stejné. Na své hodnotě začaly nabývat kolem května, v červenci a srpnu dosahovaly až několikanásobku. Pokud si nějaký host chtěl zpříjemnit pobyt nebo koupel svíčkami, či si chtěl vyčistit a vyprat své oblečení, musel si za své služby navíc zaplatit.¹²⁹

Samy hotely si vychovávaly své zřízence, kteří už vyčkávali na své hosty a lepili jim hotelové nálepky na jejich zavazadla. Ty sloužily zejména k propagaci objektu, do něhož měli pacienti namířeno. V tomto se vyžívali zejména snobští návštěvníci, kteří si na polepeném kufru zakládali. Některé penziony měly své každoroční příznivce a ti si požadovali při každé návštěvě rezervovat tentýž pokoj, jaký obývali minulý rok. Proto bylo dobré vést si seznam hostů a zakládat jej do kartoték.¹³⁰

Nejkomfortnější bydlení v Konstantinových Lázní společně s vyhlášenou kuchyní se v 19. století nacházelo v lázeňském domě.¹³¹ K dispozici zde bylo 160 volných pokojů, které byly na svoji dobu moderně vybaveny. Na hosty čekal luxusní pokoj, ve kterém nechybělo ústřední topení a tekoucí voda, která se zde stala samozřejmostí. V přízemí domu se nacházely léčivé místnosti, kulturní a reprezentační sály, jídelny a kavárna. Hosté se ale mohli nechat ubytovat i v jiných ubytovacích zařízeních. Těmi byly čtyři také velmi dobře vybavené hotely, vily a soukromé domy, které se nacházely v okolí lázeňského domu. Pacienti se rádi nechali obskakovat personálem, který se nacházel v restauracích a

¹²⁸ KŘÍŽEK, Vladimír. *Obrazy z dějin lázeňství*. Praha: Nakladatelství Libri, 2002. s. 206.

¹²⁹ Tamtéž, s. 206.

¹³⁰ Tamtéž, s. 206.

¹³¹ Lázeňský občasník. *Lázeňské místo Konstantinovy Lázně: u Mariánských Lázní*. Cheb: G. Adler, 1928. s. 6.

servíroval výborná a vydatná jídla. V období sezony¹³² se vyplatilo objednat si byt předem. Pokoj se v lázeňském domě pronajímal pouze těm, kteří využívali jeho lázeňské léčby.¹³³

16.5 Sezona a denní režim

Tak jako ostatní i Konstantinovy Lázně byly v provozu pouze několik měsíců v roce. Poté by se dalo říci, že se v těchto stanoviskách pozastavil veškerý čas. Hotely a penziony se uchýlily k přezimování. Pouze v Teplicích¹³⁴ byl chod lázní provozován i v zimních měsících. Obvyklá sezona byla započata měsícem květnem, kdy nechyběla slavnostní zahájení v podobě vysvěcování pramenů, které se přirovnávalo k otvírání studánek. Než začala taková sláva, musely být veškeré opravy domů, komunikací a chodníků ukončeny. Na pozdější rekonstrukce nebyl brán ohled. Místní obyvatelé se velmi snažili, aby se návštěvníci lázní cítili co nejlépe, a proto se podíleli na úklidu, kdy již za ranních hodin uklízeli odpadky a chodníky před domy drhli rýžákem.¹³⁵

V 19. století již bez problémů fungují telefony a telegrafy. Pošta byla roznášena až pětkrát denně a písemný styk mezi Prahou, Vídní a lázněmi trval pouhý jeden den. Po velmi dlouhou dobu, se v adrese používal pouze název lázeňského domu, nikoli název ulice a domovní číslo, na které jsme dnes běžně ve vyplňování adres zvyklí. Práce v hlavní sezoně byla náročná a odpovědná. Personál musel prokázat nejen zdatné ohánění se ve své profesi, ale také znalost několika cizích jazyků.¹³⁶

Pro lázeňské hosty se centrem společenských událostí stávaly kolonády, po kterých se za zvuku orchestrů rádi procházeli, a za nepříznivého počasí společenské domy. Jakým si občerstvením se staly lázeňské oplatky, kterých se v lázních peklo na tisíce a k tomu se popíjela voda z pohárků s nejrůznějšími přísadami. Jednou to bylo mléko, víno nebo ovocná šťáva. Co se týče oblečení, každý z nás si jistě dobře vybaví, v čem se zdejší lidé po parku či kolonádě producovali. Mohli bychom říci, že taková obyčejná procházka leckdy vypadala jako módní přehlídka nejnovějších modelů. Dámy byly velmi elegantní, jejich robu tvořila dlouhá sukně a na jejich hlavě se obvykle vyskytoval klobouk velkých

¹³² **Období sezony** v Konstantinových Lázních bylo od 1. května - 1. října. Lázeňský občasník. *Lázeňské místo Konstantinovy Lázně: u Mariánských Lázní*. Cheb: G. Adler, 1928.

¹³³ Lázeňský občasník. *Lázeňské místo Konstantinovy Lázně: u Mariánských Lázní*. Cheb: G. Adler, 1928. s. 6.

¹³⁴ KŘÍŽEK, Vladimír. *Obrazy z dějin lázeňství*. Praha: Nakladatelství Libri, 2002. s. 207.

¹³⁵ Tamtéž, s. 208.

¹³⁶ Tamtéž, s. 208.

rozměru, který byl zdoben nejrůznějšími předměty. Mezi nejoblíbenější patřila péra a kvítky květin. Pánové si libovali v nošení tvrděček.¹³⁷ Nezbytnou součástí bylo i paraple neboli deštník a lodenový plášť. Za přílišného slunečního záření slunečník.¹³⁸

Za pěkného počasí si pacienti velmi rádi, v rámci terénní kúry, vyšli na pěší výlet. Cílem se poté stala příjemná restaurace, která se stala motivací, aby se k danému objektu vůbec dostali. Ti, kteří se nemohli bez pomoci druhých či samostatně hýbat, dávali přednost okružní jízdě v kočáře po okolí.¹³⁹

16.6 Lázeňská dietetika

16.6.1 Stravování

Každé lázně si postupem času vytváří svůj vlastní jídelníček,¹⁴⁰ který byl důsledně dodržován. Muselo se vyhovět všem pacientům. Mnoho lidí dodržovalo dietní plán, který dostali od svého ošetřujícího lékaře. Skladba jídel musela především vyhovovat nárokům hostů, jejich dietním, někdy i rituálním požadavkům. V minulé podkapitole jsem již zmínila, že telefon a telegraf byly v 19. století samozřejmostí, a tak nebyl žádný problém objednat zvláštní pochoutky, delikatesy a různé druhy zeleniny ze vzdálených velkoměst.¹⁴¹

Ve velkých, luxusních hotelech byly prostorné jídelní sály, kam podle zažitého ceremoniálu zasedají šlechtici k bohatě prostřené tabuli. Méně majetní lidé se o své stravování starají sami. Ti si mohli vybrat, podle jídelních lístků a hlavně podle cen, které každý den visely na kolonádě, do jaké restaurace se půjdou najíst. Mnoho pacientů projevilo zájem o redukční kúru a to vedlo k tomu, že se na jídelním lístku mimo názvu a ceny jídla objevila také jeho energetická hodnota. Hosté velmi často střídali restaurační zařízení, které bylo, jak jsem zde již zmínila, častým cílem jejich procházky. Kuchaři si také museli dávat pozor na náboženské zvyklosti, například u Židů a muslimů. Ti, jak je známo, nepožrou vepřové maso. A proto pro ně byly zřízeny specializované jídelny a

¹³⁷ **Tvrděčka** byl velice oblíbený druh buřinky ve 2. polovině 19. století. KRÍŽEK, Vladimír. *Obrazy z dějin lázeňství*. Praha: Nakladatelství Libri, 2002. s. 208.

¹³⁸ KRÍŽEK, Vladimír. *Obrazy z dějin lázeňství*. Praha: Nakladatelství Libri, 2002. s. 208.

¹³⁹ KRÍŽEK, Vladimír. *Obrazy z dějin lázeňství*. Praha: Nakladatelství Libri, 2002. s. 209.

¹⁴⁰ Tamtéž, s. 210.

¹⁴¹ Tamtéž, s. 210.

penziony. Vepřové sádlo nahrazovaly tučné husy a kachny, které dodávali statkáři z okolních vesnic.¹⁴²

Proto, aby byli lázeňští hosté hubení, se v dřívějších dobách přistupovalo k velmi rapidním zvykům, a to k moření hladu.¹⁴³ Jejich strava byla upravena na velmi velké množství pití minerálních vod. V 19. století v boji proti nemoci nebyla zásadní extrémní vyčerpanost a ochablost. Pacienti si mysleli, že čím více vypijí pohárků minerální vody, tím dříve a lépe se jejich zdravotní stav zlepší. Opak je ale pravdou. Člověk by měl podle zdejšího doktora Dlauhy vypít tolik vody, kolik si jeho tělo žádá.¹⁴⁴

Úkolem lázní bylo, aby posílily ochablý a zesláblý organizmus pacienta a úkolem nemocného bylo řádně dodržovat lázeňský život, předepsané rady a diety. Pro dosažení konečného úspěchu musel být, jak jsem zde již naznačila, vylepšen i jídelníček. Potraviny nebyly určovány pouze podle formy nemoci, ale také podle tělesných proporcí léčícího se člověka. Doporučená strava pro konzumaci pacientů byly především živočišné produkty v podobě masa, mléka a vajec. Občas se přehlédlo i nějaké to pivo a sklenka červeného vína.¹⁴⁵

16.6.2 Snídaně

Ke snídani byla podávána lehká káva s mlékem či čínský nebo ruský čaj. Tyto nápoje byly zcela na stejné úrovni a bylo pouze na pacientovi, jaký druh pití si sám, dle jeho oblíbenosti, zvolil. Pro ty, kteří trpěli střevními nevolnostmi, bylo podáváno kakao, čokoláda nebo silný masový vývar. Lidé s nízkým tlakem mohli konzumovat i pečené maso. K tomu se ale nedoporučovalo jíst černé či máslové pečivo, ale jen bílý chléb a suchar.¹⁴⁶

16.6.3 Oběd

K obědu¹⁴⁷ byla servírována masová polévka, která ale nesměla být příliš tučná. V Konstantinových Lázních se preferovala dušená a pečená úprava masa, a to hlavně divočina, skopové, telecí, jehněčí, hovězí a veškeré druhy drůbeže. Mezi zeleninovou přílohou vedla cukrová řepa, chřest, hrách, čerstvé fazolky, špenát, mrkev, květák ale i

¹⁴² KRŮŽEK, Vladimír. *Obrazy z dějin lázeňství*. Praha: Nakladatelství Libri, 2002. s. 210.

¹⁴³ DLAUHY, R. J. *Der Curort Bad Neudorf (Constantinsbad) : bei Mies in Böhmen und seine Umgebung*. R. J. Dlauhy. Wien: Wilhelm Braumüller, 1876. s. 144.

¹⁴⁴ DLAUHY, R. J. *Der Curort Bad Neudorf (Constantinsbad) : bei Mies in Böhmen und seine Umgebung*. R. J. Dlauhy. Wien: Wilhelm Braumüller, 1876. s. 144.

¹⁴⁵ Tamtéž, s. 145.

¹⁴⁶ Tamtéž, s. 145.

¹⁴⁷ Tamtéž, s. 145.

brambor. Pro zpestření lázeňského menu se podávaly netučné ryby v podobě štiky a pstruha. Nechyběla ani sladká tečka na závěr. Ten, kdo si byl zvyklý dát po dobrém a vydatném obědě šálek kávy, mohl, nesměl mít ale sklony ke vzrušení či zrychlenému bušení srdce. V horkých letních dnech se jako i dezert podávala všemi oblíbená zmrzlina. Svačina mezi obědem a večeří nebyla lékaři doporučována, ovšem pro slabší jedince, nebo pacienty s nemocí, která vyžadovala neustálý přísun potravy, byla doporučena znovu káva, mléko a lehká jídla, jako byl namazaný chléb s máslem nebo vajíčka na měkko.¹⁴⁸

16.6.4 Večeře

K večeři se servírovala odlehčená jídla, lehce stravitelná masová strava, polévka a pečivo. Jak si můžeme všimnout, tak v jídelníčku nefigurují tučná, silně kořeněná, solená jídla, která mají nepříznivé účinky na zažívací trakt.¹⁴⁹

Způsob života lázeňských hostů představoval především péči o vlastní zdraví. Proto bylo na každém pacientovi, jak moc si vzal rady od zkušených lékařů k srdci. Měl se snažit zůstat v klidu, nerozčilovat se, vychutnávat si lázeňského prostředí, přírodu, klid a své starosti nechat doma. Faktorem úspěšné léčby není jen lázeňské prostředí, ale také správná životospráva, čistý vzduch, rozptýlení, milá společnost, rozumná strava a konzumace správně předepsaných léčebných pramenů.

16.7 Hudba

Hudba se stala nedílnou součástí lázeňských koupelí již v dobách středověku a novověku. Důkazy máme díky několika rytinám, na kterých je zachycen hudebník hrající na hudební nástroj při koupeli. Zobrazováni jsou trubadúři, kteří hrají své vyvolené nebo skupince lidí u bazénu. Podle tehdejších mravů musel být hudebník vždy rázně oblečen.¹⁵⁰

V lázních se v 18. století začínají prosazovat skupiny umělců, kteří přicházejí ze šlechtických dvorů. Postupem času se z nich vytvoří operní soubory. Orchestry nám vznikají z muzikantů, kteří pocházejí z malých vesniček a z okolí. Na kolonádách se shromažďují hudebníci řemeslnického původu, kteří rádi vyhrávají. Zpočátku jsou tvořeny čtyř a později osmičlenné skupinky.¹⁵¹

¹⁴⁸ DLAUHY, R. J. *Der Curort Bad Neudorf (Constantinsbad) : bei Mies in Böhmen und seine Umgebung*. R. J. Dlauhy. Wien: Wilhelm Braumüller, 1876. s. 145.

¹⁴⁹ Tamtéž, s. 145.

¹⁵⁰ KŘÍŽEK, Vladimír. *Obrazy z dějin lázeňství*. Praha: Nakladatelství Libri, 2002. s. 211.

¹⁵¹ Tamtéž, s. 211.

Mnoho umělců ze západních Čech, pocházelo z Bečova nad Teplou. Ti nejenže hráli ve zdejších lázeňských zařízeních, ale také velmi často odcházeli do německých a rakouských měst. Ráda bych zmínila dva proslulé lázeňské skladatele a dirigenty.¹⁵²

První z nich je Josef Labický, který se přes bečovskou školu propracoval až k vedení karlovarského orchestru. Díky svým proslulým valčíkům a polkám dostal přezdívku český Strauss. Po otcových stopách jde i jeho syn, August.¹⁵³ Druhým skladatelem byl Karel Komzák a jeho syn téhož jména. Oba se podíleli na vytvoření několika orchestrů v rakouských lázních. Mezi ně patřil i Baden u Vídně.¹⁵⁴

Od začátku května do konce září se na kolonádách hrálo dvakrát denně. Přes velký zájem pacientů se ve třicátých letech 19. století uzavíraly s kapelami dlouhodobé smlouvy. Postupem času pro ně nechávali majitelé zřizovat hudební pavilony. V lázních se začala vybírat i hudební taxa, ze které byli hudebníci placeni a jejich repertoár byl vyvěšen každé ráno na kolonádě a otištěn v novinách, které vycházely skoro každý den. Na začátku zazněl velebný chorál, který se postupně měnil na běžný seznam upravených skladeb, operních a operetních ouvertur, směs fantazijních tonů i operních árií. Bylo to skutečně krásné. Hosté se se svými parapíčky a nádobkami na vodu procházeli a tiše naslouchali.¹⁵⁵

Pro zpestření repertoáru vystupovaly u pramenů i jiné orchestry, například vojenské, složené z blízkých posádek a amatérské, které z velké části hrály na dechové nástroje. Mezi pacienty v lázeňských zařízeních se nacházeli i význační hudební skladatelé, kteří se tu léčili a z velké části byli uprošeni, aby řídili místní orchestr.¹⁵⁶

Řada koncertů, večerních plesů a akademií byla pořádána s dobročinným úmyslem a vybraný výtěžek byl použit k podpoře lázeňského zařízení. Nyní jsou lázně místem, kde se každým rokem konají hudební festivaly, které si připomínají návštěvu významného skladatele, který je s nimi spojený.¹⁵⁷

¹⁵² KŘÍŽEK, Vladimír. *Obrazy z dějin lázeňství*. Praha: Nakladatelství Libri, 2002. s. 211.

¹⁵³ **August Labický** (1832 - 1903). Byl mladším synem Josefa Labického, vystudoval konzervatoř jako houslista a později se stal kapelníkem Karlovarského lázeňského orchestru. August Labický. [online]. [cit. 2013-02-05]. Dostupné na http://www.hamelika.cz/slavnihoste/S_LABICKY.HTM.

¹⁵⁴ KŘÍŽEK, Vladimír. *Obrazy z dějin lázeňství*. Praha: Nakladatelství Libri, 2002. s. 212.

¹⁵⁵ Tamtéž, s. 212.

¹⁵⁶ Tamtéž, s. 212.

¹⁵⁷ Tamtéž, s. 213.

16.8 Zábava

V 19. století se pro rozptýlení lázeňských hostů začaly stavět lázeňské salony a sály,¹⁵⁸ které se staly středem společenského života. Provozovatelé se s velkým nadšením snažili pacientům vyhovět po všech směrech. Mimo klidné a ozdravné zázemí se starali i o ruch a zábavu, díky které se návštěvníci do lázní rádi vraceli. Velmi oblíbené se stali konverzační a hudební salony, kde se mohli učit hře na klavír.¹⁵⁹

Nechyběly také denní noviny a časopisy, které byly podávány ve velkých rákosových rámech nebo v tvrdých, dřevěných deskách. Existovala i hra kulečnick, kterou dnes najdeme v jakékoli hospůdce. Mimo to byly i šachové salony a velké šachy, které byly postaveny v parku. Tato hra sloužila nejenom k pobavení, ale také zaručovala určitou fyzickou námahu, kterou museli hráči vydat při přetahování velkých figurek.¹⁶⁰

Jelikož se v této době stala velice oblíbená hra s kartami, byla i pro ni vyhrazená určitá místa. Pro zpestření sezony se pro karbaníky konaly různé turnaje v bridži či jiných karetních hrách. Oblíbené se staly i kuželky, později golf a minigolf. Myslím si, že odjakživa byl hazard něčím, co lidi neustále hnalo dopředu. Chtíč po výhře, například v karetní hře, vzbuzoval neobvykle vzrušující rozptýlení zejména pro ty, kteří trávili ve zdejším ozdravném zařízení delší čas. Mnohdy se stalo, že velice zapálený a riskující hráč prohrál veškeré své mění a musel přerušit svůj plánovaný pobyt v lázních.¹⁶¹

Pro aktivní hosty, kteří nechtěli pouze sedět či poslouchat hudbu v hudebním salonku, byla možnost vyzkoušet tělocvičnu a gymnastické, šermířské, taneční a jezdecké školy.¹⁶² Tam mohli utahat fyzicky svá těla pouze ti, kterým to zdravotní stav dovolil. Lekce šermu a gymnastická cvičení využívali ve valné převaze muži. Naopak mezi ženami byly velice oblíbené hodiny tance.

Pro veškeré hosty byl velkou společenskou událostí ples, který v tuto dobu a na takovém to místě určitě probíhal. Tento druh zábavy, spojený zejména se společenským tancem a s vhodným odíváním, byl zpočátku přisuzován pouze bohaté šlechtě. V průběhu 19. století se ples stane nedílnou součástí života pro měšťanskou společnost. Při zjišťování informací ohledně zábavy jsem s velkým očekáváním hledala nějaké informace ohledně

¹⁵⁸ KŘÍŽEK, Vladimír. *Obrazy z dějin lázeňství*. Praha: Nakladatelství Libri, 2002. s. 213.

¹⁵⁹ Tamtéž, s. 213.

¹⁶⁰ Tamtéž, s. 213.

¹⁶¹ Tamtéž, s. 214.

¹⁶² Tamtéž, s. 213.

plesů v Konstantinových Lázních. Bohužel jsem ale žádný záznam nikde nenalezla. Ale podle mého mínění zde určitě nějaký ples čas od času probíhal.

16.9 Upomínkové předměty

Po příjemně stráveném pobytu si chtěli pacienti z místa, které jim dopomohlo k lepšímu zdravotnímu stavu, odvést nějakou upomínku.¹⁶³ Někteří chtěli zakoupit dáreček pro své nejmilejší příbuzné. Hosté si z lázeňského místa vozili nejrůznější předměty, a ty pak velice často zdobily vitríny měšťanských domů. Patřily mezi ně broušené sklenice, poháry, těžítka a zkamenělé květiny.¹⁶⁴

Typicky upomínkovým předmětem se v 19. století staly drobné rytinky v podobě vedut, ocelorytů a litografií, kterých se vyprodukovalo opravdu hodně. Nebyly až tak drahé a daly se zakoupit jednotlivě nebo v podobě alba, černobílé či ručně malované. Mezi autory, kteří vyráběli tyto předměty, patřil M. J. Rentz. Jemu se podařilo zachytit Kuks ještě v době jeho slávy. Dále bych zmínila J. Poppela, J. Fischera, A. Pucherna, J. E. Opitze a další. Za nějaký čas se začaly objevovat malé fotografie na kartonech, které byly rovněž podávány v upomínkovém albu a pomalu je začaly vytlačovat.¹⁶⁵

V letech 1850 – 1870 se ze zde zmíněných kartonových fotografií přechází k ozdobným dopisním papírům, které lidé začali později nazývat pohlednice. Ty byly určené k zasílání pozdravů příbuzným poštou. V záhlaví zdobného papíru se nacházely rytinky s vedutami, lázeňské motivy nebo žertovní obrázky. O dvacet let později se ve světě objeví první obrázková pohlednice,¹⁶⁶ taková, jakou známe dnes. K nám se dostává na konci 90. let 19. století. Mezi nejoblíbenější patřily kýčovité, barevné kresby, které nějakým žertem zachytily chod ze života lázeňského hosta. Zhlédnout jsme mohli sexy ženy, které se velmi svůdně vynořují z vanových koupelí, masérský stůl, na kterém je lpící host velmi pečlivě masírován velkou rukou namakaného maséra. Na některém kresleném námětu nechyběla ani vtípná průpovídka. Pro náročné hosty byly připravené pohlednice, které byly zdobeny lesklými sklíčky či měly neobvyklý tvar, který mohl připomínat lázeňský pohárek s ouškem či samotnou lázeňskou oplatku.¹⁶⁷

¹⁶³ KRÍŽEK, Vladimír. *Obrazy z dějin lázeňství*. Praha: Nakladatelství Libri, 2002. s. 215.

¹⁶⁴ Tamtéž, s. 215.

¹⁶⁵ Tamtéž, s. 215.

¹⁶⁶ viz. Příloha č. 13.

¹⁶⁷ KRÍŽEK, Vladimír. *Obrazy z dějin lázeňství*. Praha: Nakladatelství Libri, 2002. s. 216.

Dalším, velmi typickým dárkovým předmětem, se staly skleněné poháry. Ty nesloužily k popíjení nápojů, ale k výstavě. Tyto pohárky byly vyráběny v Krkonoších a na Šumavě v našich sklářských hutích, z počátku z nebarevného křišťálového skla. Později se díky zabarvenému uranu vyráběly i skleněné barevné předměty. Nevyrábělo se pouze v hutích, ale i v lázeňských místech. Před tím, než započala letní sezona, se do lázeňského centra sjeli skláři, kteří si na kolonádách pronajali krámky a zde vyráběli, nebo spíše zdobili své polotvary, které poté nabízeli lázeňským hostům.¹⁶⁸

16.10 Významní návštěvníci

Pokud jsme měli štěstí, tak jsme se za hezkého počasí mohli potkat s nějakou významnou osobností, která právě rozjímalá v parku na lavičce nebo se procházela po rozlehlém parku. Do lázní se nejezdili léčit pouze choří lidé, ale také návštěvníci, kteří byli třeba díky své profesi známou osobností.

V Konstantinových Lázních bychom se mohli setkat například s českým hudebním skladatelem a dirigentem Jaroslavem Kříčkou, klavíristou Václavem Holzknechtem, který se později stal i jedním ze zakladatelů mezinárodního hudebního festivalu Pražské jaro, Petrem Ebenem a Alfredem Holečkem. Léčebných procedur zde využili solisté Národního divadla v Praze, Beno Blachut a Marie Budíková-Jeremiášová. Z herců navštívili Konstantinovy Lázně Jan Pivec, Miloš Dohnal, Antonie Hegerlíková, Irena Kačírková a Libuše Havelková. Z českých malířů bych zmínila Maxe Švabinského.¹⁶⁹

¹⁶⁸ KŘÍŽEK, Vladimír. *Obrazy z dějin lázeňství*. Praha: Nakladatelství Libri, 2002. s. 216.

¹⁶⁹ PROCHÁZKA, Zdeněk. *Konstantinovy lázně, Bezručice a okolí: Historicko – turistický průvodce č. 10*. Domažlice: Nakladatelství Českého lesa, 1998. s. 63.

17 VÝLET PO OKOLÍ KONSTANTINOVÝCH LÁZNÍ

Pro ukrácení dlouhých chvil a zlepšení nálady pacientů mohla pomoci procházka po okolí lázeňské přírody. Hosté zde velmi často podnikali vycházky na Radištskou horu, kde na samém vrcholu ležela osada Scheibenradisch.¹⁷⁰ Místo bylo známé díky vysokým a hustým lesům, které patřily pod správu majetníků knížete Löwensteina-Vertheima-Rosenberga. Z tohoto místa navazují klikaté cesty, které se scházejí ve zdejším krásném, lázeňském parku, kde se nachází mnoho míst k odpočinku a celá scenérie na nás dýchá romantickým dojmem, který můžeme zachytit ve skalních pahorcích, odkud máme i výhled do okolní krajiny, která se chlubí údolím protkaným půvabnými vesničkami, loukami, poli a kostely.¹⁷¹

Po vyznačených cestách, které jsou obklopeny vysokými jehličnany a mechem, který obrostl skalní útesy, můžeme vystoupat až na vrchol kopce, kde se nám rozprostře nádherná louka plná pantoflíčku.¹⁷² Ze špičky tohoto vrchu se našemu oku otvírá půvabné panorama. To nám poskytne pohled do okolí. Na sever se nám otevřou Krušné hory, na severozápadě se otevře bavorský les, směrem na západ spatříme bavorskou hranici a na jihu zříceniny rytířského hradu Radyně. Pro ty, kteří mají velmi dobrý zrak, se tímto směrem naskytne i kostelní věž v Plzni.¹⁷³

Další krásnou přírodní scenérií je Labutí Hora, na které stojí zřícenina po hradu Švamberků a také se zde nalézá vrcholek Ovčí hory, na které se nachází kaple, která v sobě ukrývá pamětihodnou historii.¹⁷⁴ Pro zdatné turisty se nabízí výlet do obory vzdálené jednu hodinu a 20 minut, kde můžeme spatřit až 300 jelenů.¹⁷⁵ Vedle této obory proudí bublavý potok Úterý, který nás zavede až k jedné z nejstarších zřícenin v Čechách, Guttensteinu.¹⁷⁶ Toto sídlo bylo rodiště zakladatele premonstrátského kláštera v Teplé, blahoslaveného Hroznaty. Klášter bývá často navštěvován lázeňskými hosty z Konstantinových Lázní.

¹⁷⁰ Lázeňský občasník. *Lázeňské místo Konstantinovy Lázně: u Mariánských Lázní*. Cheb: G. Adler, 1928. s. 9.

¹⁷¹ Tamtéž, s. 9.

¹⁷² DLAUHY, R. J. *Der Curort Bad Neudorf (Constantinsbad) : bei Mies in Böhmen und seine Umgebung*. R. J. Dlahy. Wien: Wilhelm Braumüller, 1876. s. 2.

¹⁷³ Tamtéž, s. 3.

¹⁷⁴ Nevolnické povstání v roce 1680. [online]. [cit. 2013-02-5]. Dostupné na <http://www.konst-lazne.cz/pro-pocestne/hledani-ztraceneho-casu/stopy-minulosti-v-okoli/ovci-vrch/>.

¹⁷⁵ Lázeňský občasník. *Lázeňské místo Konstantinovy Lázně: u Mariánských Lázní*. Cheb: G. Adler, 1928. s. 9.

¹⁷⁶ Tamtéž, s. 9.

Tato zřícenina, která se skládá ze čtyř poschodí a vysoké věže, je neustále v celkem dobrém stavu. Věž, zabírající špičku táhnoucí se břidlicové skály, utváří střed rozsáhlé Löwenstein – Wertheim – Rosenbergské obory. Výletníci také mohou navštívit poutní místo Šipín, jež se nachází přímo v oboře s jeleny, a Vlčí horu, na které se rozkládá hradní zřícenina.¹⁷⁷

Další výletní místa po okolí, které mohou turisté navštívit, jsou nádherná údolí s potoky, ve kterých se hojně vyskytují pstruzi, a to například v Žižkově údolí, které je pojmenované po slavném Janu Žižkovi, jenž zde při návratu do Manětína tábořil. Za zhlédnutí stojí i údolí ve Starém či Hadím mlýně. Pro ty, kteří si chtějí naplánovat pouze jednodenní výlet, jsou doporučeny sousední lázně Karlovy Vary a Mariánské Lázně.¹⁷⁸

¹⁷⁷ DLAUHY, R. J. *Der Curort Bad Neudorf (Constantinsbad) : bei Mies in Böhmen und seine Umgebung*. R. J. Dlauhy. Wien: Wilhelm Braumüller, 1876. s. 4.

¹⁷⁸ Lázeňský občasník. *Lázeňské místo Konstantinovy Lázně: u Mariánských Lázní*. Cheb: G. Adler, 1928. s. 10.

18 ZÁVĚR

Tato bakalářská práce měla předložit fakta o společenském životě v Konstantinových Lázních v 19. století. Jak jsem již zmínila v samotném úvodu, dohledat informace k tomuto tématu nebylo jednoduché, ale myslím si, že má snaha nastínit život a způsob, jak lidé v tomto časovém období trávili své ozdravné pobyty, se vcelku podařila.

Ve Státním okresním archivu Plzeň – pracoviště Klášter jsem se snažila nalézt informace o samotném zakladateli, Karlovi Dominikovi Löwensteinovi. Bohužel po celodenním pátrání s místními archiváři jsem se musela spokojit pouze s *Ústřední správou Löwensteinských velkostatků v Čechách z let 1652 – 1945*.

I přes veškeré neduhy a v zákrytu velkých západočeských lázní, jakými jsou nejstarší Karlovy Vary, Františkovy a Mariánské Lázně, zůstaly Konstantinovy Lázně věrné svému programu. Mezi hosty si našly i své pacienty, kteří se do zdejšího krásného prostředí vraceli s úsměvem na rtu a s příjemnou vzpomínkou. Konstantinovy Lázně se staly vyhledávaným místem především pro osoby, které trpěly srdeční chorobou.

Podle mého názoru je historický vývoj této lokality velice zajímavý a doposud nebyl nijak zpracován. Myslím si, že je to škoda a doufám, že se zájem o tyto lázně zlepší.

Na samotný závěr mé práce bych ještě ráda zmínila jejich motto: „Konstantinovy Lázně, lázně Vašeho srdce.“

19 SUMMARY

Konstantinovy Lazne is one of the highlights of the Pilsen Region, which boasts in a spa oasis in this territory. Konstantinovy Lazne is located around 39 km from the town of Pilsen and roughly 31km to the district town, Tachov. Visitors can find many historical monuments and sites, which enables them to see the timeline in ancient, medieval and modern history.

The time framework of this Bachelor's thesis is set in the 19th century. This historical period has its distinctive features. One of them is to raise the Czech language at the level of language scholars, motivate people to Czech national revival. Then there is the transformation of feudal system society to civil society. At this period, we began to shape the history of the youngest spa resort in the Czech Republic, which specializes in cardiovascular disorders.

At the end of the 19th century, falls administration of Bezdruzice Estate and its surroundings under German ancestry, Dominic Prince Constantine Löewenstein. According to him, Konstantinovy Lazne were re-named from previously known as spa Nova Ves. I must not forget to mention the year 1872, which is a very important one for the spa social life. By this year Konstantinovy Lazne were just a local spa without any remarkable 'signs of social life'. Thus, the "social life", which is part of the title for my Bachelor's thesis, cannot be at a question.

But everything has changed from this year on, when Konstantinovy Lazne falls under the administrativ of one of Pilsen's company led by Dr. Franz Josef Pankratz. At this time, the spa expanded by a number of newly built resorts and hotels, including the completion of a new spa front building, which was later together with the main mineral spring named after Prague's doctor Bohumil Prusik. With the spa's expansion, there is a significant contribution connecting Konstantinovy Lazne to the national railway network. Due to improved connectivity, visitor's numbers increased and spas began to really boom.

The aim of this Bachelor's thesis is to introduce the Konstantinovy Lazne location; as well as being interesting, and not simply a historical development, but an outline on how people in the 19th century could have fun in such a time and place.

20 Prameny a literatura

20.1 Prameny

SOkA Tachov, Ročenka SOAV, Konstantinovy Lázně – písemnosti jediného lázeňského města na okrese Tachov, Plzeň, 2008. s. 121 -122.

SOkA Tachov, fond Archiv obce Konstantinovy Lázně, Lázeňské pobytové listy „Kurliste“ 1893 – 1932, inv. č. 56, ev. č. N3, ze 4. června 1893, Konstantinovy Lázně.

SOkA Tachov, fond Archiv obce Konstantinovy Lázně, Lázeňské pobytové listy „Kurliste“ 1893 – 1932, inv. č. 56, ev. č. N3, z 27. června 1893, Konstantinovy Lázně.

SOkA Tachov, fond Archiv obce Konstantinovy Lázně, Lázeňské pobytové listy „Kurliste“ 1893 – 1932, inv. č. 56, ev. č. N3, ze 4. července 1907, Konstantinovy Lázně.

SOkA Tachov, fond Archiv obce Konstantinovy Lázně, Archivní soubor Konstantinových Lázní [1850] – 1945, inv. č. 56, ev. č. N3, z roku 2007, Tachov.

SOA Plzeň – pracoviště Klášter 101, fond Löwensteinové, Ústřední správa Löwensteinských velkostatků v Čechách 1652 – 1945, č. kart. 88, z roku 1963, Klatovy.

SOA Plzeň – pracoviště Klášter 101, fond Löwensteinové, Velkostatek Bor 1581 – 1943, č. kart. 88, z roku 1962, Klatovy.

SOkA Tachov, fond Archiv obce Konstantinovy Lázně, Dobová fotografie interiéru „1“ – Curhaus[1890], inv. č. 56, ev. č. N3, Konstantinovy Lázně.

SOkA Tachov, fond Archiv obce Konstantinovy Lázně, Dobová fotografie interiéru „2“ – Curhaus [1890], inv. č. 56, ev. č. N3, Konstantinovy Lázně.

SOkA Tachov, fond Archiv obce Konstantinovy Lázně, Dobová fotografie interiéru „3“ – Curhaus [1890], inv. č. 56, ev. č. N3, Konstantinovy Lázně.

SOkA Tachov, fond Archiv obce Konstantinovy Lázně, Mapa stabilního katastru 1839, inv. č. 56, ev. č. N3, Konstantinovy Lázně.

SOkA Tachov, fond Archiv obce Konstantinovy Lázně, Mapa stabilního katastru 1890, inv. č. 56, ev. č. N3, Konstantinovy Lázně.

SOkA Tachov, fond Archiv obce Konstantinovy Lázně, Knižní obal Der Curort Bad Neudorf (Constantinsbad) – R. J. Dlauhy, inv. č. 56, ev. č. N3, 1876, Vídeň.

SOkA Tachov, fond Archiv obce Konstantinovy Lázně, Fotografie Lázeňského domu Curhaus, inv. č. 56, ev. č. N3, [1890], Konstantinovy Lázně.

20.2 Literatura

ANDERLE, Jan, VARHANÍK, Jiří, DURDÍK, Tomáš, EBEL, Martin, KAREL, Tomáš, ŠKABRADA, Jiří a NOVÁČEK, Karel. *Dějiny staveb 2009: sborník vybraných referátů z konference*. Nečtiny 20. - 22. března 2009. Plzeň: Klub Augusta Sedláčka, 2009. ISBN 978-80-87170-13-7.

BAXA, Václav. *Bezdužicko na starých pohlednicích*. Hostivice: Nakladatelství Baron, 2005. ISBN 80-86914-03-8.

BUDINSKÁ, Jitka. *Kapitoly z dějin lázeňství*. Teplice: Regionální muzeum, 2006. ISBN 80-85321-43-2.

BUCHAROVIČ, Stanislav a WIESER, Stanislav. *Encyklopedie lázní a léčivých pramenů v Čechách, na Moravě a ve Slezsku*. Praha: Nakladatelství Libri, 2001. ISBN 80-7277-048-9.

CMUNT, Edvard, a kol. *Almanach lázní Československé republiky*. Praha: Balneologický ústav Karlovy univerzity, 1949.

DLAUHY, R. J. *Der Curort Bad Neudorf (Constantinsbad) : bei Mies in Böhmen und seine Umgebung*. R. J. Dlauhy. Wien: Wilhelm Braumüller, 1876.

FIALA, Jaroslav. *Hudba v západočeských lázních*. Plzeň: Městský výbor Socialistické akademie ČSSR, 1985.

FROUZOVÁ, Markéta. *Mikroregion Konstantinolázeňsko: 10 let na společné cestě*. Stříbro: Český Západ – Místní partnerství, 2010. ISBN 978-80-904713-3-7. (brož.)

HOMOLOVÁ, Marie. *Západočeské lázně*. Praha: Nakladatelství Beta, 2006. ISBN 80-7306-263-1.

KŘÍŽEK, Vladimír. *Obrazy z dějin lázeňství*. Praha: Nakladatelství Libri, 2002. ISBN 80-7277-092-6.

Lázeňský občasník. *Der Kurort Konstantinsbad: ehemals Bad Neudorf in Böhmen: Post und Telegraphenamt und Bahnstation Konstantinsbad*. Leipzig: Meisenbach & Co. [1900].

Lázeňský občasník. *Lázeňské místo Konstantinovy Lázně: u Mariánských Lázní*. Cheb: G. Adler, 1928.

MYSLIL, Vlastimil. *Západočeská lázeňská oblast*. Praha: Nakladatelství Academia, 1966.

NOUZA, Jan. *Rozhledy a vyhlídky v kraji západočeských lázní*. Liberec: Nakladatelství 555, 2001. ISBN 80-86424-06-5.

PROCHÁZKA, Zdeněk. *Konstantinovy lázně, Bezručice a okolí: Historicko – turistický průvodce č. 10*. Domažlice: Nakladatelství Českého lesa, 1998. ISBN 80–8612–02–5.

WAGNER, Jaroslav. *Krajem západočeských lázní*. Praha: Nakladatelství Orbis, 1974.

WENZL, Petr. *Konstantinovy Lázně = Konstantinsbad: Lázeňské vyhlídky*. Domažlice: Nakladatelství Českého lesa, 2000. ISBN 80-86125-17-3.

20.3 Internetové zdroje

Oficiální webové stránky Konstantinových Lázní. [online]. Aktualizace 2013. [cit. 2013-02-05]. Dostupné na <http://www.konst-lazne.cz/>.

Historie Konstantinových Lázní. [online]. [cit. 2013-02-05]. Dostupné na <http://www.konst-lazne.cz/pro-pocestne/hledani-ztraceneho-casu/jak-to-vubec-kdysi-zacalo/>.

G. Hofmann. Z minulosti Konstantinových Lázní. [online]. [cit. 2013-02-05]. Dostupné na <http://www.muzeum.tachov.cz/sborniky-1970-1979.html>.

Počet obyvatel a domů od sčítání obyvatel v r. 1869. [online]. Aktualizace 2013. [cit. 2013-02-05]. Dostupné na <http://www.czso.cz/sldb/sldb10.nsf/obydomy?openform&:560952>.

Jaromír Beránek. Lázeňství v České republice. [online]. Aktualizace 2010. [cit. 2013-02-05]. Dostupné na www.cot.cz/data/cesky/99_06/6_statistika1.htm.

Historie Lázeňství. [online]. [cit. 2013-02-05]. Dostupné na <http://www.lecebne-lazne.cz/cs/ceske-lazenstvi/z-historie-lazenstvi>.

Historie českého lázeňství. [online]. [cit. 2013-02-05]. Dostupné na http://www.mojeseminarky.cz/files/files_98455973.pdf.

Lázeňství má v ČR bohatou historii. [online]. [cit. 2013-02-05]. Dostupné na <http://www.czech.cz/cz/Turistika/Kam-jit,-co-navstivit/Sportovni-tipy/Lazenstvi-ma-v-CR-bohatou-historii>.

Elpognarové z Dolního Šenfeldu. [online]. [cit. 2013-02-05]. Dostupné na <http://www.virtualtravel.cz/bezdruzice.html>.

Nevolnické povstání v roce 1680. [online]. [cit. 2013-02-05]. Dostupné na <http://www.konst-lazne.cz/pro-pocestne/hledani-ztraceneho-casu/stopy-minulosti-v-okoli/ovci-vrch/>.

Fiakry a Drožky. [online]. [cit. 2013-02-05]. Dostupné na <http://www.hamelika.cz/ostatni/drozky.htm>.

August Labický. [online]. [cit. 2013-02-05]. Dostupné na http://www.hamelika.cz/slavnihoste/S_LABICKY.HTM.

21 Seznam obrazových příloh

č. 1: Mapa stabilního katastru Konstantinových Lázní z roku 1893.

Zdroj: SOKA Tachov, fond Archiv obce Konstantinovy Lázně, Mapa stabilního katastru 1839, inv. č. 56, ev. č. N3, Konstantinovy Lázně.

č. 2: Mapa stabilního katastru Konstantinových Lázní z roku 1890.

Zdroj: SOKA Tachov, fond Archiv obce Konstantinovy Lázně, Mapa stabilního katastru 1890, inv. č. 56, ev. č. N3, Konstantinovy Lázně.

č. 3: Dobová fotografie lázeňského domu Curhaus.

Zdroj: SOKA Tachov, fond Archiv obce Konstantinovy Lázně, Fotografie lázeňského domu Curhaus, inv. č. 56, ev. č. N3, [1890], Konstantinovy Lázně.

č. 4: Dobová fotografie interiéru v lázeňském domě Curhaus.

Zdroj: SOKA Tachov, fond Archiv obce Konstantinovy Lázně, Dobová fotografie interiéru „1“ – Curhaus[1890], inv. č. 56, ev. č. N3, Konstantinovy Lázně.

č. 5: Dobová fotografie interiéru v lázeňském domě Curhaus.

Zdroj: SOKA Tachov, fond Archiv obce Konstantinovy Lázně, Dobová fotografie interiéru „2“ – Curhaus [1890], inv. č. 56, ev. č. N3, Konstantinovy Lázně.

č. 6: Dobová fotografie interiéru v lázeňském domě Curhaus.

Zdroj: SOKA Tachov, fond Archiv obce Konstantinovy Lázně, Dobová fotografie interiéru „3“ – Curhaus [1890], inv. č. 56, ev. č. N3, Konstantinovy Lázně.

č. 7: Záznamový lázeňský pobytový list ze 4. června roku 1893.

Zdroj: SOKA Tachov, fond Archiv obce Konstantinovy Lázně, Lázeňské pobytové listy „Kurliste“ 1893 – 1932, inv. č. 56, ev. č. N3, ze 4. června 1893, Konstantinovy Lázně.

č. 8: Záznamový lázeňský pobytový list z 27. června roku 1893.

Zdroj: SOKA Tachov, fond Archiv obce Konstantinovy Lázně, Lázeňské pobytové listy „Kurliste“ 1893 – 1932, inv. č. 56, ev. č. N3, z 27. června 1893, Konstantinovy Lázně.

č. 9: Záznamový lázeňský pobytový list ze 4. července roku 1907.

Zdroj: SOKA Tachov, fond Archiv obce Konstantinovy Lázně, Lázeňské pobytové listy „Kurliste“ 1893 – 1932, inv. č. 56, ev. č. N3, ze 4. července 1907, Konstantinovy Lázně.

č. 10: Titulní strana knihy Der Curort Bad Neudorf (Constantinsbad) – R. J. Dlauhy z roku 1876.

Zdroj: SOKA Tachov, fond Archiv obce Konstantinovy Lázně, Knižní obal Der Curort Bad Neudorf (Constantinsbad) – R. J. Dlauhy, inv. č. 56, ev. č. N3, 1876, Vídeň.

č. 11: Ceny pokojů v lázeňském hotelu Curhaus.

Zdroj: DLAUHY, R. J. *Der Curort Bad Neudorf (Constantinsbad) : bei Mies in Böhmen und seine Umgebung*. Wien: Wilhelm Braumüller, 1876. s. 157.

č. 12: Barevná pohlednice lázeňských hotelů v Konstantinových Lázních z roku 1899.

Zdroj: BAXA, Václav. *Bezdužicko na starých pohlednicích*. Hostivice: Nakladatelství Baron, 2005. ISBN 80-86914-03-8.

č. 13: Černobílá pohlednice lázeňského domu Schnabl z roku 1899.

Zdroj: BAXA, Václav. *Bezdužicko na starých pohlednicích*. Hostivice: Nakladatelství Baron, 2005. ISBN 80-86914-03-8.

č. 14: Černobílá pohlednice kolonády v Konstantinových Lázních z roku 1900.

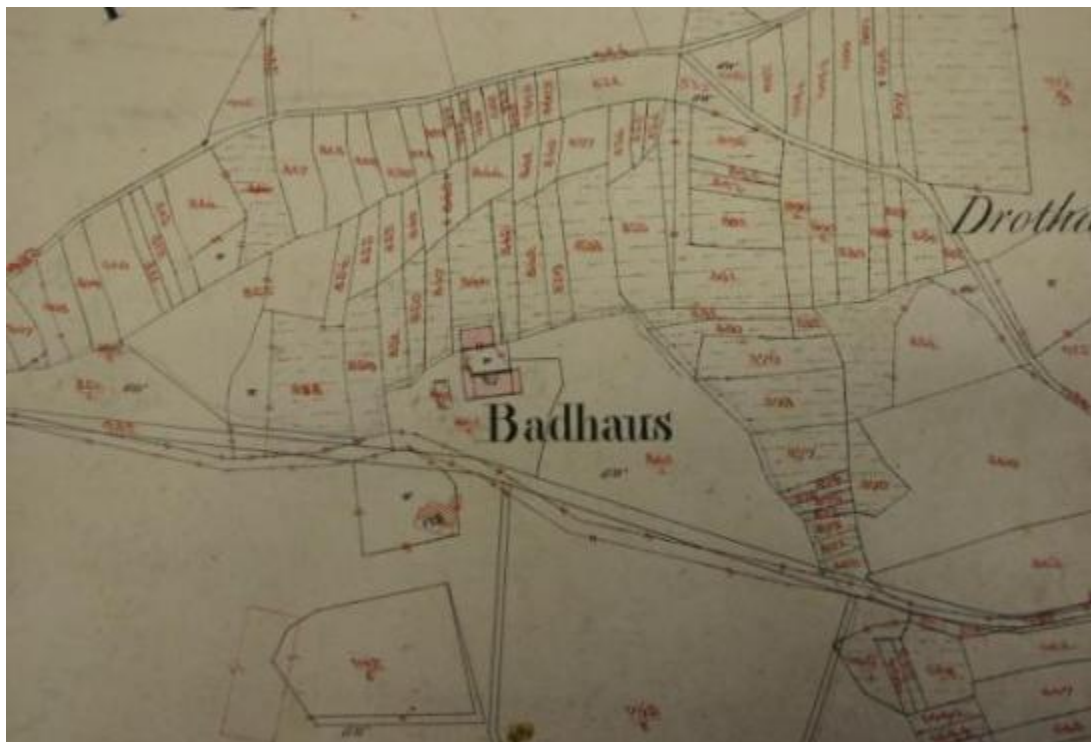
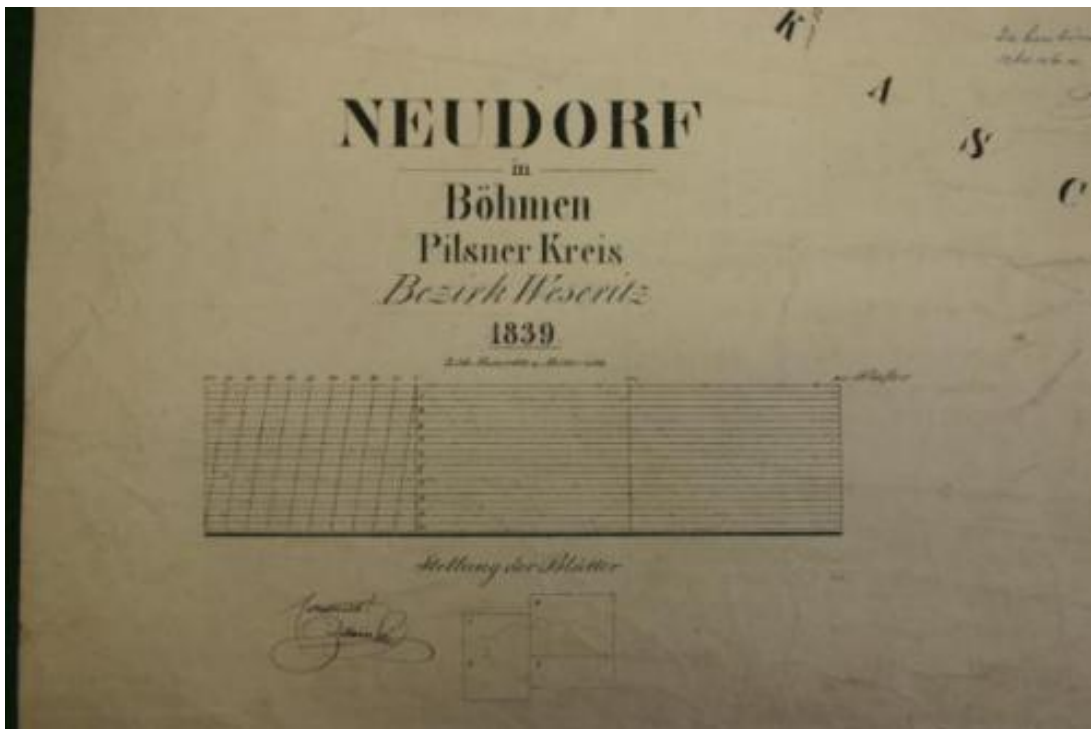
Zdroj: BAXA, Václav. *Bezdužicko na starých pohlednicích*. Hostivice: Nakladatelství Baron, 2005. ISBN 80-86914-03-8.

č. 15: Černobílá pohlednice lázeňského parku v Konstantinových Lázních z roku 1900.

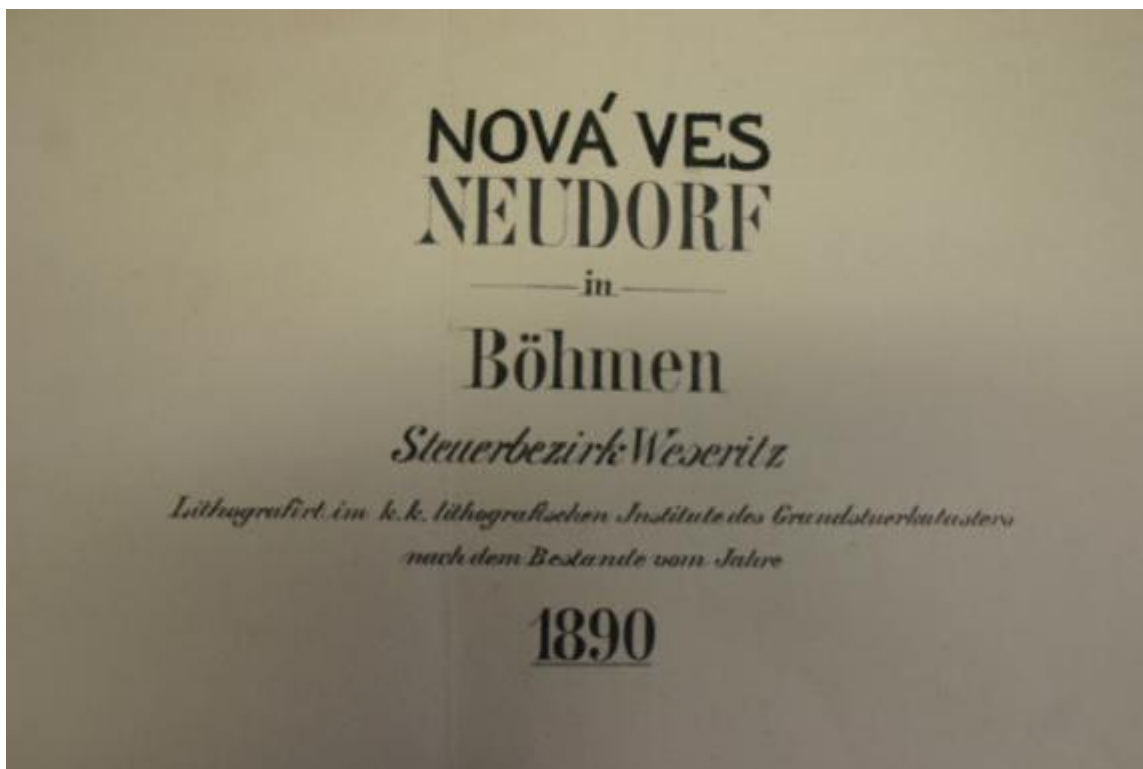
Zdroj: BAXA, Václav. *Bezdužicko na starých pohlednicích*. Hostivice: Nakladatelství Baron, 2005. ISBN 80-86914-03-8.

č. 16: Graf počtu obyvatel a domů podle výsledků sčítání od roku 1869.

Zdroj: Počet obyvatel a domů od sčítání obyvatel v r. 1869. [online]. Aktualizace 2013. [cit. 2013-02-05]. Dostupné na <http://www.czso.cz/sldb/sldb10.nsf/obydomy?openform&:560952>.



Příloha č. 1: Mapa stabilního katastru Konstantinových Lázní z roku 1839.



č. 2: Mapa stabilního katastru Konstantinových Lázní z roku 1890.



Příloha č. 3: Dobová fotografie lázeňského domu Curhaus.



Příloha č. 4: Dobová fotografie interiéru v lázeňském domě Curhaus.




Příloha č. 5: Dobová fotografie interiéru v lázeňském domě Curhaus.



Příloha č. 6: Dobová fotografie interiéru v lázeňském domě Curhaus.

Nr. 1. 1893.



Curliste von Bad Neudorf (Constantinsbad) bei Mies in Böhmen.

Ausgegeben am 4. Juni 1893.

Nr.	Ankunft	Name, Stand, Wohnort	Wohnung	Zimmer	
1	1. Mai	Herr Oswald Hoffmann, Privat, aus Tetsch	Villa Frank	1	
2	1. Mai	Hr. Hochschüler Herr Anton Farka, Privat, aus Stahle	Cafeteria	1	
3	1. Mai	Frau Franziska Beck, Privat, mit Sohn Franz Beck, aus Herrmannsdorf	Cafeteria	2	
4	1. Mai	Frau Theresia Miller, Privat, aus Lehel	Cafeteria	1	
5	14. Mai	Frau Theresia Wabek, Oberwirthschafterin aus Pauditz	Wirth	1	
6	14. Mai	Herr Carl Tomanek, k. u. k. Major i. R., aus Lehel	Cafeteria	1	
7	15. Mai	Frau Anna Seidler, Privat, aus Mautitz	Cafeteria	1	
8	15. Mai	Frau Theresia Miller, Privat, aus Stahle	Villa Frank	1	
				Flügel	9

Příloha č. 7: Záznamový lázeňský pobytový list ze 4. června roku 1893.

Nr.	Ankunft	Name, Stand, Wohnort	Wohnung	Zimmer
89	16. Juni	Herr Jakob Schilling, Privat, aus Voeritz	Cafeteria	111
90	16. Juni	Herr Franz Rühl, Offizier der k. u. k. Infanterie, aus Tetsch	Cafeteria	1
91	17. Juni	Frau Franz Fritzer, Orthopäde, aus Tetsch	Villa Frank	1
92	25. Juni	Seine Durchlaucht Herr Graf Fjerd, aus Schwanberg, k. u. k. Oberleutnant, Kommandant des k. u. k. Infanterie-Regiments Nr. 10, aus Tetsch, aus Tetsch	Cafeteria	9
93	27. Juni	Herr Theodor von Wilsdorf, Privat, aus Schwanberg, k. u. k. Oberleutnant, Kommandant des k. u. k. Infanterie-Regiments Nr. 10, aus Tetsch, aus Tetsch	Cafeteria	6
94	27. Juni	Herr Leo Rühl, Herr Carl Schwanberg'scher Besatz, aus Mies	Cafeteria	1
95	27. Juni	Frau Mathilde Kahl, Kommandant'sche Besatz, aus Mies	Cafeteria	1
96	15. Juli	Herr Viktor Fiedl, Herr Carl Schwanberg'scher Besatz, aus Tetsch	Hotel Neuber	1
97	15. Juli	Herr Rudolf Fiedl, k. u. k. Oberleutnant, ab Gaspitz, aus Tetsch, aus Tetsch	Hotel Neuber	9
98	25. Juli	Frau Theresia Kucharska, Oberwirthschafterin, aus Pauditz	Hotel Neuber	1
99	25. Juli	Herr Josef Rühl, Privat, aus Tetsch, aus Tetsch	Villa Frank	9
100	25. Juli	Frau Mathilde Kahl, Privat, aus Mies, aus Mies	aus Tetsch	1
101	1. Juli	Herr Theodor von Wilsdorf, Privat, aus Schwanberg, k. u. k. Oberleutnant, Kommandant des k. u. k. Infanterie-Regiments Nr. 10, aus Tetsch, aus Tetsch	Cafeteria	9

113 Personen mit 62 Zimmern und 125 Personen.

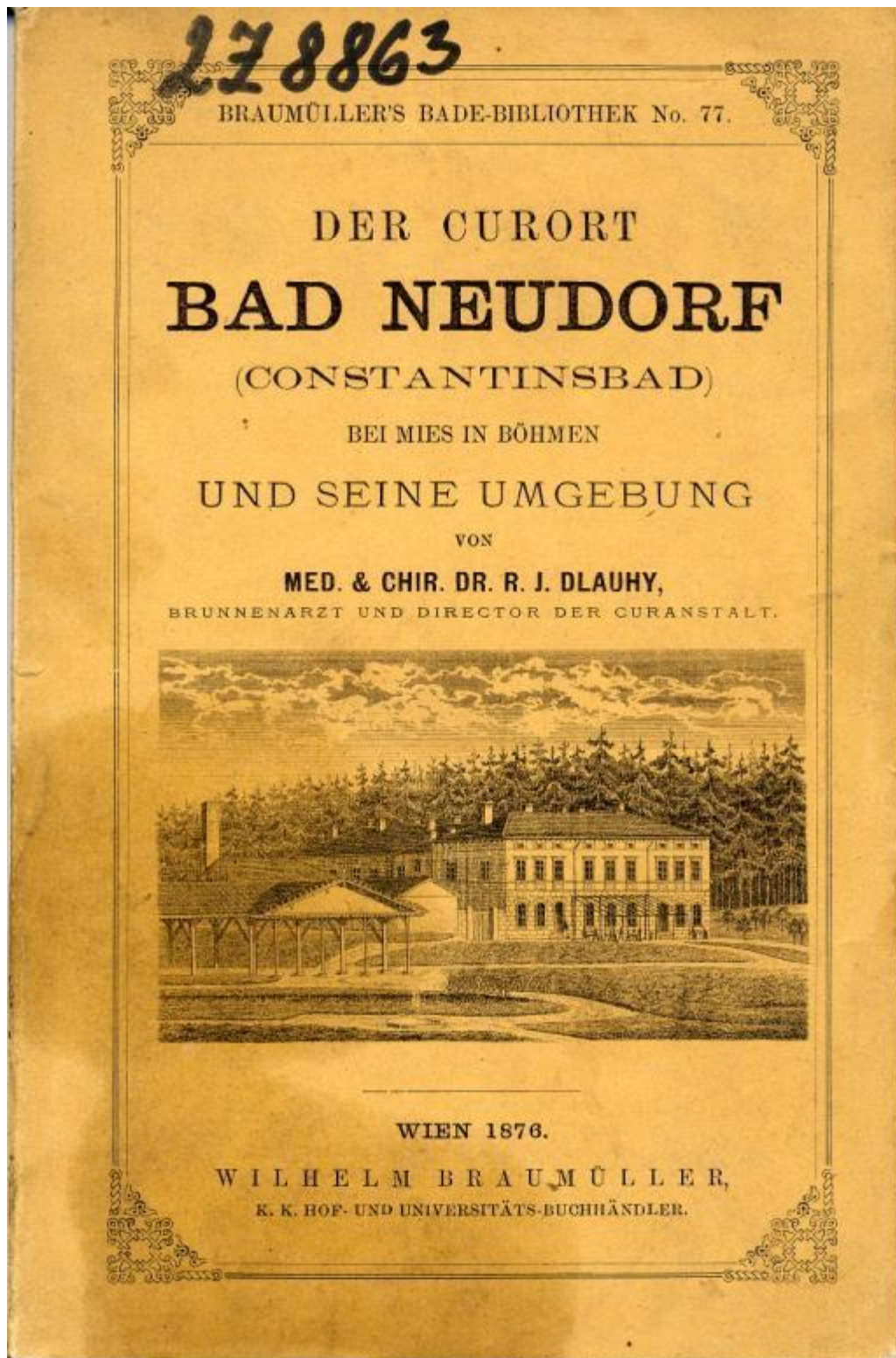
Druck von Carl Neuber & Co. in Tetsch.

Příloha č. 8: Záznamový lázeňský pobytový list z 27. června roku 1893.

Post. Nr.	Ankunft	Name, Stand, Wohnort	Wohnung	Personen Anzahl
147	20. Juli	Frau Karoline Lichtenauer, Kaufmanns Witt, mit Tochter Frau Maria Gubitz, Privat, aus Pilsen	Ueberting	2/3
148	20. Juli	Herr Hans Becker, Magister, mit Gemahlin, aus Wien	Haus Schindl	2
149	20. Juli	Frau Rahel Gröblich, Buchhändlerin, aus Prag	Villa Lang	1
150	1. Juli	Frau Eva Kappert, Kaufmanns Witt, mit Tochter, aus Prag	Haus Stadler	2
171	1. Juli	Herr Anton Herr Dr. Ludwig Fritsch, k. k. Kreismedizinalrath und Präsident der Pilsener Gesundheitskommission, mit Gemahlin, aus Pilsen	Kurhaus	2
172	1. Juli	Frau Johann Thoma, Privat, aus Pilsen	Villa Frank	1
173	1. Juli	Frau Rudolf Jahn, Kaufmanns Witt, mit Kindern, mit Dienstmädchen, aus Pilsen	Villa Parkov	4
174	1. Juli	Herr Felix Ströglauer, Privatwirth, mit Schwäger Frau Agnes Schick, Buchhändlerin, sowie Söhne, und Dienstmädchen, aus Wien	Villa Parkov	5
175	1. Juli	Herr Ludwig Thury, k. k. Hofkammerkassier, mit Gemahlin, und Söhn, aus Wien	Villa Parkov	3
176	1. Juli	Frau Johanna Beranek, Musiklehrerinnen Witt, mit Tochter Frau Juliana Pauli von Entschel, k. u. k. General-Kommissarin, aus Prag, sowie Musiklehrerinnen Felicitas Rosina Stern, und Dienstmädchen, aus Kachowitz	Villa Frank	4
177	1. Juli	Herr Faber Bergmann, Ingenieur und Fabrikbesitzer, aus Dresden	Villa Parkov	1
178	1. Juli	Frau Franz Wölfl, Eisenbahnbeamter, mit Tochter Frau Ida Kluge, aus Prag	Villa Frank	2
179	1. Juli	Herr Josef Karl, k. k. Landgerichtsrath i. R., mit Felicitas Tschick, aus Pilsen	Villa Parkov	2
180	2. Juli	Felicitas Marie Janak, Privat, aus Prag	Haus Schindl	1
181	2. Juli	Felicitas Ottilie Fleck, Privat, aus Prag	Haus Schindl	1
182	2. Juli	Frau Anna Kappert, Buchhändlerin, aus Prag	Kurhaus	1
183	2. Juli	Felicitas Adele Schick, Hauswirthin, aus Prag	Villa Frank	1
184	2. Juli	Frau Harriet Schramm, Buchhändlerin, mit Kindern, und Dienstmädchen, aus Kachowitz	Carl-Courtyard	4
185	2. Juli	Frau Antoinette Sedler, k. u. k. Hofkammerkassierin, aus Pilsen	Carl-Courtyard	1
186	2. Juli	Frau Anna Jan, Buchhändlerin, aus Pilsen	Carl-Courtyard	1
187	2. Juli	Frau Anna Ehrig, k. k. Hofkammerkassierin, aus Prag	Carl-Courtyard	1
			Pflanzg.	2/3
188	3. Juli	Frau Gabriele Pappenscheller, Privat, mit Felicitas Tschick, aus Prag	Ueberting	2/3
189	3. Juli	Frau Anna Tarswald, Wirthschaftsbesitzerin, aus Nagln	Kurhaus	1
190	3. Juli	Herr Alfred Mik, Privat, mit Felicitas Tschick, aus Prag	Haus Schindl	2
191	3. Juli	Frau Marie Baumerscheid, Privat, mit Felicitas Tschick, aus Tachowitz	Kurhaus	2
192	3. Juli	Herr Josef Wirth, Verwalter der Städtischen Bausatz, mit Gemahlin, aus Pilsen	Kurhaus	2
193	4. Juli	Felicitas Rosina Schick, Privat, aus Dresden	Villa Parkov	1
194	4. Juli	Frau Anna Schwarzbach, Buchhändlerin, aus Kachowitz	Kurhaus	1
195	4. Juli	Frau Ernestine Ober-Landig, Buchhändlerin, mit Felicitas Tschick, und Söhne, aus Prag	Haus Schindl	3
196	4. Juli	Herr Karl Rant, k. k. Professor, mit Gemahlin, aus Wien	Kurhaus	2
197	4. Juli	Frau Carl Kautsky, Buchhändlerin, mit Kindern, aus Prag	Haus Schindl	3
198	4. Juli	Herr Vincent Petrasch, Doctor, aus Tachowitz	Kurhaus	1
199	4. Juli	Felicitas Anna Janak, Privat, aus Prag	Villa Kura	1
200	4. Juli	Herr Leopold Waldstein, Ingenieur, aus Prag	Haus Schindl	2
201	4. Juli	Frau Bertha Strak, Kaufmanns Witt, aus Pilsen	Kurhaus	1
202	4. Juli	Frau Marie Kautsky, Kaufmanns Witt, mit Herrn Sahn, aus Pilsen, und Schwäger Frau Victoria Leisk, Buchhändlerin, aus Kachowitz	Haus Stadler	2
203	4. Juli	Frau Marie Elshner, k. k. Hofkammerkassierin, mit Sohn Herr Wilhelm Elshner, Ingenieur, k. k. Hofkammerkassier, aus Prag		
204	4. Juli	Herr M. U. Dr. Josef Ritter von Doberjanski, kaiserl. russischer Hofrath, mit Gemahlin, aus St. Petersburg	Kurhaus	2
205	4. Juli	Herr Eduard Richter, Doctor, aus Kachowitz		1
206	4. Juli	Herr Emyl Hoffmann, Doctor, mit Gemahlin, Kindern, und Dienstmädchen, aus Prag	Villa Hill	4
207	5. Juli	Frau Elise Sedler, Buchhändlerin, mit Felicitas Tschick, aus Prag	Villa Frank	2
208	5. Juli	Herr Wilhelm Mik, k. k. Oberkammerherr der russischen Kaiserin, mit Gemahlin, Söhnen, sowie Hausdiener Herr Wilhelm Ratschak, und Bedienung, aus Pilsen	Villa Jahn	4
			Pflanzg.	2/3

204	4. Juli	Herr M. U. Dr. Josef Ritter von Doberjanski, kaiserl. russischer Hofrath, mit Gemahlin, aus St. Petersburg	Kurhaus	2
-----	---------	--	---------	---

Příloha č. 9: Záznamový lázeňský pobytový list ze 4. července roku 1907.



Příloha č. 10: Titulní strana knihy Der Curort Bad Neudorf (Constantinsbad)

R. J. Dlauhy z roku 1876.

Preise der Zimmer im Curhause
(per Woche).

Zimmer im Parterre.

(Für die Kranken, welche nicht oder schwer gehen können, reservirt.)

Von Nr. 1—24 fl. 6 ö. W.

I. Stock.

Nr. 1	mit 1 Bette	fl. 7.—	(mit 2 Betten fl. 9)
„ 2	„	„ 5.—	
„ 3	„	„ 7.—	(mit 2 Betten fl. 9)
„ 4	„	„ 6.—	
„ 5	„	„ 5.—	
„ 6	Salon	„ —.—	
„ 7	mit 1 Bette	„ 5.—	
„ 8	„	„ 5.50	
„ 9	„	„ 7.—	(mit 2 Betten fl. 9)
„ 10	„	„ 5.—	
„ 11	„	„ 7.—	(mit 2 Betten fl. 9)
„ 12	„	„ 5.—	
„ 13	„	„ 4.—	
„ 14	„	„ 7.—	
„ 15	„	„ 6.—	(mit 2 Betten fl. 8)
„ 16	„	„ 4.50	
„ 17	„	„ 4.50	
„ 18	„	„ 7.—	
„ 19	„	„ 4.50	
„ 20	„	„ 7.—	
„ 21	„	„ 4.50	

Příloha č. 11: Ceny pokojů v lázeňském hotelu Curhaus.



Příloha č. 12: Barevná pohlednice lázeňských hotelů v Konstantinových Lázních z roku 1899.



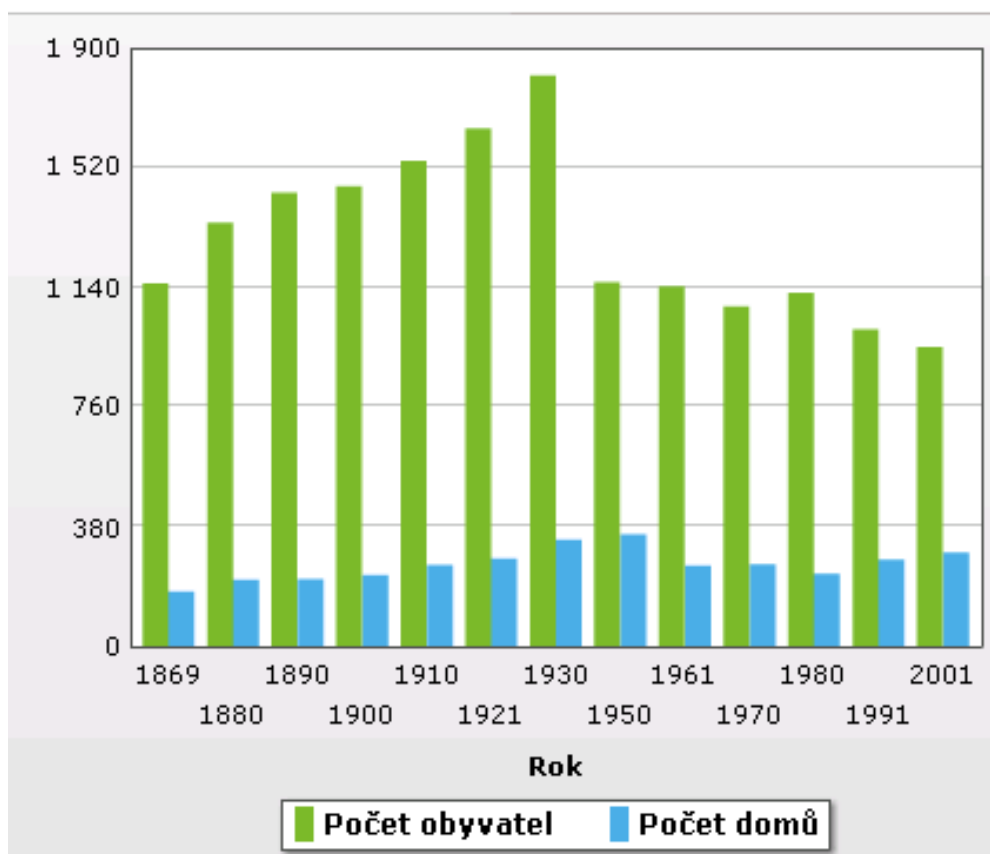
Příloha č. 13: Černobílá pohlednice lázeňského domu Schnabl z roku 1899.



Příloha č. 14: Černobílá pohlednice kolonády v Konstantinových Lázní z roku 1900.



Příloha č. 15: Černobílá pohlednice lázeňského parku v Konstantinových Lázní z roku 1900.



Příloha č. 16: Graf počtu obyvatel a domů podle výsledků sčítání od roku 1869.