

**Západočeská univerzita v Plzni
Ústav umění a designu**

Bakalářská práce

**KRESEBNÝ CYKLUS NA TÉMA
MASA MĚSTA**

Petra Vořechovská

Plzeň 2013

**Západočeská univerzita v Plzni
Ústav umění a designu**

Oddělení výtvarného umění

Studijní program Výtvarná umění

Studijní obor Ilustrace a grafika - Mediální a didaktická ilustrace

Bakalářská práce

KRESEBNÝ CYKLUS NA TÉMA

MASA MĚSTA

Petra Vořechovská

Vedoucí práce: doc. akad. mal. Mikoláš Axmann

Oddělení výtvarného umění

Ústav umění a designu Západočeské univerzity v Plzni

Plzeň 2013

Prohlašuji, že jsem práci zpracovala samostatně a použila jen uvedených pramenů a literatury.

Plzeň, duben 2013

.....

Poděkování

Úvodem bych chtěla poděkovat vedoucímu práce doc. akad. mal. Mikoláši Axmannovi za konzultace a cenné připomínky, které mi byly velmi nápomocné během tvorby mé bakalářské práce.

Obsah

1.	MÉ DOSAVADNÍ DÍLO V KONTEXTU SPECIALIZACE	1
2.	TÉMA A DŮVOD JEHO VOLBY	3
	2.1 Úvod	3
	2.2 Davy	4
	2.3 Důvod volby.....	4
3.	CÍL PRÁCE	6
4.	PROCES PŘÍPRAVY	8
	4.1 Přemýšlení	8
	4.2 Hledání vhodného vyjádření myšlenky	9
5.	PROCES TVORBY.....	11
	5.1 Soubor litografií.....	11
	5.2 Kresby tuší.....	12
6.	TECHNOLOGICKÁ SPECIFIKA	13
	6.1 Litografie	13
	6.2 Kresba tuší.....	14
	6.3 Sítotisk.....	15
7.	POPIS DÍLA	17
	7.1 Soubor grafických listů.....	17
	7.2 Soubor tušových kreseb	18
8.	PŘÍNOS PRÁCE PRO DANÝ OBOR.....	20
9.	SILNÉ STRÁNKY.....	22
10.	SLABÉ STRÁNKY.....	23
11.	SEZNAM POUŽITÝCH ZDROJŮ	24
	11.1 Knižní a periodická literatura	24
	11.2 Internetové zdroje.....	24
12.	RESUMÉ	26
	12.1 Resumé CZ.....	26
	12.2 Resumé EN.....	28
13.	SEZNAM PŘÍLOH.....	30

1. MÉ DOSAVADNÍ DÍLO V KONTEXTU SPECIALIZACE

Když jsem se před třemi lety rozhodla pro studium ilustrace, byla to pro mě přirozená volba. Vždy jsem z větší části mé tvorby přikláněla k ilustrování drobných textů, básní, nebo povídek. Prošla jsem si i delším obdobím s pokusy o exaktní ilustraci, ale i přesto, že toto výtvarné vyjádření odpovídá mému naturelu, neshledala jsem to tím pravým, čemu bych se chtěla dále věnovat. Postrádala jsem zde větší svobodu ve výtvarném projevu. Následovalo dlouhé období hledání svého vlastního výrazu. Toto hledání mě přivedlo k různým výtvarným technikám i projektům.

Díky tomu se má dosavadní tvorba může zdát roztržštěná, už jen spektrem zájmů o nějakou věc či techniku a různým výtvarným přístupům, ovšem v pohledu na celek jí můžeme brát jako záznam vývoje. Vývoje, který mi umožnil být tam, kde jsem dnes. A doufám, že dneškem se tento vývoj nezastaví. Baví mě zkoumat a zjišťovat, kde jsou mé hranice a pokoušet se je překonávat. Ne vždy se to podaří, ale jak se říká: I pád na pusu je pohyb dopředu. Zatím mě tyto pády baví, protože mě posouvají dál. Nerada bych už dnes ustrnula v jedné jediné pozici.

Má bakalářská práce je dokumentací toho, jakým směrem se dnes ubírám. Je odrazem mého vnitřního rozpoložení. Které vlivem nedávných událostí v mém životě není příliš veselé. A řekla bych, že tendence promítat své osobní prožitky, pohnutky a výpovědi jsem měla vždy. Ať už jsem dělala komiks, ilustrovala knihu pro děti, básně nebo se věnovala volné tvorbě, vždy se v tom toto promítlo.

Do dnešní doby jsem měla možnost realizovat některé pro mou specializaci velmi zajímavé úkoly. Mezi nimi mohu jmenovat například realizaci velké nástěnné malby v jedné pražské školce, Bibliofilii ke Zpěvům Staré Číny Bohumila Mathesia, ilustrace k pohádce O Statečném cínovém vojáčkovi, vytvoření komiksu o životním příběhu plzeňského rodáka a vědce A. E. Dobnera, který vyšel jako součást knihy Věda, vědci, vynálezci z Plzně (Plzeň: ZČU, 2013). Od červa loňského roku pracuji na interaktivních ilustracích k sérii 7 elektronických knih The Adventure of... zabývajících se starověkou mytologií, které jsou určeny pro Apple iBooks Store. Jedna už je v prodeji a právě se chystá vydání druhé. Začínám pracovat na ilustracích ke třetí z nich.

Ve své volné tvorbě se věnuji hlavně kresbě a malbě, také fotografii, keramice a grafickému designu. Při tvorbě mé bakalářské práce mě velmi oslovila litografie a mám v plánu se do této techniky více ponořit i v budoucnu.

2. TÉMA A DŮVOD JEHO VOLBY

2.1 Úvod

Jako svou bakalářskou práci jsem si zvolila vytvoření kresebného cyklu na volné téma. Už delší dobu se zajímám o město jako o místo, které utváří lidské chování, byla to pro mě tedy jasná volba, věnovat se této problematice podrobněji a nějak jí zpracovat právě při této příležitosti.

Velmi mě zajímají davy¹ a vše co se v nich odehrává. I přesto, nebo možná právě proto, že mám z davů strach, mě to žene stále hlouběji v mé touze po jejich poznání a pochopení. Sama pocházím z malého města, kde se všichni znají a nepozdravit někoho na ulici rovná se téměř smrtelnému hříchu. V okamžiku přestěhování se před šesti lety do velkoměsta, jsem byla fascinovaná odlišným chováním lidí, než na které jsem byla zvyklá. Všichni uzavřeni ve svých bublinách, vedeni svým vlastním cílem, ignorující dění kolem nich. Pouze intuitivně přebírají vlastnosti davu a ztrácí se v něm. V neuvěřitelné mnohosti dalších podobných lidí. Individualita se ztrácí a vzniklá jen jakési maso, které se valí ulicemi a pohlcuje do sebe další a další osamocená těla, která se mu připlou do cesty. Od této mé asociace se odvíjí i název mé bakalářské práce *Masa Města*.

2.2 Davy

Situaci, kdy lidé doslova plují v ohromných davech každý ve svém vlastním světě, za svým vlastním cílem, nevnímající co se kolem nich odehrává, dokonale popsal Gustav Le Bon² ve své knize *Psychologie davu*, tvrdí tu:

„Pečlivá pozorování svědčí o tom, že jedinec, který je nějakou dobu uprostřed

¹ Definice davu: V běžném smyslu znamená slovo dav shromáždění jakýchkoliv jedinců bez ohledu na jejich národnost, povolání nebo pohlaví a bez ohledu na náhodu, která je svedla dohromady.

² Gustave Le Bon (1841-1931) francouzský sociolog, jeho dílo *Psychologie davu* (La Psychologie des foules) patří mezi základní díla moderní sociologie a psychologie.

jednajícího davu, je brzo přiveden – působením proudění, které z davu vychází nebo z jakékoliv jiné nám neznámé příčiny – do zvláštního stavu, který je podoben onomu, do něhož se dostane hypnotizovaný v rukou hypnotizéra. Jelikož život mozku je u hypnotizovaného paralyzován, stává se tento otrokem všech svých nevědomých činností, které hypnotizér ovládá podle své libosti. Vědomá osobnost zmizela a vůle a úsudek jsou ztraceny. City a myšlenky jsou zaměřeny směrem, určeným hypnotizérem.“ Toto dílo sice vyšlo už v roce 1895, ale svým významem se stále řadí mezi základní díla moderní sociologie a psychologie a dokládá, že lidské chování v davech je čistě podvědomé a od dob života Le Bona se v tomto téměř nic nezměnilo. Dá se vlastně říci, že se nezměnilo od dob pravěku. Lidé odnepaměti měli tendenci se shlukovat a vytvářet davy. Tendence člověka sdružovat se do skupin je bezesporu zakódována v jeho genetické výbavě. Sám jednatel se nikdy nemohl prosadit v drsném světě plném nástrah, a tak logicky vyhledával společenství více jedinců. Jedinec ukrytý v davu má a vždy měl větší šanci na přežití. Čistě z pudu sebezáchovy bylo vždy výhodnější převzít reakce davu a chovat se v symbióze s ním, než jít proti němu, nebo z něj vybočit. Ať již jde o setkání lidí, kteří se shluknou kolem nějaké náhodné události, davy agresivní (bitvy, demonstrace aj.), nebo davy lidí v ulicích, veřejných prostranstvích. Když dav utíká, utíkej s ním, velí nám mozek. V davu se snadno šíří agrese, nebo panika, protože člověk podvědomě přejímá chování masy.

2.3 Důvod volby

Fascinuje mě způsob, jak je jednatel, jedinečná lidská bytost, jejíž kopii na světě nenajdeme, v davu okleštěn od všeho, co ho tvoří jedinečným a originálním. Stává se z něj pouze částice nějaké hmoty. Atom v plynoucí řece. Všichni lidé jsou zbaveni všeho, co je odlišuje od ostatních, v davu neexistují

odlišnosti, všichni jsou stejní, pohybují se uvnitř jakéhosi organického uskupení. Podobně definuje dav (masu) i Elias Canetti ve své knize *Masa a moc*: „*Uvnitř masy vládne rovnost. Tato rovnost je absolutní, mimo diskusi a masa sama ji nikdy nezpochybňuje. Rovnost má tak zásadní důležitost, že bychom stav masy mohli definovat přímo jako stav absolutní rovnosti. Hlava jako hlava, ruka jako ruka, na rozdílech mezi nimi nezáleží.*“³

Tento okamžik proměny jsem se snažila zachytit ve své práci. S tímto okamžikem jde ruku v ruce i davová lhostejnost. Uvnitř davu se odehrává spousta situací, od těch úplně všedních, až po úplně bizarní. Dav ale vše ignoruje, v některých případech danou situaci ignoruje i sám jedinec, kterého se týká. Někdy naopak nějaká situace dokáže způsobit úplné vytrhnutí člověka z „masa davu“. Tyto okamžiky jsem také toužila nějak popsat a znázornit.

Město a jeho vliv na chování lidí je pro mě velmi inspirativní a proto, jsem toto téma zvolila i jako téma mé práce. Chtěla jsem se jím zabývat hlouběji a detailněji a pokusit se ho nějakým způsobem zmapovat, k tomu jsem využila několik psychologických a sociologických spisů⁴, které mi pomohly pochopit některé zákonitosti a pohnutky davu.

Toto téma je pro mě také velice osobní, v hodně hustém davu někdy cítím úzkost a strach ze všech těch lidských těl co se na mě valí. Jak jsem se dozvěděla, jde o strach z pohlcení. Děsí mě proces přeměny (svojí i okolí) právě jen v bezvýznamnou částici hmoty, že už to nebudu já, že sebou nechám smýkat spolu s davem, a ze ztráty sebekontroly. Všemi silami se této skutečnosti snažím bránit, což vede k panice. Proto pro mě byla tato práce na toto téma jakousi formou terapie.

³ CANETTI, Elias. *Masa a moc*. Praha: Academia, 2007. s. 41

⁴ Hlavně: Freud – *Psychologie masy a analýza ja* (Bratislava: Archa, 1996); Le Bon – *Psychologie davu* (Praha: KRA, 1994); Canetti – *Masa a Moc* (Praha: Academia, 2007); McDougall – *The group mind* (New York: Putman's Sons, 1928)

3. CÍL PRÁCE

Cílem mé práce je výtvarnými prostředky zmapovat vliv davu a ztráty individuality ve městě na chování lidí. Ráda bych svou práci popsala, jaký vliv má na nás prostředí, ve kterém žijeme. Město je sice utvářeno člověkem, ale stejně tak město utváří a formuje člověka. Utváří jeho smýšlení a chování.

Práce nemá za hlavní cíl moralizovat, nebo snad hledat nějaké řešení, i když by se to tak mohlo z její části provedené litografií zdát. Ale má upozornit na skutečnost, jak moc nás město a časté střetávání s davem mění. Do jaké míry ztrácíme zájem o okolí a stáváme se součástí masy. Každý člověk je sice jedinečný, ale toto mizí právě ve střetnutí s davem. Lidská bytost přichází o část své osobnosti, stává se jen jedním z mnoha a také se podle toho mění jeho reakce. Jak tvrdí McDougall ve své knize *The Group mind*, podle překladu pana Mikšíka: *„Intenzita kolektivní emoce neorganizovaného davu jest podporována faktem, že každý člen davu je do jisté míry nakloněn ztráceti do jisté míry smysl pro osobní totožnost a zodpovědnost; nestojí více sám a jednotlivě před zraky svých druhů, nýbrž cítí se nerozeznatelnou jednotkou masy, jež sama spíše nežli její jednotky musí být souzena ostatními lidmi. Odtud každý člověk je nakloněn vésti si volně, činiti málo úsilí ovládati se.“*

Někteří lidé, během proměny při střetu s davem, jsou schopni zachovat si část své osobnosti, déle a po delší dobu vnímají, co se kolem nich odehrává a někteří se promění hned v okamžiku styku s davem - od té chvíle nevidí a neslyší. Jsou touto proměnou už natolik otupělí, že jen jdou cestou nejmenšího odporu, naučeným způsobem, skrz dav za svým vlastním cílem. Prostě vstoupí, přemění se a zase vystoupí.

Jak moc tyto časté proměny změni naše chování i mimo dav? Staneme se snad, více otupělejšími i v našem osobním životě?

Má práce má přinutit diváka zamyslet se nad touto skutečností a třeba si i položit otázku, jak moc obroušený městem jsem já?

4. PROCES PŘÍPRAVY

4.1 Přemýšlení

To že chci nějak zpracovat téma města a chování jedinců v něm, jsem věděla téměř od začátku. Jen jsem se musela rozmyslet, jakým směrem se chci ubírat. Proces přípravy tedy začal usilovným přemýšlením.

Začínala jsem s nápadem zpracovat některé personifikované problémy města jako „strašidla“⁵ které s námi žijí a na které mají lidé možnost vše svést (od smogu až po kapsářství). Vedlo mě k tomu to, že jedním z častých jevů společnosti ve městě je její přesouvání problémů na někoho jiného. *Na základě anonymity jedinec prostřednictvím masy druhých nabývá vědomí neporazitelnosti a ztrácí smysl pro odpovědnost.* (MIKŠÍK, Oldřich. Hromadné psychické jevy. Praha: Karolinum, 2005. s. 32)

K tomuto nápadu vznikla řada skic, která mě posouvala stále dál, k hlubšímu a hlubšímu uvažování nad změnou lidského chování a nejenom ve vztahu k městu, ale i k ostatním a proměnou samotného jedince. Původní nápad jsem zavrhla a začala chodit po městě, vyhledávat davy a zaznamenávat různé situace, co mě nějak zaujaly. Tím vlastně vznikly přípravné kresby pro litografie. Kterou jsem vybrala právě díky jejímu historickému kontextu pro realizaci těchto komentářů města, protože litografie byla v minulosti účinným prostředkem v karikaturách a kritických dílech společnosti a městského života (např. Paul Gavarni, Honoré Daumier, nebo Félicien Rops a další).

⁵ Vzorem mi byla Váchalova Ďábelská zahrádka aneb přírodopis strašidel – lexikon strašidel. Chtěla jsem vytvořit v podobném duchu lexikon městských bestíí.

Čím více jsem se ale pohybovala v místech, kde vznikal nebo se vyskytoval dav a studovala různé prameny právě o psychologii davu, tím víc jsem si všímala i svých vlastních negativních pocitů, které ve mně masa lidí vzbuzovala. Tyto pocity jsem měla už dříve, ale teprve tehdy jsem si je začala velmi silně uvědomovat. Mám za to, že tyto pocity ovlivnilo i studium pramenů o davu, protože jsem si začala připouštět proces proměny⁶ a bránit se mu. Odtud ta má negativní reakce a skoro až panická úzkost.

Tato zkušenost mě velmi silně zasáhla a rozhodla jsem se tyto pocity také zaznamenat. Proto jsem práci rozdělila do dvou částí – dav obecně a dav jak ho prožívám já podložený studiem již výše zmíněných spisů.

4.2 Hledání vhodného vyjádření myšlenky

Zbývala tedy otázka jak se s motivem nejlépe vypořádat. Jak zobrazit onu proměnu a vyjádřit děsivost celé této situace. Následovalo přemýšlení s tužkou na papíře o tom, jak by měli lidé a jejich proměna vypadat, zda by soubor kreseb měl mít nějakou gradaci, či naopak rovnou diváka vhodit do už proměněného davu a nechat ho vyděsit se, při pohledu na různé fantaskní tváře, které se spájejí v jeden celek, kde všichni křičí, ale nikdo neslyší. Jestli mají být „tváře“ stejné nebo jestli jim mám zachovat nějaké individuální rysy, podle charakteru. Toto přemýšlení mě dovedlo až k myšlence odvyprávět tento proces v celé jeho šíři ve formě sekvencí. Soubor nyní zaznamenává proces proměny a pohlcení jedince v dav a úplné propojení davu s městem.

Podobným procesem jsem si prošla i při hledání výrazu pro první část, kdy upozorňuji na lhostejnost a davovost. Nakonec jsem se rozhodla motivy

⁶ E.Canetti tento okamžik nazývá vybitím - „...*Je to okamžik, v němž se všichni, kdo k ní patří, zbavují svých odlišností a zčínají se cítit jako stejní. Předtím masa vlastně neexistuje, teprve vybití ji skutečně vytváří.*“ Masa a moc, str. 65

zanechat pouze ve formě skic a tváře popřít úplně. V dynamice davu, kdy tvář střídá tvář, obličej ztrácí na významu, jako prostředek pro rozpoznání jedince. Místo tváří zůstaly pouze jakési jejich fragmenty, všechny stejné.

5. PROCES TVORBY

Po skoro půl roce přemýšlení a zkoumání různých přístupů, jak myšlenkových tak výtvarných, aby dokázaly co nejlépe vyjádřit mou ideu, jsem mohla přistoupit k samotné realizaci.

Jak už jsem předznamenala v předchozí kapitole, práce je rozdělena do dvou částí a každá z nich je zpracována jinou technikou i odlišným přístupem. Komentáře davu jsou provedeny technikou litografie a v malém měřítku. Zobrazení procesu proměny jedince v masu je naopak kresba tuší na kartónech o rozměrech 82 x 112 cm.

5.1 Soubor litografií

Tato část práce zkoumá dav a město na obecné rovině a zaměřuje se na stádnost (davovost) lidí⁷, vychází ze sociologických studií a zachycuje méně i více časté situace odehrávající se v davu a jeho reakce na ně. Někde se jedná jen o črty a úvahy, místy i s lehce moralistickým nádechem. Pro tuto část jsem zvolila techniku litografie⁸. Ze všech možností, které litografie nabízí, jsem si vybrala kresbu tužkou, tak jak jí všichni známe, přímo na kámen. Tužka nejlépe odpovídá tomu, co jsem se pokoušela vyjádřit. Kresby jsem držela převážně ve formě komentářů a skic. Na prvním místě u mě stála myšlenka před dokonalým výtvarným ztvárněním, proto jsem preferovala tužku, která mi umožňovala rychlou a spontánní práci, před jinými na realizaci náročnějšími prostředky.

⁷ Instink stádnosti považuje William McDougall za základní zdroj přeměny i vysoce kultivované osobnosti za určitých vnějších podmínek v příslušníka davu, jednajícího na základě v přímém rozporu se společensky vytvořeným zvykem, obyčejem (habit).

⁸ Litografie (řec. Lithos – kámen, grafein – psát), též kamenotisk, v grafice tisk z plochy z kamenného nebo kovového štočku. BALEKA, Jan; Výtvarné umění – výkladový slovník (malířství, sochařství, grafika, Academia, 1997, Praha, str. 204)

5.2 Kresby tuší

Soubor těchto kreseb je více osobní, založena na mé vlastní zkušenosti a studiu různých spisů zabývajících se sociologií města a davu⁹.

Tuto část jsem realizovala kresbou tuší ředěnou vodou a štětcem na 10 kartónů. Považovala jsem za nutné vytvořit k této sérii i úvodní list, který by divákovi přiblížil téma. Jako text jsem zvolila pasáže z knihy Eliase Canettiho¹⁰ *Masa a Moc*, ve které se mimo jiné zabývá právě vznikem masy a přeměnou jedince na část davu a procesu, kterému je tento jedinec vystaven. Tento list byl zhotoven sítotiskem¹¹ v jediném exempláři na stejný kartón jako malby, metodou osvit (viz.kapitola Technologická specifika).

⁹ Výchozí spisy pro mě byly: Freud – *Psychologie masy a analýza ja* (Bratislava: Archa, 1996); *Le Bon – Psychologie davu* (Praha: KRA, 1994); Canetti – *Masa a Moc* (Praha: Academia, 2007); McDougall – *The group mind* (New York: Putman's Sons, 1928)
ně Canetti, Musil, Freud, Le Bon

¹⁰ Elias Canetti (1905 – 1994) byl britsko-rakouský německojazyčný spisovatel, dramatik, teoretik společenských věd a humanista, nositel Nobelovy ceny za literaturu z roku 1981.

¹¹ Sítotisk – též serigrafie, protiskovací technika, založená na jednoduchém principu protlačení barvy napnutým a do rámu vsazeným jemným kovovým, hedvábným, nylonovým, polyesterovým aj. sítem, které slouží jako tiskařská forma. Na sítu se vykryjí místa, která na otisku mají zůstat neotříděna. BALEKA, Jan. *Výtvarné umění – Výkladový slovník (malířství, sochařství, grafika)*. Praha: Academia, 1997. s. 331

6. TECHNOLOGICKÁ SPECIFIKA

V této kapitole bych chtěla přiblížit techniky, které jsem při tvorbě své práce použila a seznámit vás s jejich technologií.

Těmito technikami jsou:

- Litografie
- Malba tuší
- Sítotisk

6.1 Litografie

Tisk z kamene je v původní grafice základním a nejrozšířenějším způsobem tisku z plochy. Má nejbliže k jednoduché kresbě na papíře, zachycuje přitom věrně charakter rukopisu a mnohostí postupů, jež lze různě kombinovat, nabízí širokou škálu výrazových prostředků.

Princip litografie spočívá v chemických schopnostech litografického kamene (jemnozrnného uhličitanu vápenatého). Litografický kámen přijímá mastnotu kresby, a preparujeme-li jeho povrch leptadlem, je schopen si tuto vlastnost podržet. Při tisku, pokud je udržován vlhký, odpuzuje kámen mastnou tiskařskou barvu v místech, kde není kresba, zatímco pokreslená místa jí přijímají.¹²

Před samotnou kresbou je nutné každý kámen přebrousit a nazrnit. Brousit začínáme hrubším pískem a postupně přidáváme jemnější. Používá se říční křemenný, drcený porcelánový, skelný písek aj.) Podle charakteru zamýšlené kresby volíme při zrnění i hrubost zrna. Stupeň hrubosti označují čísla. Čím vyšší je číslo, tím jemnější je zrno.

¹² KREJČA, Aleš. Grafické techniky. Praha: Aventinum, 1994. s. 141

Já jsem ke konečnému zrnění použila písek č. 220 a ke kresbě použila grafitovou tužku tvrdosti 8B. Hotovou kresbu bylo třeba upevnit (zabránit jejímu miznutí) na povrchu kamene a současně podpořit vzájemné odpuzování mastnoty a vody, aby kresba nanášení barvy nesílila. K tomu účelu slouží preparace kamene pomocí leptadla, tj. směsi kyseliny dusičné a roztoku arabské gumy.

Tiskne se mastnou kamenotiskovou barvou, barvu ředíme slabou nelepivou fermeží¹³ nebo popřípadě zahustíme mastkem¹⁴. Barvu nanášíme na kámen vlhký a omytý kámen navalovacím válcem všemi směry.

Tisk se v mém případě provedl pomocí ručního kamenotiskařského lisu, kdy byl kámen protahován pod tříčem na pohyblivé desce. Pokud byl výtisk uspokojivý, pokračovalo se stejným způsobem v dalším tisku.

6.2 Tuš

Tuš je černá nebo tmavohnědá nesmytelná vodová barva, roztok různých druhů sazí, do kterého jsou přidány koloidy (želatina apod.). Používá se ke psaní, kreslení a v reprodukční grafice.

Čínská tuš byla známá již 2500 př. n. l. Byla připravována z jemných sazí, vzniklých nedokonalým spalováním rostlinných semen. Dnes se tuš připravuje většinou z plynových sazí, roztoku arabské gumy či jiného pojidla. Tato tuš zcela vytlačila tušové tyčinky, ze kterých se tuš připravovala rozetřením ve vodě do potřebné hustoty a sytosti.

Dalším druhem tuše je litografická tuš, která se používá pro kresbu na kámen a je svým složením přizpůsobena technickým předpokladům tisku.¹⁵

¹³ Zpravidla lněný olej (může být ale připravována i z vosků a pryskyřic), Používá se pro zvýšení vysychavosti barev, jako pojidlo tiskařských barev, ochranná horní vrstva obrazů a ke zvýšení intenzity barev

¹⁴ Mastek – též talek, chemicky vodnatý křemičitan hořečnatý. Bílý až nazelenalý nerost příbuzný slíde. V grafice se jím poprašují čerstvé tisky, v malířství je přísadou olejových barev apod.

Já jsem použila dnes běžné prodávanou tuš a ředila jí podle potřeby vodou tak abych mohla pracovat lavírovanou¹⁶ štětcovou kresbou. Ta umožňuje bohaté tónové odstupňování a zvýrazňuje malířské hodnoty.

6.3 Sítotisk

Techniku sítotisku jsem použila na tvorbu titulního listu, kdy kvůli velkému rozměru, nebylo možné text vysázet knihtiskem.

Sítotisk je nejmladší tiskovou technikou, jež se v posledních letech prudce rozšířila do různých odvětví průmyslové praxe, propagace, ale i umělecké grafiky. Je to metoda rozmnožování kresby či grafických elementů pomocí šablony.¹⁷

Tiskovou formu, zde představuje šablona zpracovaná rozličným způsobem; je nanášena velmi jemnou síťovinou z textilního, kovového, nebo syntetického vlákna, vypnutou na pevném dřevěném či kovovém rámu.¹⁸

Princip tisku je velmi jednoduchý – spočívá v protlačování vazké barvy propustnými místy šablony pomocí tříče. Serigrafický otisk charakterizuje stejnoměrné ulpění barvy v mírném reliéfu, bez tlaku na povrch papíru.¹⁹

Já jsem pro tvorbu šablony titulního listu, tj. tisku, který měl reprodukovat text, zvolila foto serigrafii. Kdy se jedná o osvit šablony pomocí UV záření na světlo citlivou vrstvu, nanášenou na síťovinu. Princip osvitu je podobný, jako u fotografického diapozitivu.²⁰

¹⁵ BALEKA, Jan. Výtvarné umění – výkladový slovník. Praha: Academia, 1997. s. 371

¹⁶ Lavírování = rozmývání tuše, inkoustu, akvarelové, temperové i olejové barvy apod. kterým může být provedena vlastní malba obrazu nebo samostatná kresba.

^{17,18,19,20} KREJČA, Aleš. Grafické techniky. Praha: Aventinum, Praha, 1994. s. 181

To v praxi znamenalo vytvoření šablony pomocí počítače, kdy jsem vysázela text v grafickém programu Adobe InDesign CS6, ten byl vytisknut na papír gramáže 80g/m². Poté se napevno přiložil na citlivou stranu síta odsátím vzduchu a přes sklo se osvítil. Místa, která byla černá, světlo nepropustila a vrstva se z nich dala vymýt vodou, na místech, kde světlo procházelo, se vrstva vytvrdila. Vymytá místa poté tiskla. Z finančních důvodů byl použit tento postup osvitů z tisku na papír, jinak by vytvoření takto velké regulérní šablony na folii vyšlo dost draze a pro mé potřeby vystačil i tento dá se říci, improvizovaný postup.

7. POPIS DÍLA

Jak naznačují předchozí kapitoly, v mé práci se střetávají dva proudy uvažování nad davem a městem. Proto má práce dvě části: soubor litografií a kresby tuší na velký formát.

7.1 Soubor grafických listů

(litografie)

Jedná se o komentáře k tématu davovosti a lhostejnosti ve městech. Tématem je masa lidí obecně, jsou to črty různých situací, které se v davu odehrávají. Kresby jsou provedeny lineární kresbou a vytištěny šedou barvou. Lidé tu jsou bez tváří, to má znázorňovat, že v davu tvář není důležitá, všichni jsme stejní a na odlišnosti se nehraje. Pokud pozorujete dav, všimnete si ho jako celku, tváře, díky kterým dokážeme identifikovat jedince, jsou v mase nepodstatné. Jsme odlišní a přece v davu stejní. Proto jsem obličej znázornila pouze jako ploché masky téměř bez výrazu, jediný výraz je zde výraz agrese či rezignace. Dav je zobrazen v různých prostředích typických pro jeho vznik (obchodní centrum, ulice, náměstí, koncert, metro apod.), na některých tiscích prostředí není důležité a hlavní roli zde hraje nálada davu. Formát tisků je obdélníkový a orientovaný na výšku, motiv občas vystupuje i ze samotného formátu – masu nic neдрží. Soubor obsahuje 30 grafických listů o rozměru 45 cm x 64, rozměr samotné grafiky je 19 cm x 27 cm. Použitý papír je japonského typu.

7.2 Soubor tušových kreseb

Zachycují proces přeměny jedince v masu a srůst masy s městem. Jsou založeny na osobní zkušenosti s davem a inspirovány naukou o davu podle E.Canettiho a Le Bona. Kdy se rozdíly mezi lidmi v mase stírají, a agresivita roste.

Na 10 kartónech rozměru 82 x 112 cm můžeme sledovat příběh proměny, kdy je jedinec v bezpečí domova stále sám sebou, se svými individuálními vlastnostmi, vzhledovými i charakterovými. Ovšem po opuštění domova a místa, které je mu známé, začíná být ohrožen, pomalu vplouvá do masy, která ho v okamžiku pohltí. Můžeme sledovat masu z dálky, kdy se nám zdá neškodná, lidé se zdají jako lidé, sice s prázdnými výrazy, ale nebezpečí nám nehrozí, čím více se ale do masy noříme, tím víc nám její tváře splývají dohromady a ukazuje se ve své celé síle, ve snaze strhnout nás s sebou. Když se jí to povede, stává se z nás její součástí, stane se z nás jen jeden z mnoha, už jsme také stejní. Neexistují obličeje, ani rozdíly mezi lidmi, všichni se stávají maskami, které ve své mnohosti děsí. Jedinec se prolíná s masou, masa se prolíná s městem. Nerozlišíme, kde masa končí. Dav chce růst, nemá žádné pevné hranice. Pohlcuje do svého prostoru vše, co mu stojí v cestě, má možnost ovlivnit svým působením vše v okolí. Po zániku davu se ale vše uklidňuje a vrací do pořádku, okamžik vzniku davu je prchavý, stejně jako dav samotný. Jak rychle vznikl, může i zaniknout. Když opouštíme dům (nebo prostředí nám známé), nikdy nevíme, zda se staneme, nebo ne součástí masy města.

Jako výtvarný prostředek pro tuto část práce jsem zvolila tuš na kartón vyrobený ze 100% bavlny. Jeho vlastnosti umožnili vytvořit tuší šed' města, ve které je vše utopeno, včetně masy. Která přestože má svou dynamiku uvnitř,

tak na povrchu působí jako pomalu rozlévající se hmota, která se prolíná s ulicemi a domy a stává se jejich součástí.

Na některých kartónech je zobrazeno více výjevů a některé se věnují pouze jednomu. Celý soubor na sebe plynule navazuje a dohromady dává výpověď o celém procesu přeměny.

8. PŘÍNOS PRÁCE PRO DANÝ OBOR

Přínosem práce je určitě její propojení se sociologickým fenoménem, kterým je dav. Práce reaguje na děje, které se odehrávají v mase/davu, popsané v sociologických a psychologických studiích, zejména studie Le Bona a Cannetiho, v určité míře i McDougalla. Jedná se o spojení ilustrace a vědních oborů, kterými jsou sociologie a psychologie.

Obě části práce ilustrují jev odehrávající se ve velkém skupenství lidí a tím je ztráta individuality, spoléhání se na anonymitu davu, která nás chrání před zodpovědností a proces proměny kterým masa přetváří tvář města.

Samozřejmě, sociální kritika nebo kritika města není ničím ojedinělým a novým ve výtvarném umění. Tomuto tématu se věnovala už spousta umělců a za použití rozličných přístupů tuto problematiku zpracovali. Proto jsem se rozhodla přispět i svou kapkou do mlýna, hlavně v litograficky provedené části mé práce.

I když má práce není ani tak kritikou, jako spíše komentářem. Dav ani davové chování zde neodsuzuji, přijímám ho, jako něco zcela běžného, jehož součástí jsem také. Chci jen upozornit na lhostejnost a otupělost lidí, kteří jsou až moc dlouho vystaveni davu. Přijali svou roli davového člověka a s mlčením se tomu přizpůsobili. Zjistili, že všímat a aktivně se zapojovat do všeho, co se v davu odehrává, je nad jejich síly, proto radši zavřeli oči a nechávají se nést masou. Jsou to ilustrace davu jako celku, kde všichni dělají totéž, nebo naopak, kdy se odehrává nějaké drama, ale je ignorováno, zodpovědnost je přehozena na někoho dalšího.

Ve druhé části mé práce se naopak snažím popsat hlavní myšlenku, vycházející ze studia davu. Snažím se o zobrazení ztráty individuality a jedinečných rysů jednotlivce, který se dostane doprostřed masy. Jde o ilustraci výsledků bádání a přemýšlení významných sociologů o davu. I když

se jejich práce v lecčem rozcházejí, všechny stojí na předpokladu přeměny jedince v jakousi nevýznamnou část davu. Snažím se tento okamžik přeměny přiblížit divákovi tak, aby pro něj byl srozumitelný i bez předchozího studování všech spisů a knih.

9. SILNÉ STRÁNKY

Za silnou stránku mé práce považuji především své ponoření do dané problematiky a zaujetí pro studium davu. Protože se jedná o téma mně velmi blízké, měla jsem silnou motivaci téma zpracovat, co nejlépe, podle mého nejlepšího vědomí a svědomí.

Za prací jsou hodiny a hodiny studia dostupných pramenů, vytváření skic, zkoušky materiálů. K výslednému vzhledu práce vedla dlouhá cesta postavená na přemýšlení o nejvhodnějším zobrazení hlavní myšlenky.

Myslím, že se mi podařilo zobrazit proces přeměny v masu a následné prolnutí s městem. Tento proces je důležitý pro vznik davu, dokud nedojde k vybití, ještě nemůžeme mluvit o mase. Pokud jsou jedinci stále rozeznatelní a uchovávají si své charakterové vlastnosti. Byl nutné tedy vymyslet způsob, jak tento okamžik co nejlépe vystihnout, to si myslím, že se povedlo.

10. SLABÉ STRÁNKY

Nerada bych zde zabíhala do detailů, co vše, jsem mohla udělat lépe, nebo nikoliv. Jako autor vím, že některé věci nejsou zvládnuté přesně podle mých představ, ale konečný soud nechám na divákovi.

Na obsahové stránce by mohl vadit fakt, že v práci studuji dav pouze z jednoho úhlu pohledu, kdy je dav vždy považován za cosi negativního a špatného. Nedávám zde divákovi moc šancí utvořit si vlastní názor. Vlastně se dá říci, jak o sérii grafických listů tak i tušových kreseb, že vzbuzují dojem, že diváka nutím přijmout myšlenku, že dav je vždy špatný a že z masy nikdy nevzejde nic dobrého.

Jsem si vědoma toho, že dav je zkoumán pouze z jednoho směru a je zobrazen velmi depresivním způsobem. Ale jak jsem už zmínila v předchozích kapitolách, jde o částečnou reflexi mých pocitů z davu, které se v mé práci prolínají s vědeckými studiemi.

11. SEZNAM POUŽITÝCH ZDROJŮ

11.1 Knižní a periodická literatura

LE BON, Gustave. Psychologie davu. Praha: KRA, 1994. ISBN 80-901527-8-3.

MIKŠÍK, Oldřich. Hromadné psychické jevy (Psychologie hromadného chování). Praha: Karolinum, 2005. ISBN 80-246-0930-4.

KREJČA, Aleš. Grafické techniky. Praha: Aventinum, 1994. ISBN 978-80-7442-003-0.

BALEKA, Jan. Výtvarné umění – Výkladový slovník (malířství, sochařství, grafika). Praha: Academia, 1997. ISBN 80-200-0609-5.

CANETTI, Elias. Masa a moc. Praha: Academia, 2007. ISBN 978-80-200-1512-9.

FREUD, Sigmund. Psychológia masy a analýza ja. Bratislava: Archa, 1996. ISBN 80-7115-123-8.

VÁCHAL, Josef. Ďáblova zahrádka aneb Přírodopis strašidel. Praha: Paseka, 1992. ISBN 80-85192-32-2.

WOLF, Jiří. ABC člověka. Praha: Orbis, 1977.

11.2 Internetové zdroje

The Group Mind by William McDougall [cit. 2013 – 03 -26]; dostupné z <http://www.gutenberg.org/ebooks/40826>

Wikipedia: Le Bon [cit. 2013 – 04 – 15] dostupné z http://cs.wikipedia.org/wiki/Le_Bon

Artble: The Home of Passionate Art [cit. 2013 – 04 – 20]; dostupné z
<http://www.artble.com/>

Art of the print: Satire & Social Commentary Portrayed in Art [cit. 2013 – 04 -
21]; dostupné z
<http://www.artoftheprint.com/mainpages/artindsatirical.htm>

Academic.ru: Félicien Rops [cit. 2013 – 04 – 21]; dostupné z
<http://fr.academic.ru/dic.nsf/frwiki/673016>

iDnes.cz: Seznamte se: Mátonoha, Koňohlav, Flundry a Čerchmanti dle
Váchala [cit. 2013 – 04 -19]; dostupné z [http://kultura.idnes.cz/prirodopis-
strasidel-josefa-vachala-/literatura.aspx?c=A121227_134222_literatura_ob](http://kultura.idnes.cz/prirodopis-
strasidel-josefa-vachala-/literatura.aspx?c=A121227_134222_literatura_ob)

12. RESUMÉ

12.1 Resumé (CZ)

Má práce je zaměřena na téma města a jeho vlivu na lidské chování. Zobrazuje vliv davu na lidské chování a popisuje změny, které se dějí s člověkem, když se stane součástí masy.

Práce je inspirována psychologickými a sociologickými spisy, především Le Bonem, E. Canettiho, Mc Dougalla a S. Freuda, které mají podobnou základní myšlenku, že lidé se v davu stávají stejnými a neexistují žádné rozdíly, mezi pohlavím, vzděláním, inteligencí apod. Člověk se stává pouhou částí daleko většího organického útvaru.

Z této myšlenky vycházím i v mé práci. Chtěla jsem zobrazit davové chování a lhostejnost uvnitř davu z obecného pohledu, ale také jsem se snažila zobrazit dav z pohledu jedince, který je davem postupně pohlcen. Proto jsem práci rozdělila do dvou částí.

Část první je soubor 30 grafických listů vytvořených technikou litografie. Jsou to komentáře k situacím, které se odehrávají v davu a reakcí lidí. Touto reakcí je ignorace, všeho co se kolem odehrává. V davu se ztrácí naše identita a staneme se pouze jedním z mnoha dalších anonymních jedinců. Proto zde tváře nejsou důležité, jako jeden z našich identifikačních znaků, jsou v mé práci nahrazeny pouze jakými si jejich fragmenty. Kdy jsou všichni stejní.

Druhá část je zaměřena na proces proměny jedince v součást masy a na masu a její prolnutí s městem. Tato proměna je vyprávěna na 10

kartónech o rozměrech 82 x 112 cm formou sekvencí. Kde můžeme sledovat, jak muž opouští bezpečí domova a poté je pohlcen davem. Způsob, kterým je zobrazeno pohlcení, je založen na mém osobním prožitku, na tom, jak tuto akci vnoření se do davu vnímám já. Na dalších kartónech můžeme sledovat, jak se dav stává součástí města a promítá se tak do jeho podoby. Protože dav nemá hranice, do jaké míry může růst.

Tato část je hlavně inspirována knihou E. Canettiho *Masa a Moc*. Úryvky z této knihy tvoří úvodní list k celému souboru kreseb, který je zhotoven technikou sítotisku. Celý soubor je pak kresba tuší ředěnou vodou.

Celý soubor, zahrnující první a druhou část, je ilustrací poznatků o davu, popsaných v mnoha sociologických pracích o vzniku davů a chování lidí v nich. Důvodem, pro moji volbu tohoto tématu byla má vlastní fascinace davem a vším, co s ním souvisí. Chtěla jsem touto prací přiblížit divákovi proces, jakým vzniká masa a do jaké míry ovlivňuje vše, co s ní přijde do styku. Od jedince po město.

Člověk utváří prostředí, ale stejně tak, prostředí utváří i jeho.

12.2 Resumé EN

My artwork is focused on the theme of the city and its influence on a human's behaviour. It depicts human's behaviour and describes changes, which happens to human when he becomes part of a crowd.

The Work is inspired by psychological and sociological books and researches. Mainly by books written by Gustav Le Bon, Elias Canetti, William McDougall and Sigmund Freud. Their works have a similar idea that people who are in the crowd start to be same and there are no differences between gender, education, intelligence, age, social group etc. Human is just a small part of a huge organic mass.

My work is also based on this idea. I've wanted to show a herd behaviour and indifference inside the crowd from a general point of view. But also I've wanted to depict a crowd from the perspective of the individual, who is slowly devoured by the crowd. That's the reason why I divided the work into two parts.

The first part is a set of 30 graphics sheets made by technique of lithography. These sheets are comments of situations which happen inside the crowd and people's reactions. The most common reaction is an ignorance of everything what happens around.

In the mass of people we lose our identity and become only the one of many. Faces aren't important; we can't identify anybody in a constantly changing mass of people. Therefore faces are replaced by just some fragments of them. Everybody is same as others.

The second part is focused on a process of transforming the individual into a part of a crowd and the crowd transforming into the city. This process is told by form of sequences on 10 pasteboards measuring 82 x 112 cm. We can see how a man leaves safety of known place and then is devoured by the crowd. The way how is shown an absorption of human into the mass of people is based on my personal experiences and feelings. It shows how I perceive this process. On other pasteboards is depicted how the crowd became part of city and how it is reflected in a town. Because the crowd has no borders and can grow unlimited.

This part of work is inspired mainly by the Canetti's book *Crowds and power*. Passages from the book were used like an opening part of a whole set of drawings and is created by serigraphy. The rest of the set is drawn by ink diluted with water.

The whole set, included the first and second part, is an illustration of knowledge about a formation of the crowd and a behaviour of the people inside, which was described in many sociological and psychological works.

The reason for my choice of this topic was my own fascination by cities, crowds and everything what is connected with. I wanted this work to give the viewer an idea of a process by which a crowd is created. And how much it influences everything what it touches, from the individual to a city.

Human creates the surroundings but the surroundings also create him.

13. SEZNAM PŘÍLOH

- Příloha 1 /** Ukázky z knihy Josefa Váchala: Ďáblova zahrádka
aneb přírodopis strašidel
- Příloha 2 /** Honoré Daumiér – litografie
- Příloha 3 /** Paul Gavarni - litografie
- Příloha 4 /** Félicien Rops - litografie
- Příloha 5/** Z mého skicáku – inspirace pro litografie
- Příloha 6/** Skici k přemýšlení nad městem a davem
- Příloha 7/** Přeměna tváří – hledání charakteru
- Příloha 8/** Litografie - fotodokumentace
- Příloha 9/** Ukázka ze souboru litografií „Masa města“
- Příloha 10/** Ukázky ze souboru litografií „Masa města“
- Příloha 11/** Ukázka ze souboru litografií „Masa města“
- Příloha 12/** Ukázky ze souboru litografií „Masa města“
- Příloha 13/** Ukázka ze souboru kreseb „Masa města“
- Příloha 14/** Ukázka ze souboru kreseb „Masa města“
- Příloha 15/** Ukázka ze souboru kreseb „Masa města“
- Příloha 16/** Ukázka ze souboru kreseb „Masa města“
- Příloha 17/** Ukázka ze souboru kreseb „Masa města“

Příloha 1

Ukázky z knihy Josefa Váchala: Ďáblova zahrádka aneb přírodopis strašidel



Zdroj:

http://www.burda-auction.com/cz/sberatelstvi/odborne-clanky/show/49/josef-vachal_-dablova-zahradka-aneb-prirodopis-strasidel/

Příloha 2

Honoré Daumier - litografie

2.A



2.B

2.C



Zdroj:

2.A <http://www.drawingsandprints.com/CurrentExhibition/detail.cfm?ExhibitionID=13&Exhibition=1>

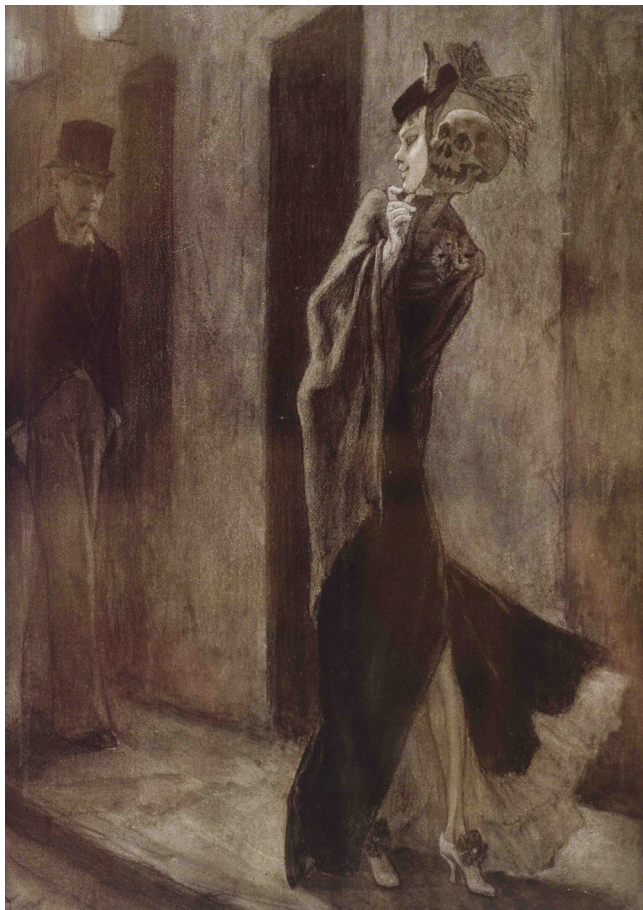
2.B http://4.bp.blogspot.com/_QDGW9JcpcyCE/TDFqeneSeqI/AAAAAAAABIY/Q_T4sZtDRKo/s1600/1864_trains_200.jpg

2.C http://www.artble.com/imgs/9/9/9/240367/council_of_war.jpg

Příloha 4

Félicien Rops - litografie

4.A



4.B



4.C



Zdroj:

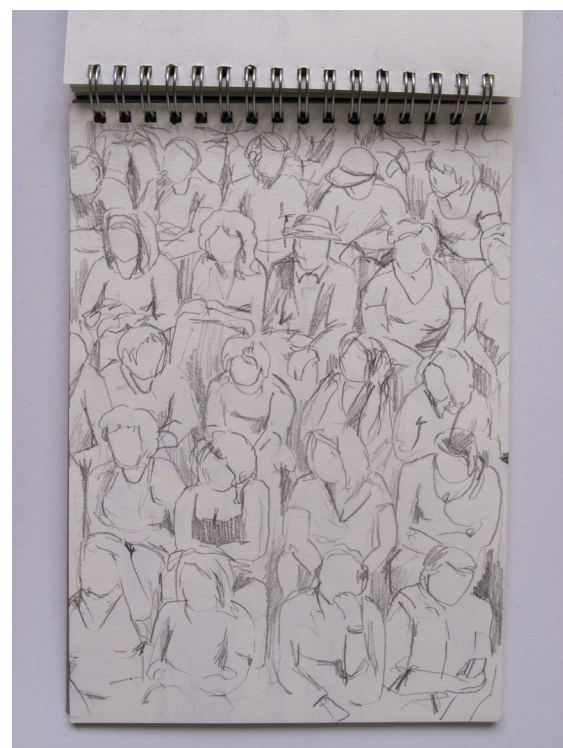
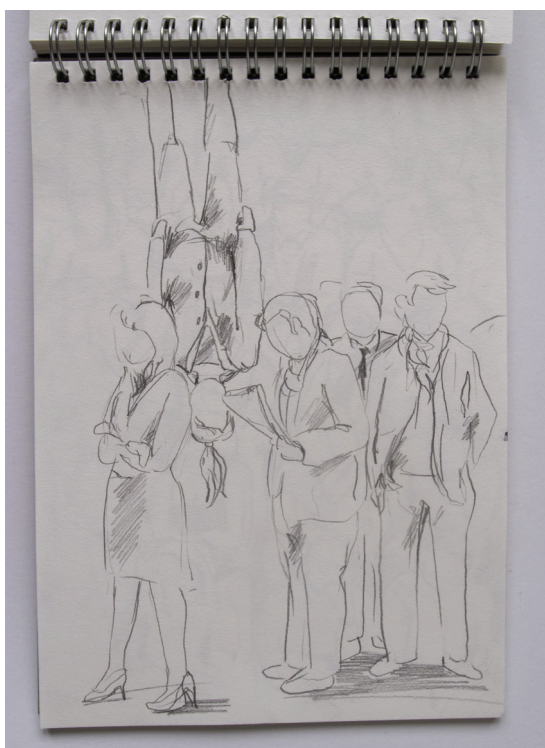
4.A <http://fabelachtigewezens.files.wordpress.com/2010/12/parodie-humaine-1878-1881-felicien-rops-1833-1898.jpg>

4.B <http://digital.library.mcgill.ca/stern/search/B9.html>

4.C http://commons.wikimedia.org/wiki/File:F%C3%A9licien_Rops_-_Th%C3%A9odora.jpg

Příloha 5

Z mého skicáku - inspirace pro litografie



Zdroj:

Vlastní fotografie

Příloha 6

Skici k přemýšlení nad městem a davem

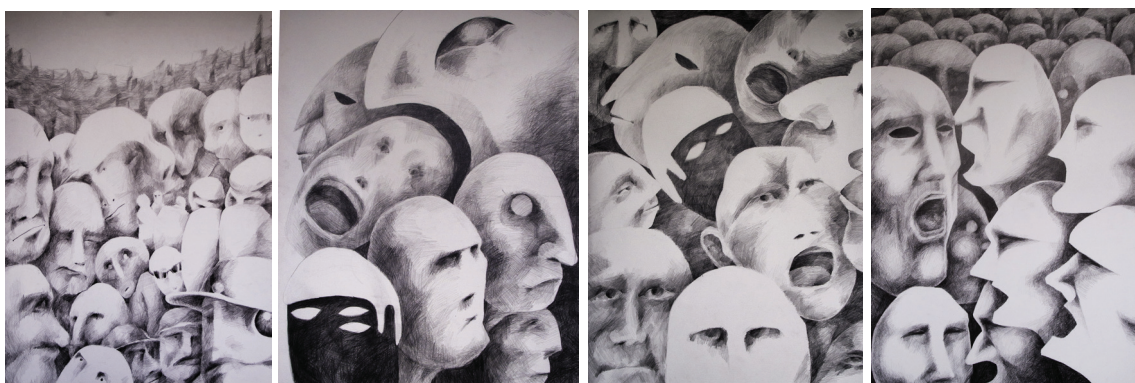


Zdroj:

Vlastní scan

Příloha 7

Přeměna tváří - hledání charakteru



Zdroj:

vlastní fotografie

Příloha 8

Litografie - fotodokumentace tvorby



Zdroj:

vlastní fotografie

Příloha 9

Ukázka ze souboru litografií „Masa města“



Zdroj:

vlastní fotografie

Příloha 10

Ukázky ze souboru litografií „Masa města“



Zdroj:

vlastní fotografie

Příloha 11

Ukázka ze souboru litografií „Masa města“

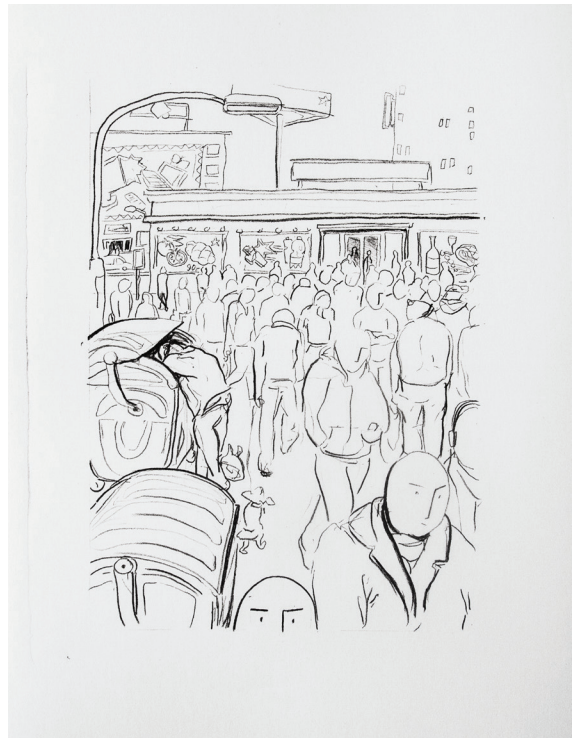
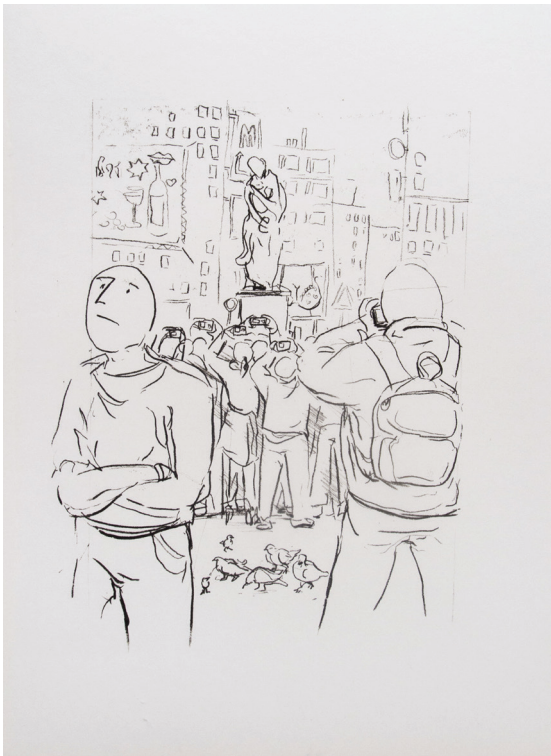


Zdroj:

vlastní fotografie

Příloha 12

Ukázky ze souboru litografií „Masa města“



Zdroj:

vlastní fotografie

Příloha 13

Ukázka ze souboru kreseb „Masa města“



Zdroj:

vlastní fotografie

Příloha 14

Ukázka ze souboru kreseb „Masa města“



Zdroj:

vlastní fotografie

Příloha 15

Ukázka ze souboru kreseb „Masa města“



Zdroj:

vlastní fotografie

Příloha 16

Ukázka ze souboru kreseb „Masa města“

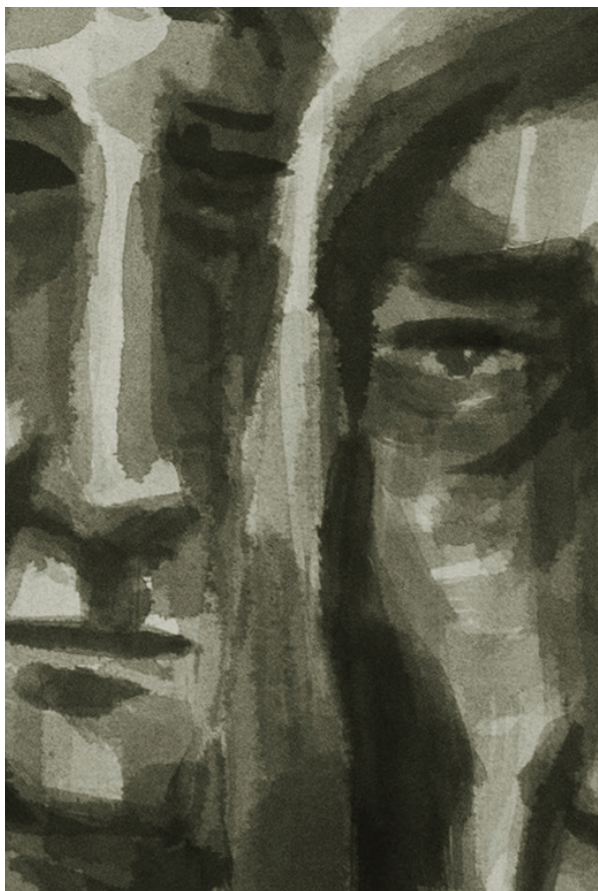


Zdroj:

vlastní fotografie

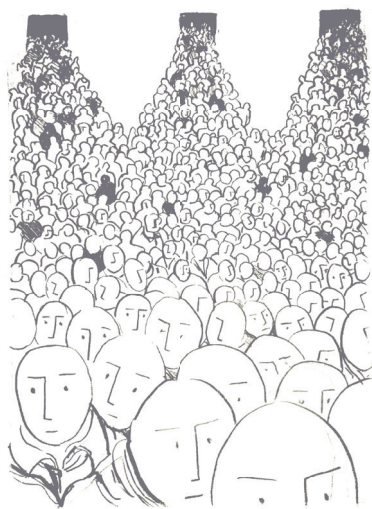
Příloha 17

Ukázka ze souboru kreseb „Masa města“



Zdroj:

vlastní fotografie



Bakalářská práce
Masa Města
Petra Vořechovská
UUD ZČU 2013