

**Západočeská univerzita v Plzni**

**Fakulta filozofická**

**Bakalářská práce**

**2013**

**Luděk Brožík**

**Západočeská univerzita v Plzni**

**Fakulta filozofická**

**Bakalářská práce**

**Působení a počiny firmy Müller & Kapsa  
v Plzni a okolí na přelomu 20. století**

**Luděk Brožík**

Plzeň 2013

**Západočeská univerzita v Plzni**

**Fakulta filozofická**

Katedra filozofie

**Studijní program Humanitní studia**

**Studijní obor Humanistika**

**Bakalářská práce**

**Působení a počiny firmy Müller & Kapsa  
v Plzni a okolí na přelomu 20. století**

**Luděk Brožík**

*Vedoucí práce:*

Doc. PhDr. Nikolaj Demjančuk, CSc.

Katedra filozofie

Fakulta filozofická Západočeské univerzity v Plzni

Plzeň 2013

Prohlašuji, že jsem práci zpracoval(a) samostatně a použil(a) jen uvedených pramenů a literatury.

*Plzeň, duben 2013*

.....



Touto cestou bych chtěl poděkovat za pomoc pracovníkům Archivu města Plzně, Národního památkového ústavu v Plzni, Státního oblastního archivu v Plzni, Národního technického muzea v Praze, Studijní a vědecké knihovny Plzeňského kraje a zaměstnankyním knihovny města Rokycan, které mi při tvorbě této práce, vždy vyšly vstříc. Nesmím opomenout kurátorku Müllerovo vily Marii Szadkowskou, která svými znalostmi přispěla k upřesnění důležitých faktů. Mé poděkování dále patří doc. PhDr. Nikolaji Demjančukovi CSc., bez jeho cenných rad bych se neobešel. Na závěr velice děkuji své manželce za podporu a trpělivost.

## Obsah

<b>1 ÚVOD .....</b>	<b>6</b>
<b>2 OBECNÁ SITUACE NA PŘELOMU 20. STOLETÍ .....</b>	<b>10</b>
2.1 Rozvoj české společnosti v souvislosti s činností firmy .	17
<b>3 ŽIVOTNÍ OSUDY A DÍLO PŘEDNÍCH OSOBNOSTÍ FIRMY .....</b>	<b>24</b>
3.1 Zakladatelé firmy .....	24
3.2 Pokračovatelé firmy .....	28
<b>4 FIRMA MÜLLER &amp; KAPSA .....</b>	<b>32</b>
<b>5 ČESKÝ PLZEŇSKÝ PIVOVAR (SVĚTOVAR) .....</b>	<b>41</b>
5.1 Založení a rozvoj SVĚTOVARU .....	41
5.2 SVĚTOVAR tradice a současnost .....	49
<b>6 ZÁVĚR .....</b>	<b>51</b>
<b>7 SEZNAM POUŽITÉ LITERATURY A PRAMENŮ .....</b>	<b>52</b>
7.1 Zdroje příloh .....	55
<b>8 RESUMÉ .....</b>	<b>59</b>
<b>9 PŘÍLOHY .....</b>	<b>61</b>

## 1 ÚVOD

Cílem práce je popsat a vysvětlit význam přední plzeňské firmy Müller & Kapsa, která působila nejen v Plzni a přilehlém okolí, ale i v celých Čechách, kde obsadila důležité místo v právě rozvíjejícím se podnikání. Na základě studia archivních materiálů a odborné literatury, práce mapuje počiny významné firmy. Zakladatelé společnosti Vojtěch Kapsa, Antonín Müller a jejich synové Lumír a František se podíleli na industriálním a technickém vývoji Plzně. Vrcholným výkonem a ukázkou preciznosti této firmy byla práce na stavbě Českého plzeňského pivovaru Světovar. Stavba je nezastupitelným dokladem a vynikajícím příkladem industriální architektury z počátku 20. století. Pivovar Světovar dodnes představuje jeden z nejhodnotnějších a výtvarně nejpůsobivějších průmyslových areálů, jenž byl postaven touto českou firmou. Stavba pivovaru byla na svoji dobu velmi technicky náročná, pro firmu Müller & Kapsa to však znamenalo obrovskou výzvu, kterou dokázali brilantně realizovat. Při vzniku Českého plzeňského pivovaru Světovar byl kladen důraz nejen na provozní a konstrukční hledisko, ale i na hledisko estetické.

V kapitole „Obecná situace na přelomu 20. století“ je prezentována zejména komplikovaná politická situace. V první řadě je zde kladen důraz na řešení německo-českých otázek nejen v politice, ale i ve státní správě. Podkapitola „Rozvoj české společnosti v souvislosti s činností firmy“ zprostředkovává vstup do západočeského regionu, kde je právě česko-německá otázka velkým problémem. Dále je zde vidět počínající zrod a budování české identity. Vznikají nové české firmy, které posilují nejen ekonomiku, ale především právě utvářející se stát.

Kapitola „Životní osudy a dílo předních osobností firmy“ je rozdělena na dvě části. První se zabývá původem zakladatelů firmy, pana Vojtěcha Kapsy a Antonína Müllera. Oba velkou snahou a houževnatostí

dosáhli svých cílů, když roku 1890 společně založili firmu Úředně autorizovaní stavební inženýři Müller & Kapsa podnikatelství staveb v Plzni. V druhé části jsou nastíněny životní osudy pokračovatelů firmy, Lumíra Kapsy a Františka Müllera, kteří se v plzeňském regionu velmi aktivně podíleli na utváření české společnosti svou vlasteneckou a podnikatelskou činností.

V kapitole „Firma Müller & Kapsa“ (oficiální název Úředně autorizovaní stavební inženýři Müller & Kapsa podnikatelství staveb v Plzni), se čtenář dozví, jak tato firma dokázala odolávat silné konkurenci a co představovalo její stavitelské know-how. Svojí precizností a spolehlivostí se stala jednou z nejlepších firem v Čechách.

Jedna kapitola se zabývá Českým plzeňským pivovarem, akciovou společností v Plzni, známá jako pivovar SVĚTOVAR, který je též dílem věhlasné firmy Müller & Kapsa. V první podkapitole je objasněna situace, před založením pivovaru, jeho samotným vybudováním a rozvojem. Tento objekt se v roce 1913 pyšnil titulem největší železobetonová stavba v Rakousku-Uhersku. Druhá podkapitola přibližuje osud celého komplexu staveb, který se snad po sto letech dočká zpět svého velkého ohlasu.

Práce vychází z pramenů, obecné a monografické literatury. Při tvorbě této práce bylo čerpáno především z pramenů Archivu města Plzně,<sup>1</sup> které poskytly cenné informace o díle a působení firmy Müller & Kapsa. Fond nabízí články z tisku, kopie dopisů, sešity s projektovou dokumentací, technické výkresy staveb s fotodokumentací a nekrology. Státní oblastní archiv v Plzni umožnil prostudovat matriční knihu města Kralovic a Plzně. V těchto knihách jsou přesná data a místa narození Vojtěcha Kapsy a Františka Müllera. Obchodní a společenský rejstřík,<sup>2</sup>

---

<sup>1</sup> Archiv města Plzně, Fond LP 709. *Životopisy a dílo. ing. Vojtěch Kapsa a Dr. ing. Lumír Kapsa.*

<sup>2</sup> Státní oblastní Archiv v Plzni, SP II 220., *Složka firmy Müller a Kapsa.*

kde je upřesněno sídlo, přesný název firmy, vznik sesterské společnosti v Praze a její zapsání do obchodního rejstříku. Nacházela se zde však i zpráva o výměru ministerstva průmyslu z roku 1948 o zavedení národní správy nad firmou a jmenování prozatímního národního správce.

Z fondů Národního památkového ústavu v Plzni, bylo vytěženo nespočet velmi cenných informací o firmě a její činnosti, především ze spisu „Vlastní domy majitelů bývalé stavební firmy Müller & Kapsa na náměstí Míru 1076 a 1077“<sup>3</sup> Ve spisu se vyskytují skutečnosti, které napomohly k sestavení celého dokumentu o firmě Müller & Kapsa. Spis Český plzeňský pivovar Světovar<sup>4</sup> popisuje důležité pivovarské budovy, sladovnu, varnu, strojovnu s kotelnou a komínem, sklepy s vodojemem, výstav a administrativní budovu. Firma Müller & Kapsa zde ve velkém uplatnila železobetonové konstrukce.

Knihovna Národního technického muzea v Praze poskytla dva ideální prameny, které obsahují ucelený soupis prací, které firma Müller & Kapsa nabízela a prováděla. Jedná se o reklamní písemnost,<sup>5</sup> ve které firma nabízela realizaci staveb z armovaného i dusaného betonu, stavby pozemní, stavby silnic a železnic, stavby vodní, pneumatické fundování a stavby mostů. Dále propagační katalog,<sup>6</sup> kde jsou popsány stavby průmyslové, obytné, stavby vodní, stavby mostní, speciality z železového betonu všeho druhu a pneumatické zakládání. Oba dokumenty jsou doprovázeny bohatou fotodokumentací staveb.

Ve Studijní a vědecké knihovně Plzeňského kraje byly nalezeny další podstatné materiály týkající se této firmy. Zejména další reklamní katalog<sup>7</sup> firmy Müller & Kapsa. Pro přesnější informace o počinech firmy

---

<sup>3</sup> Národní památkový ústav v Plzni, r.č. 104 703, 10 4704. *Domy bývalé firmy Müller a Kapsa.*

<sup>4</sup> Národní památkový ústav v Plzni, r.č. 102 901. *Český plzeňský pivovar Světovar.*

<sup>5</sup> Národní Technické muzeum, E47. *Müller a Kapsa, podnikatelství staveb Plzeň-Praha.*

<sup>6</sup> Národní Technické muzeum, C526. *Železový beton ve službách průmyslu.*

<sup>7</sup> Studijní a vědecká knihovna Plzeňského kraje, N 3488. *Müller a Kapsa katalogy.*

bylo přínosné vyhledat řadu dalších údajů v řadě periodik, která vycházela v letech sledovaného období. Například Český deník, Technický obzor, Almanach královského města Plzně.

## 2 OBECNÁ SITUACE NA PŘELOMU 20. STOLETÍ

Doba na přelomu 20. století se nesla ve znamení česko-německých sporů, které nebyly jen mezi veřejností, ale i na politické scéně. České politické špičky byly vystavovány velkému tlaku, jak z řad poslanců a společnosti, tak ze strany říšského sněmu, ba i samotného císaře. Přední čeští poslanci dosahovali jen velmi malých úspěchů na půdě říšského parlamentu. Vznikaly nové politické strany orientované na sociálně nižší vrstvy, které tvořily většinu tehdejší populace. Po ukončení první světové války vznikl samostatný Československý stát, který představoval osvobození od Rakouska-Uherska.

Nevšední situace na české politické scéně nastává v 80. letech, kdy tábory staročeské a mladočeské strany přechodně našly kompromis. Česká delegace složená z poslanců staročeské strany předkládá své návrhy na říšské radě výměnou za loajalitu vládě. „Čeští poslanci mohli za podporu vládě očekávat pouze ústupky ve školské politice, prosazení některých úředníků do centrálních institucí, k čemuž došlo jmenováním dr. Aloise Pražáka do úřadu ministra, a případně další kompromisy při posílení práv češtiny v úředním styku.“<sup>8</sup>

I přes sliby samotného císaře i vlády, trvalo nerovnoprávné postavení českého národa v oblasti politické, ekonomické a sociální. Delegace si byla velmi dobře vědoma, že podmínky, za kterých vstupuje na půdu říšské rady, nejsou pro ni příznivé. Postavení staročeské strany ještě závažněji zkomplikoval vládní pokus dosáhnout česko-německé dohody tzv. punktací, které podporovaly německý požadavek rozdělení českých zemí na oblasti smíšené česko-německé a německé.<sup>9</sup>

---

<sup>8</sup> Vošahlíková, P., *Formování české občanské společnosti*, s. 43.

<sup>9</sup> Tamt., s. 42-45.

Mladočeské vítězství na přelomu osmdesátých a devadesátých let 19. století bylo pro staročechy zdrcující. U široké veřejnosti se snažili odůvodnit soustavné a cílevědomé úsilí, které přineslo velký pokrok ve věcech národa i občanské svobody.<sup>10</sup> Skutečnost, že deklamace české politiky na říšské radě i zemském sněmu není snadnou záležitostí, brzy poznala i mladočeská strana, která v devadesátých letech převzala hlavní odpovědnost za obhajobu národních a občanských zájmů. Se svými nekompromisními požadavky si získala sympatie široké veřejnosti. Jako nejlepším partnerem se ukázala sociální demokracie, která byla velkým oponentem všech občanských stran.<sup>11</sup>

„Sociální demokracie, která neměla dlouhou dobu možnost zasáhnout do práce parlamentu, hledala vlastní způsoby prosazení svých požadavků. Dokázala však využít také tisk a osobní agitaci při masových shromážděních. K velké změně došlo v práci strany po té, co byla zavedena v roce 1897 tzv. pátá všeobecná volební kurie, v rámci které se mohli voleb do říšské rady zúčastnit i nemajetní voliči.“<sup>12</sup> „Sociální demokracie navazovala mimo jiné i na vlnu základních odborových, svépomocných a výrobních dělnických spolků.“<sup>13</sup> Tradiční formou způsobu prosazení svých požadavků byly sociální boje a stávky.

V devadesátých letech nestáli proti sobě jen mladočeši, staročeši a proti nim sociální demokracie. Se stále větší emancipací získával větší okruh obyvatel vliv na správní i mocenské orgány. Vedle výše uvedených stran a Strany konzervativního velkostatku, které řídily českou politiku dosud, vznikla další zájmová uskupení v čele se zemědělci, kteří patřili k nejvýznamnějším složkám českého obyvatelstva. Nespokojenost zemědělců s mladočeskou reprezentací vedla k osamostatnění agrární

---

<sup>10</sup> Urban, O., *Česká společnost 1848-1918*, s. 389.

<sup>11</sup> Vošahlíková, P., *Formování české občanské společnosti*, s. 45-46.

<sup>12</sup> Tamt., s. 47.

<sup>13</sup> Bělina, P., *České země v evropských dějinách*, díl třetí 1756-1918, s. 332.



strany. Další politická strana, která se postupně oddělila od mladočechů, byla strana národních dělníků (národně socialistická). „Národní socialisté si kladli za cíl organizovat veškeré české dělnictvo v jeden celek. Tento záměr se jim však nepodařilo realizovat.“<sup>14</sup> Oporou se jim stal střední stav ve městech a část dělníků. Mnohé z jejich požadavků směřovaly k zásadní demokratizaci rakouského správního systému, byly radikálně formulovány a nacionálně podbarveny. Připomínaly návrhy mladočechů z éry jejich menšinového opozičního působení. Katolická církev v Rakousku-Uhersku se také musela vyrovnávat s novou situací, která nastávala s rodící se občanskou společností. Křesťansko-sociální požadavky byly základem pro tři katolické strany, Katolická strana národní (na Moravě), Katolické sdružení (v Čechách) a Křesťanskosociální strana pro Čechy a Moravu, která vznikla dříve než obě výše jmenované, ale její vliv pomalu upadal z důvodu vzniku dalších katolických stran.

Mladočeská strana ve svém programu upozorňovala na politický katolicismus, ve kterém viděla velkého konkurenta. Sympatie katolické strany nalézali u staročechů.<sup>15</sup> K této politicky pestré scéně patřily na přelomu devatenáctého a dvacátého století ještě další strany, které se vzájemně přeskupovaly a měnily názvy. Tato pestrost byla dána situací, kdy už nebylo zapotřebí obhajovat občanská a národní práva, ale hledat různé cesty a srovnávat různá řešení aktuálních problémů.

Důležité místo v české společnosti získala poměrně malá, ale vlivná Česká strana lidová.<sup>16</sup> Strana se ustanovila v roce 1890, měla ve svém čele T.G. Masaryka a nazývala se realistická. Její protagonisté přispěli k formování české občanské společnosti nejen řešením tradičních okruhů problémů, jako byly ústavní práva občana, české národní zájmy, sociální

---

<sup>14</sup> Vošahlíková, P., *Formování české občanské společnosti*, s. 53.

<sup>15</sup> Tamt., s. 52-54.

<sup>16</sup> Tamt., s. 55.

otázka, ale také v oblastech zdánlivě vedlejších, které však s těmito základními problémy souvisely.

Na počátku dvacátého století se česká společnost rozvíjela ve všech směrech a oblastech, ale byla tady i určitá rizika, která vyplývala z nerovnoměrného vývoje i ze situace celé monarchie. Rakousko-Uhersko ztrácelo čím dál víc své mocenské postavení a podléhalo svému spojenci Německu. Tento fakt byl pro českou společnost velikou hrozbou, kterou připomínali jak čeští političtí představitelé, tak i německá strana. Stále výraznější byly národnostní rozpory, které byly otázkou při stále nových pokusech najít řešení soužití. Zásahu na neklidné situaci měla i rakouská vláda, která mnohými opatřeními pobuřovala Čechy i Němce, ale k trvalému uspokojení alespoň jedné strany nedospěla. Dvůr, který si snažil zachovat své privilegované postavení, využíval národnostních rozporů, stavěl národní politiky do neřešitelných situací.

Rozpory a konflikty ve vládě měly za příčinu časté střídání politických stran. Za těmito povrchními příčinami se však skrývaly závažné rozpory mezi vládou a potřebami občanů, kteří si byli vědomi svých práv, ale neměli dostatečné prostředky k jejich naplnění. Čeští poslanci v parlamentu dosáhli cestou pobuřování při řešení česko-německých konfliktů svého. Zasedání bylo odročeno, parlament se rozpustil a byly vypsány nové volby. Mladočeská politická reprezentace se dostala do obdobné situace jako staročeši o deset let dříve, tím že prokázala úspěchy v oblasti jazykového práva.<sup>17</sup>

Bylo podepsáno i prohlášení o rozvoji české ekonomiky, které vyvolalo velký odpor českých zemědělců. To bylo možno srovnávat se staročeskými „drobečky“ osmdesátých let. Parlament ztrácel přízeň občanů, jelikož nedokázal řešit problémy, které je tížily. Tlak široké

---

<sup>17</sup> Tamt., 55-57.

veřejnosti na vládu, císaře a parlament se stupňoval. Vyvrcholením této situace byl listopad 1905, kdy demonstrace donutily vládu slíbit vládní reformu. V listopadu tohoto roku byla vyhlášena v Rakousku generální stávka, která přinesla další úspěch v podobě zrušení kuriového systému. Vleklé spory při projednávání volebního práva skončily v prosinci roku 1906, kdy mohli volit všichni muži od 24 let. To bylo i přes některé nedostatky velkým pokrokem.<sup>18</sup>

„Otázka práv ženy a to nejen v oblasti volební, ale i rodinném a v dalších sférách, se v českých zemích objevovala v průběhu celé epochy zrodu a formování občanské společnosti.“<sup>19</sup> Do povědomí veřejnosti vstoupila zejména zásluhou známých českých spisovatelek Boženu Němcovou počínaje, přes Karolínu Světlou až po Elišku Krásnohorskou. Nebyly to samozřejmě jen ženy samy, které se snažily o změnu svého postavení. K tomuto problému se vyjádřil Tomáš Garrigue Masaryk, který ve svém vystoupení upozornil na problém občanské společnosti a rovnoprávné postavení všech jejích členů, které je mnohem složitější, než jak se jevílo při jeho zrodu. Intenzita prosazování základních občanských práv uvnitř rakouské společnosti stále stoupala. Ubývalo sfér, kde zůstávala právně zachována privilegia stavů, ale v některých oblastech státní zprávy zůstával šlechtický titul součástí kvalifikace.

Šlechta byla pro následníka trůnu Ferdinanda d'Este pevným pilířem monarchie, o který se po převzetí trůnu může pevně opřít. Vnitropolitické konflikty vyústily v rozpuštění říšské rady a zemských sněmů. „V roce 1913 byl český sněm nahrazen pro dlouhotrvající absenci německých poslanců dokonce komisí jmenovanou vládou. Anenské patenty (přijaté 26. června na svátek sv. Anny), které práci komise

---

<sup>18</sup> Tamt., s. 57-62.

<sup>19</sup> Tamt., s. 63.

umožnily, byly faktickým návratem k absolutismu.<sup>20</sup> Tak vlastně ještě dříve než válka vypukla, ukazovala nová, teprve se rodící vládní garnitura, jak vážně bere závazky svých předchůdců. V březnu 1914 byla rozpuštěna i říšská rada, na které protestovali čeští poslanci proti zavedení anenských patentů a rozpuštění českého zemského sněmu. Jednalo se o poslední zasedání parlamentu před vypuknutím první světové války.

První světová válka s sebou přinesla velké omezení občanských práv a svobod. Válečný konflikt byl pro celou českou společnost velkou zkouškou. Během prvních let války se vláda pokoušela vyřešit velké problémy česko-německého soužití, čeština byla znovu odstraněna z úřadů. Český odpor k těmto krokům se projevoval především v zahraničí, kam odešel Tomáš Garrigue Masaryk a Eduard Beneš. Po smrti Františka Josefa I. se posadil na trůn nový císař Karel, který nijak nepřispěl k důvěře českého národa.<sup>21</sup> Nezbyvalo, než tiše vyčkávat na konec války. „Tříkrálová deklarace, jeden z nejvýznamnějších dokumentů české politiky v období I. světové války, byla přijata 6.1. 1918 tzv. generálním sněmem, který tvořili čeští poslanci říšské rady a zemských sněmů Království Českého.“<sup>22</sup> Akceptování tohoto dokumentu bylo prvním krokem k samostatnosti českého národa.

V listopadu rakouský císař Karel I. podepsal pod silným nátlakem prohlášení, že se vzdává všech zásahů do státních záležitostí (nikoli abdikaci). Toho stejného dne císař opustil Schönbrunnský zámek ve Vídni a tím Rakousko-Uhersko definitivně zaniklo. Když válka skončila porážkou ústředních mocností, nastala příležitost, aby se český národ stal nezávislý. Vznikla tak otázka, jak bude vláda v novém státě vypadat, co dobrého přinese společnosti z hlediska národního a také občanského.

---

<sup>20</sup> Tamt., s. 66.

<sup>21</sup> Tamt., s. 63-66.

<sup>22</sup> Vykoupil, L., *Slovník českých dějin*, s. 320.

„Na tuto otázku odpověděl T.G. Masaryk i jeho spolupracovníci M.R. Štefánik a E. Beneš v Prohlášení nezávislosti Československého národa ze dne 18. 10. 1918.“<sup>23</sup> Některé ze zásad této deklarace byly později v roce 1920 převzaty do Československé ústavy, charakterizující českou občanskou společnost se všemi neodlučitelnými vlastnostmi, které jí v této době příslušely.<sup>24</sup>

V období na přelomu 20. století byly řešeny politické, ale i sociální problémy. Situace na české politické scéně byla v této době velmi nestabilní. Došlo k výměně vůdčí politické strany a začalo vládnutí strany mladočeské. Té konkurovala nejen strana sociálně demokratická, ale i další nově vzniklé politické strany, které se zaměřovaly na sociálně nižší vrstvy. Vznik samostatného Československa byl obrovským úspěchem nejen pro T.G. Masaryka a jeho spolupracovníky, ale hlavně pro celý národ, který už ztrácel naději na vyřešení dlouholetých problémů.

---

<sup>23</sup> Vošahlíková, P., *Formování české občanské společnosti*, s. 68.

<sup>24</sup> Tamt., s. 66-69.

## 2.1 Rozvoj české společnosti v souvislosti s činností firmy

Sociálně ekonomické a kulturní poměry na přelomu 20. století v Plzni a celém západočeském regionu, vytvářely vhodné podmínky pro právě vznikající instituce a firmy. Vzhledem k rychlému průmyslovému rozvoji Plzně, bylo třeba vyřešit katastrofální bytovou situaci, která zde nastala v důsledku soustředění velkého počtu dělníků. Činžovní výstavba na konci 19. století zdaleka neposkytovala předpokládaný počet bytů. Tuto tragickou bytovou situaci vyřešil až Karel Škoda, který nechal firmou Müller & Kapsa vystavět dělnickou kolonii Karlov. V tomto období vznikají nové spolky, sdružení a organizace. Ty spojují český národ a vedou ho k dlouho očekávanému osamostatnění.

Od počátku osmdesátých let nastává rychlý rozvoj Plzně, vznikají obchodní a podnikatelské organizace, finanční ústavy a dokončuje se dopravní síť.<sup>25</sup> Růst Škodových závodů a také tradičního pivovarnického průmyslu měl velký vliv na celkový vývoj města, neboť tyto subjekty byly hospodářskou krizí nejméně dotčeny. Vedle těchto velkých subjektů, stojí bezpochyby za zmínku firma Müller & Kapsa, podnikatelství staveb v Plzni, továrna na hřebíky a drát R. Hirsche, továrna na stroje a vagóny, akciová společnost na zpracování kamene J. Cingroše a První západočeská akciová společnost pro průmysl tiskařský. Rozšiřují se a budují nové podniky jako byl Plzeňský společenský pivovar Prior.

Rozvoj podnikání v 90. letech vytvořilo základní podmínky proměny malého města v moderní průmyslové město. Tomuto podnikatelskému rozmachu odpovídal rychlý rozvoj peněžních ústavů, Městské spořitelny a Občanské záložny. Později byla v Plzni zřízena Živnostenská banka a Hospodářská úvěrní banka. Vznikající spolky se velkou mírou podílely na rozvoji města, např. Spolek techniků z Plzně a okolí. Neustále větší

---

<sup>25</sup> Macháček, F., *Plzeň a Plzeňsko v minulosti*, s. 103.

stěhování lidí, především z nejbližších okresů, nestačila Plzeň pojmout, přestože její stavební vývoj byl poměrně rychlý.<sup>26</sup> Nastal problém s nedostatkem bytů pro dělníky, kteří se zde chtěli usadit. „Začalo překotné zvětšování blízkých obcí, které sousedily s velkými podniky a do nichž to měli dělníci blízko (např. Skvrňany – Škodovka, Doubravka – pivovar a železniční dílny, Doudlevice – Škodovka, cihelna, městské podniky aj.). Plzeňské vesnice, tvořící vlastní městskou aglomeraci, se stávaly stále významnějším demografickým činitelem.“<sup>27</sup>

Společně s městem rostl i celý plzeňský okres. Silné přistěhovalectví z ostatních českých okresů významně měnilo podíl obyvatel německé národnosti v Plzni. Bytový problém dál pronásledoval Plzeň. Činžovní výstavba zdaleka neposkytovala zdravotně nezávadné ubytování širokým vrstvám plzeňské pracovní síly. Hromadné onemocnění nakažlivými nemocemi, vysoká úmrtnost kojenců a dětí, to vše bylo zapříčiněno katastrofickými hygienickými podmínkami v přeplněných bytech dělníků.<sup>28</sup>

V Plzni se objevují rozpory mezi chudými dělníky a bohatými měšťany. Plzeňští měšťané vyžadovali aktivnější politiky a proto zde brzy převládala mladočeská strana, která musela najít řešení česko-německých vztahů. Dlouholetý boj o obsazení radnice českým měšťanstvem se podařil v roce 1897. Druhým úspěchem bylo získání většiny míst v plzeňském zastupitelstvu a dosazení do pozice ředitele mladočeského politika Františka Schwarze.

V devadesátých letech vznikají nové spolky, které navazují na tradice dřívějších organizací. Dělnická beseda v Plzni měla svoji knihovnu a čítárnu, pořádaly se zde různé besedy, přednášky hlavně českých

---

<sup>26</sup> Čepelák, V., *Dějiny Plzně II*, s. 145-146.

<sup>27</sup> Bělohlávek, M., *Plzeňská předměstí*, s. 128.

<sup>28</sup> Čepelák, V., *Dějiny Plzně II*, s. 147-149.

sociálních demokratů. Růst sociální demokracie s podporou dělníků se projevoval ve volbách do říšské rady, kdy strana získala téměř tři čtvrtiny voličů. Na přelomu století dochází k zastavení českého kulturního úsilí a školství. Vše, co česká společnost v Plzni do této doby získala, bylo výsledkem dlouholetého zápasu se silnou německou menšinou, která byla podporována vlivnými politiky. K rozvoji českého školství dochází v devadesátých letech, kdy jsou do obecní správy města dosazeni čeští měšťané.

Spolek přátel vědy a literatury v Plzni sdružoval většinu zdejší české inteligence, profesorů a učitelů. Spolek vyvíjel činnost převážně přednáškovou, publikační a kulturní, ze které vzešly slavnostní akce jako umístění pamětních desek některých významných plzeňských rodáků, Josefa Škody a Václava Brožíka. Tímto mnohostranným úsilím se literární spolek, jak se mu zkráceně říkalo, zasloužil o budování českého vlastenectví v Plzni. Dalších úspěchů se dostává i v divadelnictví, kdy se podařilo zakotvit stálou českou scénu v městském divadle.<sup>29</sup>

Od roku 1900 Plzeň pokračovala v mohutném rozvoji. Škodovy závody se spojily s rakousko-uherskými strojírnami a později s pražskými. Vznikl tak velký závod Spojené strojírný akciová společnost, který poznamenával vývoj města a přilehlého okolí. K stávajícím plzeňským pivovarům přibyl roku 1910 Český plzeňský pivovar, akciová společnost (Světovar). Stavbu provedla firma Müller & Kapsa, podnikatelství staveb v Plzni. Ve velkém rozsahu zde byly uplatněny železobetonové konstrukce.<sup>30</sup> Skupinou plzeňských podnikatelů byla v roce 1910 založena Plzeňská banka, která se stává velkou finanční základnou pro měšťany i podnikatele. Katastrofickou bytovou situaci alespoň zmírnily dělnické domky Škodových závodů na Karlově, vystavěné v letech 1909-1913 po

---

<sup>29</sup> Tamt., s. 150-159.

<sup>30</sup> Hlušíčková, H., a kol., *Technické památky v Čechách ...*, s. 110.



vzoru velkých průmyslových závodů ve světě. Důvodem vzniku kolonie u továrny bylo větší připoutání dělníků k závodu, a tím zajištění jejich stálé pracovní síly.<sup>31</sup>

Národnostní problémy přetrvávaly nejen ve městě, ale i v celém regionu. Šlo hlavně o české školy, vzdělávací spolky, české nápisy a český jazyk na úřadech. Nelze pominout ani nespokojenost dělníků s politickou situací v Plzni. Když sebevědomí, dělníci podporováni sociální, demokracií chtějí uzákonění všeobecného volebního práva, vyvrcholí vše 28. listopadu 1905 vyhlášením generální stávky. Demonstrace se konala na Mikulášském náměstí v Plzni a účastnily se jí stovky plzeňských i mimoplzeňských dělníků. Volby do říšské rady, které se konaly podle nové volební soustavy, přinesly velký úspěch sociální demokracie, která zaznamenala vítězství. Toto vítězství bylo však pro dělníky pouze teoretické, zato pro ukotvení sociální demokracie na politické scéně Plzně klíčové.

S příchodem nového století nastává rychlejší stavební rozvoj Plzně.<sup>32</sup> Ve výstavbě i přestavbě města, zejména průmyslové a bytové, převládá účelovost a nejednotnost urbanistické koncepce. Často je pomíjen zřetel estetický a novodobý vývoj byl i bezohledný ke starším hodnotám. To se projevilo zničením mnoha mimořádně cenných měšťanských domů i mnoha dalších historických objektů. V roce 1891 byly například, v souvislosti se zprovozněním nového vodovodu, odstraněny kašny ze všech čtyř koutů náměstí. S počátkem 20. století se začaly rozšiřovat objekty jako pivovary, papírna, Škodovy závody, dráhy a stavební družstva.<sup>33</sup>

---

<sup>31</sup> Krčmář, L., *Plzeň na přelomu věků*, s. 120.

<sup>32</sup> Domanický, P., a Jedličková, J., *Plzeň v době secese*, s. 11.

<sup>33</sup> Hlušíčková, H., a kol., *Technické památky v Čechách ...*, s. 68.

Zesílením stavby činžovních domů, která těžila z chronické bytové tísně, je dovršena přestavba historického jádra Plzně v období od počátku století do první světové války. Téměř každý rok mizela některá z památek. V roce 1900 ustoupil už zbytek dominikánského kláštera rozlehlému justičnímu paláci, o dva roky později byl zbořen někdejší špitál s kaplí sv. Václava ve Veleslavínově ulici. V roce 1911 utrpěla Plzeň vážnou umělecko-historickou ztrátu, zbořením domu Guldenerovského, jehož nádherný portál dnes tvoří vchod Státní vědecké knihovny.

Řadu plzeňských veřejných reprezentativních staveb časově zahrnuje secesní budova Měšťanské besedy z roku 1901 podle návrhu architekta Aloise Čenského. Většina ostatních reprezentativních i nových školních budov setrvává slohově v oblasti pseudohistorismu, především novorenesance. Novorenesanční podobu nese vstupní část železniční zastávky na Jižním předměstí, vystavěná podle návrhů Rudolfa Buriánka. Umělecky reprezentativně nejvýznamnější z tohoto plzeňského období je budova divadla J.K. Tyla. Divadlo vzniklo v letech 1899-1902 a představuje zdařilou syntézu novorenesance a secese, autorem je Antonín Balšánek, který je i autorem budov v Praze (Městské muzeum, Obecní dům).<sup>34</sup> Pseudohistorickou slohovost tehdejších veřejných budov v Plzni rozšířily církevní stavby.

V letech 1911 až 1912 byl postaven kostel Jana Nepomuckého, který se stal díky dvěma věžím výškovou dominantou Jižního předměstí. Autorem tohoto novorománského projektu byl architekt Štěpán Wolf. Stavbu realizovala firma Müller & Kapsa, která se podílela na plzeňské výstavbě. Na Jiráskově náměstí byl v letech 1912 až 1913 zbudován kostel Panny Marie Růžencové podle architekta Antonína Müllera, který se nechal inspirovat barokním tvarem a secesní malebností. V Plzni

---

<sup>34</sup> Čepelák, V., *Dějiny Plzně II*, s.194-196.

působili další architekti poznamenaní historismem s příměsí secese, F.X. Ledvina a Josef Farkač, který projektoval u firmy Müller & Kapsa. V rámci firmy zrealizoval kromě činžovních domů i stavbu ústředního hřbitova s kaplí sv. Václava. Od druhého desetiletí 20. století se začínají v Plzni uplatňovat projevy modernější architektury, jenž jsou ovlivněny příkladem Kotěrových staveb v nedalekém Holoubkově. Zatímco snahy předválečného racionalismu, reprezentované plzeňskými interiéry proslulého Adolfa Loose, byty W. Hirsche a O. Becka, zde zůstaly téměř bez ohlasu.<sup>35</sup>

Válečná léta 1914-1918 zapříčinila další masivní koncentraci dělníků v Plzni a přilehlém okolí. Plzeňské Škodovy závody, které byly největší zbrojovkou monarchie, ale i ostatní průmyslové závody, byly pod přísným vojenským dohledem. Jakékoliv porušení pracovní kázně řešil válečný soud. Pracovní nároky na dělníky byly obrovské, ale mzda za odvedenou práci neodpovídala stále rostoucím cenám potravin. Rodiny často měnily šperky a oděvy, které měly z předválečných let za mouku nebo brambory. Mezi dělníky a vedením podniků byly čím dál větší rozpory. Dělníci si sami určovali předáky a mistry, kteří byli v čele vznikajících důvěrnických spolků. Důvěrníci zastupovali dělníky a snažili se vyjednat lepší pracovní podmínky, což se jim často nedařilo. Nespokojenost dělníků s tímto stavem je nutila stávkovat a vyvrcholila demonstrací v červnu roku 1917. Demontrace byla vojskem a četnictvem potlačena. Mnoho dělníků bylo zatčeno, ale stávkující si vynutili jejich propuštění. Ke stávce se připojili dělníci stavebního podniku Müller & Kapsa a železničních dílen.<sup>36</sup>

Až vyhlášením samostatného Československého státu byl konečně důvod ke slavení. „Městem procházely průvody s hudbou, jejich účastníci

---

<sup>35</sup> Čepelák, V., *Dějiny Plzně II*, s. 198.

<sup>36</sup> Tamt., s. 232.

nesli rakve a na nich vojenské čepice, rakousko-uherské státní vlajky, nebo obrazy císaře. Četné byly šibenice s obrazem císaře Viléma, na rakvích byly nápisy Rakousko, Deutschland, Válka nebo Spi sladce, drahý lotře Viléme! a podobně. Manifestanti konali symbolické smuteční obřady – pochovávalo se Rakousko, pohřbívala se Válka.<sup>37</sup>

Přelom 20. století v Plzni představoval především změnu z malého města na velké průmyslové město. Česko-německá otázka byla jedním z nedůležitějších témat v celém regionu. Sociální problematika na počátku nového milénia byla čím dál větším problémem. Válečná léta tuto situaci ještě zhoršila. Velkou úlevou pak byl konec první světové války a s ním spojené vyhlášení Československého státu.

---

<sup>37</sup> Tamt., s. 240.

### 3 ŽIVOTNÍ OSUDY A DÍLO PŘEDNÍCH OSOBNOSTÍ FIRMY

#### 3.1 Zakladatelé firmy

První generace majitelů firmy měla podobný osud. Oba se narodili v polovině 19. století na severu Plzeňska do rodin prostých lidí. Velká touha po vzdělání jim změnila život. Po ukončení středoškolských studií nastoupili Vojtěch Kapsa a Antonín Müller na Českou vysokou školu technickou v Praze, kterou absolvovali s výborným prospěchem. Poté se jejich společné cesty na krátkou dobu rozešly. U společností, kde po studiích pracovali, nasbírali praktické zkušenosti pro svoji pozdější činnost. V roce 1890 se jejich cesty nadobro spojily, tím že založili firmu Úředně autorizovaní stavební inženýři Müller & Kapsa, podnikatelství staveb v Plzni.

Vojtěch Kapsa se narodil 14. října 1855 v Mariánské Týnici čp.1 u Kralovic v Čechách. Otec Jan Kapsa byl lesní hajný společně s matkou Marií Kapsovou rozenou Kosovou, ho nechali pokřtít 15. října téhož roku.<sup>38</sup> Obecnou školu navštěvoval v Oboře. V letech 1869-1875 studoval na českém vyšším reálném gymnáziu v Plzni, kde s velmi dobrým prospěchem odmaturoval.

Po ukončení středoškolských studií nastoupil na Českou vysokou školu technickou v Praze, kterou absolvoval rovněž s velmi dobrým prospěchem. Roku 1881 složil státní zkoušku s vyznamenáním. V letech 1881-1883 působil na pražské průmyslové škole jako asistent pro stavitelské a konstruktivní rýsování. V roce 1886 Vojtěch Kapsa vstoupil do služeb Akciové strojírny, dříve Ruston a spol. v Praze Libni, která se zabývala výrobou ocelových konstrukcí. Zde působil po dobu sedmi let a podílel na různých projektech. V roce 1886 složil stavitelskou zkoušku

---

<sup>38</sup> Státní oblastní Archiv v Plzni, SM 2460 Kralovice 14., *Matriční kniha*, s. 172.

a následujícího roku zkoušku úředně autorizovaného inženýra. Na základě své výborné kvalifikace obdržel roku 1889 od obce královského hlavního města Prahy cestovní stipendium pro inženýry a vydal se na studijní cesty. Procestoval celé Německo, Francii, Belgii a severní Švýcarsko, kde studoval hlavně stavby mostů, vodovody, městské kanalizace a jatka.<sup>39</sup>

Po ukončení studijní cesty se usadil v Plzni, kde společně se svým švagrem Antonínem Müllerem roku 1890 založil firmu Úředně autorizovaní stavební inženýři Müller a Kapsa, podnikatelství staveb v Plzni. Téhož roku založil firmě Emila Škody mostárnu, kde působil jako konzultant v oboru staveb mostů a železných konstrukcí. Tuto funkci vykonával několik let, než se mostárna rozrostla a zařídila si novou kancelář. Vedle toho ing. Vojtěch Kapsa pracoval jako technický konzultant firmy Bolzano a Todesco ve Slaném. Dne 17. dubna 1907 byl inženýr Kapsa představen císaři a králi Františku Josefovi I. a to u příležitosti položení základního kamene mostu Svatopluka Čecha v Praze, jehož stavbu prováděl. V říjnu tohoto roku byl vyznamenán rytířským křížem řádu Františka Josefa. Nejen jako technik, ale i jako občan byl inženýr Kapsa činný ve veřejném životě. „Patřil mezi spoluzakladatele mladočeské strany v Plzni.“<sup>40</sup> V letech 1893-1909 byl členem obecního zastupitelstva v Plzni a od roku 1904 členem městské rady, kde měl na starosti správu městské technické kanceláře, která dohlížela na veškeré veřejné i soukromé stavby. Psal články do časopisu „Beton und Eisen“

Roku 1909 odstoupil z funkce v městské radě, aby se mohl naplno věnovat vedení vlastní firmy. Byl členem technické a elektrárenské komise, členem Spolku inženýrů a architektů v Plzni a roku 1910 zvolen

---

<sup>39</sup> Archiv města Plzně, Fond LP 709, č.mv.13.

<sup>40</sup> Domanický, P., a Jindra, P., *Loos Plzeň souvislosti*, s. 162.

předsedou Spolku inženýrů a architektů pro Plzeň a okolí. Roku 1913 mu byl císařem udělen titul stavebního rady. Byl velkým vlastencem a členem Sokolské jednoty v Plzni. Měl čtyři děti Lumíra, Jarmilu, Marii a Miloslavu s manželkou Barborou Kapsovou rozenou Müllerovou. Vojtěch Kapsa zemřel na mrtvici 4. listopadu 1915 v Plzni. Byl mu vystrojen velkolepý pohřeb, po kterém byl uložen do rodinné hrobky na ústředním hřbitově v Plzni.<sup>41</sup>

Antonín Müller se narodil 31. ledna 1852 v Nebřezinkách u Plas.<sup>42</sup> Jeho otec byl rolník a dlouhou dobu zastával funkci starosty obce. Po absolvování obecné školy v Plasích pomáhal čtyři roky svému otci v hospodářství. Až roku 1868 začal v Plzni navštěvovat čtvrtou třídu hlavní školy a pak nižší reálku. Studium pak opět přerušil a vrátil se k hospodářství. Velká touha po studii ho zavedla zpět do Plzně, kde absolvoval vyšší reálné gymnázium a roku 1875 odmaturoval s vyznamenáním. Po středoškolských studiích nastoupil Antonín Müller roku 1875 na Českou vysokou školu technickou v Praze, obor pozemní stavební inženýrství a roku 1880 složil obě státní zkoušky s velmi dobrým prospěchem.

Po technických studiích byl zaměstnán v kanceláři stavebního rady Viléma Plenknera.<sup>43</sup> Poté nastoupil v Praze k plzeňské firmě Kuželovský a Kotek.<sup>44</sup> V roce 1890 společně se svým švagrem Vojtěchem Kapsou založil firmu, Úředně autorizovaní stavební inženýři Müller & Kapsa, podnikatelství staveb v Plzni.<sup>45</sup> Byl veřejně činný, členem městské rady v Plzni a všech místních národních spolků.<sup>46</sup> Měl čtyři děti Františka, Marii,

---

<sup>41</sup> Archiv města Plzně, Fond LP 709, č. mv. 12-16.

<sup>42</sup> Horáček, L., *Ottův slovník naučný / Dodatky, čtvrtý díl ...*, s. 380.

<sup>43</sup> Archiv města Plzně, *Almanach královského města Plzně*, 1913.

<sup>44</sup> Domanický, P., a Jindra, P., *Loos Plzeň souvislosti*, s. 162.

<sup>45</sup> Archiv města Plzně, Fond LP 709, č. mv. 13.

<sup>46</sup> Domanický, P., a Jindra, P., *Loos Plzeň souvislosti*, s. 162.

Miloslavu a Antonii se ženou Marií Müllerovou rozenou Fomannovou. Zemřel 13. července 1927 v Plzni.<sup>47</sup>

Zkušenosti v technickém a stavebním oboru dokázali Vojtěch Kapsa a Antonín Müller dokonale využít při projektování a realizaci stavb. Jejich angažování ve veřejném životě přinášelo firmě kontakty a zakázky, které byly velmi důležité především v období války. Připravili tak svým pokračovatelům dokonalé podmínky pro následující období chodu firmy.

---

<sup>47</sup> Horáček, L., *Ottův slovník naučný / Dodatky, čtvrtý díl ...*, s. 380.



### 3.2 Pokračovatelé firmy

Druhá generace majitelů firmy měla značně ulehčenou situaci tím, že jejich otcové jim připravili dobře prosperující společnost. Oba se narodili v rodinách velmi vážených a bohatých občanů Plzně. Lumír Kapsa a František Müller se po vzoru svých otců rozhodli vystudovat techniku. Předčili však své otce již na vysokoškolských studiích, když dosáhli titulu inženýr doktor techniky. Lumír Kapsa navíc po studijních cestách, kde nasbíral spoustu zkušeností, vynalezl železobetonovou pilotu.

Lumír Kapsa se narodil 4. dubna 1887 v Praze na Karlíně<sup>48</sup> ve Výtkově ulici čp. 295. Po ukončení studia na první české reálce v Plzni roku 1906, nastoupil na Českou vysokou školu technickou v Praze, kterou zakončil státní závěrečnou zkouškou s vyznamenáním. V srpnu roku 1911 byl vyslán firmou Müller & Kapsa na studijní cestu do Švýcarska za účelem studie mostních a pozemních konstrukcí z armovaného betonu. V listopadu téhož roku byl poslán do Paříže k firmě Peuch a Chabal, aby se zabýval studiem filtrací vod a studiem betonových konstrukcí. Paříž opustil 30. února 1912 a pokračoval ve studijních cestách do Anglie, Belgie, Holandska a Německa.

Studijní cesty ukončil v květnu 1912, aby připravil statické řešení a provedl výpočet kleneb a kopule pro kostel sv. Jana Nepomuckého v Plzni.<sup>49</sup> Ještě před promocí roku 1913 byl ing. Lumír Kapsa zplnomocněn k právním úkonům firmy Müller & Kapsa.<sup>50</sup> Na základě nasbíraných zkušeností, vypracoval doktorskou práci na téma „Statické řešení kopulí“ a zažádal o udělení doktorátu technických věd, kterého se mu podařilo dosáhnout. Dne 21. března 1914 byl promován doktorem

---

<sup>48</sup> Horáček, L., *Ottův slovník naučný / Dodatky, třetí díl ...*, s. 381.

<sup>49</sup> Archiv města Plzně, Fond LP 709, č.mv.14.

<sup>50</sup> Státní oblastní Archiv v Plzni, SP II 220. *Složka firmy Müller a Kapsa*, s. 10.

technických věd, 26. března složil zkoušku mistra tesařského, 27. března zkoušku stavitelskou a 28. dubna zkoušku autorizační.

Po ukončení všech studií pracoval ve firmě Müller & Kapsa, kde byl zaměstnán jako samostatný stavbyvedoucí. Po smrti svého otce Vojtěcha Kapsy přebрал funkci spolumajitele firmy. Ve firmě se i nadále věnoval statickým výpočtům, organizací staveb a stavenišť, nad kterými udržoval stálý technický dozor.<sup>51</sup> V roce 1915 mu byl udělen Rakousko-Uherský patent č.68569 a č.68489 za pilotu z vyztuženého betonu. Byl zakládajícím členem Spolku inženýrů a architektů a inženýrské komory v českých zemích. Byl velmi literárně činný, psal články do časopisu „Beton und Eisen“. Maloval nejen technické stavby, ale i přírodu, kterou velmi miloval.

Lumír Kapsa s manželkou Helenou Kapsovou rozenou Kotkovou a synem Lumírem bydleli ve druhém patře domu po otci na Benešově náměstí 3 v Plzni. Rodina se rozhodla v roce 1925 přestěhovat do vily v ulici Na Zátorce 18 v Praze Bubenči. Interiér a veškeré vybavení nábytkem zadal Lumír Kapsa Adolfu Loosovi a Karlu Lhotovi, kteří se podíleli i na úpravách společenských místností vily.<sup>52</sup> Manželka Lumíra Kapsy zemřela v roce 1929,<sup>53</sup> Lumír Kapsa se poté znovu oženil s Marií Kholovou a měl s ní dceru Marianne. Ing. Dr. tech. Lumír Kapsa zemřel po dlouze trvající nemoci 1. ledna 1946 ve Špindlerově Mlýně.<sup>54</sup>

František Müller se narodil 3. prosince 1890 ve Štěpánových sadech čp. 27 v Plzni. Otec ing. Antonín Müller a matka Marie Aloisie

---

<sup>51</sup> Archiv města Plzně, Fond LP 709, č.mv.14.

<sup>52</sup> Szadkowska, M., a kol., *Adolf Loos – dílo v českých zemích*, s. 296.

<sup>53</sup> Domanický, P., a Jindra, P., *Loos Plzeň souvislostí*, s. 162.

<sup>54</sup> Archiv města Plzně, Fond LP 709, č.mv.14.

Müllerová rozená Fomannová, ho nechali pokřtít 21. prosince téhož roku a za kmotra mu byl vybrán strýc Vojtěch Kapsa.<sup>55</sup>

V roce 1921 byl František Müller přibrán jako další společník firmy Müller & Kapsa.<sup>56</sup> Od téhož roku byl František Müller společně se svými třemi sestrami vlastníkem domu na Benešově náměstí 2. Roku 1923 se František Müller oženil s Miladou Krátkou a o tři roky později se jim narodila dcera Eva. Rodina Františka Müllera bydlela až do roku 1926 na Klatovské třídě 26 v Plzni.<sup>57</sup> Rodiny Müllerových a Kapsových patřily k nejvýznamnějším plzeňským rodinám. Po Františkovo svatbě se prestiž této rodiny ještě zdvojnásobila, protože Milada Krátká, byla z další významné plzeňské rodiny, továrníka Jindřicha Karla Rudolfa.<sup>58</sup> Po smrti svého otce Antonína Müllera v roce 1927 přebírá po něm František práva ve firmě.<sup>59</sup> Téhož roku se rozhodl s manželkou Miladou a dcerou Evou přestěhovat z Plzně do Prahy. Zde se nastěhovali do bytu v Dělnické ulici 25.

Roku 1928 koupil František Müller pozemek v Praze Střešovicích.<sup>60</sup> Zpracováním projektu vily pověřil známého architekta Karla Lhotu a Adolfa Loose, který zde uplatnil tzv. Raumplan. Plány domu byly dokončeny koncem listopadu 1928. Samotná stavba byla zahájena už v prosinci téhož roku. Stavebním dozorem byl pověřen Bořivoj Kriegerbeck, který pracoval ve firmě Müller & Kapsa. Vila byla zkolaudována po dlouhých třenicích 5. dubna 1930.<sup>61</sup> Müllerova vila byla vyprojektována ve funkcionalistickém stylu, aby vzbuzovala pozornost a údiv. František Müller zde pořádal různé večírky jak pro rodinu a známé

---

<sup>55</sup> Státní oblastní Archiv v Plzni, SM 3420 Plzeň 69, s.168.

<sup>56</sup> Státní oblastní Archiv v Plzni, SP II 220. *Složka firmy Müller a Kapsa*, s. 27.

<sup>57</sup> Szadkowska, M., a kol., *Adolf Loos – dílo v českých zemích*, s. 226.

<sup>58</sup> Domanický, P., a Jindra, P., *Loos Plzeň souvislosti*, s. 162.

<sup>59</sup> Horáček, L., *Ottův slovník naučný / Dodatky,čtvrtý díl ...*, s. 380

<sup>60</sup> Szadkowska, M., a kol., *Adolf Loos – dílo v českých zemích*, s. 226.

<sup>61</sup> Domanický, P., a Jindra, P., *Loos Plzeň souvislosti*, s. 165.

tak pro dobrou klientelu. František Müller zemřel 20. prosince 1951 nešťastnou náhodou, když se v kotelně své pražské vily nadýchal zplodin.<sup>62</sup>

Nástupci firmy pokračovali v odkazech svých otců, za kterých společnost velmi dobře prosperovala, ale teprve až za vedení Lumíra Kapsy a Františka Müllera dosáhla firma věhlasu. Pokračovatelé firmy museli čelit daleko větší konkurenci, než jejich otcové, přesto se s ní dokázali vypořádat. Používali nejmodernější techniku a vybavení, zkoumali nové technologie a materiály. Firma za jejich vedení přesunula svoje zájmy z Plzně do Prahy a později i do Bratislavy.

---

<sup>62</sup> Tamt., s. 170.

## 4 FIRMA MÜLLER & KAPSA

Vojtěch Kapsa a Antonín Müller museli nejprve nasbírat dostatek zkušeností, aby je později zúročili ve vlastní firmě. Firma od svého počátku podporovala stavební vývoj Plzně a celého přilehlého okolí. Firma Müller & Kapsa, podnikatelství v Plzni se nejprve věnovala projektování a výstavbě činžovních domů, úředních budov a až později nabízela stavby průmyslových budov. Majitelé firmy se snažili vždy a všude ukázat, že jejich firma může konkurovat i zahraničním firmám. Spolehlivostí a precizností získala firma uznání jak veřejnosti, tak největších odborníků. Po získání bohatých zkušeností doma i v zahraničí se rozhodl ing. Antonín Müller a ing. Vojtěch Kapsa založit roku 1890 projekční kancelář, spojenou s podnikatelstvím staveb v Plzni,<sup>63</sup> pod názvem Úředně autorizovaní stavební inženýři Müller & Kapsa podnikatelství staveb v Plzni.<sup>64</sup>

Firma plnila velmi důležitou roli ve stavebním vývoji města Plzně již od svého založení.<sup>65</sup> Zpočátku se věnovala projektům a stavbám činžovních domů, škol a úředních budov, až později prováděla stavby mostů, silnic, železnic, průmyslových budov a speciální stavební práce, do kterých byla zahrnuta úprava vodních řečišť, vodovodů a kanalizací. V těchto oborech firma neměla v Čechách, ani v celém Rakousku konkurenci. Důkazem byla v roce 1899<sup>66</sup> projekce a výstavba dvou činžovních domů 1076 a 1077 na Benešově náměstí v Plzni, dnes náměstí Míru. Tyto domy byly vyprojektovány tak, aby byly dobře obyvatelné a zároveň reprezentovaly firmu ve společnosti.<sup>67</sup> Dům s číslem popisným dva náležel rodině Antonína Müllera a vedlejší dům s číslem

---

<sup>63</sup> *Čtyřicet let inženýrské práce firmy Müller a Kapsa*, s. 7.

<sup>64</sup> Státní oblastní Archiv v Plzni, SP II 220. *Složka firmy Müller a Kapsa*, s. 20.

<sup>65</sup> Szadkowska, M., a kol. *Adolf Loos – dílo v českých zemích*, s. 226.

<sup>66</sup> *Čtyřicet let inženýrské práce firmy Müller a Kapsa*, s. 4.

<sup>67</sup> Národní památkový ústav v Plzni, r.č. 104 703, 10 4704. *Domy bývalé firmy Müller a Kapsa*.

popisným tři rodině Vojtěcha Kapsy. V přízemí tohoto domu měla firma svůj ateliér a zároveň zde bylo sídlo firmy.<sup>68</sup>

Firma Müller & Kapsa vystavěla v letech 1896-1912 několik vícepatrových domů v Plzni. Staré domy byly zbourány a místo nich firma postavila domy nové dvoupatrové a třípatrové, konkrétně domy s číslem popisným 26, 35, 62, 177, 180, 263, 284.<sup>69</sup> Firma však nestavěla jen řadovou zástavbu patrových domů. Plzeňští ale i mimoplzeňští podnikatelé si na objednávku nechávali projektovat reprezentativní domy, které firma postupně realizovala. V roce 1890 Kesslerův dům čp. 36, 1914 dům K. Wanky čp. 41, 1921 vilu ing. Bauckmana v Rokycanech.<sup>70</sup>

Většina plzeňských klientů patřila mezi dlouholeté partnery nebo předchozí zákazníky firmy. Při projektech a realizacích domů Oskara Semlera, Jana Brummela a interiérů bytů Viléma Hirsche, Josefa Vogla, Hugo Semlera a Otto Becka, spolupracovala firma velmi intenzivně s významným architektem Adolfem Loosem. Pro firmu Müller & Kapsa byla spolupráce s Adolfem Loosem velice prestižní záležitostí.<sup>71</sup> Adolf Loos využíval kreslířské ateliéry firmy a také služeb spojených se stavebním dozorem. Firma působila jako hlavní zprostředkovatel Loosových zakázek.<sup>72</sup> Adolf Loos spolupracoval na většině projektů s Bořivojem Kriegerbeckem, který byl dlouholetým zaměstnancem firmy Müller & Kapsa.<sup>73</sup> Kriegerbeck o spolupráci s Loosem vedl záznamy, které přinesly cenné informace z úprav bytů Oskara Semlera, Lea Brummela a Ottý Becka.<sup>74</sup>

---

<sup>68</sup> Státní oblastní Archiv v Plzni, SP II 220., *Složka firmy Müller a Kapsa*, s. 20-25.

<sup>69</sup> Macháček, F., *Dvě studie k dějinám Plzně a Plzeňska*, s. 68-134.

<sup>70</sup> *Čtyřicet let inženýrské práce firmy Müller a Kapsa*, Praha 1930, s. 4.

<sup>71</sup> Szadkowska, M., a kol., *Adolf Loos – dílo v českých zemích*, s. 228.

<sup>72</sup> Tamt., s. 39.

<sup>73</sup> Tamt., s. 204.

<sup>74</sup> Domanický, P., a Jindra, P., *Loos Plzeň souvislostí*, s. 199.

Firma byla pověřena městem Plzeň k výstavbě některých budov, jednalo se o Průmyslovou školu, několik měšťanských a obecných škol na Mikulášském náměstí, na Chodském náměstí a v Otakarových sadech. Firmě byla dále svěřena stavba justičního paláce, učitelského ústavu a ústředních jatek. Na radnici byl roku 1909 firmou vystavěn nový strop. V okolí Plzně byly firmou zbudovány školy v Lobzích, Bolevci, Třemošné, Kralovicích, Manětíně a Záluží. Pro Redemproristy vyprojektovala a postavila firma kostel svatého Jana Nepomuckého.<sup>75</sup> Antonín Müller a Vojtěch Kapsa se snažili vždy a všude ukázat, že technická věda a podnikavost českých inženýrů se nezalekne žádných překážek. Dovede provést i taková díla, která mohou konkurovat podobným v zahraničí.<sup>76</sup>

Mosty, které firma vystavěla více než před sto lety, jsou dodnes zachovány. Most ve Štěnovicích, Radobyčicích přes Úhlavu, Liticích přes Radbůzu, v Doubravce přes Úslavu, Božkově přes Úhlavu, Smedčicích přes Klabavu, Touškově přes Mži a Kamenén Újezdě na Rokycansku přes Padrťský potok. V Plzni pak roku 1905 most u Kalikovského mlýna přes Mži.<sup>77</sup> V době stavby tohoto mostu se jednalo o největší železobetonový trémový most v Rakosku-Uhersku.<sup>78</sup> Dále Masarykův most mezi společenským pivovarem Prior a jatkami přes Berounku a most Císaře Františka Josefa I. přes Radbůzu na Jungmanově třídě<sup>79</sup> (Wilsonův most na Americké třídě). V roce 1906 provedla firma Müller & Kapsa stavbu erárního betonového mostu přes Úslavu na Letné u Plzně.<sup>80</sup>

Firma se musela přizpůsobovat rychlému vývoji stavebních a technických věd. Na tento pokrok okamžitě reagovali inženýři Müller a Kapsa zavedením moderních pracovních metod do praxe. V letech

---

<sup>75</sup> Archiv města Plzně, Fond LP 709, č. mv. 22.

<sup>76</sup> *Čtyřicet let inženýrské práce firmy Müller a Kapsa*, s. 8-9.

<sup>77</sup> Douša, J., a kol., *Dějiny Plzně v datech ...*, s. 168

<sup>78</sup> Dušan, J., *Encyklopedie mostů v Čechách, na Moravě a ve Slezsku*, s. 260.

<sup>79</sup> Tamt., s. 262-263.

<sup>80</sup> Archiv města Plzně, Fond LP 709, č.mv.13.

1910-1911 provedla firma jako první v Čechách pneumatické zakládání mostních pilířů pomocí železobetonových kesonů pro Českou západní dráhu na mostu přes Berounku v Mokropsech.<sup>81</sup> Firma měla v Kolíně dokonce i svoji laboratoř pro zkoumání různých stavebních hmot, kterou vybavila společnost Amsler Švýcarsky. Tato laboratoř byla jedinou svého druhu, kterou vedli ryze Češi. V laboratoři probíhalo studium moderních stavebních materiálů, zejména byla věnována pozornost vývoji železového betonu.<sup>82</sup>

V roce 1904 Antonín Müller a Vojtěch Kapsa založili sesterskou společnost<sup>83</sup> Úředně autorizovaní stavební inženýři Müller & Kapsa podnikatelství staveb v Praze, kterou nechali zapsat do obchodního rejstříku 18. dubna 1904 u krajského soudu v Plzni.<sup>84</sup> Sesterský podnik měl kancelář v Myslíkově ulici 258, Praha 11. Firma neustále modernizovala svůj strojový park, aby udržela krok s narůstající konkurencí.<sup>85</sup> Na svoji dobu byla velice dobře zařízena všemi moderními stroji. Měla několik druhů parních rypadel, beranidla, drapáky, parní a elektrická čerpadla, lokomobil, několik lokomotiv a celý vozový park pro polní dráhy. Dále firma vlastnila rozsáhlou pilu s velkou zásobou dřeva<sup>86</sup> a pro opravy svých stavebních strojů měla firma zřízené vlastní dílny.

Projekční činnost úředně autorizovaných stavebních inženýrů byla využita pro výstavbu okresních silnic pro Plzeňský, Blovický, Kralovický a Manětínský kraj. K stavebnímu repertoáru firmy Müller & Kapsa patřilo projektování a výstavba železniční sítě. Kupříkladu vlečná dráha k vojenskému Augmentačnímu skladišti v Plzni, vlečná dráha pro Český plzeňský akciový pivovar (SVĚTOVAR), vlečka Škodových závodů

---

<sup>81</sup> *Čtyřicet let inženýrské práce firmy Müller a Kapsa*, s. 7.

<sup>82</sup> Archiv města Plzně, Fond LP 709, č.mv.13-16

<sup>83</sup> Szadkowska, a kol., *Adolf Loos – dílo v českých zemích*, s. 226.

<sup>84</sup> Státní oblastní Archiv v Plzni, SP II 220. *Složka firmy Müller a Kapsa*.

<sup>85</sup> Archiv města Plzně, Fond LP 709, č.mv.13-16.

<sup>86</sup> Národní Technické muzeum, E47. *Müller a Kapsa, podnikatelství staveb Plzeň-Praha*.



v Doublevcích a staniční budovu vlečky Škodových závodů, dále pak úzkokolejná dráha pro dopravu uhlí z Jánova dolu u Radnic do Břas, vlečka k Bayerovu dolu u Dobřan a druhou kolej na trase Plzeň Chrást.<sup>87</sup> Pro dráhy postavila firma roku 1905 budovu železniční zastávky Plzeň Říšské předměstí dnes Jižní předměstí, kotlárnu státních drah a skladiště západní dráhy v Plzni. Roku 1896 firma provedla přístavbu nádraží v Nezvěsticích<sup>88</sup> a v roce 1929 byly firmou Müller & Kapsa zakládány konstrukce systému Hetzer nad vestibulem Rokycanského nádraží. Nad peronem před jižním průčelím budovy nádraží montovala firma střešní konstrukce.<sup>89</sup>

Pro velké i malé společnosti firma projektovala a prováděla výstavbu průmyslových budov. Největším zákazníkem však byly Škodovy závody, pro které již před založením společnosti v roce 1890 pracoval ing. Vojtěch Kapsa.<sup>90</sup> Ve Škodových závodech firma postavila v letech 1907-1929 více jak třicet budov. Zde je přehled některých staveb, administrativní budova, přijímací budova, remisa, montovna, ocelárna, lisovna, kalárna, kovárna, komíny, slévárna, nýtovací věž.

Firma Müller & Kapsa ve Škodových závodech dále ještě rozšířila halu zbrojovky, postavila továrnu na ozubená kola a péra se skladištěm, továrnu na náboje, olověné koule a zapalovače, továrnu na obrábění střel, zkušebnu, plynárnu, kantýnu, muniční skladiště, mechanické dílny, nástrojárnu a její skladiště, úřednické domky, cigaretku, skladiště traktorů, střelnici s betonovým tunelem v Bolevci, silnice a hradby závodu v Plzni. V přidruženém závodě v Doudlevcích cihelnu, strojírnu, kotlárnu, montovnu elektrických motorů, mostárnu a dvoupatrovou administrativní

---

<sup>87</sup> Archiv města Plzně, Fond LP 709, č.mv.13.

<sup>88</sup> *Čtyřicet let inženýrské práce firmy Müller a Kapsa*, s. 3.

<sup>89</sup> Hlušíčková, H., a kol., *Technické památky v Čechách ...*, s. 129.

<sup>90</sup> Archiv města Plzně, Fond LP 709, č.mv.13-16.

budovu.<sup>91</sup> Nemůžeme Opomenout stavbu kolonie 217 rodinných domů na Karlově, kterou nechal vystavět Karel Škoda v letech 1909-1913 po vzoru velkých průmyslových závodů světa.<sup>92</sup>

Autorizovaní inženýři byly oslovováni také menšími podniky z Plzně a celého plzeňského kraje. V Plzni postavili moderní tiskárnu pro První západočeskou tiskařskou společnost a tiskárnu Českého deníku,<sup>93</sup> většinu budov továrny na drát Richarda Hirsche, skladiště a chlorovnu pro společnosti Piette, slévárnu pro podnik Max Hopfengärtner a komín pro firmu Schwarz a Beck. Mimoplzeňským pak továrnu na kaolin firmy Wedel v Ledcích, Papírnu Weiss v Bukovci, komíny pro Spojené strojírný v Doudlevcích, továrnu Hopfengärtner v Rokycanech.<sup>94</sup> Pro Bayerův důl u Dobřan razila firma šachtu.<sup>95</sup>

Velké zásluhy patřily firmě Müller & Kapsa za precizní projekty a provedení kanalizačních stok, vodáren a vodovodů. V Plzni vybuodovala firma kanalizační stoku města, pražského předměstí, zděné stoky od Městského divadla k řece Mži a kanalizaci u Městského muzea.<sup>96</sup> Později kanalizaci pro obec Doubravku a Lobzy,<sup>97</sup> betonové stoky ve Starém Plzenci a kanál v Radčicích. Vodovody a vodárny zhotovené společností v prvním polovině dvacátého století byly jejich chloubou. V Plzni byla postavena filtrační stanice vodárny, která používala systém Puech-Chabal.<sup>98</sup> Pro Škodovy závody byl postaven tovární vodovod s čerpací stanicí na řece Mži a pro Rokycany, Nýřany, Starý Plzenec a Mirošov byl vybudován vodovod.

---

<sup>91</sup> *Čtyřicet let inženýrské práce firmy Müller a Kapsa*, s. 3-11.

<sup>92</sup> Krčmář, L., *Plzeň na přelomu věků*, s. 120.

<sup>93</sup> Archiv města Plzně, Fond LP 709, č.mv. 22.

<sup>94</sup> *Čtyřicet let inženýrské práce firmy Müller a Kapsa*, s. 3-11.

<sup>95</sup> Archiv města Plzně, Fond LP 709, č.mv.14.

<sup>96</sup> *Čtyřicet let inženýrské práce firmy Müller a Kapsa*, s. 3-5.

<sup>97</sup> Archiv města Plzně, Fond LP 709, č.mv. 22

<sup>98</sup> *Čtyřicet let inženýrské práce firmy Müller a Kapsa*. s. 6-9.

Úředně autorizovaní stavební inženýři Müller & Kapsa, podnikatelství staveb v Plzni se dále specializovali na regulaci řek a úpravu vodních řečišť. V celém Plzeňském kraji pracovala společnost na těchto zakázkách. Regulační práce, úprava Mže v Touškově, Úhlavy v Nýrsku, Radbuzy u Chotěšova a Flossgrabenu v Mariánských Lázních.

Dne 4. listopadu 1915 zemřel spoluzakladatel firmy inženýr Vojtěch Kapsa a na jeho místo nastupuje jeho syn Lumír, který byl již od roku 1913 zplnomocněn k právním úkonům ve společnosti.<sup>99</sup> V roce 1921 byl přibrán jako další společník firmy František Müller s vkladem 300.000 korun.<sup>100</sup> Po smrti svého otce inženýra Antonína Müllera v roce 1927 přebral František Müller práva ve firmě. František Müller a Lumír Kapsa se ujali firmy, když byla v rozkvětu, ale teprve až za jejich vedení firma dosáhla věhlasu. Ve dvacátých letech minulého století přibyla další sesterská pobočka, tentokrát ze sídlem v Bratislavě. Ústředí všech třech firem se přesunulo z Plzně do Prahy, jelikož poloha Prahy byla pro řízení celé společnosti výhodnější.<sup>101</sup>

Roku 1930 vydala firma svoji knihu „40 let inženýrské práce firma Müller & Kapsa“, kde je uveřejněno 343 realizovaných staveb, které sama projektovala.<sup>102</sup> Úředně autorizovaní stavební inženýři Müller & Kapsa, podnikatelství staveb v Plzni-Praze vydávali katalogy svých prací, ve kterých představovali všem příznivcům uskutečněné projekty.<sup>103</sup> Katalogy vycházely v českém jazyce<sup>104</sup> a samozřejmě i v němčině. Po roce 1938 měla firma Müller & Kapsa dokonce možnost rozšířit svůj stavební

---

<sup>99</sup> Státní oblastní Archiv v Plzni, SP II 220. *Složka firmy Müller a Kapsa*, s. 10.

<sup>100</sup> Tamt., s. 27.

<sup>101</sup> Domanický, P., a Jindra, P., *Loos Plzeň souvislostí*, s. 162.

<sup>102</sup> Archiv města Plzně, Fond LP 709, č.mv.14.

<sup>103</sup> Národní Technické muzeum, C526. *Železový beton ve službách průmyslu*.

<sup>104</sup> Studijní a vědecká knihovna Plzeňského kraje, N 3488. *Müller a Kapsa katalogy*.

potenciál do Egypta, konkrétně na mostní stavby. Po okupaci Československa bylo z těchto záměrů upuštěno.<sup>105</sup>

Firma Müller & Kapsa jako první v Čechách začala používat dřevěné lepené konstrukce systému Hetzer.<sup>106</sup> V letech 1891-1948 firma projektovala a provedla bezmála 480 staveb a to nejen v Čechách,<sup>107</sup> ale i v Rusku, kde vybudovala Něvské závody, na Podkarpatské Rusi, v Srbsku prováděla firma pneumatické zakládání pilířů mostu přes řeku Moravu v Čupriji a na Slovensku realizovala pneumatické založení a stavbu pilířů železničního mostu přes Bečvu.<sup>108</sup> Výměrem Ministerstva průmyslu ze dne 25. února 1948 byla nad firmou Úředně autorizovaní stavební inženýři Müller & Kapsa, podnikatelství staveb v Plzni, Praze a Bratislavě zavedena národní správa.<sup>109</sup> Výměrem Ministerstva průmyslu z 30. července 1948 byly správou podniku pověřeny Československé stavební závody, národní podnik v Praze.<sup>110</sup>

Zde končí veškeré dostupné stopy o tehdy největší projekční a stavební společnosti v Rakousku-Uhersku a později v Československu. Z dostupných zdrojů je známo, že po znárodnění společnosti ministerstvem průmyslu, byly veškeré dokumenty týkající se rodiny Müllerových a firmy Müller & Kapsa zničeny samotným Františkem Müllerem. Ve dvacátém a jednadvacátém století bylo nejedno dílo této obdivuhodné firmy prohlášeno za národní kulturní památku. V Plzni se jmenovitě jedná o domy čp. 2 a 3 na náměstí Míru, nádraží Jižní předměstí, Český plzeňský pivovar, akciová společnost v Plzni (Světovar),

---

<sup>105</sup> Archiv města Plzně, Fond LP 709, č.mv. 13-22.

<sup>106</sup> Hatina, B., *Fórum architektury a stavitelství*, review / z archivů, s. 54.

<sup>107</sup> Archiv města Plzně, Fond LP 709, č.mv.14.

<sup>108</sup> *Čtyřicet let inženýrské práce firmy Müller a Kapsa*, s. 6-7.

<sup>109</sup> Státní oblastní Archiv v Plzni, SP II 220. *Složka firmy Müller a Kapsa*, s. 51.

<sup>110</sup> Domanický, P., a Jindra, P., *Loos Plzeň souvislostí*, s. 170.

dům čp. 177 v Bezručově ulici, Masarykova škola na Jiráskově náměstí, mosty Kalikovský, Masarykův a Wilsonův.<sup>111</sup>

Úředně autorizovaní stavební inženýři Müller & Kapsa, podnikatelství staveb v Plzni, se svými počiny podíleli jak na utváření národní identity, tak na stavebním rozvoji Plzně a celého regionu. Jejich stavby dodnes připomínají kvalitně a precizně odvedenou práci, která vzbuzuje zamyšlení. Odborní pracovníci památkového ústavu v Plzni jsou si těchto faktů velice dobře vědomi. Zasloužili se o zachování některých významných staveb této slavné firmy, tím že je navrhli na jmenování národní kulturní památkou.

---

<sup>111</sup> Národní památkový ústav v Plzni, r.č. 104 703, 10 4704. *Domy bývalé firmy Müller a Kapsa.*

## 5 ČESKÝ PLZEŇSKÝ PIVOVAR (SVĚTOVAR)

### 5.1 Založení a rozvoj SVĚTOVARU

Tento fascinující objekt, který projektovala a postavila firma Müller & Kapsa, podnikatelství staveb v Plzni, byl záměrně vybrán pro bližší rozbor, jelikož je opředen spoustou zajímavostí. Například stavba byla provedena v rekordním čase, celý objekt je ve skrze ze železobetonu a v době kolaudace se stavba pyšnila titulem největší železobetonová stavba monarchie. Za řešení železobetonových konstrukcí na tomto areálu byla firma oceněna na mezinárodní výstavě v Lipsku zlatou medailí.

Od roku 1901 vyjednával plzeňský podnikatel Jan Kleissl povolení ke stavbě Českého plzeňského pivovaru Světovar.<sup>112</sup> Projektem celého komplexu byla pověřena firma Úředně autorizovaní stavební inženýři Müller & Kapsa, podnikatelství staveb v Plzni, která se zde ve velkém rozsahu chystala uplatnit železobetonové konstrukce. Na vyhotovení plánů Světovaru pracovalo deset inženýrů a několik pomocných pracovníků společnosti. Ti za dobu čtrnácti měsíců vypracovali 900 kusů plánů budov o ploše 7 600 m<sup>2</sup>.<sup>113</sup>

Dne 29. května 1908 byl projekt pivovaru předložen purkmistrovskému úřadu v Plzni, který jej schválil.<sup>114</sup> Pozemky na rozhraní katastrů Plzně, Lobezů, Božkova a Koterova skoupila Živnostenská banka. S bankou navázal kontakt Jan Kleissel již před realizací projektu, byl si totiž velice dobře vědom, že takovýto projekt sám finančně nezvládne. Již v roce 1907 Kleissel navrhl Živnobance, aby od něj odkoupila za 200 000 korun pozemky, které doposud skoupil, a získanou

---

<sup>112</sup> Cironisová, E., *Český plzeňský pivovar SVĚTOVAR 1910-1933*, s. 235.

<sup>113</sup> Archiv města Plzně, Fond LP 709, č.mv. 36.

<sup>114</sup> Cironisová, E., *Český plzeňský pivovar SVĚTOVAR 1910-1933*, s. 236

koncesi včetně nákladů se získáním spojených za 206 000 korun.<sup>115</sup> Po vyjednání přijatelných podmínek pro obě strany, byly Kleisselem a Živnobankou 16. listopadu 1907 podepsány smluvní listiny.<sup>116</sup>

V červnu roku 1909 byla firma Müller & Kapsa pověřena zřízením studny u Úhlavy v Božkově a další studny přímo na místě nastávající stavby. V říjnu tohoto roku byli vysláni bankou odborníci z oboru chemie a geologie, aby prozkoumali terén, složení půdy a jakosti vody v obou studnách. V létě roku 1909 uložila Živnobanka geometru Antonínu Holubovi zakázku, kterou bylo zaměření pozemků a vypracování detailních plánů pozemků o rozloze bezmála 45 000 m<sup>2</sup>. Neprodleně po ukončení geodetických plánů, byla firmě Müller & Kapsa zadána stavba prvních objektů. Většinu přípravných prací na místě stavby však firma započala ještě před tím.<sup>117</sup> Na stavbě celého komplexu budov pracovalo v průměru 400 pracovníků pod přísným odborným dohledem dvanácti stavebních dozorů.<sup>118</sup>

Začátkem srpna 1911 byl firmou Müller & Kapsa vytvořen projekt kanalizace a následně jimi byl realizován, včetně napojení na městskou kanalizaci. Správní rada společnosti připomenula firmě Müller & Kapsa, že by se nerada potýkala s nemístním šetřením na materiálu nebo na konstrukcích. Ke konci října se první budovy pivovaru blížily k hrubému dokončení. Časovou ztrátu na stavbě celého komplexu mělo vyrovnat větší nasazení pracovních sil firmy Müller & Kapsa. Firma slíbila, že do srpna roku 1912 postupně dostaví ostatní rozestavěné budovy.<sup>119</sup> Během celého roku 1911 postupovaly stavební práce na hlavních pivovarských budovách a vlečné dráze. Závodní vlečka byla připojena ve vzdálenosti

---

<sup>115</sup> Národní památkový ústav v Plzni, r.č. 102 901. *Český plzeňský pivovar Světovar*.

<sup>116</sup> Cironisová, E., *Český plzeňský pivovar SVĚTOVAR 1910-1933*, s. 235-236.

<sup>117</sup> Tamt., s. 237.

<sup>118</sup> Archiv města Plzně, Fond LP 709, č.mv. 37.

<sup>119</sup> Cironisová, E., *Český plzeňský pivovar SVĚTOVAR 1910-1933*, s. 238.

1,5 kilometru od pivovaru na trať Plzeň-Vídeň.<sup>120</sup> Budovy samotného pivovaru byly soustředěny do tří bloků, situovaných rovnoběžně do středu areálu.

První blok na severu tvořila kotelna s třemi Tischbeinovými kotli a třemi železobetonovými bunkry na uskladnění uhlí. U kotelny byl postaven padesáti metrový komín, obě stavby byly navrženy tak, aby bylo možné je v budoucnu rozšířit.<sup>121</sup> Ke kotelně byla připojena strojovna s železobetonovou rámovou konstrukcí o rozpětí 18 metrů<sup>122</sup> a výšce 14 metrů. Strojovna byla vybavena jeřábem s nosností 6 tun. Dále zde byly instalovány dva ležaté tandemové parní stroje, každý s výkonem 350 hektopascalů, které přímo poháněly amoniakové kompresory strojního chlazení. Na tyto dva parní stroje byly kromě kompresorů napojeny třífázové generátory o výkonu 250 kW.

Všechna zařízení pivovaru byla poháněna elektromotory. Zařízení varny pohánělo několik stejnosměrných motorů, napájených z rotačního měniče, nebo z akumulátorové baterie, umístěné v suterénu strojovny. V přízemí strojovny byla umístěna rozvodna. Suterén byl kromě baterie vybaven ještě transformovnou s dvěma transformátory, které zvyšovaly napětí na 2 100 voltů. Odtud byla napájela i dva kilometry vzdálená čerpací stanici. Na budovu strojovny byl přilepen objekt s chladícími nádobami strojního chlazení a chemická, biologická laboratoř. Z jižní strany celý blok budov uzavírala varna. Samotná varna byla v přízemí budovy a ve třech patrech nad ní byla šrotovací stanice. Mezi stavbou varny a budovou s chlazením byly umístěny sila, do kterých bylo možno uložit až osmdesát vagonů sladu.<sup>123</sup>

---

<sup>120</sup> Archiv města Plzně, Fond LP 709. č.mv. 38.

<sup>121</sup> Hlušíčková, H., a kol., *Technické památky v Čechách ...*, s. 110.

<sup>122</sup> Archiv města Plzně, Fond LP 709, č.mv. 38.

<sup>123</sup> Hlušíčková, H., a kol., *Technické památky v Čechách, ...*, s. 110.



Strojovna, kotelna a varna tvořily objekt nepravidelného přibližně obdélníkového půdorysu. Strojovna s kotelnou byly postaveny pomocí nosných železobetonových konstrukcí. Stavba měla dvě patra, ke kotelně patřil padesáti metrový komín, který byl postaven z režných cihel se zdobným zakončením. Na objekt strojovny s kotelnou navazovala varna, která měla čtyři až pět nadzemních podlaží, které byly zakončeny plochou střechou. Součástí varny byla šestipodlažní věž, která byla ukončena stanovitou mansardovou střechou s větrnou korouhví a štíty. Budova byla postavena z železobetonových konstrukcí. Vyzdívané plochy mezi železobetonovými skelety byly omítnuty materiálem z hrubší strukturou. Součástí objektu varny byl v prvním nadzemním podlaží prostor bývalé varny s trémovým železobetonovým stropem. Podlaha byla ve dvou výškových úrovních, vytvářených ochozem se zábradlím a s dekorativním obkladem stěn.<sup>124</sup>

Druhý blok tvořil systém amerických ležáckých nadzemních sklepů, umístěn blíže Koterovské třídě. S prvním blokem byl spojen ocelovou lávkou v úrovni druhého patra, která zároveň sloužila k převedení potrubí s mladinou ke chladícím štokům. Druhou spojnicí těchto bloků tvořil podzemní kanál, který byl vedený pod kolejištěm závodní vlečky. V nejvyšším podlaží byly umístěny chladící štoky. Odtud putovala okysličená mladina přes sprchové chladiče do spilky umístění pod štoky. Po ukončení procesu kvašení bylo mladé pivo vedeno do ležáckých sklepů ve dvou podlažích pod kvasírnou. Obvodové zdi a budovy sklepů byly provedeny z cihlového zdiva o síle 1,2 metru ve, které bylo dvojité vzduchové odizolování. U všech chladících místností byla na zdivo pod omítku navíc přidána osm až dvanáct centimetrů silná izolační vrstva. Z jižní strany k ležáckým sklepům přiléhal lednice, ve které se uchovával led pro chlazení speciálních železničních vagonů. Ze severní strany

---

<sup>124</sup> Národní památkový ústav v Plzni, r.č. 102 901. *Český plzeňský pivovar Světovar*.

navazovala sedmipatrová věžovitá budova, jenž ve svém nejvyšším patře měla nádrž na užitkovou vodu. Pod nádrží byl zásobník sladké vody pro strojní chlazení a pod zásobníkem byl prostor sprchových chladičů mladiny, pod kterým byla sběrná nádrž na chladicí vodu. Z jižní strany na tento objekt navazovala budova stáčírny.

Po obou stranách stáčírny byly umístěny kryté rampy, jedna pro vozovou výpravu ze strany u Koterovské třídy a druhá na straně ke kolejišti pro vagónovou výpravu. Součástí stáčírny bylo velmi moderní zařízení na stáčení lahvového piva, stroje na mytí, zátkování, etiketování lahví a stroje na pasterizaci. Celý blok uzavíral ze severní strany objekt požahovny sudů a umývárny.<sup>125</sup>

Sklepy s vodojemem a výstav byl projektován jako objekt na nepravidelném půdorysu obdélníkového tvaru, skládající ze tří základních částí. Sklepy tvořily dvě až tři nadzemní podlaží, zakončeny plochými střechami. Z vyšší části vystupoval na úrovni čtvrtého patra prostor spilky zakrytý nízkou sedlovou střechou. Ke sklepům přiléhala věž s vodojemem, která byla zakryta nízkou valbovou střechou se štíty. Na sklepy navazoval přízemní objekt výstavu, který byl součástí požahovny. Ten byl zakrytý dvěma poli střechy ve tvaru segmentové klenby. Objekt byl shora přirozeně nasvětlen bazilikálním způsobem a zastřešen nástavbami segmentového tvaru. I při stavbě tohoto objektu byly ve velké míře uplatněny železobetonové konstrukce.<sup>126</sup>

Sladovna umístěná na západní okraj areálu tvořila třetí blok pivovaru. Při návrzích sladovny byl upřednostněn humnový systém. Sladovna s humny byla dimenzována na 200 vagonů sladu.<sup>127</sup> Plány sladovny musely být předělány, protože správní výbor pivovaru se rozhodl

---

<sup>125</sup> Hlušíčková, H., a kol., *Technické památky v Čechách ...*, s.110.

<sup>126</sup> Národní památkový ústav v Plzni, r.č. 102 901. *Český plzeňský pivovar Světovar.*

<sup>127</sup> Hlušíčková, H., a kol., *Technické památky v Čechách ...*, s. 110.

o navýšení kapacity vaření piva. Sladovna s hvozdem tvořící objekt čtyř až pěti nadzemních podlaží, které byla zakončena ve čtvrtém patře plochou střechou a v pátém střechou valbovou s větracím komínem na hřebeni. Ve dvou patrech byla humna a v dalších třech podlažích byla stanice na třídění ječmene a prostory pro jeho uskladnění. V přístavku sladovny bylo velké skladiště chmelu, pomocných surovin a rezervních strojních součástí.<sup>128</sup>

Sladovna byla postavena jako samostatná budova nepravidelného půdorysu. Fasáda sladovny byla provedena z hladkých omítek v kombinaci se strukturovaným řezaným zdivem. Přední strana byla v úrovni prvního až čtvrtého patra segmentována pilastry z řezných cihel. Páté nadzemní podlaží bylo odděleno výraznou kordónovou římsou. Na stavbu sladovny byly použity nosné železobetonové a dřevěné konstrukce. Na sladovnu navazovala přízemní část se suterénem.<sup>129</sup>

Vedle hlavních budov pivovaru byly při okrajích areálu postaveny další podružné budovy. V severozápadním koutě stály garáže, kolna na opravu vagonů a vozů, sedlářská, natěračská a tesařská dílna a při jižním okraji byla postavena bedárna. Podél Sladové ulice byla postavena kantýna, byty pro zaměstnance a při Koterovské třídě se nacházela administrativní budova.<sup>130</sup>

Administrativní budova byla postavena jako samostatně stojící podsklepený dvoupodlažní objekt nepravidelného půdorysu, připomínající písmeno U. Schodišťový výklenek, umístěný v ose symetrie, byl ukončen v úrovni střechy štítem ze strany hlavního vstupu do budovy. Sedlová střecha nad celým objektem byla doplněna polovalbami. Průčelí bylo provedeno z omítek různých struktur, v kombinaci s cihlovým režným

---

<sup>128</sup> Tamt., s. 111.

<sup>129</sup> Národní památkový ústav v Plzni, spis, r.č. 102 901. *Český plzeňský pivovar Světovar*.

<sup>130</sup> Hlušíčková, H., a kol., *Technické památky v Čechách ...*, s.111.

zdivem. Na stavbu byly použity nosné zděné a dřevěné konstrukce. Předzahrádka mezi křídly objektu, byla zakončena oplocením, tvořeného podezdívkou s pilíři z režných cihel a kovových dílců.<sup>131</sup>

V severní části areálu se nacházela studna hluboká 42 metrů, jejíž voda byla používána při chlazení. Pitná voda pro výrobu a napájení kotlů byla odebírána z městského vodovodu.<sup>132</sup> Ostatní užitkovou vodu poskytovala vlastní vodárna v Božkově, kterou i s přívodním potrubím vybudovala firma Müller & Kapsa. Stavba vodárny byla dokončena v lednu 1913 nákladem 55 995,81 korun. Stavba kanalizace a vodovodu do pivovaru byla postavena nákladem 50 010,40 korun.<sup>133</sup> Areál Světovaru byl obehán jedním kilometrem zděného plotu. Plot byl postaven z režného cihlového zdiva, které bylo na některých místech omítnuto materiálem s hrubou strukturou.<sup>134</sup>

Do konce roku 1912 byla stavba veškerých budov včetně vybavení dokončena. Veškeré stavební práce provedla v dokonalé kvalitě firma Úředně autorizovaní stavební inženýři Müller & Kapsa, podnikatelství staveb v Plzni s nákladem 1 188 836,76 korun. Firma na projektu stavby Českého plzeňského pivovaru uplatnila ve velké míře železobetonové konstrukce a téměř všechny budovy Světovaru byly postaveny ze železobetonu.

Objekt byl zkolaudován 17. února 1913 za přítomnosti členů správní rady Jana Kleissla, JUDr. Jindřicha Kohna a prof. Bohuslava Štrébala. Ještě před kolaudací v listopadu 1912 bylo novostavbě přiděleno číslo popisné 777 ve Sladovnické ulici, pozdější Koterovská 98.<sup>135</sup> Po kolaudaci byly ukončeny dlouholeté vztahy mezi Janem Kleisslem

---

<sup>131</sup> Národní památkový ústav v Plzni, r.č. 102 901. *Český plzeňský pivovar Světovar*.

<sup>132</sup> Hlušíčková, H., a kol., *Technické památky v Čechách ...*, s.111.

<sup>133</sup> Cironisová, E., *Český plzeňský pivovar SVĚTOVAR 1910-1933*, s 239.

<sup>134</sup> Archiv města Plzně, Fond LP 709, č.mv. 38.

<sup>135</sup> Cironisová, E., *Český plzeňský pivovar SVĚTOVAR 1910-1933*, s. 239.

a firmou Müller & Kapsa sporem. Kleissl nařknul ing. Kapsu z žádosti o navýšení předem domluvené platby, zatímco firma si stěžovala u vedení správní rady Světovaru, že naopak vyšla Kleisslovi až příliš vstřícná a přistoupila raději na nižší platbu, aby se vyhnula případnému sporu, který by pošpinil její dobré jméno.<sup>136</sup>

Firma Müller & Kapsa, podnikatelství staveb v Plzni tímto činem opět ukázala, že se nebojí realizace tak velkého objektu jako byl Světovar. I přes některé změny v projektu, dokázala firma pružně reagovat a splnit předem určený datum dostavby celého areálu.

---

<sup>136</sup> Tamt., s. 243.

## 5.2 SVĚTOVAR tradice a současnost

Český plzeňský pivovar Světovar představoval největší a nejmodernější objekt počátku dvacátého století. Pivovar byl financován českým kapitálem, postaven vyhlášenou českou firmou Müller & Kapsa, podnikatelství staveb v Plzni. Vybavení Českého plzeňského pivovaru Světovar dodaly přední české firmy. Tyto tradice však byly znehodnoceny jednak armádou, která poškodila celý areál Českého plzeňského pivovaru Světovar, tak i zubem času, který zanechal na objektech svoji stopu.

Český plzeňský pivovar akciová společnost v Plzni (Světovar) byl založen roku 1910 plzeňským podnikatelem Janem Kleisslem. Živnostenská banka, kterou byl pivovar akcionován, původně rozdělila kapitál 3 miliony korun na 7 500 akcií. Během stavby však došlo k navýšení akciového kapitálu na 6 milionů korun, rozdělených na 15 000 akcií po 400 korunách. Stavba byla zahájena v roce 1910 a trvala jen dva roky, pivo se zde začalo vařit v lednu 1913.<sup>137</sup>

Odbyt pivovaru měl směřovat nejen do celého Rakouska-Uherska a sousedních zemí, ale převážně do USA. Po několika předložených návrzích ochranné známky Českého plzeňského pivovaru, byl vybrán název Světovar/Weltbräu a to z důvodu exportu. Ve znaku se objevilo dno sudu s letopočtem 1910. Počátkem ledna 1913 byla uvařena první várka piva a od konce ledna tohoto roku se zde začalo vařit pravidelně.<sup>138</sup> Pivovar měl zisky i za první světové války, kdy se jeho export přesunul hlavně do Německa. Po válce Světovar začal velmi dobře prosperovat a Městský plzeňský pivovar se začal obávat konkurence. Odkoupením převážné většiny akcií Světovaru Městským pivovarem v roce 1932, vznikla nová akciová společnost Plzeňské akciové pivovary. Od tohoto

---

<sup>137</sup> Hlušíčková, H., a kol., *Technické památky v Čechách ...*, s. 110.

<sup>138</sup> Cironisová, E., *Český plzeňský pivovar SVĚTOVAR 1910-1933*, s. 235-241.

roku byla výroba piva postupně omezována a koncem roku 1933 byla výroba definitivně zastavena.<sup>139</sup>

V letech 1936-1948 bylo o osudu pivovaru jednáno s řadou podniků, které jej chtěly využít pro své účely. Například Západočeské konzumní družstvo, autodílny ČSD (ČSAO) a Pekárny. Tyto podniky využívaly jen malou část pivovaru a v roce 1948 bylo rozhodnuto, že objekt bude vyhrazen vojenské správě. Výměrem Ministerstva výživy z listopadu roku 1949 připadl Světovar Ministerstvu národní obrany. Tímto činem byl definitivně zpečetěn osud Městského plzeňského pivovaru Světovar.<sup>140</sup>

Armáda České republiky tento objekt využívala do roku 2011, kdy objekt získalo město Plzeň. Na návrh Národního památkového ústavu v Plzni byly hlavní budovy Českého plzeňského pivovaru Světovar prohlášeny dne 28. 6. 2011 za národní kulturní památku. Město Plzeň, v rámci projektu Evropské hlavní město kultury 2015, se rozhodlo z objektu Světovaru vytvořit moderní kulturní centrum 4x4 Cultural factory.<sup>141</sup>

Český plzeňský pivovar Světovar je bezpochyby jedno z nejpozoruhodnějších děl firmy Müller & Kapsa. Objekt Světovaru prošel ve 20. století rozkvětem i pádem a až ve 21. století se celý objekt bývalého pivovaru dočkal uznání. Pivovar byl prohlášen za kulturní památku a do roku 2015 bude zrekonstruován a začleněn do komplexu moderního kulturního centra, kdy se Plzeň stane Evropským hlavním městem kultury.

---

<sup>139</sup> Hlušíčková, H., kol., *Technické památky v Čechách ...*, s. 111.

<sup>140</sup> Cironisová, E., *Český plzeňský pivovar SVĚTOVAR 1910-1933*, s. 253-254.

<sup>141</sup> Čekanová, M., „Světovar 2012 – OTEVŘENO“ In: *Žurnál*, březen 2012, s. 6-7.

## 6 ZÁVĚR

Cílem této práce bylo ukázat vliv významných osobností české vědy a techniky na utváření národní identity. Konkrétně ing. Vojtěcha Kapsy, ing. Antonína Müllera a jejich synů ing. Dr. tech. Lumíra Kapsy a ing. Dr. tech. Františka Müllera. Na základě studia archivních materiálů a odborné literatury, práce mapuje působení firmy a její vliv na industriální a technologický vývoj v Plzni a v přilehlém okolí. Práce obrací svou pozornost na Český plzeňský pivovar Světovar, který se ve své době pyšnil titulem největší železobetonová stavba v monarchii. Jedná se o soubor staveb, který je nezastupitelným dokladem a vynikajícím příkladem industriální architektury z počátku 20. století v západních Čechách. Pivovar Světovar dodnes představuje jednu z nejhodnotnějších a výtvarně nejpůsobivějších průmyslových areálů, který byl postaven ryze českou firmou a vybaven českými společnostmi. Je třeba také neopomenout fakt, že při vzniku tohoto díla byl důraz kladen nejen na provozní a konstrukční hledisko, ale i na hledisko estetické.

V současném stavebním průmyslu se stále častěji setkáváme prostřednictvím sdělovacích prostředků o nekvalitně provedené práci a jejích důsledcích na náš život. Neměli by se současní stavaři a stavební firmy učit od plzeňských patriotů Müllera a Kapsy? Firma Müller & Kapsa obou generací by se jistě nikdy pod nekvalitně odvedenou prací nepodepsali. Zamyšlení nad těmito slovy by přineslo do dnešní společnosti jistě něco nového a snad i dobrého. Doba, ve které firma vznikala a podnikala nebyla jistě jednoduchá, přesto pánové Müller a Kapsa dokázali prosperovat, odvádět precizní práci, která byla jejich vizitkou, která jim přinesla onu věhlasnou prestiž. Stavby, které firma projektovala a postavila, nám slouží do současnosti a budou sloužit ještě dalším generacím. Vezměme si jejich dílo, se kterým se setkáváme nejenom v Plzni na každém kroku, jako poselství, které nám má připomínat hodnoty jako je hrdost, spolehlivost a precizní práce.



## 7 SEZNAM POUŽITÉ LITERATURY A PRAMENŮ

Archiv Města Plzně, fond lidové pozůstalosti, inv. č. LP 709, *životopisy a díla, Ing. Vojtěch Kapsa a Dr. Ing. Lumír Kapsa.*

Národní památkový ústav územní odborové pracoviště v Plzni, rejstříkové číslo 102 901, *Český plzeňský pivovar Světovar.*

Národní památkový ústav územní odborové pracoviště v Plzni, rejstříkové číslo 104 703, 10 4704, *Vlastní domy majitelů bývalé stavební firmy Müller a Kapsa.*

Národní památkový ústav ústřední pracoviště Praha, signatura H464 / 1999, pořadové číslo 16.951/0, Fórum architektury a stavitelství.

Národní technické muzeum, E47. *Müller a Kapsa podnikatelství staveb Plzeň-Praha.* 1915, Plzeň.

Národní technické muzeum, C526. *Železový beton ve službách průmyslu, Müller & Kapsa Plzeň-Praha.*

Státní oblastní archiv v Plzni, Obchodní a společenský rejstřík, signatura Spol. II 220. *Složka firmy Müller a Kapsa.*

Studijní a vědecká knihovna Plzeňského kraje, N 3488. *Müller & Kapsa, Kapsa & Müller, katalogy, Štorkán a Jaroš, 1920 Praha.*

Studijní a vědecká knihovna Plzeňského kraje, signatura 9213225, *Český plzeňský pivovar akc. spol. v Plzni. Sjezd českých inženýrů a architektů, Plzeň 1922.*

Ústřední archiv akciové společnosti Plzeňský Prazdroj, inventář, Eva Cironisová. *Český Plzeňský pivovar, akciová společnost SVĚTOVAR v Plzni 1910 -1933, Plzeň 1982.*

Bělina, Pavel a kolektiv autorů. *České země v evropských dějinách III.* díl třetí 1756-1918. Praha: Paseka, 2006. ISBN 80-7185-793-9.

Bělohlávek, Miloslav. *Plzeňská předměstí.* Plzeň: Nava, 1997. ISBN 80-7211-0039.

Cironisová, Eva. Český plzeňský pivovar SVĚTOVAR 1910-1933. In: *Západočeský historický sborník. 6.* Plzeň: Státní oblastní archiv v Plzni, 2000.

Čekanová, Markéta. „Světovar 2012 – OTEVŘENO“ In: *Žurnál*, březen 2012.

Čepelák, Václav a kolektiv autorů. *Dějiny Plzně II / 1788-1918.* Plzeň: Západočeské nakladatelství v Plzni, 1967.

Čornej, Petr a kolektiv autorů. *Dějiny zemí koruny české II.* Praha: Paseka, 1995. ISBN 80-7185-006-3.

*Čtyřicet let inženýrské práce firmy Müller a Kapsa.* Praha: Vlastní nakladatelství Müller & Kapsa, 1930.

Domanický, Petr a Jedličková, Jaroslava. *Plzeň v době secese.* Plzeň: Nava, 2005. ISBN 80-7211-184-1.

Domanický, Petr a Jindra, Petr. *Loos Plzeň souvislosti.* Plzeň: Západočeská galerie v Plzni, 2011. ISBN 978-80-86415-79-6.

Douša, Jaroslav a kolektiv autorů, *Dějiny Plzně v datech od prvních stop osídlení až po současnost.* 1. vyd. Praha: Nakladatelství Lidové noviny, 2004. ISBN: 80-7106-723-7.

Dušan, Josef. *Encyklopedie mostů v Čechách, na Moravě a ve Slezsku.* Praha: Libri, 1999. ISBN 80-85983-74-5.

Hlušičková, Hana a kolektiv autorů, *Technické památky v Čechách, na Moravě a ve Slezsku III. díl - P-S.* Praha: Libri, 2003. ISBN: 80-7277-045-4.

Horáček, Ladislav. *Ottův slovník naučný / Dodatky, třetí díl, svazek první Isl-Konkurence*. Praha-Libomyšl: Paseka, 2000. ISBN 80-7185-057-9.

Horáček, Ladislav. *Ottův slovník naučný / Dodatky, čtvrtý díl, svazek první Majonéza-Odžakov*. Praha-Libomyšl: Paseka, 2001. ISBN 80-7185-358-5.

Krčmář, Luděk. *Plzeň na přelomu věků*. Plzeň: Nava, 2000. ISBN 80-7211-080-2.

Macháček, Fridolín. *Dvě studie k dějinám Plzně a Plzeňska*. Plzeň: Městské historické muzeum, 1931.

Macháček, Fridolín. *Plzeň a plzeňsko v minulosti i přítomnosti*. Plzeň: Lidová universita Husova, 1925.

Szadkowska, Maria, Leslie Van Duzer a Černoušková Dagmar. *Adolf Loos – dílo v českých zemích*. Praha: Muzeum hlavního města Prahy a Nakladatelství KANT, 2009. ISBN 978-80-85394-63-4 (Muzeum hlavního města Prahy), 978-80-86970-93-6 (Nakladatelství KANT).

Ulrich, Petr a kolektiv autorů, *Slavné vily Plzeňského kraje*. Praha: FOIBOS, 2009. ISBN 978-80-87073-17-9.

Urban, Otto. *Česká společnost 1848-1918*. Praha: Svoboda, 1982.

Vošahlíková, Pavla. *Formování české občanské společnosti ve druhé polovině 19.století a na počátku 20. století*. Praha: Státní pedagogické nakladatelství, 1993. ISBN 80-04-26141-8.

Vykoupil, Libor. *Slovník českých dějin*. Brno: Georgetown, 1994. ISBN 80-901604-1-7.

## 7.1 Zdroje příloh

### **Příloha číslo 1:**

Archiv Města Plzně, fond lidové pozůstalosti, inv. č. LP 709.

### **Příloha číslo 2:**

Archiv města Plzně, *Almanach královského města Plzně*, 1913.

### **Příloha číslo 3:**

Archiv Města Plzně, fond lidové pozůstalosti, inv. č. LP 709.

### **Příloha číslo 4:**

Domanický, Petr a Jindra, Petr. *Loos Plzeň souvislosti*. Plzeň: Západočeská galerie v Plzni, 2011. ISBN 978-80-86415-79-6., s. 167.

### **Příloha číslo 5:**

Archiv Města Plzně, fond lidové pozůstalosti, inv. č. LP 709.

### **Příloha číslo 6:**

Národní technické muzeum, E47. Müller a Kapsa, podnikatelství staveb Plzeň-Praha. 1915, Plzeň.

### **Příloha číslo 7:**

Archiv Města Plzně, fond lidové pozůstalosti, inv. č. LP 709.

### **Příloha číslo 8:**

<http://www.socharstvi.info/realizace/intelligence/>

### **Příloha číslo 9:**

Studijní a vědecká knihovna Plzeňského kraje, N 3488. Müller & Kapsa, Kapsa & Müller, katalogy, Štorkán a Jaroš, 1920 Praha.

### **Příloha číslo 10:**

Národní technické muzeum, C526. Železový beton ve službách průmyslu, Müller & Kapsa Plzeň-Praha.

**Příloha číslo 11:**

Národní technické muzeum, E47. Müller a Kapsa, podnikatelství staveb Plzeň-Praha. 1915, Plzeň.

**Příloha číslo 12:**

Studijní a vědecká knihovna Plzeňského kraje, N 3488. Müller & Kapsa, Kapsa & Müller, katalogy, Štorkán a Jaroš, 1920 Praha.

**Příloha číslo 13:**

Národní technické muzeum, E47. Müller a Kapsa, podnikatelství staveb Plzeň-Praha. 1915, Plzeň.

**Příloha číslo 14:**

Národní technické muzeum, E47. Müller a Kapsa, podnikatelství staveb Plzeň-Praha. 1915, Plzeň.

**Příloha číslo 15:**

Národní technické muzeum, E47. Müller a Kapsa, podnikatelství staveb Plzeň-Praha. 1915, Plzeň.

**Příloha číslo 16:**

Národní technické muzeum, E47. Müller a Kapsa, podnikatelství staveb Plzeň-Praha. 1915, Plzeň.

**Příloha číslo 17:**

Ústřední archiv akciové společnosti Plzeňský Prazdroj, inventář, Eva Cironisová. Český Plzeňský pivovar, akciová společnost SVĚTOVAR v Plzni (1902) 1910 -1933, Plzeň 1982.

**Příloha číslo 18:**

Ústřední archiv akciové společnosti Plzeňský Prazdroj, inventář, Eva Cironisová. Český Plzeňský pivovar, akciová společnost SVĚTOVAR v Plzni (1902) 1910 -1933, Plzeň 1982.

**Příloha číslo 19:**

Domanický, Petr a Jindra, Petr. *Loos Plzeň souvislosti*. Plzeň: Západočeská galerie v Plzni, 2011. ISBN 978-80-86415-79-6.

**Příloha číslo 20:**

Krčmář, Luděk. *Plzeň na přelomu věků*. Plzeň: Nava, 2000. ISBN 80-7211-080-2.

**Příloha číslo 21:**

Krčmář, Luděk. *Plzeň na přelomu věků*. Plzeň: Nava, 2000. ISBN 80-7211-080-2.

**Příloha číslo 22:**

Domanický, Petr a Jedličková, Jaroslava. *Plzeň v době secese*. Plzeň: Nava, 2005. ISBN 80-7211-184-1.

**Příloha číslo 23:**

Dušan, Josef. *Encyklopedie mostů v Čechách, na Moravě a ve Slezsku*. Praha: Libri, 1999. ISBN 80-85983-74-5.

**Příloha číslo 24:**

Domanický, Petr a Jedličková, Jaroslava. *Plzeň v době secese*. Plzeň: Nava, 2005. ISBN 80-7211-184-1.

**Příloha číslo 25:**

Ústřední archiv akciové společnosti Plzeňský Prazdroj, inventář, Eva Cironisová. Český Plzeňský pivovar, akciová společnost SVĚTOVAR v Plzni (1902) 1910 -1933, Plzeň 1982.

**Příloha číslo 26:**

Archiv Města Plzně, fond lidové pozůstalosti, inv. č. LP 709.

**Příloha číslo 27:**

Studijní a vědecká knihovna Plzeňského kraje, signatura 9213225, *Český plzeňský pivovar akc. spol. v Plzni. Sjezd českých inženýrů a architektů, Plzeň 1922.*

**Příloha číslo 28:**

[http://plzensky.denik.cz/galerie/foto.html?mm=areal-svetovar-121026-03.](http://plzensky.denik.cz/galerie/foto.html?mm=areal-svetovar-121026-03)

## 8 RESUMÉ

Das Ziel dieser Arbeit war, der Einfluss der bedeutenden Institutionen, Persönlichkeiten der tschechischen Wissenschaft und Technik auf die Entstehung der Nationalidentität. Die Arbeit widmet sich konkret den Persönlichkeiten Antonín Müller, Vojtěch Kapsa und ihren Söhnen Lumír Kapsa a František Müller. Aufgrund der Forschung und Studiums der Fachliteratur und Archivmaterials beschreibt die Arbeit die Wirkung der Firma Müller & Kapsa und ihr Einfluss auf industrielle und technologische Entwicklung und Wachstum in Pilsen und in der nahen Umgebung.

Die Arbeit beschäftigt sich mit dem Leben der zwei tschechischen Unternehmer Kapsa und Müller, mit der Entstehung der Firma Müller & Kapsa, mit ihrer Entwicklung. Die Arbeit verfolgt auch das Werk und Bauten der großen tschechischen Firma, die im Laufe ihrer Existenz in den Jahren 1890-1948 ausführte. Mit dem Bau Pilsners tschechischen Brauerei Světovar/Weltbräu befasst sich auch ein Kapitel. Dieser Bau prunkt sich mit dem Titel der größte Eisenbetonbau der Monarchie Österreich-Ungarns. Dieser Baukomplex wurde auch von der Firma Müller & Kapsa aufgebaut und für diese Lösung der Eisenbetonkonstruktionen wurde Firma in der internationalen Messe in Leipzig mit der Goldmedaille geschätzt. Světovar/Weltbräu stellt das monumentale faszinierende Beispiel der industriellen Architektur anfangs des 20. Jahrhunderts in Westböhmen dar. Bis heute gilt der Baukomplex Světovar als der wertvollste und künstlerisch auch wirkungsvollste Industriekomplex. Světovar wurde rein nur von der Firma Müller & Kapsa erbaut, von den tschechischen Gesellschaften und Firmen ausgestattet und eingerichtet. Die große Bedeutung hatte nicht nur der betriebskonstruktive Aspekt sondern auch Ästhetik.



Das gegenwärtige Bauwesen ist in unserem Jahrhundert ganz anders. In der gegenwärtigen Bauwirtschaft treffen wir uns immer öfter mit der minderwertigen Arbeit. Sollten nicht die gegenwärtigen Baufirmen von Müller & Kapsa lernen? Die Bauten, die die Firma Müller & Kapsa im vorletzten und letzten Jahrhundert ausführte, dienen unserer Gesellschaft schon das zweite Jahrhundert und werden sicher auch anderen Generationen dienen.

## 9 PŘÍLOHY



**Příloha 1:** Ing. Vojtěch Kapsa



**Příloha 2:** Ing. Antonín Müller





**Příloha 3:** Ing. Dr. tech. Lumír Kapsa

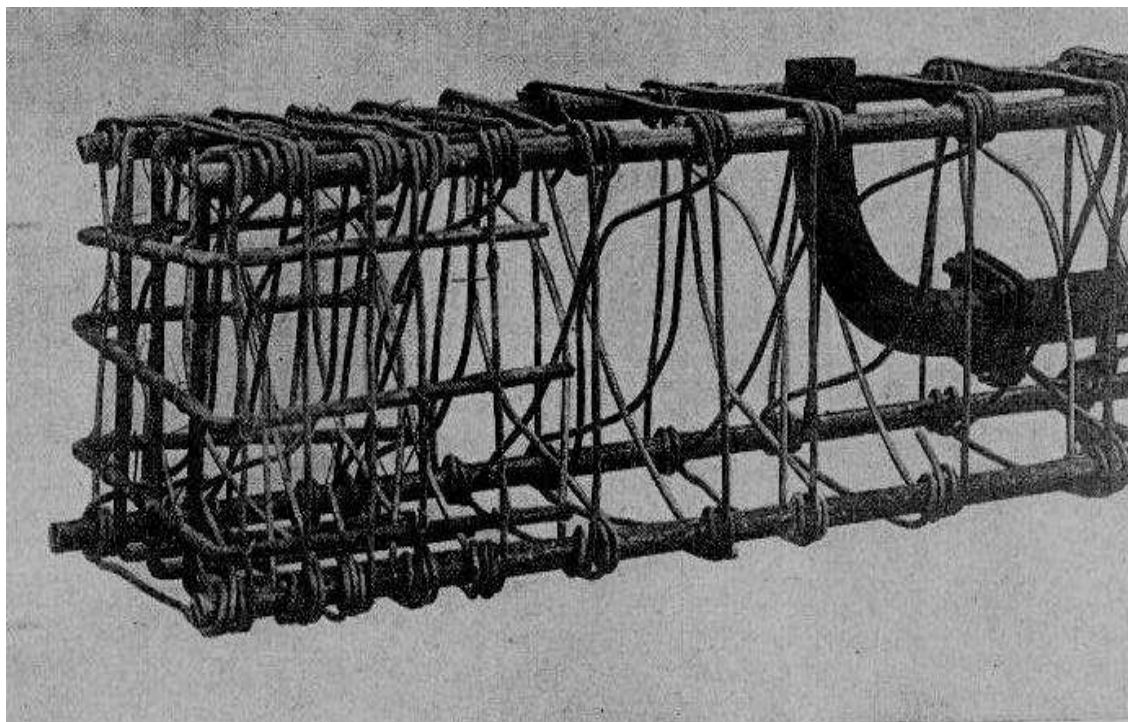


**Příloha 4:** Ing. Dr. tech. František Müller

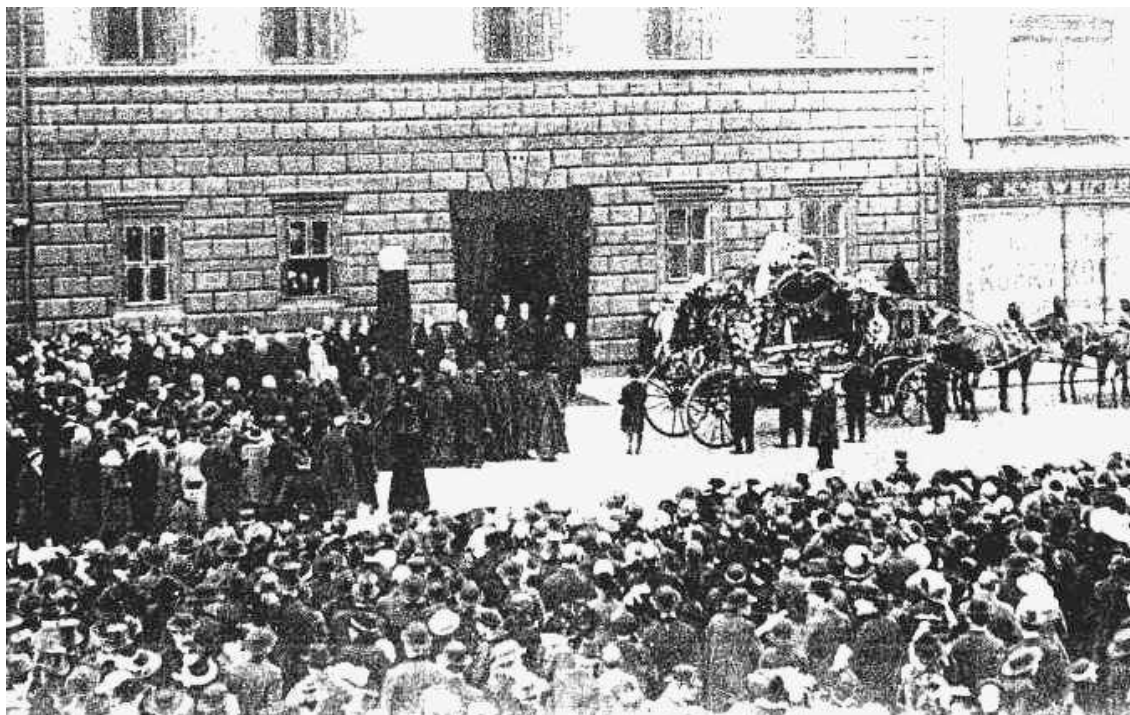




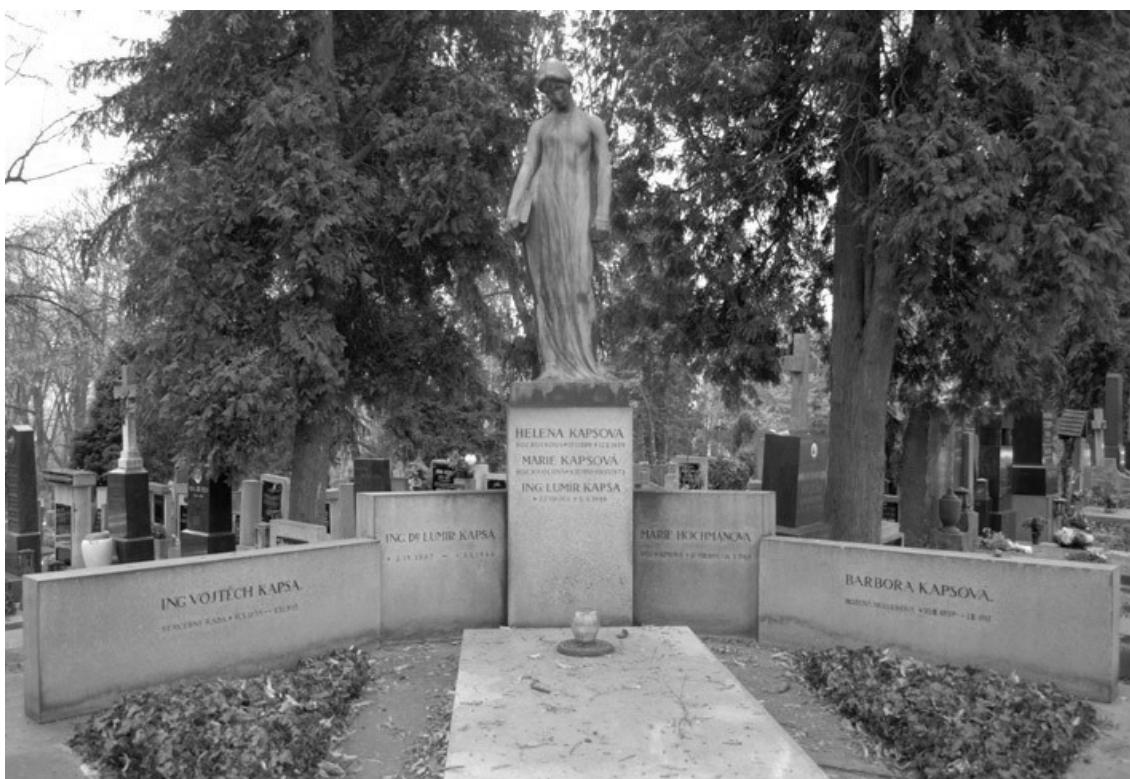
**Příloha 5:** Dekret s udělením kříže řádu Františka Josefa I.



**Příloha 6:** Pilota ing. Dr. tech. Lumíra Kapsy



**Příloha 7:** Pohřeb Vojtěcha Kapsy



**Příloha 8:** Rodinná hrobka Kapsových



ÚŘEDNĚ AUTOR. STAVEBNÍ INŽENÝŘI

**MÜLLER & KAPSA**  
PLZEŇ, KRÁLOVSKÉ NÁMĚSTÍ

**KAPSA & MÜLLER**  
PRAHA-II., MYSLÍKOVA ULICE

navrhují a provádějí:

**stavby z armovaného i dusaného betonu:**  
stropy s viditelnými nosníky neb s rovným podhledem pro libovolné rozptěti, klenby, monolitické stavby patrové  
a rámové, stavby dvoran, schody, síla, nádrže, betonové stavby vodní, mosty trémové i klenuté;

**stavby pozemní:**  
domy obchodní, činžovní a rodinné, stavby hospodářské, budovy školní, kaple a chrámy, továrny a průmyslové stavby všeho druhu, vysoké **tovární komíny**, zadržky kollů a vyzdívání speciálních pecí;

**stavby vodní:**  
regulace řek, stavby jezů, plavidel, údolních přehrad, nábrežních zdí, vodních centrál; zakládání všemi způsoby, zejména **pneumatické fundování**, hloubení studní a šacht; stavby městských kanalizací a stavby vodovodní;

**stavby mostů**  
z armovaného i dusaného betonu, rovných, trémových i obloukových, kamenných mostů klenutých atd. atd;

**stavby silnic a železnic.**

Výroba betonových rour. Vlastní parní pila.

Příloha 9: Katalog firmy

ÚŘED. AUTOR. STAV. INŽENÝŘI

**MÜLLER & KAPSA**

PODNIKATELSTVÍ STAVEB

PLZEŇ - PRAHA

STAVBY PRŮMYSLOVÉ A OBYTNÉ.

STAVBY VODNÍ.

STAVBY MOSTNÍ.

SPECIALITY:

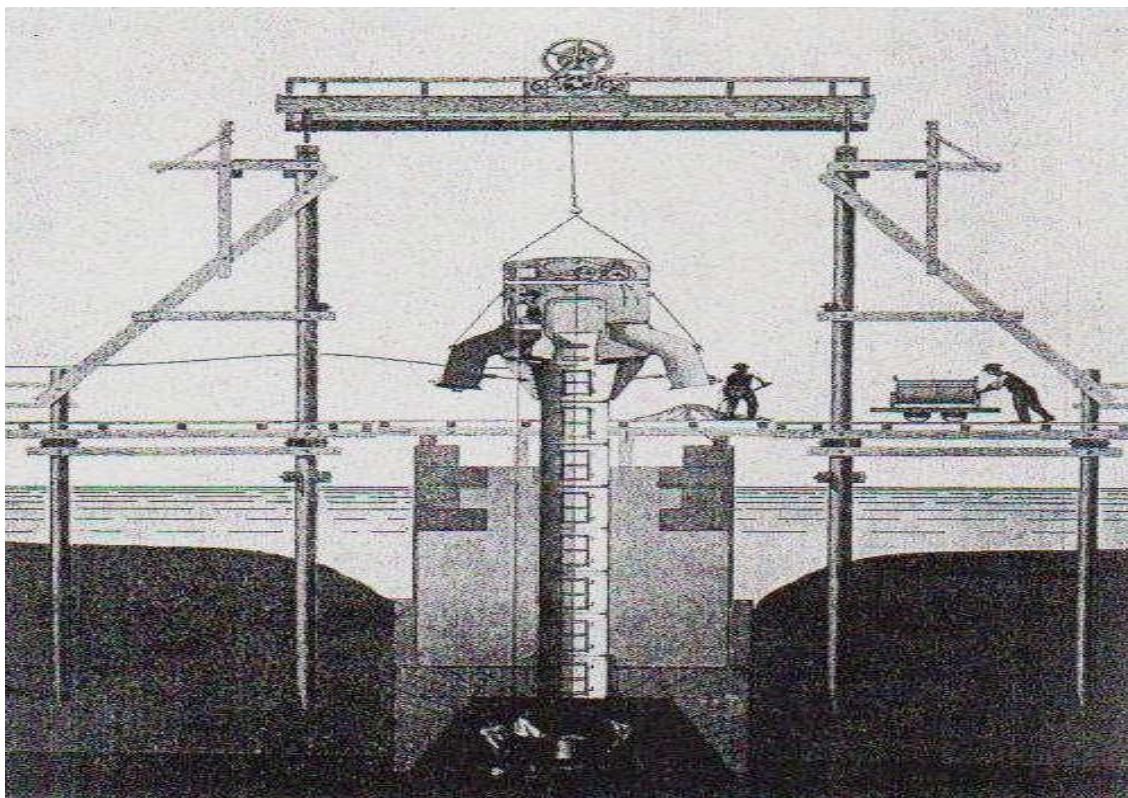
ŽELEZOVÝ BETON VŠEHO DRUHU  
I PNEUMATICKÉ ZAKLÁDÁNÍ.  
DŘEVĚNÉ SOUSTAVY „HETZEROVY“.

ČES. VYS. ŠKOLA TECHNICKÁ V PRAZE  
Katedra stavební  
Inženýring a stavební  
Úst. č. A. 291. 36.

VYS. ŠKOLA TECHNICKÁ PRAHA  
Katedra stavební  
Inženýring a stavební  
Úst. č. A. 620.

Příloha 10: Katalog poskytovaných prací





**Příloha 11:** Řez kesonem z železobetonu



**Příloha 12:** Parní rypadlo



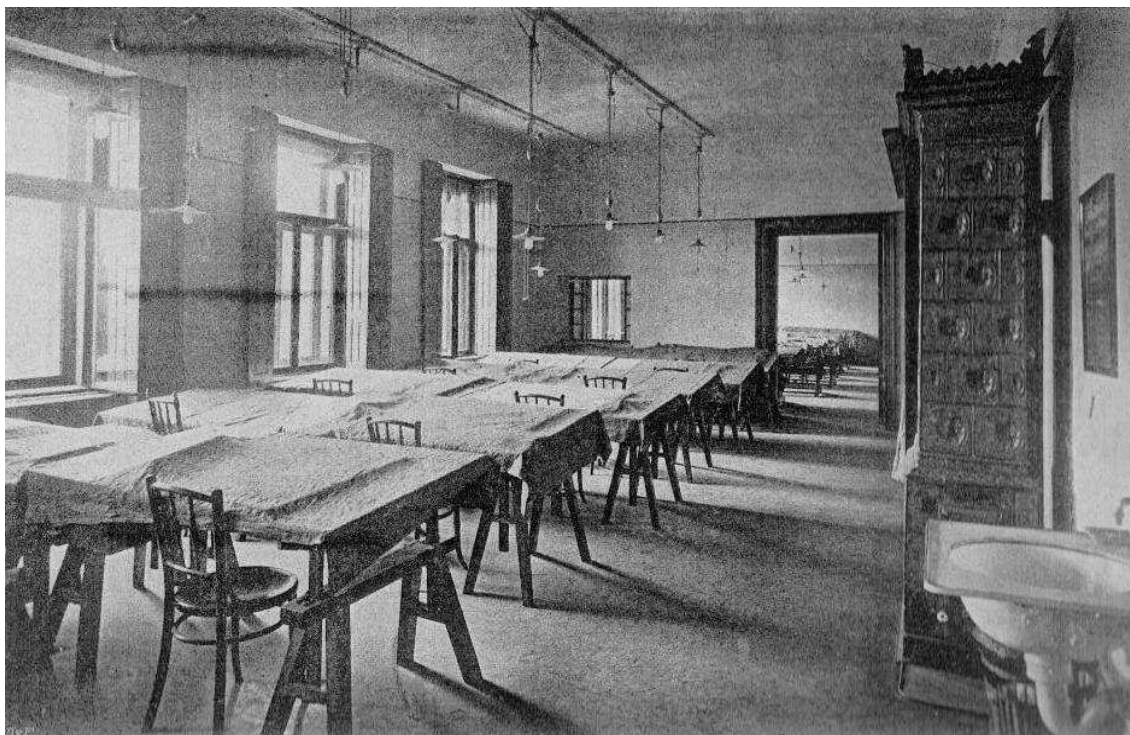


**Příloha 13:** Kancelářské budovy na Benešovo náměstí v Plzni

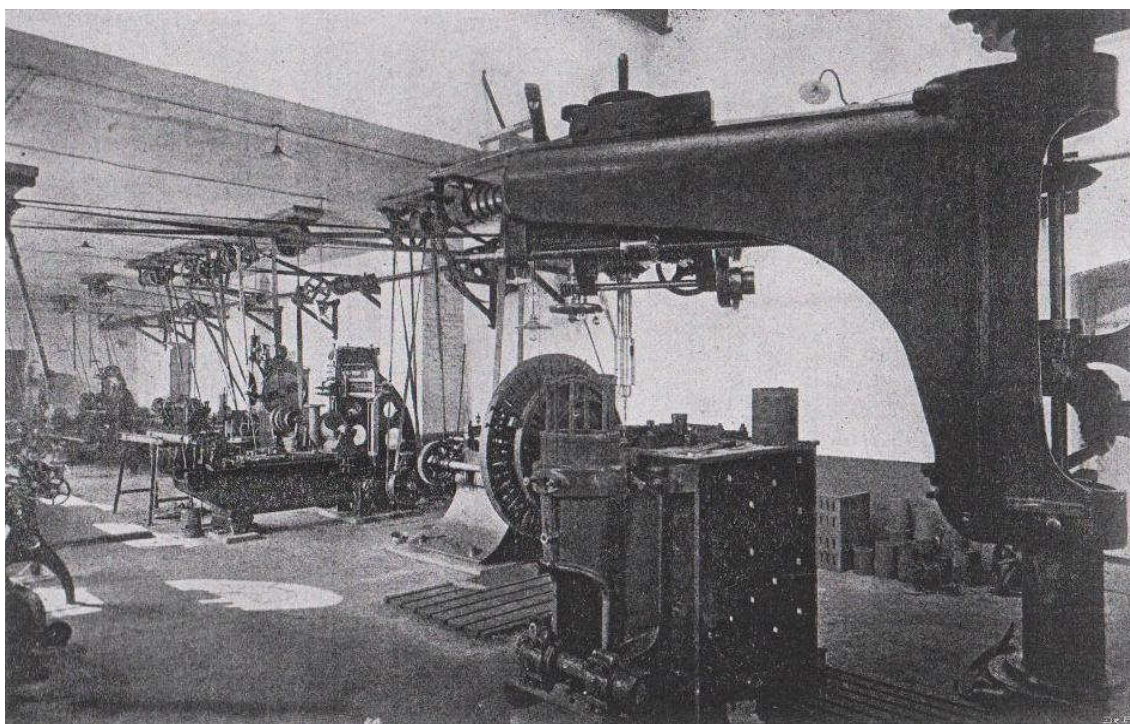


**Příloha 14:** Pracovna šéfů na Benešovo náměstí v Plzni

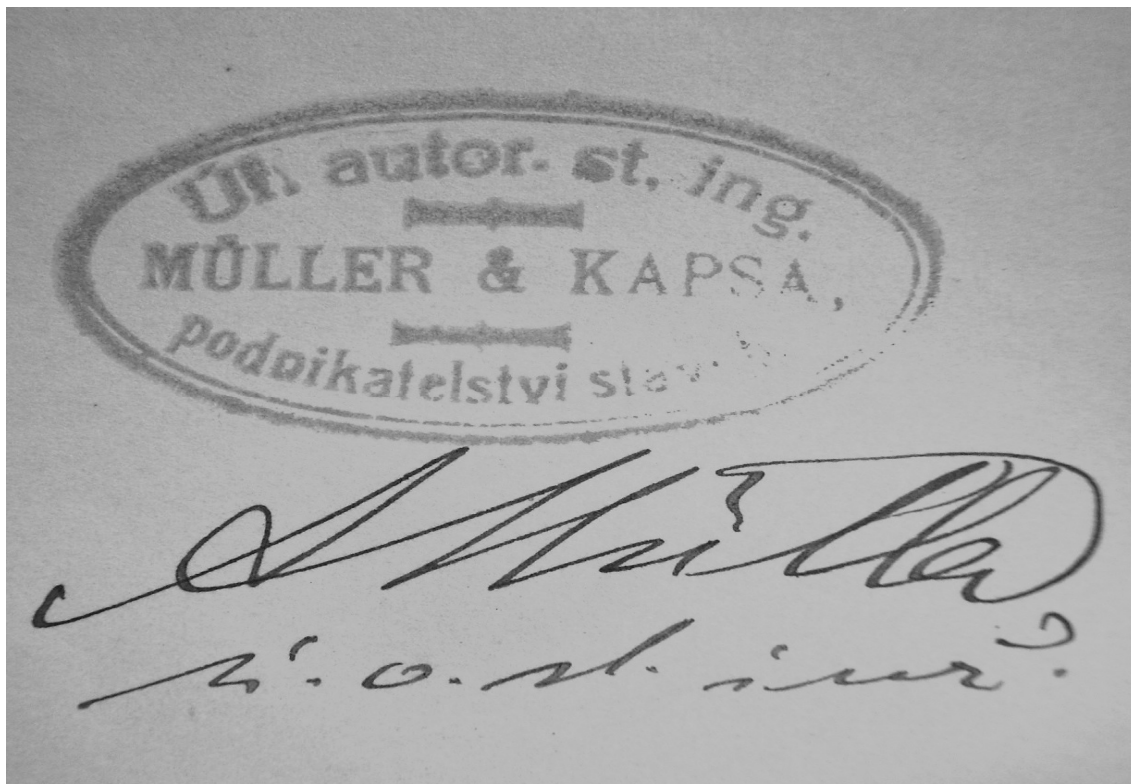




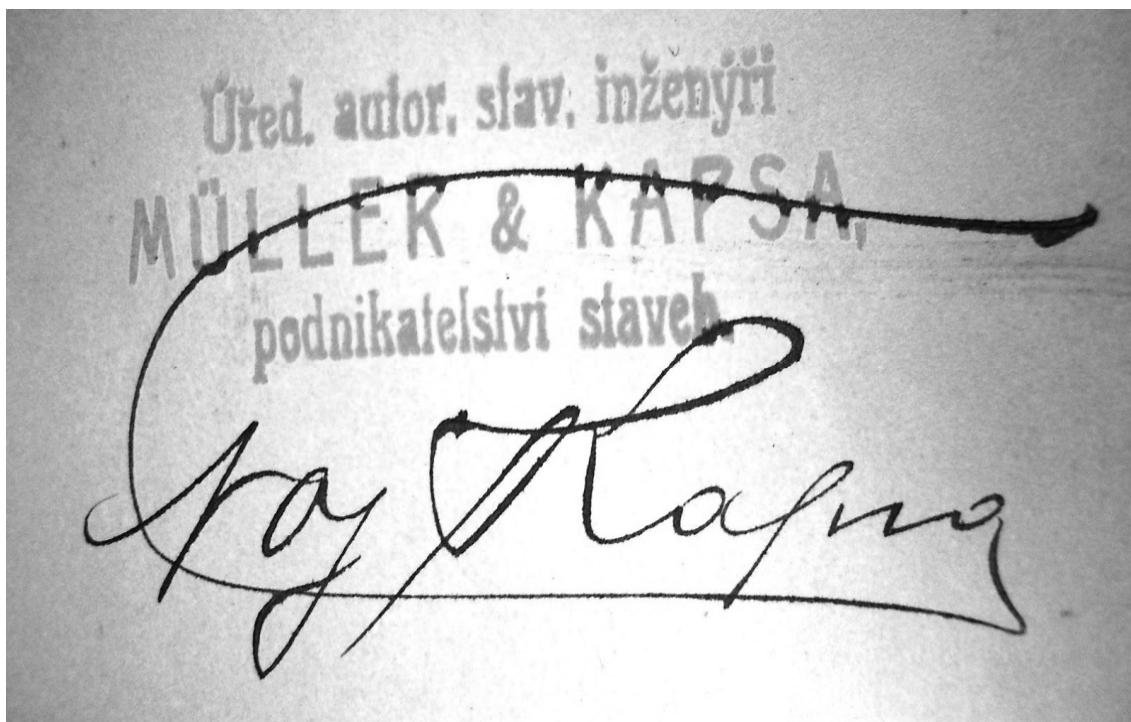
**Příloha 15:** Kreslírny na Benešovo náměstí v Plzni



**Příloha 16:** Dílny pro opravu stavebních strojů



Příloha 17: Razítko firmy a podpis Antonína Müllera

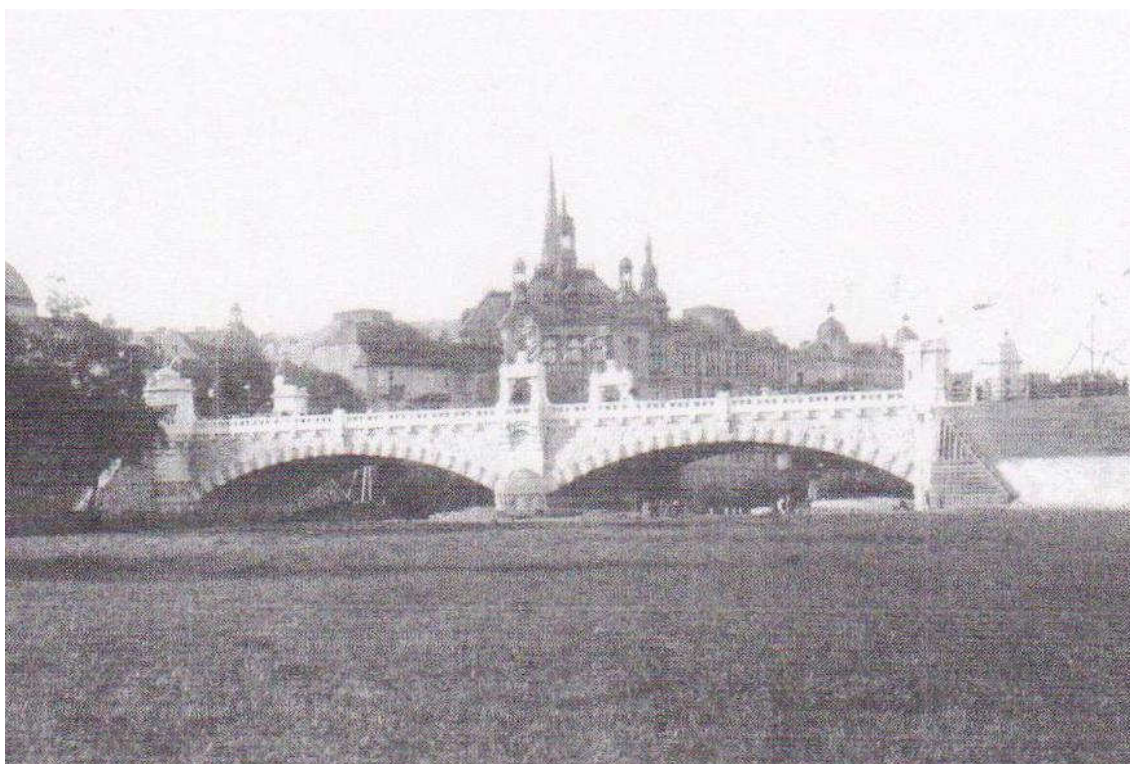


Příloha 18: Razítko firmy a podpis Vojtěcha Kapsy



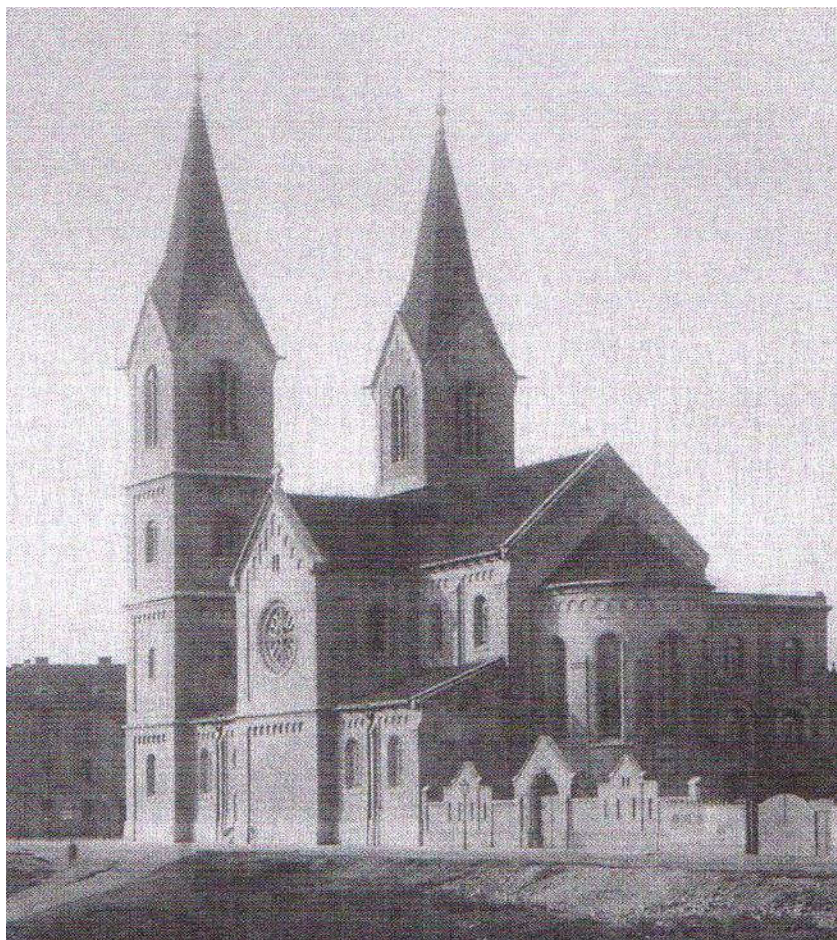


**Příloha 19:** Semlerův dům v Plzni

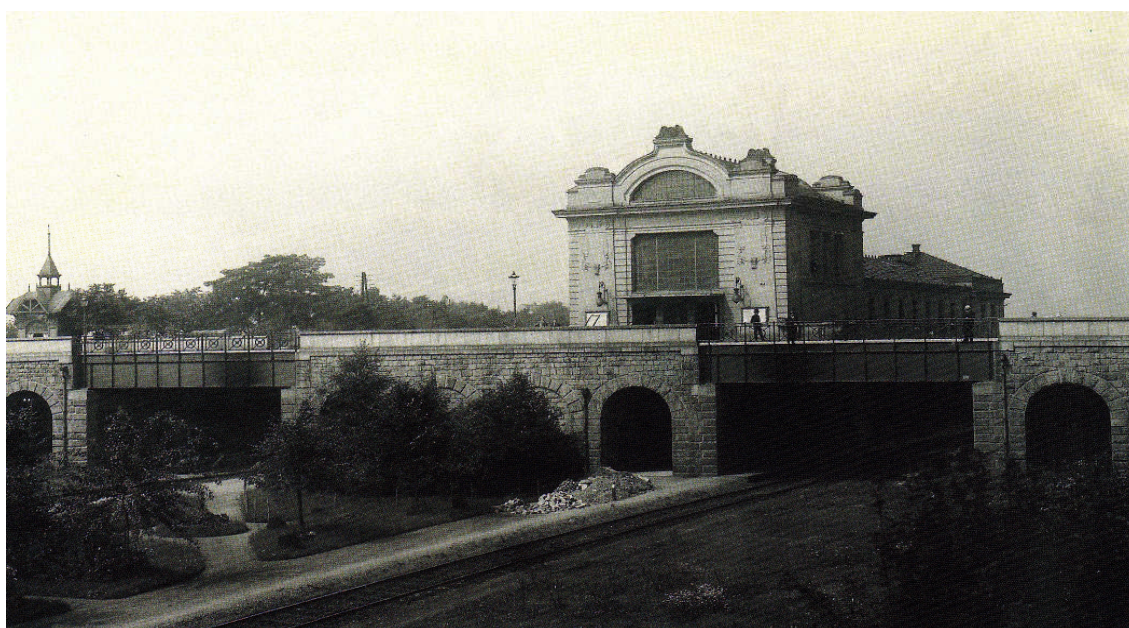


**Příloha 20:** Most Františka Josefa I. dnešní Wilsonův most v Plzni



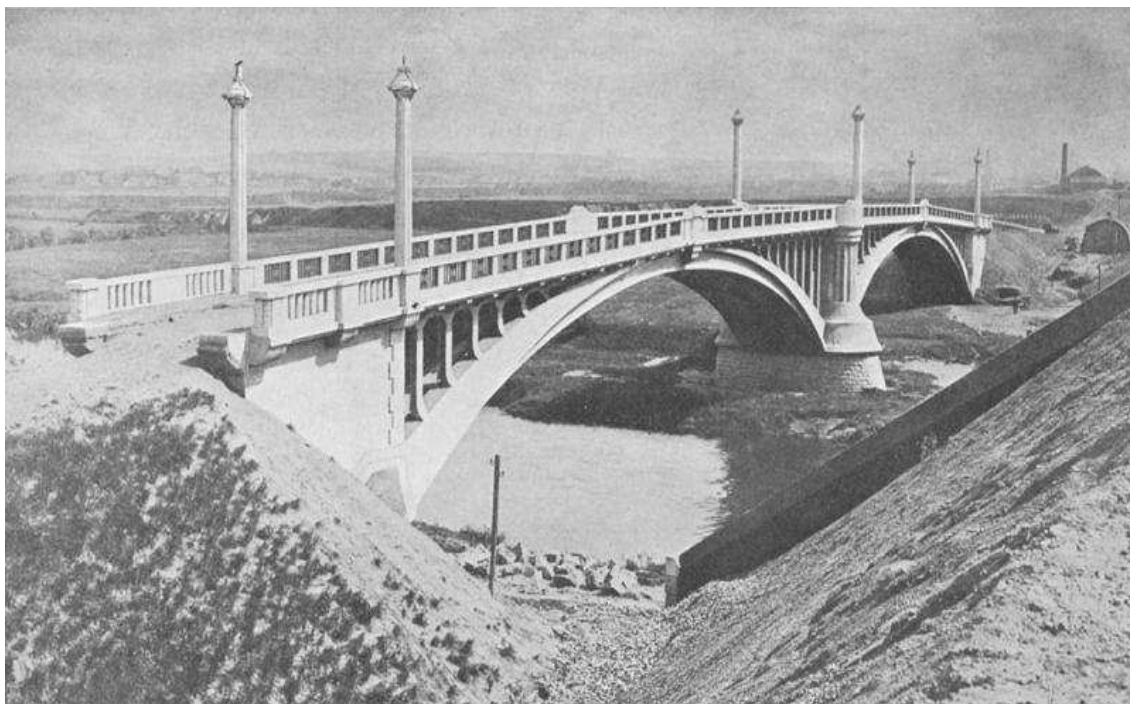


**Příloha 21:** Kostel sv. Jana Nepomuckého Plzeň



**Příloha 22:** Železniční zastávka Plzeň-Říšské (Jižní) předměstí

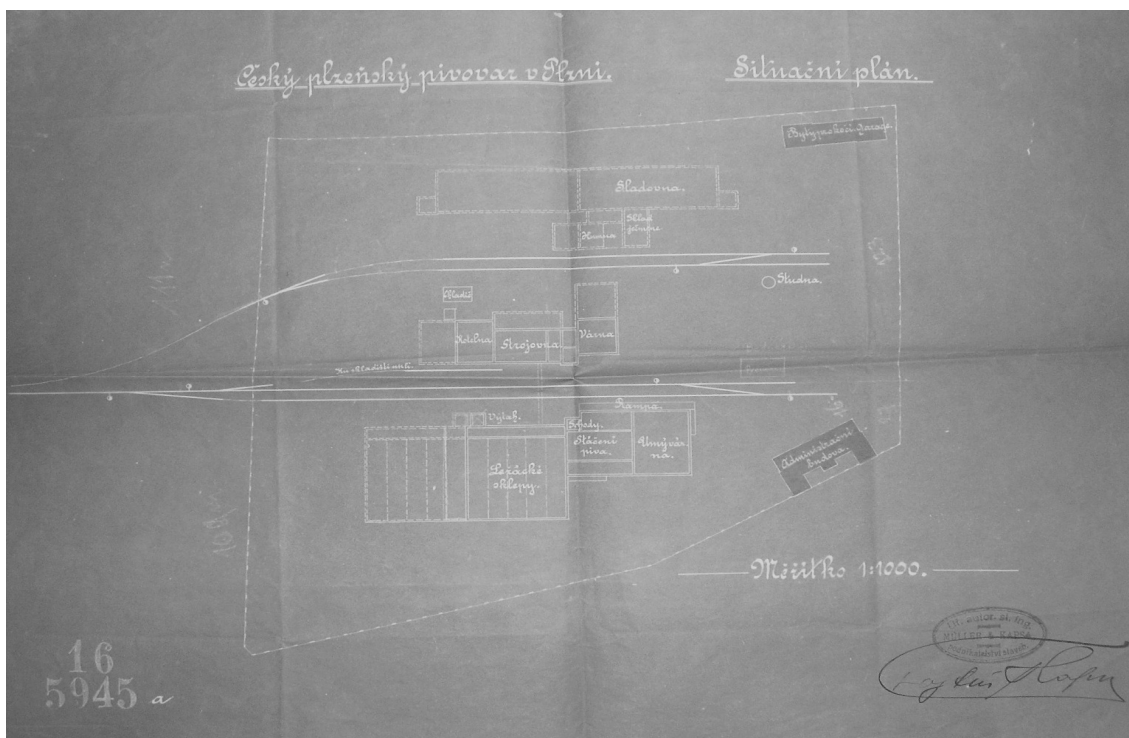




**Příloha 23:** Masarykův most přes Berounku



**Příloha 24:** Kolonie dělnických domků Karlov

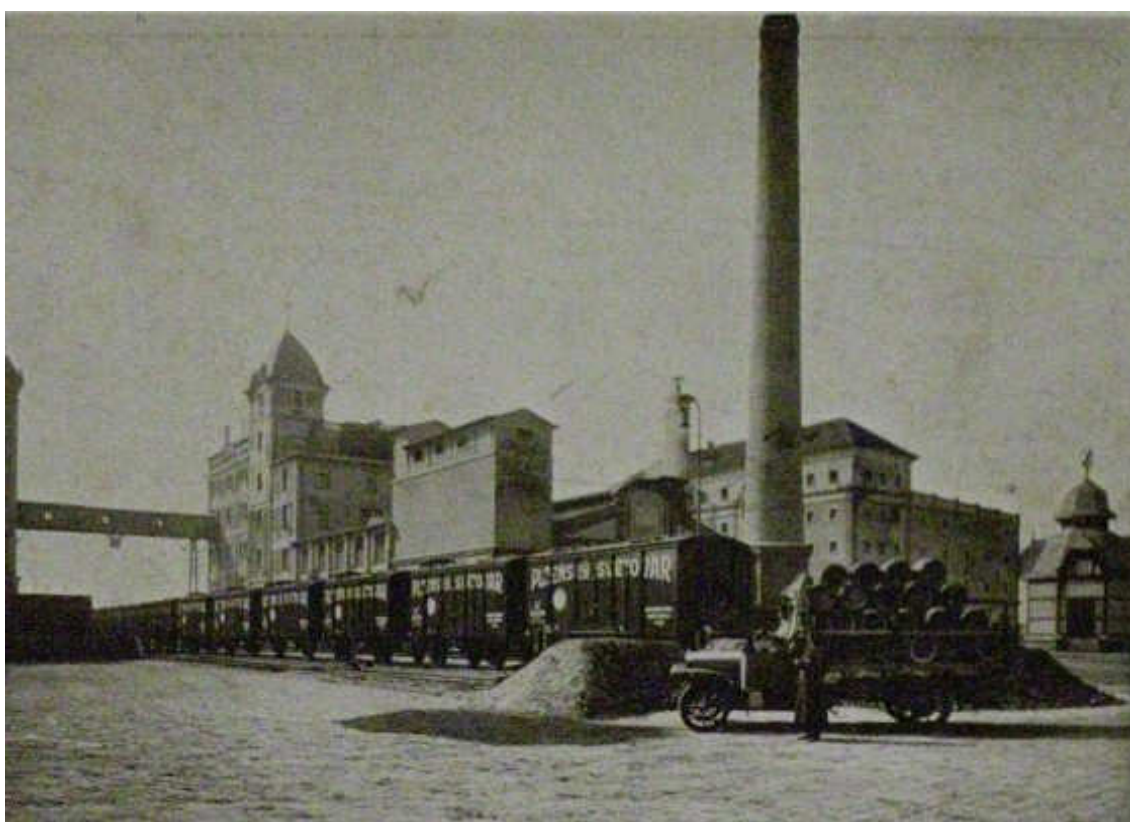
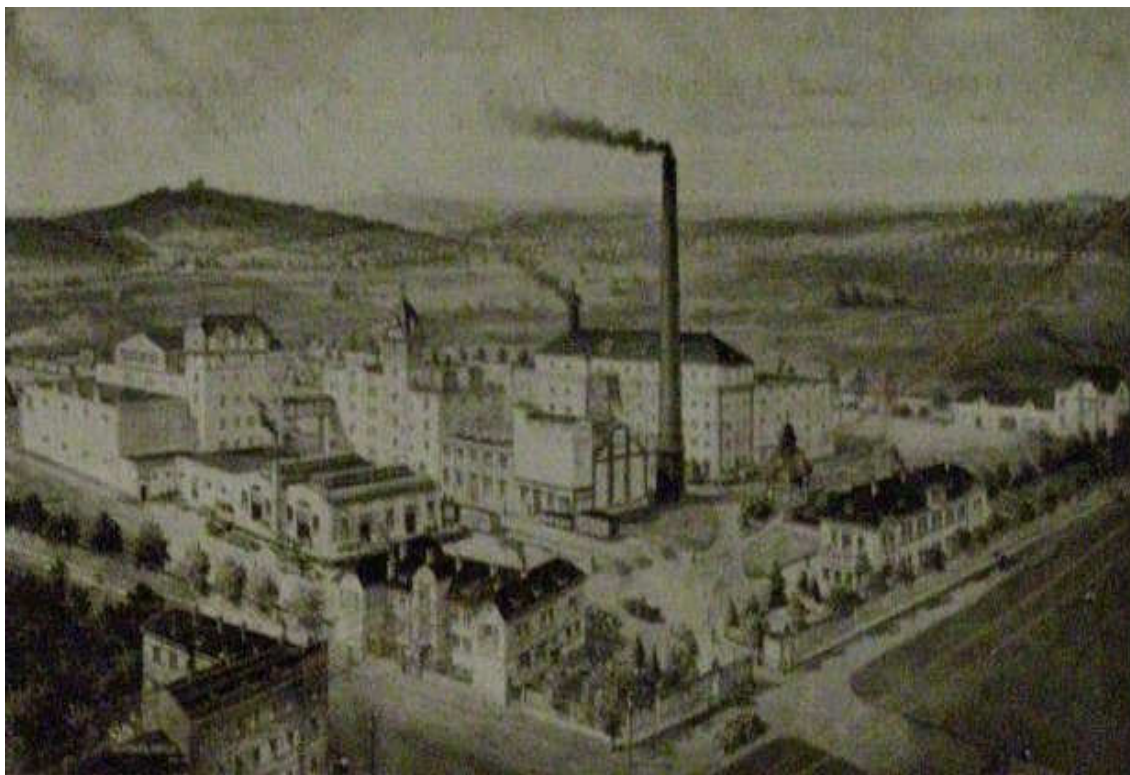


**Příloha 25:** Situační plán Českého pilsenského pivovaru Světovar



**Příloha 26:** Plán varny Českého pilsenského pivovaru Světovar





**Příloha 27:** Český pilsenský pivovar akciová společnost (Světovar)



**Příloha 28: Světovar návrh projektu 4x4 Cultural factory**