

Západočeská univerzita v Plzni

Fakulta pedagogická

Diplomová práce

VÝVOJ PRACOVNÍHO TRHU NA PŘEŠTICKU

Renata Králiková

Učitelství pro 2. stupeň ZŠ, obor VY - GE

Vedoucí práce: doc. PaedDr. Jaroslav Dokoupil, Ph.D.

Plzeň 2013

Děkuji doc. PaedDr. Jaroslavu Dokoupilovi, Ph.D. za odbornou pomoc a rady při zpracování mé diplomové práce. Dále bych chtěla poděkovat personálním pracovníkům vybraných firem za jejich ochotu při poskytování informací.

OBSAH

1	ÚVOD.....	9
1.1	Cíle.....	9
1.2	Metodika.....	9
1.3	Hodnocení literatury a pramenů.....	11
2	GEOGRAFICKÁ CHARAKTERISTIKA VYBRANÝCH UKAZATELŮ SO ORP PŘEŠTICE.....	13
2.1	Vymezení a poloha SO ORP Přeštice.....	13
2.2	Přírodní podmínky.....	14
2.3	Hospodářství v SO ORP Přeštice.....	15
2.3.1	Průmysl.....	16
2.3.2	Industriální zóny.....	16
2.3.3	Zemědělství.....	17
2.3.4	Míra nezaměstnanosti, volná pracovní místa SO ORP Přeštice.....	17
2.4	Doprava v SO ORP Přeštice.....	18
2.4.1	Silniční doprava.....	19
2.4.2	Železniční doprava.....	19
2.5	Vyjíždka do zaměstnání.....	20
2.6	Životní prostředí, cestovní ruch.....	20
3	OBYVATELSTVO V SO ORP PŘEŠTICE.....	21
3.1	Vývoj počtu obyvatel.....	21
3.2	Přirozená měna obyvatel.....	21
3.3	Mechanická měna obyvatel.....	22
3.4	Vzdělanostní struktura obyvatelstva.....	23
3.5	Počet obyvatel v obcích SO ORP Přeštice k 1.1.2012.....	24
3.6	Ekonomicky aktivní obyvatelstvo.....	25
3.7	Dosažitelní uchazeči celkem.....	26
3.8	Volná pracovní místa.....	28
4	NEJVĚTŠÍ SPOLEČNOSTI V SO ORP PŘEŠTICE.....	30
4.1	IAC Group Czech, s.r.o.....	30

4.2 Streicher spol., s.r.o.....	31
4.3 Lasselsberger, s.r.o.....	32
4.4 Xella CZ, s.r.o.....	33
4.5 Lukrena a.s.....	33
4.6 ComWa spol., s.r.o.....	34
4.7 DV – trans spol., s.r.o.....	35
4.8 Zemědělské družstvo Merklín.....	35
4.9 Elasto Form Bohemia, s.r.o.....	36
5 VÝVOJ NEZAMĚSTNANOSTI V OBCÍCH SO ORP PŘEŠTICE V LETECH	
2002 – 2011.....	37
5.1 Definice nezaměstnanosti.....	37
5.2 Vývoj nezaměstnanosti v obcích SO ORP Přeštice podle časových období.....	38
5.3 Období před ekonomickou krizí 2002 - 2008.....	39
5.3.1 Období 2002 - 2004.....	39
5.3.2 Období 2005 - 2006.....	40
5.3.3 Období 2007 - 2008.....	41
5.4 Období projevující se ekonomická krize 2009 – 2011.....	42
5.5 Závěry.....	45
5.6 Změna míry nezaměstnanosti v obcích SO ORP Přeštice mezi roky 2002 a 2011.....	46
5.7 Vývoj nezaměstnanosti v obcích SO ORP Přeštice z hlediska prostorového.....	47
6 ZÁVĚR.....	50
LITERATURA A PRAMENY.....	53
SEZNAM TABULEK.....	57
SEZNAM GRAFŮ.....	58
SEZNAM PŘÍLOH.....	58
PŘÍLOHY.....	60

ABSTRACT

The thesis is focused on the development of unemployment in villages SO ORP Přeštice in the years 2002 – 2011 with a focus on primary and secondary sector. Geographic characteristics of the selected area, size of population and the number of economically active population are those of important indicators for the development of the unemployment rate.

The aim of this thesis is to evaluate how the unemployment has been developing in the villages of SO ORP Přeštice. The thesis also deals with the mapping of important companies operating in the area, and with how they affect the unemployment rate.

Using cartograms the author examines the influence of the transport infrastructure and the village location on the development of unemployment in the villages of SO ORP Přeštice. The cartogram furthermore shows how the total difference between the unemployment rates in the years 2002 - 2011 looked like.

Based on statistical data, Internet resources, literature and the company staff knowledge the development of unemployment in the villages of Přeštice district from the year 2002 to the year 2011 is evaluated in the thesis.

1 Úvod

Předložená diplomová práce se zabývá vývojem pracovního trhu v SO ORP Přeštice v letech 2002 – 2011 se zaměřením na primární a sekundární sektor.

Práce hodnotí míru nezaměstnanosti v obcích SO ORP Přeštice. Zkoumá, jaký vliv má na změnu míry nezaměstnanosti poloha obce, doprava a zastoupení firem v regionu v obcích SO ORP Přeštice. Za pomoci statistických dat získaných z internetových zdrojů, literatury a personálních pracovníků daných společností je zhodnocen vývoj pracovního trhu v letech 2002 – 2011.

SO ORP Přeštice leží ve středu Plzeňského kraje v okrese Plzeň – jih. Jeho rozloha je 27 118 ha. Do zkoumaného území spadá 30 obcí. Důležitou obcí, která se zde nachází, je město Přeštice.

1.1 Cíle

Cílem této diplomové práce je zhodnotit, jak se vyvíjel pracovní trh zaměřený na primární a sekundární sektor v obcích SO ORP Přeštice v letech 2002 – 2011.

Jaká byla míra nezaměstnanosti v obcích SO ORP Přeštice za vybrané období? Je důležitá poloha obce v rámci SO ORP? Má vliv doprava na nezaměstnanost v SO ORP Přeštice? Jsou v daném regionu podniky, které by mohly ovlivnit míru nezaměstnanosti? To jsou otázky, na které bych na konci své diplomové práce měla znát odpověď.

1.2 Metodika

Na začátku bylo potřeba zhodnotit polohu a přírodní podmínky daného území. Důležitá je geografická poloha, vzdálenost SO ORP od většího města, infrastruktura, životní prostředí aj.

Pro získání patřičných informací o SO ORP a obcích byla použita sekundární data, která byla získávána z internetových zdrojů. Nejčastěji byly používány internetové zdroje Ministerstva práce a sociálních věcí, kde byla zjišťována míra nezaměstnanosti, počet ekonomicky aktivních obyvatel, volných míst a dosažitelných uchazečů. Data o obyvatelstvu byla získávána z Českého statistického úřadu – Sčítání lidu, domů, bytů 2011. Data o dopravě

byly čerpány z IDOS.cz a Mapy.cz. Informace o společnostech, které působí v SO ORP Přeštice, byla získávána z oficiálních stránek firem nebo obchodního rejstříku.

Primární data o počtu zaměstnanců ve společnostech byla zjišťována od personálních pracovníků vybraných firem pomocí telefonického rozhovoru nebo emailové korespondence.

Po získání patřičných informací, byla data rozdělena do kapitol, podkapitol a utříděna do tabulek, grafů a kartogramů.

Do tabulek byly vkládány informace, které se týkaly ekonomicky aktivního obyvatelstva, dosažitelných uchazečů v obcích SO ORP Přeštice, míry nezaměstnanosti, volných pracovních míst v SO ORP Přeštice a vývoje počtu zaměstnanců ve vybraných společnostech. Zmíněné kapitoly byly zaměřeny na období 2002 – 2011. Data o odvětví ekonomické činnosti a vzdělaností struktura obyvatelstva byla zpracována do tabulky za rok 2011. Počet obyvatel v jednotlivých obcích SO ORP Přeštice je evidován k 1. 1. 2012. Počet volných pracovních míst byl zpracován pouze od roku 2005 – 2011. Dřívější data nebyla k dispozici. Vývoj počtu obyvatel v SO ORP Přeštice byl vložen do tabulky od roku 2002 do 2011. Byl vypracován na dané téma i graf. Grafy byly dále využity pro znázornění přirozeného přírůstku a mechanické měny obyvatelstva v SO ORP Přeštice za období 2002 – 2011. Do tabulek a grafů byl utříděn vývoj míry nezaměstnanosti v obcích SO ORP Přeštice za období 2002 – 2011.

Pro diplomovou práci byly vytvořeny kartogramy o míře nezaměstnanosti pro všechny obce v SO ORP Přeštice pro každý jednotlivý rok 2002 až 2011. Legenda v kartogramech pro míru nezaměstnanosti byla rozdělena do 5 intervalů, které měly mezi sebou rozmezí hodnot 8 %.

Pro zhodnocení prostorových rozdílů v nezaměstnanosti zkoumaného regionu byl pro rok 2009 zpracován srovnávací kartogram s vyloučením extrémní hodnoty míry nezaměstnanosti. Bylo zkoumáno, do jaké míry jsou závěry prostorové analýzy ovlivněny statistickým uspořádáním datových podkladů. Byla vytvořena legenda, která měla také 5 intervalů, ale hodnoty mezi sebou měly nižší rozmezí hodnot pouze 3 %.

Následující kartogram byl vypracován pro změnu nezaměstnanosti v letech 2002 a 2011. Hodnota míry nezaměstnanosti v roce 2011 byla odečtena od hodnoty míry nezaměstnanosti v roce 2002. Výsledkem je kartogram, ve kterém je znázorněno, jestli se nezaměstnanost v obcích v roce 2011 zvýšila, snížila nebo zůstala stejná oproti roku 2002. Legenda byla rozdělena do 6 intervalů. Rozdíly dat v intervalech činily 2 %.

U obcí Borovy a Nezdice byla data o míře nezaměstnanosti a o ekonomických ukazatelích dostupná až od roku 2007. Obce spadaly do roku 2006 pod SO ORP Klatovy.

Od roku 2007 spadají obce do SO ORP Přeštice. Proto jsou data pro tuto diplomovou práci brána až od roku 2007.

Data o obyvatelstvu a míře nezaměstnanosti byla zhodnocena, jak se vyvíjela v obcích mezi roky 2002 – 2011, zda docházelo k nárůstu nebo poklesu. Nezaměstnanost byla porovnávána mezi obcemi mezi sebou, zda docházelo ke změnám ve všech obcích nebo jen v některých. K této analýze byly využity kartogramy, tabulky a grafy, které byly pro míru nezaměstnanosti vypracovány. Vytvořené kartogramy o míře nezaměstnanosti byly rozděleny do období před ekonomickou krizí a do období projevující se ekonomická krize. Období byly následně porovnávány. Míra nezaměstnanosti byla posuzována i z hlediska prostorového. Bylo zjišťováno, zda poloha obce, výskyt industriální zóny, dopravní tepny aj. mají vliv na zvyšování nebo snižování míry nezaměstnanosti.

U devíti největších společností, které na území působí, bylo nutné zjistit, jak se vyvíjel počet zaměstnanců a jaký měl vliv na vývoj nezaměstnanosti zkoumaného regionu.

1.3 Hodnocení literatury

Důležité informace jsem čerpala z odborných publikací a internetových zdrojů a od personálních pracovníků.

Toušek, V., Kunc, J., Vystoupil, J. a kol. (2008) se v publikaci *Ekonomická a sociální geografie* zabývají průřezovými tématy sociálněgeografických věd, např. geografie obyvatelstva, geografie sídel, služeb, dopravy aj. V této diplomové práci byla využita kapitola Struktura obyvatelstva podle ekonomických a sociálních znaků. Zabývá se definicemi ekonomicky aktivními a neaktivními osobami a výpočty míry nezaměstnanosti, o změnách týkajících se nezaměstnanosti.

Publikace *Rozvojový potenciál Plzeňského kraje* od Dokoupila, J., Matuškové, A. a kol. (2005) se zabývá podrobnou charakteristikou Plzeňského kraje a jeho potenciálu pro další rozvoj. Kniha se zabývá tématy jako jsou demografický, pracovní, hospodářský potenciál, zemědělství, lesy aj. Pro tuto diplomovou práci byla využita kapitola o demografii, kde se kromě vývoje počtu obyvatel, vzdělaností, strukturou aj. se autoři zabývají i dojížděnkou a vyjížděnkou do zaměstnání. Další kapitola použitá v práci se týká zaměstnanosti a nezaměstnanosti. V kapitole je samostatně rozebíráno jižní Plzeňsko z hlediska zaměstnanosti i nezaměstnanosti. Na konci kapitoly je prognóza o vývoji trhu v Plzeňském kraji práce do budoucna.

Mirvald, S. (1998) se ve své publikaci *Metody geografického výzkumu* zabývá metodikou, jak měl být takový výzkum napsán. V úvodu se publikace zabývá celkovým postavením geografie v systému věd, dále se zabývá metodami, které mohou být ve výzkumu využity. Většina knihy je zaměřena na názorný příklad geografického výzkumu dálničního obchvatu Plzně.

Bazgerová, E. (2010) se ve své bakalářské práci *Vývoj nezaměstnanosti v Jihomoravském kraji* zaměřuje na nezaměstnanost v daném kraji. Popisuje zdroje míry nezaměstnanosti, zabývá se jejími druhy a typy. V další části práce se soustřeďuje na nezaměstnanost v České republice, poté v Jihomoravském kraji a nakonec v okresech kraje. Na konci práce se zabývá vývojem počtu uchazečů různých skupin lidí (ženy, postižení, absolventi škol).

Jako hlavní zdroj informací o vývoji nezaměstnanosti pro tuto diplomovou práci byla použita internetová stránka Ministerstva práce a sociálních věcí (MPSV). Sekundární data o obyvatelstvu byla získávána z Českého statistického úřadu (ČSÚ), Sčítání lidu, domů a bytů 2011. Informace o společnostech, které působí v SO ORP Přeštice, byla čerpána z oficiálních stránek daných firem. O počtu zaměstnanců ve vybraných společnostech působících v SO ORP Přeštice byla nejvíce využívána internetová stránka Justice.cz, kde je možné najít všechny důležité informace o firmách a pomoc od personálních pracovníků daných společností. Dále byly využity portály jízdnic řádů (IDOS.cz) a mapové servery (Mapy.cz).

Geografická charakteristika vybraných ukazatelů SO ORP Přeštice

2.1 Vymezení a poloha SO ORP Přeštice

Správní obvod obce s rozšířenou působností Přeštice se nachází ve středu Plzeňského kraje v okrese Plzeň – jih (příloha č. 1). Hranici SO ORP se 7 správními obvody Plzeňského kraje. Ze severu je to SO ORP Plzeň, z východu SO ORP Blovice a SO ORP Nepomuk, z jihu SO ORP Klatovy a SO ORP Domažlice, ze západu SO ORP Horšovský Týn a SO ORP Stod (příloha č. 2)(ČSÚ, 2013).

Rozloha území činí 27 118 ha a je 5. nejmenší SO ORP v Plzeňském kraji (ČSÚ, 2013).

Hlavní obcí ve správním obvodu ORP je město Přeštice. Počet obyvatel k 1.1. 2012 byl 7 212. O městě je poprvé písemně zmíněno v roce 1226. Ferdinand I. v roce 1525 povýšil Přeštice na město. V období první republiky se Přeštice staly sídlem všech okresních úřadů. Byly postaveny budovy okresního hejtmanství, okresní soud, okresní hospodářská záložna aj. V roce 1939 při obsazení Sudet se staly Přeštice pohraničním městem. Během vlády komunismu se z Přeštic stává průmyslové město. V současnosti zaujímá město postavení obce III. typu. Znamená to, že na Městském úřadě je možné si vyřídit občanské, řidičské a cestovní průkazy, stavební povolení a další úřední záležitosti (Přeštice, 2013).

Správní obvod ORP Přeštice má výhodnou polohu díky blízkosti krajského města Plzeň. Nejsevernější obce z SO ORP Přeštice mají silné vazby s Plzní.

Do správního obvodu ORP Přeštice spadá 30 obcí. Jsou to Bolkov, Borovy, Buková, Čížice, Dolce, Dolní Lukavice, Horní Lukavice, Horšice, Chlumčany, Kbel, Lužany, Merklín, Nebílovi, Netunice, Nezdice, Oplot, Otěšice, Přednice, Příchovice, Ptenín, Radkovice, Roupov, Řenče, Skašov, Soběkury, Štěnovice, Týniště, Útušice, Vlčí. 18 obcí se skládá pouze z jedné sídelní jednotky (Bolkov, Borovy, Buková, Čížice, Dolce, Horní Lukavice, Nebílovi, Netunice, Nezdice, Oplot, Otěšice, Přednice, Radkovice, Roupov, Skašov, Štěnovice, Týniště, Vlčí), zbylých 12 obcí má více sídelních jednotek (Přeštice, 2013).

V roce 2000 vznikl mikroregion Přešticko. Jedná se o dobrovolné sdružení obcí za účelem dosažení společného cíle. Mikroregion nevzniká ze zákona nebo nařízením vyššího orgánu. Do tohoto sdružení vstoupilo 21 obcí z SO ORP Přeštice (Přešticko, 2013).

2.2 Přírodní podmínky

Povrch SO ORP Přeštice je členitý. Převážná část území leží v nadmořské výšce do 430 m.n.m. Podél východní hranice Přešticka se táhne pás, který má nejvyšší nadmořskou výšku z celé oblasti. Nadmořská výška zde dosahuje více než 530 m.n.m. (příloha č. 3). Nejvyšší vrchol území se nazývá Hájek (587 m.n.m) a nachází se ve východní části území (Přeštice – město, 2013).

Z hlediska geomorfologického spadá celá oblast do Plzeňské pahorkatiny, která má rozlohu 4 607 km² a dělí se na tři části: Rakovnická pahorkatina, Plaská pahorkatina a Švihovská vrchovina. Do zkoumaného území zasahuje Švihovská vrchovina.

V SO ORP Přeštice se nacházejí půdy hnědozemě, fluvizemě (fluvisoly), luvizemě (luvisoly), kambizemě (kambisoly) a gleje (geoportál cenia, 2013). Kambizemě jsou nejrozšířenějším půdním typem v SO ORP Přeštice. Hnědozemě jsou využívány jako orná půda pro pěstování plodin.

Nejdůležitějším vodním tokem SO OPR Přeštice je řeka Úhlava. Řeka pramení na svahu hory Pancíř (1241m.n.m.) ve výšce 1110 m.n.m. v Železnorudské hornatině na Šumavě. Rozloha povodí je 919, 4 km² a délka toku je 108, 5 km. Je to vodohospodářsky významný tok.

Západní část území je odvodňováno řekou Radbuzou a malá část při západní hranici je odvodňována řekou Úslavou (Regiony.cz, 2013).

Územím SO ORP Přeštice protéká velké množství potoků, například Čížický potok, Divoký potok, Příchovický potok,... (Mapy.cz, 2013).

Nejnámější rybník je Merklínský rybník, který se nachází u obce Merklín.

Dalšími rybníky, které se zde nacházejí jsou Lučanský rybník, Obecní rybník, Vitouňský rybník,... (Mapy.cz, 2013).

Klima v SO ORP Přeštice je na celém území mírně teplé. Počet letních dní je v tomto klimatu 40 – 50. Počet mrazivých dní je v této oblasti 110 – 130. Průměrná teplota v lednu je -2 - -3 °C, v červenci je průměrná teplota 17 – 18 °C. Srážkový úhrn ve vegetačním období na sledovaném území je 350 – 450 mm (Klimatické regiony ČR, 2013).

2.3 Hospodářství v SO ORP Přeštice

Z výsledků posledního sčítání lidu, domů a bytů v roce 2011 bylo celkem v SO ORP Přeštice zaměstnáno 9 820 pracovníků (ČSÚ, 2013). V tabulce č. 1 je zaznamenáno, kolik lidí v roce 2011 pracovalo v daném odvětví a jak velké procentuální zastoupení má dané odvětví.

Tabulka č. 1: Zaměstnaní podle odvětví ekonomické činnosti v SO ORP Přeštice pro rok 2011

Odvětví	Počet zaměstnaných	%
Zemědělství, lesnictví, rybářství	413	4,2
Průmysl	2 964	30,2
Stavebnictví	850	8,7
Velkoobchod, maloobchod, oprava a údržba motorových vozidel	874	8,9
Doprava a skladování	621	6,3
Ubytování, stravování a pohostinství	191	1,9
Vzdělání	443	4,5
Ostatní	3 464	35,3

Zdroj: ČSÚ, 2013

Nejvíce je na Přešticku zastoupen průmysl. V průmyslu je zaměstnáno 2 964 pracujících. Naopak nejméně lidí pracuje v odvětví terciárního sektoru – ubytování, pohostinství a stravování. Pracuje zde pouze 1,9 %. Na území SO ORP Přeštice se nacházejí zemědělská družstva a počet lidí pracujících v zemědělství, lesnictví a rybářství dosáhl hodnoty 413.

Do skupiny ostatní jsou zařazena odvětví, která se zabývají zdravotní a sociální péčí, veřejnou správou a právní činností, peněžnictvím a pojišťovnictvím, kulturou, zábavou aj. V těchto kategoriích je zaměstnáno 3 464 obyvatel z SO ORP Přeštice.

Na sledovaném území převládá průmyslová výroba, naopak zaostává terciární sféra, která se týká služeb pro lidi žijící na území, tak turistům.

2.3.1. Průmysl

V roce 2011 pracovalo v průmyslu 30, 2 % (2 964) zaměstnaných (ČSÚ, 2013).

V SO ORP Přeštice je zastoupen průmysl potravinářský, stavební (Xella CZ, s.r.o.), strojírenský (ComWa spol., s.r.o.) a automobilový (IAC Group Czech, s.r.o.).

Zásoby nerostných surovin v SO ORP Přeštice jsou nejvíce zastoupeny pro rozvoj průmyslu stavebních hmot. Využívají se pro výrobu dlaždic a obkladaček. Nejvíce těchto výrobků se vyrábí ve firmě Lasselsberger, a.s., která sídlí v obci Chlumčany (ČSÚ, 2013).

2.3.2 Industriální zóny

Industriální zóna je území, kde se soustřeďuje průmyslová výroba. Vznik těchto zón přináší do obcí ekonomický přínos z hlediska nových pracovních míst, tím dochází k snižování míry nezaměstnanosti. Obce využívají kapitál od příchozích investorů a mají možnost přilákat další společnosti.

Hlavní industriální zóna ve vybraném území se nachází ve městě Přeštice a je nazývána Přeštice - západ. Zóna leží v jihozápadní části města a od obytné plochy je oddělena železniční tratí. Velikost plochy je 26 ha a prozatím je využíváno 37 % území. Působí zde společnost IAC Group Czech s.r.o., která se soustřeďuje na automobilový průmysl. Dále zde sídlí společnost Solar Přeštice s.r.o., která si zde vystavěla fotovoltaickou elektrárnu. Území je zpřístupněno od silnice 1. třídy č. 27. Je zde plánovaná přestavba silniční komunikace, poté bude zóna daleko lépe komunikačně zpřístupněna. Další výhodou industriální zóny je blízkost železniční tratě, která se dá využít pro přepravu nákladu. Jediné omezení, které se zde nachází, je blízkost obydlené části města. Proto se využití plochy musí přizpůsobit daným podmínkám (RISY, 2013).

Další průmyslový areál je možné nalézt ve městě Chlumčany v blízkosti železnice. Sídlí tam společnost Lasselsberger s.r.o., která se zabývá výrobou dlaždic a společnost Xella CZ, která se soustřeďuje na výrobu stavebního materiálu. A nedaleko této průmyslové oblasti se nachází fotovoltaická elektrárna (RISY, 2013).

Třetí významná průmyslová zóna je v obci Štěnovice. Na území se nachází několik společností. Nejvýznamnější firma, která zde sídlí, je společnost Streicher spol.s.r.o., která se zabývá strojírenskou a stavební výrobou. Mají zde sídlo i menší společnosti jako jsou Tezap

spol. s.r.o., který se zabývá výrobou plynárenského zařízení a Diamond floor s.r.o., který se soustřeďuje na průmyslové betonové podlahy (RISY, 2013).

1, 5 km severovýchodně od obce Štěnovice se nachází distribuční park, který má rozlohu 59 000 m² a tvoří ho 3 budovy. Jedná se o areál, který zákazníkům poskytuje logistickou, skladovací, distribuční činnost. Dále je zde možnost lehké výrobní činnosti. Budovy je možné dovybavit chladírenskými spotřebiči pro uchování potravin. Společnosti, které sídlí v areálu, jsou Sony DADC, Eurogate (Czech industrial, 2013). Sony DADC se zabývá výrobou, množením, prodejem, pronájmem a distribucí zvukových a zvukově obrazových záznamů. Eurogate se soustřeďuje na balení a skladování zboží, na manipulaci s nákladem a zasilatelstvím (Justice.cz, 2013).

2.3.3 Zemědělství

Významné postavení má v SO ORP Přeštice i zemědělství. V roce 2008 dosahovala zemědělská půda 16 281 ha. Z celkové rozlohy území SO ORP Přeštice zaujímá zemědělská půda 60 %. Orná půda byla v roce vyměřena na 12 608 ha. To je 77, 4 % z celkové výměry zemědělské půdy (RISY, 2013). Zemědělské podniky se zabývají rostlinou i živočišnou výrobou. Nejvíce se živočišná výroba zaměřuje na chov skotu a dojníc. V rostlinné výrobě převládá pěstování obilovin. Mezi nejvýznamnější podniky patří Lukrena a.s. Dolní Lukavice a Zemědělské družstvo Merklín (ČSÚ, 2013).

2.3.4 Míra nezaměstnanosti, volná pracovní místa v SO ORP Přeštice

Tabulka č. 3: Míra nezaměstnanosti, EAO, dosažitelní uchazeči a volná pracovní místa v SO ORP Přeštice

Rok	2002	2003	2004	2005	2006	2007
Uchazeči	460	445	518	519	437	304
EAO	9 919	10 220	10 220	10 220	10 220	10 220
Nezaměstnanost %	4,5	4,4	5,1	5,1	4,3	3
Volná místa	105	80	111	83	188	227

Rok	2008	2009	2010	2011
Uchazeči	300	726	782	643
EAO	10 220	10 220	10 220	10 220

Nezaměstnanost %	2,9	7,1	7,7	6,3
Volná místa	118	32	45	118

EAO – ekonomicky aktivní obyvatelstvo

Zdroj: MPSV, 2013

Na začátku sledovaného období se nezaměstnanost pohybovala v rozmezí 4,3 % – 5,1 %. Míra nezaměstnanosti v SO ORP Přeštice se v letech 2007 a 2008 snížila. Pohybovala se okolo 3 %. V roce 2009 nastalo zvýšení míry nezaměstnanosti na 7,1 % z důvodu ekonomické krize a v roce 2010 se zvýšila na 7,7 %. To byla nejvyšší hodnota za sledované období. V roce 2011 míra nezaměstnanosti začala opět klesat. Její hodnota se snížila na 6,3 %.

V roce 2002 bylo ekonomicky aktivních obyvatel 9 919. Po zbytek sledovaného období se počet EAO už nezměnil. Hodnota činila 10 220 obyvatel.

Dosažitelných uchazečů o zaměstnání bylo v letech 2007 a 2008 okolo 300 osob. Byl to nejnižší počet osob za celé sledované období. V předchozích letech 2002 – 2006 se počet dosažitelných uchazečů pohyboval ve vyšších hodnotách.

Během let 2009 a 2010 počet výrazně vzrostl. Nejvyšší hodnota byla v roce 2010, kdy ekonomická krize dolehla na sledovaného území nejvíce. V roce 2011 počet uchazečů opět začal klesat.

Počet volných pracovních míst se v během sledovaného období měnil. Stejný počet volných pracovních míst bylo v roce 2008 a 2011. Volných pozic bylo 118. V letech 2009 a 2010 byl výrazně nižší počet volných pracovních míst než v letech před ekonomickou krizí. Nejméně pracovních pozic bylo nabízeno v roce 2009.

2.4 Doprava v SO ORP Přeštice

Autobusová i vlaková doprava je důležitá pro rozvoj pracovního trhu a zároveň i obcí. Musí být dostatek spojů, aby lidé mohli vyjíždět nejen do zaměstnání, ale i do škol a zábav. V případě, že nebude dostatek spojů, může se hůře rozvíjet pracovní trh z důvodu špatné dostupnosti a bude to mít negativní vliv na celkový rozvoj obce.

Ve vybraném území prochází silnice 1. třídy i železnice. Silnice i železniční trať vedou velmi blízko sebe. Nezasahují tedy do celého sledovaného území.

2.4.1 Silniční doprava

Sledovaným územím prochází několik důležitých dopravních cest. V severní části SO ORP se nachází dálniční obchvat Plzně D 5. Územím dále prochází silnice 1. třídy číslo E 53, která vede Plzeň – Přeštice - Klatovy. Je to důležité silniční spojení pro SO ORP Přeštice. Prochází obcemi Chlumčany, Horní a Dolní Lukavice, Přeštice, Lužany a Borovy. Jiná silnice 1. třídy územím neprochází (mapy.cz, 2013).

Dále protínají region silnice 2. třídy. Městem Přeštice prochází silnice 2. třídy číslo 230. Je to významná komunikace pro spojení s bližšími velkými městy. Na SV od Přeštic vede silnice č. 230 do Stoda na JV do města Nepomuk. Další silnice 2. třídy, které procházejí územím, jsou komunikace č. 183, 182, které se křížují v obci Merklín a vedou dalšími menšími obcemi (např. Roupov, Buková, Řenče, Kbel v SO ORP Přeštice). Okrajově do území zasahují silnice č. 178, 180 (mapy.cz, 2013).

V rámci spojení obcí s okolními obcemi je využívána autobusová přeprava. Nejvíce přímých autobusových spojů na sledovaném území za jeden pracovní den v jednom směru je mezi obcemi Přeštice - Lužany (34), Přeštice – Horní Lukavice (33), Přeštice - Borovy (23), Přeštice – Dolní Lukavice (20). Velký počet spojů je z důvodu, že obcemi prochází hlavní dopravní tepna. Další obcí, kde projíždí více spojů z Přeštic, je obec Přichovice. Za jeden pracovní den v jednom směru projede 22 autobusových spojů. Do ostatních obcí v rámci SO ORP jezdí z Přeštic méně spojů. Ve vyjíždění do obcí mimo sledovaný SO ORP má nejvíce spojů trasa Přeštice - Plzeň. Celkem jich za jeden pracovní den v jednom směru jede 37 (IDOS, 2013).

Nejméně autobusových spojů z Přeštic má obec Nezdice a Netunice. Za jeden pracovní den jedou do obcí 2 přímé spoje z Přeštic. Nejhorší přímé spojení má obec Buková. Do dané obce nejezdí jediný autobus z Přeštic. Lidé z Netunic, Nezdic a Bukové jsou odkázáni při cestě z Přeštic na spoje s přestupem nebo na vlastní dopravní prostředky.

2.4.2 Železniční doprava

V železniční dopravě prochází územím trať Plzeň – Přeštice – Klatovy. Na daném území má trať 5 vlakových zastávek – Chlumčany, 2 zastávky v Přešticích, Lužany, Borovy. Jelikož železnice prochází pouze 4 obcemi v SO ORP Přeštice, zbytek obcí je odkázán na autobusovou nebo automobilovou dopravu. Vlakových spojení v SO ORP Přeštice je 18 za jeden všední den v jednom směru (IDOS, 2013).

2.5 Vyjížd'ka do zaměstnání

Při posledním sčítání lidu, domů a bytů 2011 byl celkový počet obyvatel, kteří vyjíždějí za prací do jiných obcí, 4 582 (ČSÚ, 2013). Nejvíce pracujících dojíždí do jiného okresu v rámci Plzeňského kraje. Je to 51, 8 % (2 376) z celkového počtu dojíždějících. Velký počet obyvatel bude vyjíždět do okresu Plzeň – město z důvodu větší nabídky pracovních příležitostí (ČSÚ, 2013).

Druhá nejvyšší hodnota je dojížd'ka v rámci celého okresu Plzeň – jih. Celkem v rámci okresu dojíždí 28, 6 % (1312) pracujících. Do jiného kraje dojíždí pouze 3, 7 % lidí a do zahraničí 1, 2 % (ČSÚ, 2013).

Zbytek lidí, kteří musejí za prací dojíždět, využilo pracovní příležitosti v jiné obci v rámci SO ORP Přeštice. Celkový počet těchto pracujících je 667 (14, 5 %) (ČSÚ, 2013).

2.6 Životní prostředí a cestovní ruch

Životní prostředí SO ORP Přeštice je hodnoceno poměrně příznivě. Vliv na to má venkovský charakter území. Příznivé životní prostředí a venkovský charakter pozitivně přispívá k rozvoji cestovního ruchu. Jsou zde zastoupeny rozmanité přírodní prvky – lesy, rybníky, řeka Úhlava – rekreační chaty. SO ORP disponuje s řadou historických památek, například barokní zámek v Nebílovech, zámky v Luňanech a Dolní Lukavici, zřícenina hradu v Roupově. Oblast Přešticka je známá a zajímavá architektonicko – sakrálními stavbami, tj. kostely, kaplemi, božími muky. Poblíž obce Dolní Lukavice se nalézá přírodní rezervace. Je zde vybudována síť turistických tras, naučných stezek v Pteníně a Nebílově a cyklotras, které využívají silnice 2. a 3. třídy. Další výhodou pro cestovních ruch je blízkost krajského města – rekreace pro plzeňské obyvatele (Územně analytické podklady SO ORP Přeštice, 2013).

Téměř 1/3 území je pokryta lesy – 8 350 ha (ČSÚ, 2013). Jsou využívány jak pro hospodářské účely, tak pro cestovní ruch. Lesy jsou v SO ORP Přeštice nerovnoměrně rozloženy. Například v obci Týniště je zastoupeno 77 % lesů, v obci Oplot pouze 8 % (Územně analytické podklady SO ORP Přeštice, 2013).

SO ORP Přeštice má kladný potenciál pro rozvoj cestovního ruchu, rekreace a turistiky. Využití tohoto potenciálu by vedlo ke zvýšení počtu lidí pracujících například v odvětví ubytování, stravování a pohostinství.

3 Obyvatelstvo SO ORP Přeštice

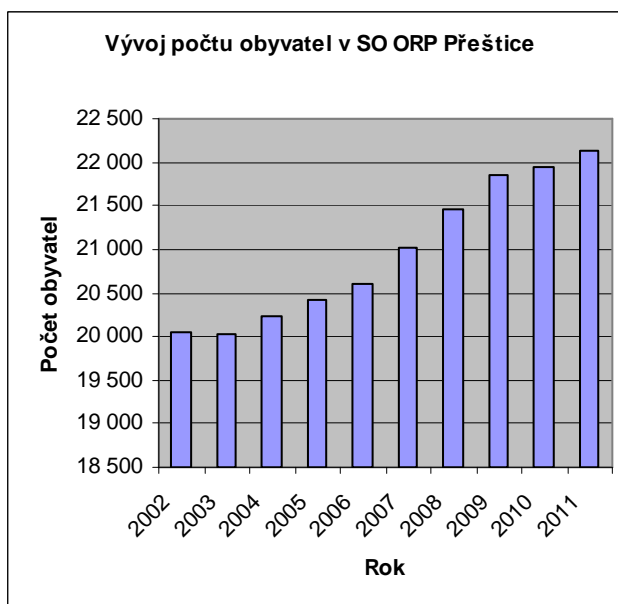
3.1 Vývoj počtu obyvatel

K 31. 12. 2011 žilo na území SO ORP Přeštice 22 147 obyvatel. Hustota obyvatel v SO ORP Přeštice byla 102 obyv./km².

Tabulka č. 4 a graf č. 1 : Vývoj počtu obyvatel v SO ORP Přeštice v letech 2002 - 2011

Rok	Počet obyvatel
2002	20 041
2003	20 032
2004	20 235
2005	20 416
2006	20 609
2007	21 027
2008	21 453
2009	21 859
2010	21 938
2011	22 147

Zdroj: ČSÚ, 2013



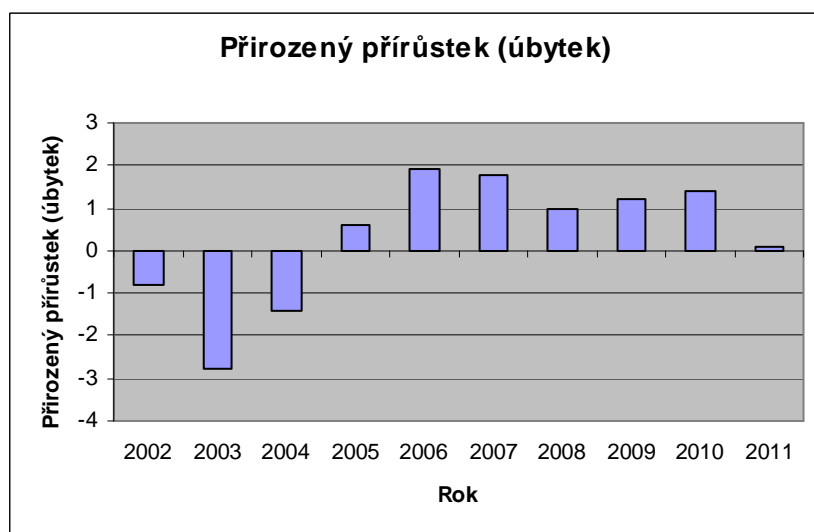
Zdroj: ČSÚ, 2013

Počet obyvatel v SO ORP Přeštice se od roku 2002 zvyšoval. Výjimkou byl rok 2003, kdy byl počet obyvatel nižší než rok 2002. Data o počtu obyvatel se aktualizují každý rok a je možné je vyhledat na stránkách Českého statistického úřadu. Počet obyvatel v roce 2011 přesáhl hranici 22 000 obyvatel na území SO ORP Přeštice. Do budoucna bude počet obyvatel stoupat z důvodu stěhování obyvatel z Plzně do okolních obcí.

3.2 Přirozená měna obyvatel

Přirozená měna obyvatel nám ukazuje, jestli na daném území převažuje více narozených dětí, nebo naopak je vyšší počet lidí, kteří na daném území zemřeli, a zda se počet obyvatel přirozenou cestou zvyšuje nebo snižuje.

Graf č. 2: Přirozený přírůstek (úbytek) v SO ORP Přeštice v letech 2002 – 2011



Zdroj: ČSÚ, 2013

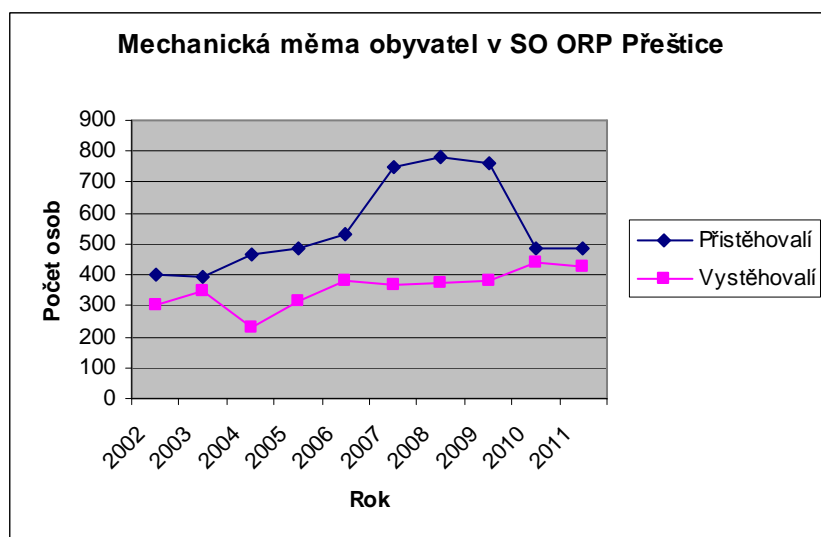
Přirozený přírůstek byl mezi léty 2002 – 2004 záporný. Převažovala mortalita nad natalitou. Od roku 2005 je počet narozených dětí vyšší než počet zemřelých lidí v SO ORP Přeštice. Počet lidí na území se přirozenou cestou zvyšuje. Nejmenší rozdíl mezi natalitou a mortalitou byl v roce 2011, kdy se narodilo o 2 děti více, než byl celkový počet zemřelých v daném roce.

3.3 Mechanická měna obyvatel

Mechanická měna obyvatel nám ukazuje, zda se lidé z daného území vystěhovávají, nebo naopak přistěhovávají. Když je kladné migrační saldo, znamená to, že se lidé do SO ORP Přeštice stěhují, když je záporné migrační saldo, tak se lidé z území odstěhovávají.

Migrační saldo se vypočítá jako rozdíl počtu osob přistěhovaných a vystěhovaných na sledovaném území.

Graf č. 3: Mechanická měna obyvatel v SO ORP Přeštice v letech 2002 – 2011



Zdroj: ČSÚ, 2013

Z dlouhodobého hlediska je vidět, že mechanická měna na sledovaném území od roku 2002 byla kladná. V SO ORP Přeštice nenastala situace, že by se v nějakém období lidé z území hromadně stěhovali jinam. Naopak v letech 2007 – 2009 bylo daleko více lidí, kteří se přistěhovali než v letech ostatních. Ke zvýšení počtu přistěhovalých došlo z důvodu stěhování obyvatel z krajského města do obcí, které leží v blízkosti Plzně.

Kladné migrační saldo naznačuje, že v SO ORP Přeštice jsou vhodné podmínky pro obyvatele, např. nabídka práce, levnější bydlení, které lidi motivuje se na sledované území přestěhovat. Lidé mohou měnit svoje bydliště i například kvůli sňatku, a ne jen kvůli nějakým nedostatkům z předchozího místa.

3.4 Vzdělanostní struktura obyvatelstva

Počet obyvatel v SO ORP Přeštice starších 15 a více let byl 18 939 k 26. 3. 2011. Tito lidé byli rozděleni podle dokončeného vzdělání do tabulky č. 5.

Tabulka č. 5: Obyvatelstvo podle stupně vzdělání v SO ORP Přeštice v roce 2011

Stupeň vzdělání	Počet	%
Základní vzdělání	3 251	17,2
Vyučení bez maturity	7 115	37,6
Úplné střední s mat. a vyšší odborné	5 558	29,3
Vysokoškolské	1 644	8,7

Bez vzdělání	55	0,3
Nezjištěné vzdělání	1 316	6,9

Zdroj: ČSÚ, 2013

Nejvíce obyvatel v SO ORP Přeštice má dosažené vzdělání vyučení bez maturity. Je to 7 115 obyvatel (37, 6 %). Druhé největší zastoupení mají lidé, kteří mají úplně střední s maturitou a vyšší odborné vzdělání (29, 3 % obyvatel). Velký počet obyvatel z vybraného území zaujímají lidé, kteří mají dokončené pouze základní vzdělání (17, 2 % obyvatel). Je to třetí nejvyšší hodnota z vybrané oblasti.

Vysokoškolsky vzdělaných lidí je v SO ORP Přeštice 8, 7 %.

3.5 Počet obyvatel v obcích SO ORP Přeštice k 1. 1. 2012

Tabulka č. 6: Počet obyvatel v obcích SO ORP Přeštice k 1. 1. 2012

Obec	Počet obyvatel
Bolkov	56
Borovy	230
Buková	227
Čižice	506
Dolce	270
Dolní Lukavice	870
Horní Lukavice	390
Horšice	419
Chlumčany	2 462
Kbel	316
Lužany	639
Merklín	1 160
Nebílovi	341
Netunice	189
Nezdice	214

Obec	Počet obyvatel
Oplot	345
Otěšice	149
Předenice	206
Přeštice	7 212
Příchovice	1 059
Ptenín	207
Radkovice	112
Roupov	262
Řenče	907
Skašov	236
Soběkury	619
Štěnovice	1 773
Týniště	49
Útušice	657
Vlčí	65

Zdroj: ČSÚ, 2013

Z tabulky je vidět, že se v SO ORP Přeštice vyskytují různé velikostní kategorie obcí podle počtu obyvatel. Převládají zde převážně obce s nižším počtem obyvatel. Obec, která měla nejméně obyvatel k 1. 1. 2012, bylo Týniště. Žilo zde pouze 49 obyvatel.

Na sledovaném území se nacházejí ještě další 2 obce, které měly pod 100 obyvatel Bolkov a Vlčí.

V SO ORP Přeštice se nachází nejvíce obcí, které mají 100 – 500 obyvatel. Je jich celkem 16. Obcí nad 1000 obyvatel se nachází ve sledovaném území 5. Největší z nich je město Přeštice, které mělo 7 212 obyvatel k 1. 1. 2012.

3.6 Ekonomicky aktivní obyvatelstvo (EAO) v obcích SO ORP Přeštice

Obyvatelé se dělí na ekonomicky aktivní a neaktivní. Za ekonomicky aktivní obyvatele jsou považovány následující osoby: zaměstnaní, zaměstnavatelé, samostatně činní, pracující studenti a učni, pracující důchodci, ženy, které jsou na mateřské dovolené trvající 28 nebo 37 týdnů, osoby ve vazbě nebo výkonu trestu, nezaměstnané osoby. Dříve byly mezi ekonomicky aktivní obyvatele zařazovány osoby v základní, náhradní nebo civilní vojenské službě. V současné době již to není aktuální (Toušek, 2008).

Tabulka č. 7: Ekonomicky aktivní obyvatelstvo v obcích SO ORP Přeštice v letech 2002 – 2011

Obec	Rok 2002	Roky 2003 - 2011
BOLKOV	26	26
BOROVY	X	108
BUKOVÁ	85	95
ČIŽICE	200	202
DOLCE	116	115
DOLNÍ LUK.	356	360
HORNÍ LUK	181	196
HORŠICE	171	180
CHLUMČANY	1 183	1 238
KBEL	136	145
LUŽANY	309	323
MERKLÍN	533	537
NEBÍLOVY	147	153
NETUNICE	75	76
NEZDICE	X	91
OPLOT	164	168
OTĚŠICE	71	73
PŘEDENICE	86	85
PŘEŠTICE	3 340	3 429

PŘÍCHOVICE	443	471
PTENÍN	101	107
RADKOVICE	45	47
ROUPOV	102	108
ŘENČE	437	442
SKAŠOV	120	116
SOBĚKURY	271	288
ŠTĚNOVICE	692	707
TÝNIŠTĚ	21	21
ÚTUŠICE	281	278
VLČÍ	34	35

X – data nedostupná

U obcí Borovy a Nezdice data až od roku 2007

Zdroj: MPSV, 2013

Ekonomicky aktivní obyvatelstvo se od roku 2003 do roku 2011 nezměnilo. Ve všech obcích byl stejný počet. V roce 2002 byly hodnoty jiné. V některých obcích byl v roce 2002 počet EAO nižší než v následujících letech, v jiných byl naopak vyšší.

Nejvíce ekonomicky aktivních obyvatel má město Přeštice. Další obcí, která má nad 1000 EAO, jsou Chlumčany. Ostatní obce mají pod 1000 EA obyvatel. Nejméně ekonomicky aktivních obyvatel má obec Týniště a Bolkov, současně mají i nejméně obyvatel ze všech obcí SO ORP Přeštice.

3.7 Dosažitelní uchazeči celkem

Dosažitelní uchazeči představují počet ekonomicky aktivních obyvatel, kteří mohou ihned nastoupit do zaměstnání při nabídce vhodného pracovního místa. Čím méně je dosažitelných uchazečů, tím je nižší míra nezaměstnanosti.

Tabulka č. 8: Dosažitelní uchazeči celkem v obcích SO ORP Přeštice v letech 2002 - 2011

Obec	2002	2003	2004	2005	2006	2007	2008	2009	2010	2011
BOLKOV	2	3	3	3	1	2	1	1	3	1
BOROVY	X	X	X	X	X	4	7	11	7	7
BUKOVÁ	3	3	6	4	2	1	2	5	6	9
ČIŽICE	11	18	15	12	10	7	3	12	14	9
DOLCE	10	8	9	12	9	7	6	10	21	11
DOLNÍ LUK.	16	17	33	29	14	21	17	35	51	35
HORNÍ LUK	9	9	5	8	9	5	4	6	11	17
HORŠICE	8	9	11	7	9	6	7	18	17	14
CHLUMČANY	72	75	77	56	59	30	32	98	83	75

KBEL	7	7	10	9	5	3	6	11	19	17
LUŽANY	12	8	10	9	11	9	5	17	20	16
MERKLÍN	15	16	26	24	19	15	15	41	44	34
NEBÍLOVY	6	9	8	7	8	1	4	12	12	11
NETUNICE	4	6	6	5	2	2	1	2	5	5
NEZDICE	X	X	X	X	X	0	2	5	6	4
OPLOT	4	6	4	5	4	8	6	11	16	8
OTĚŠICE	4	3	8	8	6	3	3	4	6	2
PŘEDENICE	3	4	6	4	2	1	2	8	7	5
PŘEŠTICE	141	120	138	167	135	90	90	214	241	206
PŘÍCHOVICE	14	18	14	20	21	9	15	34	33	22
PTENÍN	4	9	7	7	3	1	0	3	6	4
RADKOVICE	4	2	2	4	0	1	0	3	5	4
ROUPOV	8	7	8	6	7	6	6	7	8	4
ŘENČE	19	11	14	16	11	7	10	41	36	21
SKAŠOV	14	14	14	14	14	9	7	16	16	14
SOBĚKURY	8	10	9	17	12	16	8	20	21	18
ŠTĚNOVICE	37	35	41	34	44	26	27	50	42	47
TÝNIŠTĚ	3	1	1	3	5	3	4	8	6	3
ÚTUŠICE	11	8	17	19	7	11	9	19	18	18
VLČÍ	1	1	0	2	0	0	1	4	2	2

X – data nedostupná

Zdroj: MPSV

Nejvyšší hodnoty dosažitelných uchazečů byly během ekonomické krize v roce 2009. Největší výkyv byl mezi roky 2008 a 2009, kdy se zvýšil počet uchazečů o zaměstnání a u 18 obcí se zvyšoval počet i v roce 2010. Ve městě Přeštice se počet lidí shánějících práci zvýšil v letech 2008 a 2009 z 90 na 214. V obci Chlumčany mezi rok 2008 a 2009 činil rozdíl v počtu uchazečů 66.

V některých obcích se počet nezaměstnaných zvýšil během ekonomické krize v roce 2009 jen o několik jednotlivců. V obcích Netunice, Otěšice se počet nezaměstnaných zvýšil o jednoho člověka. V obci Bolkov zůstal počet stejný.

Před ekonomickou krizí se hodnoty počtu nezaměstnaných pohybovaly v nízkých hodnotách. Nacházely se zde obce, kdy všichni ekonomicky aktivní obyvatelé obce byli zaměstnání. Nebyl nikdo, kdo by hledal práci. Byly to obce Ptenín, Radkovice, Vlčí a Nezdice.

3.8 Volná pracovní místa

Volná pracovní místa v obcích SO ORP Přeštice představují pozice, které nejsou obsazené a jsou k dispozici pro nezaměstnané osoby.

Tabulka č. 2: Volná pracovní místa v obcích SO ORP Přeštice v letech 2005 - 2011

Obec	2005	2006	2007	2008	2009	2010	2011
BOLKOV	0	0	0	0	0	0	0
BOROVY	X	X	0	0	0	0	0
BUKOVÁ	1	1	1	0	0	0	0
ČIŽICE	1	1	2	1	1	1	1
DOLCE	0	0	1	1	0	0	0
DOLNÍ LUK.	7	15	14	1	0	2	2
HORNÍ LUK	7	0	2	0	0	0	0
HORŠICE	0	0	0	0	0	2	1
CHLUMČANY	3	8	17	14	3	1	2
KBEL	0	0	0	0	0	0	0
LUŽANY	0	0	9	8	10	10	0
MERKLÍN	1	2	7	6	2	4	2
NEBÍLOVY	0	0	0	0	0	0	0
NETUNICE	0	0	0	0	0	0	0
NEZDICE	X	X	0	0	0	0	0
OPLOT	0	0	0	0	0	0	0
OTĚŠICE	0	0	0	0	0	0	0
PŘEDENICE	0	0	1	0	0	0	0
PŘEŠTICE	41	131	99	63	13	16	44
PŘÍCHOVICE	10	3	14	2	0	1	0
PTENÍN	0	0	0	0	0	0	0
RADKOVICE	0	0	1	1	0	0	0
ROUPOV	0	1	1	0	0	0	0
ŘENČE	3	5	5	1	0	0	1
SKAŠOV	0	0	0	0	0	0	0
SOBĚKURY	0	0	0	0	0	0	0
ŠTĚNOVICE	9	17	29	13	2	8	4
TÝNIŠTĚ	0	0	4	4	0	0	0
ÚTUŠICE	0	4	20	3	1	0	1
VLČÍ	0	0	0	0	0	0	0

X – data nedostupná

Zdroj: MPSV, 2013

Počty volných pracovních míst v obcích SO ORP Přeštice jsou evidovány od roku 2005. Před ekonomickou krizí, která postihla Česko v roce 2009, bylo více volných pracovních míst. Například obec Štěnovice v roce 2007 měla k dispozici 29 volných míst. V roce 2011 pouze 4 místa. Volných pracovních míst je málo.

Naopak v obci Lužany se počet volných pracovních míst v letech 2009 a 2010 zvýšil a v některé obci zůstal počet stejný, ale ve většině obcí se počet snižoval.

V roce 2011 se v obcích Chlumčany, Přeštice, Řenče a Útušice počet volných míst zvýšil oproti roku 2010. Avšak ve většině sledovaných obcí nebylo k dispozici žádné volné pracovní místo a lidé museli hledat práci v jiné obci. Tato situace se vyskytuje během celého sledovaného období 2005 – 2011.

4 Největší společnosti v SO ORP Přeštice

Velké podniky, které v SO ORP Přeštice působí, mají pozitivní dopad na snižování míry nezaměstnanosti vlivem pracovního uplatnění velkého počtu lidí, kteří tam pracují. Sídli převážně v industriálních zónách a mohou být pozitivní reklamou pro nalákání další investorů na dané území.

V SO ORP Přeštice se vyskytuje mnoho menších společností, které mají menší počet zaměstnanců. Vyskytují se zde jednotliví řemeslníci, kteří nabízejí svoje služby.

Pro tuto diplomovou práci byla zvolena minimální hranice počtu zaměstnanců v dané firmě. Tato hodnota činí 50 zaměstnanců.

4.1 IAC Group Czech, s.r.o.

Tato firma podniká v automobilovém průmyslu na českém trhu od roku 1993. Dříve se společnost jmenovala EMPETEK. V roce 1997 byla společnost prodána firmě Lear Corporation a v roce 2000 byla i přejmenována. Rok 2006 byl významný pro společnost tím, že se znovu měnil majitel. Novým majitelem se stala firma IAC Group. Je to pobočka mezinárodní firmy IAC (International Automotive Components), která má hlavní centrálu v Německu (Justice.cz, 2013). Společnost IAC má svoje pobočky v 10 zemích světa (Belgie, Německo, Česká republika, Polsko, Rumunsko, Slovensko, Španělsko, Švédsko, Holandsko, Velká Británie). V České republice má firma centrálu v Přešticích (IAC Group, 2013).

Firma vyrábí příslušenství do automobilů jako jsou: části karoserií, sedadla, nádrže, desky (IAC Group, 2013).

Celkem má firma IAC Group Czech s.r.o. na celém světě 7 000 zaměstnanců.

Tabulka č. 9: Vývoj počtu zaměstnanců ve společnosti IAC Group Czech s.r.o.

Rok	2002	2003	2004	2005	2006	2007	2008	2009	2010	2011
Počet zaměstnanců	371	472	626	717	862	576	590	743	645	1289

Zdroj: Justice.cz, 2013

Počet zaměstnanců v IAC Group Czech se vyvíjel nerovnoměrně. Nejmenší počet zaměstnanců měla společnost v roce 2002. V roce 2004 byla otevřena nová výrobní hala v Přešticích, kam byla převedena část výroby ze staré haly v Přešticích. Z důvodu otevření

nové haly se počet zaměstnanců z roku 2003 na 2004 rapidně zvýšil. Bylo přijato 154 nových pracovních sil.

V roce 2006 se rozběhl nový závod v Kolíně. Je to viditelné z tabulky, kdy počet zaměstnanců opět stoupl. V roce 2007 závod v Kolíně byl prodán a počet zaměstnanců se velmi snížil. Roky 2007, 2008, 2009 a 2010 jsou brány z hlediska počtu zaměstnanců pouze z výrobních hal společnosti IAC Group v Přešticích.

Největší pokles počtu zaměstnanců ve společnosti bylo mezi roky 2009 a 2010, kdy přišlo o zaměstnání 98 zaměstnanců. K propouštění nejspíše došlo z důvodu ekonomické krize, které dolehla na Českou republiku.

V roce 2011 rapidně stoupl počet zaměstnanců. Přesáhl hodnotu 1000 lidí. Velký nárůst pracujících byl z důvodu spojení se společností v Zákupích. Pro závod v Přešticích to má do současnosti velmi pozitivní vliv. Dostali nové zakázky a firma velmi dobře prosperuje.

V současnosti v IAC Group Czech pracuje 760 zaměstnanců. Tato firma má nejvíce zaměstnanců v SO ORP Přeštice. Úpadek nebo přestěhování této firmy z regionu by mělo nepříjemné následky pro zvyšování míry nezaměstnanosti v SO ORP Přeštice.

4.2 Streicher spol., s.r.o.

Streicher spol. s.r.o. vznikl v roce 1992 v Plzni. Později se přestěhovala do Štěnovic, kde sídlí dodnes. Firma má přes 200 zaměstnanců a je důležitým zaměstnavatelem v SO ORP Přeštice (Streicher, 2013).

Firma Streicher se zabývá dvěma odvětvími: strojírenskou a stavební výrobou. Strojírenské odvětví se zabývá výrobou speciálních přístrojů, ocelových konstrukcí, tlakových nádob na zakázku. Jejich výrobky se nejčastěji uplatňují ve farmaceutickém, chemickém, potravinářském průmyslu a energetice. Stavební odvětví se zaměřuje na výstavbu plynovodů, kanalizací, vodovodů a čistíren odpadních vod, administrativních, občanských a bytových objektů, průmyslových hal a speciálními technologiemi (Streicher, 2013).

Mateřská firma Max Streicher GmbH & Co.KG aA. sídlí v Německu a na celém světě zaměstnává přes 2 700 zaměstnanců (Streicher, 2013).

Tabulka č. 10: Vývoj počtu zaměstnanců ve společnosti Streicher spol.s.r.o.

Rok	2002	2003	2004	2005	2006	2007	2008	2009	2010	2011
Počet zaměstnanců	180	184	190	191	193	192	199	195	191	206

Zdroj: Justice.cz, 2013

Výkyvy v počtu zaměstnanců ve společnosti Streicher nebyly za sledované období nijak velké. Hodnoty zaměstnaných se pohybovaly v rozmezí 180 – 206 a vývoj zaměstnanců byl spíše postupně vzrůstající, než aby se vyskytovaly nějaké výkyvy ve snižování nebo zvyšování. Ani v době ekonomické krize nedošlo k velkému propouštění zaměstnanců z práce. Počet se snížil pouze o několik jednotlivců, kteří byli propuštěni. Další téměř nepatrné snížení se vyskytlo v roce 2007, kdy se počet zaměstnaných snížil o 1 člověka.

Mezi roky 2010 a 2011 došlo k největšímu zvýšení počtu pracujících za sledované období. Hodnota přesáhla 200 pracovníků ve společnosti.

Společnost Streicher spol. s.r.o. je významnou společností v SO ORP Přeštice a její přestěhování nebo zánik by mělo nepříjemné následky pro vývoj nezaměstnanosti.

4.3 Lasselsberger, s.r.o.

Firma je největším výrobcem obkladů a dlažeb v České republice. Společnost působí v ČR od roku 1998, kdy rakouská firma Lasselsberger Holding International, GmbH koupila většinový podíl Chlumčanských keramických závodů a stala se rozhodujícím akcionářem. V roce 2002 se začlenila společnost Raka do společnosti Lasselsberger a.s. (Rako, 2013).

V roce 2011 byla spuštěna nová kalibrační linka v závodu v Chlumčanech. Výroba kalibrových výrobků se zdvojnásobila (Rako, 2013).

V roce 2012 pracovalo ve společnosti 478 zaměstnanců.

Tabulka č. 11: Vývoj počtu zaměstnanců ve společnosti Lasselsberger, s.r.o.

Rok	2002	2003	2004	2005	2006	2007	2008	2009	2010	2011
Počet zaměstnanců	X	X	448	461	418	424	458	438	436	440

X – data nedostupná

Zdroj: Rako, 2013, vlastní zdroj

Z tabulky je vidět, že vývoj počtu zaměstnanců ve sledovaném období byl kolísavý. Počet zaměstnanců se pohyboval v rozmezí 418 – 461. Nejméně lidí pracovalo ve společnosti

v roce 2006, naopak nejméně v roce 2005. V době ekonomické krize letech 2009 a 2010 se počet zaměstnanců snížil, ale nedošlo k rapidnímu propouštění lidí z práce. Od roku 2011 se počet zaměstnaných v Lasselsberger s.r.o. opět zvyšuje.

Data za rok 2002 a 2003 bohužel nejsou k dispozici. Nevedly se podrobné přehledy podle lokalit.

4.4 Xella CZ, s.r.o.

Firma v České republice zastupuje známou značku pórobetonu YTONG a výrobu sádrovláknitých desek. Na českém trhu zaujímá firma s tvárnici YTONG vedoucí pozici.

Xella CZ, s.r.o. patří pod nadnárodní společnost Xella International.

YTONG je bílá tvárnice, která se vyrábí z písku, vápna, cementu a vody. Uvnitř cihla obsahuje velké množství vzduchových pórů, proto je nazývána pórobeton.

Pobočky v České republice zaměstnávají okolo 300 zaměstnanců. V Chlumčanech je zaměstnáno 111 pracovníků (Xella, 2013).

Tabulku o vývoji počtu zaměstnanců nebylo možné udělat. Personální zaměstnanci společnosti Xella Cz, s.r.o. odmítli poskytnout dané informace a na internetových stránkách Justice.cz jsou data pouze za celou společnost.

4.5 Lukrena a.s.

Lukrena a.s. je zemědělskou společností, která hospodaří na 3 500 ha půdy. Působí zde od roku 1999. V živočišné výrobě se zaměřuje na výrobu mléka a odchov býků, v rostlinné výrobě se soustřeďuje na pěstování obilovin (65 %), řepky (25 %) a dalších plodin i krmných. Dalším odvětvím jsou sady s ovocnými stromy, které se vyskytují v obci Nebílovy. Soustřeďují se na pěstování švestek, jablek a třešní (Lukrena, 2013).

Společnost Lukrena a.s. sídlí v obci Dolní Lukavice (Lukrena, 2013).

Tabulka č. 12: Vývoj počtu zaměstnanců ve společnosti Lukrena a.s.

Rok	2002	2003	2004	2005	2006	2007	2008	2009	2010	2011
Počet zaměstnanců	143	123	115	94	88	65	56	52	53	54

Zdroj: Justice.cz, 2013, vlastní zdroj

Počet zaměstnanců ve společnosti Lukrena od roku 2002 do roku 2009 klesal. V roce 2002 pracovalo ve firmě 143 zaměstnanců. V roce 2009 už jen 52 zaměstnanců. Ekonomická krize, která postila Českou republiku v roce 2009, neměla velký vliv na snižování počtu zaměstnanců ve společnosti. Lidé byli propouštěni i před ekonomickou krizí. Za poslední 2 roky sledovaného období se počet zaměstnanců nepatrně zvyšoval. Nevyskytuje se zde velký nárůst pracovníků, ale je pozitivní, že počet lidí pracujících ve společnosti Lukrena a.s. se dále nesnižuje.

4.6 ComWa spol., s.r.o.

Firma byla založena v roce 1993. V dnešní době má společnost dva provozy. V obci Roupov se provádějí montáže výrobků a povrchové úpravy. V Přešticích sídlí administrativa a kovovýroba společnosti (ComWa, 2013).

Od svého vzniku se firma soustřeďuje na zákazníky z Německa a ostatních západoevropských zemí. Export přesahuje 80 % celkových tržeb (ComWa, 2013).

ComWa vyrábí přesné plechové díly, kryty, rámy, skříňky, rozváděčové skříně z různého plechu, například z hliníku nebo oceli. Zabývá se laserovým vypalováním. (ComWa, 2013)

Ve společnosti je zaměstnáno téměř 80 pracovníků.

Tabulka č. 13: Vývoj počtu zaměstnanců ve společnosti ComWa spol. s.r.o.

Rok	2002	2003	2004	2005	2006	2007	2008	2009	2010	2011
Počet zaměstnanců	76	78	79	81	83	79	75	61	64	72

Zdroj: Justice.cz, 2013

Počet zaměstnanců se ve sledované období pohyboval v rozmezí 61 – 83 osob. Od roku 2002 do roku 2006 se počet zvyšoval. Poté se začal počet zaměstnanců mírně snižovat.

Na vývoj počtu zaměstnanců ve společnosti měla vliv ekonomická krize, která postihla Českou republiku v roce 2009, kdy počet zaměstnanců klesl na 61. Před rokem 2009 bylo zaměstnáno ve firmě 75 pracujících a v letech předtím ještě více. V letech 2010 a 2011 počet zaměstnanců opět začal stoupat. Podnik zažil krizi, ale ustál ji a nabírá nové zaměstnance.

4.7 DV – trans spol., s.r.o.

Firma byla založena v roce 1997 a sídlo má v Přešticích. Společnost poskytuje silniční nákladní dopravu a zasílatelské služby v zemích Evropy včetně vnitrostátní dopravy na území Německa. Převazuje především volně ložené zboží s malou měrnou hmotností a specializuje se na dopravu zemědělského zboží a výrobků a komodit z chemického průmyslu a ostatního sypkého zboží (DV – trans, 2013). Společnost vlastní 76 automobilů.

Tabulka č. 14: Vývoj počtu zaměstnanců ve společnosti DV – trans spol. s.r.o.

Rok	2002	2003	2004	2005	2006	2007	2008	2009	2010	2011
Počet zaměstnanců	25	32	45	56	65	65	66	69	77	81

Zdroj: Justice. cz, 2013

Počet zaměstnanců se ve společnosti DV – trans od roku 2002 zvyšuje. V roce 2002 pracovalo ve firmě 25 zaměstnanců, v roce 2011 už 81 pracovníků. V letech 2006 a 2007 byl počet lidí pracujících v DV – trans stejný. Na společnost neměla ekonomická krize vliv, naopak počet lidí pracujících ve firmě stoupal.

DV – trans spol. s.r.o. se zabývá kamionovou dopravou, ve které se vyskytuje relativně velká konkurence mezi společnostmi a boj o zákazníky. Firma má evidentně silnou základnu, nabírá nové zákazníky a může rozšiřovat svoje služby.

4.8 Zemědělské družstvo Merklín

ZD Merklín vzniklo v roce 1975, kdy se sloučily 4 zemědělská družstva Roupov, Ptenín, Zemětice a Merklín. Podnik se zabývá chovem skotu a dojnic. V roce 2006 bylo chováno 900 dojnic. Zajímavé je, že za celou dobu existence ZD, nebyl koupen jediný kus skotu do chovu. Je to tzv. uzavřený obrat stáda. Uskutečněn je pouze prodej skotu (ZD Merklín, 2013).

Tabulka č. 15: Vývoj počtu zaměstnanců ve společnosti ZD Merklín

Rok	2002	2003	2004	2005	2006	2007	2008	2009	2010	2011
Počet zaměstnanců	107	104	101	98	90	89	81	83	81	82

Zdroj: Justice.cz, 2013, vlastní zdroj

Nejvíce zaměstnanců ve sledovaném období měl ZD Merklín v roce 2002. Počet dosahoval 107 pracujících. Od roku 2002 do 2008 se počet zaměstnanců ve společnosti snižoval. Hodnoty počtu zaměstnaných se pohybují celé sledované období v rozmezí 81 – 107. Nejnižší počet pracujících byl v letech 2008 a 2010. Největší snižování zaměstnanců bylo v letech 2005 a 2006. Počet se snížil o 8 zaměstnanců. Za poslední 4 sledované roky se počet zaměstnanců pohyboval 81 – 83 lidí.

Ekonomická krize, která postihla Českou republiku, neměla vliv na snižování počtu zaměstnanců v zemědělském závodě, naopak se počet zaměstnanců v roce 2009 zvýšil oproti roku předešlému.

4.9 ELASTO FORM Bohemia, s.r.o.

Firma ELASTO FORM je dceřinou společností německé firmy Elasto Form KG a působí na českém trhu od roku 1992. Další firmy se nacházejí ve Švýcarsku, Francii, Nizozemí a Polsku. Pobočka pro Českou republiku sídlí v Přešticích (Elasto Form, 2013).

Společnost je zaměřena na výrobu a prodej reklamních předmětů, které i potiskuje podle žádosti zákazníka. Vyrábí hračky, klíčenky, autoškrabky, potravinové dózy, sportovní potřeby aj. (Elasto Form, 2013).

Tabulka č. 16: Vývoj počtu zaměstnanců ve společnosti ELASTO FORM Bohemia s.r.o.

Rok	2002	2003	2004	2005	2006	2007	2008	2009	2010	2011
Počet zaměstnanců	77	80	80	76	77	72	66	63	63	63

Zdroj: Justice. cz, 2013

Počet zaměstnanců se ve společnosti ELASTO FORM Bohemia s.r.o. pohyboval v rozmezí 63 – 80. Z tabulky je možné vyčíst, že počet zaměstnanců pracujících ve společnosti byl od roku 2009 stále stejný. Pracovalo zde 63 zaměstnanců. V předchozích letech pracovalo ve firmě více pracovníků, nejvíce v letech 2003 a 2004, ale snižování zaměstnanců bylo postupné a nebyly zaznamenány žádné velké výkyvy v počtu pracujících. Ani ekonomická krize nezpůsobila velké propouštění.

5 Vývoj nezaměstnanosti v obcích SO ORP Přeštice v letech 2002 - 2011

5.1 Definice nezaměstnanosti

Nezaměstnanost je sociální, ekonomický a politický problém, se kterým se potýká každá země.

Výpočet míry nezaměstnanosti:

$$R = U / P \times 100$$

R – míra nezaměstnanosti

U – počet nezaměstnaných

P – pracovní síla

Pracovní síla se vypočte jako součet zaměstnaných a nezaměstnaných osob, které jsou starší 15 let a splňují požadavky, aby byly zařazeny mezi zaměstnané nebo nezaměstnané.

Hodnota míry nezaměstnanosti je evidována v procentech (%) (Toušek 2008).

V České republice existují dva zdroje informací o míře nezaměstnanosti:

1. Ministerstvo práce a sociálních věcí – registrovaná míra nezaměstnanosti
2. Český statistický úřad – obecná míra nezaměstnanosti

Rozdíly mezi oběma mírami nezaměstnanosti jsou následkem metodických rozdílů konstrukce těchto ukazatelů. Pro tuto diplomovou práci byla zvolena data z Ministerstva práce a sociálních věcí (MPSV).

MPSV využívá metodiku, která vychází z dat úřadů práce o uchazečích o zaměstnání. Další údaje, které ministerstvo poskytuje jsou volná pracovní místa, míra nezaměstnanosti, ekonomicky aktivní obyvatelstvo. Tato data jsou evidována na stránkách MPSV za každý měsíc.

Diplomová práce se zabývá mírou nezaměstnanosti v letech 2002 – 2011. V tomto sledovaném období došlo ke změnám při výpočtu registrované míry nezaměstnanosti. Důvodem byl vstup České republiky do EU. Změna proběhla v červenci 2004. Mezi nové uchazeče o zaměstnání se budou zařazovat uchazeči ze zemí Evropského hospodářského prostoru. Změna metodiky výpočtu byla zvolena z důvodu sjednocení výpočtů s Eurostatem. Jedná se o metodiku tzv. dosažitelní uchazeči o zaměstnání. Jsou to lidé, kteří mohou ihned nastoupit do zaměstnání. Jedná se o uchazeče, kteří nejsou ve výkonu trestu, ve vazbě, nevykonávají základní, náhradní, civilní službu, nejsou v pracovní neschopnosti, nepobírají peněžitou pomoc v mateřství, hmotné zabezpečení po dobu mateřské dovolené, nevykonávají krátkodobé zaměstnání a nejsou zařazeni do rekvalifikačních kurzů (MPSV 1, 2013). Stejnou

metodu používají státy Evropské unie. Metodika výpočtu obou měr nezaměstnanosti se hodně přiblížila a obě míry mají v čase shodné tendence (Toušek 2008). Tato metoda zachycuje pouze uchazeče o zaměstnání, kteří jsou evidováni na úřadu práce. Nevztahuje se na osoby, které si hledají práci bez pomoci úřadů.

Změna výpočtu míry nezaměstnanosti se projevila snížením hodnot registrované míry nezaměstnanosti o 0,7 – 1 % na úrovni České republiky. V některých okresech byl pokles mnohem větší (Bazgerová, 2010). Data o registrované míře nezaměstnanosti, které jsou použity v této diplomové práci, jsou brána k 31.12. daného roku.

5.2 Vývoj nezaměstnanosti v obcích SO ORP Přeštice podle časových období

Hodnoty míry nezaměstnanosti v obcích SO ORP Přeštice byly rozděleny do 5 intervalů: 0 – 8 %, 8,1 – 16 %, 16,1 – 24 %, 24,1 – 32 %, 32,1 – 40 % (Příloha č. 35 – 44).

Míra nezaměstnanosti v obcích SO ORP Přeštice se ve sledovaném období pohybovala nejčastěji v intervalu 0 – 8 %. Dále se nejčastěji vyskytoval interval 8,1 – 16 %. Ostatní intervaly se ve sledovaném období vyskytovaly pouze ojediněle. Interval 16,1 – 24 % se objevuje v kartogramech třikrát za sledované období. Poslední 2 intervaly se nacházejí pouze jedenkrát za celé sledované období a týkají se stejné obce (Příloha č. 35 – 44).

Jelikož měly téměř všechny obce, kromě obcí Přeštice, Chlumčany, Štěnovice, Merklín a Příchovice, které měly nad 1000 obyvatel, ve sledovaném období nízký počet obyvatel, změny v nezaměstnanosti se týkaly malého počtu ekonomicky aktivních obyvatel v obcích.

V obcích Borovy a Nezdice se vyskytují data až od roku 2007. Do roku 2006 spadaly pod SO ORP Klatovy.

Vývoj míry nezaměstnanosti v obcích SO ORP Přeštice byl rozdělen na 2 období: období před ekonomickou krizí 2002 až 2008 a období projevující se ekonomická krize 2009 až 2011.

5.3 Období před ekonomickou krizí 2002 - 2008

5.3.1 Období 2002 - 2004

V letech 2002 – 2004 se míra nezaměstnanosti pohybovala nejčastěji v intervalu 0 – 8 %. Pouze čtyři obce každý rok měly vyšší hodnotu. Pohybovaly se v intervalu 8, 1 – 16 % (Příloha č. 34 - 37). Vyšší míra nezaměstnanosti se týkala každý rok téměř jiných obcí. Výjimkou byla obec Skašov a Bolkov. Ve Skašově se míra nezaměstnanosti pohybovala po celé období ve vyšším intervalu. Hodnoty dosahovaly 11, 7 – 12, 1 % (Příloha č. 28). V Bolkově v letech 2003 a 2004 nezaměstnanost dosahovala hodnoty 11, 5 % (Příloha č. 4). K 1. 1. 2004 žilo v obci Skašov 230 a v obci Bolkov 51 obyvatel. I když se míra nezaměstnanosti pohybovala ve 2. intervalu v přepočtu na ekonomicky aktivní obyvatele obce, byl počet lidí bez práce v obci Skašov 14 a v obci Bolkov 6.

U obcí Radkovice, Dolce, Týniště, Čížice, Ptenín, Otěšice, Dolní Lukavice hodnota míry nezaměstnanosti v letech 2002 – 2004 přesáhla pouze jedenkrát hodnotu vyšší než 8 %, ale nižší než 16 % (Příloha č. 7, 8, 9, 20, 24, 25, 31). Avšak hodnoty nezaměstnanosti se pohybovaly v dolní části 2. intervalu. Výjimkou byla obec Týniště. V každé výše uvedené obci se nezaměstnanost v letech 2002 – 2004 vyvíjela jinak. V obcích Dolce a Otěšice nezaměstnanost mezi roky 2002 a 2003 klesla a další rok se zvýšila (Příloha č. 8, 20). V Radkovicích a Týništi také klesla v letech 2002 a 2003 nezaměstnanost, ale stejná hodnota zůstala i pro další rok 2004 (Příloha č. 25, 31). Naopak v obcích Čížice a Ptenín se mezi roky 2002 a 2003 nezaměstnanost zvyšovala a další rok se snížila (Příloha č. 7, 24). V Dolní Lukavici se míra nezaměstnanosti za celé sledované období zvyšovala (Příloha č. 10).

I když v některých obcích se míra nezaměstnanosti pohybovala ve vyšších hodnotách, počet obyvatel v daných obcích byl nízký, proto se nezaměstnanost týkala malého počtu obyvatel dané obce. Nejvíce ekonomicky aktivních obyvatel měla obec Dolní Lukavice, proto se zvýšení nezaměstnanosti týkalo nejvíce obyvatel. Počet lidí bez práce roce 2004 byl 33. Možná příčina zvýšení nezaměstnanosti byla snižování počtu zaměstnanců ve společnosti Lukrena a.s., která sídlí v Dolní Lukavici. V ostatních obcích se počet obyvatel bez práce pohyboval do 20. V Zemědělském družstvu Merklín došlo v letech 2002 – 2004 k malému snížení počtu zaměstnanců. Počet se snížil o 6 pracovníků. Mohlo to mít vliv na zvýšení nezaměstnanosti v obci Otěšice nebo Ptenín. V ostatních velkých společnostech v SO ORP Přeštice se počet zaměstnanců zvyšoval.

Intervaly s vyššími hodnotami (16, 1 % a výše) se ve sledovaném období nevyskytovaly.

Ve sledovaném období nedocházelo k velkým výkyvům v nezaměstnanosti. Největší výkyv, kdy se snižovala míra nezaměstnanosti, nastal v obci Týniště, kdy v letech 2002 a 2003 klesla nezaměstnanost z 14, 3 % na 4, 8 % (Příloha č. 31). V přepočtu na ekonomicky aktivní obyvatele se snížil počet nezaměstnaných ze 3 na 1 obyvatele bez práce. Naopak nejvyšší nárůst nezaměstnanosti bylo mezi roky 2003 a 2004, kdy v obci Otěšice stoupla nezaměstnanost ze 4, 1 % na 11 % (Příloha č. 20). Počet nezaměstnaných se zvýšil o 5 ekonomicky aktivních obyvatel.

V ostatních obcích v období 2002 – 2004 se nejčastěji pohybovala nezaměstnanost mezi 2 – 5 %. Obec Vlčí měla v roce 2004 nulovou nezaměstnanost. V obci Netunice byla hodnota míry nezaměstnanosti v letech 2003 a 2004 těsně na hranici 1. intervalu. Hodnota dosahovala 7, 9 % (Příloha č. 17, 33, 34, 35, 36, 37).

5.3.2 Období 2005 - 2006

V letech 2005 a 2006 se míra nezaměstnanosti vyskytuje ve třech intervalech: 0 – 8 %, 8, 1 – 16 % a jedenkrát se vyskytuje interval 16, 1 – 24 %. Tento interval se vyskytuje v obci Týniště v roce 2006, kdy míra nezaměstnanosti dosáhla 23, 8 % (Příloha č. 34, 38, 39).

V roce 2005 se v SO ORP Přeštice nacházelo více obcí s vyšší hodnotou míry nezaměstnanosti než v roce 2006. Celkem to bylo 7 obcí. Oproti předešlému roku 2004 došlo ke zvýšení nezaměstnanosti v obcích Radkovice, Dolce a Týniště (Příloha č. 8, 25, 31). V obci Dolní Lukavice se snížila míra nezaměstnanosti z 9, 2 % v roce 2004 na 8, 1 % v roce 2005 (Příloha č. 9). Hodnota však zůstala na spodní hranici 2. intervalu. V obcích Otěšice, Bolkov a Skašov se nezaměstnanost mezi roky 2004 a 2005 nezměnila (Příloha č. 4, 20, 28).

Jako v předchozích letech i ve sledovaných letech 2005 a 2006 se v obci Skašov pohybovala míra nezaměstnanosti v druhém intervalu v hodnotě 12, 1 % (Příloha č. 28).

V obci Otěšice nezaměstnanost v roce 2006 klesla o 2, 8 % než byla v roce 2005, ale i přesto zůstala obec v druhém intervalu (Příloha č. 20).

V roce 2005 byla vyšší nezaměstnanost v obcích Bolkov, Radkovice, Dolce a Dolní Lukavice. Hodnota se pohybovala v intervalu 8, 1 – 16 % (Příloha č. 34, 38). Avšak v roce 2006 míra nezaměstnanosti v daných obcích klesla do prvního intervalu, který má hodnotu 0 – 8 % (Příloha č. 34, 39).

K největšímu snížení nezaměstnanosti ve sledovaném období došlo v obcích Radkovic a Bolkov. V Radkovicích klesla nezaměstnanost z 8,5 % na 0 % a v obci Bolkov z 11,5 % na 3,8 % (Příloha č. 4, 25). I když se míra nezaměstnanosti velmi snížila, v přepočtu na ekonomicky aktivní obyvatele, tak v obci Radkovic našli práci 4 lidé a v Bolkově 2. V obci Vlčí klesla nezaměstnanost v roce 2006 na hodnotu 0. Je to druhá obec s nulovou nezaměstnaností v daném roce (Příloha č. 33).

Naopak nejvyšší nárůst míry nezaměstnanosti byl v obci Týniště. Hodnota se zvedla o 9,5 % a nezaměstnanost se zvýšila v roce 2006 na 23,8 %. Touto hodnotou je obec zařazena do třetího intervalu (Příloha č. 31, 34, 39). V přepočtu na ekonomicky aktivní obyvatele se počet zvýšil o 2, kteří hledali v roce 2006 zaměstnání.

V největších společnostech působících v SO ORP Přeštice se počet zaměstnanců ve sledovaném období v některých zvyšoval, jiných naopak snižoval, ale netýkalo se to velkého počtu zaměstnanců. Změny se pohybovala do 10 pracovníků. K největšímu snížení došlo ve společnosti Lasselsberger, s.r.o. Zde se počet zaměstnanců snížil o 43 pracovníků (viz tabulky. 9 – 16). Avšak k velkému zvyšování nezaměstnanosti v obcích, které leží v blízkosti společnosti, nedošlo. Nezaměstnanost se v Chlumčanech a Horní Lukavici zvýšila o 0,3 – 0,5 % (Příloha č. 10, 12).

V roce 2006 došlo v 18 obcích ke snížení nezaměstnanosti oproti předešlému roku, v 9 obcích se nezaměstnanost zvýšila a v obci Skašov zůstala stejná. Nejčastěji se míra nezaměstnanosti pohybovala v rozmezí 2 – 5 % (Příloha č. 34, 38, 39).

5.3.3 Období 2007 - 2008

V letech 2007 a 2008 se v celém SO ORP Přeštice pohybovala míra nezaměstnanosti v intervalu 0 – 8 % a nejčastěji v rozmezí 1 – 4 %. Výjimkou byla obec Týniště, která se pohybovala v roce 2007 v 2. intervalu a v roce 2008 ve 3. intervalu, do kterého obec byla zařazena již v roce 2006. Obec se dlouhodobě pohybovala ve vyšších hodnotách nezaměstnanosti (Příloha č. 34, 40, 41).

V některých obcích se nezaměstnanost zvýšila, v některých naopak snížila a v obcích Netunice a Vlčí zůstala v roce 2007 stejná jako v předchozím roce 2006. Nicméně nezaměstnanost zůstala v prvním intervalu. Převažovalo snižování nezaměstnanosti mezi roky 2006 a 2007. Ke snížení došlo u 20 obcí (Příloha č. 34, 40, 41).

Mezi roky 2007 a 2008 se nezaměstnanost ve 13 obcích snížila, a ve 13 naopak zvýšila. Stejná nezaměstnanost zůstala v obcích Merklín, Otěšice, Přeštice a Roupov (Příloha č. 15, 20, 22, 26, 40, 41).

K největším výkyvům docházelo v obci Týniště. Mezi roky 2006 a 2007 se nezaměstnanost snížila o 9,5 %. Mezi roky 2007 a 2008 se naopak o 4,7 % zvýšila (Příloha č. 31).

Od roku 2007 jsou k dispozici data o obcích Borovy a Nezdice. Obec Nezdice měla v roce 2007 nulovou nezaměstnanost a obec Borovy 3,7 % (Příloha č. 5, 18).

Kromě obce Nezdice byla nulová nezaměstnanost i ve Vlčí. V obcích Nebílovy a Ptenín nedosahovala ani 1 %. Ve Vlčí nulová nezaměstnanost byla již podruhé za sebou. Stejnou hodnotu měla i v roce 2006. V Nebílovech klesla nezaměstnanost z 5,2 % na 0,7 %, v Pteníně nabyl výkyv tak veliký. Změna dosahovala hodnoty 1,9 % (Příloha č. 16, 18, 24, 33).

V roce 2008 měly nulovou nezaměstnanost obce Radkovice a Ptenín. V obcích, ve kterých v minulém roce byla nulová nezaměstnanost, se v roce 2008 se zvýšila na 2,2 % a 2,9 % (Příloha č. 24, 25).

Ve čtyřech velkých společnostech docházelo v letech 2007 a 2008 ke snižování počtu zaměstnanců a ve čtyřech docházelo ke zvyšování počtu zaměstnaných. Pozitivní i negativní změny se týkaly pouze malého počtu lidí. K největšímu nárůstu došlo ve společnosti Lasselsberger, s.r.o. V předchozím období došlo ke snížení počtu zaměstnaných, a nyní naopak došlo ke zvýšení. Když se počet zaměstnanců zvýšil, nezaměstnanost v obcích blízko společnosti se snížila o 0,2 – 1,1 % (viz tabulky č. 9 – 16).

5.4 Období projevující se ekonomická krize 2009 - 2011

V roce 2009 postihla Českou republiku ekonomická krize. Míra nezaměstnanosti se proto v každé obci zvýšila. Žádná obec nestagnovala.

Obcí, které měly vyšší nezaměstnanost, bylo na kartogramu z roku 2009 podstatně více. V roce 2008 se nevyskytovala žádná obec, která by měla míru nezaměstnanosti v intervalu 8,1 – 16 %, v roce 2009 těchto obcí bylo 8. Byly to obce: Dolní Lukavice, Přednice, Řenče, Dolce, Horšice, Skašov, Vlčí, Bolkov. Nezaměstnanost v těchto obcích se zvýšila o 3,5 – 8,5 % (Příloha č. 34, 42, 43, 44).

V obci Týniště v roce 2009 stoupla nezaměstnanost na 38,1 %. Je to nejvyšší hodnota za celé sledované období. Rozdíl mezi roky 2008 a 2009 činil 19,1 % (Příloha č. 31). V přepočtu na ekonomicky aktivní obyvatele byl rozdíl 4 lidí. Počet stoupl ze 4 na 8 osob.

Pro rok 2009 byl vypracován srovnávací kartogram (Příloha č. 45) o míře nezaměstnanosti, který vyčlenil obec Týniště. Kartogram byl vypracován bez nejvyšší hodnoty míry nezaměstnanosti v obcích SO ORP Přeštice pro rok 2009, která byla vypočtena 38,1 %. Jelikož to byla nejvyšší hodnota za sledované období a ostatní hodnoty nedosahovaly takto vysokých čísel, byla tato obec z kartogramu vyřazena. Hodnoty intervalů byly zvoleny v rozmezí 3 % (Příloha č. 45).

Po vyřazení extrémní hodnoty míry nezaměstnanosti v obci Týniště je možné pozorovat v regionu rozdíly v míře nezaměstnanosti, které nebyly v předešlém kartogramu tak patrné. Nejvyšší nezaměstnanost měla obec Skašov – 13,8 %. Ostatní obce měly míru nezaměstnanosti pod 12 %. I v době ekonomické krize se nezaměstnanost pohybovala v nízkých hodnotách. V obcích Ptenín a Netunice se hodnoty pohybovaly mezi 2,6 – 2,8 %. Nacházejí se zde obce, které měly nezaměstnanost od 3 % do 6 %. Tyto všechny rozdíly jsou v původním kartogramu zařazeny do jednoho intervalu. Rozdíly v nezaměstnanosti v ostatních obcích splývají z důvodu extrémní nezaměstnanosti v obci Týniště (Příloha č. 45).

Z kartogramů (Příloha č. 41, 42) je vidět, že větší nárůst počtu nezaměstnaných v letech 2008 a 2009 se týkal obcí Vlčí, kde stoupla nezaměstnanost o 8,5 %. V přepočtu na ekonomicky aktivní obyvatele, se počet obyvatel bez práce zvýšil o 3 osoby. V obci Radkovice byla v roce 2008 nulová nezaměstnanost, v roce 2009 dosáhla 6,4 %. V Řenčích a Předenicích stoupla nezaměstnanost o 7 %. Dále obce s vyšším nárůstem byly Horšice (o 6,1 %), Dolní Lukavice (o 5 %), Nebílovy (o 5,2 %), Merklín (o 4,8 %), Oplot (o 4,1 %), Příchovice (o 4 %). V ostatních obcích se míra nezaměstnanosti zvýšila do 4 % (Příloha č. 9, 11, 16, 19, 21, 23, 25, 27, 33).

V roce 2010 se míra nezaměstnanosti v některých obcích ještě zvýšila. Obce, které se nacházely v roce 2009 v 1. intervalu, se v roce 2010 přehoupaly do intervalu 8,1 – 16 %. Týkalo se to obcí Merklín, Otěšice, Bolkov, Oplot, Radkovice, Kbel. Některé z těchto obcí se nacházely v roce 2009 v horních hodnotách 1. intervalu, v roce 2010 se nezaměstnanost přehoupala na spodní hodnoty 2. intervalu (Příloha č. 34, 42, 43).

Největší nárůst míry nezaměstnanosti v roce 2010 se vyskytl v obcích Dolce a Bolkov. Hodnota v Dolcích se zvýšila o 9,6 %, v Bolkově o 7,7 % (Příloha č. 4, 8). V obci Dolce, v přepočtu na ekonomicky aktivní obyvatele, přišlo o práci 11 osob, v Bolkově 2 osoby.

I když v kartogramu je vidět velké zvýšení míry nezaměstnanosti, v konečném výsledku se to netýká velkého počtu lidí.

V městě Přeštice se mezi roky 2008 a 2009 zvýšila nezaměstnanost o 3,6 % (Příloha č. 22). Počet lidí bez práce se zvýšil o 124 osob. Byl to největší nárůst počtu nezaměstnaných za celé sledované období 2002 – 2011 v SO ORP Přeštice. Další větší nárůst byl ve stejných letech jako v Přešticích v obci Chlumčany. Počet nezaměstnaných se zvýšil o 66 osob. V roce 2010 se opět zvýšila nezaměstnanost ve městě Přeštice o 0,8 %. Navýšení nebylo tak velké jako v předchozím období. Naopak v obci Chlumčany se v roce 2010 nezaměstnanost o 1,2 % snížila (Příloha č. 12, 22).

Nacházely se na území SO ORP Přeštice obce, ve kterých se naopak míra nezaměstnanosti snížila. K největšímu snížení v míře nezaměstnanosti došlo v obci Týniště. Mezi roky 2009 a 2010 klesla hodnota o 9,5 % (Příloha č. 31). Počet nezaměstnaných klesl z 8 na 6 osob. K druhému nejvyššímu snížení došlo v obci Vlčí, kde hodnota klesla o 5,7 %. Počet lidí bez práce klesl ze 4 na 2 osoby. Ke snížení došlo dále v obcích Borovy, Útušice, Štěnovice, Horšice, Chlumčany, Příchovice a Řenče. V těchto obcích se nezaměstnanost snížila v rozmezí 0,2 – 3,7 %. Počet lidí bez práce se mezi roky 2009 a 2010 nezměnil v obci Nebílovy a Skašov. Hodnota míry nezaměstnanosti zůstala stejná (Příloha č. 42, 43).

V roce 2011 oproti předešlým rokům 2009 a 2010 nezaměstnanost klesla. Většina území SO ORP Přeštice se pohybovala v hodnotách 1. intervalu 0 – 8 %. Obce Buková, Horní Lukavice, Dolní Lukavice, Dolce, Radkovice, Kbel, Týniště a Skašov se pohybovaly ve 2. intervalu 8,1 – 16 %. Mimo obce Buková a Horní Lukavice, které se vyskytovaly v předešlém roce v 1. intervalu a jejich míra nezaměstnanosti se v roce 2011 zvýšila, byly ostatní obce i v roce 2010 v intervalu 8,1 – 16 %. I když se obce v roce 2011 nacházely v druhém intervalu, jejich hodnoty se oproti předešlému roku snížily (Příloha č. 42, 43, 44).

K největšímu snížení došlo v obcích Týniště, kde hodnota klesla o 14,3 %, Dolce o 8,7 %, Bolkov o 7,7 %, Otěšice o 5,5 %, Oplot o 4,7 % a Dolní Lukavice o 4,5 %. Naopak ke zvýšení došlo nejen v obcích Buková a Horní Lukavice, ale i v obci Štěnovice (Příloha č. 4, 6, 8, 9, 10, 19, 20, 30, 31).

Nacházely se zde obce, které měly v roce 2011 stejně vysokou míru nezaměstnanosti jako v roce 2010. Byly to obce Útušice, Netunice, Vlčí a Borovy (Příloha č. 5, 17, 32, 33).

Rok 2009 byl pro míru nezaměstnanosti zlomový, ale daleko více lidí bez zaměstnání žilo v roce 2010, kdy ekonomická krize dolehla nejvíce na Českou republiku i SO ORP Přeštice.

Ve velkých společnostech, které působí na území SO ORP Přeštice, během let 2009 – 2011 došlo k nárůstu, snížení a stagnaci zaměstnanců. K největšímu snížení došlo ve společnosti IAC Group Czech Czech, s.r.o. Propuštěno bylo 98 pracovníků. To vedlo ke zvýšení míry nezaměstnanosti v obcích ležících blízko společnosti.

Naopak k nárůstu zaměstnanců došlo ve společnosti DV – trans. V ostatních společnostech buď počet zaměstnanců ve sledovaném období stagnoval, nebo došlo ke snížení mezi roky 2009 a 2010 a další rok došlo opět k zvýšení (viz tabulky č. 9 – 16).

5.5 Závěry

Míra nezaměstnanosti se v obcích SO ORP Přeštice vyvíjela různorodě, avšak vyskytovaly určité etapy, které byly pro téměř všechny obce totožné. Jednou z etap byl vývoj nezaměstnanosti k 31. prosinci 2008 a 31. prosinci 2009. Téměř ve všech obcích SO ORP Přeštice se nezaměstnanost zvýšila. Výjimkou byla obec Bolkov, kde nezaměstnanost zůstala stejná. Obce s nejnižším výkyvem v nezaměstnanosti mezi roky 2008 a 2009 jsou Horní Lukavice, Netunice, Otěšice, Roupov. V nich nezaměstnanost stoupla maximálně do 1,4 %.

Další etapa je mezi roky 2010 a 2011. Nezaměstnanost v tomto období buď stagnovala, nebo začala klesat téměř ve všech obcích SO ORP Přeštice. Výjimkou jsou obce Buková a Horní Lukavice. V těchto obcích nezaměstnanost v daném období stoupla.

Jelikož má většina obcí méně než 1 000 obyvatel, netýkala se nezaměstnanost v přepočtu na ekonomicky aktivní obyvatele obcí velkého počtu lidí.

Obcemi které mají více než 1 000 obyvatel, jsou Chlumčany, Merklín, Přeštice, Příchovice a Štěnovice. Zde by vyšší nezaměstnanost znamenala daleko více ekonomicky aktivních obyvatel bez práce. Avšak hodnoty nezaměstnanosti nebyly nijak vysoké ani během ekonomické krize. Proto i zde byl počet obyvatel bez práce nízký.

V letech 2002 – 2011 se nacházely roky, kdy se míra nezaměstnanosti dostala na hranici nuly. Všichni lidé v obcích Nezdice, Ptenín, Radkovice a Vlčí měli zaměstnání. V obci Radkovice se tato situace opakovala dvakrát, v obci Vlčí dokonce třikrát.

Ve sledovém období se nacházely obce, ve kterých byla téměř po celou dobu vyšší hodnota nezaměstnanosti. Hodnota se pohybovala v intervalu 8,1 – 16 %. Je to například obec Skašov. Mimo let 2007 a 2008 se v obci pohybovala nezaměstnanost 11,7 – 13,8 %.

Obcí, která se vymykala oproti ostatní obcím SO ORP Přeštice, bylo Týniště. Vývoj nezaměstnanosti v této obci probíhal hodně kolísavě. Hodnota dosahovala v roce 2009 až 38,1 %. Avšak v přepočtu na ekonomicky aktivní obyvatele se to týkalo jednotlivců.

Ve 2. intervalu se obce Dolce a Dolní Lukavice pohybovaly pětikrát za sledované období. Bolkov, Radkovice, Otěšice se v tomto intervalu pohybovaly 4 roky.

Žádná obec se nenacházela v celém sledovaném období v intervalech 8,1 – 16 %, 16,1 – 24 %, 24,1 – 32 %, 32,1 – 40 %.

11 obcí se nacházelo mezi roky 2002 – 2011 stále v intervalu 0 – 8 %. Zbytek obcí měl hodnoty míry nezaměstnanosti 1 - 2 krát za sledované období vyšší než 8 %, ale nižší než 16 %.

Obec Týniště byla jediná obec, kde se nezaměstnanost v některých letech pohybovala v hodnotách 3. intervalu a měla nejvyšší výkyvy ve změně nezaměstnanosti za celé sledované období.

I když společnosti nepropouštěly během ekonomické krize velký počet zaměstnanců, míra nezaměstnanosti se i přesto zvyšovala. Výjimkou byla společnost IAC Group Czech, s.r.o., která mezi roky 2009 a 2010 propustila ze své firmy 98 zaměstnanců. Pravděpodobnou příčinou bylo snižování počtu lidí v závodech, které se nacházejí mimo SO ORP Přeštice. Velký počet obyvatel dojíždí za prací do Plzně. Ve firmách v Plzni došlo ke snižování počtu zaměstnanců. Lidé, kteří dojížděli z SO ORP Přeštice do Plzně za prací, mohli být propuštěni, a to vedlo ke zvyšování nezaměstnanosti na vybraném území.

Lidé, kteří přišli o zaměstnání, hledali uplatnění jinde ve svém okolí. To vedlo ke snižování pracovních míst v obcích SO ORP Přeštice. Místa, o která nebyl dříve takový zájem, byla obsazena propuštěnými lidmi.

5.6 Změna míry nezaměstnanosti v obcích SO ORP Přeštice mezi roky

2002 a 2011

V kartogramu (příloha č. 46) je znázorněna změna míry nezaměstnanosti v obcích SO ORP Přeštice. Je možné vidět, jestli byla nezaměstnanost v roce 2011 vyšší nebo nižší než v roce 2002. Nezaměstnanost, která byla vypočtena v roce 2011, byla odečtena od vypočtené nezaměstnanosti v roce 2002. Hodnoty se pohybují v kladných i záporných hodnotách.

Legenda je rozdělena do 6 stupňů. Prvními dvěma stupni (modrá barva), jsou znázorněny obce, kde v roce 2002 byla vyšší hodnota míry nezaměstnanosti než v roce 2011.

Hodnoty se pohybují v záporných číslech. Jsou to obce Ptenín, Otěšice, Bolkov, Roupov, Čížice a Radkovice. K největšímu snížení došlo v obcích Roupov a Bolkov. Hodnoty klesly o 3,9 – 4,1 %. I když v obcích Bolkov, Roupov a Otěšice došlo ke snížení míry nezaměstnanosti v roce 2011. V přepočtu na ekonomicky aktivní obyvatel ve všech třech sledovaných obcích došlo ke snížení počtu nezaměstnaných celkem o 7 lidí. V Přešticích se zvýšila nezaměstnanost o 1,8 %. V přepočtu na EAO města se počet nezaměstnaných zvýšil oproti roku 2002 o 60 lidí. V obci Chlumčany a Týniště byla vypočtena v roce 2002 a 2011 stejná hodnota míry nezaměstnanosti.

Zbylé 4 stupně legendy jsou v kladných hodnotách. Největší rozdíl v nezaměstnanosti měla obec Kbel. Hodnota se zvýšila o 6,5 %. Další obce s nejvyšší změnou byly Dolní Lukavice a Buková. K zvýšení došlo o 5,2 – 6 %. V ostatních obcích sledovaného území se hodnoty pohybovaly od 0,1 – 4 %.

Ve většině obcí SO ORP Přeštice byla nezaměstnanost v roce 2011 vyšší než v roce 2002. Snížení nastalo v 6 obcích, 2 obce měly stejné hodnoty v obou sledovaných letech. Důvodem vyšší míry nezaměstnanosti v obcích SO ORP Přeštice v roce 2011 je ekonomická krize, která postihla Českou republiku v roce 2009 a v roce 2011 její vliv stále dozníval.

5.7 Vývoj nezaměstnanosti v obcích SO ORP Přeštice z hlediska prostorového

Na vývoj nezaměstnanosti může mít vliv mnoho faktorů, například dopravní dostupnost, investice v industriálních zónách, výskyt větším měst v okolí aj.

SO ORP Přeštice je malé území, které má výhodnou polohu vůči krajskému městu Plzeň a je ze všech stran obklopeno dalšími správními obvody, které mají pozitivní vliv na celé sledované území.

SO ORP Přeštice prochází silnice 1. třídy a železnice. Obě tyto dopravní trasy vedou stejným územím a procházejí stejnými obcemi. Obce, kterými současně prochází silnice 1. třídy a železnice jsou: Chlumčany, Horní Lukavice, Dolní Lukavice, Přeštice, Lužany a Borovy (Příloha č. 34). Železniční trať prochází obcemi Horní a Dolní Lukavice pouze na okraji jejich území. Přítomnost silnice a železnice a daných obcí neměla vliv na snižování nebo zvyšování míry nezaměstnanosti. I v obcích, kde tyto dopravní tepny neprocházely, byla míra nezaměstnanosti stejně vysoká nebo nižší, než kudy procházely. Naopak to má pozitivní vliv na snižování míry nezaměstnanosti z důvodu lepšího dojíždění

do jiných obcí a okresů v rámci kraje a důležité je dobré dopravní spojení s Plzní. I ostatní silnice nižší třídy jsou důležité v rámci dopravy do zaměstnání v SO ORP Přeštice.

Do SO ORP Klatovy, Blovice, Stod, Horšovský Týn, Nepomuk a Domažlice je autobusová doprava z obcí ležících na hranicích SO ORP Přeštice a daného SO ORP nedostačující. I když obce Blovice, Staňkov, Stod, Nepomuk nejsou vzdáleny mnoho kilometrů, počet autobusových spojů je velmi malý. Například obec Řenče je vzdálena od Blovic 10 km a nejede mezi obcemi jediný přímý spoj. Mezi Skašovem a Nepomukem je vzdálenost 13 km. Za jeden pracovní den jedou pouze dva přímé spoje Skašov – Nepomuk. Lidé, kteří pracují v obcích jiných SO ORP, jsou odkázáni na svoji vlastní přepravu – auto, kolo.

Výjimkou je autobusová doprava z obcí ležících na severu SO ORP Přeštice do Plzně. Autobusové spojení je vyhovující a je zde dostačující počet spojů.

Důležitým faktorem pro zaměstnanost v menších obcích je blízkost nějakého většího města. V SO ORP Přeštice se to nejvíce týká města Přeštice. Další důležitou obcí jsou Chlumčany. Třetí největší obcí jsou Štěnovice. Tyto obce mají daleko vyšší počet obyvatel, nabízejí daleko větší pracovní uplatnění než obce menší. I když tyto obce disponují industriálními zónami, kde je možné zaměstnávat velké množství lidí, ani v jedné z vybraných obcí ani z obcí, které se nacházejí v blízkosti, se míra nezaměstnanosti nijak neliší od ostatních obcí, které jsou vzdálenější od Přeštic, Chlumčan nebo Štěnovic. Avšak kdyby se tyto industriální zóny v daných obcích nevyskytovaly, nezaměstnanost na Přešticku by byla daleko vyšší.

Nejsevernější obce SO ORP Přeštice Útušice, Štěnovice a Čižice mají silnou vazbu s krajským městem Plzeň. Využívají její blízkosti nejen například kvůli službám, které město poskytuje, ale hlavně kvůli pracovním příležitostem, které Plzeň nabízí. Mnoho obyvatel daných obcí tuto možnost využívá a za prací do Plzně dojíždí.

Dalo by se předpokládat, že přítomnost Plzně bude mít pozitivní vliv na míru nezaměstnanosti v obcích, které se v její blízkosti nacházejí, ale není tomu tak. Z kartogramů je možné vidět, že se míra nezaměstnanosti pohybuje v obcích, které se nacházejí blízko Plzně a obcích vzdálenějších od Plzně, ve velmi podobných hodnotách.

SO ORP Přeštice sousedí s dalšími SO ORP, které mají vliv na míru nezaměstnanosti. SO ORP Blovice tvoří hranici s SO ORP Přeštice na východě a ovlivňuje zaměstnanost obcí, které leží na východě území, jako je obec například Řenče, která je vzdálená od města Blovice 10 km.

Na západě hraničí SO ORP Přeštice se SO ORP Stod a Horšovský Týn. I zde má blízkost dalších větších měst pozitivní vliv na nezaměstnanost v obcích, které leží na západě území.

Obyvatelé obcí žijících na hranicích území mohou využít blízkost sousedního blízkého SO ORP, města a využít pracovních nabídek, které jsou k dispozici. Je to vidět i v kartogramech, že sousedství s dalšími SO a blízkost měst má pozitivní vliv na nezaměstnanost (Příloha č. 35 – 44).

Na kartogramech je patrné, že jižní cíp vybraného území měl za sledované období vyšší hodnotu míry nezaměstnanosti. Vliv na vyšší míru nezaměstnanosti má vliv větší vzdálenosti do většího města. Město Přeštice není tak daleko od Skašova. Vzdálenost je 12 km. Ale ze Skašova do Klatov je to už 20 km. Nemají tolik pracovních možností, jako obce, které sousedí s více většími městy (Příloha č. 35 – 44).

Na sledovaném území se nacházejí dva velké podniky. Jeden sídlí ve městě Přeštice, druhý působí v Chlumčanech. Obě společnosti zaměstnávají nad 400 zaměstnanců. Podniky se stále rozvíjí a rozšiřují svojí výrobu. Kdyby tyto podniky zkrachovaly, mělo by to negativní dopad na nezaměstnanost v SO ORP Přeštice. Bez práce by bylo přes 1000 obyvatel a to by vedlo k velkému zvýšení nezaměstnanosti na daném území.

V letech 2002 – 2011, kdy bylo území zkoumáno, nedošlo k žádnému zavření velké společnosti, naopak se společnosti rozvíjí a přibírají nové zaměstnance. I když v době ekonomické krize musely část svých lidí propustit.

6 Závěr

Cílem této práce bylo zhodnotit vývoj pracovního trhu v SO ORP Přeštice se zaměřením na primární a sekundární sektor. Bylo zvoleno časové období 2002 – 2011.

Začátek práce je věnován zhodnocení literatury a popisu metod, které byly v diplomové práci použity.

Nutné bylo zjistit a zhodnotit ekonomickou situaci daného území. SO ORP Přeštice je zaměřen na průmysl. Ze všech odvětví je zastoupen 30 %. Ve větších obcích Přeštice, Chlumčany a Štenovice se nacházejí industriální zóny, kde je soustředěna průmyslová výroba. Nejen v zónách působí větší společnosti, které jsou důležité pro rozvoj pracovního trhu. Velkých firem působících na území je devět. Největší společností je IAC Group Czech, s.r.o., která sídlí v Přešticích, druhou největší společností je Lasseslberger, s.r.o., která má sídlo v Chlumčanech. Obě tyto společnosti zaměstnávají velký počet lidí, a kdyby došlo k jejich zániku, zvýšila by se míra nezaměstnanosti. V dalších větších společnostech je zaměstnáno menší počet lidí, i tak kdyby došlo k jejich uzavření nebo přestěhování, mělo by to negativní vliv na nezaměstnanost.

V podnicích, které se soustřeďují na zemědělství, docházelo ke snížení zaměstnanců téměř během celého sledovaného období. V průmyslových společnostech a dopravě se naopak počet zaměstnanců zvyšoval.

Bylo zjištěno, že Přešticko má kladný potenciál pro rozvoj cestovního ruchu. Nachází se zde kulturní i přírodní památky. Mohlo by se více rozvíjet odvětví zabývající se pohostinstvím a ubytováním, které je zastoupeno ve sledovaném území pouze 1,9 % a vytvořila by se nová pracovní místa.

Důležitým ukazatelem pro vývoj nezaměstnanosti je doprava. Správním obvodem SO ORP Přeštice prochází silnice 1. třídy, železnice a další silnice nižší kategorie. Rozvinuté komunikační tepny jsou důležité pro obyvatelstvo, které žije na daném území. Lidé mohou snadněji dojíždět do zaměstnání do jiných obcí v rámci SO ORP Přeštice i mimo něj. Nejvíce byla využita trasa do krajského města Plzeň. Je zde větší nabídka pracovních příležitostí.

Dopravní spoje jsou v rámci SO ORP Přeštice relativně uspokojující. Nejvíce přímých autobusových spojů je na trase, kudy prochází silnice 1. třídy. Do ostatních obcí jezdí přímých spojů z Přeštic méně. Do sousedních SO ORP jsou přímé autobusové spoje nedostačující. Buď je jich málo, nebo nejsou žádné, i když se obce nacházejí blízko u sebe. Lidé musejí využívat jiné dopravní prostředky.

Z polohy, kde se SO ORP Přeštice nachází, se dá předpokládat, že bude mít pozitivní vliv na míru nezaměstnanosti. Obce SO ORP Přeštice mají výhodu, že mohou využívat blízkost krajského města, kde je větší nabídka pracovních příležitostí. Důležitým faktorem jsou i sousedé daných obcí v rámci SO ORP Přeštice i jiné SO ORP, kam mohou obyvatelé zkoumaného území vyjíždět za prací.

Tématický celek o obyvatelstvu vypovídá o tom, že počet obyvatel v SO ORP Přeštice se zvyšuje, lidé se na dané území přestěhovávají a od roku 2005 je kladný mechanický přírůstek. Bylo důležité zjistit, kolik lidí žije v daných obcích. V SO ORP Přeštice převažují obce s malým počtem obyvatel. Je pouze 5 obcí, které mají na 1000 obyvatel. Pro diplomovou práci je to důležitý poznatek. V některých obcích se vyskytovala během sledovaného období vyšší nezaměstnanost, např. v Týništi v roce 2009 dosáhla 38, 1 %. Avšak při přepočtu na obyvatele se to týkalo pouze několika jednotlivců. V obci k 1. 1 2012 žilo pouze 49 obyvatel a počet EAO byl 21.

Míra nezaměstnanosti se v obcích SO ORP Přeštice vyvíjela během sledovaného u každé obce jinak, avšak některé etapy vývoje byly stejné. Nejčastěji se nezaměstnanost pohybovala do 8 %. Změna nastala v roce 2009, kdy Českou republiku zasáhla ekonomická krize. Nezaměstnanost v obcích se zvýšila a ke zvýšení docházelo i v roce 2010. Před krizí se nacházely obce, které měly vyšší nezaměstnanost, ale ostatní obce měly hodnoty nízké nebo dokonce nulové (obce Vlčí, Nezdice, Ptenín, Radkovice).

Vyšší míra nezaměstnanosti během téměř celého sledovaného období se nacházela v obcích Skašov a Týniště, které leží na jihu území. Výjimkou byl rok 2004, kdy v obci Týniště dosahovala míra nezaměstnanosti hodnoty 4, 8 %.

Při hodnocení speciálního kartogramu, který byl vytvořený pro rok 2009 s vyřazením extrémní hodnoty v obci Týniště, jsou daleko lépe vidět rozdíly v míře nezaměstnanosti, které v původním kartogramu nebyly vůbec patrné. Nacházely se zde obce, které měly velmi nízkou míru nezaměstnanosti (2, 6 %), avšak v původním kartogramu splývaly s hodnotami do 8 %.

Při zhodnocení kartogramu změny míry nezaměstnanosti v obcích SO ORP Přeštice mezi roky 2002 a 2011 je vidět, že nezaměstnanost ve většině obcí byla vyšší v roce 2011 než v roce 2002. Tato situace se dala předpokládat z důvodu doznívající ekonomické krize. Nacházely se zde i obce, kde se míra nezaměstnanosti naopak snížila nebo měla stejnou hodnotu oba dva roky. Celkem těchto obcí bylo 8.

I když se míra nezaměstnanosti pohybovala ve vyšších relativních hodnotách, v přepočtu na absolutní hodnotu byla hodnota nízká a naopak. Například ve městě Přeštice se

nezaměstnanost zvýšila mezi roky 2009 a 2010 o 0,8 %. V přepočtu na AEO ztratilo 27 lidí práci. V obci vlčí se míra nezaměstnanosti zvýšila mezi roky 2008 a 2009 o 8,5 %. Počet lidí bez práce se zvýšil o 3. Je proto důležité neposuzovat míru nezaměstnanosti jen podle relativní hodnoty.

Pro vývoj nezaměstnanosti jsou důležité faktory, které ji ovlivňují. Mezi ovlivňující faktory se řadí blízkost větších měst, doprava, industriální zóny a společnosti, které na nich působí, sousedé aj. Všechny výše zmiňované faktory ovlivňují nezaměstnanost a celkový pracovní trh.

Během sledovaného období se trh práce na Přešticku vyvíjel pozitivně. Nedošlo k žádnému uzavření velké společnosti, která by měla vliv zvýšení nezaměstnanosti. Lidé se z daného území nevystěhovávají. Pozitivní vliv má i poloha území, sousedé a blízkost krajského města Plzeň. Negativní dopad na snižování míry nezaměstnanosti by mohlo mít autobusové spojení mezi obcemi a hlavně mezi obcemi ležící v jiných SO ORP, se kterými sledované území sousedí. Počet přímých autobusových spojů by bylo potřeba zvýšit pro snadnější dojíždění lidí za prací. Nepříznivý vliv na zvýšení míry nezaměstnanosti v letech 2009 a 2010 měla ekonomická krize, avšak tato situace se nadále ovlivnit.

LITERATURA A PRAMENY

Bazgerová, E. Vývoj nezaměstnanosti v Jihomoravském kraji, Bakalářská práce, Masarykova univerzita Brno. 2010

ComWa. 2013.[online].[cit.25.3.2013]. Dostupné z WWW: <http://www.comwa.cz/>

ČSÚ.2013. Charakteristika ORP Přeštice.[online].[cit.25.3.2013]. Dostupné z WWW: http://www.czso.cz/xp/redakce.nsf/i/charakteristika_so_orp_prestice

ČSÚ.2013. Mapa ORP Přeštice.[online].[cit.25.3.2013]. Dostupné z WWW: http://www.czso.cz/xp/redakce.nsf/i/so_orp_prestice

ČSÚ.2013. Obyvatelstvo. [online].[cit.25.3.2013]. Dostupné z WWW: [http://www.czso.cz/xp/redakce.nsf/i/vybrane_ukazatele_za_so_orp_prestice_casova_rada/\\$File/3210.xls](http://www.czso.cz/xp/redakce.nsf/i/vybrane_ukazatele_za_so_orp_prestice_casova_rada/$File/3210.xls)

ČSÚ.2013. Obyvatelstvo v obcích . [online].[cit.25.3.2013]. Dostupné z WWW: [http://www.czso.cz/csu/2012edicniplan.nsf/t/00002BD91A/\\$File/13011203.xls](http://www.czso.cz/csu/2012edicniplan.nsf/t/00002BD91A/$File/13011203.xls)

ČSÚ. 2013.Odvětví ekonomické činnosti. [online].[cit.25.3.2013]. Dostupné z WWW: [http://www.czso.cz/csu/2012edicniplan.nsf/t/CD0048DBEB/\\$File/CZ032_ZVKR010.xls](http://www.czso.cz/csu/2012edicniplan.nsf/t/CD0048DBEB/$File/CZ032_ZVKR010.xls)

ČSÚ.2013. Počet zaměstnanců.[online].[cit.25.3.2013]. Dostupné z WWW: http://www.czso.cz/csu/redakce.nsf/i/registr_ekonomickyh_subjektu

ČSÚ.2013. Stupeň vzdělání. [online].[cit.25.3.2013]. Dostupné z WWW: [http://www.czso.cz/csu/2012edicniplan.nsf/t/92002E98C4/\\$File/cz032_pvkr042.pdf](http://www.czso.cz/csu/2012edicniplan.nsf/t/92002E98C4/$File/cz032_pvkr042.pdf)

ČSÚ.2013. Vyjížděka do zaměstnání. [cit.25.3.2013]. Dostupné z WWW: [http://www.scitani.cz/csu/2012edicniplan.nsf/t/030021B611/\\$File/CZ032_ZVKR011.pdf](http://www.scitani.cz/csu/2012edicniplan.nsf/t/030021B611/$File/CZ032_ZVKR011.pdf)

Dokoupil, J. Matušková, A. a kol. 2005. Rozvojový potenciál Plzeňského kraje. Plzeň: ZČU v Plzni, Katedra geografie. ISBN 80-7043-429-5

DV – trans. 2013.[online].[cit.25.3.2013]. Dostupné z WWW: <http://www.dvtrans.cz/>

ELASTO FORM. 2013.[online].[cit.25.3.2013]. Dostupné z WWW:
<http://www.elastoform.cz/>

Geoportal cenia. 2013.[online].[cit.25.3.2013]. Dostupné z WWW:
<http://geoportal.gov.cz/web/guest/map>

IAC Group. 2013.[online].[cit.25.3.2013]. Dostupné z WWW: <http://www.iacgroup.eu/>

IDOS. 2013.[online].[cit.25.3.2013]. Dostupné z WWW:
<http://jizdnirady.idnes.cz/vlaky/spojeni/>

Industriální zóny. 2013. [online].[cit.25.3.2013]. Dostupné z WWW:
<http://www.risy.cz/cs/vyhledavace/prumyslove-zony>

Industriální zóny. 2013. [online].[cit.25.3.2013]. Dostupné z WWW: <http://www.czech-industrial.cz/nemovitosti/prologis-park-plzen-stenovice>

Justice. 2013.[online].[cit.25.3.2013]. Dostupné z WWW:
<http://portal.justice.cz/Justice2/Uvod/uvod.aspx>

Klimatické regiony ČR. 2013.[online].[cit.25.3.2013]. Dostupné z WWW:
<http://www.ovocnarska-unie.cz/web/web-sispo/klimreg/klimapa.html>

LUKRENA. 2013.[online].[cit.25.3.2013]. Dostupné z WWW: <http://www.lukrena.cz/>

Mapy.cz.2013.[online].[cit.25.3.2013]. Dostupné z WWW: <http://www.mapy.cz>

Mikroregion Přešticko. 2013.[online].[cit.25.3.2013]. Dostupné z WWW:
<http://www.presticko.cz/>

Mirvald, S. 1998. Metody geografického výzkumu. 1.vyd. Plzeň: ZČU v Plzni. 51s.ISBN 80-7082-435-2

MPSV. 2013. Nezaměstnanost, EAO, dosažitelní uchazeči, volná pracovní místa.[online].[cit.25.3.2013]. Dostupné z WWW:

http://portal.mpsv.cz/sz/stat/nz/uzem/?_piref37_240429_37_240428_240428.statse=2000000000011&_piref37_240429_37_240428_240428.statsk=2000000000013&_piref37_240429_37_240428_240428.send=send&_piref37_240429_37_240428_240428.stat=2000000000053&_piref37_240429_37_240428_240428.obdobi=L&_piref37_240429_37_240428_240428.rok=2009&_piref37_240429_37_240428_240428.uzemi=147000&ok=Vybrat

MPSV 1.2013. Nezaměstnanost.[online].[cit.25.3.2013]. Dostupné z WWW: <http://www.mpsv.cz/files/clanky/272/090804a.pdf>

Přeštice. 2013.[online].[cit.25.3.2013]. Dostupné z WWW: <http://www.prestice-mesto.cz/>

Přeštice – město.2013 .[online].[cit.25.3.2013]. Dostupné z WWW: http://www.prestice-mesto.cz/sites/default/files/SPR_Prestice_Analyticka_cast.pdf

RAKO. 2013.[online].[cit.25.3.2013]. Dostupné z WWW: <http://www.rako.cz/>

Řeky. 2013.[online].[cit.25.3.2013]. Dostupné z WWW: <http://regiony.ic.cz/index.php?clanek=vodstvo&dir=plzen&menu=plzen>

STREICHER. 2013.[online].[cit.25.3.2013]. Dostupné z WWW: <http://www.streicher.cz/>

Toušek,V.,Kunc,J.,Vystoupil,J. a kol. 2008.Ekonomická a sociální geografie.1.vydání.Plzeň: Aleš Čeněk. 411s.ISBN 978-80-7380-114-4

Územně analytické podklady SO ORP Přeštice.2013. [online].[cit.25.3.2013]. Dostupné z WWW: <http://www.plzensky-kraj.cz/cs/clanek/uzemne-analyticke-podklady-obce-s-rozsirenou-pusobnosti-prestice>

XELLA. 2013.[online].[cit.25.3.2013]. Dostupné z WWW:

http://www.ytong.cz/index.php#_sub2465

ZD Merklín. 2013.[online].[cit.25.3.2013]. Dostupné z WWW:

<http://www.zdmerklin.cz/index.php>

Zemědělství. 2013.[online].[cit.25.3.2013]. Dostupné z WWW: <http://www.risy.cz/cs/krajske-ris/plzensky-kraj/obce-s-rozsir-pusobnosti/zivotni-prostredi/druhy-zemedelske-pudy/>

Zemědělská půda. 2013. [online].[cit.25.3.2013]. Dostupné z WWW:

<http://www.risy.cz/cs/krajske-ris/plzensky-kraj/obce-s-rozsir-pusobnosti/zivotni-prostredi/>

Telefonický a emailový výzkum. 2013. [online].[cit.25.3.2013].

- Lasselsberger, s.r.o. – Jitka Velíšková – 378 021 283,
Jitka.Veliskova@cz.lasselsberger.com
- Xella CZ, s.r.o. – Markéta Žárová – 547 11 207,
Marketa.Zarova@xella.com
- ZD Merklín – Vladimíra Lišková – 777 740 234
- Lukrena a.s. – Věra Brabcová – info@lukrena.cz

SEZMAM TABULEK

Tabulka č. 1: Zaměstnaní podle odvětví ekonomické činnosti v SO ORP Přeštice pro rok 2011

Tabulka č. 2: Volná pracovní místa v obcích SO ORP Přeštice v letech 2005 – 2011

Tabulka č. 3: Míra nezaměstnanosti, EAO, dosažitelní uchazeči a volná pracovní místa v SO ORP Přeštice

Tabulka č. 4: Vývoj počtu obyvatel v SO ORP Přeštice v letech 2002 – 2011

Tabulka č. 5: Obyvatelstvo podle stupně vzdělání v SO ORP Přeštice v roce 2011

Tabulka č. 6: Počet obyvatel v obcích SO ORP Přeštice k 1. 1. 2012

Tabulka č. 7: Ekonomicky aktivní obyvatelstvo v obcích SO ORP Přeštice v letech 2002 – 2011

Tabulka č. 8: Dosažitelní uchazeči celkem v obcích SO ORP Přeštice v letech 2002 – 2011

Tabulka č. 9: Vývoj počtu zaměstnanců ve společnosti IAC Group Czech s.r.o.

Tabulka č. 10: Vývoj počtu zaměstnanců ve společnosti Streicher spol.s.r.o.

Tabulka č. 11: Vývoj počtu zaměstnanců ve společnosti Lasselsberger, s.r.o.

Tabulka č. 12: Vývoj počtu zaměstnanců ve společnosti Lukrena a.s.

Tabulka č. 13: Vývoj počtu zaměstnanců ve společnosti ComWa spol. s.r.o.

Tabulka č. 14: Vývoj počtu zaměstnanců ve společnosti DV – trans spol. s.r.o.

Tabulka č. 15: Vývoj počtu zaměstnanců ve společnosti ZD Merklín

Tabulka č. 16: Vývoj počtu zaměstnanců ve společnosti ELASTO FORM Bohemia s.r.o.

SEZNAM GRAFŮ

Graf č. 1 : Vývoj počtu obyvatel v SO ORP Přeštice v letech 2002 – 2011

Graf č. 2: Přirozený přírůstek (úbytek) v SO ORP Přeštice v letech 2002 – 2011

Graf č. 3: Mechanická měna obyvatel v SO ORP Přeštice v letech 2002 – 2011

SEZNAM PŘÍLOH

Příloha č. 1: Administrativní mapa SO ORP Přeštice

Příloha č. 2: Administrativní mapa Plzeňského kraje

Příloha č. 3: Reliéf SO ORP Přeštice

Příloha č. 4: Nezaměstnanost v obci Bolkov

Příloha č. 5: Nezaměstnanost v obci Borovy

Příloha č. 6: Nezaměstnanost v obci Buková

Příloha č. 7: Nezaměstnanost v obci Čižice

Příloha č. 8: Nezaměstnanost v obci Dolce

Příloha č. 9: Nezaměstnanost v obci Dolní Lukavice

Příloha č. 10: Nezaměstnanost v obci Horní Lukavice

Příloha č. 11: Nezaměstnanost v obci Horšice

Příloha č. 12: Nezaměstnanost v obci Chlumčany

Příloha č. 13: Nezaměstnanost v obci Kbel

Příloha č. 14: Nezaměstnanost v obci Lužany

Příloha č. 15: Nezaměstnanost v obci Merklín

Příloha č. 16: Nezaměstnanost v obci Nebílovi

Příloha č. 17: Nezaměstnanost v obci Netunice

Příloha č. 18: Nezaměstnanost v obci Nezdice

Příloha č. 19: Nezaměstnanost v obci Oplot

Příloha č. 20: Nezaměstnanost v obci Otěšice

Příloha č. 21: Nezaměstnanost v obci Přednice

Příloha č. 22: Nezaměstnanost v obci Přeštice

Příloha č. 23: Nezaměstnanost v obci Příchovice

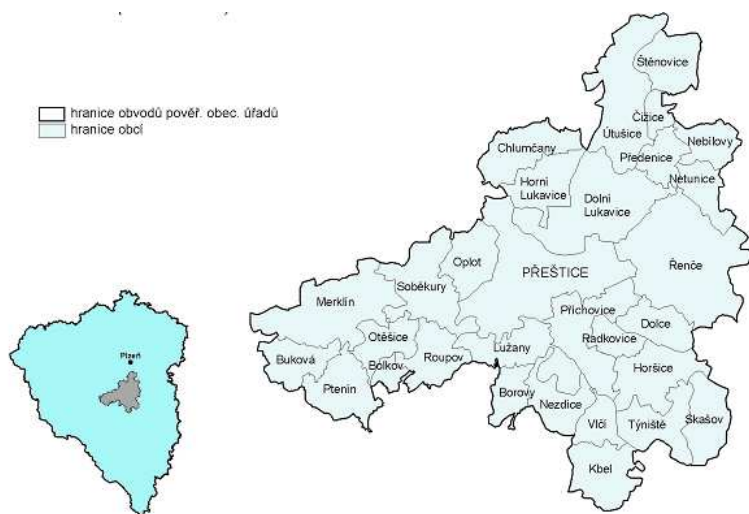
Příloha č. 24: Nezaměstnanost v obci Ptenín

Příloha č. 25: Nezaměstnanost v obci Radkovice

- Příloha č. 26: Nezaměstnanost v obci Roupov
- Příloha č. 27: Nezaměstnanost v obci Řeňče
- Příloha č. 28: Nezaměstnanost v obci Skašov
- Příloha č. 29: Nezaměstnanost v obci Soběkury
- Příloha č. 30: Nezaměstnanost v obci Štěnovice
- Příloha č. 31: Nezaměstnanost v obci Týniště
- Příloha č. 32: Nezaměstnanost v obci Útušice
- Příloha č. 33: Nezaměstnanost v obci Vlčí
- Příloha č. 34: Poloha obcí SO ORP Přeštice, dopravní infrastruktura
- Příloha č. 35: Nezaměstnanost v obcích SO ORP Přeštice v roce 2002 v %
- Příloha č. 36: Nezaměstnanost v obcích SO ORP Přeštice v roce 2003 v %
- Příloha č. 37: Nezaměstnanost v obcích SO ORP Přeštice v roce 2004 v %
- Příloha č. 38: Nezaměstnanost v obcích SO ORP Přeštice v roce 2005 v %
- Příloha č. 39: Nezaměstnanost v obcích SO ORP Přeštice v roce 2006 v %
- Příloha č. 40: Nezaměstnanost v obcích SO ORP Přeštice v roce 2007 v %
- Příloha č. 41: Nezaměstnanost v obcích SO ORP Přeštice v roce 2008 v %
- Příloha č. 42: Nezaměstnanost v obcích SO ORP Přeštice v roce 2009 v %
- Příloha č. 43: Nezaměstnanost v obcích SO ORP Přeštice v roce 2010 v %
- Příloha č. 44: Nezaměstnanost v obcích SO ORP Přeštice v roce 2011 v %
- Příloha č. 45: Nezaměstnanost v obcích SO ORP Přeštice v roce 2009
- Příloha č. 46: Změna míry nezaměstnanosti v obcích SO ORP Přeštice mezi roky 2002 a 2011

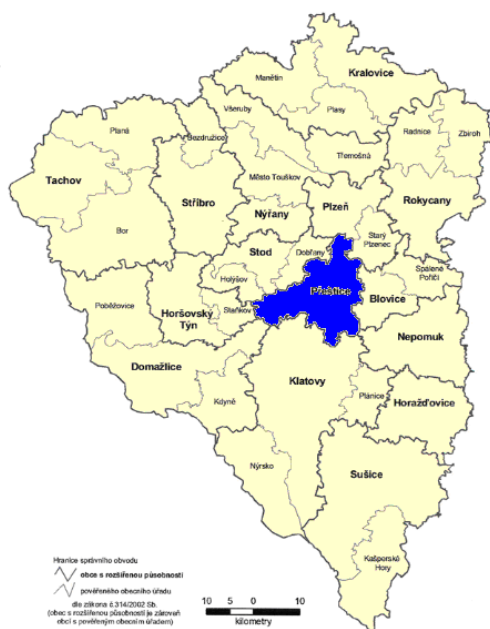
PŘÍLOHY

Příloha č. 1: Administrativní mapa SO ORP Přeštice



Zdroj: ČSÚ, 2013

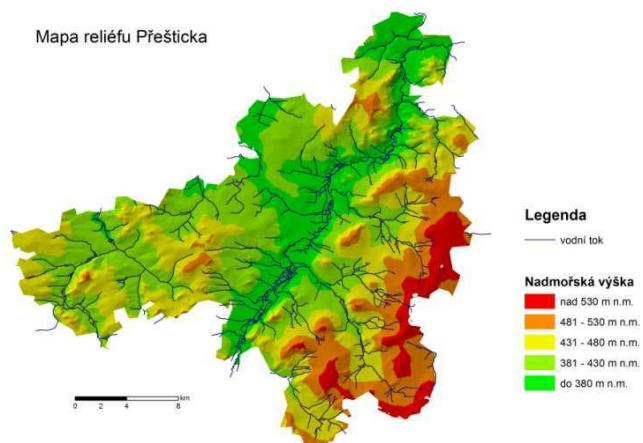
Příloha č. 2: Administrativní mapa Plzeňského kraje



 SO ORP Přeštice

Zdroj: ČSÚ, 2013

Příloha č. 3: Reliéf SO ORP Přeštice

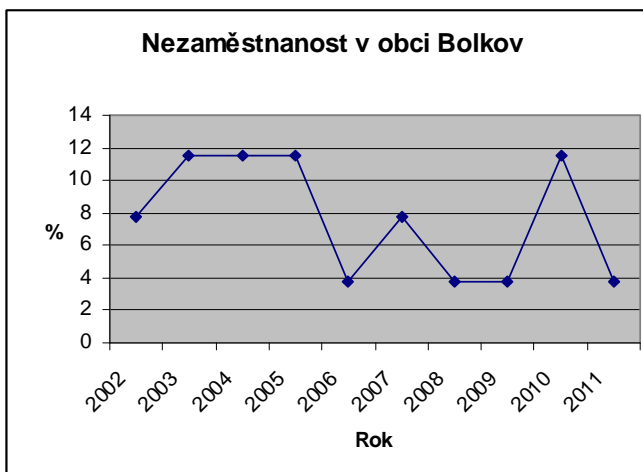


Zdroj: Územně analytické podklady SO ORP Přeštice, 2013

Příloha č. 4: Nezaměstnanost v obci Bolkov

Rok	Nezam. %
2002	7,7
2003	11,5
2004	11,5
2005	11,5
2006	3,8
2007	7,7
2008	3,8
2009	3,8
2010	11,5
2011	3,8

Zdroj: MPSV, 2013



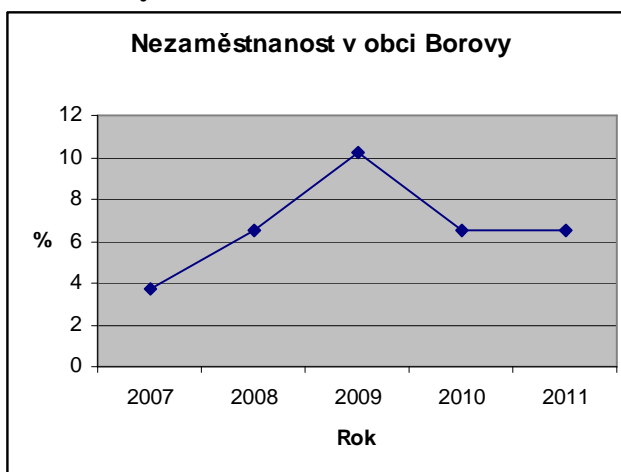
Zdroj: MPSV, 2013

Příloha č. 5: Nezaměstnanost v obci Borovy

Rok	Nezam. %
2002	X
2003	X
2004	X
2005	X
2006	X
2007	3,7
2008	6,5
2009	10,2
2010	6,5
2011	6,5

X – data nedostupná

Zdroj: MPSV, 2013

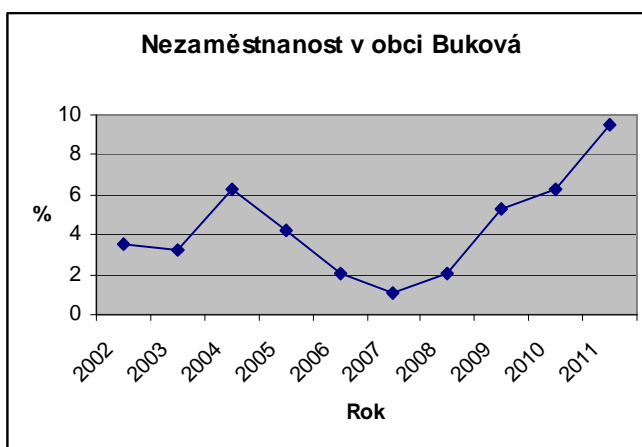


Zdroj: MPSV

Příloha č. 6: Nezaměstnanost v obci Buková

Rok	Nezam. %
2002	3,5
2003	3,2
2004	6,3
2005	4,2
2006	2,1
2007	1,1
2008	2,1
2009	5,3
2010	6,3
2011	9,5

Zdroj: MPSV, 2013



Zdroj: MPSV, 2013

Příloha č. 7: Nezaměstnanost v obci Čížice

Rok	Nezam. %
2002	5,5
2003	8,9
2004	7,4
2005	5,9
2006	5
2007	3,5
2008	1,5
2009	5,9
2010	6,9
2011	4,5

Zdroj: MPSV, 2013

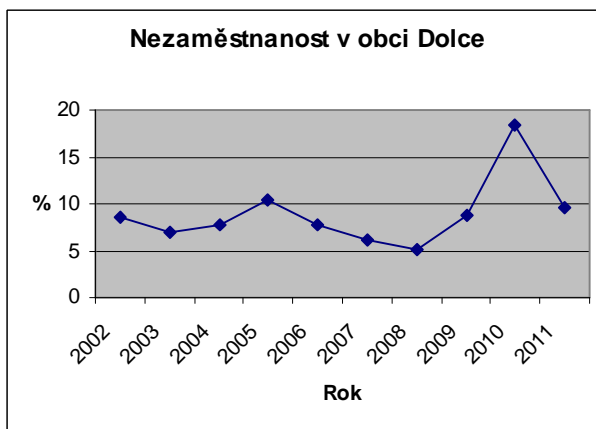


Zdroj: MPSV, 2013

Příloha č. 8: Nezaměstnanost v obci Dolce

Rok	Nezam. %
2002	8,6
2003	7
2004	7,8
2005	10,4
2006	7,8
2007	6,1
2008	5,2
2009	8,7
2010	18,3
2011	9,6

Zdroj: MPSV, 2013



Zdroj: MPSV, 2013

Příloha č. 9: Nezaměstnanost v obci Dolní Lukavice

Rok	Nezam. %
2002	4,5
2003	4,7
2004	9,2
2005	8,1
2006	3,9
2007	5,8
2008	4,7
2009	9,7
2010	14,2
2011	9,7

Zdroj: MPSV, 2013

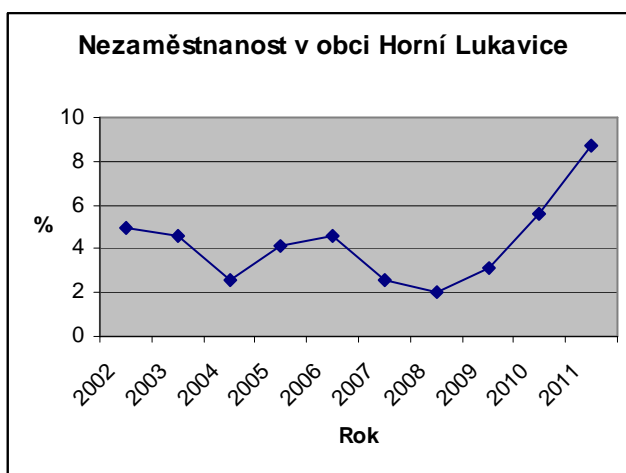


Zdroj: MPSV, 2013

Příloha č. 10: Nezaměstnanost v obci Horní Lukavice

Rok	Nezam. %
2002	5
2003	4,6
2004	2,6
2005	4,1
2006	4,6
2007	2,6
2008	2
2009	3,1
2010	5,6
2011	8,7

Zdroj: MPSV, 2013

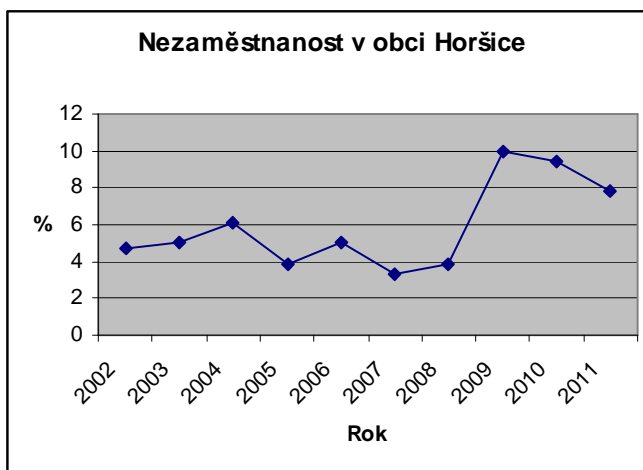


Zdroj: MPSV, 2013

Příloha č. 11: Nezaměstnanost v obci Horšice

Rok	Nezam. %
2002	4,7
2003	5
2004	6,1
2005	3,9
2006	5
2007	3,3
2008	3,9
2009	10
2010	9,4
2011	7,8

Zdroj: MPSV, 2013

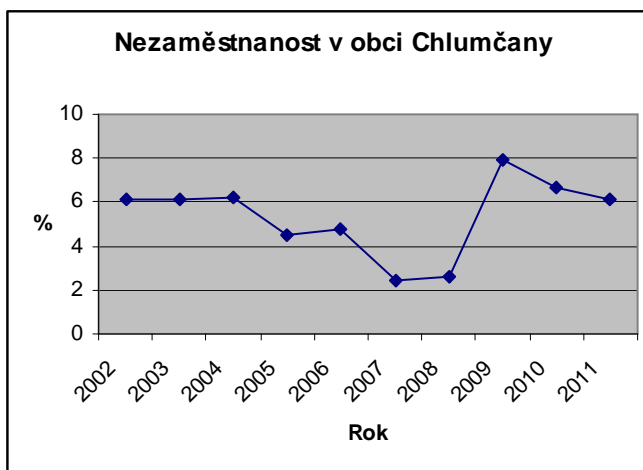


Zdroj: MPSV, 2013

Příloha č. 12: Nezaměstnanost v obci Chlumčany

Rok	Nezam. %
2002	6,1
2003	6,1
2004	6,2
2005	4,5
2006	4,8
2007	2,4
2008	2,6
2009	7,9
2010	6,7
2011	6,1

Zdroj: MPSV, 2013

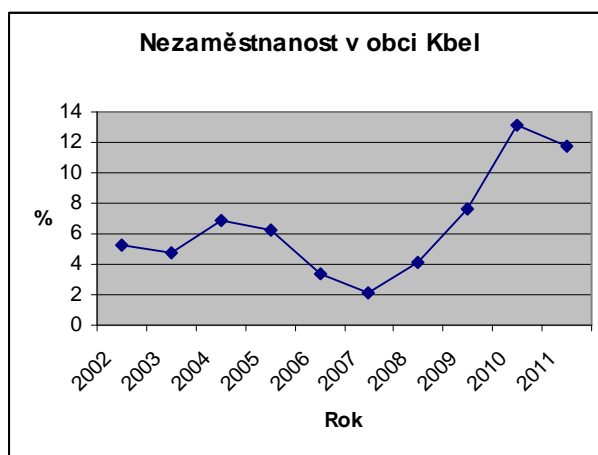


Zdroj: MPSV, 2013

Příloha č. 13: Nezaměstnanost v obci Kbel

Rok	Nezam. %
2002	5,2
2003	4,8
2004	6,9
2005	6,2
2006	3,4
2007	2,1
2008	4,1
2009	7,6
2010	13,1
2011	11,7

Zdroj: MPSV, 2013

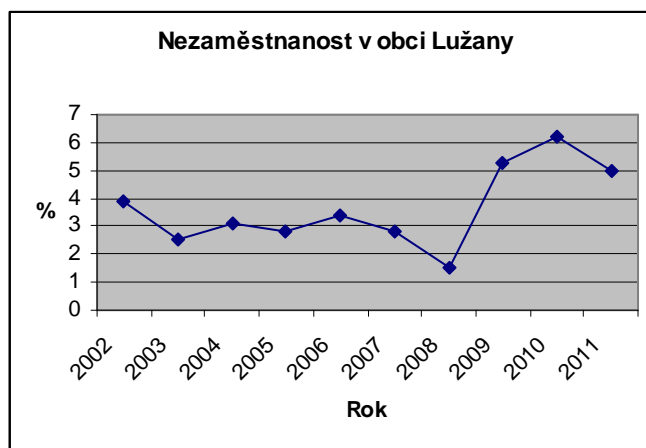


Zdroj: MPSV, 2013

Příloha č. 14: Nezaměstnanost v obci Lužany

Rok	Nezam. %
2002	3,9
2003	2,5
2004	3,1
2005	2,8
2006	3,4
2007	2,8
2008	1,5
2009	5,3
2010	6,2
2011	5

Zdroj: MPSV, 2013



Zdroj: MPSV, 2013

Příloha č. 15: Nezaměstnanost v obci Merklín

Rok	Nezam. %
2002	2,8
2003	3
2004	4,8
2005	4,5
2006	3,5
2007	2,8
2008	2,8
2009	7,6
2010	8,2
2011	6,3

Zdroj: MPSV, 2013

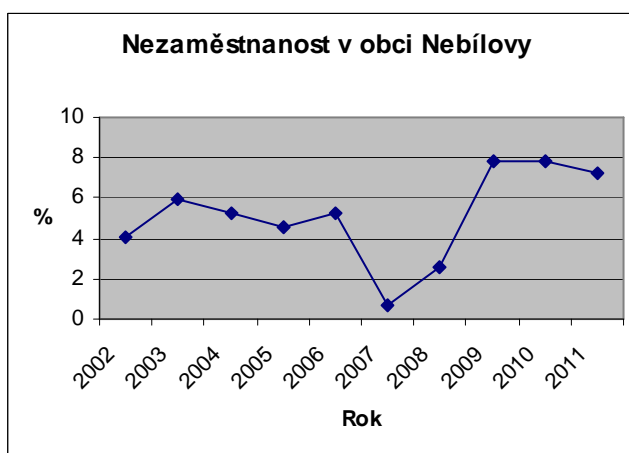


Zdroj: MPSV, 2013

Příloha č. 16: Nezaměstnanost v obci Nebílovy

Rok	Nezam. %
2002	4,1
2003	5,9
2004	5,2
2005	4,6
2006	5,2
2007	0,7
2008	2,6
2009	7,8
2010	7,8
2011	7,2

Zdroj: MPSV, 2013

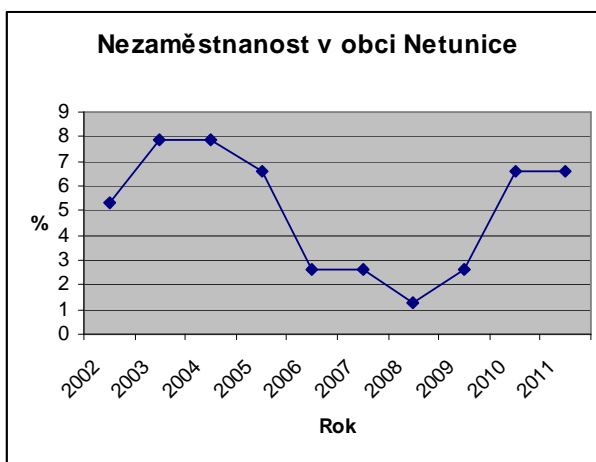


Zdroj: MPSV, 2013

Příloha č. 17: Nezaměstnanost v obci Netunice

Rok	Nezam. %
2002	5,3
2003	7,9
2004	7,9
2005	6,6
2006	2,6
2007	2,6
2008	1,3
2009	2,6
2010	6,6
2011	6,6

Zdroj: MPSV, 2013



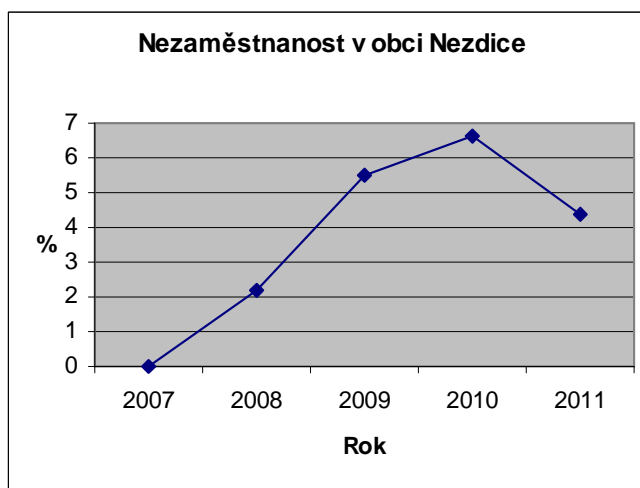
Zdroj: MPSV, 2013

Příloha č. 18: Nezaměstnanost v obci Nezdice

Rok	Nezam. %
2002	X
2003	X
2004	X
2005	X
2006	X
2007	0
2008	2,2
2009	5,5
2010	6,6
2011	4,4

X – data nedostupná

Zdroj: MPSV, 2013

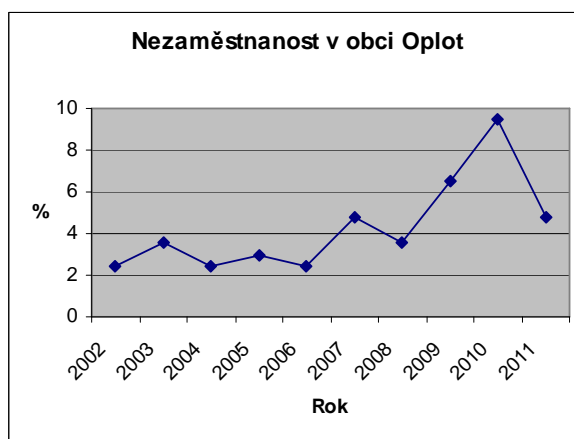


Zdroj: MPSV, 2013

Příloha č. 19: Nezaměstnanost v obci Oplot

Rok	Nezam. %
2002	2,4
2003	3,6
2004	2,4
2005	3
2006	2,4
2007	4,8
2008	3,6
2009	6,5
2010	9,5
2011	4,8

Zdroj: MPSV, 2013



Zdroj: MPSV, 2013

Příloha č. 20: Nezaměstnanost v obci Otěšice

Rok	Nezam. %
2002	5,6
2003	4,1
2004	11
2005	11
2006	8,2
2007	4,1
2008	4,1
2009	5,5
2010	8,2
2011	2,7

Zdroj: MPSV, 2013

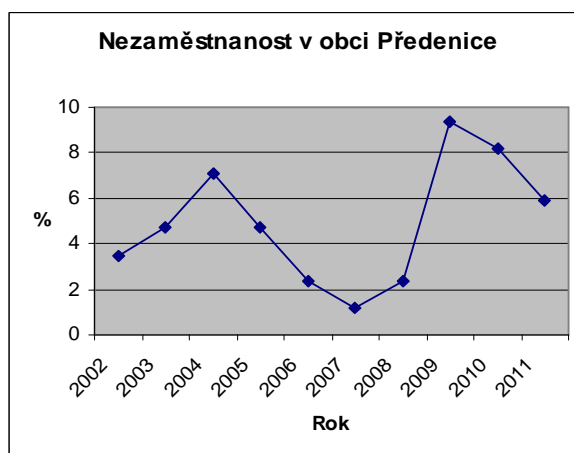


Zdroj: MPSV, 2013

Příloha č. 21: Nezaměstnanost v obci Přednice

Rok	Nezam. %
2002	3,5
2003	4,7
2004	7,1
2005	4,7
2006	2,4
2007	1,2
2008	2,4
2009	9,4
2010	8,2
2011	5,9

Zdroj: MPSV, 2013

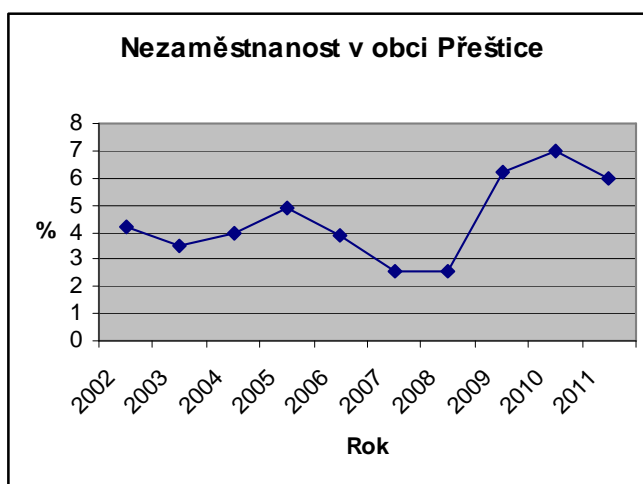


Zdroj: MPSV, 2013

Příloha č. 22: Nezaměstnanost v obci Přestice

Rok	Nezam. %
2002	4,2
2003	3,5
2004	4
2005	4,9
2006	3,9
2007	2,6
2008	2,6
2009	6,2
2010	7
2011	6

Zdroj: MPSV, 2013

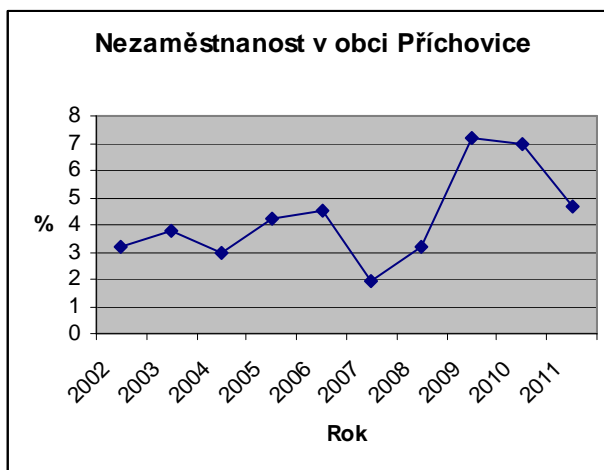


Zdroj: MPSV, 2013

Příloha č. 23: Nezaměstnanost v obci Příchovice

Rok	Nezam. %
2002	3,2
2003	3,8
2004	3
2005	4,2
2006	4,5
2007	1,9
2008	3,2
2009	7,2
2010	7
2011	4,7

Zdroj: MPSV, 2013

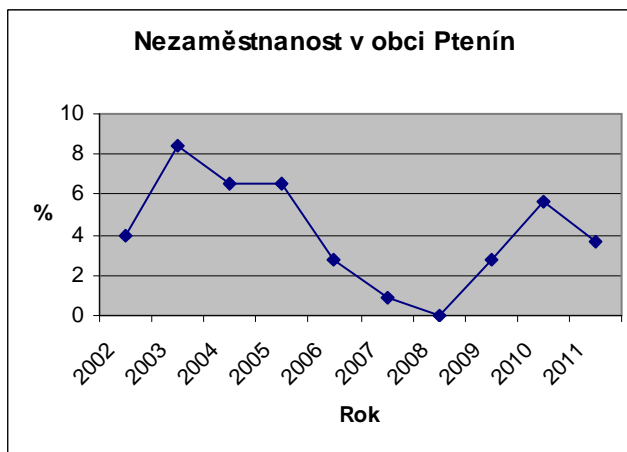


Zdroj: MPSV, 2013

Příloha č. 24: Nezaměstnanost v obci Ptenín

Rok	Nezam. %
2002	4
2003	8,4
2004	6,5
2005	6,5
2006	2,8
2007	0,9
2008	0
2009	2,8
2010	5,6
2011	3,7

Zdroj: MPSV, 2013

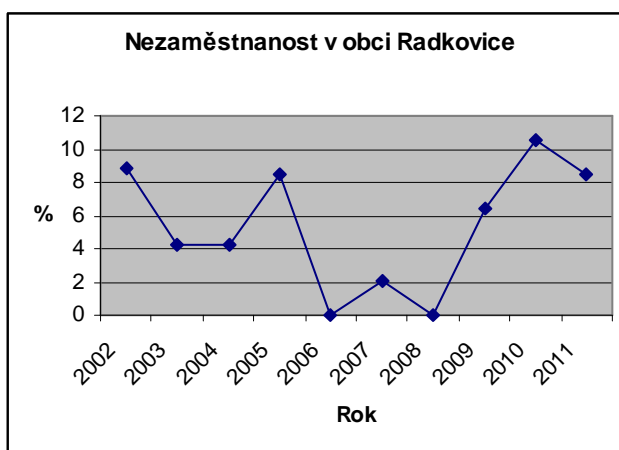


Zdroj: MPSV, 2013

Příloha č. 25: Nezaměstnanost v obci Radkovice

Rok	Nezam. %
2002	8,9
2003	4,3
2004	4,3
2005	8,5
2006	0
2007	2,1
2008	0
2009	6,4
2010	10,6
2011	8,5

Zdroj: MPSV, 2013

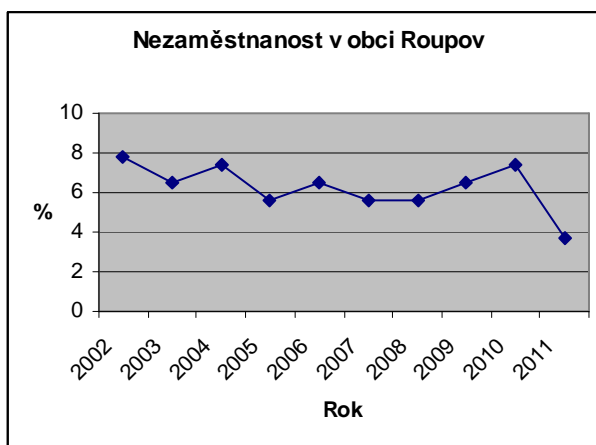


Zdroj: MPSV, 2013

Příloha č. 26: Nezaměstnanost v obci Roupov

Rok	Nezam. %
2002	7,8
2003	6,5
2004	7,4
2005	5,6
2006	6,5
2007	5,6
2008	5,6
2009	6,5
2010	7,4
2011	3,7

Zdroj: MPSV, 2013

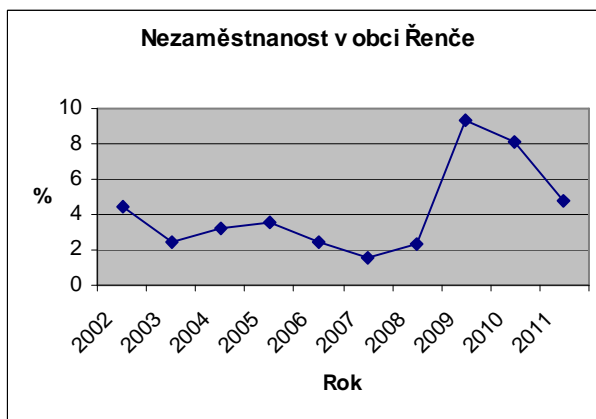


Zdroj: MPSV, 2013

Příloha č. 27: Nezaměstnanost v obci Řeňče

Rok	Nezam. %
2002	4,4
2003	2,5
2004	3,2
2005	3,6
2006	2,5
2007	1,6
2008	2,3
2009	9,3
2010	8,1
2011	4,8

Zdroj: MPSV, 2013

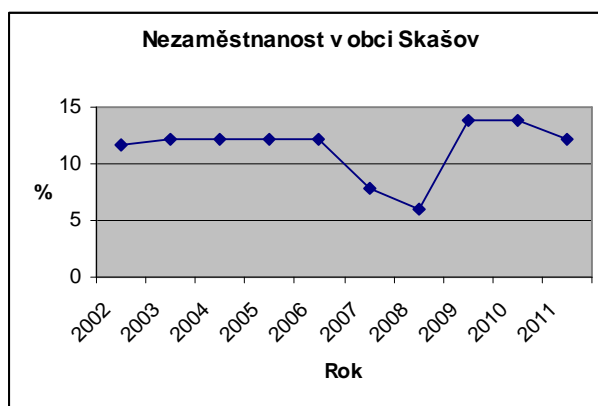


Zdroj: MPSV, 2013

Příloha č. 28: Nezaměstnanost v obci Skašov

Rok	Nezam. %
2002	11,7
2003	12,1
2004	12,1
2005	12,1
2006	12,1
2007	7,8
2008	6
2009	13,8
2010	13,8
2011	12,1

Zdroj: MPSV, 2013

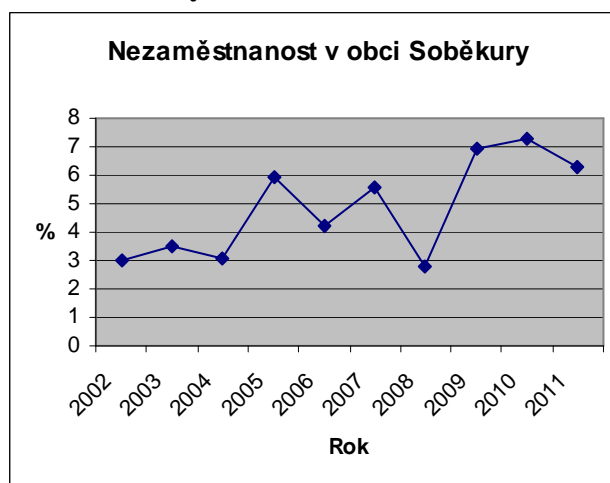


Zdroj: MPSV, 2013

Příloha č. 29: Nezaměstnanost v obci Soběkurky

Rok	Nezam.%
2002	3
2003	3,5
2004	3,1
2005	5,9
2006	4,2
2007	5,6
2008	2,8
2009	6,9
2010	7,3
2011	6,3

Zdroj: MPSV, 2013



Zdroj: MPSV, 2013

Příloha č. 30: Nezaměstnanost v obci Štěnovice

Rok	Nezam. %
2002	5,4
2003	5
2004	5,8
2005	4,8
2006	6,2
2007	3,7
2008	3,8
2009	7,1
2010	5,9
2011	6,6

Zdroj: MPSV, 2013

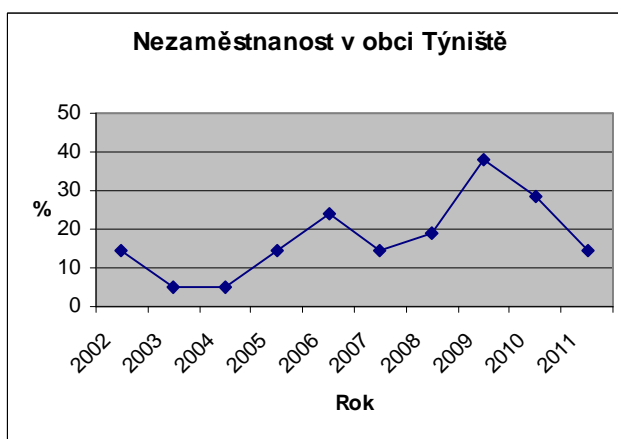


Zdroj: MPSV, 2013

Příloha č. 31: Nezaměstnanost v obci Týniště

Rok	Nezam. %
2002	14,3
2003	4,8
2004	4,8
2005	14,3
2006	23,8
2007	14,3
2008	19
2009	38,1
2010	28,6
2011	14,3

Zdroj: MPSV, 2013

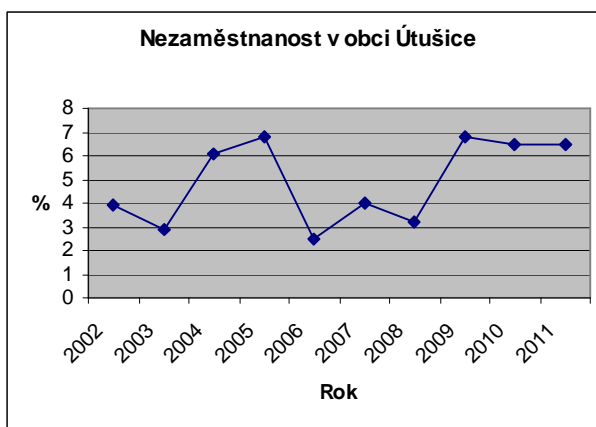


Zdroj: MPSV, 2013

Příloha č. 32: Nezaměstnanost v obci Útušice

Rok	Nezam.%
2002	3,9
2003	2,9
2004	6,1
2005	6,8
2006	2,5
2007	4
2008	3,2
2009	6,8
2010	6,5
2011	6,5

Zdroj: MPSV, 2013

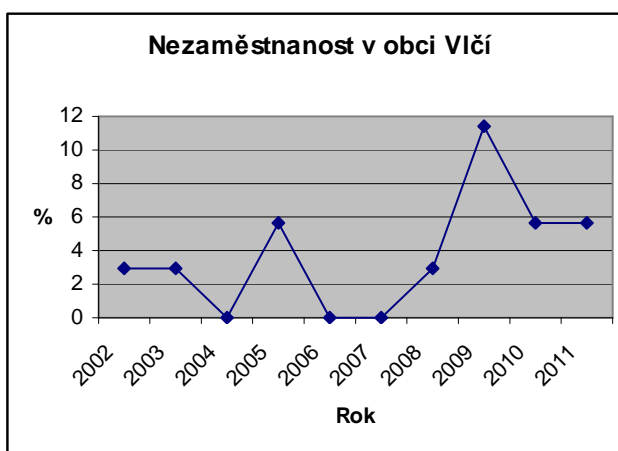


Zdroj: MPSV, 2013

Příloha č. 33: Nezaměstnanost v obci Vlčí

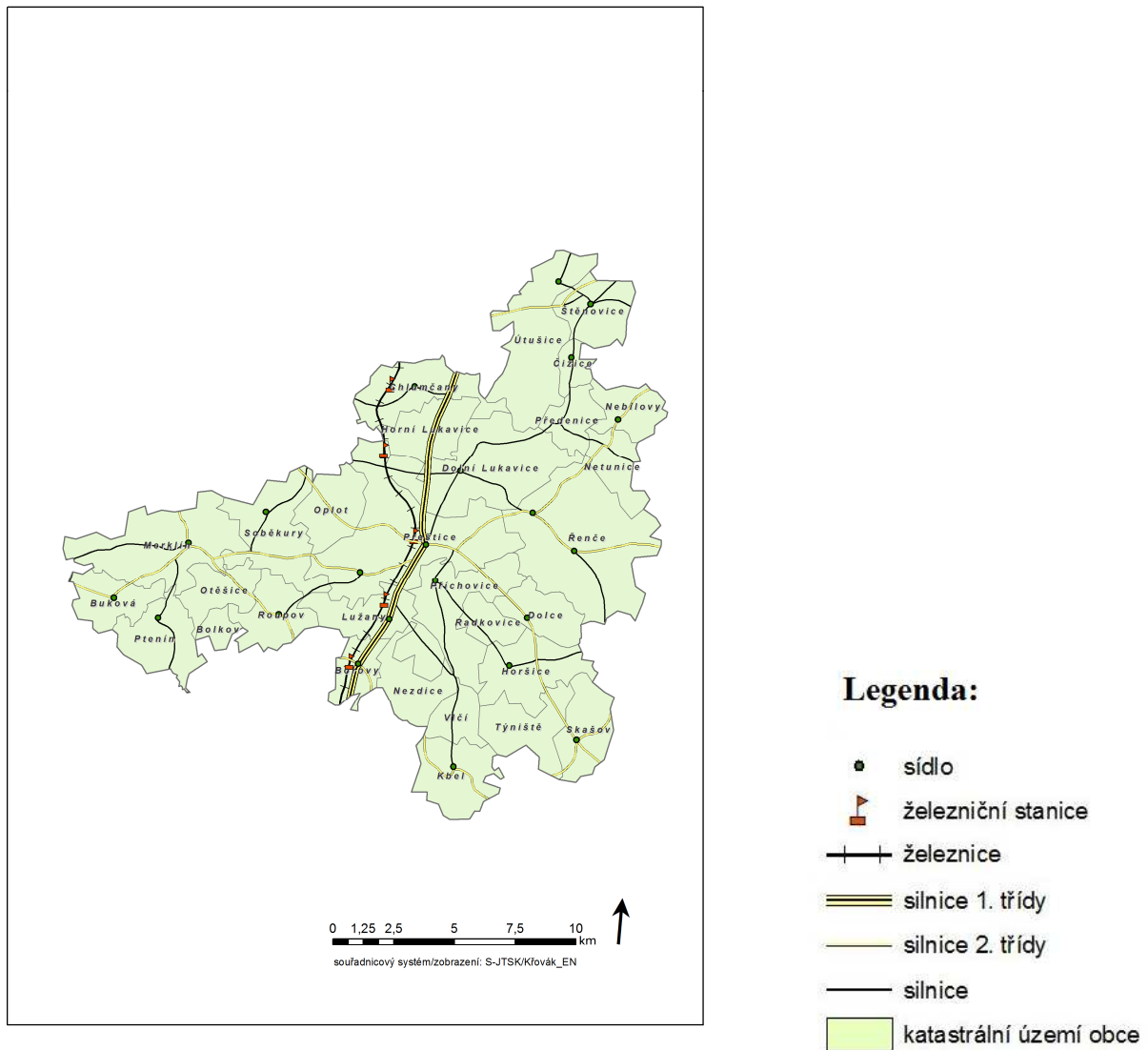
Rok	Nezam.%
2002	2,9
2003	2,9
2004	0
2005	5,7
2006	0
2007	0
2008	2,9
2009	11,4
2010	5,7
2011	5,7

Zdroj: MPSV, 2013



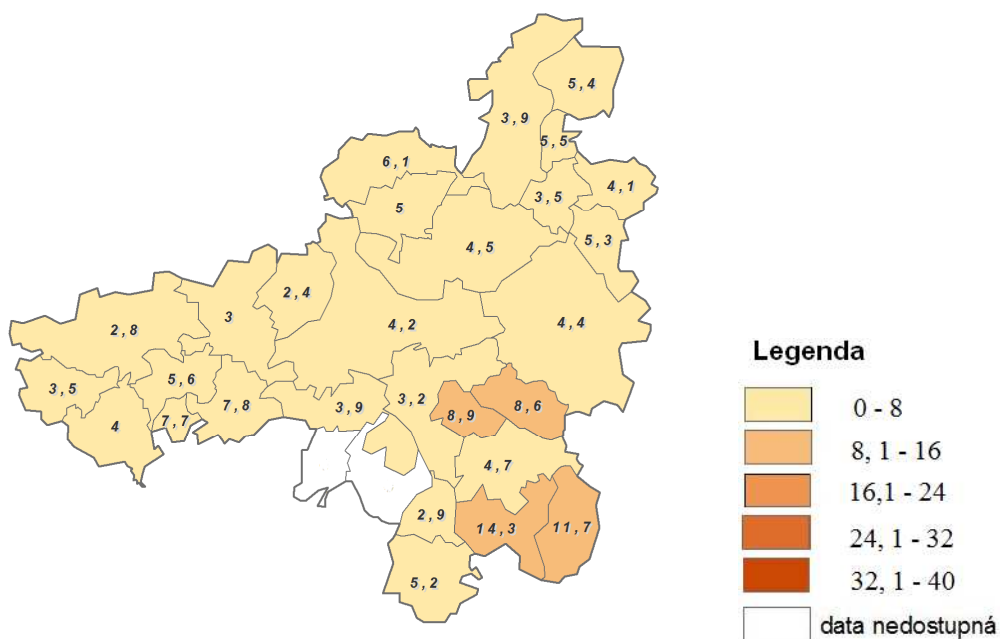
Zdroj: MPSV, 2013

Příloha č. 34: Poloha obcí SO ORP Přeštice, dopravní infrastruktura



Zdroj: Vlastní zpracování pomocí ArcGis

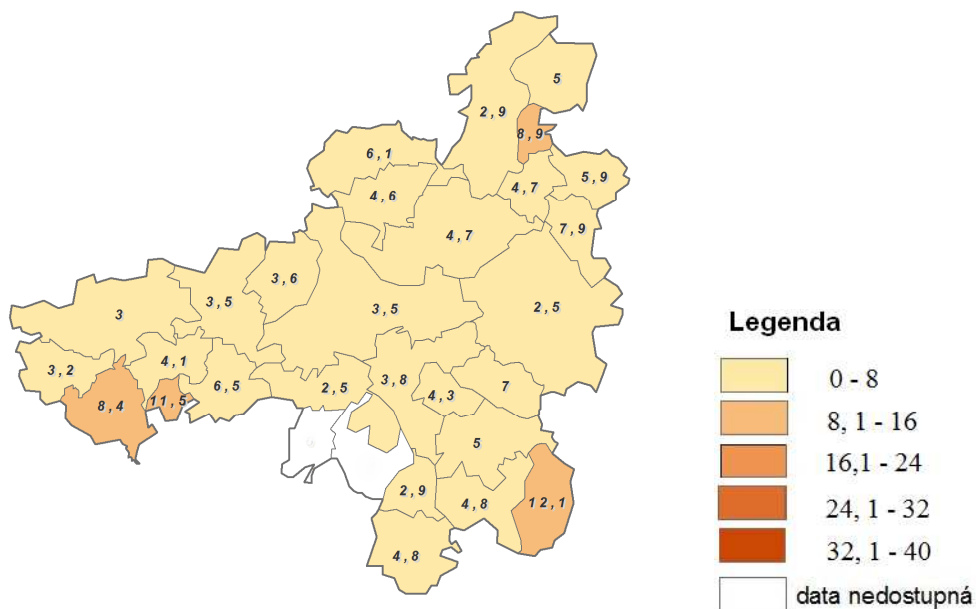
Příloha č. 35: Nezaměstnanost v obcích SO ORP Přeštice v roce 2002 v %



0 1,25 2,5 5 7,5 10 km
 souřadnicový systém/zobrazení: S-JTSK/Křovák_EN

Zdroj: Vlastní zpracování pomocí ArcGis

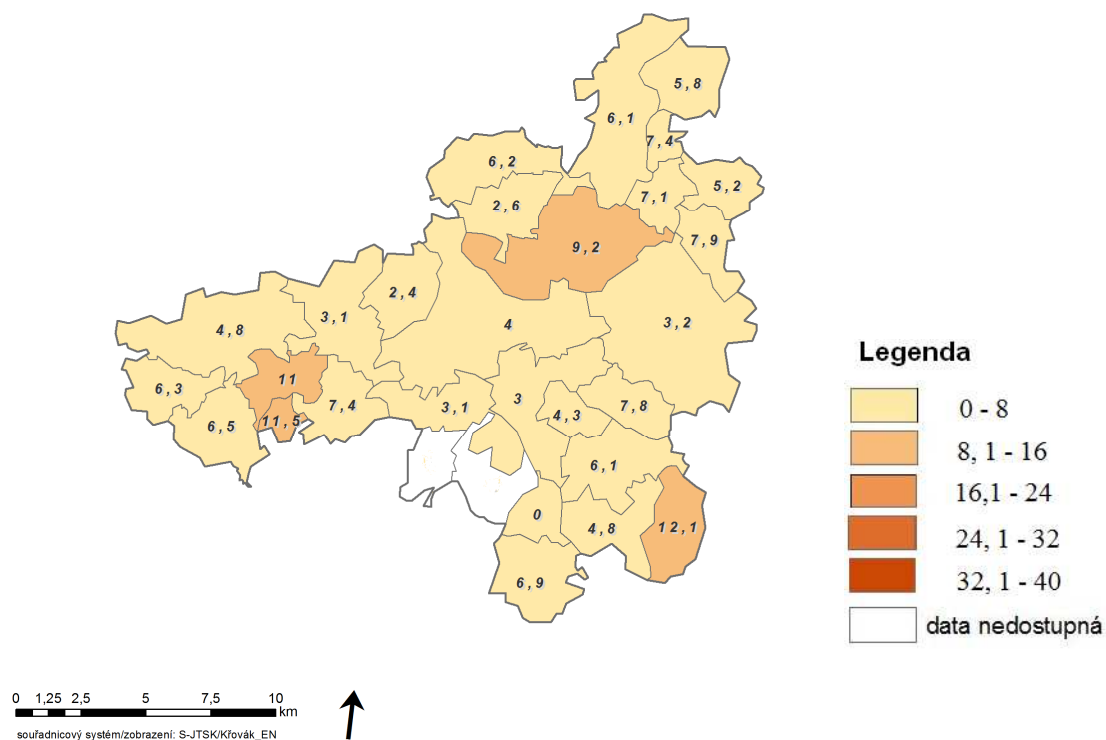
Příloha č. 36: Nezaměstnanost v obcích SO ORP Přeštice v roce 2003 v %



0 1,25 2,5 5 7,5 10 km
 souřadnicový systém/zobrazení: S-JTSK/Křovák_EN

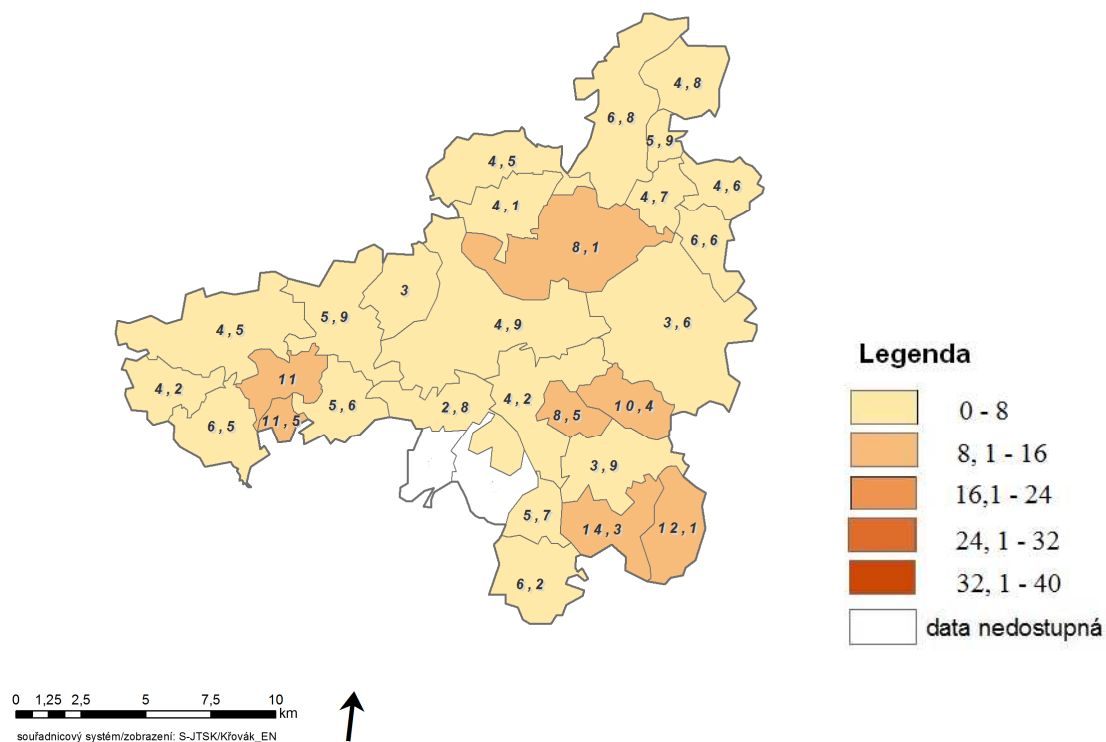
Zdroj: Vlastní zpracování pomocí ArcGis

Příloha č. 37: Nezaměstnanost v obcích SO ORP Přeštice v roce 2004 v %



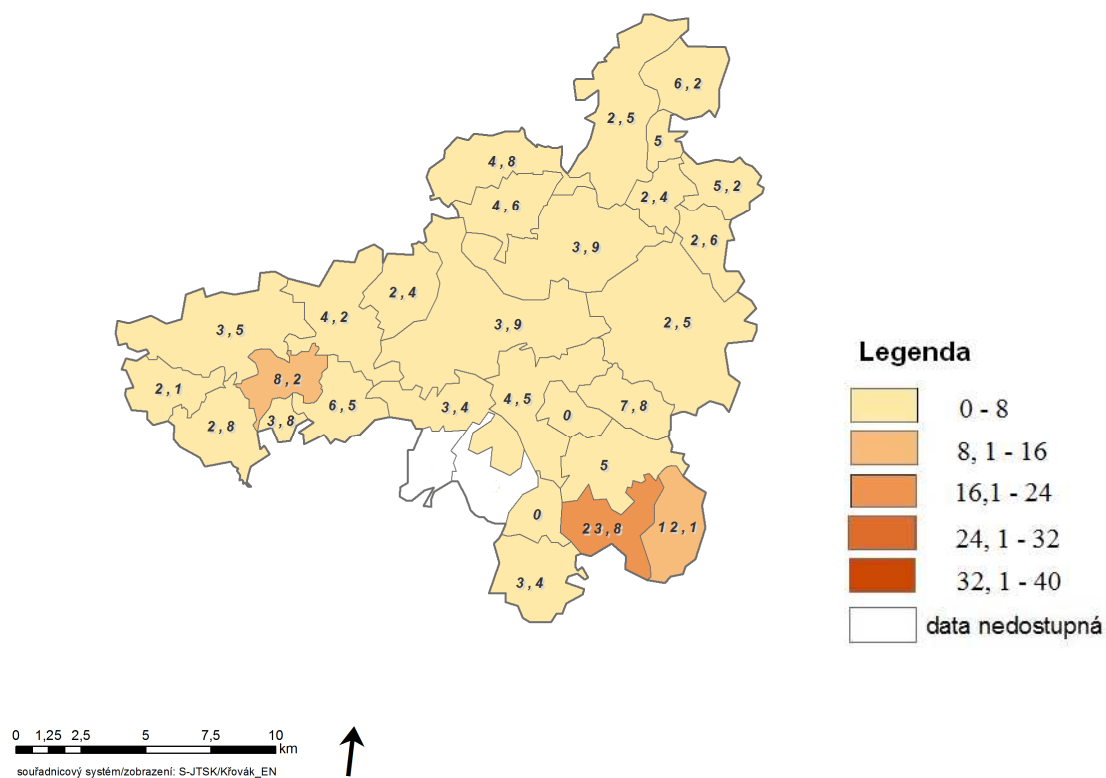
Zdroj: Vlastní zpracování pomocí ArcGis

Příloha č. 38: Nezaměstnanost v obcích SO ORP Přeštice v roce 2005 v %



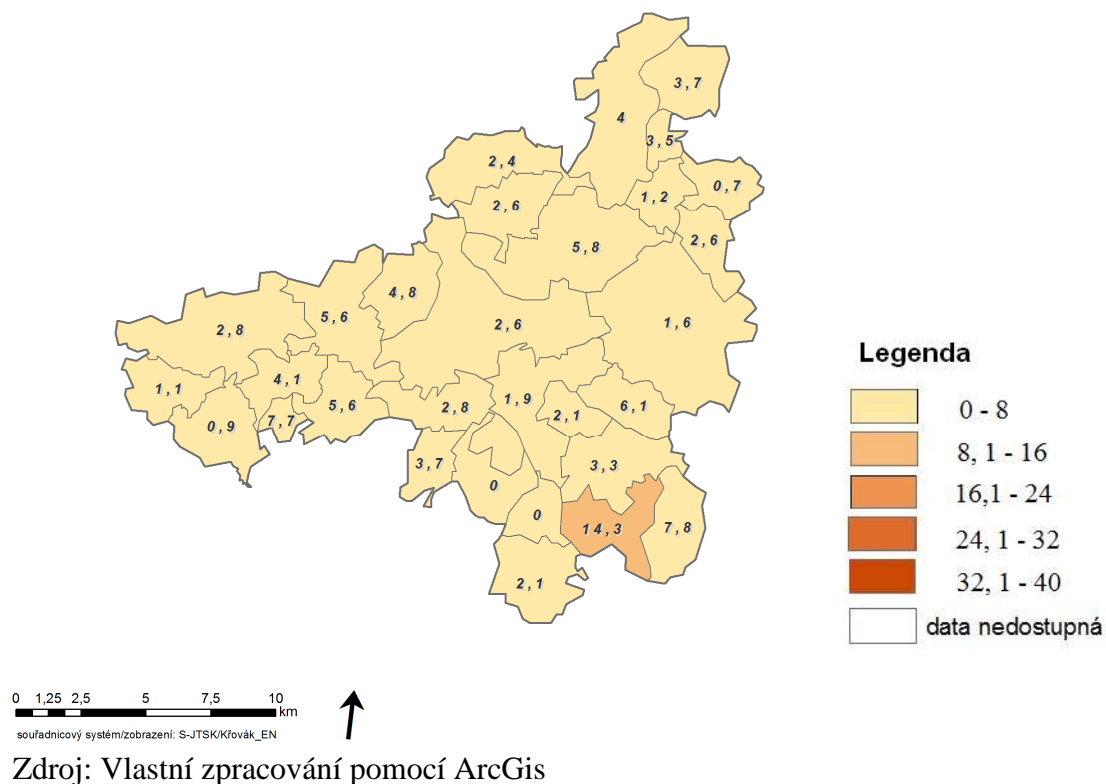
Zdroj: Vlastní zpracování pomocí ArcGis

Příloha č. 39: Nezaměstnanost v obcích SO ORP Přeštice v roce 2006 v %



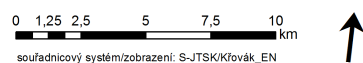
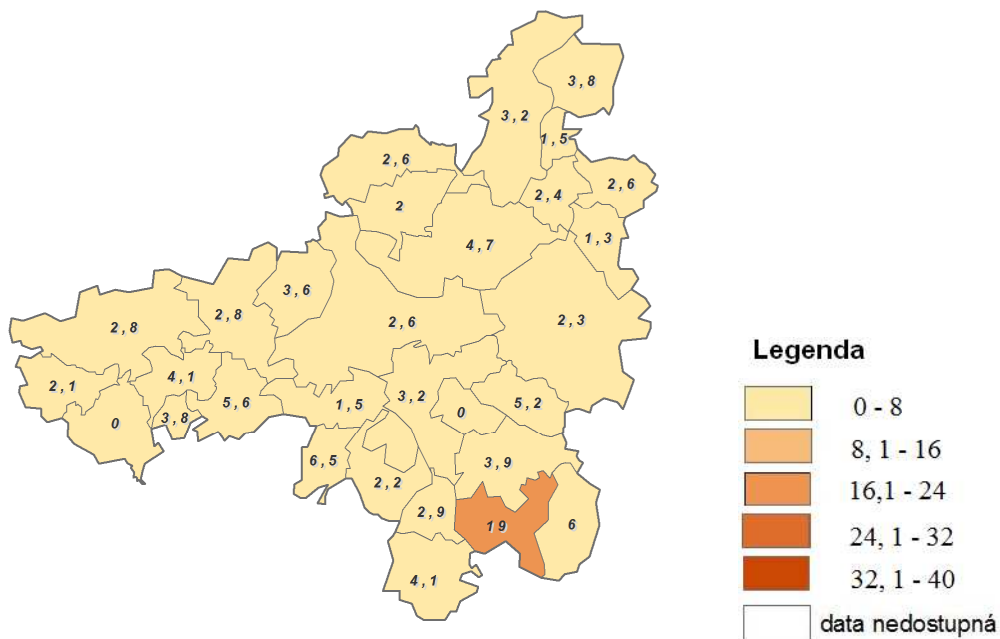
Zdroj: Vlastní zpracování pomocí ArcGis

Příloha č. 40: Nezaměstnanost v obcích SO ORP Přeštice v roce 2007 v %



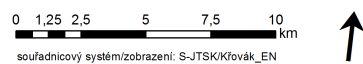
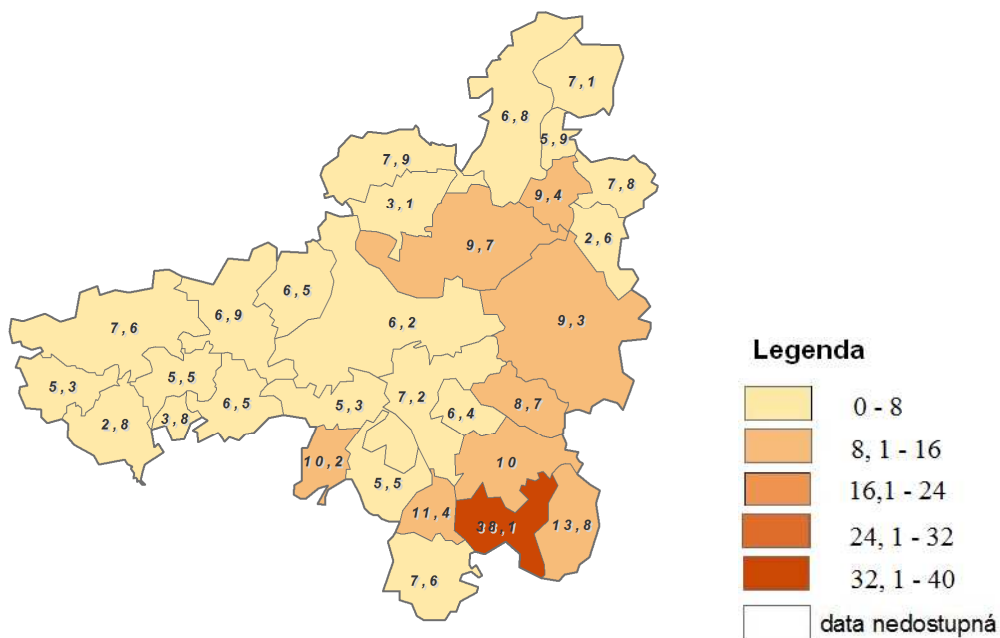
Zdroj: Vlastní zpracování pomocí ArcGis

Příloha č. 41: Nezaměstnanost v obcích SO ORP Přeštice v roce 2008 v %



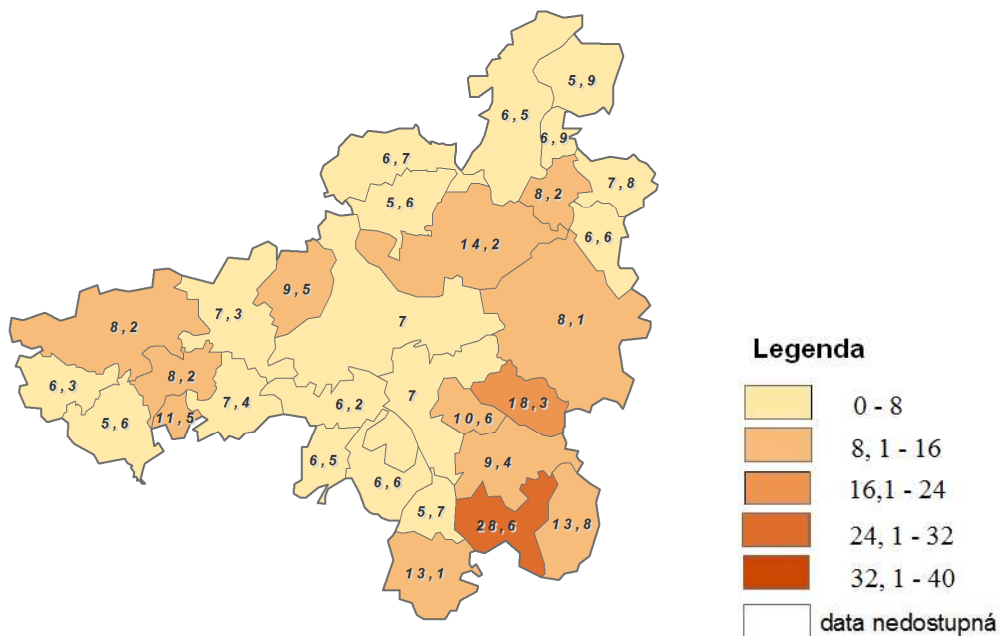
Zdroj: Vlastní zpracování pomocí ArcGis

Příloha č. 42: Nezaměstnanost v obcích SO ORP Přeštice v roce 2009 v %



Zdroj: Vlastní zpracování pomocí ArcGis

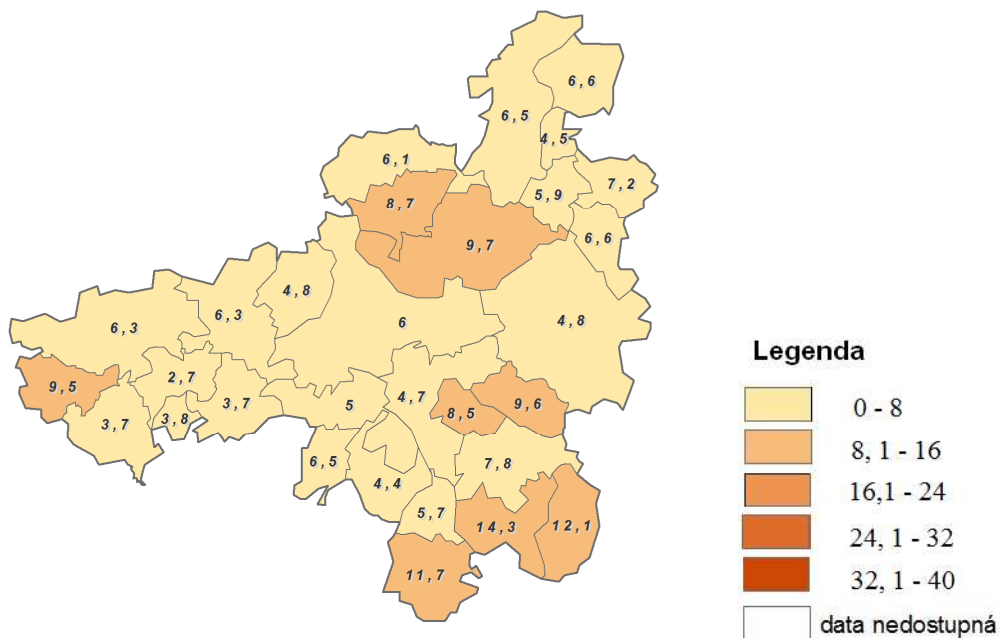
Příloha č. 43: Nezaměstnanost v obcích SO ORP Přeštice v roce 2010 v %



0 1,25 2,5 5 7,5 10 km
 souřadnicový systém/zobrazení: S-JTSK/Křovák_EN

Zdroj: Vlastní zpracování pomocí ArcGis

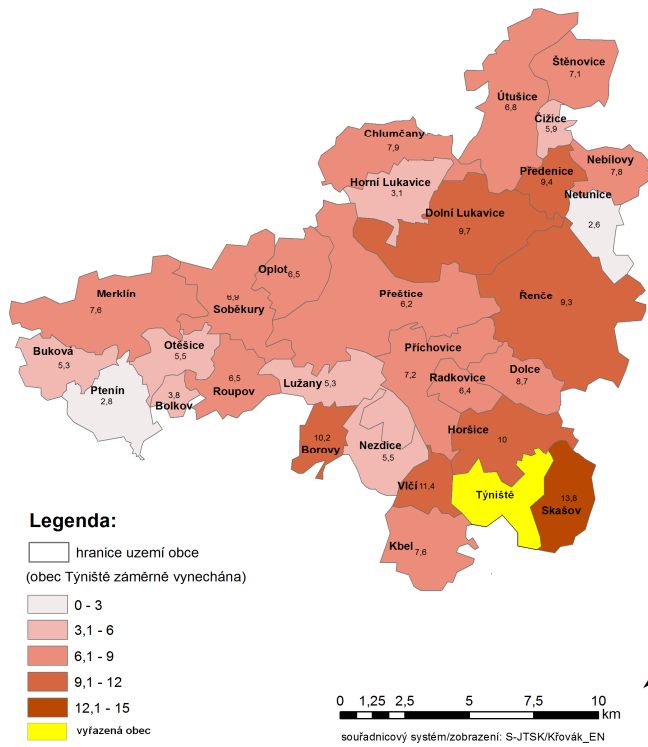
Příloha č. 44: Nezaměstnanost v obcích SO ORP Přeštice v roce 2011 v %



0 1,25 2,5 5 7,5 10 km
 souřadnicový systém/zobrazení: S-JTSK/Křovák_EN

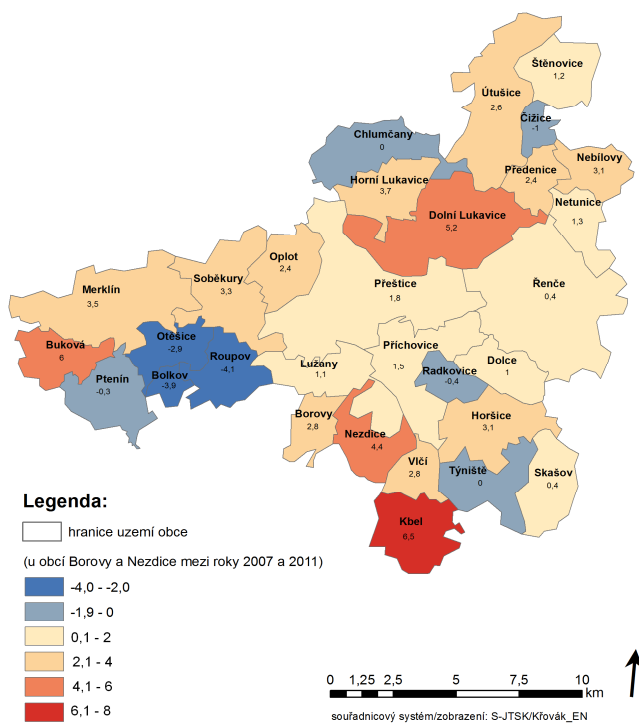
Zdroj: Vlastní zpracování pomocí ArcGis

Příloha č. 45: Nezaměstnanost v obcích SO ORP Přeštice v roce 2009



Zdroj: vlastní zpracování pomocí ArcGis

Příloha č. 46: Změna míry nezaměstnanosti v obcích SO ORP Přeštice mezi roky 2002 a 2011



Zdroj: Vlastní zpracování pomocí ArcGis