

ZÁPADOČESKÁ UNIVERZITA V PLZNI  
FAKULTA PEDAGOGICKÁ  
CENTRUM BIOLOGIE, GEOVĚD A ENVIGOGIKY

## **SOCIÁLNĚ PATOGENNÍ JEVY V ČR**

### **DIPLOMOVÁ PRÁCE**

Klára Trnková  
Učitelství pro SŠ – obor AJ – GE  
2009 – 2013

Vedoucí diplomové práce: RNDr. Marie Novotná, CSc.

Plzeň, červen 2013



## Poděkování

Na tomto místě bych ráda poděkovala vedoucí mé diplomové práce RNDr. Marii Novotné, CSc. za odborné vedení, cenné rady a pomoc při zpracovávání této práce.

Dále děkuji Ing. L.Dostálové z Českého statistického úřadu v Plzni za její pomoc a ochotu při poskytování statistických dat.

Poděkování patří i mé rodině za podporu během mého studia.

Prohlašuji, že jsem diplomovou práci vypracovala samostatně pod vedením RNDr.  
Marie Novotné, CSc s použitím uvedené literatury a zdrojů informací.

V Plzni, 18.6.2013

.....

Vlastnoruční podpis



## Obsah

Abstract.....	8
1 Úvod.....	9
2 Cíle práce.....	9
3 Etapy výzkumu.....	10
4 Rozbor literatury a internetových zdrojů.....	11
4.1 Literatura věnovaná sociálně patologickým jevům jako celku.....	11
4.2 Literatura věnovaná jednotlivým sociálně patologickým jevům.....	13
4.2.1 Nezaměstnanost.....	13
4.2.2 Rozvodovost.....	15
4.2.3 Potratovost.....	16
4.2.4 Znásilnění.....	16
4.2.5 Loupeže.....	17
4.2.6 Bezdomovectví.....	18
5 Metodika práce.....	21
5.1 Metody získání dat.....	21
5.2 Metody výběru sociálně patologických jevů.....	21
5.3 Metody zpracování dat.....	22
5.4. Metoda shlukové analýzy.....	22
6 Sociálně patologické jevy.....	24
6.1 Charakteristika sociálně patologických jevů .....	24
6.2 Nezaměstnanost.....	25
6.3 Rozvodovost.....	31
6.4 Potratovost.....	37
6.4.1 Potratovost u cizinek v ČR.....	37
6.4.2 Změny počtu potratů v letech 1991 – 2010.....	38
6.5 Znásilnění.....	42
6.6 Loupeže.....	49
6.7 Bezdomovectví.....	55
6.7.1 Statistika a bezdomovectví.....	55
6.7.1.1 Plzeň.....	55
6.7.1.2 Praha.....	57
6.7.1.3 Brno.....	58
7 Celková regionální diferenciacie okresů na základě sociálně patologických jevů.....	59

8	Závěr.....	65
	Resumé.....	67
	Literatura, internetové a ostatní zdroje .....	68
	Seznam tabulek.....	72
	Seznam obrázků.....	72
	Seznam map.....	73
	Seznam příloh .....	73
	Přílohy.....	74

## Abstract

The study deals with the socially pathogenic phenomena in the Czech Republic. The socially pathogenic phenomena are changing. The work is focused on changes of these phenomena throughout 1991 - 2010, relationships between these phenomena and if they affect each other. The study describes also changes in different areas of the Czech Republic and typical region for some of these phenomena.



## **1 Úvod**

Sociálně patogenní jevy jsou pojmy užívané v souvislosti s problémovým nebo nevhodným chováním dětí, dospívajících i dospělých. Pro jevy je charakteristická odchylka od standardu chování a často se setkáme s označením sociální deviace (Londová 2006).

Sociálně patogenními jevy se zabývá mnoho publikací (Fischer 2009, Mareš 2002, Průdková 2008), internetových stránek (Demografie 2009, Stop znásilnění 2009) a dále řada bakalářských a diplomových prací. Hlavní náplní těchto prací je charakteristika sociálně patogenních jevů jako celku (Londová 2006, Brateková 2009) a dále sociálně patogenních jevů jednotlivě. Z hlediska časového vývoje se tato literatura zabývá pouze krátkým obdobím několika let v jednotlivých krajích či okresech, nebo v časovém rozmezí několika let ale pouze za celou Českou republikou. Problematika okresů a krajů zde není z dlouhodobého hlediska zahrnuta. Z důvodu zkoumání problematiky sociálně patogenních jevů pouze ze sociologického hlediska je zajímavé sledovat tuto problematiku i z hlediska geografického.

## **2 Cíle práce**

Hlavním cílem diplomové práce je vybrat a analyzovat sociálně patogenní jevy, o nichž jsou v České republice zjišťovány statistické informace. Na jejich základě chceme zhodnotit vývoj jednotlivých sociálně patogenních jevů v období 1991 – 2010. Dalším cílem práce je zhodnocení regionální diferenciací jednotlivých sociálně patogenních jevů v okresech a krajích České republiky a vytvoření typů prostorových jednotek z hlediska zastoupení jednotlivých sociálně patogenních jevů.

### **3 Etapy výzkumu**

Nejprve byly na podkladě literatury vybrány a definovány sociálně patologické jevy, kterými se bude práce zabývat. Vzhledem k tomu, že sociálně patologických jevů je mnoho, byly vybrány pro hlubší rozbor tyto sociálně patologické jevy – nezaměstnanost, rozvodovost, bezdomovectví, potratovost, znásilnění a loupeže. Rozbor ostatních sociálně patologických jevů by byl již nad rozsah diplomové práce. Rozbor se týkal charakteristiky sociálně patologických jevů a dostupnosti statistických údajů zvolených jevů. Po výběru sociálně patologických jevů a získání statistických dat následovalo jejich zpracování. Práce je rozdělena do jednotlivých kapitol, které se zabývají jednotlivými sociálně patologickými jevy, obsahují definice, číselné údaje v tabulkách, grafické zpracování do grafů a celkové zhodnocení vývoje jednotlivých jevů v čase a prostoru. V závěru práce byla provedena typologie územních celků z hlediska zastoupení sociálně patologických jevů, k vytvoření typů byla použita shluková analýza.

## **4 Rozbor literatury a internetových zdrojů**

Literatura, která byla použita v této diplomové práci, je rozdělena do několika okruhů. Jedná se o literaturu charakterizující všechny patologické jevy a literaturu charakterizující jednotlivé typy sociálně patologických jevů. Důležitým zdrojem byly internetové stránky zabývající se danou problematikou a stránky se statistickými informacemi. Jednalo se hlavně o stránky Českého statistického úřadu, kde jsem získala potřebná statistická data, kromě údajů o bezdomovectví. Statistické údaje o bezdomovectví jsem získala z publikace Hradecký (2006). Z důvodu ověření správnosti údajů u potratovosti jsem získala pro srovnání statistická data z Ústavu zdravotnických informací a statistiky.

Pro zpracování diplomové práce a tématu sociálně patologických jevů bylo dostatečné množství literatury. Nejenom ohledně sociálně patologických jevů, ale i o jednotlivých typech sociálně patologických jevů.

### **4.1 Literatura zaměřená na sociálně patologické jevy obecně**

Při zpracování diplomové práce bylo nutné se nejdříve zaměřit na literaturu zabývající se sociálně patologickými jevy obecně. Důvodem bylo získání informací o tom, co sociálně patologické jevy jsou a získání jejich definic.

Sociálně patologickými jevy se zabývá sociální patologie. Publikace Vykopalová (2002) charakterizuje sociální patologii jako všechny nenormální nebo všeobecně nežádoucí společenské jevy. Další variantu definice sociální patologie uvádí publikace Fischer, Škoda (2009). V ní popisují sociální patologii jako souhrnné označení nezdravých, abnormálních a obecně nežádoucích společenských jevů pro jedince i společnost. Publikace Londová (2006) kromě pojmu sociální patologie dále zmiňuje i pojem sociální deviace a staví tyto pojmy na stejnou úroveň. Rozdílné pojetí těchto pojmů obsahuje publikace Fischer, Škoda (2009), kteří sociální patologii a sociální deviaci popisují jako jevy rozdílné. V naší studii považujeme deviantní jevy a sociálně patologické jevy za rozdílné, tak jako Fischer, Škoda (2009).

Při zpracování diplomové práce jsem také vycházela z již vypracovaných bakalářských a diplomových prací. Jednalo se převážně o diplomové práce z pedagogických fakult kateder pedagogiky a speciální pedagogiky. Diplomová práce Londová (2006) uvádí definici sociálně patologických jevů jako chování jedince, které je charakteristické především nezdravým životním stylem, nedodržováním nebo porušováním sociálních norem, legislativy a etických hodnot, chování a jednání, které vede k poškození zdraví jedince, prostředí, ve kterém žije a pracuje a ve svém důsledku pak k individuálním, skupinovým či

celospolečenským poruchám a deformacím. Diplomová práce Londová (2006) uvádí i několik definic od jiných autorů. Některé definice zahrnují jen některé námi posuzované jevy např.: „Základním znakem sociálně patologického jevu je zřetelná odchylka od sociálního standardu společnosti.“ (Londová 2006, str.8). Další z možných definic uvádí diplomová práce Brateková (2009). V této práci jsou sociálně patogenní jevy charakterizovány jako jevy nenahodilé, které mají své příčiny, důsledky a dynamiku a jedná se o chování jedince, které je charakteristické hlavně nedodržíváním nebo porušováním sociálních norem a zákonů. Další možnou definicí sociálně patogenních jevů je: „Sociálně patogenním jevem se obecně rozumí takové chování jedince, které je charakteristické především nezdravým životním stylem, nedodržíváním nebo porušováním sociálních norem, zákonů, předpisů a etických hodnot, chování a jednání, které vede k poškozování zdraví jedince, prostředí, ve kterém žije a pracuje, a ve svém důsledku pak k individuálním, skupinovým či celospolečenským poruchám a deformacím.“ (Pokorný, Telcová, Tomko 2003, str.186). Co se týče přehlednosti, nejlepší definici lze nalézt v publikaci Fischer, Škoda (2009, str.27), která říká: „Sociálně patogenní jevy jsou jevy, které jsou ve společnosti nežádoucí, často nepřijatelné z důvodu morálky a určitým odchýlením od standardu chování.“

Dle diplomové práce Londová (2006, str.8) lze považovat za nejvíce závažné sociálně patogenní jevy: kriminalitu (řadí zde krádeže, loupeže atd.), zneužívání drog, xenofobii a rasismus, záškoláctví, gambling, šikanu nebo zneužívání dětí a žen.

Zajímavé členění sociálně patogenních jevů uvádí ve své práci Brateková (2009). Sociálně patogenní jevy jsou v této literatuře rozděleny do tří kategorií podle stupně jejich nebezpečnosti nebo závažnosti. Jedná se o kategorie: negativní společenské jevy, asociální společenské jevy a sociálně patologické jevy v užším slova smyslu. Hranice mezi těmito kategoriemi a problémy je velmi úzká. Jako příklad zde uvádí obtížné určení hranice mezi vandalstvím a kriminalitou. Do první kategorie jsou zařazeny jevy s nejnižší mírou nebezpečnosti či závažnosti a řadí zde nezaměstnanost nebo rozvodovost. V druhé kategorii jsou zařazeny problémy jako rasismus, šikana, vandalismus, sekty nebo aktivita sprejerů. Třetí kategorie obsahuje jevy s nejvyšší mírou společenské nebezpečnosti a závažnosti a řadí zde kriminalitu nebo sebevraždy. V práci budu sledovat regionální diferenciaci sociálně patogenních jevů z první a třetí skupiny z důvodu dostupnosti statistických dat.

Z publikace Vykopalová (2002) byly získány informace ohledně sociálně patogenních jevů souvisejících s rodinou. V této publikaci je rozvodovost charakterizována jako jeden z nejzásadnějších problémů v celosvětovém měřítku. Kvalitním zdrojem byla též publikace Zlámal (2000). Ta uvádí, že sociálně patogenní jevy jsou i jevy spojené s migrací cizinců do

ČR. V důsledku přílivu levné pracovní síly z východu u nás dochází ke zvyšování počtu nezaměstnaných. Následkem zvyšování nezaměstnanosti jsou další sociálně patologické jevy - rozvodovost nebo bezdomovectví (Zlámal 2000).

## **4.2 Literatura věnovaná jednotlivým sociálně-patogenním jevům**

V následující kapitole analyzuji literaturu pro jednotlivé sociálně patologické jevy. V šesti podkapitolách jsou popsány zdroje, z kterých jsem čerpala definice jednotlivých jevů.

### **4.2.1 Nezaměstnanost**

O nezaměstnanosti se Buchtová (2002) zmiňuje jako o nejsledovanějším a nejdiskutovanějším problému tržního hospodářství v minulosti i v současnosti. Nezaměstnané osoby charakterizuje jako osoby v produktivním věku, které nemají placené zaměstnání ani příjem ze samozaměstnání (osoba samostatně výdělečně činná). Další skupinou jsou podle Buchtová (2002) lidé, kteří si práci aktivně hledají a jsou ochotni do ní ihned nastoupit. Zmiňuje se i o dobrovolné nezaměstnanosti, která je ovlivněna sociálními dávkami: „Čím jsou vyšší a vyplácení je delší, je dobrovolná nezaměstnanost delší a naopak.“ (Buchtová 2002, str.13).

Publikace Mareš (2002) uvádí, že nezaměstnanost je arbitrární a subjektivní pojem, který lze jen obtížně vyměřit. Mareš (2002) vymezuje nezaměstnané osoby jako osoby schopné práce, které chtějí pracovat, ale i přes veškerou snahu zůstávají nezaměstnaní. Je to tedy osoba schopná práce nemající možnost pracovat a hledá si nové placené zaměstnání. Mareš (2002) uvádí, že je složité přesně určit osoby zaměstnané a nezaměstnané. „Ne každý, kdo pracuje, je zaměstnaný a na druhé straně také ne každý, kdo nepracuje, je nezaměstnaný“ (Mareš 2002, str.16) Rozdíl je v odlišení práce od zaměstnanosti. Pokud člověk koná práci pro vlastní potěšení či v rámci domácnosti nebo dobrovolnou práci pro dobročinné účely neznamená, že je zaměstnaný. Tito lidé sice mají práci, ale není založena na smluvním základě a není zde odměna za výkon. Nejedná se tedy o zaměstnání. Ztráta těchto prací nemá za následek nezaměstnanost. Je zde tedy důležité rozlišit pojmy „nemít práci“ a „nemít placené zaměstnání“ (Mareš 2002, str.16). Vyhodnocení nezaměstnanosti z územního hlediska lze nalézt v publikaci Mareš (2002). V letech 1991 – 1996 byla největší míra nezaměstnanosti v zemědělských okresech jako okres Bruntál, Karviná, Znojmo nebo Louny. Na konci 90. let došlo ke zvýšení míry nezaměstnanosti i v okresech s průmyslovou výrobou – strukturálně postižených okresech. Jednalo se hlavně o okresy v Severních Čechách (Most, Chomutov a jiné okresy s mírou nezaměstnanosti až 15%) nebo okresy ostravského regionu,

kde došlo k útlumu těžby a těžkého průmyslu. Problematika nezaměstnanosti zahrnuje pojem neúplná zaměstnanost (Mareš 2002). Neúplná zaměstnanost zahrnuje pracovníky, kteří jsou nuceni pracovat pouze na snížený úvazek nebo v práci nevyužívají získanou kvalifikaci. Ve společnosti je neúplná zaměstnanost využívána jako způsob zabránění vysoké nezaměstnanosti. K určování nezaměstnanosti se používá ukazatel míra nezaměstnanosti (Mareš 2002).

Z důvodu výpočtu míry nezaměstnanosti je obyvatelstvo rozděleno do několika skupin. Jedná se o osoby nezaměstnané, zaměstnané a ostatní obyvatelstvo (studenti, důchodci, atd.). Osoby zaměstnané a nezaměstnané jsou nazývány ekonomicky aktivním obyvatelstvem.

O nezaměstnanosti se Zlámal (2000) zmiňuje jako o velkém problému postkomunistických zemí. Podniky v těchto zemích musely kvůli snížení nákladů snížit počet zaměstnanců a nové podniky nebyly schopny všechny propuštěné lidi zaměstnat. Dlouhodobá nezaměstnanost přináší pokles životní úrovně, ztrátu společenského statutu nebo ztrátu kontaktu s realitou. Zlámal (2000) charakterizuje nezaměstnané jako osoby, které jsou bez práce, ale aktivně si ji hledají nebo očekávají brzký návrat do práce. Jako nezaměstnaní jsou charakterizovány osoby, které jsou bez práce, ale aktivně si ji hledají nebo očekávají brzký návrat do práce (Zlámal 2000, str. 27). Další podmínkou, aby byl dotyčný považován za nezaměstnaného, je evidence na úřadu práce a odpovídání na inzeráty. Nezaměstnané a zaměstnané obyvatelstvo patří mezi ekonomicky aktivní obyvatelstvo. Díky tomuto rozdělení je možné zjistit míru nezaměstnanosti, která se počítá jako počet nezaměstnaných na počet ekonomicky aktivních obyvatel.

Internetové stránky Nezaměstnanost (2011) definují nezaměstnanost jako jeden z ukazatelů ekonomiky státu. Nezaměstnanou osobu definuje jako „člověka, který nemůže najít placenou práci (zaměstnání), je starší patnácti let, práci aktivně hledá a je schopen do zaměstnání nastoupit do 14 dní“. Stejně jako předchozí literatura definuje pojem míra nezaměstnanosti jako „podíl nezaměstnaných a všech práceschopných osob, ať už práci mají či nikoli“.

Nejdůležitějším zdrojem byla data z Českého statistického úřadu v Plzni, který mi poskytl informace o míře registrované nezaměstnanosti pro jednotlivé okresy v ČR v letech 1991 – 2010. Míra registrované nezaměstnanosti vyjadřuje podíl počtu nezaměstnaných - registrovaných úřady práce na disponibilní pracovní síle (tzn. Zaměstnaní + neumístění uchazeči o zaměstnání) v procentech (ČSÚ – Gender: Práce a mzdy 2013). Poskytnutá data byla pro jednotlivé roky a všechny okresy v České republice. Na základě těchto dat bylo

možné další zpracování údajů do tabulek, grafů a map.

#### 4.2.2 Rozvodovost

Kocourková, Kalibová (2007) popisuje rozvod jako jeden z možných způsobů ukončení manželství a rozvodovost jako jednu z negativních charakteristik demografického chování obyvatel České republiky. Publikace se zaměřuje na rozvodovost již od počátku 80. let, kdy docházelo ke zvyšování počtu rozvodů. K překročení hranice 30 000 rozvodů došlo v letech 1996, 2003 a 2004. V roce 1996 došlo k historickému maximu ročního počtu rozvodů – 33 113. Kocourková, Kalibová (2007) uvádí jako důvod poklesu počtu rozvodů v letech 1999 a 2000 uvedení nového zákona o rodině č.91/1998 s platností od 1.8.1998. Stejný důvod zmiňuje Kšicová (2008) a Šťastná (2012). Kšicová (2008) dále udává, že následkem nového zákona o rodině byly zpřísněny rozvody manželů s dětmi. Novým zákonem o rodině byla zavedena podmínka umožnění rozvodu až po vzájemné dohodě manželů nebo zákaz rozvodu v prvním roce manželství. Internetové stránky Demografie - Rozvodovost (2012) charakterizují pojem rozvod rovněž jako právní ukončení manželství a zaměřují se též na historii rozvodovosti. Stejně jako Kocourková, Kalibová (2007) uvádí rok z důvodu 1996 největšího počtu rozvodů.

Publikace Šťastná (2012) zmiňuje důvody vysoké rozvodovosti na počátku 90. let, mezi které patří nízký věk při sňatku z důvodu očekávání narození dítěte nebo velký počet sňatků v 60. až 90. letech .

Z důvodu přesných statistických dat o počtu rozvodů byly opět využity stránky Českého statistického úřadu (2013), kde byla dohledána potřebná data pro jednotlivé okresy v požadovaném období 1991-2010. Jednalo se o statistická data počtu rozvodů a počtu sňatků za účelem výpočtu úhrnné rozvodovosti. Dle ČSÚ - Rozvodovost (2013) udává úhrnná rozvodovost podíl manželství končících rozvodem. ČSÚ - Rozvodovost (2013) uvádí i příčiny rozvodů, kdy stále více manželství udává jako důvod rozvodu obecné příčiny. Mezi obecné příčiny se řadí rozdílné povahy nebo rozdílné zájmy. Jedním z důvodů, proč nedochází z poklesu rozvodovosti u nás, je rostoucí počet rozvodů cizinců. Např. v roce 2008 tvořil podíl rozvodů cizinců 7,1%.

Rozvodovost je velkým problémem v České republice i ve světě. Z věkového hlediska jsou nejvíce ohroženi lidé ve věku 20-29 let (ženy) a 25-29 let (muži). Sňatek velmi mladých lidí je zapříčiněn očekáváním dítěte. Později však nastávají problémy z důvodu jiných představ ohledně společné budoucnosti a dochází k rozvodu (Vykopalová 2002).

U rozvodovosti manželství se též hodnotí vzdělanost manželů, rozvodovost cizinců,

kdo podal návrh na rozvod (převažuje podíl žen) nebo jestli se jedná o první rozvod obou manželů či několikrátý rozvod jednoho z nich (Demografie-Rozvodovost 2012).

### **4.2.3 Potratovost**

Internetové stránky Demografie – Potratovost (2012) popisují potratovost jako demografický proces, který se váže k oběma základním procesům lidské reprodukce - jedná se o porodnost a úmrtnost. Z důvodu potratovosti dochází ke snížení porodnosti. Potrat je zde definován jako jedna z variant ukončení těhotenství a mimoděložního těhotenství. Stejnou definici potratu uvádí také Kocourková (2007).

Statistická data o potratovosti byla získána ze stránek Českého statistického úřadu a Ústavu zdravotnických informací a statistiky ČR (ÚZIS). Rozdíl mezi těmito statistickými daty spočívá v rozdílném zpracování dat. ÚZIS zahrnuje potraty pouze občanek České republiky a ČSÚ zpracovává všechny potraty bez rozdílu státního občanství. ÚZIS považuje za potraty předčasná ukončení těhotenství, která jsou lékařem klasifikována jako ukončení těhotenství potratem. V diplomové práci byla použita data ze stránek Českého statistického úřadu.

Publikace Kocourková (2007) se zabývá důvodem poklesu počtu interrupcí v 90. letech a následným vývojem až do roku 2006. Statistická data získaná z ÚZIS jsou pouze pro celé území České republiky. Kocourková (2007) dále zmiňuje, že vliv na potratovost má hlavně používání antikoncepce, která začala být statisticky sledována v 70. letech. V roce 1975 používalo antikoncepci pouze 16% žen a dívek a nárůst nebyl ani v roce 1990, kdy ji používalo 17% žen a dívek. Velký zlom nastal po roce 1992 a v roce 2005 ji již používalo 51% žen. Jako další vliv na klesající počet interrupcí od 90.let uvádí autorka i klesající plodnost. V 90. letech byla velkým přínosem pro pokles potratovosti informovanost ohledně reprodukování těhotenství a ochrany AIDS a pohlavních chorob (Kocourková 2007). Tím pádem došlo ke zlepšení nabídky a propagace, jak se před nechtěným těhotenstvím bránit. Autorka dále uvádí: „Zatímco počet interrupcí klesá, počty samovolných potratů se v posledních letech neustále zvyšují. Ve srovnání s rokem 2000 došlo k nárůstu a 18%. Zvýšení počtu samovolných potratů může souviset s vyšším výskytem rizikových těhotenství u starších žen.“ (Kocourková, 2007, str. 39,40)

### **4.2.4 Znásilnění**

Znásilnění se podle trestního zákoníku dopustí ten, „kdo jiného násilím nebo pohrůžkou násilí nebo pohrůžkou jiné těžké újmy donutí k pohlavnímu styku, nebo kdo



k takovému činu zneužije jeho bezbrannosti“ (zákon č.40/2009 Sb.). Na trestní zákoník se odkazují také internetové stránky Persefona (2012).

K zhodnocení problematiky znásilnění byly použity hlavně internetové zdroje. Prvním internetovým zdrojem byly stránky Stop znásilnění (2009.) Zmíněny jsou určité znaky. Například nátlak na druhého člověka či sexuální obtěžování. Na internetových stránkách Stop znásilnění (2009) je použita definice organizace Sexual Assault Support Services: "Sexuální útok nastává, když jedna osoba zneužije své síly a sexuálním způsobem překročí osobní hranice druhé osoby bez jejího svolení.“ (Stop znásilnění – Definice 2009). Dále je zde uvedeno, že statistická data neuvádějí přesný počet znásilnění. Znásilnění se totiž řadí k nejméně oznamovaným deliktům a jsou doprovázeny tzv. vysokou latencí (skrývání a zatajování těchto činů). Podle statistik oficiálně dochází k jednomu až dvěma znásilněním denně (Stop znásilnění – statistika 2009). Tato čísla podle předpokladů tvoří pouhých 8% všech znásilnění a zbytek zůstane nenahlášen. Přesto budeme tato čísla využívat k naší analýze. Ze stránek Stop znásilnění (2009) bylo v diplomové práci použito rozdělení příčin, proč dotyčná nebo dotyčný znásilnění nenahlásí. Jedná se o příčiny vztahu k pachateli, důkazní problémy, subjektivní zátěž plynoucí z trestního řízení a sekundární viktimizace a stigmatizace oběti.

Internetové stránky Persefona (2009) charakterizují znásilnění jako zvlášť závažný trestný čin. Obětí se může stát žena nebo muž nezávisle na věku. Tento trestný čin se začal evidovat v roce 1960, ale následkem změn definic došlo v tomto roce i k následné změně statistik. Policie ČR zveřejňuje statistické přehledy, z nichž vyplývá, že počet znásilněných žen v ČR ročně kolísá kolem 1‰ a průměrná odchylka činí 0,02‰ (Persefona 2009).

#### **4.2.5 Loupeže**

Loupeží se ze sociálně patogenního hlediska zabývá velmi málo publikací. V mnoha zdrojích je loupež definována pouze z hlediska právního.

Večerka (2004) definuje loupež jako trestný čin proti svobodě člověka. Je pokládán za delikt provedený na náhodných lidech, ke kterým pachatelé nemají předchozí vztahy. Pojem loupeže je často zaměňován s pojmem krádeže. Krádež se označuje jako trestný čin proti majetku a ne proti svobodě člověka. O souvislosti mezi loupeží a krádeží pojednává též Machulková (2009). Loupež je na rozdíl od krádeží spojena s projevy násilí.

Machulková (2009) a Večerka (2004) definují loupež jako krádež spojenou s pohrůzkou nebo násilím.

Rozum (2005) hovoří o loupežích jako o deliktu, který vždy patřil k těm

nejzávažnějším. Jedná se o jeden z nejčastějších závažných trestných činů a nárůst loupeží je patrný po roce 1990, kdy je nárůst čtyřnásobný. Pro srovnání uvádí policejní statistiky počet loupeží v roce 1989 (789 loupeží), v roce 1990 (3 855 loupeží) a v letech 1991 – 2002 (průměrně 4 371 loupeží ročně). Zvláštní postavení má Praha, kde je nárůst loupeží po roce 1990 dvojnásobný. Důsledkem vysokého počtu loupeží je nižší pocit bezpečí a vede k vyhýbání se problémovým místům nebo omezování obchodních a společenských aktivit. Loupež dále Rozum (2005) charakterizuje jako typický příklad pouliční kriminality.

Loupež se považuje za jeden z nejvíce nebezpečných kriminálních jednání a nejzávažnější sociálně patologický jev (Honová 2009, Londová 2006). Loupež je trestný čin, který je popsán v trestním zákoníku a patří mezi velmi vážné delikty. Ve společnosti dochází často k záměně pojmů loupež a krádež. Trestní zákoník pojem loupež a krádež rozlišuje. Rozdíl mezi loupeží a krádeží spočívá v použití síly na straně pachatele. V případě loupeže dochází k využití síly a naopak v případě krádeže se jedná spíše o skrytý jev bez násilí (Zákon č.40/2009 Sb.). Do loupeží spadají loupeže bankovní, pouliční nebo automobilové (Honová 2009).

Publikace, které se zaměřují na loupeže v České republice nebo v okresech, nejsou dostupné. Data byla získána z Českého statistického úřadu v Plzni.

#### **4.2.6 Bezdomovectví**

V úvodu publikace Průdková, Novotný (2008) se dočteme, že zkoumat bezdomovectví je velmi obtížné a že se jedná o složitý problém, který ovlivňuje celou společnost. Každý bezdomovec má jiné problémy a důvody, kvůli kterým se na ulici dostal.

Bezdomovcem se může stát kdokoliv a nezáleží na vzdělání dotyčné osoby. Bezdomovci jsou též lidé s vysokoškolským vzděláním a najdeme zde zkrachovalé podnikatele, inženýry propadlé alkoholu, invalidní důchodce nebo zestárlé kněze (Průdková, Novotný 2008).

Bezdomovec je definován jako člověk společensky vyloučený, člověk, který ztratil bydlení nebo člověk, který je ztrátou obydlí ohrožen. Za bezdomovce je považován i člověk bez domova. Pojem domov definuje Průdková, Novotný (2008) jako zázemí, místo, kam se může člověk vždy vrátit a dostane se mu jistoty, bezpečí nebo ochrany. Průdková, Novotný (2008) říká, že mít domov znamená vědět, že se mám kam vrátit a že existují lidé, kteří ho mají rádi. Domov tedy neznamená jen střechu nad hlavou.

Bezdomovectví Průdková, Novotný (2008) charakterizují jako jev společenský, kterému předcházejí soudní procesy a soudní jednání vedoucí ke ztrátě zázemí, životních

jistot a ke společenskému vyloučení. Typy soudních procesů a jednání nejsou v knize blíže specifikovány. Následkem těchto procesů a jednání je ztráta zázemí, životních jistot a společenské vyloučení.

Bezdomovectví je výrazným problémem dnešní doby. Na rozdíl od ostatních zemí EU není tolik předmětem veřejného zájmu (Mikeszová 2010). Bezdomovci již existovali v době komunismu, ale tento pojem se nepoužíval. Za minulého režimu nebylo možné, aby žil někdo na ulici. Lidé, kteří by přežívali na ulici, byli trestně stíháni. Tito lidé bydleli na různých ubytovnách, které patřily firmám a lidé zde dělali nejhorší a nejspínavější práci. Ke změně došlo hlavně po roce 1989 změnou politického režimu. Jedním z důvodů vzniku bezdomovectví bylo po roce 1989 zavírání velkých podniků a tím pádem i firemních ubytoven (Štěchová 2009; Průdková, Novotný 2008).

Příčiny bezdomovectví lze někdy těžko odlišit od následků bezdomovectví. Alkoholismus může být příčinou, proč se člověk na ulici dostal a někdy je naopak následkem toho, že se člověk bezdomovcem stal.

Příčinou mohou být jak vnější, tak vnitřní faktory. Vnější příčiny bezdomovectví jsou výsledkem interakce ekonomicko-politické situace země a celkového společenského klimatu (Průdková 2008). Mezi tyto příčiny patří například chudoba nebo vysoká míra nezaměstnanosti. Bezdomovci jsou i 18-letí lidé, kteří byli propuštěni ze zařízení ústavní výchovy, nebo propuštění vězni, kteří se nemají kam vrátit.

Vnitřní příčiny jsou závislé na jednotlivcích a rodinách a to zejména na materiálních (nízký příjem, ztráta zaměstnání), vztahových (nefunkční rodina, manželské konflikty) i osobních podmínkách (poruchy osobnosti, prodělaná traumata).

U českých bezdomovců je nejčastější příčinou vzniku bezdomovectví rozpad rodiny a ztráta zaměstnání (Průdková, Novotný 2008).

Internetové stránky Bezdomovci (2010) definují bezdomovce jako osobu nemající domov či možnost dlouhodobě využívat nějaké přístřeší. Pojem bezdomovectví je zde definován jako způsob života této osoby a existenci tohoto jevu. Bezdomovectví je rozděleno dle internetových stránek Bezdomovci (2010) do stejných kategorií jako v publikaci Průdková, Novotný (2008) - bezdomovectví zjevné, skryté a potenciální.

Průdková, Novotný (2010) zdůrazňují toto rozdělení z důvodu následného sběru dat o bezdomovcích. Zjevní bezdomovci byli spočítáni na území města Prahy, Brna a Plzni.

Bezdomovectví lze rozdělit do tří základních skupin:

- Zjevné bezdomovectví je bezdomovectví, které je vidět na první pohled. Bezdomovci jsou charakterističtí svým zanedbaným vzhledem, zápachem nebo

špinavým oblečením. Mají u sebe veškerý svůj majetek. Nejčastějšími místy, kde se bezdomovci vyskytují, jsou nádraží, parky nebo ulice. Pro statistické účely je tato skupina bezdomovců nejvýznamnější.

- Skryté bezdomovectví není vidět na první pohled. Lidé jako bezdomovci žijí, ale snaží se svůj způsob života tajit. Rozdíl mezi skrytým a zjevným bezdomovectvím spočívá v rozdílném vzhledu. Skrytí bezdomovci dbají o svůj vzhled a snaží se vypadat čistě. Patří mezi ně většina bezdomovců.

- Potenciální bezdomovci jsou lidé ohrožení bezdomovectvím. Lidé mají práci a bydlení, ale tato situace je pro ně nejistá a může se kdykoliv změnit (lidé s příležitostnou nebo nelegální prací nebo lidé propuštění z výkonu trestu) (Průdková, Novotný 2008; Heczková 2005).

Hradecký (2006) popisuje sčítání bezdomovců v Praze a Brně a způsob, jakým byli bezdomovci sečteni a jakých zjištění bylo dosaženo. Z této publikace jsem využila též statistické údaje o bezdomovectví. U bezdomovectví bylo velkým problémem získání statistických dat. Důvodem je nerealizování výzkumu počtu bezdomovců v České republice. Získaná data v různých informačních zdrojích se opakovala a bylo složité vyhledat data nová.

## 5 Metodika práce

### 5.1 Metody získání dat

Na téma sociálně patogenních jevů bylo zpracováno velké množství publikací, které pojednávají o patogenních jevech jako celku (Fischer, Škoda 2009 aj.) a jednotlivých patogenních jevech (Průdková, Novotný 2008, Mareš 2002 aj.) a dále velké množství bakalářských a diplomových prací na různých fakultách jiných univerzit (Londová 2006, Brateková 2009 aj.). Bakalářské a diplomové práce jsou zaměřeny na charakteristiku jednotlivých jevů a vymezují ty nejzávažnější a nejrozšířenější patogenní jevy.

Z těchto publikací byly použity definice sociálně patogenních jevů jako celku, jednotlivých jevů a získány informace o souvislostech mezi jednotlivými jevy.

Statistická data byla získána z internetových stránek Českého statistického úřadu a dále porovnána s daty z internetových stránek Ministerstva vnitra nebo s daty publikovanými v již zmíněných tištěných publikacích. Pro cíle diplomové práce bylo potřeba získat data za jednotlivé roky pro všechny okresy a kraje. Z důvodu nedostupnosti dat na internetových stránkách o nezaměstnanosti, počtu znásilnění a loupeží byla data individuálně získána z Českého statistického úřadu v Plzni.

### 5.2 Popis výběru patogenních jevů

Sociálně patogenní jevy byly vybírány na základě získaných informací o jednotlivých jevech nebo na základě vzájemného vztahu mezi jevy. Nezaměstnanost ovlivňuje obyvatelstvo z hlediska psychologického nebo ekonomického. Tato hlediska jsou důvodem vzniku napětí v rodině a následného rozvodu. Po odchodu z rodiny nemá člověk ubytování a je nucen zůstat na ulici (Průdková, Novotný 2008). Jedním z problémů bezdomovců je časté okradení bezdomovců o doklady (Heczková 2005). Nezaměstnanost a rozvodovost je důvodem strachu rodičů nebo nastávající matky z uživení dítěte v budoucnu. Řešením bývá v těchto případech většinou potrat (Mareš 2002). Vzájemný vztah je i mezi jevem znásilnění a loupeží. Oběť znásilnění bývá i často okradena (Stop znásilnění 2009).

Dalším důležitým parametrem bylo, aby se jev týkal co možno nejvíce lidí, které může zasáhnout nebo závažnosti daných jevů. Z tohoto důvodu jsem např. dala přednost problematice rozvodovosti před problematikou sprejerství nebo gamblerství.

### **5.3 Metody zpracování dat**

Absolutní a relativní data o vybraných sociálně patogenních jevech, o vývoji těchto jevů v celé České republice a o jejich diferenciaci v rámci okresů a krajů, byla zpracována do tabulek a grafů. Tabulky byly zpracovány pro jednotlivé jevy za dané okresy a kraje za pětiletá období 1991 – 1995, 1996 – 2000, 2001 – 2005 a 2006 - 2010 (v případě loupeží a znásilnění jsou data zpracována až od roku 1992 z důvodu nedostupnosti dat). Zpracované grafy znázorňují vývoj jevů v pětiletých období v daných krajích, výskyt jevů v krajích za celé období let 1991 - 2010 a vývoj výskytu jevů v celé ČR za celé období 1991 – 2010.

Data byla zpracována v absolutních i relativních hodnotách. Z absolutních dat se jednalo o počet sňatků a rozvodů, potratů, znásilnění a loupeží v jednotlivých okresech, krajích a v České republice v letech 1991 – 1995, 1996 - 2000, 2001 – 2005 a 2006 – 2010 a počet bezdomovců v Praze, Brně a Plzni. Z relativních dat se jednalo registrovanou míru nezaměstnanosti, úhrnnou rozvodovost (počet rozvodů na počet sňatků) (Šťastná 2012), počet potratů na 1 000 obyvatel, počet znásilnění na 100 000 obyvatel a počet loupeží na 1 000 obyvatel.

Pro vyhodnocení regionální diferenciaci sociálně patogenních jevů jsme využili data za okresy a zpracovali je metodou shlukové analýzy neboli shlukováním. Tato metoda je procedura, kdy dochází k seskupení jednotlivých objektů na základě podobnosti. Čím více jsou si objekty podobné, tím dříve se seskupí (Novotná 1991). Shluková analýza byla provedena v programu Statistica, ve kterém bylo využito jednoduché spojení, na základě Euklidovské vzdálenosti byly okresy rozděleny do skupin.

Zpracování dat u sociálně patogenního jevu bezdomovectví bylo odlišné. Z důvodu nedostatku dat a pouze jednoho výzkumu ve městech Praha, Brno a Plzeň byly provedeny charakteristiky bezdomovectví v daných městech – věková struktura, vzdělanost nebo rodinný stav. Z důvodu odlišného způsobu získávání dat o bezdomovectví v jednotlivých městech nebylo možné výsledky těchto výzkumů porovnávat.

### **5.4 Metoda shlukové analýzy**

Shluková analýza (shlukování, clusterová) je metoda založená na seskupování jednotlivých jevů do skupin (shluků) podle jejich podobnosti (Novotná 1991, Řezanková 2012, Heisig 2009). Pojem shluková analýza poprvé použil Tryon v roce 1939. Shlukovou

analýzu je též možno definovat jako postup, při němž se seskupují jedinci do skupin na základě jejich odlišnosti a podobnosti a dojde k vytvoření taxonomie. Podobnost dvou objektů v jedné skupině je maximální, zatímco podobnost s objekty mimo tuto skupinu naopak minimální. Pomocí shlukové analýzy je mezi objekty nalezena struktura, aniž by vysvětlovala důvod existence (Meloun 2004). Typy výstupů shlukové analýzy jsou grafické (př. dendrogram) a číselné. V této diplomové práci je použit dendrogram (viz Obr.27) (Řezanková 2012).

Kelbel a Šihán (2012) popisují shlukovou analýzu jako hierarchické shlukování, kdy na začátku každý objekt vytváří jednoprvkový shluk a na konci jeden shluk obsahuje všechny objekty. Dendrogram popisují jako: „Binární strom znázorňující hierarchické shlukování. Každý uzel tohoto stromu představuje shluk. Horizontální řezy dendrogramem jsou rozklady ze shlukovací sekvence. Vertikální směr v dendrogramu představuje „vzdálenost mezi shluky (rozklady)“.

Zaiane (1999) charakterizuje shlukování jako metodu, která produkuje vysoce kvalitní shluky, kde je ve shluku vysoká podobnost a naopak mimo shluk je podobnost minimální. Kvalita shlukovací metody je měřena podle schopnosti objevit některé nebo všechny skryté vzory (šablona, ukázka). Kvalita shlukové analýzy též závisí na definici a prezentování vybraných shluků.

Ke zpracování shlukové analýzy byl použit program Statistica.

## **6 Sociálně patologické jevy**

### **6.1 Charakteristika sociálně patologických jevů**

Sociálně patologické jevy procházejí vývojem. Některé jevy byly větším problémem v minulosti (např. potratovost) a některé naopak v posledních letech (např. nezaměstnanost).

Intenzita sociálně patologických jevů je rozdílná v jednotlivých regionech České republiky. Příkladem je větší rozvodovost v Čechách než na Moravě z důvodu většího počtu věřících obyvatel na Moravě (ČSÚ - Rozvodovost 2011). Dalším příkladem je menší nezaměstnanost ve větších městech jako Praha nebo Brno než ve městech menších. Důvodem nejmenší nezaměstnanosti v Praze a okolí je velká koncentrace domácích i zahraničních firem.

Vybranými sociálně patologickými jevy byly nezaměstnanost, rozvodovost, potratovost, znásilnění, loupeže a bezdomovectví.



## 6.2 Nezaměstnanost

„Za nezaměstnané se považují osoby, které nepracují, ale aktivně se o práci ucházejí.“ (Nezaměstnanost 2011). Nezaměstnané osoby musí být starší patnácti let a jsou schopny do 14 dní nastoupit do práce (Nezaměstnanost 2011).

V současnosti je nezaměstnanost díky celosvětové ekonomické krizi globálním problémem. Důvodem nezaměstnanosti je zejména restrukturalizace podniků a následné snižování počtu zaměstnanců (Zlámal 2000).

Nejvíce problémová je dlouhodobá nezaměstnanost (delší než 1 rok) (Nezaměstnanost 2011). Následkem dlouhodobé nezaměstnanosti jsou sociální nebo psychologické dopady. Jedná se o pokles životní úrovně, ztrátu společenského statusu nebo vliv na psychiku člověka. (Zlámal 2000, Nezaměstnanost 2011)

Nezaměstnaná osoba může být bez práce dobrovolně nebo ze systémových důvodů. Systémovým důvodem je nemožnost najít práci v daném oboru, pro kterou má uchazeč kvalifikaci (Nezaměstnanost 2011).

Míra registrované nezaměstnanosti se dříve počítala jako podíl počtu neumístěných uchazečů o zaměstnání, kteří jsou registrovaní na úřadech práce, na pracovní sílu (BusinessInfo 2011). Od července 2004 zveřejňuje Ministerstvo práce a sociálních věcí míru registrované nezaměstnanosti podle nové metodiky. Jedná se o podíl, kde v čitateli je počet dosažitelných neumístěných uchazečů o zaměstnání a ve jmenovateli součet počtu zaměstnaných z VŠPS, pracujících cizinců registrovaných na úřadech práce, nebo s platným povolením k zaměstnávání, či živnostenským oprávněním a počtu dosažitelných neumístěných uchazečů o zaměstnání (ČSÚ 2013 - Statistický metainformační systém).

Před rokem 1989 byla nízká míra registrované nezaměstnanosti. Důvodem byl zákon trestající osoby, které se vyhýbaly práci (Nezaměstnanost 2011). Na počátku 90.let pokračoval trend nízké míry nezaměstnanosti. Změna nastala koncem 90.let., kdy docházelo k propouštění pracovníků s menší kvalifikací. Důvodem bylo zavádění technologií do podniků (Mareš 2002).

Z tabulky 1 vyplývá, že nejnižší míra registrované nezaměstnanosti byla v jednotlivých obdobích vždy v Praze. Celkově za období let 1991 – 2010 byla nejnižší míra reg. nezaměstnanosti též v Praze a dále v kraji Jihočeském, Plzeňském a Královéhradeckém. Naopak nejvyšší nezaměstnanost byla v letech 1991 – 1995 v Libereckém kraji a v letech 1996 - 2010 v kraji Ústeckém. Celkově v letech 1991 – 2010 byla nejvyšší míra reg. nezaměstnanosti v kraji Ústeckém, Moravskoslezském a Olomouckém.

Tabulka 1 Míra registrované nezaměstnanosti v %

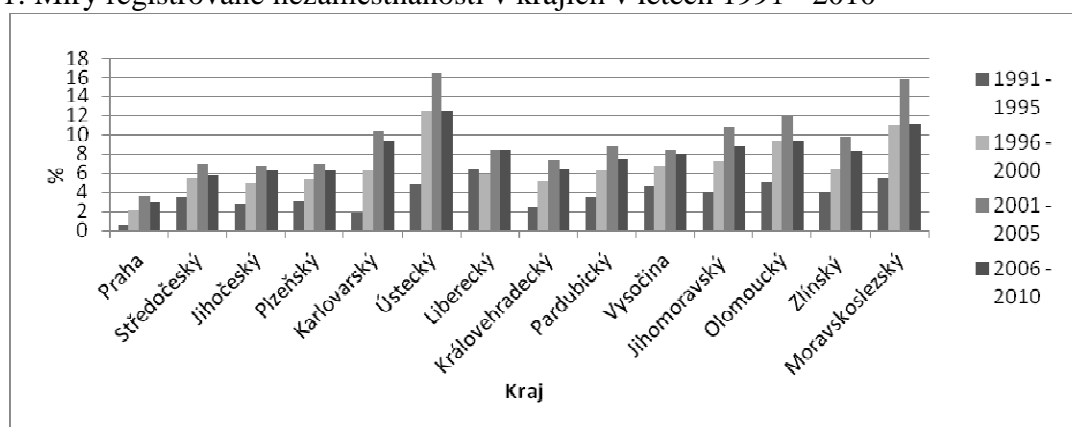
kraj	1991 - 1995	1996 - 2000	2001 - 2005	2006 - 2010	1991 - 2010
Praha	0,48	2,11	3,70	2,95	2,31
Středočeský	3,53	5,58	7,00	5,75	5,47
Jihočeský	2,85	4,94	6,70	6,25	5,19
Plzeňský	3,07	5,37	6,96	6,29	5,42
Karlovarský	1,92	6,25	10,34	9,32	6,96
Ústecký	4,86	12,46	16,52	12,50	11,59
Liberecký	6,42	5,87	8,42	8,36	7,27
Královéhradecký	2,54	5,23	7,46	6,44	5,42
Pardubický	3,59	6,32	8,82	7,55	6,57
Vysočina	4,69	6,76	8,50	8,00	6,99
Jihomoravský	4,07	7,18	10,81	8,80	7,72
Olomoucký	5,10	9,46	11,9	9,45	8,98
Zlínský	4,03	6,35	9,78	8,29	7,11
Moravskoslezský	5,61	11,01	15,76	11,04	10,86

Zdroj: ČSÚ

Zpracovala: Klára Trnková

Obr.1 znázorňuje míru reg. nezaměstnanosti v krajích ČR v pětiletých intervalech od roku 1991 do roku 2010. V letech 1991 - 2005 dochází ke zvyšování míry reg. nezaměstnanosti ve všech krajích. V letech 2006 – 2010 dochází naopak k poklesu míry reg. nezaměstnanosti. Tento pokles je způsoben změnou metodiky výpočtu míry reg. nezaměstnanosti. Nová metodika byla přijata z důvodu mezinárodního srovnání tohoto ukazatele. Změna metodiky je nejvíce projevila u kraje Ústeckého a Moravskoslezského. Naopak v kraji Libereckém se změna metodiky skoro neprojevila.

Obr.1: Míry registrované nezaměstnanosti v krajích v letech 1991 - 2010



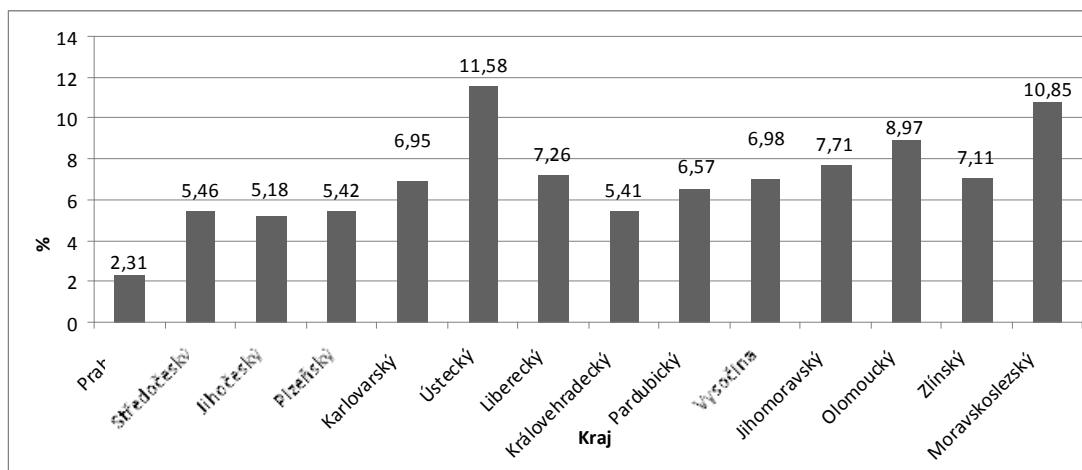
Zdroj: ČSÚ

Zpracovala: Klára Trnková

Na obr.2 je znázorněna průměrná míra registrované nezaměstnanosti za celé období 1991 – 2010 v jednotlivých krajích a je zde vidět nejvyšší míra registrované nezaměstnanosti v Ústeckém a Moravskoslezském kraji. Nejnížší míry registrované nezaměstnanosti dosahovala Praha, další skupinou s nižší registrovanou nezaměstnaností jsou kraje Jihočeský,

Středočeský, Plzeňský a Královéhradecký. Rozdíl mezi Prahou a Ústeckým krajem je pětinasobný. Zatímco v Praze byla nezaměstnanost v letech 1991 – 2010 2,31%, v Ústeckém kraji byla nezaměstnanost 11,59%.

Obr.2 Průměrná míra registrované nezaměstnanosti v krajích ČR v letech 1991 - 2010

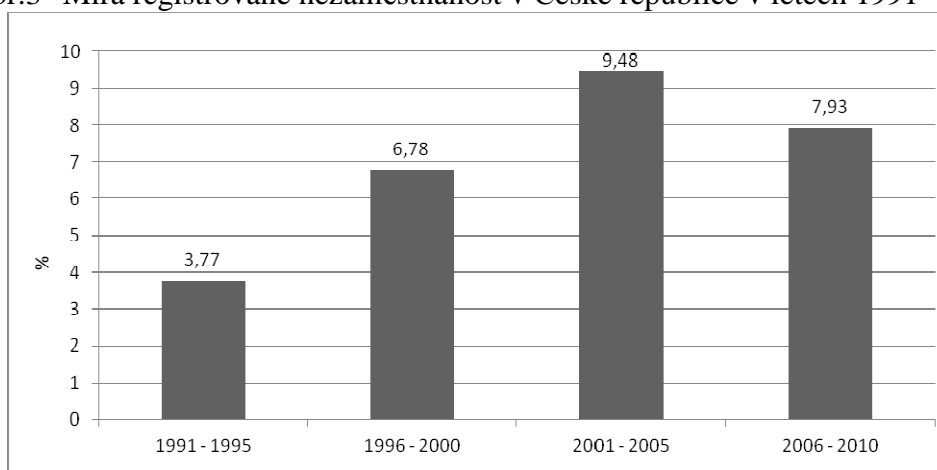


Zdroj: ČSÚ

Zpracovala: Klára Trnková

Obr.3 znázorňuje míru reg. nezaměstnanosti v jednotlivých obdobích v celé České republice. V období let 1991 – 1995 byla tato míra oproti letům 1995 – 2000 téměř poloviční a oproti letům 2001 – 2005 téměř třetinová. Naopak v letech 2006 – 2010 je vidět mírný pokles díky novému způsobu přepočítávání.

Obr.3 Míra registrované nezaměstnanost v České republice v letech 1991 - 2010



Zdroj: ČSÚ

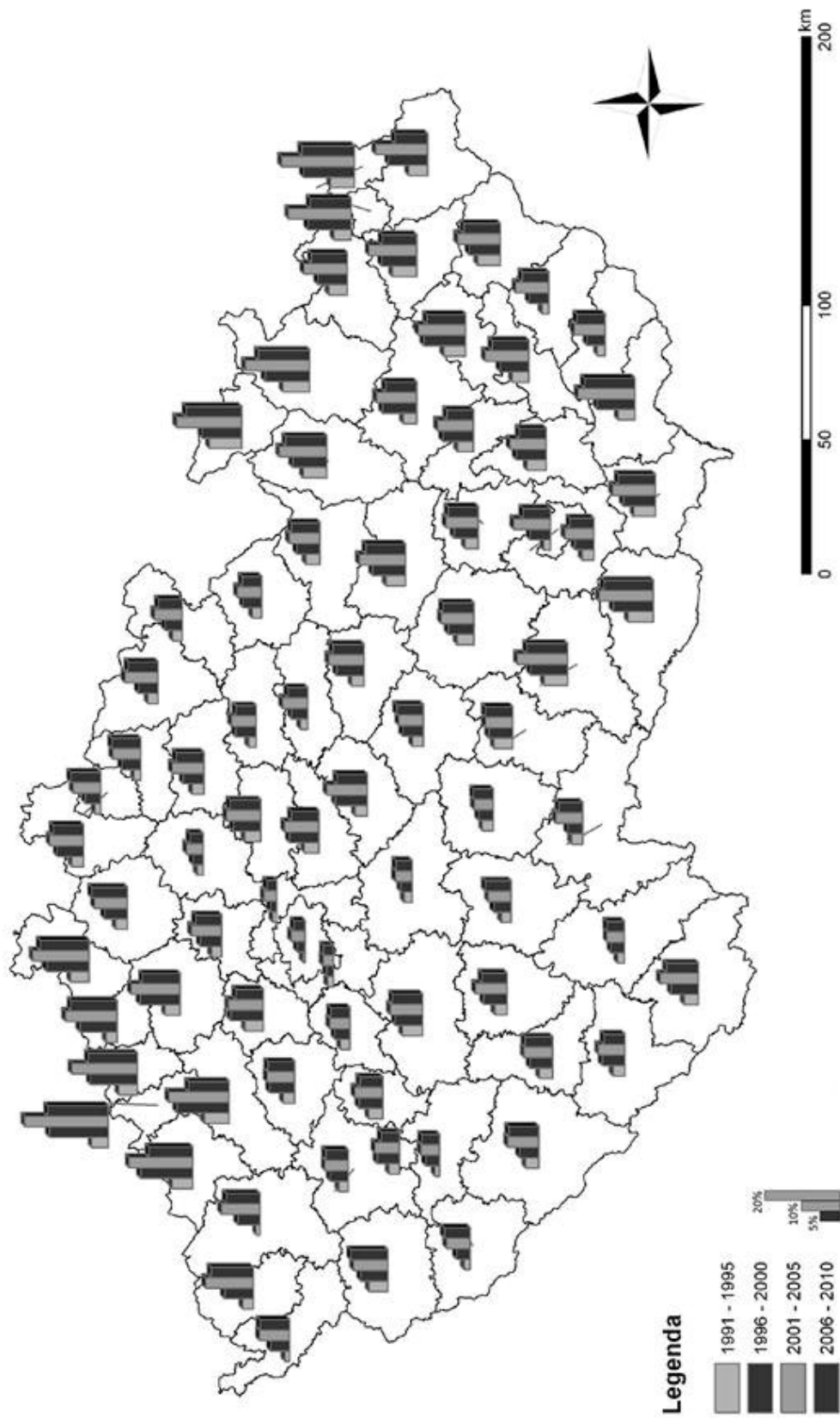
Zpracovala: Klára Trnková

Mapa č.1 znázorňuje míru registrovanou nezaměstnanosti v okresech ČR v letech 1991 až 2010. Největší míru registrované nezaměstnanosti mají okresy Most, Teplice, Chomutov nebo Louny v Ústeckém kraji. Dále okres Jeseník, Přerov a Šumperk v kraji Olomouckém a Karviná a Bruntál v kraji Moravskoslezském.

Nejmenší nezaměstnanost je v Praze, Praha – východ a Praha -západ ve Středočeském kraji. Dále v okresech Plzeň – město a Plzeň – jih v kraji Plzeňském.

Z mapy č.1 dále můžeme vyčíst, zda v daném okrese docházelo k poklesu nebo růstu registrované míry nezaměstnanosti.

# Míra registrované nezaměstnanosti v okresech ČR v letech 1991 - 2010



Mapa č.1

Zdroj: ČÚZK, ČSÚ

Zpracovala: Klára Trnková

### 6.3 Rozvodovost

Rozvod je právním ukončením manželství, uskutečňuje se na základě žádosti a rozhoduje o něm soud (Šťastná 2012). Rozvod je jeden z možných způsobů ukončení manželství. Dalším způsobem je úmrtí jednoho z partnerů (Kocourková, Kalibová 2007, Šťastná 2012).

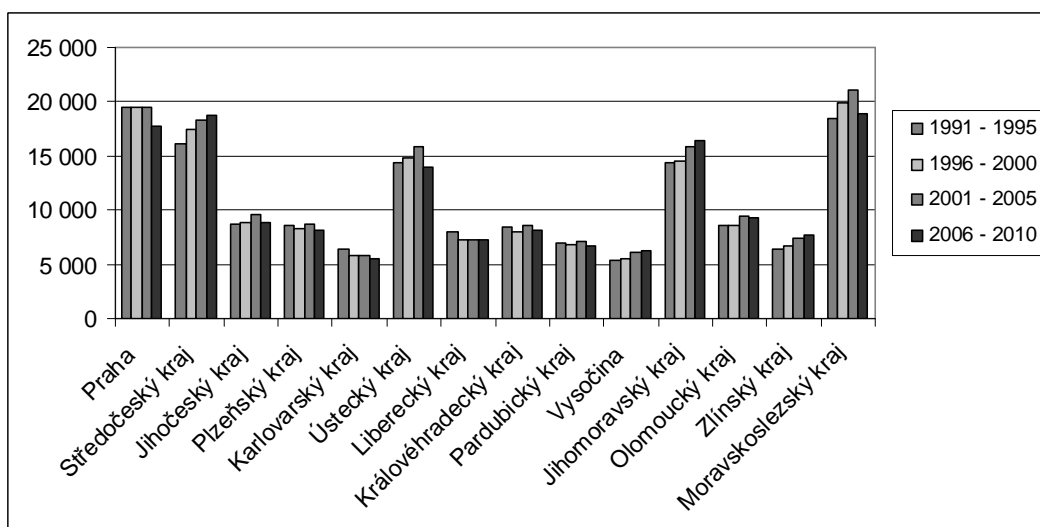
Rozvod patří do negativní demografické charakteristiky (Kocourková, Kalibová 2007). Ze statistických tabulek nevyplývá zvýšení počtu rozvodů. Tento počet je každý rok podobný a pohybuje se kolem 31 000 rozvodů. Rozvodovost je nutné určovat i podle počtu sňatků. Na rozdíl od rozvodů počet sňatků neustále klesá (ČSÚ 2013 - Sňatečnost).

Rozvodovost byla v ČR vysoká již za první republiky, ale přesná čísla nejsou uvedena (Demografie – rozvodovost 2012). Po druhé světové válce docházelo ke zhruba 10 000 rozvodům ročně. V roce 1969 bylo dosaženo počtu 20 000 rozvodů a v roce 1984 počtu 30 000 rozvodů. Tento počet rozvodů je dosahován i v současnosti. Největší počet rozvodů byl dosažen v roce 1996, kdy došlo ke 33 113 rozvodům. Ke změně došlo v roce 1999, kdy nastal pokles počtu rozvodů (23 657 rozvodů) (Demografie – rozvodovost 2012). Důvodem snížení počtu rozvodů byla legislativní úprava pozměňující podmínky umožňující rozvod (doba trvání manželství alespoň 1 rok, manželé spolu nežijí minimálně 6 měsíců atd.) (Demografie - rozvodovost 2012). V roce 2001 bylo opět dosaženo počtu 30 000 rozvodů a v roce 2005 počtu 33 060 rozvodů (Demografie – rozvodovost 2012).

S příchodem cizinců do České republiky je nutno počítat i s rozvody cizinců. Státní příslušnost se u rozvodů začala sledovat v roce 1995 (místo národnosti) a od té doby se jejich podíl neustále zvyšuje. Cizince v České republice rozvádějí české soudy. Např. v roce 2008 bylo rozvedeno 7,1% manželství, kde alespoň jeden z manželů nebyl občanem ČR. Mezi manžele z cizích zemí, kteří se u nás nejvíce rozvádějí, patří obyvatelé Slovenska, Vietnamu a Ukrajiny (Rozvodovost 2012).

Rozvodovost v České Republice prošla mnoha změnami. Jedná se o změnu počtu rozvodů v jednotlivých letech nebo délku rozvedených manželství. Následující grafy zobrazují změny rozvodovosti v daných časových úsecích v jednotlivých krajích.

Obr.4 Počet rozvodů v krajích v letech 1991 – 2010



Zdroj: ČSÚ

Zpracovala: Klára Trnková

Tabulka 2 Počet rozvodů v krajích v letech 1991 - 2010

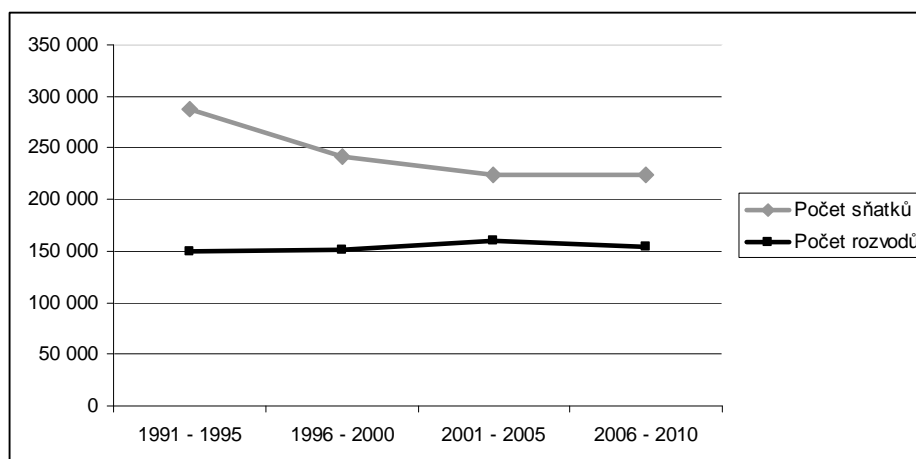
	1991 - 1995	1996 - 2000	2001 - 2005	2006 - 2010
<b>Praha</b>	<b>19 486</b>	<b>19 509</b>	<b>19 486</b>	<b>17 698</b>
<b>Středočeský kraj</b>	<b>16 073</b>	<b>17 433</b>	<b>18 278</b>	<b>18 805</b>
<b>Jihočeský kraj</b>	<b>8 782</b>	<b>8 884</b>	<b>9 571</b>	<b>8 916</b>
<b>Plzeňský kraj</b>	<b>8 542</b>	<b>8 231</b>	<b>8 758</b>	<b>8 150</b>
<b>Karlovarský kraj</b>	<b>6 414</b>	<b>5 742</b>	<b>5 777</b>	<b>5 512</b>
<b>Ústecký kraj</b>	<b>14 321</b>	<b>14 796</b>	<b>15 779</b>	<b>13 980</b>
<b>Liberecký kraj</b>	<b>7 974</b>	<b>7 228</b>	<b>7 280</b>	<b>7 237</b>
<b>Královéhradecký kraj</b>	<b>8 473</b>	<b>7 956</b>	<b>8 604</b>	<b>8 180</b>
<b>Pardubický kraj</b>	<b>7 027</b>	<b>6 849</b>	<b>7 104</b>	<b>6 664</b>
<b>Vysočina</b>	<b>5 379</b>	<b>5 485</b>	<b>6 040</b>	<b>6 304</b>
<b>Jihomoravský kraj</b>	<b>14 361</b>	<b>14 597</b>	<b>15 902</b>	<b>16 394</b>
<b>Olomoucký kraj</b>	<b>8 516</b>	<b>8 575</b>	<b>9 451</b>	<b>9 304</b>
<b>Zlínský kraj</b>	<b>6 384</b>	<b>6 692</b>	<b>7 456</b>	<b>7 688</b>
<b>Moravskoslezský kraj</b>	<b>18 452</b>	<b>19 954</b>	<b>21 019</b>	<b>18 936</b>

Zdroj: ČSÚ

Zpracovala: Klára Trnková

Obr.4 a Tabulka 2 znázorňují průměrné počty rozvodů v krajích v letech 1991 – 2010 a také jestli po pětiletých intervalech počet rozvodů klesal nebo stoupal. V kraji Středočeském nebo Zlínském počet rozvodů postupně stoupal a naopak v kraji Karlovarském počet rozvodů klesal. V Praze nebo Libereckém kraji se počet rozvodů po jednotlivých intervalech téměř neměnil. Z tohoto důvodu se používá ukazatel úhrnná rozvodovost (Šťastná 2012).

Obr.5 Počet sňatků a rozvodů v České republice v letech 1991 - 2010



Zdroj: ČSÚ

Zpracovala: Klára Trnková

Obr.5 znázorňuje počet sňatků a rozvodů v České republice v jednotlivých obdobích. Zatímco počet sňatků postupně klesá ( v letech 1991 – 1995 bylo 360 247 sňatků a v letech 2006 – 2010 už pouze 275 561 sňatků), počet rozvodů je kromě let 2001 – 2005 konstantní.

### Úhrnná rozvodovost

Z důvodu snižujícího se počtu sňatků a téměř konstantnímu počtu rozvodů dochází ke zvyšování úhrnné rozvodovosti. V současné době se úhrnná rozvodovost pohybuje kolem 55% (Šťastná 2012).

Tabulka 3 Úhrnná rozvodovost (%)

Kraj	1991-1995	1996-2000	2001-2005	2006-2010	průměr
Praha	52,1	58,1	58,9	53,4	55,6
Středočeský	46,1	58,5	62,7	61,4	57,2
Jihočeský	45,0	52,0	61,9	57,8	54,2
Plzeňský	49,1	54,4	62,2	59,4	56,3
Karlovarský	62,2	63,4	67,9	74,1	66,9
Ústecký	51,9	65,4	73,1	65,1	63,9
Liberecký	56,6	58,9	63,9	64,2	60,9
Královehradecký	47,9	53,3	63,5	61,3	56,5
Pardubický	43,9	51,1	58,5	54,5	52
Vysočina	33,9	41,2	49,2	53,8	44,5
Jihomoravský	40,9	49,6	56,5	57,9	51,2
Olomoucký	42,8	52,2	63,1	61,5	54,9
Zlínský	35,5	43,9	54,4	56,9	47,7
Moravskoslezský	44,5	59,9	71,5	62,9	59,7

Zdroj: ČSÚ

Zpracovala: Klára Trnková

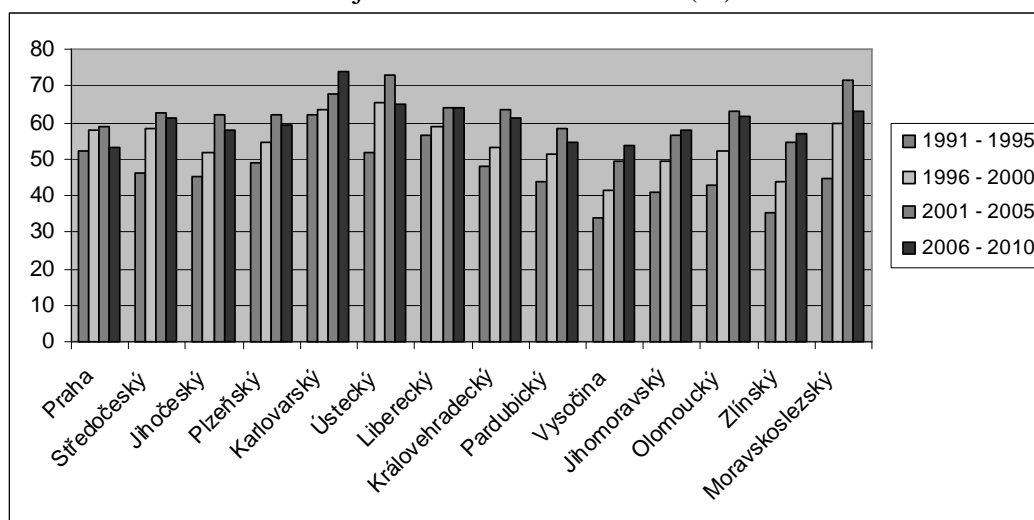


Tabulka 3 znázorňuje úhrnnou rozvodovost v krajích. Při porovnání jednotlivých krajů z tabulky vyplývá, že nejnižší úhrnná rozvodovost byla v letech 1991 – 1995 v kraji Vysočina 33,9%, Zlínském 35,5% a Jihomoravském 40,9%. Naopak nejvyšší úhrnná rozvodovost byla v letech 2006 – 2010 v kraji Karlovarském 74,1%, Ústeckém 73,1% a Moravskoslezském 71,5%.

Za celé období let 1991 – 2010 byla úhrnná rozvodovost opět nejnižší v kraji Vysočina 44,5%, Zlínském 47,7% a Jihomoravském 51,2%. Nejnižší úhrnné rozvodovosti tedy dosahují moravské kraje. Nejvyšší úhrnné rozvodovosti dosahovaly kraje Karlovarský 66,9 %, Ústecký 63,9% a Liberecký 60,9%. Nejvyšší úhrnné rozvodovosti tedy dosahují naopak kraje v Čechách.

V letech 1991 – 2010 vzrůstá úhrnná rozvodovost. V letech 1991 – 1995 dosahovala úhrnná rozvodovost v celé České republice 46,6% a v letech 2006 – 2010 již činila úhrnná rozvodovost 60,3%

Obr.6 Úhrnná rozvodovost v krajích v letech 1991 – 2010 (%)

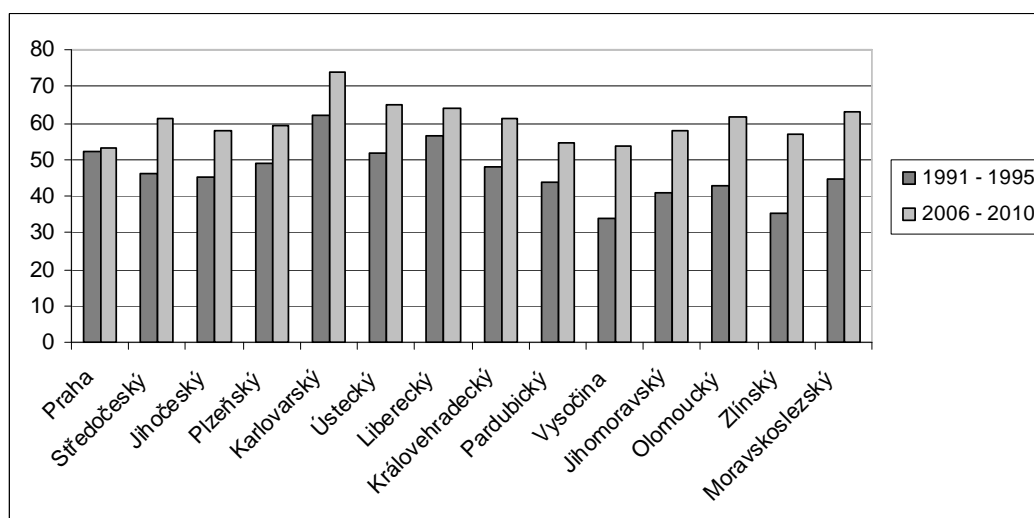


Zdroj: ČSÚ

Zpracovala: Klára Trnková

Obr.6 znázorňuje úhrnnou rozvodovost v krajích v letech 1991 – 2010 a změny v jednotlivých obdobích. V průběhu let 1991 - 2005 docházelo k postupnému narůstání úhrnné rozvodovosti v každém kraji. V období let 2006 – 2010 došlo v některých krajích ke změně. Úhrnná rozvodovost v některých krajích stoupala stejně jako v předchozích letech a v některých krajích naopak došlo poprvé k poklesu. Ze všech 14 krajů se úhrnná rozvodovost zvyšovala pouze v pěti krajích: Karlovarském, Libereckém, Vysočina, Jihomoravském a kraji Zlínském.

Obr.7 Úhrnná rozvodovost v krajích 1991-1995 a 2006-2010 (%)



Zdroj: ČSÚ

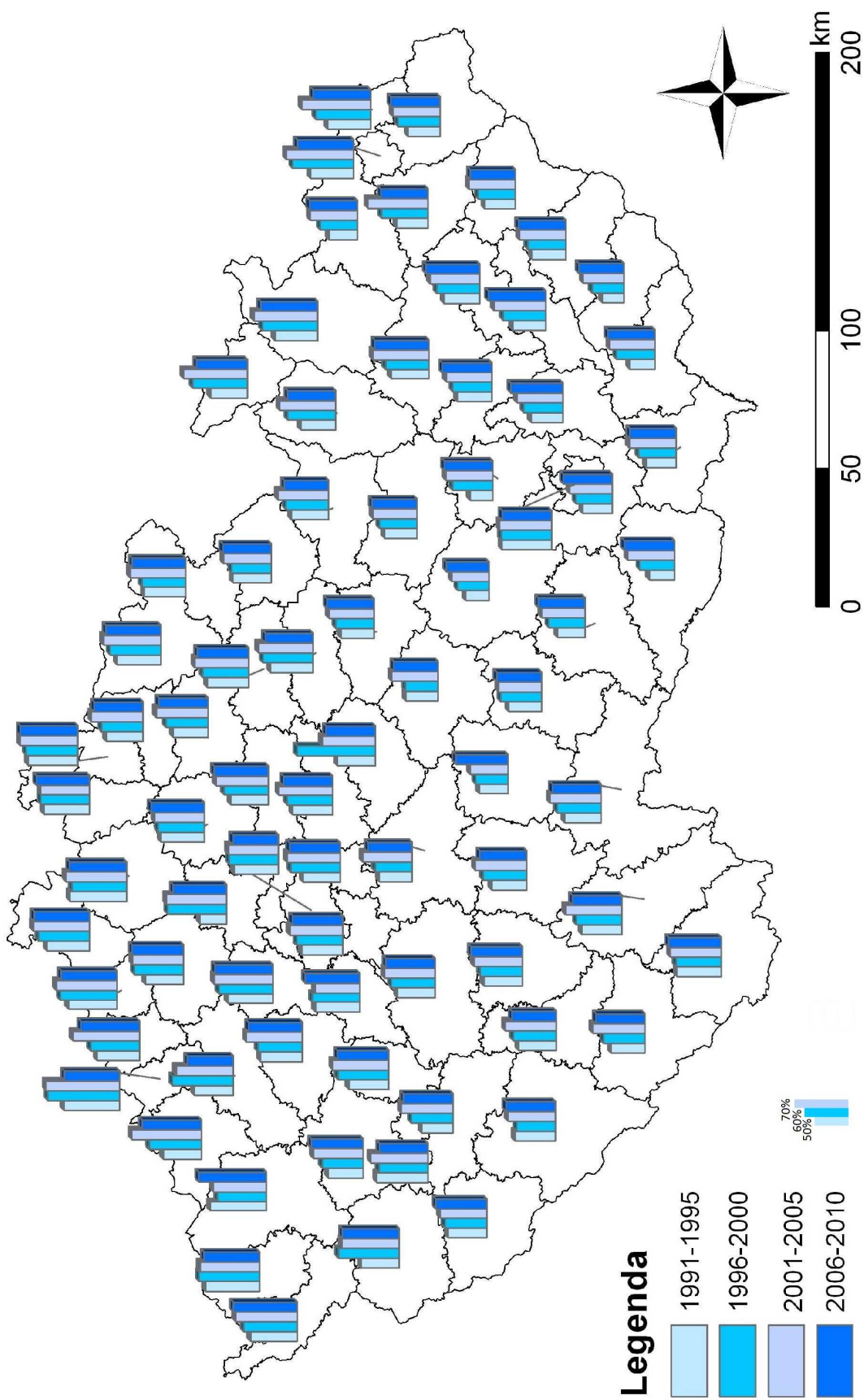
Zpracovala: Klára Trnková

Obr.7 znázorňuje rozdíl mezi úhrnnou rozvodovostí v letech 1991 – 1995 a v letech 2006 – 2010. V letech 2006 – 2010 došlo v řadě krajů k poklesu úhrnné rozvodovosti. I přes tento pokles byla úhrnná rozvodovost v letech 2006-2010 ve všech krajích větší.

Úhrnná rozvodovost je ukazatel nejčastěji využívaný pro srovnání s ostatními státy. Z hlediska mezinárodního srovnání patří Česká republika mezi země s vysokou úrovní rozvodovosti jako je např. ve Skandinávii, Rusku, Pobaltí, VB nebo Německu. Naopak nízká tradice rozvodů je v zemích s katolickou tradicí. Do této skupiny se řadí Itálie, Španělsko nebo Polsko (Kocourková, Kalibová 2007).

Mapa č.2 znázorňuje rozvodovost v okresech ČR v letech 1991 až 2010. Dále je v mapě znázorněn pokles nebo růst úhrnné rozvodovosti. Z územního hlediska je největší úhrnná rozvodovost v okresech Ústeckého kraje.

# Rozvodovost v okresech ČR v letech 1991-2010



Mapa č.2

Zdroj: ČÚZK, ČSÚ

Zpracovala: Klára Trnková

## 6.4 Potratovost

„Statistika potratů byla v Československu zavedena roku 1953“ (Šamanová 2012). Z důvodu neexistence zákonné úpravy byla v roce 1958 zavedena úplná evidence potratů. Od roku 1988 mají všechna zdravotnická zařízení povinnost hlásit všechny potraty (Šamanová 2012).

Interrupce byly zlegalizovány zákonem v roce 1957 a důležitým okamžikem byl i zákon z roku 1986, který ženám dal právo, aby o svém těhotenství a následném potratu mohly rozhodovat neomezeně. Tento zákon je platný i v současnosti (Šamanová 2012).

Česká republika se v 80. letech řadila s vysokým počtem potratů ke státům východní Evropy. Situace se změnila po roce 1990, kdy počet potratů začal výrazně klesat a během dalších deseti let se počet potratů snížil na třetinu ze 109 tisíc na 35 tisíc (Kocourková, Kocourková 2007). Zlomovým byl také rok 1997. Do roku 1997 docházelo ke snižování počtu samovolných potratů, ale po roce 1997 došlo opět k jejich nárůstu. Tento nárůst samovolných potratů souvisí s vyšším věkem těhotných žen. V současné době se z hlediska úrovně potratovosti řadí Česká republika k zemím západní Evropy (ČSÚ 2011 – Vývoj potratovosti).

Statistická data o počtu potratů lze získat na stránkách Českého statistického úřadu (zahrnutý i cizinky) nebo na stránkách Ústavu zdravotnických informací a studií.

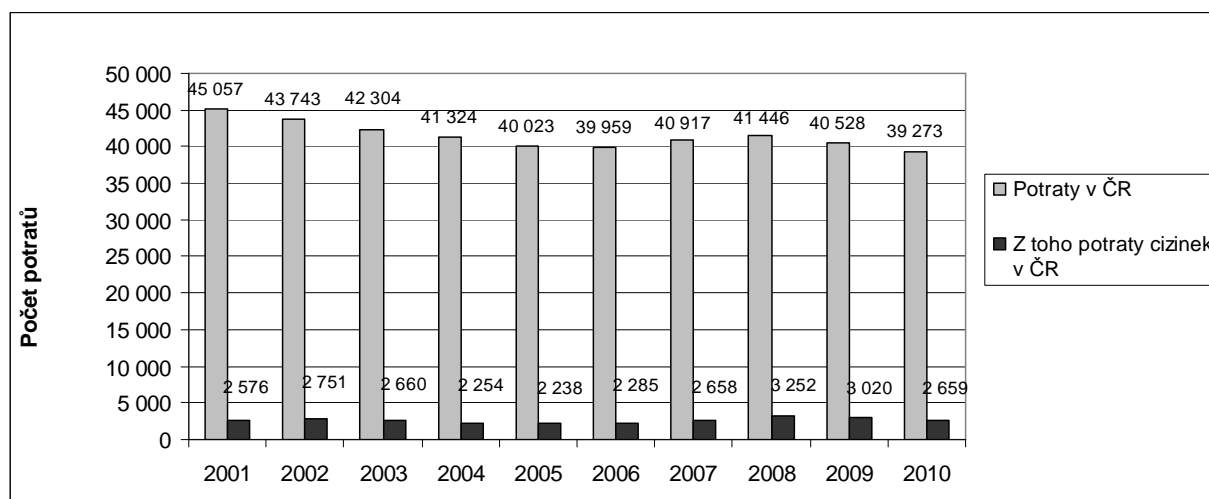
### 6.4.1 Potratovost u cizinek v ČR

V České republice celkově dochází k postupnému poklesu množství potratů i interrupcí. Celkový počet je ovlivněn i potraty a interrupcemi u cizinek. Tento počet je evidován od roku 2001 a od roku 2001 do roku 2010 dosahuje vyrovnaných počtů.

Cizinky podstupující interrupci v České republice musí mít oprávnění k trvalému pobytu nebo k pobytu přesahující 90 dnů. O cizinkách, jezdících do ČR jen kvůli potratu, speciální statistika není. Jedním z důvodů potratů cizinek v České republice je zákaz potratů v Polsku (ČSÚ 2011 – Vývoj potratovosti).

Obr.7 znázorňuje celkový počet potratů v ČR v jednotlivých letech a z toho počet potratů cizinek.

Obr.7 Počet potratů v České republice a potraty cizinek v letech 2001 - 2010



Zdroj: ČSÚ

Zpracovala: Klára Trnková

#### 6.4.2 Změny počtu potratů v letech 1991 – 2010

Velkým přínosem moderní doby je možnost plánování těhotenství a tím i snížení počtu potratů. Tento počet od roku 1991 velmi klesl. V některých krajích došlo k poklesu až o 50 %. Jedinou výjimkou je Středočeský kraj, kde v letech 2006 – 2010 došlo ke zvýšení počtu potratů. Důvod zdroj neuvádí (CSÚ 2011 – Vývoj potratovosti).

Tabulka 4 Počet potratů v krajích v letech 1991 - 2010

	1991 - 1995	1996 - 2000	2001 - 2005	2006 - 2010
Praha	37 972	30 011	23 635	22 354
Středočeský	33 596	28 254	23 239	24 424
Jihočeský	19 282	16 740	12 841	11 560
Plzeňský	17 904	15 912	13 163	12 552
Karlovarský	11 210	10 496	8 454	7 657
Ústecký	32 832	28 483	23 546	22 520
Liberecký	15 522	13 565	10 763	10 059
Královehradecký	16 690	14 649	11 648	11 126
Pardubický	15 011	12 655	8 688	8 225
Vysočina	13 588	11 532	8 937	8 549
Jihomoravský	32 045	25 937	20 478	19 280
Olomoucký	20 549	16 378	11 766	10 718
Zlínský	15 532	13 281	10 151	9 454
Moravskoslezský	41 471	34 168	25 067	23 596

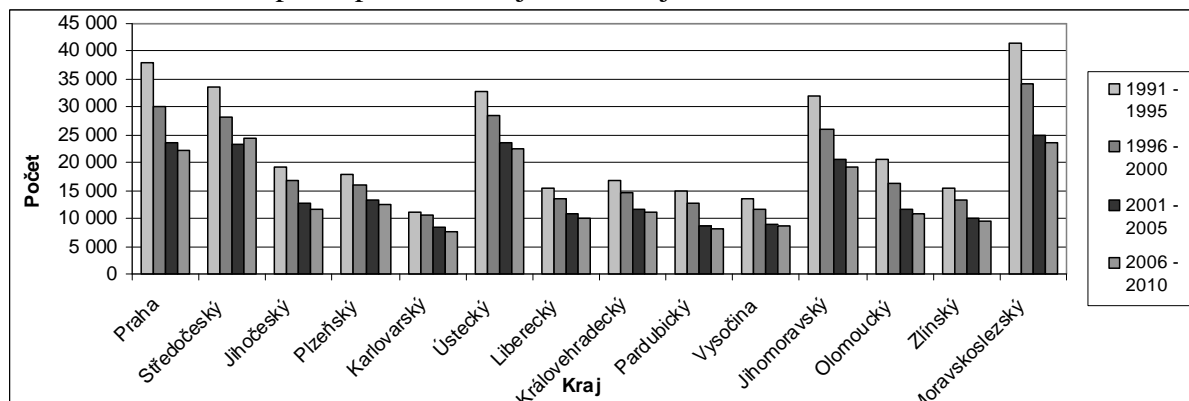
Zdroj: ČSÚ

Zpracovala: Klára Trnková

Z tabulky 4 i z Obr.8 je názorně vidět pokles počtu potratů v jednotlivých krajích od roku 1991 do roku 2010. Z jednotlivých krajů dominuje na prvním místě Moravskoslezský

kraj a dále Středočeský a Ústecký kraj. Naopak nejméně potratů je prováděno v kraji Karlovarském, Vysočina a v Pardubickém kraji. Důvodem jsou nejméně a nejvíce lidnaté kraje.

Obr.8 Graf počtu potratů v krajích ČR za jednotlivá období

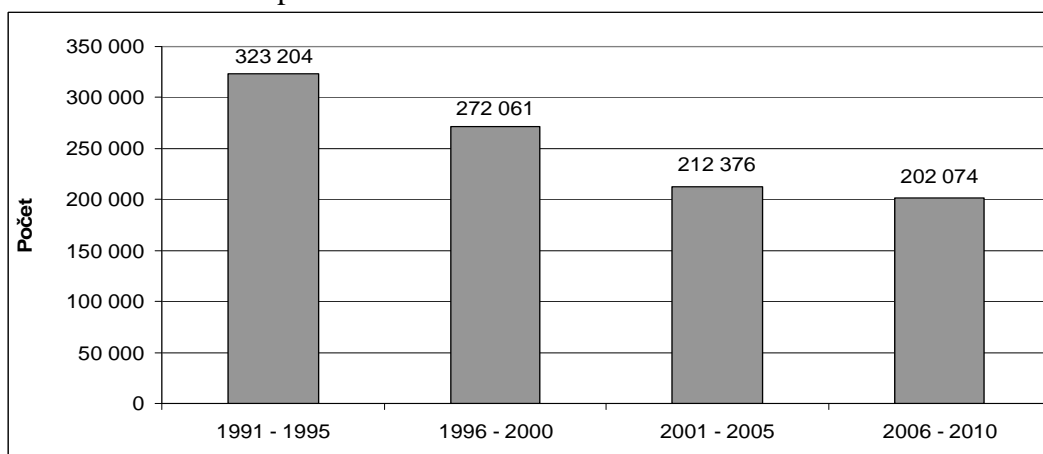


Zdroj: ČSÚ

Zpracovala: Klára Trnková

Obr.9 znázorňuje celkový pokles potratů v jednotlivých obdobích v celé České republice. Rozdíl mezi obdobími 1991 – 1995 a 2005 – 2010 je zhruba sto tisíc potratů (pokles zhruba o 38%).

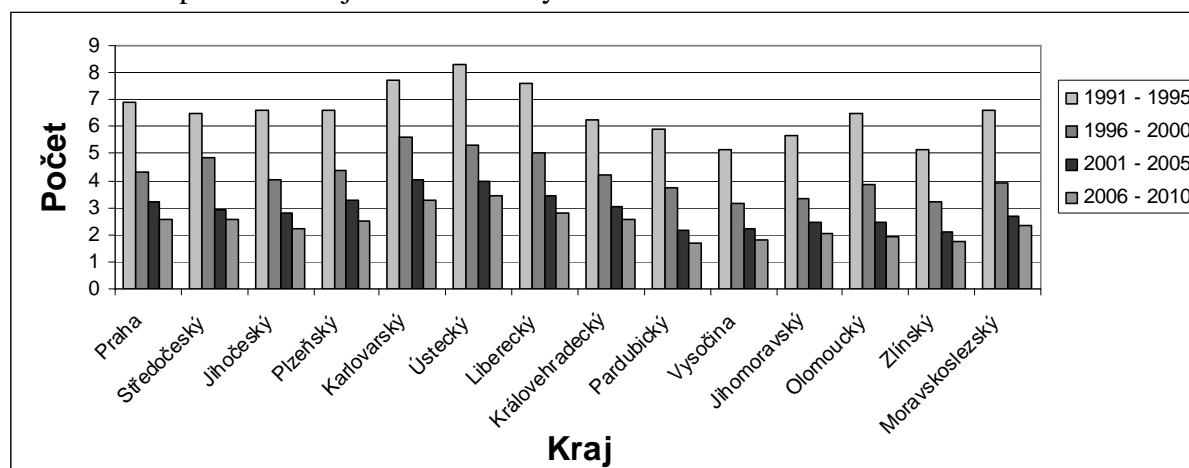
Obr.9 Počet potratů v ČR v letech 1991- 2010



Zdroj: ČSÚ

Zpracovala: Klára Trnková

Obr.10 Počet potratů v krajích na 1000 obyvatel v letech 1991 - 2010



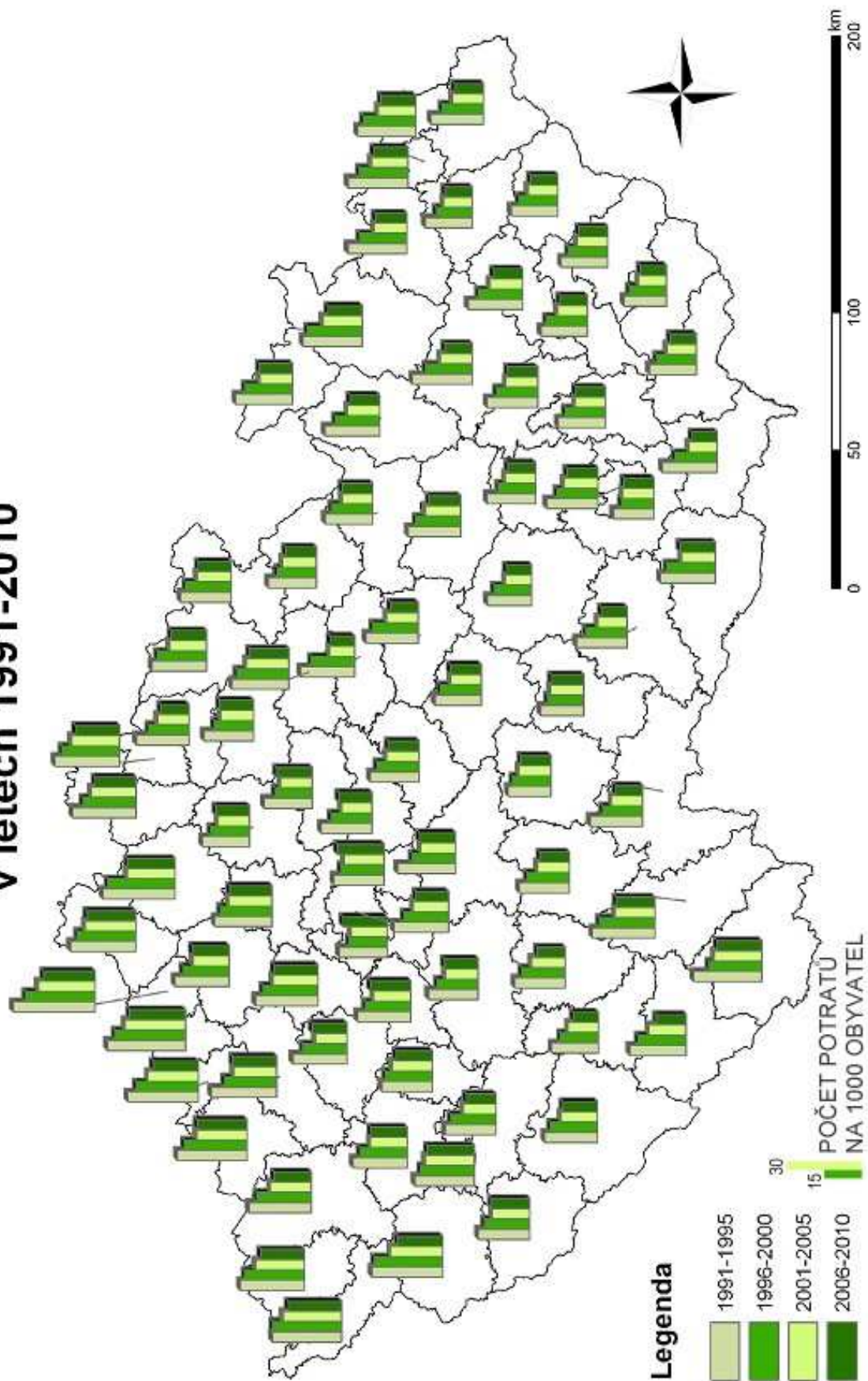
Zdroj: ČSÚ

Zpracovala: Klára Trnková

Podle obr.10 bylo v letech 1991 – 1995 nejvíce potratů na 1000 obyvatel v krajích Ústeckém, Karlovarském a Libereckém. Nejmenší počet potratů na 1000 obyvatel byl v kraji Vysočina, Zlínském a Jihomoravském. V letech 2006 – 2010 bylo nejvíce potratů na 1000 obyvatel opět v kraji Karlovarském, Ústeckém a Libereckém a nejnižší v kraji Pardubickém, Zlínském a Vysočina. Během let 1991 – 2010 docházelo ve všech krajích k poklesu počtu potratů. K nejvyššímu poklesu počtu potratů došlo v kraji Karlovarském, Ústeckém a Královehradeckém a k nejmenšímu poklesu v kraji Pardubickém, Olomouckém a Jihočeském.

Mapa č.3 znázorňuje okresy s největším a nejmenším počtem potratů na 1000 obyvatel. Z hlediska potratovosti opět dominují okresy Ústí nad Labem, Teplice nebo Most v Ústeckém kraji. Nejnižší potratovost mají okresy Brno-město, Břeclav nebo Žďár nad Sázavou v Jihomoravském kraji a kraji Vysočina.

# Potratovost v okresech ČR v letech 1991-2010



Mapa č.3

Zdroj: ČÚZK, ČSÚ

Zpracovala: Klára Trnková



## 6.5 Znásilnění

Ze statistických dat vyplývá nárůst počtu znásilnění v letech 1992 – 2005 a pokles v letech 2006 - 2010 (ČSÚ Plzeň 2011). Statistická data za rok 1991 nejsou dostupná. Problémem u statistických údajů o znásilnění je malý počet nahlášených případů. Vzhledem k nenahlašování všech znásilnění není statistika úplná. Nahlášeno bývá odhadem pouze osm až deset procent případů (Hospodářské noviny 2010). Znásilnění v rodině nebo od partnera bývá ohlašováno pouze ve třech procentech (Stop znásilnění 2009).

Znásilnění patří mezi nejméně oznamovaný delikt z několika důvodů. Jedním z důvodů je znalost pachatele, absence a problematika získání důkazů. Důvodem je i strach z následného policejního vyšetřování oběti nebo nedůvěra v různé instituce (HN 2010, Stop znásilnění 2009).

Společnost vnímá znásilnění jako závažný trestný čin, ale z důvodu malého počtu nahlášených případů je této problematice věnována malá pozornost (Persefona 2009).

Obětí znásilnění se může stát kdokoliv a nezáleží na věku nebo pohlaví. Ženy tvoří 90% znásilněných osob a muži 10%. U seniorů bývá znásilnění spojeno s dalším sociálně patologickým jevem – loupeží (Stop znásilnění 2009).

Tabulka 5 a obr.11 uvádí počet znásilnění v jednotlivých krajích. Největší počet nahlášených případů byl v letech 1992 – 1995 v Moravskoslezském kraji a v letech 1996 – 2010 byl největší počet znásilnění v Praze. Jedná se o kraje s nejvyšším počtem obyvatel. Naopak nejmenší počet případů byl v kraji Vysočina nebo v kraji Zlínském. Jedná se o kraje s nejnižším počtem obyvatel.

Pozitivní je klesající počet případů v posledním období. V posledním měřeném období došlo k poklesu počtu případů znásilnění proti předchozímu období v celkem devíti krajích. Ke zvýšení počtu znásilnění došlo v 5 krajích – Jihočeském, Libereckém, Královehradeckém, Pardubickém a kraji Vysočina. Při srovnání prvního a čtvrtého období došlo ke zvýšení počtu znásilnění v kraji Středočeském, Jihočeském, Plzeňském, Libereckém a v kraji Vysočina.

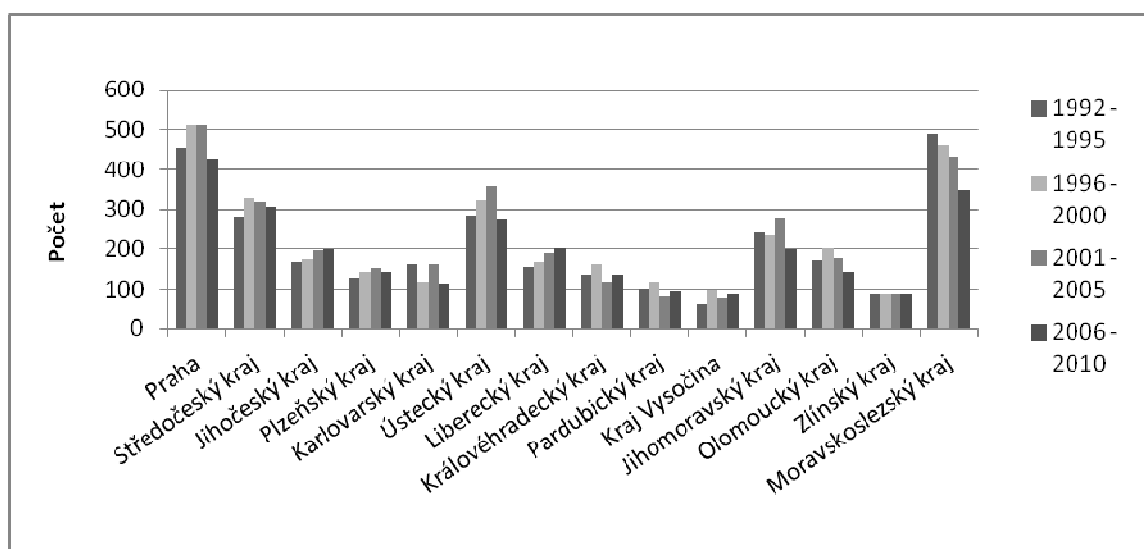
Tabulka 5 Počet znásilnění v jednotlivých krajích

	1992 - 1995	1996 - 2000	2001 - 2005	2006 - 2010	1992 - 2010
<b>Praha</b>	456	513	513	426	<b>1908</b>
<b>Středočeský kraj</b>	283	329	319	308	<b>1239</b>
<b>Jihočeský kraj</b>	168	175	196	198	<b>737</b>
<b>Plzeňský kraj</b>	127	144	153	143	<b>567</b>
<b>Karlovarský kraj</b>	161	118	162	114	<b>555</b>
<b>Ústecký kraj</b>	285	322	356	275	<b>1238</b>
<b>Liberecký kraj</b>	155	167	190	202	<b>714</b>
<b>Královéhradecký kraj</b>	138	163	116	137	<b>554</b>
<b>Pardubický kraj</b>	101	119	82	94	<b>396</b>
<b>Kraj Vysočina</b>	60	97	79	88	<b>324</b>
<b>Jihomoravský kraj</b>	243	235	279	198	<b>955</b>
<b>Olomoucký kraj</b>	172	202	177	143	<b>694</b>
<b>Zlínský kraj</b>	89	89	90	88	<b>356</b>
<b>Moravskoslezský kraj</b>	489	462	432	348	<b>1732</b>

Zdroj: ČSÚ

Zpracovala: Klára Trnková

Obr.11 Počet znásilnění v krajích v letech 1992 - 2010



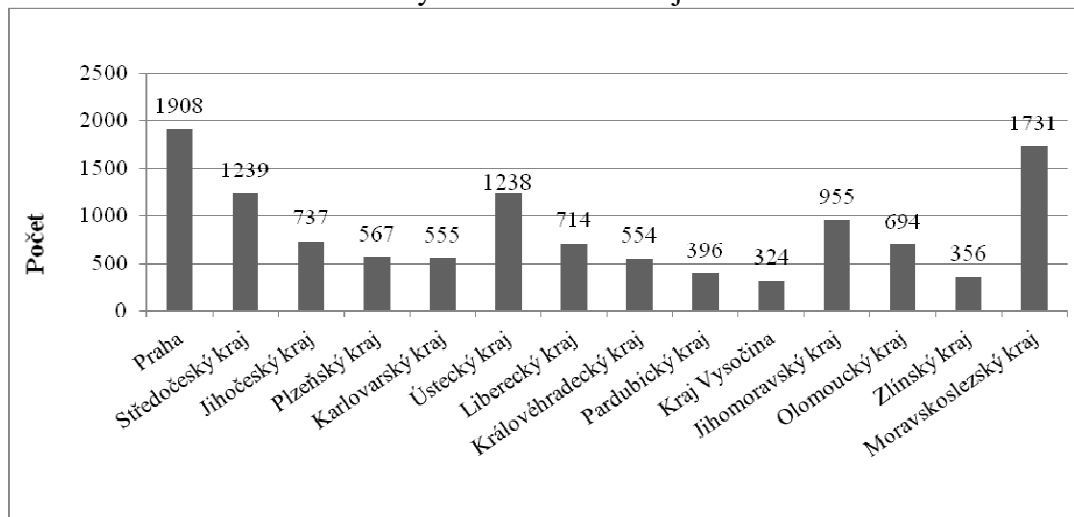
Zdroj: ČSÚ

Zpracovala: Klára Trnková

Obr.12 znázorňuje celkový počet případů znásilnění v jednotlivých krajích v letech 1992 - 2010. Stejně jako v jednotlivých období, tak i v celkovém součtu dominuje Praha, Moravskoslezský a Středočeský kraj (Ústecký kraj zaostává celkově pouze o jeden případ) a naopak nejmenší počet znásilnění je v kraji Vysočina, Zlínském a Pardubickém. Všechny tyto

kraje dosahují počtu do 400 případů znásilnění a dále následuje až Královéhradecký s počtem 554 případů.

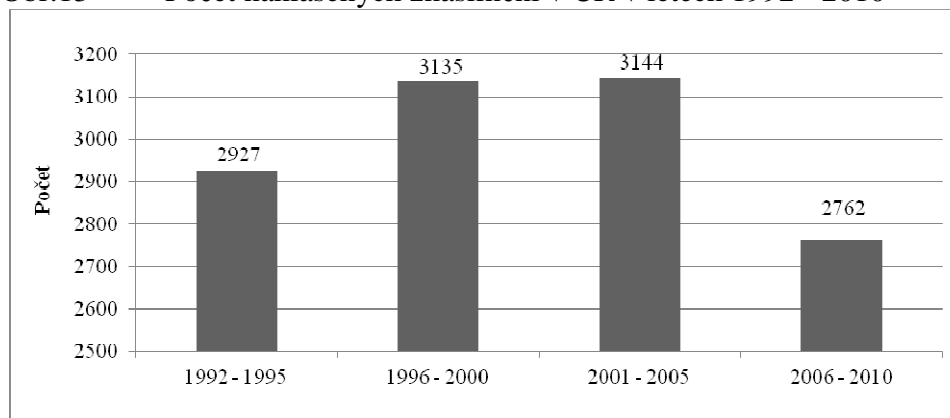
Obr.12 Počet nahlášených znásilnění v krajích v letech 1992 - 2010



Zdroj: ČSÚ

Zpracovala: Klára Trnková

Obr.13 Počet nahlášených znásilnění v ČR v letech 1992 - 2010



Zdroj: ČSÚ

Zpracovala: Klára Trnková

Obr.13 znázorňuje celkový počet případů znásilnění v České republice v jednotlivých obdobích. V letech 1992 – 2005 docházelo k postupnému zvyšování počtu případů. Naopak v letech 2006 – 2010 došlo k velkému poklesu počtu znásilnění (pokles o 12% proti období 2001-2005). V tomto období byl menší počet případů než na úplném začátku, tedy v letech 1992 – 1995 i přesto, že se jednalo kvůli absenci dat pouze o 4-leté období.

Tabulka 6 a obr.14 znázorňují počet znásilnění v krajích na 100 000 obyvatel. Obr. 21 nejlépe znázorňuje kraje s největším a nejmenším počtem znásilnění na 100 000 obyvatel v jednotlivých obdobích. Největší počet obětí na 100 000 obyvatel byl v jednotlivých obdobích v kraji Karlovarském, Libereckém a v Praze. Tyto kraje též dominují i v celkovém počtu obětí

na 100 000 obyvatel v letech 1992 - 2010. Naopak nejméně obětí na 100 000 obyvatel bylo v období let 1992 – 1995 v kraji Vysočina a v letech 1996 – 2010 ve Zlínském kraji. Celkově byl nejmenší počet obětí na 100 000 obyvatel v letech 1992 – 2010 v kraji Zlínském, Vysočina a Pardubickém.

Počet znásilnění na 100 000 obyvatel v letech 1992 – 2010 byl v Karlovarském kraji (9,76 znásilnění na 100 000 obyvatel) 3krát větší než v kraji Zlínském ( 3,17 znásilnění na 100 000 obyvatel).

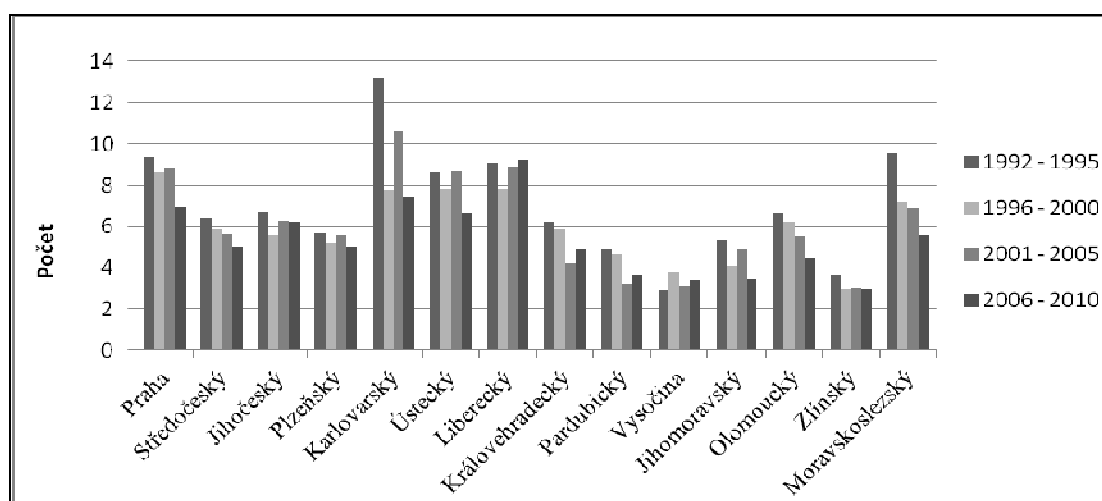
Tabulka 6 Počet znásilnění na 100 000 obyvatel v %

Kraj	1992 - 1995	1996 - 2000	2001 - 2005	2006 - 2010	1992 – 2010
Praha	9,39	8,60	8,78	6,94	8,43
Středočeský	6,38	5,93	5,61	5,03	5,74
Jihočeský	6,71	5,59	6,26	6,23	6,20
Plzeňský	5,71	5,21	5,56	5,05	5,38
Karlovarský	13,21	7,74	10,65	7,42	9,76
Ústecký	8,63	7,79	8,67	6,61	7,93
Liberecký	9,04	7,78	8,88	9,26	8,74
Královéhradecký	6,23	5,90	4,23	4,95	5,33
Pardubický	4,95	4,67	3,24	3,66	4,13
Vysočina	2,91	3,77	3,09	3,42	3,30
Jihomoravský	5,29	4,10	4,94	3,46	4,44
Olomoucký	6,61	6,24	5,53	4,46	5,71
Zlínský	3,70	2,97	3,04	2,98	3,17
Moravskoslezský	9,52	7,23	6,88	5,58	7,30

Zdroj: ČSÚ

Zpracovala: Klára Trnková

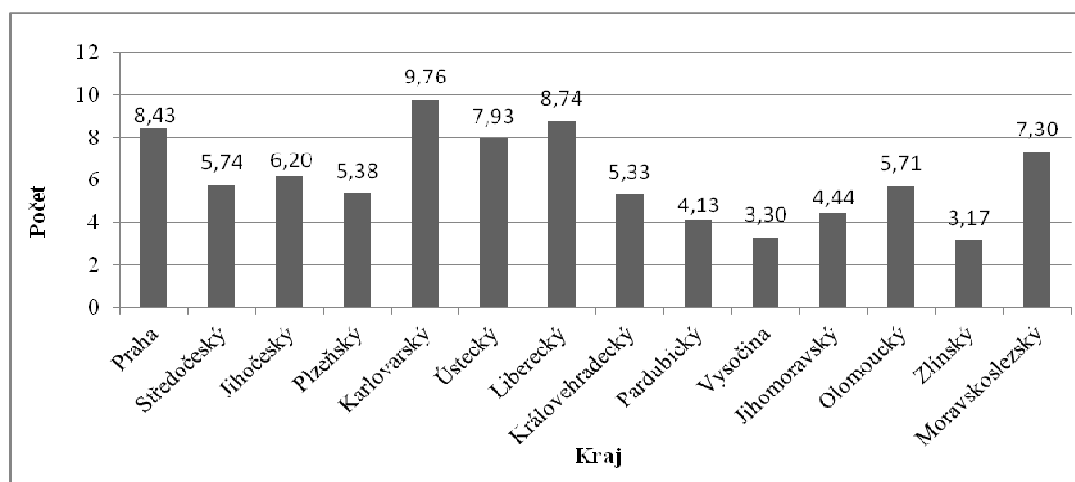
Obr.14 Počet nahlášených znásilnění v krajích na 100 000 obyvatel v letech 1992 - 2010



Zdroj: ČSÚ

Zpracovala: Klára Trnková

Obr.15 Průměrný počet znásilnění na 100 000 obyvatel v krajích v letech 1992 – 2010



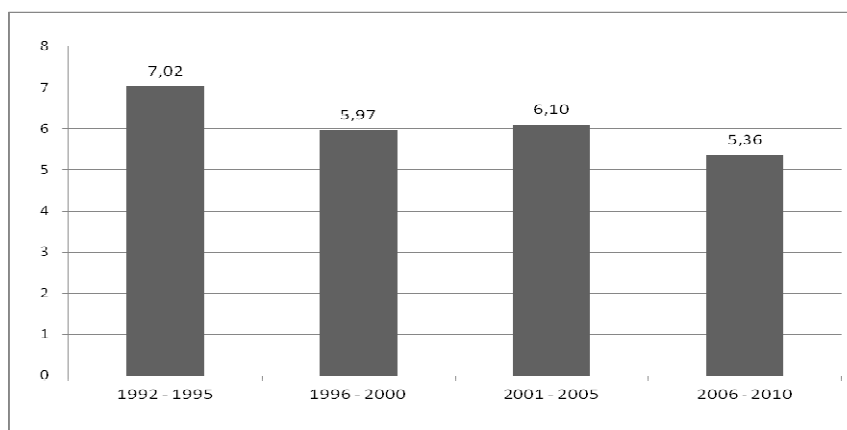
Zdroj: ČSÚ

Zpracovala: Klára Trnková

Obr.15 znázorňuje průměrný počet znásilnění na 100 000 v krajích v letech 1992 - 2010. Nejvíce případů bylo nahlášeno v kraji Karlovarském, Libereckém a v Praze. Nejméně případů bylo nahlášeno v kraji Zlínském, Vysočina a Pardubickém. Počet znásilnění na 100 000 obyvatel v Karlovarském kraji byl 3x větší než v kraji Zlínském nebo na Vysočině.

Obr.16 znázorňuje vývoj průměrného počtu znásilnění na 100 000 obyvatel v celé České republice. Maximum bylo v letech 1992 – 1995. Z důvodu absence dat za rok 1991 je rozdíl mezi tímto obdobím a lety 1996 – 2000 menší. V letech 2006 – 2010 byl průměrný počet znásilnění na 100 000 obyvatel nejmenší. Obr.16 znázorňuje opačný trend než obr.13. Z hlediska absolutních čísel docházelo k růstu počtu znásilnění v letech 1992 – 2005 a poklesu v letech 2006 – 2010.

Obr.16 Průměrný počet znásilnění na 100 000 obyvatel v ČR v letech 1992 - 2010

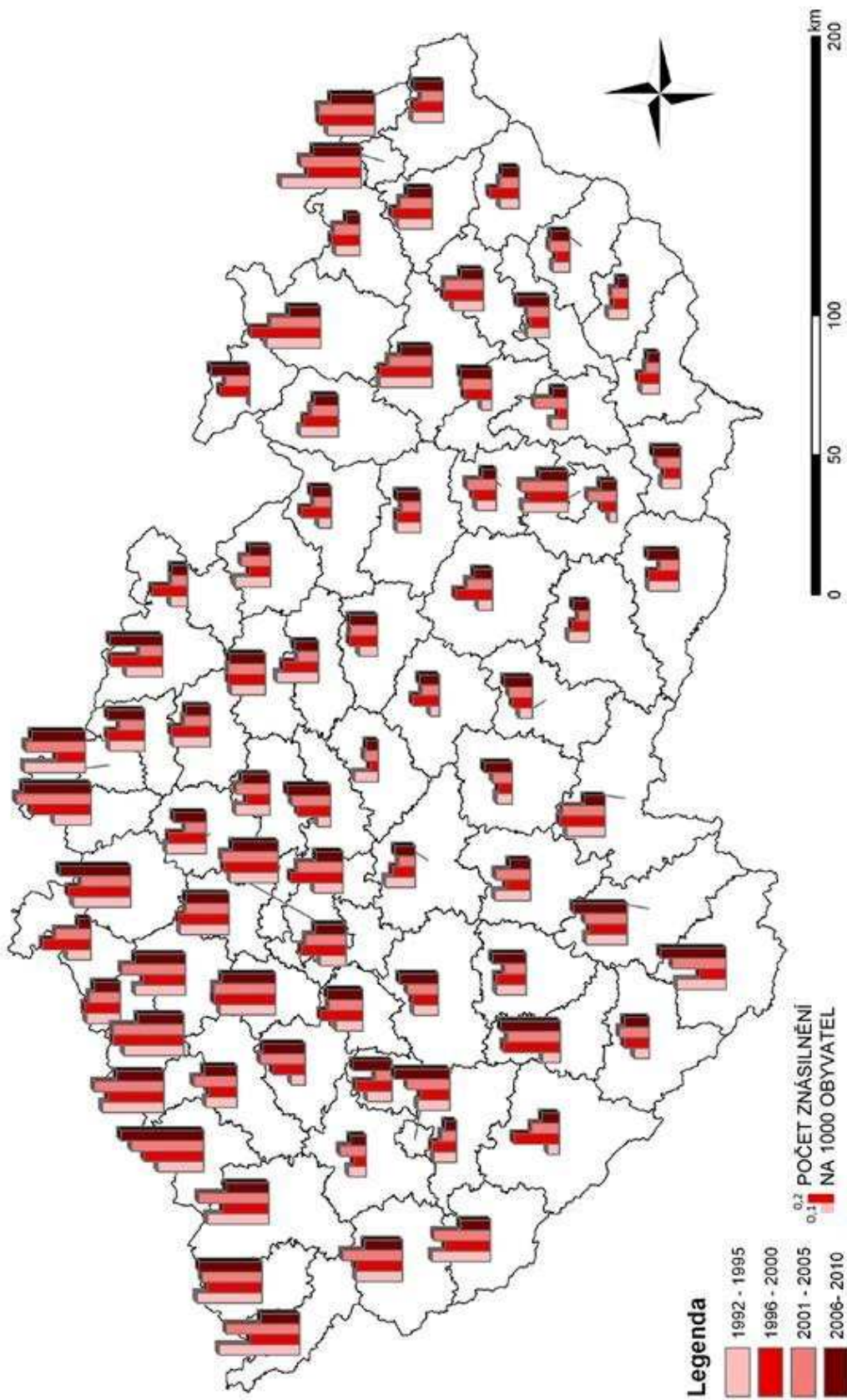


Zdroj: ČSÚ

Zpracovala: Klára Trnková

Mapa č. 4 znázorňuje okresy s největším a nejmenším počtem znásilnění na 100 000 obyvatel. Tento počet je největší opět v okresech Ústeckého kraje a v okresech Ostrava a Karviná v kraji Moravskoslezském. Nejmenší počet znásilnění na 100 000 je v okresech Jihlava nebo Třebíč v kraji Vysočina.

# Znásilnění v okresech ČR v letech 1992-2010



Mapa č.3

Zdroj: CÚZK, ČSÚ

Zpracovala: Klára Trnková

## 6.6 Loupeže

Diplomová práce je zaměřena na období let 1991 – 2010. V případě loupeží je nutné zmínit i období dřívější. Ze statistik vyplývá, že v období let 1986 – 1989 byl počet loupeží každý rok zhruba stejný, ale už v roce 1990 došlo téměř ke čtyřnásobení počtu loupeží. V letech 1986 – 1989 došlo celkem ke 3 258 loupežím a v roce 1990 již ke 3 855 loupežím na území celé České republiky (Rozum 2005). K nárůstu počtu loupeží došlo v roce 1989 po tzv. “sametové revoluci“ (Honová 2009, Rozum 2005).

Tabulka 7 uvádí počet loupeží v jednotlivých letech a též dominantní postavení Prahy v počtu loupeží. Zatímco v letech 1986 – 1989 počet loupeží v celé České republice klesal, počet loupeží v Praze postupně stoupal. V roce 1986 počet loupeží v Praze činil zhruba 18% celkového počtu loupeží v ČR, v roce 1989 24% a rok poté již zhruba 32%.

Tabulka 7 Počet loupeží v ČR a v Praze 1986 - 1990

Rok	1986	1987	1988	1989	1990
ČR	870	800	799	789	3855
Praha	155	156	186	191	1 219

Zdroj: Rozum 2005

Zpracovala: Klára Trnková

Tabulka 8 Počet loupeží v krajích v letech 1992 - 2010

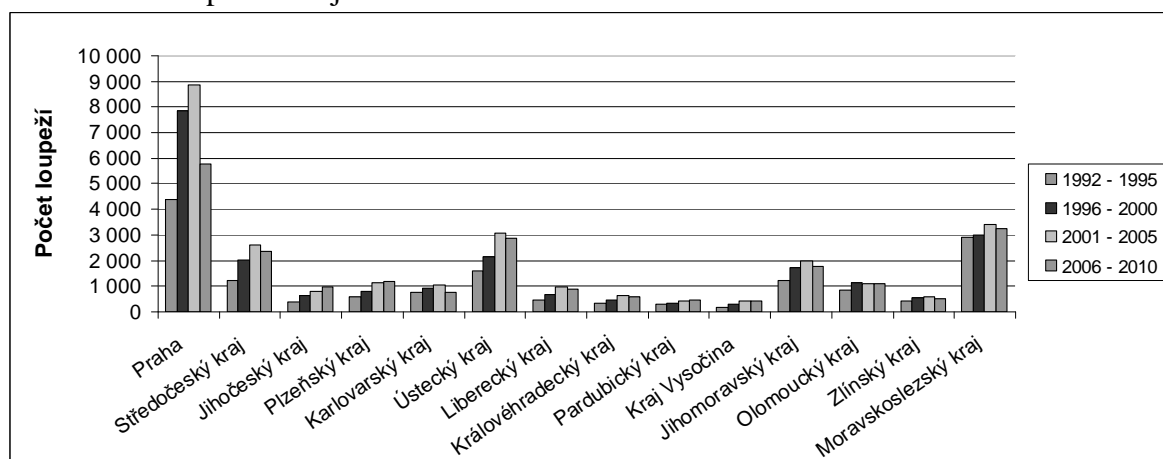
Kraj	1992 - 1995	1996 - 2000	2001 - 2005	2006 - 2010	1992 - 2010
<b>Praha</b>	4 376	7 865	8 841	5 780	21 082
<b>Středočeský</b>	1 205	2 028	2 618	2 370	5 851
<b>Jihočeský</b>	373	631	792	966	1 796
<b>Plzeňský</b>	581	819	1 128	1 186	2 528
<b>Karlovarský</b>	769	917	1 054	749	2 740
<b>Ústecký</b>	1 612	2 132	3 081	2 883	6 825
<b>Liberecký</b>	452	678	954	877	2 084
<b>Královéhradecký</b>	356	451	632	585	1 439
<b>Pardubický</b>	296	334	406	460	1 036
<b>Vysočina</b>	189	295	428	437	912
<b>Jihomoravský</b>	1 211	1 738	1 963	1 780	4 912
<b>Olomoucký</b>	858	1 125	1 102	1 116	3 085
<b>Zlínský</b>	439	561	596	525	1 596
<b>Moravskoslezský</b>	2 907	3 004	3 402	3 266	9 313

Zdroj: ČSÚ

Zpracovala: Klára Trnková



Obr.17 Počet loupeží v krajích v letech 1992 - 2010



Zdroj: ČSÚ

Zpracovala: Klára Trnková

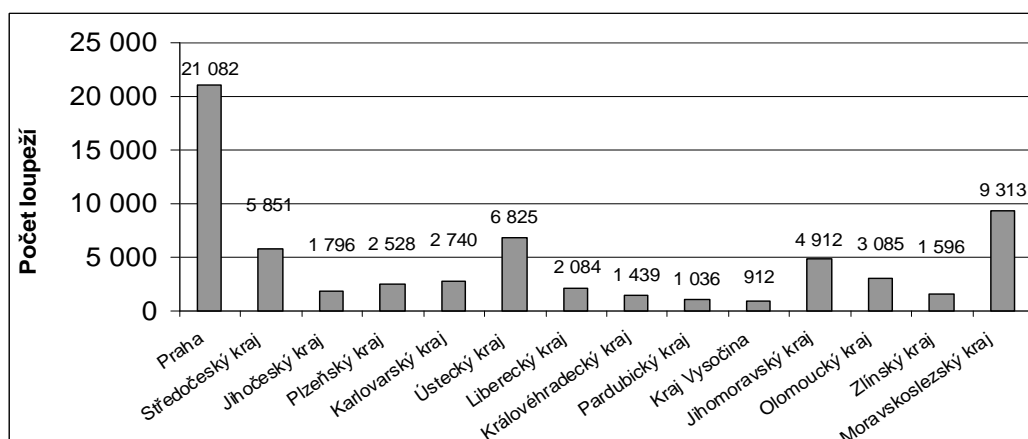
Zpracovaná data jsou až od roku 1992. Data za rok 1991 jsou pro jednotlivé okresy a kraje nedostupná.

Tabulka 8 a obr.17 znázorňují počet loupeží a změnu počtu v jednotlivých obdobích v jednotlivých krajích. Data jsou uváděna v absolutních číslech. Nejvíce loupeží se stalo v Praze a to ve všech čtyřech obdobích a naopak nejméně v kraji Vysočina kromě období let 2006 – 2010. V tomto období došlo k nejméně loupežím v Pardubickém kraji.

V letech 1992 – 2005 docházelo vždy k růstu počtu loupeží, ale v období let 2006 – 2010 došlo v některých krajích k poklesu počtu loupeží. Ze všech čtrnácti krajů došlo k poklesu počtu loupeží celkem v 9 krajích. K největšímu poklesu počtu loupeží došlo v letech 2006 – 2010 v Praze, kdy největší pokles byl v tomto období hlavně v roce 2010. Počet loupeží byl menší než v letech 1996 – 2005 a proti období 2001 – 2005 klesl zhruba o 35 %. Naopak k největšímu růstu počtu loupeží došlo v Jihočeském, Plzeňském a Pardubickém kraji (ČSÚ Plzeň).

Celkový počet loupeží znázorňuje obr.18. Nejvyšší počet loupeží se za celé období stal v Praze (21 082). Druhý největší počet loupeží se stal v kraji Moravskoslezském (9 313). Rozdíl mezi těmito kraji je znatelný. V Praze se za celé období stalo o 55% loupeží více. Po Praze a Moravskoslezském kraji se nejvíce loupeží stalo v Ústeckém kraji. Naopak nejméně loupeží je v kraji Vysočina, Pardubickém a Zlínském kraji. Důvodem velkého počtu loupeží v Praze a Moravskoslezském kraji je opět lidnatost těchto krajů.

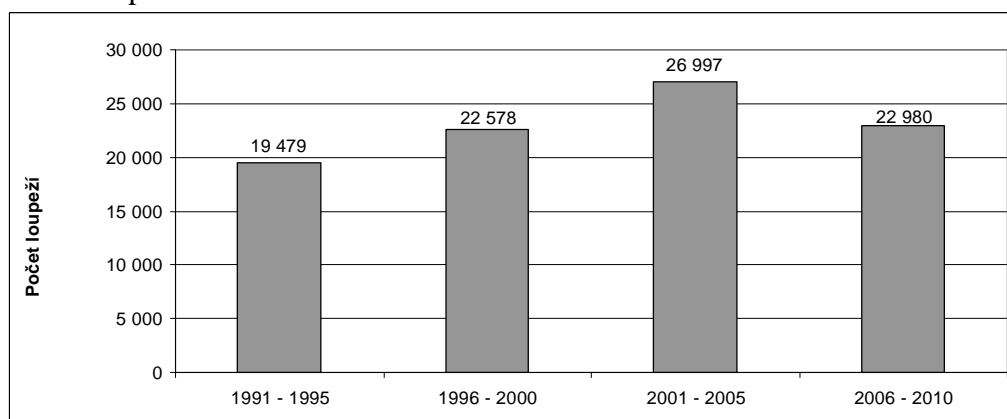
Obr.18 Počet loupeží v krajích v letech 1992 - 2010



Zdroj: ČSÚ

Zpracovala: Klára Trnková

Obr.19 Počet loupeží v ČR v letech 1991 - 2010



Zdroj: ČSÚ

Zpracovala: Klára Trnková

Na obr.19 je znázorněn postupný nárůst loupeží v letech 1991 – 2005 v celé České republice. Naopak v období let 2006 – 2010 došlo k velkému poklesu loupeží. Velký podíl má na celkovém poklesu hlavně změna počtu loupeží v Praze v roce 2010. Zde byl pokles oproti roku 2009 zhruba 23%. Celkově poklesl počet loupeží v letech 2006 – 2010 oproti předchozímu období zhruba o 15%.

Z hlediska relativních dat je situace obdobná. Při přepočtu na 1 000 obyvatel dochází k nejvíce loupežím opět v Praze a dále v kraji Ústeckém a Libereckém. Naopak nejmenší počet loupeží je v kraji Vysočina, Pardubickém, Královéhradeckém nebo Zlínském.

Dominující postavení Prahy ve všech obdobích znázorňuje tabulka 9 a obr.20. Počet loupeží na 1 000 obyvatel převládá v každém měřeném období právě v Praze a tím je dána i celková dominance Prahy za celé měřené období (obr.21). V období let 1992 – 2010 dosahuje

Praha dvojnásobného počtu loupeží na 1 000 obyvatel než druhý Karlovarský a třetí Ústecký kraj.

Mezi kraji s nejnižším počtem loupeží na 1 000 obyvatel již takový rozdíl není jako je tomu v případě Prahy a Karlovarského kraje. Nejnižšího počtu loupeží dosahuje kraj Vysočina, Pardubický, Zlínský a Královéhradecký (obr.21)

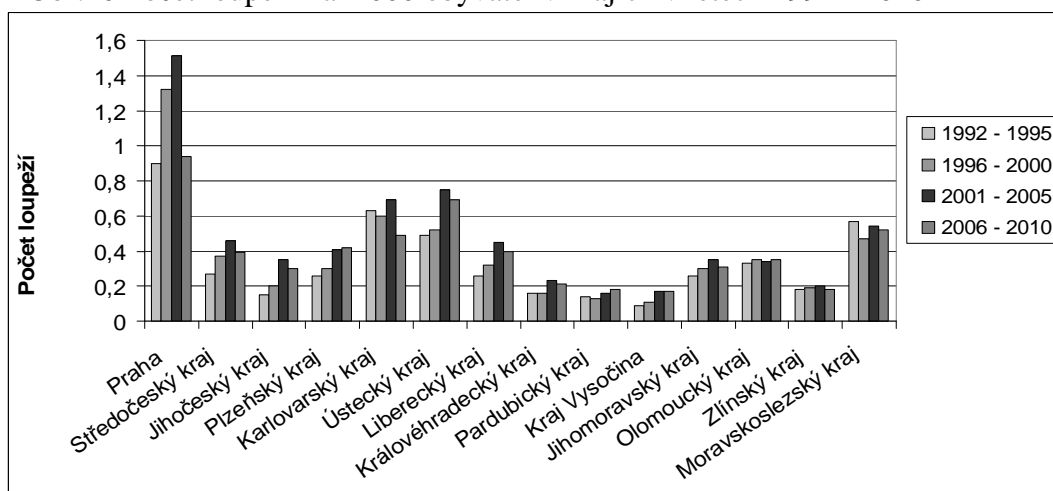
Tabulka 9 Počet loupeží na 1 000 obyvatel v krajích v letech 1992 - 2010

Kraj	1992 - 1995	1996 - 2000	2001 - 2005	2006 - 2010	1992 - 2010
Praha	0,90	1,32	1,51	0,94	1,17
Středočeský	0,27	0,37	0,46	0,39	0,37
Jihočeský	0,15	0,20	0,35	0,30	0,25
Plzeňský	0,26	0,30	0,41	0,42	0,35
Karlovarský	0,63	0,60	0,69	0,49	0,60
Ústecký	0,49	0,52	0,75	0,69	0,61
Liberecký	0,26	0,32	0,45	0,40	0,36
Královéhradecký	0,16	0,16	0,23	0,21	0,19
Pardubický	0,14	0,13	0,16	0,18	0,15
Vysočina	0,09	0,11	0,17	0,17	0,14
Jihomoravský	0,26	0,30	0,35	0,31	0,30
Olomoucký	0,33	0,35	0,34	0,35	0,34
Zlínský	0,18	0,19	0,20	0,18	0,19
Moravskoslezský	0,57	0,47	0,54	0,52	0,52

Zdroj: ČSÚ

Zpracovala: Klára Trnková

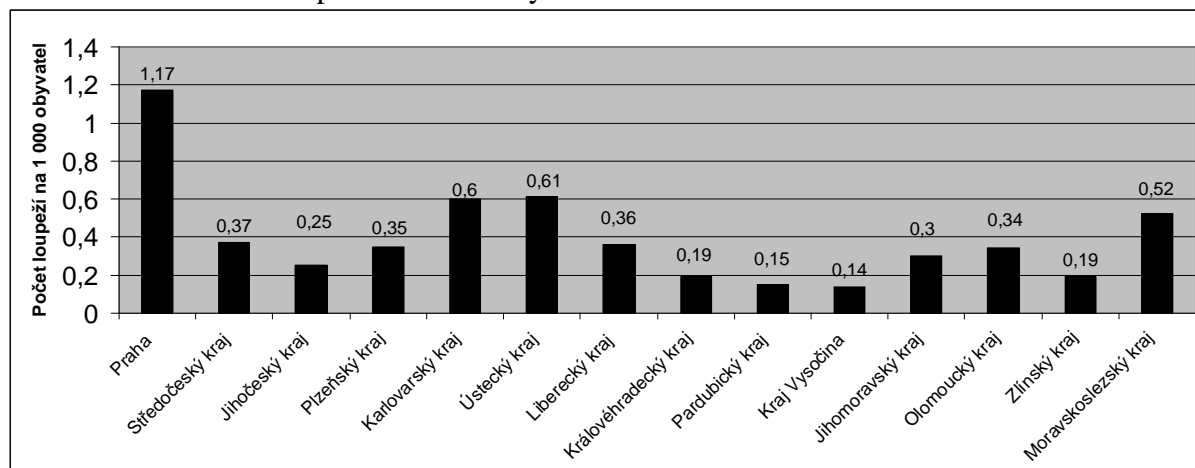
Obr.20 Počet loupeží na 1 000 obyvatel v krajích v letech 1992 - 2010



Zdroj: ČSÚ

Zpracovala: Klára Trnková

Obr.21 Počet loupeží na 1 000 obyvatel v letech 1992 - 2010

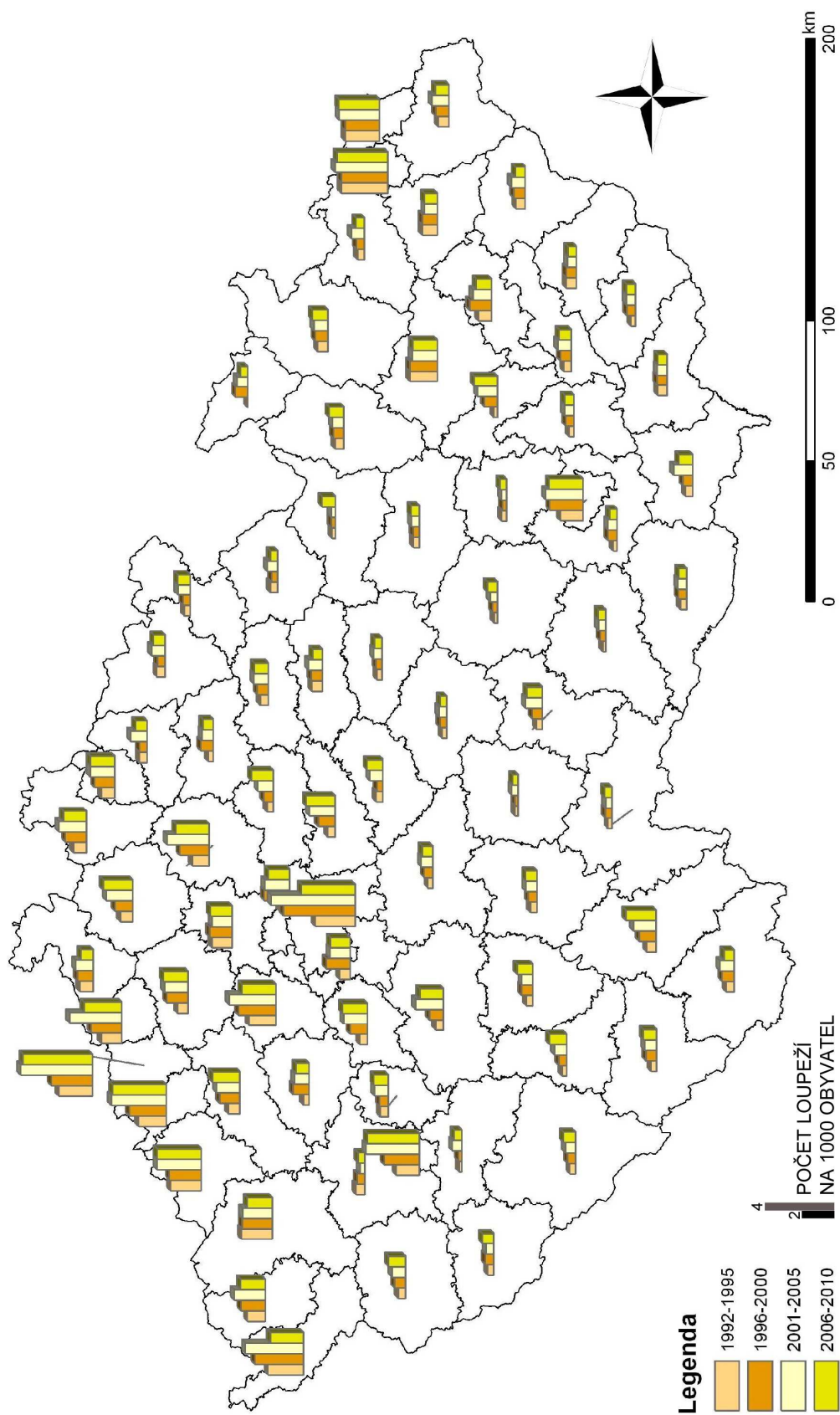


Zdroj: ČSÚ

Zpracovala: Klára Trnková

Mapa č.5. znázorňuje počet loupeží na 1 000 obyvatel. Kromě okresů Most a Teplice z Ústeckého kraje má velký počet loupeží Praha, Plzeň-město, Karviná a Ostrava z Moravskoslezského kraje. Malý počet loupeží mají okresy Třebíč nebo Žďár nad Sázavou v kraji Vysočina.

# Loupeže v okresech ČR v letech 1992-2010



Mapa č.4

Zdroj: ČÚZK, ČSÚ

Zpracovala: Klára Trnková

## **6.7 Bezdomovectví**

### **6.7.1 Statistika a bezdomovectví**

V České republice neexistuje národní systém evidence a sběru dat o množství bezdomovců. Tato evidence se ani v budoucnu neplánuje (Hradecký 2006). Z tohoto důvodu není možné hodnotit vývoj a regionální diferenciaci jako u předchozích jevů. Důvodem absence dat o počtu bezdomovců je složitost získávání těchto dat. Dalším důvodem je nejednotná definice pojmu bezdomovec, nestálost jevu a možný únik evidence počtu skrytých bezdomovců. Odhadovaný počet bezdomovců v České republice v roce 1996 činil 9 000 bezdomovců (Štěchová 2008). Problematika bezdomovců je nejvíce v oblastech velkých měst a v průmyslových zónách severních Čech a na Ostravsku. V minulosti zde hledali práci lidé z celého Československa a získávali podnikové ubytování. Následkem odstěhování se od rodiny došlo k přetrhání rodinných svazků. Po propuštění z práce se lidé neměli kam vrátit a zůstávali na ulici. Dalším důvodem bezdomovectví ve velkých městech jsou výhody nalezení ubytoven, charitativních organizací poskytujících stravu a oblečení nebo větší anonymita.

Sčítání bezdomovců bylo provedeno v roce 2004 v Praze, 2006 v Brně a 2009 v Plzni. Výzkum počtu bezdomovců na území Plzně zprostředkovala FF ZČU, projekt v Brně byl realizován Magistrátem města Brna s Armádou spásy. V ostatních částech republiky neexistuje evidence bezdomovců.

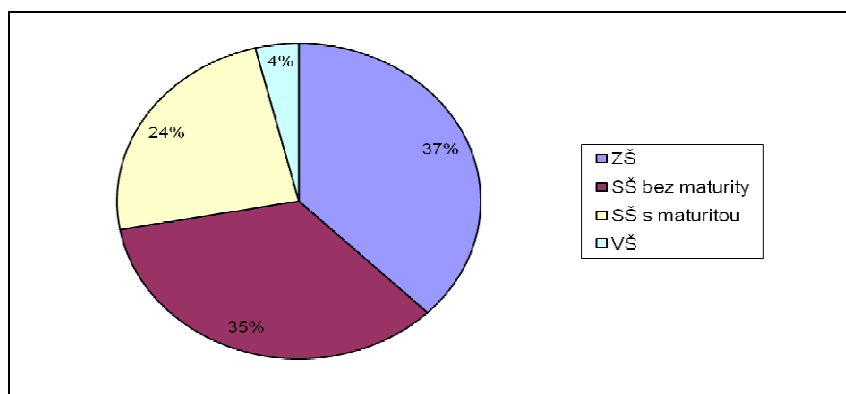
I když není žádná evidence ani sběr dat, tak je možné získat data z různých zdrojů. Jedná se o sumární údaje sociálních služeb a nebo o Statistickou ročenku Ministerstva práce a sociálních věcí.

#### **6.7.1.1 Plzeň**

Sčítání bezdomovců v Plzni se lišilo od sčítání bezdomovců v Praze a v Brně. V Plzni byly realizovány i strukturované rozhovory pomocí dotazníků. Dotazníky se lišily podle sledovaných kategorií a byly prováděny z důvodu omezení dvojitého sčítání bezdomovců. Cílem dotazníků bylo zahrnout pouze bezdomovce vymezené definicí, která jako bezdomovce označuje lidi bez přístřeší nocující na ulicích nebo v noclehárnách pro bezdomovce a lidi bez domova, žijící v azylových domech. V Plzni nebyl prováděn výzkum v nejchladnější večer jako v případě Prahy a Brna, ale jednalo se o nejteplejší dny v dubnu. Sčítání bylo provedeno v 60 oblastech Plzně (parky, okolí, řek, supermarkety, nádraží ...) Celkem bylo zjištěno 172 osob, ale někdy bývá množství bezdomovců navyšováno ještě o 25 – 35 % z celkového zjištěného množství. Díky tomuto odhadu se počet bezdomovců v Plzni navýšil na počet

215 – 230 osob. Ze zjištěného počtu 172 bezdomovců jich spadá 119 do skupiny bez přístřeší (přespávají na ulici) a 53 do skupiny bez bytu (azylové domy). Z celkového počtu převažují muži. Tento rozdíl je patrný hlavně v kategorii bez přístřeší, kde muži tvoří 2/3 bezdomovců. Z hlediska věkového zastoupení převažují bezdomovci v produktivním věku. Jedním z důvodů je i předčasná úmrtnost bezdomovců (hlavně v zimě). Dalším ukazatelem je průměrný věk. U bezdomovců bez přístřeší je tento věk 42 let, v azylových domech 53 let a v azylových domech pro rodiny s dětmi 29 let (Toušek 2010).

Obr.22 Graf složení bezdomovců v Plzni podle dosaženého vzdělání

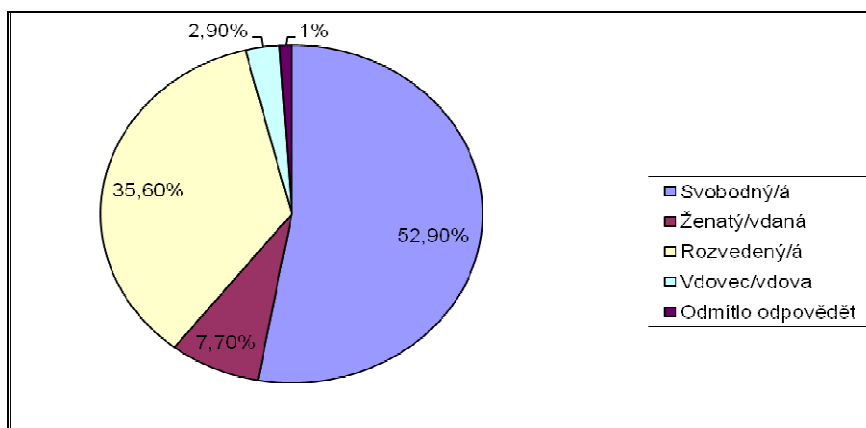


Zdroj: Toušek 2010

Zpracovala: Klára Trnková

Obr.22 znázorňuje vzdělanostní strukturu bezdomovců v Plzni. Nejvíce bezdomovců spadá do kategorie se základním vzděláním (37%), dále do středoškolského bez maturity (35%), středoškolského s maturitou (24%) a dále jsou zde zahrnuti i bezdomovci s vysokoškolským vzděláním (4%) (Toušek 2010).

Obr.23 Graf složení bezdomovců v Plzni podle rodinného stavu



Zdroj: Toušek 2010

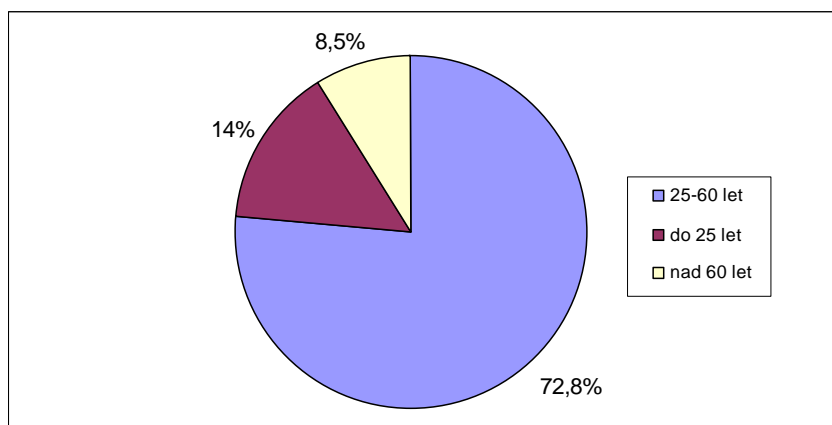
Zpracovala: Klára Trnková

Obr.23 znázorňuje strukturu bezdomovců podle rodinného stavu. Nejvíce jsou zastoupeni bezdomovci svobodní (52,90%). Dále bezdomovci ženatí/vdané (7,70%), rozvedení (35,60%), ovdovělí (2,90%). 1% bezdomovců odmítlo odpovědět.

### 6.7.1.2 Praha

Sčítání bezdomovců v Praze bylo provedeno v roce 2004. Jednalo se o sčítání bezdomovců formou pozorování v zimním období z důvodů získání dat o zjevném bezdomovectví. Pozorování bylo zaměřeno na skupinu lidí bez střechy a bez bytu, tedy bezdomovce, kteří žijí na ulici, v noclehárnách a azylových domech. V Praze bylo zjištěno celkem 3 096 bezdomovců, z toho bylo 2 662 mužů a 434 žen. Ženy tvoří 14% z celkového počtu bezdomovců. Z hlediska věkové struktury byli bezdomovci subjektivně rozděleni organizátory sčítání do tří věkových kategorií 25-60 let, do 25 let a nad 60 let (viz Obr.24) Z grafu vyplývá největší zastoupení věkové kategorie 25 – 60 let. U 140 osob se nepodařilo věk odhadnout.

Obr.24 Graf zastoupení bezdomovců v Praze podle věku



Zdroj: Hradecký 2006

Zpracovala: Klára Trnková

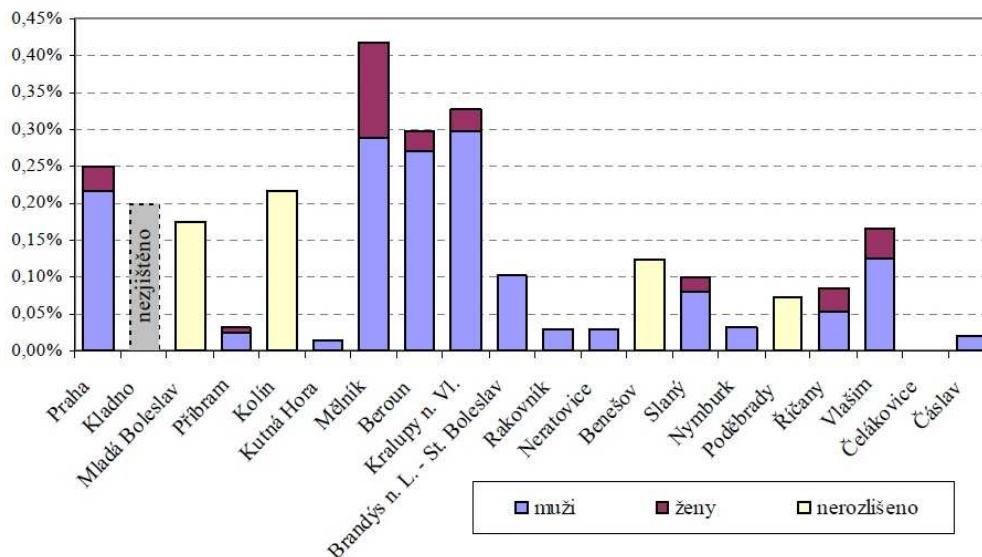
Mikeszová (2010) charakterizuje pražského bezdomovce jako „muž ve věku okolo čtyřiceti let se základním vzděláním pocházející z mimopražského regionu, který ztratí práci, začne pít, rozpadne se mu rodina, tj. ztratí bydlení, a odejde do Prahy, kde očekává, že nalezne práci, ovšem to se nepovede a propadne alkoholu.“

V rámci výzkumu bezdomovců v Praze byl výzkum zaměřen i pro obce ve Středočeském kraji. Ve Středočeském kraji je výskyt bezdomovců nižší z důvodu odchodu bezdomovců do Prahy. Důvodem je větší množství ubytovacích možností v noclehárnách a



azylových domech (Mikeszová 2010). Zastoupení bezdomovců ve městech střeďočekského kraje znázorňuje Obr.25.

Obr.25 Podíl počtu bezdomovců na celkovém počtu daného města

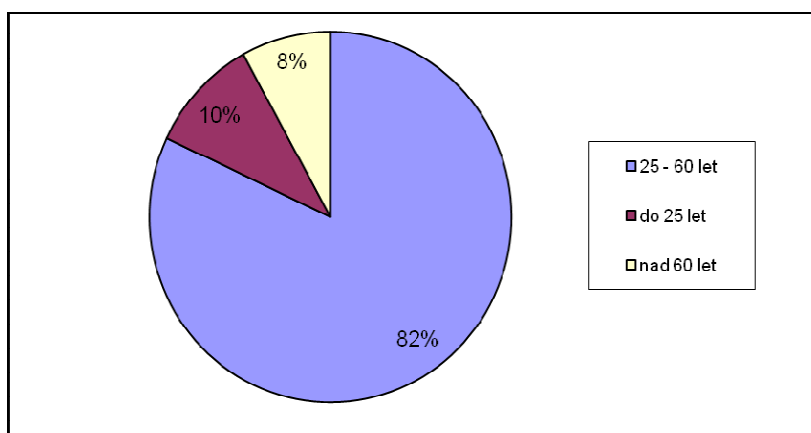


Zdroj: Hradecký 2006

### 6.7.1.3 Brno

Sčítání bezdomovců v Brně bylo uskutečněno podobně jako o dva roky dříve v Praze. Jednalo se též o zimní měsíce a cílem bylo odhadnout co nejlépe počet bezdomovců. Celkově bylo zjištěno 1179 bezdomovců. Mužů bylo 852 a žen 325. Na rozdíl od Prahy, kde ženy zaujímaly pouze 14%, bylo zastoupení žen v Brně už 27,5%. Z hlediska věku bylo rozdělení stejné jako v Praze. Stejně jako v Praze převládá věková kategorie 25 – 60 let s 82%. Věk se nepodařilo odhadnout u 4 osob. Věkovou strukturu bezdomovců v Brně znázorňuje Obr.26.

Obr.26 Zastoupení bezdomovců v Brně podle věku



Zdroj: Hradecký 2006

Zpracovala: Klára Trnková

## 7 Celková regionální diferenciacie okresů na základě sociálně patologických jevů

Typy územních jednotek (okresů) jsme vytvořili pomocí shlukové analýzy v programu Statistica. Využili jsme procedury jednoduché spojení a pomocí rozdílů Euklidovské vzdálenosti jsme seskupili jednotlivé okresy do České republiky do shluků podle jejich podobnosti.

Okresy jsem rozdělila na základě jejich podobnosti dále do 4 shluků. První, nejrozsáhlejší shluk tvořily okresy Benešov, Opava, Klatovy, Písek, Kroměříž, Nový Jičín, Šumperk, Prachovice, Tábor, Jičín, Rychnov nad Kněžnou, Znojmo, Vyškov, Ústí nad Orlicí, Zlín, Brno – venkov, Svitavy, Havlíčkův Brod, Semily, Blansko, Pelhřimov, Vsetín. Okresy v tomto shluku mají počet rozvodů na 100 obyvatel v rozmezí 1,04 – 1,25; počet potratů na 100 obyvatel v rozmezí 1,00-1,30; znásilnění na 100 obyvatel v rozmezí 0,69 – 1,20 (výjimku tvoří okres Strakonice s počtem 2,15); počet loupeží v rozmezí 0,37 – 0,99 a míru registrované nezaměstnanosti v rozmezí 1,01 – 1,99. Tento shluk je dále rozdělen na minishluky, které tvoří okresy s největší podobností. První minishluk tvoří okresy Ústí nad Orlicí a Zlín (Tabulka 10) a druhý minishluk tvoří okresy Písek, Kroměříž, Nový Jičín a Šumperk (Tabulka 11). Z tabulky 10 vyplývá, že relativní hodnoty charakterizující sociálně patologické jevy jsou u obou okresů minishluku stejné nebo se liší minimálně. Okresy v tabulce 11 mají v rámci prvního shluku vyšší hodnoty z hlediska počtu rozvodů, znásilnění a loupeží na 100 obyvatel.

Tabulka 10 Minishluk Ústí nad Labem a Zlín

	Rozvody na 100 obyv.	Potraty na 100 obyv.	Znásilnění na 100 obyv.	Loupeže na 100 obyv.	Nezaměstnaní na 100 obyv.
Ústí nad Orlicí	1,15	1,12	0,72	0,58	1,13
Zlín	1,16	1,11	0,75	0,58	1,14

Zdroj: ČSÚ

Zpracovala: Klára Trnková

Tabulka 11 Minishluk Písek, Kroměříž, Nový Jičín a Šumperk

Písek	1,21	1,13	1,07	0,86	1,09
Kroměříž	1,25	1,05	1,01	0,85	1,54
Nový Jičín	1,24	1,05	1,10	0,86	1,58
Šumperk	1,18	1,15	0,99	0,88	1,69

Zdroj: ČSÚ

Zpracovala: Klára Trnková

Druhý shluk je tvořen okresy Nymburk, Praha-západ, Praha-východ, Přerov, Jihlava, Frýdek Místek, Břeclav, Rokycany, Plzeň-Sever, Jindřichův Hradec, Chrudim, Plzeň-Jih, Třebíč, Hodonín, Uherské Hradiště, Jeseník, Žďár nad Sázavou, Pardubice, Kutná Hora, Náchod, Beroun, Příbram, Olomouc, Prostějov, Kolín, České Budějovice, Rakovník, Bruntál, Hradec Králové, Trutnov, Domažlice, Mělník, Louny. Okresy v tomto shluku mají nižší počet rozvodů na 100 obyvatel. V ostatních hodnotách se podobají prvnímu shluku.

Největší podobnost je mezi okresy Jihlava a Frýdek - Místek nebo Hodonín a Uherské Hradiště.

Tyto dva minishluky se odlišují v počtu znásilnění, loupeží a reg. míry nezaměstnanosti, kdy jsou tyto hodnoty v minishluku Jihlava – Frýdek Místek dvojnásobné.

Hodnoty z prvního a druhého shluku jsou podobné z hlediska rozvodovosti a počtu potratů na 100 obyv.

Tabulka 12 Minishluk Jihlava a Frýdek - Místek

	Rozvody na 100 obyv.	Potraty na 100 obyv.	Znásilnění na 100 obyv.	Loupeže na 100 obyv.	Nezaměstnaní na 100 obyv.
Jihlava	1,14	1,18	0,97	1,06	1,04
Frýdek-Místek	1,13	1,14	1,03	1,05	1,62

Zdroj: ČSÚ

Zpracovala: Klára Trnková

Tabulka 13 Minishluk Hodonín a Uherské Hradiště

	Rozvody na 100 obyv.	Potraty na 100 obyv.	Znásilnění na 100 obyv.	Loupeže na 100 obyv.	Nezaměstnaní na 100 obyv.
Hodonín	1,06	1,04	0,49	0,64	2,06
Uherské Hrad.	1,01	0,99	0,52	0,63	1,13

Zdroj: ČSÚ

Zpracovala: Klára Trnková

Třetí shluk tvoří okresy Karlovy Vary, Sokolov, Česká Lípa, Jablonec nad Nisou, Litoměřice, Tachov, Liberec, Český Krumlov, Děčín, Strakonice, Mladá Boleslav, Brno-město, Kladno, Karviná, Cheb, Plzeň-město, Ostrava-město, Most, Ústí nad Labem, Chomutov. Nejbliže jsou si okresy Sokolov a Česká Lípa nebo Kladno a Karviná. Podobnost dat je u těchto okresů menší než ve shluku prvním a druhém. Ve třetím shluku převládají okresy s vyšším počtem rozvodů na 100 obyvatel než ve shluku prvním a druhém. Počet potratů na 100 obyvatel též převyšuje hodnoty z prvního a druhého shluku. Ve třetím shluku jsou okresy, které mají stejný, ale i dvojnásobný počet potratů na 100 obyvatel než shluk první. Počet loupeží na 100 obyvatel je v okresech třetího shluku mnohonásobně vyšší než

ve shluku prvním a druhém. Z hlediska počtu nezaměstnaných na 100 obyvatel obsahuje třetí shluk okresy s menším i větším počtem nezaměstnaných než ve shluku prvním a s větším počtem nezaměstnaných než ve shluku druhém.

Tabulka 14 Minishluk Sokolov a Česká Lípa

	Rozvody na 100 obyv.	Potraty na 100 obyv.	Znásilnění na 100 obyv.	Loupeže na 100 obyv.	Nezaměstnaní na 100 obyv.
Sokolov	1,57	1,69	2,34	1,85	1,73
Česká Lípa	1,62	1,75	2,29	1,83	1,32

Zdroj: ČSÚ

Zpracovala: Klára Trnková

Tabulka 15 Minishluk Kladno a Karviná

	Rozvody na 100 obyv.	Potraty na 100 obyv.	Znásilnění na 100 obyv.	Loupeže na 100 obyv.	Nezaměstnaní na 100 obyv.
Kladno	1,56	1,57	2,12	1,81	1,20
Karviná	1,53	1,35	1,94	2,73	2,42

Zdroj: ČSÚ

Zpracovala: Klára Trnková

Čtvrtý shluk tvoří pouze Praha a Teplice. Důvodem vzniku samostatného shluku je odlišnost dat pro Prahu a okres Teplice. Praha se od ostatních okresů odlišuje nízkým počtem nezaměstnaných na 100 obyvatel a naopak v ostatních datech se s některými okresy shoduje. Teplice se stejně jako Praha vyznačují nejvyšším počtem loupeží na 100 obyvatel, který je až desetinásobně vyšší než v okresech prvního, druhého a třetího shluku. Počet potratů na 100 obyvatel je v Teplicích nejvyšší z celé České republiky. Hodnoty dalších sociálně patologických jevů se pohybují kolem středu nebo mírně nad celostátním průměrem.

Tabulka 16 Minishluk Praha a Teplice

	Rozvody na 100 obyv.	Potraty na 100 obyv.	Znásilnění na 100 obyv.	Loupeže na 100 obyv.	Nezaměstnaní na 100 obyv.
Praha	1,33	1,21	1,88	4,41	0,48
Teplice	1,61	2,08	2,17	4,54	2,21

Zdroj: ČSÚ

Zpracovala: Klára Trnková

Na základě shlukové analýzy – dendrogramu - nebyla zjištěna zásadní podobnost okresů v rámci kraje. V některých případech se shodují 2 okresy z jednoho kraje, ale ve

většině případů tvoří menší shluky okresy z různých krajů. Příkladem může být v prvním shluku okres Benešov, Opava a Klatovy, které tvoří jeden minishluk.

Lepší znázornění shluků a podobnost okresů a krajů je patrná na mapě č.5.

Z hlediska krajů je pouze Praha a Karlovarský kraj, jehož okresy spadají pouze do jednoho shluku. Kraje, jejichž okresy byly zařazeny do 2 shluků, jsou Královéhradecký, Pardubický, Liberecký, Vysočina, Olomoucký a Zlínský kraj. Kraje, jejichž okresy byly zařazeny do tří shluků, jsou Ústecký, Plzeňský, Jihočeský, Středočeský, Jihomoravský a Moravskoslezský kraj.

V prvním shluku jsou převážně okresy z kraje Jihomoravského, Pardubického, Zlínského a Jihočeského, ve kterých jsou 3 a více okresů z tohoto shluku.

Okresy z druhého shluku jsou převážně ve Středočeském, Plzeňském, Olomouckém nebo kraji Vysočina.

V třetím shluku jsou převážně okresy z Karlovarského, Ústeckého a Libereckého kraje, tedy okresy v severní a severozápadní části České republiky. V Karlovarském kraji spadají do třetího shluku všechny okresy. Podobnost okresů v Ústeckém a Libereckém kraji je z důvodu vysoké rozvodovosti a velkému počtu loupeží. Brno-město se od ostatních měst liší velkým počtem loupeží, velkou rozvodovostí i velkou potratovostí.

Mapa znázorňuje pásy jednotlivých skupin shluků. Okresy z prvního shluku tvoří pásy okresů Klatovy, Prachatice, Písek, Tábor, Benešov, Pelhřimov a Havlíčkův Brod a druhý pás vytváří okresy Rychnov nad Kněžnou, Ústí nad Orlicí, Šumperk, Svitavy, Blansko, Brno-venkov, Znojmo, Vyškov, Kroměříž, Zlín, Vsetín, Nový Jičín a Opava. Samostatný pás tvoří okresy Semily a Jičín.

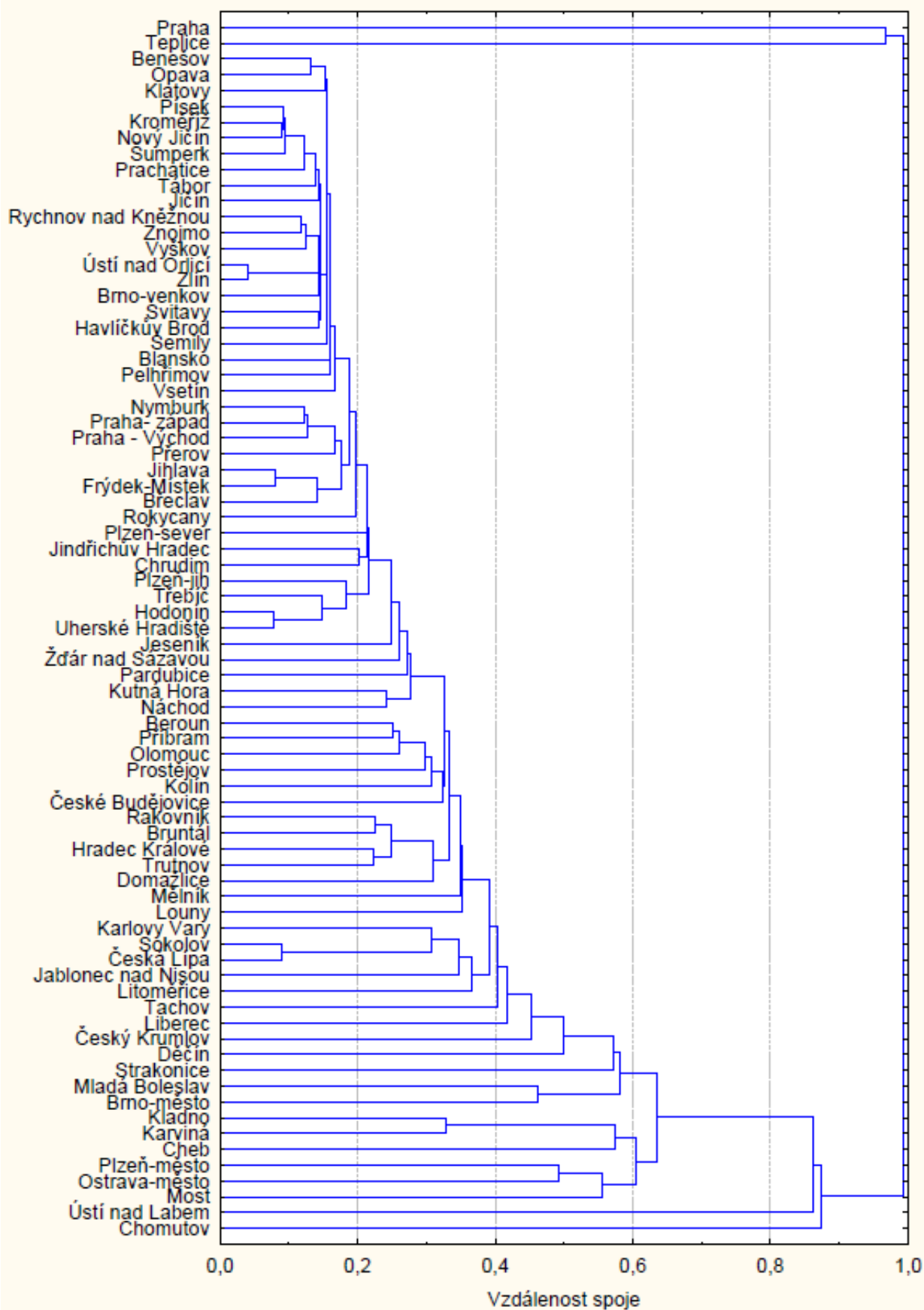
Druhý shluk tvoří převážně okresy Plzeňského, Středočeského, Pardubického a Královéhradeckého kraje. Dále je to pás okresů České Budějovice, Jindřichův Hradec, Jihlava, Třebíč a Žďár nad Sázavou. Na Moravě se jedná o pásy okresů Břeclav, Hodonín a Uherské Hradiště a pás okresů Jeseník, Bruntál, Olomouc, Prostějov a Přerov.

Třetí shluk tvoří pás okresů na západu, severozápadu a severu Čech. Jedná se o okresy Tachov, Cheb, Sokolov, Karlovy Vary, Chomutov, Most, Ústí nad Labem, Litoměřice, Kladno, Děčín, Česká Lípa, Mladá Boleslav, Liberec a Jablonec nad Nisou.

Čtvrtý shluk tvoří pouze 2 okresy. Z toho důvodu není vytvořen žádný pás.

Obr.27 Shluková analýza okresů

Zdroj: ČSÚ, Statistica, vlastní pracování







## Závěr

Hlavním cílem diplomové práce bylo zhodnotit vývoj a regionální diferenciaci sociálně patogenních jevů v okresech a krajích České republiky.

Vybranými sociálně patogenními jevy byla nezaměstnanost, rozvodovost, bezdomovectví, znásilnění, loupeže a potratovost.

Intenzita sociálních jevů se měnila v průběhu let 1991 (1992) – 2010. U některých jevů došlo ve sledovaném období k poklesu intenzity sledovaných jevů a u některých jevů došlo naopak k růstu intenzity jevu. Míra registrované nezaměstnanosti v průběhu let 1991 – 2005 ve všech krajích kromě Libereckého stoupala. Pokles v letech 2006 – 2010 byl zapříčiněn novou metodikou výpočtu nezaměstnanosti. Úhrnná rozvodovost průběhu let 1991 – 2005 ve všech krajích stoupala. V letech 2006 – 2010 došlo v některých krajích k poklesu. Počet potratů v letech 1991 – 2010 pouze klesal. Za toto období klesl počet potratů téměř o 1/3. Vývoj počtu znásilnění byl ve všech krajích rozdílný, kdy docházelo k poklesu nebo vzestupu počtu nahlášených znásilnění na 100 000 obyvatel. Počet loupeží v průběhu let ve většině krajů vzrůstal a v letech 2006 – 2010 došlo k poklesu počtu loupeží na 1 000 obyvatel.

Vybrané sociálně patologické jevy na sebe navazují. Vykopalová (2001) popisuje nezaměstnanost jedince v rodině jako příčinu neshod nebo poklesu životní úrovně a v důsledku těchto příčin dochází často v těchto rodinách k rozvodu. Po rozvodu nemá často jedinec kam jít a zůstává na ulici (Průdková, Novotný 2008). S nezaměstnaností a rozvodovostí souvisí strach páru nebo matky samoživitelky s uživením dítěte v budoucnu a řešením v takovém případě bývá potrat (Šamanová 2009). Potrat je též následkem případu znásilnění, které je často doprovázeno loupeží. Potrat jako následek znásilnění je ovlivněn užíváním antikoncepce u dívek a žen. Ze statistických dat nevyplývá, že v okresech s největším počtem znásilnění na 100 000 obyvatel by byl i největší počet potratů na 1 000 obyvatel. U počtu loupeží vždy neplatí, že čím větší nezaměstnanost, tím větší počet loupeží. Příkladem je Praha s nejmenší mírou registrované nezaměstnanosti a naopak s vysokým počtem loupeží. Data uvedena v jednotlivých publikacích se shodovala s daty z Českého statistického úřadu. Statistické zpracování jednotlivých sociálně patogenních jevů za jednotlivá období žádná publikace neobsahuje.

Vzhledem k souvislosti mezi jednotlivými jevy dochází k vymezování okresů a krajů, pro které je daný sociální jev zvýšený. Kraje Ústecký, Karlovarský nebo Liberecký jsou charakteristické vysokou mírou registrované nezaměstnanosti, vysokou úhrnnou rozvodovostí, vysokým počtem loupeží, znásilnění i potratů. Naopak kraje Vysočina, Zlínský

nebo Pardubický mají nízkou míru registrované nezaměstnanosti, nízkou úhrnnou rozvodovost, nízký počet loupeží znásilnění a potratů. Výjimečné postavení má Praha. Z hlediska registrované míry nezaměstnanosti má Praha nejlepší pozici z důvodu velkého množství pracovních příležitostí a naopak z hlediska počtu loupeží, znásilnění a potratů se řadí ke krajům Ústecký nebo Karlovarský.

## **Resumé**

The main purpose of this master thesis is to assess a development of socially pathogenic phenomena in districts of the Czech Republic. These phenomena are changing differently in each district. Chosen phenomena were unemployment, divorces rate, homelessness, abortion, rapes and burglaries.

There have been written a lot of works that describes these socially pathogenic phenomena. The problem is they describe this problem from social point of view. My aim was to focus on the phenomena from geographic point of view. It means my aim was to describe in which district are these phenomena the biggest problem and which district doesn't have problem with these phenomena.

The result of this master thesis are tables, pictures and maps which describes problematic districts with high unemployment, with a lot of rapes or burglaries and on the other hand problem-free districts. Other result is if these phenomena are changing or not over time. Positive change is in case of abortion. In 1992-1995 were a lot of abortion and in 2006 – 2010 was the number lower. The problem of divorce rate is still on the same level because of decreasing number of marriages as in case of rapes or burglaries.

The most problematic districts were in Ústecký kraj. This district has problem with all of these phenomena.

## **Literatura a zdroje**

BRATEKOVÁ, Jitka. Problematika sociálně patologických jevů. Brno, 2009. Bakalářská práce. Masarykova univerzita v Brně. Fakulta pedagogická. Vedoucí práce Miroslav JANDA

BUCHTOVÁ, B. Nezaměstnanost: psychologický, ekonomický a sociální problém Vyd. 1. Praha: Grada, 2002. 236 s. Psyché. ISBN 80-247-9006-8.

Fialová, L. *Sňatečnost*. In: Populační vývoj České republiky 2001-2006. Katedra demografie a geodemografie Přírodovědecké fakulty Univerzity Karlovy v Praze, 2007. s. 23-29.

FISCHER, Slavomil, ŠKODA, Jiří. Sociální patologie. 1.vyd. Praha: Grada, 2009. ISBN 978-80-247-2781-3

HRADECKÝ, Ilja. Národní zpráva o bezdomovství v České republice 2006 statistická část. Praha 2006

KŠICOVÁ, Ludmila. Rozvodovost v letech 1950 – 2005 na území České republiky a Slovenska. Brno, 2008. Bakalářská práce. Masarykova univerzita, Fakulta sociálních studií. Vedoucí práce Aleš Burjanek

LONDOVÁ, Alena. Sociálně patologické jevy, agresivita a šikana mezi mládeží. Brno, 2006. Diplomová práce. Masarykova univerzita v Brně. Fakulta pedagogická. Vedoucí práce Věra VOJTOVÁ

MAREŠ, Petr. Nezaměstnanost jako sociální problém. 3.vyd. Praha: Sociologické nakladatelství, 2002. ISBN 80-86429-08-3

MACHULKOVÁ, Alena. Sociálně patologické jevy v podmínkách základní školy. Brno, 2009. Bakalářská práce. Masarykova univerzita, Pedagogická fakulty. Vedoucí práce Pavel Mühlpachr

MÜHLPACHR, Pavel. Sociální patologie. 1.vyd. Brno: Pedagogická fakulta MU, 2001. ISBN 80-210-2511-5

NOVOTNÁ, Marie. Regionální diferenciacie a územní typologie krajinné sféry z hlediska antropogenního zaměření. 1.vyd. Plzeň: Československá akademie věd, 1991.

POKORNÝ, Vratislav. TELCOVÁ, Jana. TOMKO, Anton. Prevence sociálně patologických jevů: Manuál praxe. Brno: Ústav psychologického poradenství a diagnostiky, 2003. ISBN 80-86568-04-0

PRŮDKOVÁ, Táňa. NOVOTNÝ, Přemysl. Bezdomovectví. 1.vyd. Praha: Triton, 2008. ISBN 978-80-7387-100-0

VYKOPALOVÁ, H., Sociálně patologické jevy v současné společnosti. 1.vyd. Olomouc: Univerzita Palackého, 2002. 154 s. ISBN 978-80-2440-337-3

Zákon č. 40/2009 Sb., Trestní zákoník In: Trestní předpisy. 1.1.2012 ISBN 978-80-7208-890-4

### **Internetové zdroje:**

Bezdomovci. Bezdomovectví [online]. ©2012 [cit. 12.11.2011]. Dostupné z: <<http://www.bezdomovci.estranky.cz/clanky/definice-bezdomovectvi.html>>

BusinessInfo. 2011. Hlavní makroekonomické ukazatele v ČR [online]. Oficiální portál pro podnikání a export [cit. 12.11.2011]. Dostupné z: <<http://www.businessinfo.cz/cz/clanek/analyzy-statistiky/hlavni-makroekonomicke-ukazatele-cr/1000431/49089/#miraregnezam>>

ČSÚ, 2013. Gender: Práce a mzdy. [online] [cit. 4. 11. 2013]. Dostupné z: <[http://www.czso.cz/csu/cizinci.nsf/o/gender\\_pracemzdy-metodika](http://www.czso.cz/csu/cizinci.nsf/o/gender_pracemzdy-metodika)>

ČSÚ, 2013. Rozvodovost. [online] [cit. 4. 1. 2013]. Dostupné z: <<http://www.czso.cz/csu/redakce.nsf/i/rozvodovost>>

ČSÚ, 2013. Statistický metainformační systém [online]. Registrovaná míra nezaměstnanosti [cit.12.11.2011]. Dostupné z: <<http://apl.czso.cz/iSMS/ukazdet.jsp?fnazev=m%EDra+registrovan%E9+nezam%ECstnanosti&froz=0&fid=5972>>

ČSÚ, 2004. Vývoj potratovosti v České republice. Další souvislosti interrupcí [online]. [cit. 12.11.2011]. Dostupné z: <<http://www.czso.cz/csu/2004edicniplan.nsf/p/4028-04>>

ČÚZK. 2001. ZABAGED – Základní báze geografických dat. [online] [cit. 4. 11. 2011]. Dostupné z: <<http://www.cuzk.cz>>

Demografie, 2012. Potratovost [online]. [cit. 12.11.2012]. Dostupné z: <[http://www.demografie.info/?cz\\_potratovost=>](http://www.demografie.info/?cz_potratovost=>)>

Demografie, 2012. Rozvodovost [online]. [cit. 12.11.2012]. Dostupné z: <[http://demografie.info/?cz\\_rozvodovost=>](http://demografie.info/?cz_rozvodovost=>)>

Demografie, 2012. Sňatečnost [online]. [cit. 12.11.2012]. Dostupné z: <[http://demografie.info/?cz\\_snatecnost=>](http://demografie.info/?cz_snatecnost=>)>

Heczková, E., 2005. Dopady kapitalismu: bezdomovectví [online]. [cit. 12.11.2012]. Dostupné z: <<http://blisty.cz/art/25561.html>>

Heisig, J., 2009. Shluková analýza [online]. [cit. 12.11.2011]. Dostupné z: <<http://aplikacergsg.sci.muni.cz/teorie/doprava/vicerozmerne-statisticke-metody-2>>

Honová, R., 2009. Trestný čin loupeže z hlediska juristického a kriminologického [online]. Právnická fakulta MU Brno [cit. 12.11.2011]. Dostupné z: <[http://is.muni.cz/th/134892/pravf\\_m/Loupez.pdf](http://is.muni.cz/th/134892/pravf_m/Loupez.pdf)>

Hospodářské noviny, 2010. Statistiky klamou, znásilnění je víc [online]. [cit. 12.11.2011]. Dostupné z: <<http://hn.ihned.cz/c1-42714130-statistiky-klamou-znasilneni-je-vic>>

Kelbel, J., Šilhán, D., 2012. Shluková analýza [online]. [cit. 12.11.2012]. Dostupné z: <<http://gerstner.felk.cvut.cz/biolab/X33BMI/slides/KMeans.pdf>>

Kocourková, J., Kalibová, K., Fialová, L., 2007. Populační vývoj České republiky 2001 – 2006: potratovost [online]. Přírodovědecká fakulta UK Praha [cit. 12.11.2011]. Dostupné z: <[http://web.natur.cuni.cz/geografie/vzgr/monografie/populacni%20vyvoj/publikace\\_konec\\_A4-2.pdf](http://web.natur.cuni.cz/geografie/vzgr/monografie/populacni%20vyvoj/publikace_konec_A4-2.pdf)>

Meloun, M., 2004. Přednosti analýzy shluků ve vícerozměrné statistické analýze [online]. [cit. 12.11.2011]. Dostupné z: <<http://meloun.upce.cz/docs/publication/152.pdf>>

Mikeszová, M., 2010. Bezdomovství v Praze a ve větších městech Středočeského kraje [online]. Sociologický webzin [cit. 12.11.2011]. Dostupné z: <<http://www.socioweb.cz/index.php?disp=temata&shw=346&lst=106>>

Nezaměstnanost. 2011. Nezaměstnanost [online]. [cit. 12.11.2011]. Dostupné z: <<http://nezamestnanost.info/>>

Persefona. 2012. [online]. [cit. 12.11.2012]. Dostupné z: <<http://persefona.cz/>>

Rozum, J., 2005 Výzkum trestného činu loupeže v Praze [online]. Institut pro kriminologii a sociální prevenci [cit. 12.11.2011]. Dostupné z: <<http://www.ok.cz/iksp/docs/319.pdf>>

Rozvodovost. 2012. [online]. [cit. 12.11.2011]. Dostupné z: <<http://www.czso.cz/csu/redakce.nsf/i/rozvodovost>>

Řezanková, H. 2012 [online]. [cit. 12.11.2012]. Dostupné z: <[http://nb.vse.cz/~rezanka/shlukova\\_analyza2003.pdf](http://nb.vse.cz/~rezanka/shlukova_analyza2003.pdf)>

Stop znásilnění, 2009. Znásilnění [online]. [cit. 12.11.2011]. Dostupné z: <<http://stopznasilneni.ecn.cz/cz/znasilneni/definice>>

Šamanová, G., 2012. Potratovost [online]. Sociologický webzin [cit. 12.11.2011]. Dostupné z: <<http://www.socioweb.cz/index.php?disp=temata&shw=244&lst=117>>

Šťastná, A., 2012. Rozvodovost [online]. Sociologický webzin [cit. 12.11.2012]. Dostupné z: <<http://www.socioweb.cz/index.php?disp=temata&shw=246&lst=111>>

Štěchová, M., 2009. Bezdomovci a vybrané sociálně patologické jevy [online]. Ministerstvo vnitra České republiky [cit. 12.11.2011]. Dostupné z: <<http://www.mvcr.cz/clanek/4-2009-bezdomovci-a-vybrane-socialne-patologicke-jevy.aspx>>

Toušek, L., 2010. Sčítání bezdomovců v Plzni – přehled základních zjištění [online]. [cit. 12.2.2012]. Dostupné z: <[http://zcu.academia.edu/tousek/Papers/409565/Scitani\\_bezdomovcu\\_v\\_Plzni\\_-\\_prehled\\_zakladnich\\_zjisteni](http://zcu.academia.edu/tousek/Papers/409565/Scitani_bezdomovcu_v_Plzni_-_prehled_zakladnich_zjisteni)>

Ústav zdravotnických informací a statistiky ČR (ÚZIS). Potraty [online]. [cit. 12.2.2012]. Dostupné z: <<http://www.uzis.cz/katalog/zdravotnicka-statistika/potraty>>

Večerka, K., a spol. 2004. Mladiství pachatelé na prahu tisíciletí [online]. Institut pro kriminologii a sociální prevenci [cit. 12.2.2012]. Dostupné z: <<http://www.ok.cz/iksp/docs/307.pdf>>

Zaiane, O., 1999. Chapter 8: Data clustering [online]. [cit. 12.2.2012]. Dostupné z: <<http://webdocs.cs.ualberta.ca/~zaiane/courses/cmput690/slides/Chapter8/index.htm>>

Zlámal, J., 2000. Vybrané sociálně patologické jevy [online]. [cit. 12.11.2011]. Dostupné z: <[www.skolamv.cz/publikace/socpat1.doc](http://www.skolamv.cz/publikace/socpat1.doc)>

**Ostatní zdroje:**

Materiály Českého statistického úřadu v Plzni, 2012

Statistica, 2012. Statsoft

## Seznam tabulek

Tabulka 1 Míra registrované nezaměstnanosti v %.....	26
Tabulka 2 Počet rozvodů v krajích v letech 1991 - 2010.....	31
Tabulka 3 Úhrnná rozvodovost v %.....	32
Tabulka 4 Počet potratů v krajích v letech 1991 - 2010.....	37
Tabulka 5 Počet znásilnění v jednotlivých krajích.....	42
Tabulka 6 Počet znásilnění na 100 000 obyvatel .....	44
Tabulka 7 Počet loupeží v ČR a v Praze 1986 – 1990 .....	48
Tabulka 8 Počet loupeží v krajích v letech 1992 - 2010.....	48
Tabulka 9 Počet loupeží na 1 000 obyvatel v krajích v letech 1992 – 2010.....	51
Tabulka 10 Minishluk Ústí nad Labem a Zlín.....	59
Tabulka 11 Minishluk Písek, Kroměříž, Nový Jičín a Šumperk.....	59
Tabulka 12 Minishluk Jihlava a Frýdek – Místek.....	60
Tabulka 13 Minishluk Hodonín a Uherské Hradiště.....	60
Tabulka 14 Minishluk Sokolov a Česká Lípa.....	61
Tabulka 15 Minishluk Kladno a Karviná.....	61
Tabulka 16 Minishluk Praha a Teplice.....	61

## Seznám obrázků

Obr.1 Míry registrované nezaměstnanosti v krajích v letech 1991 - 2010.....	26
Obr.2 Průměrná míra registrované nezaměstnanosti v krajích v letech 1991 – 2010.....	27
Obr.3 Míra registrované nezaměstnanosti v České republice v letech 1991 - 2010.....	27
Obr.4 Počet rozvodů v krajích v letech 1991 – 2010.....	31
Obr.5 Počet sňatků a rozvodů v České republice v letech 1991 – 2010 .....	32
Obr.6 Úhrnná rozvodovost v krajích v letech 1991 – 2010 (%).....	33
Obr.7 Úhrnná rozvodovost v krajích 1991 - 1995 a 2006 - 2010 (%).....	34
Obr.8 Počet potratů v České republice a potraty cizinek v letech 2001 – 2010.....	37
Obr.9 Počet potratů v krajích ČR za jednotlivá období.....	38
Obr.10 Počet potratů v ČR v letech 1991 - 2010.....	38
Obr.11 Počet znásilnění v krajích v letech 1992 – 2010.....	42
Obr.12 Počet nahlášených znásilnění v krajích v letech 1992 – 2010.....	43
Obr.13 Počet nahlášených znásilnění v ČR v letech 1992 – 2010.....	43
Obr.14 Počet nahlášených znásilnění v krajích na 100 000 obyv. v letech 1992 – 2010 ..	44
Obr.15 Průměrný počet znásilnění na 100 000 v krajích v letech 1992 – 2010 .....	45
Obr.16 Průměrný počet znásilnění na 100 000 obyvatel v ČR v letech 1992 – 2010 .....	45
Obr.17 Počet loupeží v krajích v letech 1992 – 2010 za jednotlivá období.....	49
Obr.18 Počet loupeží v krajích v letech 1992 – 2010.....	50
Obr.19 Počet loupeží v ČR v letech 1992 – 2010.....	50
Obr.20 Počet loupeží na 1 000 obyvatel v krajích v letech 1992 – 2010 .....	51
Obr.21 Počet loupeží na 1 000 obyvatel v letech 1992 - 2010.....	52
Obr.22 Složení bezdomovců v Plzni podle dosaženého vzdělání .....	55
Obr.23 Složení bezdomovců v Plzni podle rodinného stavu .....	55
Obr.24 Zastoupení bezdomovců v Praze podle věku .....	56
Obr.25 Podíl počtu bezdomovců na celkovém počtu daného města .....	57
Obr.26 Zastoupení bezdomovců v Brně podle věku.....	58
Obr.27 Shluková analýza okresů.....	63



### **Seznam map**

Mapa č.1 Míra registrované nezaměstnanosti v okresech ČR v letech 1991-2010.....	29
Mapa č.2 Rozvodovost v okresech ČR v letech 1991-2010.....	35
Mapa č.3 Potratovost v okresech ČR v letech 1991 – 2010.....	40
Mapa č.4 Znásilnění v okresech ČR v letech 1992 – 2010 .....	47
Mapa č.5 Loupeže v okresech ČR v letech 1992 – 2010.....	53
Mapa č.6 Územní jednotky (okresy) z hlediska zastoupení jednotl. patogenních jevů.....	64

### **Seznam příloh**

Příloha I – Registrovaná míra nezaměstnanosti
Příloha II – Počet sňatků
Příloha III – Počet rozvodů
Příloha IV – Počet potratů
Příloha V – Počet loupeží
Příloha VI – Data ke shlukové analýze

**Příloha I****Registrovaná míra nezaměstnanosti**

	<b>1991 - 1995</b>	<b>1996 - 2000</b>	<b>2001 - 2005</b>	<b>2006 - 2010</b>
<b>Česká republika</b>	<b>3,27</b>	<b>6,88</b>	<b>9,51</b>	<b>7,68</b>
<b>Praha</b>	<b>0,48</b>	<b>2,11</b>	<b>3,64</b>	<b>2,95</b>
<b>Středočeský kraj</b>	<b>3,53</b>	<b>5,58</b>	<b>6,89</b>	<b>5,75</b>
Benešov	2,16	3,09	4,45	4,35
Beroun	2,45	4,11	5,40	5,13
Kladno	4,82	8,61	9,26	7,33
Kolín	3,89	7,95	9,20	7,43
Kutná Hora	3,20	8,49	10,80	8,14
Mělník	2,69	5,70	8,08	6,97
Mladá Boleslav	1,51	2,81	4,39	3,53
Nymburk	4,23	7,35	9,06	8,23
Praha - východ	0,94	1,65	3,32	2,66
Praha - západ	1,64	1,97	2,84	2,76
Příbram	5,30	7,27	8,51	8,04
Rakovník	3,00	6,68	7,33	7,13
<b>Jihočeský kraj</b>	<b>2,85</b>	<b>4,94</b>	<b>6,70</b>	<b>6,25</b>
České Budějovice	1,77	3,59	4,59	4,66
Český Krumlov	3,82	7,33	10,17	8,56
Jindřichův Hradec	2,86	3,96	7,12	6,30
Písek	3,24	6,24	8,40	6,67
Prachatice	3,18	6,01	6,99	5,64
Strakonice	3,51	5,99	7,52	7,39
Tábor	2,53	4,62	6,02	6,82
<b>Plzeňský kraj</b>	<b>3,08</b>	<b>5,37</b>	<b>6,89</b>	<b>6,29</b>
Domažlice	1,58	3,70	6,24	6,96
Klatovy	3,42	5,05	8,16	8,00
Plzeň - město	2,81	6,06	6,65	4,94
Plzeň - jih	1,23	3,86	5,04	4,86
Plzeň - sever	2,41	4,78	6,14	5,95
Rokycany	3,78	6,36	7,40	6,07
Tachov	4,97	7,22	9,16	9,92
<b>Karlovarský kraj</b>	<b>1,92</b>	<b>6,25</b>	<b>10,33</b>	<b>9,32</b>
Cheb	1,24	5,11	8,01	7,94
Karlovy Vary	0,95	5,92	10,23	9,04
Sokolov	2,87	7,73	12,68	11,24
<b>Ústecký kraj</b>	<b>4,86</b>	<b>12,46</b>	<b>16,36</b>	<b>12,50</b>
Děčín	4,99	11,29	15,01	13,07
Chomutov	5,45	13,85	16,84	11,66
Litoměřice	3,94	10,62	13,01	10,04
Louny	6,65	13,94	16,02	10,79
Most	4,45	15,76	22,24	16,18
Teplice	5,07	12,59	17,49	13,17
Ústí n. Labem	2,98	9,93	13,77	12,34
<b>Liberecký kraj</b>	<b>2,67</b>	<b>5,87</b>	<b>8,32</b>	<b>8,36</b>
Česká Lípa	3,10	6,07	8,75	9,54
Jablonec n. Nisou	1,58	4,06	7,30	7,97

Liberec	3,16	7,07	8,95	8,09
Semily	1,79	5,22	7,47	7,87
<b>Královéhradecký kraj</b>	<b>2,54</b>	<b>5,23</b>	<b>7,44</b>	<b>6,44</b>
Hradec Králové	2,03	5,63	6,59	5,47
Jičín	3,07	5,58	8,45	7,41
Náchod	2,54	4,51	7,35	6,30
Rychnov n. Kněžnou	2,42	4,91	6,40	5,18
Trutnov	2,75	5,31	8,79	8,06
<b>Pardubický kraj</b>	<b>3,59</b>	<b>6,32</b>	<b>8,75</b>	<b>7,55</b>
Chrudim	3,26	7,31	9,35	8,33
Pardubice	1,91	4,33	6,68	5,34
Svitavy	5,11	8,78	12,28	10,56
Ústí n. Orlicí	3,72	6,15	8,14	7,57
<b>Kraj Vysočina</b>	<b>4,69</b>	<b>6,76</b>	<b>8,46</b>	<b>8,00</b>
Havlíčkův Brod	2,96	5,55	6,58	7,16
Jihlava	4,95	6,45	7,16	7,29
Pelhřimov	2,84	3,86	5,03	5,30
Třebíč	6,21	9,85	13,30	10,90
Žďár n. Sázavou	4,39	6,85	8,65	8,31
<b>Jihomoravský kraj</b>	<b>4,07</b>	<b>7,18</b>	<b>10,72</b>	<b>8,80</b>
Blansko	3,52	6,50	8,61	8,04
Brno - město	1,71	5,46	9,79	7,27
Brno - venkov	3,04	5,09	7,64	6,34
Břeclav	5,60	8,54	11,36	9,86
Hodonín	4,47	10,05	15,12	13,45
Vyškov	5,07	8,00	9,67	7,17
Znojmo	6,73	10,78	14,40	13,21
<b>Olomoucký kraj</b>	<b>5,10</b>	<b>9,46</b>	<b>11,72</b>	<b>9,45</b>
Jeseník	x	10,54	17,27	14,77
Olomouc	3,50	9,06	10,66	8,27
Prostějov	4,24	8,30	9,65	7,20
Přerov	5,83	11,17	12,66	10,44
Šumperk	6,21	9,11	12,61	10,93
<b>Zlínský kraj</b>	<b>4,03</b>	<b>6,35</b>	<b>9,71</b>	<b>8,29</b>
Kroměříž	4,36	7,67	11,50	9,77
Uherské Hradiště	2,02	4,88	8,20	7,48
Vsetín	5,94	8,35	11,28	9,63
Zlín	1,72	5,19	8,71	7,12
<b>Moravskoslezský kraj</b>	<b>5,61</b>	<b>11,01</b>	<b>15,54</b>	<b>11,04</b>
Bruntál	7,10	11,90	17,07	13,69
Frýdek - Místek	5,04	10,44	13,86	8,69
Karviná	6,38	13,63	19,38	14,08
Nový Jičín	6,46	9,31	12,74	9,20
Opava	4,94	7,97	11,64	9,65
Ostrava - město	4,53	11,49	16,58	10,86

Zdroj: ČSÚ

Zpracovala: Klára Trnková

**Příloha II**  
**Počet sňatků**

	1991-1995	1996 - 2000	2001-2005	2006-2010
Praha	37 406	33 560	33 057	32 806
<b>Středočeský kraj</b>	<b>34 842</b>	<b>29 818</b>	<b>29 155</b>	<b>30 632</b>
Benešov	2 742	2 354	2111	2279
Beroun	2 409	1 998	1960	2051
Kladno	4 958	4 253	4075	3954
Kolín	3 023	2 558	2284	2451
Kutná Hora	2 393	1 828	1661	1708
Mělník	3 020	2 561	2402	2420
Mladá Boleslav	3 632	3 263	3294	3156
Nymburk	2 537	2 268	2114	2365
Praha - Východ	2 740	2 492	2909	3610
Praha- západ	2 207	1 929	2263	2805
Příbram	3 449	2 833	2763	2536
Rakovník	1 741	1 481	1319	1297
<b>Jihočeský kraj</b>	<b>19 508</b>	<b>17 081</b>	<b>15 448</b>	<b>15 433</b>
České Budějovice	5 460	5 103	4571	4693
Český Krumlov	1 990	1 793	1657	1564
Jindřichův Hradec	2 919	2 471	2141	2131
Písek	2 126	1 831	1728	1578
Prachatice	1 707	1 461	1270	1244
Strakonice	2 101	1 788	1654	1690
Tábor	3 205	2 634	2427	2533
<b>Plzeňský kraj</b>	<b>17 409</b>	<b>15 131</b>	<b>13 992</b>	<b>13 723</b>
Domažlice	1 916	1 642	1551	1417
Klatovy	2 641	2 338	2105	1958
Plzeň-město	5 455	4 968	5010	4836
Plzeň-jih	2 070	1 687	1298	1413
Plzeň-sever	2 178	1 924	1635	1721
Rokycany	1 377	1 128	1084	1163
Tachov	1 772	1 444	1309	1214
<b>Karlovarský kraj</b>	<b>10 305</b>	<b>9 051</b>	<b>8 504</b>	<b>7 440</b>
Cheb	2 940	2 650	2412	2207
Karlovy Vary	4 088	3 729	3507	2867
Sokolov	3 277	2 672	2585	2366
<b>Ústecký kraj</b>	<b>27 607</b>	<b>22 626</b>	<b>21 572</b>	<b>21 483</b>
Děčín	4 580	3 693	3844	3479
Chomutov	4 021	3 340	3037	3425
Litoměřice	3 771	3 147	3154	2950
Louny	2 447	2 229	2228	2192
Most	4 248	2 984	2719	3062
Teplice	4 474	3 580	3272	3204
Ústí nad Labem	4 066	3 653	3318	3172

	1991-1995	1996 - 2000	2001-2005	2006-2010
<b>Liberecký kraj</b>	<b>14 089</b>	<b>12 256</b>	<b>11 386</b>	<b>11 268</b>
Česká Lípa	3 557	3 260	2824	2784
Jablonec nad Nisou	2 823	2 422	2233	2169
Liberec	5 482	4 692	4651	4641
Semily	2 227	1 879	1678	1674
<b>Královéhradecký kraj</b>	<b>17 663</b>	<b>14 938</b>	<b>13 549</b>	<b>13 345</b>
Hradec Králové	5 214	4 311	4016	4023
Jičín	2 449	2 039	1847	1808
Náchod	3 597	3 192	2754	2656
Rychnov nad Kněžnou	2 421	2 149	1985	1913
Trutnov	3 982	3 247	2947	2945
<b>Pardubický kraj</b>	<b>16 015</b>	<b>13 413</b>	<b>12 147</b>	<b>12 227</b>
Chrudim	3 151	2 723	2434	2251
Pardubice	5 256	4 393	4025	4186
Svitavy	3 297	2 678	2454	2450
Ústí nad Orlicí	4 311	3 619	3234	3340
<b>Vysočina</b>	<b>15 839</b>	<b>13 310</b>	<b>12 272</b>	<b>11 708</b>
Havlíčkův Brod	2 826	2 419	2182	2143
Jihlava	3 388	2 891	2832	2761
Pelhřimov	2 259	1 872	1686	1479
Třebíč	3 667	2 986	2708	2555
Žďár nad Sázavou	3 699	3 142	2864	2770
<b>Jihomoravský kraj</b>	<b>35 101</b>	<b>29 400</b>	<b>28 160</b>	<b>28 299</b>
Blansko	3 351	2 575	2448	2465
Brno-město	11 503	10 121	10450	10194
Brno-venkov	4 997	4 241	4400	4682
Břeclav	3 995	3 154	2585	2670
Hodonín	5 001	4 077	3548	3542
Vyškov	2 595	2 181	2026	2126
Znojmo	3 659	3 051	2703	2620
<b>Olomoucký kraj</b>	<b>19 910</b>	<b>16 441</b>	<b>14 973</b>	<b>15 131</b>
Jeseník	1 304	1 021	948	935
Olomouc	7 085	5 996	5730	5801
Prostějov	3 233	2 710	2501	2523
Přerov	4 336	3 551	3091	3051
Šumperk	3 952	3 172	2703	2821
<b>Zlínský kraj</b>	<b>17 996</b>	<b>15 245</b>	<b>13 705</b>	<b>13 514</b>
Kroměříž	3 303	2 580	2450	2342
Uherské Hradiště	4 416	3 725	3316	3235
Vsetín	4 322	3 694	3194	3301
Zlín	5 955	5 246	4745	4636

	1991-1995	1996 - 2000	2001-2005	2006-2010
<b>Moravskoslezský kraj</b>	<b>41 466</b>	<b>33 291</b>	<b>29 408</b>	<b>30 073</b>
Bruntál	3 194	2 529	2108	2183
Frýdek-Místek	7 204	5 944	4934	5023
Karviná	9 617	7 523	6391	6646
Nový Jičín	5 028	4 004	3468	3556
Opava	5 663	4 766	4009	4132
Ostrava-město	10 760	8 525	8498	8533

Zdroj: ČSÚ

Zpracovala: Klára Trnková

**Příloha III**  
**Počet rozvodů**

	<b>1991 - 1995</b>	<b>1996 - 2000</b>	<b>2001 - 2005</b>	<b>2006 - 2010</b>
Praha	19 486	19 509	19 486	17 698
<b>Středočeský kraj</b>	<b>16 073</b>	<b>17 433</b>	<b>18 278</b>	<b>18 805</b>
Benešov	1069	1027	1228	1187
Beroun	1261	1121	1031	1326
Kladno	2644	2724	2833	2716
Kolín	1434	1375	1456	1431
Kutná Hora	1073	1693	1047	995
Mělník	955	1790	1709	1530
Mladá Boleslav	1862	1777	1924	1982
Nymburk	1129	1184	1309	1514
Praha - Východ	1196	1453	1814	2159
Praha- západ	1066	1051	1414	1668
Příbram	1519	1460	1640	1472
Rakovník	865	778	873	825
<b>Jihočeský kraj</b>	<b>8 782</b>	<b>8 884</b>	<b>9 571</b>	<b>8 916</b>
České Budějovice	2584	2752	3039	2746
Český Krumlov	1036	956	995	972
Jindřichův Hradec	1251	1274	1286	1223
Písek	974	917	994	961
Prachatice	678	715	780	717
Strakonice	937	912	999	888
Tábor	1322	1358	1478	1409
<b>Plzeňský kraj</b>	<b>8 542</b>	<b>8 231</b>	<b>8 758</b>	<b>8 150</b>
Domažlice	877	814	859	856
Klatovy	1258	1070	1175	1142
Plzeň-město	3302	2876	3372	2759
Plzeň-jih	764	826	792	826
Plzeň-sever	903	934	962	1050
Rokycany	648	676	716	704
Tachov	790	1035	882	813
<b>Karlovarský kraj</b>	<b>6 414</b>	<b>5 742</b>	<b>5 777</b>	<b>5 512</b>
Cheb	1616	1675	1754	1663
Karlovy Vary	2705	2152	2205	2295
Sokolov	2093	1915	1818	1554
<b>Ústecký kraj</b>	<b>14 321</b>	<b>14 796</b>	<b>15 779</b>	<b>13 980</b>
Děčín	2299	2214	2546	2267
Chomutov	1821	2069	2507	2402
Litoměřice	1703	1838	1903	1796
Louny	1125	1610	1505	1197
Most	2797	2535	2361	1994
Teplice	2242	2076	2576	2231
Ústí nad Labem	2334	2454	2381	2093

	<b>1991 - 1995</b>	<b>1996 - 2000</b>	<b>2001 - 2005</b>	<b>2006 - 2010</b>
<b>Liberecký kraj</b>	<b>7 974</b>	<b>7 228</b>	<b>7 280</b>	<b>7 237</b>
Česká Lípa	2384	2104	2031	1881
Jablonec nad Nisou	1654	1486	1524	1474
Liberec	2966	2712	2694	2913
Semily	970	926	1031	969
<b>Královéhradecký kraj</b>	<b>8 473</b>	<b>7 956</b>	<b>8 604</b>	<b>8 180</b>
Hradec Králové	2536	2336	2547	2434
Jičín	1013	1016	1137	1059
Náchod	1765	1646	1812	1677
Rychnov nad Kněžnou	1102	1010	1116	1102
Trutnov	2057	1948	1992	1908
<b>Pardubický kraj</b>	<b>7 027</b>	<b>6 849</b>	<b>7 104</b>	<b>6 664</b>
Chrudim	1229	1239	1294	1256
Pardubice	2637	2602	2588	2360
Svitavy	1265	1190	1286	1303
Ústí nad Orlicí	1896	1818	1936	1745
<b>Vysočina</b>	<b>5 379</b>	<b>5 485</b>	<b>6 040</b>	<b>6 304</b>
Havlíčkův Brod	1075	934	1193	1121
Jihlava	1320	1389	1437	1459
Pelhřimov	773	719	759	916
Třebíč	1200	1286	1396	1417
Žďár nad Sázavou	1011	1157	1255	1391
<b>Jihomoravský kraj</b>	<b>14 361</b>	<b>14 597</b>	<b>15 902</b>	<b>16 394</b>
Blansko	900	1229	1355	1416
Brno-město	6720	6031	6406	5944
Brno-venkov	1756	1828	2218	2719
Břeclav	1417	1405	1435	1468
Hodonín	1504	1853	1901	1975
Vyškov	981	1012	1099	1318
Znojmo	1083	1239	1488	1554
<b>Olomoucký kraj</b>	<b>8 516</b>	<b>8 575</b>	<b>9 451</b>	<b>9 304</b>
Jeseník	568	660	714	562
Olomouc	3158	3062	3782	3719
Prostějov	1326	1257	1352	1480
Přerov	1837	1799	1812	1941
Šumperk	1627	1797	1791	1602
<b>Zlínský kraj</b>	<b>6 384</b>	<b>6 692</b>	<b>7 456</b>	<b>7 688</b>
Kroměříž	1299	1296	1504	1591
Uherské Hradiště	1149	1416	1610	1732
Vsetín	1562	1623	1754	1769
Zlín	2374	2357	2588	2588
<b>Moravskoslezský kraj</b>	<b>18 452</b>	<b>19 954</b>	<b>21 019</b>	<b>18 936</b>
Bruntál	1624	1660	1591	1475
Frýdek-Místek	2743	2977	2754	2937



Karviná	4875	4870	5209	4530
Nový Jičín	1851	2202	2458	1987
Opava	1881	2077	2223	2327
Ostrava-město	5478	6168	6784	5680

Zdroj: ČSÚ

Zpracovala: Klára Trnková

**Příloha IV**  
**Počet potratů**

	1991 - 1995	1996 - 2000	2001 - 2005	2006 - 2010
Praha	37 972	30 011	23 635	22 354
<b>Středočeský kraj</b>	<b>33 596</b>	<b>28 254</b>	<b>23 239</b>	<b>24 424</b>
Benešov	3 117	2 325	1 860	1 932
Beroun	2 316	1 974	1 628	1 768
Kladno	5 324	4 717	3 870	3 741
Kolín	2 834	2 248	1 655	1 828
Kutná Hora	2 111	1 788	1 375	1 311
Mělník	3 081	2 790	2 343	2 276
Mladá Boleslav	3 021	2 552	2 075	2 181
Nymburk	2 259	1 792	1 505	1 687
Praha - Východ	2 669	2 389	2 212	2 539
Praha- západ	2 052	1 810	1 704	1 992
Příbram	3 108	2 507	2 034	2 085
Rakovník	1 704	1 362	978	1 084
<b>Jihočeský kraj</b>	<b>19 828</b>	<b>16 740</b>	<b>12 841</b>	<b>11 560</b>
České Budějovice	6 194	5 651	4 037	3 866
Český Krumlov	2 235	1 803	1 627	1 493
Jindřichův Hradec	2 799	2 121	1 650	1 452
Písek	2 071	1 748	1 354	1 125
Prachatice	1 647	1 416	1 097	877
Strakonice	1 923	1 521	1 210	1 017
Tábor	2 959	2 481	1 866	1 730
<b>Plzeňský kraj</b>	<b>17 904</b>	<b>15 912</b>	<b>13 163</b>	<b>12 552</b>
Domažlice	1 731	1 519	1 265	1 296
Klatovy	2 715	2 369	1 826	1 760
Plzeň-město	5 877	5 070	4 656	4 553
Plzeň-jih	1 975	1 750	1 272	1 165
Plzeň-sever	2 242	1 967	1 547	1 522
Rokycany	1 336	1 231	1 064	959
Tachov	2 028	2 006	1 533	1 297
<b>Karlovarský kraj</b>	<b>11 210</b>	<b>10 496</b>	<b>8 454</b>	<b>7 657</b>
Cheb	3 445	3 494	2 983	2 707
Karlovy Vary	4 359	3 803	2 849	2 606
Sokolov	3 406	3 199	2 622	2 344
<b>Ústecký kraj</b>	<b>32 832</b>	<b>28 483</b>	<b>23 546</b>	<b>22 520</b>
Děčín	4 976	4 484	3 868	3 736
Chomutov	4 941	4 474	3 598	3 560
Litoměřice	3 541	3 006	2 366	2 417
Louny	3 246	2 575	2 137	2 182
Most	4 853	4 155	3 369	3 075
Teplice	5 726	5 096	4 361	4 063
Ústí nad Labem	5 549	4 693	3 847	3 487

	1991-1995	1996-2000	2001-2005	2006-2010
<b>Liberecký kraj</b>	<b>15 522</b>	<b>13 565</b>	<b>10 763</b>	<b>10 059</b>
Česká Lípa	4 212	4 067	2903	2844
Jablonec nad Nisou	3 270	2 918	2446	2249
Liberec	5 761	4 834	4044	3736
Semily	2 279	1 746	1370	1230
<b>Královéhradecký kraj</b>	<b>16 690</b>	<b>14 649</b>	<b>11 648</b>	<b>11 126</b>
Hradec Králové	5 266	4 796	3901	3629
Jičín	2 231	1 747	1456	1525
Náchod	3 245	2 948	2211	2129
Rychnov nad Kněžnou	2 150	1 748	1522	1377
Trutnov	3 798	3 410	2558	2466
<b>Pardubický kraj</b>	<b>15 011</b>	<b>12 655</b>	<b>8 688</b>	<b>8 225</b>
Chrudim	3 167	2 738	1888	1666
Pardubice	5 031	4 006	2281	2256
Svitavy	3 078	2 626	2066	1873
Ústí nad Orlicí	3 735	3 285	2453	2430
<b>Vysočina</b>	<b>13 588</b>	<b>11 532</b>	<b>8 937</b>	<b>8 549</b>
Havlíčkův Brod	2 541	2 238	1680	1705
Jihlava	2 681	2 256	2073	2016
Pelhřimov	1 812	1 598	1336	1271
Třebíč	3 391	2 771	1971	1733
Žďár nad Sázavou	3 163	2 669	1877	1824
<b>Jihomoravský kraj</b>	<b>32 045</b>	<b>25 937</b>	<b>20 478</b>	<b>19 280</b>
Blansko	2 992	2 301	1858	1707
Brno-město	11 349	8 844	7279	6790
Brno-venkov	3 620	2 983	2883	2751
Břeclav	3 876	3 017	2036	1829
Hodonín	4 327	3 637	2717	2415
Vyškov	2 321	1 980	1484	1471
Znojmo	3 560	3 175	2221	2317
<b>Olomoucký kraj</b>	<b>20 549</b>	<b>16 378</b>	<b>11 766</b>	<b>10 718</b>
Jeseník	1 389	1 155	792	800
Olomouc	7 603	5 965	4 092	3 521
Prostějov	3 268	2 594	1 992	1 915
Přerov	4 324	3 451	2 554	2 310
Šumperk	3 965	3 213	2 336	2 172
<b>Zlínský kraj</b>	<b>15 532</b>	<b>13 281</b>	<b>10 151</b>	<b>9 454</b>
Kroměříž	2 863	2 523	1 852	1 699
Uherské Hradiště	3 496	3 047	2 318	2 175
Vsetín	3 931	3 285	2 533	2 321
Zlín	5 242	4 426	3 448	3 259
<b>Moravskoslezský kraj</b>	<b>41 471</b>	<b>34 168</b>	<b>25 067</b>	<b>23 596</b>
Bruntál	3 535	3 298	2 363	2 071
Frýdek-Místek	6 829	5 403	4 022	3 768

Karviná	9 507	8 430	6 013	5 620
Nový Jičín	4 289	3 287	2 627	2 486
Opava	6 043	4 877	3 375	3 250
Ostrava-město	11 268	8 873	6 667	6 401

Zdroj: ČSÚ

Zpracovala: Klára Trnková

**Příloha V**  
**Počet loupeží**

	<b>1992 - 1995</b>	<b>1996 - 2000</b>	<b>2001 - 2005</b>	<b>2006 - 2010</b>
<b>Česká republika</b>	<b>15 624</b>	<b>22 578</b>	<b>26 997</b>	<b>22 983</b>
<b>Praha</b>	<b>4 376</b>	<b>7 865</b>	<b>8 841</b>	<b>5 780</b>
<b>Středočeský kraj</b>	<b>1 205</b>	<b>2 028</b>	<b>2 618</b>	<b>2 370</b>
Benešov	40	72	96	87
Beroun	50	117	160	167
Kladno	359	503	630	456
Kolín	64	146	221	250
Kutná Hora	47	42	87	107
Mělník	169	193	169	185
Mladá Boleslav	172	295	433	338
Nymburk	46	72	115	163
Praha - východ	86	213	216	183
Praha - západ	69	161	150	140
Příbram	76	136	271	231
Rakovník	27	78	70	63
<b>Jihočeský kraj</b>	<b>373</b>	<b>631</b>	<b>792</b>	<b>966</b>
České Budějovice	146	259	360	475
Český Krumlov	41	64	77	54
Jindřichův Hradec	34	57	53	64
Písek	39	71	67	98
Prachatice	26	49	56	62
Strakonice	30	52	78	111
Tábor	57	79	101	102
<b>Plzeňský kraj</b>	<b>581</b>	<b>819</b>	<b>1 128</b>	<b>1 186</b>
Domažlice	32	46	42	61
Klatovy	46	64	80	98
Plzeň - město	364	551	796	796
Plzeň - jih	15	21	58	47
Plzeň - sever	58	50	32	46
Rokycany	33	37	57	60
Tachov	33	50	63	78
<b>Karlovarský kraj</b>	<b>769</b>	<b>917</b>	<b>1 054</b>	<b>749</b>
Cheb	278	383	465	264
Karlovy Vary	341	331	327	275
Sokolov	150	203	262	210
<b>Ústecký kraj</b>	<b>1 612</b>	<b>2 132</b>	<b>3 081</b>	<b>2 883</b>
Děčín	159	192	212	147
Chomutov	346	357	497	495
Litoměřice	106	219	240	255
Louny	89	160	180	213
Most	302	403	583	575
Teplice	387	472	814	793
Ústí n. Labem	223	329	555	405
<b>Liberecký kraj</b>	<b>452</b>	<b>678</b>	<b>954</b>	<b>877</b>
Česká Lípa	113	163	251	274

	<b>1992 - 1995</b>	<b>1996 - 2000</b>	<b>2001 - 2005</b>	<b>2006 - 2010</b>
Jablonec n. Nisou	101	157	192	193
Liberec	186	305	400	331
Semily	52	53	111	79
<b>Královéhradecký kraj</b>	<b>356</b>	<b>451</b>	<b>632</b>	<b>585</b>
Hradec Králové	118	166	212	205
Jičín	37	89	78	73
Náchod	60	74	126	129
Rychnov n. Kněžnou	51	40	71	51
Trutnov	90	82	145	127
<b>Pardubický kraj</b>	<b>296</b>	<b>334</b>	<b>406</b>	<b>460</b>
Chrudim	48	57	79	70
Pardubice	154	167	200	141
Svitavy	54	57	74	79
Ústí n. Orlicí	40	53	53	170
<b>Kraj Vysočina</b>	<b>189</b>	<b>295</b>	<b>428</b>	<b>437</b>
Havlíčkův Brod	41	59	65	56
Jihlava	59	101	166	154
Pelhřimov	19	21	40	35
Třebíč	32	57	76	79
Žďár n. Sázavou	38	57	81	113
<b>Jihomoravský kraj</b>	<b>1 211</b>	<b>1 738</b>	<b>1 963</b>	<b>1 780</b>
Blansko	50	43	49	65
Brno - město	796	1 167	1 268	1 163
Brno - venkov	56	130	134	107
Břeclav	78	106	211	157
Hodonín	133	146	140	135
Vyškov	35	60	71	70
Znojmo	63	86	90	83
<b>Olomoucký kraj</b>	<b>858</b>	<b>1 125</b>	<b>1 102</b>	<b>1 116</b>
Jeseník	0	47	40	26
Olomouc	557	554	508	500
Prostějov	36	133	197	233
Přerov	162	269	225	188
Šumperk	103	122	132	169
<b>Zlínský kraj</b>	<b>439</b>	<b>561</b>	<b>596</b>	<b>525</b>
Kroměříž	74	109	132	119
Uherské Hradiště	62	118	123	125
Vsetín	125	154	184	130
Zlín	178	180	157	151
<b>Moravskoslezský kraj</b>	<b>2 907</b>	<b>3 004</b>	<b>3 402</b>	<b>3 266</b>
Bruntál	97	118	131	147
Frydek - Místek	222	273	351	281
Karviná	884	883	1 016	1 043
Nový Jičín	216	217	184	184
Opava	110	133	213	137
Ostrava - město	1 378	1 380	1 507	1 474

Zdroj: ČSÚ

Zpracovala: Klára Trnková

## Příloha 6

Okres	Počet rozvodů na 100 obyvatel	Počet potratů na 100 obyvatel	Počet znásilnění na 100 obyvatel	Počet loupeží na 100 obyvatel	Počet nezaměst. na 100 obyvatel
Praha	1,3317	1,2121	1,8777	4,4066	0,4757
Benešov	1,1272	1,3026	0,7037	0,7188	0,6352
Beroun	1,2834	1,3608	1,2465	1,4984	0,7601
Kladno	1,5597	1,5743	2,1187	2,5688	1,1975
Kolín	1,3188	1,1709	1,5814	1,8107	1,2003
Kutná Hora	1,1980	1,1597	0,4914	0,9578	1,3671
Mělník	1,4321	1,5029	1,5800	1,3172	1,0863
Mladá Boleslav	1,4491	1,1620	0,9943	2,4071	0,5717
Nymburk	1,4129	1,1757	1,1178	1,1709	1,2480
Praha - Východ	1,4549	1,2803	1,1041	1,2296	0,4316
Praha- západ	1,3489	1,1904	1,0997	1,0681	0,4042
Příbram	1,2342	1,2022	1,3066	1,6755	1,1946
Rakovník	1,3573	1,2130	1,6514	0,8947	1,0437
České Budějovice	1,3803	1,3877	1,7719	1,6766	0,6677
Český Krumlov	1,4189	1,6562	2,2152	0,7952	1,3519
Jindřichův Hradec	1,1722	1,0665	1,2000	0,4600	0,9687
Písek	1,2103	1,1294	1,0716	0,8596	1,0877
Prachatice	1,2688	1,2312	1,0411	0,8416	0,9116
Strakonice	1,1704	1,0165	2,1473	0,9865	1,0762
Tábor	1,2213	1,1195	1,0629	0,7227	0,9268
Domažlice	1,2559	1,3802	1,6356	0,6348	0,9528
Klatovy	1,1437	1,3026	0,8544	0,7394	1,1664
Plzeň-město	1,5166	1,6765	1,7680	3,3141	0,8366
Plzeň-jih	1,0914	1,2098	0,5273	0,5960	0,7146
Plzeň-sever	1,1837	1,3287	0,7884	0,3862	0,8727
Rokycany	1,3336	1,3981	1,0488	0,9247	0,9723
Tachov	1,4116	1,7345	1,8135	0,9882	1,3772
Cheb	1,6365	2,0055	2,0859	2,9382	1,1513
Karlovy Vary	1,6194	1,4447	2,1701	1,8231	1,3909
Sokolov	1,5671	1,6984	2,3355	1,8460	1,7265
Děčín	1,5607	1,8146	0,9053	0,9797	2,0268
Chomutov	1,6983	1,8224	2,9361	2,8881	2,0571
Litoměřice	1,3903	1,3229	2,1406	1,5657	1,6637
Louny	1,3588	1,5983	1,4320	1,6631	1,9351
Most	1,6095	1,7526	2,2287	3,6015	2,7731
Teplice	1,6126	2,0797	2,1729	4,5368	2,2130
Ústí nad Labem	1,6258	1,9613	1,0551	2,9357	1,8846
Česká Lípa	1,6220	1,7536	2,2919	1,8318	1,3202
Jablonec nad Nisou	1,4633	1,6865	2,1258	1,5814	1,1022
Liberec	1,4843	1,5157	2,6311	1,6285	1,2299
Semily	1,1632	1,1128	1,2015	0,9299	1,1072
Hradec Králové	1,3407	1,4916	1,3677	0,9446	0,8705
Jičín	1,2203	1,2191	0,9619	0,7061	1,1448
Náchod	1,3514	1,2371	0,6056	0,8312	0,9853
Rychnov nad Kněžnou	1,2250	1,1783	0,9560	0,5670	0,8358
Trutnov	1,4092	1,3360	1,4527	0,8271	1,2162
Chrudim	1,0600	1,0872	1,0444	0,5212	1,2761
Pardubice	1,3103	0,8842	0,8280	0,7599	0,8676
Svitavy	1,0886	1,2189	0,7982	0,5414	1,6486

Ústí nad Orlicí	1,1525	1,1251	0,7167	0,5875	1,1339
Havlíčkův Brod	1,0558	1,1366	0,7133	0,4646	0,9917
Jihlava	1,1414	1,1860	0,9683	1,0613	1,0430
Pelhřimov	0,9963	1,1412	0,8967	0,3754	0,7456
Třebíč	1,0610	1,0282	0,5265	0,4920	1,7468
Žďár nad Sázavou	0,9406	0,9682	0,8535	0,5803	1,2242
Blansko	1,1267	1,0667	0,8400	0,3901	1,2018
Brno-město	1,4288	1,1978	1,4534	2,3668	1,2314
Brno-venkov	1,1923	1,0013	0,7551	0,4898	1,0091
Břeclav	1,0608	1,0394	1,0202	1,1317	1,5317
Hodonín	1,0645	1,0372	0,4907	0,6356	2,0622
Vyškov	1,2007	1,0803	0,8876	0,5895	1,2155
Znojmo	1,1648	1,2788	0,9621	0,5575	1,9929
Jeseník	1,3277	1,2191	1,2201	0,5779	2,3126
Olomouc	1,4309	1,0687	1,3953	1,6182	1,3664
Prostějov	1,1220	1,1392	1,1503	1,4337	1,2162
Přerov	1,2101	1,1541	1,1702	1,1206	1,6674
Šumperk	1,1773	1,1511	0,9880	0,8789	1,6991
Kroměříž	1,2468	1,0528	1,0122	0,8509	1,5353
Uherské Hradiště	1,0061	0,9954	0,5211	0,6283	1,1318
Vsetín	1,0467	1,0613	0,6967	0,7851	1,5093
Zlín	1,1618	1,1079	0,7520	0,5818	1,1426
Bruntál	1,3169	1,4015	1,6068	1,0048	2,2202
Frydek-Místek	1,1282	1,1365	1,0294	1,0544	1,6277
Karviná	1,5338	1,3482	1,9434	2,7288	2,4151
Nový Jičín	1,2354	1,0458	1,1018	0,8607	1,5836
Opava	1,1071	1,1863	0,7608	0,7167	1,5367
Ostrava-město	1,6590	1,2801	2,0215	3,3391	1,9806

Zdroj: ČSÚ

Zpracovala: Klára Trnková