

# **Západočeská univerzita v Plzni**

**Fakulta pedagogická**

**Katedra pedagogiky**

**DOPADY SOCIÁLNÍ REFORMY I. NA ČINNOST ÚŘADU**

**PRÁCE V PLZNI**

**BAKALÁŘSKÁ PRÁCE**

*Lucie Králová*

*Sociální práce / sociální péče*

*(2010 – 2013)*

Vedoucí práce: *Mgr. Radomír Bednář*

Plzeň, 2013

Prohlašuji, že jsem bakalářskou práci vypracovala samostatně s použitím uvedené literatury a zdrojů informací.

Plzeň, 29. března 2013

.....  
vlastnoruční podpis

VLOŽIT ZADÁNÍ

## **PODĚKOVÁNÍ**

Ráda bych poděkovala vedoucímu mé práce Mgr. Radomíru Bednářovi za cenné rady, připomínky a čas, který mi věnoval. Také děkuji Úřadu práce České republiky, krajské pobočce v Plzni za spolupráci.

# OBSAH

<b>ÚVOD .....</b>	<b>7</b>
<b>1 SOCIÁLNÍ ZABEZPEČENÍ .....</b>	<b>8</b>
1.1 POJEM SOCIÁLNÍHO ZABEZPEČENÍ .....	8
1.2 HISTORICKÝ VÝVOJ SOCIÁLNÍHO ZABEZPEČENÍ .....	9
1.3 PŘÍČINY VZNIKU SOCIÁLNÍHO ZABEZPEČENÍ.....	13
1.4 CÍLE SOCIÁLNÍHO ZABEZPEČENÍ .....	14
1.5 NÁSTROJE SOCIÁLNÍHO ZABEZPEČENÍ .....	14
1.5.1 Sociální pojištění .....	15
1.5.2 Sociální podpora.....	16
1.5.3 Sociální pomoc .....	17
1.5.4 Sociální služby .....	18
<b>2 SOCIÁLNÍ UDÁLOSTI .....</b>	<b>21</b>
2.1 NEMOC .....	21
2.2 INVALIDITA.....	22
2.3 TĚHOTENSTVÍ A MATEŘSTVÍ .....	23
<b>3 HLAVNÍ INSTITUCE SOCIÁLNÍHO ZABEZPEČENÍ V ČESKÉ REPUBLICE.....</b>	<b>25</b>
3.1 MINISTERSTVO PRÁCE A SOCIÁLNÍCH VĚCÍ.....	25
3.1.1 Historie Ministerstva práce a sociálních věcí .....	26
3.1.2 Náplň práce Ministerstva práce a sociálních věcí .....	26
3.2 ÚŘAD PRÁCE ČESKÉ REPUBLIKY.....	27
3.2.1 Náplň práce Úřadu práce ČR.....	27
<b>4 SOCIÁLNÍ REFORMA I. ....</b>	<b>29</b>
4.1 REORGANIZACE ÚŘADU PRÁCE .....	30
4.1.1 Organizační uspořádání Úřadu práce .....	31
4.2 DÁVKY PRO OSOBY SE ZDRAVOTNÍM POSTIŽENÍM .....	31
4.2.1 Příspěvek na mobilitu .....	32
4.2.2 Příspěvek na zvláštní pomůcku .....	33
4.2.3 Průkaz osoby se zdravotním postižením .....	34
4.3 PŘÍSPĚVEK NA PÉČI.....	36
4.3.1 Výše příspěvku.....	37
4.3.2 Posuzování stupně závislosti .....	38

4.4	DÁVKY HMOTNÉ NOUZE .....	39
4.4.1	<i>Příspěvek na živobytí</i> .....	40
4.4.2	<i>Doplatek na bydlení</i> .....	40
4.4.3	<i>Mimořádná okamžitá pomoc</i> .....	41
4.5	KARTA SOCIÁLNÍCH SYSTÉMŮ .....	42
4.5.1	<i>Vydávání karty sociálních systémů</i> .....	43
4.5.2	<i>Funkce karty sociálních systémů</i> .....	44
<b>5</b>	<b>VÝZKUMNÉ ŠETŘENÍ</b> .....	<b>46</b>
5.1	ÚVOD DO VÝZKUMNÉHO ŠETŘENÍ .....	46
5.2	CÍL VÝZKUMU .....	46
5.3	VÝZKUMNÝ SOUBOR .....	47
5.4	KVALITATIVNÍ VÝZKUM .....	47
5.4.1	<i>Polostrukturovaný rozhovor</i> .....	48
5.4.2	<i>Analýza dokumentů</i> .....	48
5.5	REALIZACE ROZHOVORU .....	49
5.5.1	<i>Proces vyhodnocování rozhovoru</i> .....	49
5.6	VÝSLEDKY ROZHovorŮ .....	49
5.7	REALIZACE ANALÝZY DOKUMENTŮ .....	53
5.7.1	<i>Organizační struktura</i> .....	53
5.7.2	<i>Rozpočet úřadu práce před a po reformě</i> .....	55
5.7.3	<i>Fungování karty sociálních systémů</i> .....	58
5.8	ZHODNOCENÍ VÝZKUMU .....	63
	<b>ZÁVĚR</b> .....	<b>66</b>
	<b>SEZNAM OBRÁZKŮ</b> .....	<b>67</b>
	<b>SEZNAM TABULEK</b> .....	<b>68</b>
	<b>SEZNAM GRAFŮ</b> .....	<b>69</b>
	<b>SEZNAM POUŽITÝCH ZDROJŮ</b> .....	<b>70</b>
	<b>RESUMÉ</b> .....	<b>73</b>
	<b>SUMMARY</b> .....	<b>73</b>
	<b>SEZNAM PŘÍLOH</b> .....	<b>74</b>

## ÚVOD

Během historického vývoje prošel náš stát řadou změn a reforem. Tyto změny jsou obrazem společnosti. Je zde vyobrazen vývoj společnosti, pokrok doby. Reformy nelze brát jako negativní dopad rozvoje, nýbrž jako posun směrem k pokrokovějšímu a lepšímu nastavení. Je potřeba si uvědomit, že reformy musí být, musí se pružně reagovat na dobu, co si doba žádá a s tím jsou spojeny změny. Změny, které ne každý rád přijímá.

Mezi poslední významné reformy, které se za dobu existence České republiky provedly, patří bezesporu Sociální reforma I. s platností od 1. 1. 2012. Tato reforma je součástí reformního balíčku, který vešel v platnost počátkem roku 2012. Sociální reforma zvedla řadu ohlasů. Již v době příprav této reformy, zde byly jasné projevy odporu vůči těmto změnám, které byly plánované. Právě tyto negativní ohlasy nejen z řad veřejnosti, ale i z řad odborníků, přivedly autorku k otázce: „Jaký je dopad této reformy?“ Je opravdu dopad těchto změn negativní, jak se spekulovalo a jak se po jejím zavedení tvrdí?

Bakalářská práce na téma „*Dopady Sociální reformy I. na činnost Úřadu práce v Plzni*“ je dělena na část teoretickou a část praktickou. Teoretická část je dělena do čtyř hlavních kapitol. V první kapitole se autorka zabývá charakteristikou sociálního zabezpečení, popisuje zde jeho historický vývoj až do současné doby, příčiny vzniku a jeho současné nástroje a cíle. V rámci druhé kapitoly se věnuje sociálním událostem. Vybrané sociální události blíže specifikuje a snaží se postihnout veškeré dopady, které s sebou přináší. Třetí kapitola popisuje instituce sociálního zabezpečení, které působí v České republice. Závěrečná kapitola teoretické části je věnována Sociální reformě I. Kapitola je zaměřená především na ty části sociální reformy, které postihly Úřad práce ČR. V praktické části si autorka stanovila za výzkumný cíl zjistit, jaké dopady má Sociální reforma I. na činnost Úřadu práce ČR, konkrétně se zaměřením na krajskou pobočku v Plzni, kontaktní pracoviště Plzeň-město.

# 1 SOCIÁLNÍ ZABEZPEČENÍ

V této kapitole považuje autorka za důležité seznámit čtenáře s pojmem sociální zabezpečení, jeho historickým vývoje, příčinami vzniku, cíli a nástroji. S tím souvisí i spojená terminologie zabývající se problematikou sociální politiky.

Vlivem modernizace a rozvoje společnosti se sociální zabezpečení neustále vyvíjí. Změny, které postihují každého z nás, jsou nedílnou součástí společenského pokroku.

Sociální zabezpečení bylo upraveno zákonem č. 100/1988 Sb., o sociálním zabezpečení. Zmíněný zákon byl s účinností od 1. ledna 2012 nahrazen v rámci Sociální reformy I. zákonem č. 329/2011 Sb., o poskytování dávek osobám se zdravotním postižením a o změně souvisejících zákonů. Tento zákon byl v dubnu 2012 novelizován předpisem č. 141/2012 Sb., který napravuje určité chyby a nepřesnosti v tomto zákoně.

## 1.1 Pojem sociálního zabezpečení

Sociální zabezpečení je mezinárodním právem definován jako: „*soubor institucí a institutů, který poskytuje ochranu a pomoc lidem v případech ohrožení zdraví, nemoci, nezaměstnanosti, zdravotního poškození, invalidity, pracovního úrazu, stáří, těhotenství a mateřství, rodičovství a úmrtí živitele*“. (Matoušek, 2003, s. 218) Z této definice je patrné, že se jedná o významný nástroj sociální politiky státu, který tímto zabezpečuje občany v případě, že v jejich životě nastane tíživá životní situace. Tyto situace vyplývají z běžného života a z podmínek moderní civilizace. Pojmem sociální zabezpečení rozumíme komplexní soubor norem a institucí jejichž hlavním cílem je minimalizovat negativní dopady sociálních událostí na život jedince.

Mezi nástroje sociálního zabezpečení v České republice řadíme:

- sociální pojištění,



- sociální podpora,
- sociální pomoc,
- sociální služby.

Jak již bylo zmíněno, pomocí nástrojů sociálního zabezpečení dochází k zabezpečení člověka pro případnou sociální událost. Sociální událost definuje Matoušek jako: „*událost, která je v rámci státní sociální politiky a příslušné legislativy považována za riziko, jež jednotlivec (nebo rodina) nemusí být schopen zvládnout vlastními silami*“. (Matoušek, 2003, s. 217)

Sociální události, které mohou nastat a také nastávají v životě člověka, jsou předvídatelné a nepředvídatelné. Mezi předvídatelné sociální události řadíme narození dítěte či stáří. Na tento typ sociálních události se může člověk během produktivního života připravit. Na rozdíl od toho nepředvídatelné sociální události zastihují člověka nepřipraveného. Mezi tyto sociální události řadíme např. úraz, nemoc, nezaměstnanost, narození postiženého dítěte či smrt. Nemožnost připravit se a předvídat, kdy tyto sociální události nastanou, přivádí člověka do velmi tíživé životní situace, kterou mnohdy není schopen vlastními silami či společnými rodinnými silami zvládnout. Od toho je tu poté stát, aby se o svého občana v takto nepříznivé životní situaci postaral a zajistil mu určitou životní úroveň. (Černá, Trinnerová, Vacík, 2007)

## **1.2 Historický vývoj sociálního zabezpečení**

V závislosti na stupni rozvoje společnosti se v průběhu vývoje měnila forma i úroveň zabezpečování občanů v nepříznivých sociálních situacích způsobených sociálními událostmi. Tyto situace jsou problémem každé společnosti a je potřeba, aby se jimi společnost zabývala a řešila je. Úroveň řešení takto nastalých situací určují nejen ekonomické možnosti dané ho státu, demografická struktura obyvatelstva, etické a morální názory, které ve společnosti panují, intenzita, kterou je prosazován tento

zájem, ale i tradice řešení sociálních problémů. Mezi další faktory, které ovlivňují úroveň a formu pomoci patří stupeň rozvoje medicíny a hygienické podmínky obyvatelstva. (Tröster, 2010)

Již v prvobytně pospolné společnosti můžeme hovořit o počátcích historického vývoje sociálního zabezpečení. Fungovala zde tzv. rodová solidarita, kdy členové rodu společně usilovali o přežití. (Tröster, 2010)

Stát začal vyvíjet snahu o sociální zabezpečení až v okamžiku, kdy v důsledku nárůstu chudoby začala být ohrožena ekonomická stabilita země. Koncepce prvního sociálního zabezpečení jsou datovány na přelomu 7. a 6. století před naším letopočtem do období starověkého Řecka. Ve snaze zabránit šíření dlužního otroctví byly přijaty tzv. Solónovy reformy. Stejně tak i starověký Řím rozvíjel primární koncepcie sociálního zabezpečení. Byla zde rozvíjena církevní charita, která měla poskytovat potřebnou pomoc chudině. (Černá, Trinnerová, Vacík, 2007)

Ve středověku začaly vznikat svépomocné podpůrné spolky. Spolky vznikaly nejprve mezi horníky, začala se vytvářet tzv. hornická bratrstva, a postupem času i pro některé řemeslnické cechy. Cílem spolků bylo pomáhat neschopným a starým členům a podporovat pozůstalé členy rodin. Bratrstva zakládala pokladny, do kterých odváděli peníze z mezd jak horníci, tak i těžaři. Hornická bratrstva můžeme považovat za předchůdce dnešních odborových organizací. (Tröster, 2010)

V roce 1661 byl na území dnešní České republiky přijat patent o tulácích a žebrácích. Patent umožnil obcím přiznávat právo žebrat pouze práce neschopné chudině. (Tröster, 2010)

Za vlády Marie Terezie byla v rakouské monarchii zavedena rozsáhlá reforma státní správy. S nástupem laického elementu do těchto úřadů byla potřeba zajistit úředníky pro případ nemoci a stáří. Jelikož laičtí úředníci neměli na rozdíl od šlechticů žádné statky, byli živi pouze a jen z platu. Proto byl roku 1771 vydán první pensijní normál pro vdovy a sirotky po zaměstnancích, kteří „věrně sloužili“. Druhý pensijní normál byl vydán roku 1781 pro zaměstnance, „kteří alespoň po deseti letech

uspokojivé služby se stali neschopnými práce“. Těmito kroky došlo ke státnímu zabezpečení byrokracie. (Tröster, 2010)

Ke konci 19. století bylo v Německu uzákoněno povinné nemocenské pojištění, úrazové pojištění a starobní a invalidní pojištění. Všechny tyto kroky jsou souhrnně nazývány jako Bismarckova reforma. Jejich autor říšský kancléř Otto von Bismarck položil těmito kroky základy tzv. Bismarckova modelu sociálního pojištění, které ovlivnilo pojišťovací systémy v mnohých zemích Evropy, včetně tehdejšího Rakouska-Uherska. (Kahoun, 2009)

Po roce 1918 převzala recepčním zákonem poválečná Československá republika od Rakouska-Uherska právní předpisy ze sociální oblasti. V roce 1924 vychází ve sbírce zákonů i zákon č. 221/1924 Sb., o pojištění zaměstnanců pro případ nemoci, invalidity a stáří. Jednalo se o velmi pokrokový právní předpis, který znamenal zásadní přelom v sociální oblasti. Pojištění pro případ stáří spravovala Ústřední sociální pojišťovna. Na základě tohoto zákona se poskytovaly důchody invalidní a starobní, vdovecké a vdovské, sirotčí a odbytné. (Kahoun, 2009)

S koncem druhé světové války bylo zákonodárství první Československé republiky v zásadě převzato. V důsledku okupace byla sociální situace v této době velmi komplikovaná. V roce 1948 byl přijat zákon č. 99/1948 Sb., o národním pojištění. Jednalo se o pokrokovou změnu, jelikož tato norma upravovala pojištění všech osob proti sociálním událostem. Zákon zvýšil všechny dávky, do určité míry zrovnoprávnil nároky dělníků a ostatních zaměstnanců a rozšířil důchodové zabezpečení i na samostatně hospodařící občany. (Tröster, 2010)

Pod vlivem komunistické ideologie byly realizovány zásadní změny. Pojišťovací princip se opouštěl a byl nahrazován novými předpisy, které vycházely ze sovětských zkušeností. Péči o občany převzal stát. Docházelo k postupnému přechodu od sociálního pojištění k sociálnímu zabezpečení. V roce 1950 bylo znárodněno zdravotnictví. První reforma sociálního zabezpečení po roce 1948 byla uskutečněna v roce 1956, kdy byl přijat zákon č. 54/1956 Sb., o nemocenském pojištění zaměstnanců a zákon č. 55/1956 Sb., o sociálním zabezpečení. (Tröster, 2010)

Druhá reforma sociálního zabezpečení byla provedena v roce 1964 přijetím zákona č. 101/1964 Sb., o sociálním zabezpečení a zákonem č. 103/1964 Sb., o sociálním zabezpečení družstevních rolníků. (Kahoun, 2009)

V 70. letech došlo pouze k menším reformám. Byl přijat zákon č. 121/1975 Sb., o sociálním zabezpečení. Dále byla přijímána tzv. propopulační opatření, která měla zvýšit počet narozených dětí. (Tröster, 2010)

Neúspěšný hospodářský vývoj v 80. letech neumožnil další pokračování měkké sociální politiky, v důsledku čehož byl přijat zákon č. 100/1988 Sb., o sociálním zabezpečení, který upravoval zejména rozsah sociálního zabezpečení, rozsah poskytované sociální péče – rozlišoval kategorie osob, kterým se poskytovala sociální péče, typy služeb sociální péče, financování služeb sociální péče, péči o těžce zdravotně postižené občany a staré občany, povinnost a odpovědnost občanů a organizací při poskytování služeb sociální péče apod. (Tröster, 2010)

Změny v roce 1989 si vyžádaly také změny v systému sociálního zabezpečení. Ačkoli byl tento systém v některých oblastech na velmi dobré úrovni, v jiných oblastech, zejména v oblasti důchodů, měl řadu nedostatků, které bylo potřeba odstranit. Finanční náročnost a nedostatečná flexibilita tohoto systému byla jedním z hlavních příčin nově přijímaných změn. Klíčovým úkolem reformy byl přechod od sociálního zabezpečení k sociálnímu pojištění. (Tröster, 2010)

Jedním z prvních opatření přijatých po roce 1989 bylo zrušení preferencí v důchodovém systému a odstranění diskriminace osob samostatně výdělečně činných. Dalším krokem bylo převedení nemocenského pojištění ze správy odborů a sjednocení s důchodovým pojištěním v rámci České správy sociálního zabezpečení. (Kahoun, 2009)

Průběh sociální reformy v České republice lze rozdělit do 3 etap:

- I. V rámci první etapy, která probíhala v letech 1989 – 1992, byl vypracován koncept záchranné sociální sítě. V rámci toho byla stanovena minimální mzda a životní minimum.
- II. Druhá etapa probíhala po vzniku samostatné České republiky. Za zlomový považujeme rok 1995, kdy byl přijat zákon č. 155/1995 Sb., o důchodovém pojištění a zákon č. 117/1995 Sb., o státní sociální podpoře.
- III. Za počátek závěrečné etapy sociální reformy považujeme rok 1988, kdy byly novelizovány právní předpisy, a započala příprava reformy důchodového systému. (Tröster, 2010)

Přelom 20. a 21. století je charakteristický velmi aktivní legislativní činností v oblasti sociálního zabezpečení. Byl přijat nový zákon č. 108/2006 Sb., o sociálních službách, dále byly uvedeny v platnost zákony č. 110/2006 Sb., o životním a existenčním minimu, a č. 111/2006 Sb., o pomoci v hmotné nouzi, a č. 187/2006 Sb., o nemocenském pojištění.

### **1.3 Příčiny vzniku sociálního zabezpečení**

Během života se může každý dostat do takové situace, kdy se nebude schopen o sebe postarat či si zajistit určitou životní úroveň. Stát se musí smířit s existencí těchto životních situací a musí být schopen poskytnout občanům nejen pomoc v okamžiku, kdy tyto nepříznivé situace nastanou, ale i preventivními metodami předcházet vzniku takto nepříznivých událostí. Samozřejmě, ne všem negativním sociálním událostem lze předejít.

Každý člověk má určité potřeby, které jsou státem uznané za závazné. Tímto krokem se stát zavazuje, že bude napomáhat k jejich uspokojování. Toho je dosahováno prostřednictvím sociálního zabezpečení. Mezi hlavní vnitřní faktory, které podmiňují vznik sociálního zabezpečení, řadíme ekonomickou situaci státu, demografický rozvoj,

v neposlední řadě také etické názory a tradice ve společnosti či aktuální politickou situaci. (Galvas, Gregorová, 2000)

Stupeň ekonomického rozvoje společnosti má velký vliv na úroveň sociálního zabezpečení. V každé společnosti nalezneme různé rozvrstvení obyvatelstva. Dalším vnitřním faktorem ovlivňujícím sociální zabezpečení je demografická situace. V rámci té je zkoumáno složení obyvatelstva z různých hledisek, především z pohledu věku a pohlaví. (Galvas, Gregorová, 2000)

#### **1.4 Cíle sociálního zabezpečení**

Cílem sociálního zabezpečení je regulace odpovědnosti osob za jejich budoucnost (realizováno prostřednictvím povinných pojistných systémů) a stanovení míry a forem sociální solidarity. (Tröster, 2010)

Při regulaci jedince za jeho budoucnost je především uplatňován princip subsidiarity. Ten vychází z předpokladu, že každý je v první řadě odpovědný sám za sebe. V případě nepříznivé životní situace se očekává, že se jedinec nejprve pokusí danou situaci vyřešit vlastními silami. Pokud není v jeho silách situaci zvládnout, poté by měla pomoci rodina a pokud ani ta danou situaci nezvládne, tak až poté nastupuje pomoc státu.

#### **1.5 Nástroje sociálního zabezpečení**

Mezi nástroje sociálního zabezpečení řadíme sociální pojištění, sociální podporu a zaopatření, sociální pomoc a služby.

### 1.5.1 Sociální pojištění

Sociální pojištění je jedním ze základních pilířů sociálního zabezpečení. Můžeme říci, že má tři části, kterými je důchodové pojištění, nemocenské pojištění a pojištění na státní politiku zaměstnanosti. Pojištění je placeno formou pojistného, které je částí příjmu státního rozpočtu.

#### Důchodové pojištění

Důchodové pojištění je upraveno zákonem č. 155/1995 Sb., o důchodovém pojištění. Zajišťuje plátce pro situace jako je stáří, invalidita a úmrtí živitele. Český důchodový systém je dvou pilířový. První pilíř je představován povinným základním důchodovým pojištěním. Toto pojištění je dávkově definované (jsou přesně definované výše dávek, které budou jedinci v případě nastalé situace vyplaceny) a průběžně financované. Tímto povinným pojištěním jsou zabezpečeni pro případ stáří, invalidity nebo úmrtí živitele všichni občané, kteří jsou ekonomicky aktivní. Ze základního důchodového pojištění jsou vypláceny následující důchody – starobní, invalidní, vdovský a vdovecký a sirotčí. Druhým pilířem je penzijní připojištění se státním příspěvkem. Jedná se o dobrovolné připojištění, kterým se jedinec zabezpečuje pro případ stáří. (*Ministerstvo práce a sociálních věcí: Důchodové pojištění* [online]. [cit. 2013-02-24]. Dostupné z: <http://www.mpsv.cz/cs/3>)

#### Nemocenské pojištění

Nemocenské pojištění je upraveno zákonem č. 187/2006 Sb., o nemocenském pojištění. Je určeno pro osoby ekonomicky aktivní, které postihla tzv. krátkodobá sociální událost. Zmíněnou sociální událostí rozumíme nemoc, úraz, karanténu, ošetřování člena rodiny, těhotenství a mateřství a péče o dítě. Z důvodu této situace přišel jedinec o příjem a je zabezpečován dávkami nemocenského pojištění. (*Ministerstvo práce a sociálních věcí: Nemocenské pojištění* [online]. [cit. 2013-02-24]. Dostupné z: <http://www.mpsv.cz/cs/7>)

### Příspěvek na státní politiku zaměstnanosti

Příspěvek na státní politiku zaměstnanosti je upraven zákonem č. 589/1992 Sb., o pojistném na sociální zabezpečení a příspěvku na státní politiku zaměstnanosti. Z těchto příspěvků státu je poté hrazena rekvalifikace a podpora jedince v nezaměstnanosti.

#### *1.5.2 Sociální podpora*

System státní sociální podpory je realizován prostřednictvím zákona č. 117/1995 Sb., o státní sociální podpoře. Státní sociální podporou se stát podílí na krytí nákladů na výživu a ostatní základní osobní potřeby dětí a rodin a poskytuje ji i při některých dalších sociálních situacích. Náklady na státní sociální podpory jsou hrazeny státem.

Zákon č. 117/1995 Sb., o státní sociální podpoře, § 2 dělí dávky státní sociální podpory na dávky testované a netestované a dále vymezuje, o jaké dávky se konkrétně jedná. Mezi dávky testované neboli dávky poskytované v závislosti na výši příjmu je zařazen:

- přídavek na dítě,
- příspěvek na bydlení,
- porodné.

Dávky netestové neboli ostatní dávky jsou:

- rodičovský příspěvek,
- dávky pěstounské péče,
- pohřebné.

Orgány státní sociální podpory, které vykonávají státní správu podle zákona č. 117/1995 Sb., o státní sociální podpoře, § 2a jsou:



- Úřad práce České republiky – krajské pobočky a pobočka pro hlavní město Prahu,
- Ministerstvo práce a sociálních věcí.

Zákon dále vymezuje okruh oprávněných osob, příjem rozhodný pro přiznání dávky, částky rozhodné pro nárok na dávky a jejich výši a blíže specifikuje podmínky jednotlivých dávek vyplácených státní sociální podporou.

### 1.5.3 Sociální pomoc

Sociální pomoc je poskytována lidem, kteří se dostanou do stavu hmotné nebo sociální nouze. Tyto případy jsou upraveny především zákonem č. 108/2006 Sb., o sociálních službách, zákonem č. 110/2006 Sb., o životním a existenčním minimu a zákonem č. 111/2006 Sb., o pomoci v hmotné nouzi a zákonem č. 329/2011 Sb., o poskytování dávek osobám se zdravotním postižením a o změně souvisejících zákonů. Systém sociální pomoci je financován převážnou částí ze státního rozpočtu, případně z veřejnoprávního.

V rámci sociální pomoci jsou poskytovány následující dávky:

- *Dávky sociální pomoci z důvodu ochrany proti chudobě a sociálního vyloučení* – upraveny zákonem č. 111/2006 Sb., o pomoci v hmotné nouzi a prováděcí vyhláškou č. 389/2011 Sb., o provedení některých ustanovení zákona o pomoci v hmotné nouzi
- *Dávky sociální pomoci pro těžce zdravotně postižené* – zákon č. 329/2011 Sb., o poskytování dávek osobám se zdravotním postižením a o změně souvisejících zákonů a prováděcí vyhláškou č. 388/2011 Sb., o provedení některých ustanovení zákona o poskytování dávek osobám se zdravotním postižením

- *Příspěvek na péči* – zákon č. 108/2006 Sb., o sociálních službách a vyhláškou č. 505/2006 Sb., kterou se provádějí některá ustanovení zákona o sociálních službách a zákon č. 329/2011 Sb.

Sociální pomoc neboli systém tzv. „záchranné sociální sítě“ tvoří důležitou část systému sociálního zabezpečení. V posledních letech roste snaha o ideální nastavení této záchranné sítě, aby se zamezilo jejímu zneužívání, ale aby zde zároveň byla pro lidi, kteří ji potřebují. Řada sítí je nastavena velice řídko a občané, kteří se dostanou do kritické sociální situace touto sítí doslova „propadnou“. Jiným problémem je naopak velmi hustá síť, kdy je v síti zachycena většina občanů, aniž by byla v takové situaci, která by to bezprostředně vyžadovala. Ideálem je nastavení takové záchranné sítě, která v případě kritické sociální situace občana „zachytí“ a pomůže mu se odrazit zpět. Nemělo by docházet ani k situacím, kdy občané, ačkoli by se nacházeli v těžké sociální situaci, stagnovali v této síti.

#### 1.5.4 Sociální služby

Sociální služby jsou upraveny následujícími právními normami:

- zákon č. 108/2006 Sb., o sociálních službách,
- vyhláška č. 505/2006 Sb., kterou se provádí některá ustanovení zákona o sociálních službách,
- zákon č. 372/2011 Sb., o zdravotnických službách a podmínkách jejich poskytování,
- zákon č. 40/1969 Sb., občanský zákoník (platný do 31.12.2013, poté bude nahrazen zákon č. 89/2012 Sb., občanský zákoník),
- zákon č. 359/1999 Sb., o sociálně-právní ochraně dětí,
- zákon č. 101/2000 Sb., o ochraně osobních údajů.

Hlavním cílem sociálních služeb je zajistit klientovi kvalitu života a zapojit ho v co nejvyšší možné míře do běžného života. Formy, ve kterých jsou sociální služby poskytovány jsou následující – ubytovací, ambulantní a terénní. (Matoušek, 2011)

Klasifikace sociálních služeb dle zákona č. 108/2006 Sb.

- 1) Sociální poradenství
- 2) Služby sociální péče
  - a) Osobní asistence,
  - b) Pečovatelská služba,
  - c) Tísňová péče,
  - d) Průvodcovské a předčitatelské služby,
  - e) Podpora samostatného bydlení,
  - f) Odlehčovací služby,
  - g) Centra denních služeb,
  - h) Denní stacionáře,
  - i) Týdenní stacionáře,
  - j) Domovy pro osoby se zdravotním postižením,
  - k) Domovy pro seniory,
  - l) Domovy se zvláštním režimem,
  - m) Chráněné bydlení,
  - n) Sociální služby poskytované ve zdravotnických zařízeních ústavní péče.
- 3) Služby sociální prevence
  - a) Raná péče,
  - b) Telefonická krizová pomoc,
  - c) Tlumočnické služby,
  - d) Azylové domy,
  - e) Domy na půl cesty,
  - f) Kontaktní centra,
  - g) Krizová pomoc,

- h) Intervenční centra,
- i) Nízkoprahová denní centra,
- j) Nízkoprahová zařízení pro děti a mládež,
- k) Noclehárny,
- l) Služby následné péče,
- m) Sociálně aktivizační služby pro ordinry s dětmi,
- n) Sociálně aktivizační služby pro seniory a osoby se zdravotním postižením,
- o) Sociálně terapeutické dílny,
- p) Terapeutické komunity,
- q) Terénní programy,
- r) Sociální rehabilitace.

(Zákon č. 108/2006 Sb., § 37-70)

## 2 SOCIÁLNÍ UDÁLOSTI

### 2.1 Nemoc

Nemoc je definována jako odchylka od fyziologického fungování organismu. V posledních letech je však stále více upozorňováno, že nemoc není jen věcí fyzickou, ale i psychickou. Mezinárodní zdravotnická organizace WHO definuje zdraví jako: „stav úplné fyzické, duševní a sociální pohody, nikoli pouze nepřítomnost nemoci nebo zdravotního postižení“. V této definici je zdůrazněna provázanost psychiky s lidským zdravím. Výzkumy stále častěji poukazují na řadu nemocí, jež mají přímou souvislost s psychikou člověka.

Nemoc představuje pro jedince velký sociální zásah do nejen do pracovního, ale i do osobního života. Neschopnost vykonávat výdělečnou činnost se promítá do výše výdělku, což má negativní dopad nejen na finanční situaci jedince, ale i na životní úroveň jedince, popřípadě i na životní úroveň spolužijících osob. Tento pokles výdělku je částečně hrazen nemocenskými dávkami ze systému nemocenského pojištění. Nemocný má dále nárok na poskytnutí hrazené zdravotní péče a zdravotních pomůcek. V důsledku péče o nemocného náleží pečující osobě ošetrovné.

Osoby zúčastněné na veřejném pojištění mají právo na bezplatnou zdravotní péči, a pokud splňují podmínky stanové zákonem, pak i na zdravotní pomůcky. V České republice je upraveno veřejné zdravotní pojištění zákonem č. 48/1997 Sb., o veřejném zdravotním pojištění, který vymezuje veřejné zdravotní pojištění, rozsah a podmínky, za nichž jsou ze zdravotního pojištění hrazeny zdravotní služby a ceny a úhrady léčivých prostředků. (Zákon č. 48/1997 Sb.)

## 2.2 Invalidita

Novelou zákona o důchodovém pojištění č. 306/2008 Sb., která nabyla účinnost 1.1.2010, bylo upraveno posuzování nároku na důchod podmíněný dlouhodobým nepříznivým zdravotním stavem a způsob stanovení jeho výše. (*Česká správa sociálního zabezpečení: Invalidní důchody* [online]. 8.1.2013 [cit. 2013-02-17]. Dostupné z: <http://www.cssz.cz/cz/duchodove-pojisteni/davky/invalidni-duchody.htm>)

Novela zákona zrušila termín částečný a úplný invalidní důchod a nahradila ho termínem invalidní důchod I. – III. stupně. (Zákon č. 155/1995 Sb., v platném znění)

Podle tohoto zákona o důchodovém pojištění je pojištěnec invalidní, jestliže z důvodu dlouhodobě nepříznivého zdravotního stavu, za který se pro účely tohoto zákona považuje podle § 26 zdravotní stav, který omezuje tělesné, smyslové nebo duševní schopnosti pojištěnce významné pro jeho pracovní schopnost, pokud tento zdravotní stav trvá déle než 1 rok nebo podle poznatků lékařské vědy lze předpokládat, že bude trvat déle než 1 rok, nastal pokles pracovní schopnosti o nejméně 35%.

Jestliže pracovní schopnost jedince poklesla:

- a) nejméně o 35%, avšak nejvíce o 49%, jedná se o invaliditu prvního stupně,*
- b) nejméně o 50%, avšak nejvíce o 69%, jedná se o invaliditu druhého stupně,*
- c) nejméně o 70%, jedná se o invaliditu třetího stupně“.* (Zákon č. 306/2008 Sb., o důchodovém pojištění, § 39)

Definice invalidita je spojena s omezením výdělečných aktivit daného jedince, toto omezení je zpravidla trvalé. Práceschopnost osoby se také odvíjí od druhu postižení, možností zbytkového pracovního potenciálu apod. V okamžiku, kdy stupeň zdravotního postižení neumožňuje postiženému pracovat vůbec nebo jen

v omezeném rozsahu či za mimořádných podmínek, je příjem hrazen ze systému sociálního pojištění, státní sociální podpory či sociální péče.

Lidé s jakýmkoli stupněm invalidity mají zhoršené možnosti pracovního uplatnění. Jejich postižení či rozsah jim mnohdy neumožňuje vykonávat jakoukoli výdělečnou činnost a tito lidé se pak stávají trvale nezaměstnaní. Nezaměstnanost mění status člověka z nezávislého občana za status závislého klienta sociálního státu. (Mareš, Sirovátka, 2003)

### **2.3 Těhotenství a mateřství**

Těhotenství a mateřství je sociální událostí, která má význam pro celou společnost. Pro rodinu je tato událost spojena s nárůstem finančních prostředků vynaložených na výživu a ostatní prostředky spojené se zaopatřením dítěte. Jelikož je i v zájmu státu, aby natalita vzrůstala, zajišťuje stát rodiny dávkami vyplácenými ze systému sociálního zabezpečení. (Kahoun, 2009)

Zákoník práce vymezuje pracovní podmínky těhotných žen a matek. Zaměstnavatel je povinen dočasně převést těhotnou ženu na jinou práci, pokud žena vykonávala před otěhotněním práci, která je těhotným ženám zakázána nebo která může ohrožovat její těhotenství. V případě, že je na nově převedené pracovní pozici nižší výdělek než kterého žena dosahovala na původní pozici, má právo čerpat ze systému nemocenského pojištění tzv. vyrovnávací příspěvek v těhotenství a mateřství. (Zákon č. 262/2006 Sb.,)

Těhotné ženy a ženy pečující o dítě, které je mladší jednoho roku nesmějí pracovat přesčas. Žena, která pečuje o dítě mladší 15ti-let, má ve zvláštních případech stanovených zákonem, právo na to zkrácení či přizpůsobení pracovní doby. (Zákon č. 262/2006 Sb.,)

Mezi další dávky, které může těhotná žena a matka čerpat, patří peněžitá pomoc v mateřství (vypláceno z nemocenského pojištění), rodičovský příspěvek a přídavek na dítě).



## 3 HLAVNÍ INSTITUCE SOCIÁLNÍHO ZABEZPEČENÍ V ČESKÉ REPUBLICE

### 3.1 Ministerstvo práce a sociálních věcí

Ministerstvo práce a sociálních věcí ČR je ústředním orgánem státní správy České republiky. Jeho působnost je vymezena zákonem č. 2/1969 Sb., o zřízení ministerstev a jiných ústředních orgánů státní správy České socialistické republiky.

V čele ministerstva práce a sociálních věcí stojí v současné době Ing. Ludmila Müllerová. Ministerstvo práce a sociálních věcí ČR se dělí na 9 sekcí:

- I. náměstek ministryně,
- Sekce náměstka ministryně pro sociální a rodinnou politiku,
- Sekce náměstka ministryně pro řízení úřadu,
- Sekce trhu práce,
- Sekce náměstka ministryně pro legislativu,
- Sekce ekonomická,
- Sekce sociálně pojistných systémů,
- Sekce fondů Evropské unie,
- Sekce náměstka ministryně pro sociální začleňování a rovné příležitosti.

*(Ministerstvo práce a sociálních věcí: Organizační struktura ministerstva práce a sociálních věcí [online]. 25.1.2013 [cit. 2013-02-18]. Dostupné z: <http://www.mpsv.cz/cs/1856>)*

### *3.1.1 Historie Ministerstva práce a sociálních věcí*

Ministerstvo práce a sociálních věcí vzniklo v červnu 1968. V dubnu roku 1988 však bylo zrušeno a pracovníci byli převedeni pod Ministerstvo financí a Ministerstvo zdravotnictví. V roce 1990 dochází ke znovuzřízení Ministerstva práce a sociálních věcí, které existuje dodnes. (*Ministerstvo práce a sociálních věcí: Z historie Ministerstva práce a sociálních věcí* [online]. 13.7.2010 [cit. 2013-02-18]. Dostupné z: <http://www.mpsv.cz/cs/1344>)

### *3.1.2 Náplň práce Ministerstva práce a sociálních věcí*

Mezi hlavní činnosti MPSV patří vykonávání dohledu nad výkonem státní správy a dodržování zákonnosti při zabezpečování státní politiky zaměstnanosti. Pod jeho správu spadá také evidence uchazečů o zaměstnání, osob se zdravotním postižením, evidence volných míst a další údaje, které vycházejí z údajů Úřadu práce a které mohou být MPSV využívány ke zpracování a dalším účelům stanoveným právním předpisem. Dále vykonává správu evidence fyzických a právnických osob, kterým byla pravomocně uložena pokuta za umožnění výkonu nelegální práce. (Zákon č. 435/2004 Sb., o zaměstnanosti)

Ministerstvo práce a sociálních věcí je nadřízeným správním orgánem Úřadu práce ČR, České správy sociálního zabezpečení a obcí a kraj (jen v rámci přenesené působnosti).

## 3.2 Úřad práce České republiky

Dne 1. dubna 2011 nabyl účinnosti zákon č. 73/2011 Sb., o Úřadu práce České republiky a o změně souvisejících zákonů. Cílem nového uspořádání Úřadu práce ČR je:

- přenést řízení realizace politiky zaměstnanosti na Úřad práce ČR,
- posílit roli krajského úřadu práce,
- zlepšit komunikaci a spolupráci krajského úřadu práce s ostatními orgány působícími na trhu práce,
- zefektivnit výkon politiky zaměstnanosti,
- úspora nákladů,
- posílení výkonu kontrolních činností.

(BIČÁNKOVÁ, Olga. Reorganizace úřadů práce. *Časopis Národní pojištění* [online]. 2011, roč. 2011, č. 5 [cit. 2013-03-14]. Dostupné z: <http://www.cssz.cz/cz/casopis-narodni-pojisteni/archiv-vydanych-cisel/casopis-narodni-pojisteni-c-52011.htm>)

Úřad práce České republiky nahradil původních 77 samostatných úřadů práce. Důvodem pro jejich sloučení v jednu organizační složku státu bylo zefektivnění řízení výkonu státní správy v oblastech zaměstnanosti a státní sociální podpory a snížení nákladů na provoz soustavy pracovišť, které zabezpečují výkon státní správy v těchto oblastech.

### 3.2.1 Náplň práce Úřadu práce ČR

Úřad práce vykonával před zavedení Sociální reformy I. především politiku zaměstnanosti, náplní jeho činnosti byla registrace uchazečů o zaměstnání, rozhodování o podporách, zprostředkovávání kontaktu mezi uchazečem a zaměstnavatelem, poskytování informací o volných pracovních místech a sledování trhu

práce. (Mareš, 2002) Před zavedením reformy vykonával úřad práce navíc i agendu státní sociální podpory.

Zákon č. 73/2011 Sb. definuje oblasti, ve kterých Úřad práce plní povinnosti, jedná se o oblast:

- zaměstnanosti,
- ochrany zaměstnanců při platební neschopnosti zaměstnavatele,
- státní sociální podpory,
- dávek pro osoby se zdravotním postižením,
- příspěvku na péči a inspekce poskytování sociálních služeb,
- pomoci v hmotné nouzi,
- inspekce poskytování sociálně-právní ochrany,
- dávek pěstounské péče.

*„Úřad práce je přístupovým místem pro zajištění elektronické komunikace v oblasti sociálního zabezpečení a zaměstnanosti mezi členskými státy Evropské unie.“ (Zákon č. 73/2011 Sb., § 4, odst. 2)*

Sociální reforma I s sebou přinesla převod agendy sociálních dávek z městských úřadů na Úřad práce ČR. Od 1.1.2012 je náplní Úřadu práce ČR mimo jiné rozhodovat o dávkách pro osoby se zdravotním postižením, příspěvku na péči, dávkách pomoci v hmotné nouzi a vykonávat inspekci poskytování sociálních služeb.

## 4 SOCIÁLNÍ REFORMA I.

Reformy jsou nezbytnou součástí moderní společnosti. V poslední době byly provedeny reformy v oblasti důchodového a sociálního systému, zdravotnictví a školství.

Náplní této kapitoly je problematika Sociální reformy I. Jedná se o reformu, která byla součástí balíčku reforem účinných od 1.1.2012. Reforma byla připravována tehdejším ministrem práce a sociálních věcí ČR Dr. Ing. Jaromírem Drábkem a jeho týmem.

Reforma obsahuje následující změny:

- sjednocení místa a administrace dávek,
- zavedení karty sociálních systémů,
- změny týkající se rodičovského příspěvku,
- změny v oblasti nezaměstnanosti
- změny v systému dávek pro osoby zdravotně postižené.

Ministerstvo práce a sociálních věcí zavedlo Sociální reformu I. se záměrem minimalizovat náklady spojené s procesem administrace a vyplacení dávek. Upozornilo však na fakt, že nesnižuje celkový objem veřejných prostředků, které jsou určeny na vyplacení dávek, ale snižuje náklady spojené s administrací a výplatou těchto dávek. Jak uvádí ve své tiskové zprávě z května 2011: „*státní výdaje budou kráceny snížením nákladů na administraci dávek, nikoli na úkor příjemcům dávek*“. (Ministerstvo práce a sociálních věcí: *Tiskové zprávy MPSV* [online]. [cit. 2013-03-28]. Dostupné z: <http://www.mpsv.cz/cs/32>) Jako další kladné dopady reformy uvedl tehdejší ministr práce a sociálních věcí ČR Jaromír Drábek rozšířené možnosti kontroly a větší efektivnost kontroly nad vyplácenými dávkami. V neposlední řadě uvádí také zvýšení komfortu pro příjemce dávek.

Sjednocení výplatných má zajistit zjednodušení systému sociální ochrany a zároveň efektivnější činnost orgánů státní správy. Uživatelé služeb by měl tento krok přinést snížení administrativní zátěže.

Změny v systému dávek pro osoby zdravotně postižené jsou koncipovány s cílem zvýšit adresnost a efektivnost dávkové pomoci, která je poskytována osobám se zdravotním postižením. Toho má být dosahováno prostřednictvím sloučení dávek.

Zavedením karty sociálních systémů se předpokládá, že dojde ke značným úsporám státu. Dalším cílem této karty je ucelenost informací, kdy úředník bude mít možnost vidět veškeré dávky, které byly žadateli připsány a o které si žadatel požádal.

#### **4.1 Reorganizace Úřadu práce**

Sociální reforma I. upravila nejen organizační uspořádání úřadu práce, ale i jeho činnost. Úřady práce do 31.12.2011 vedly evidenci uchazečů o zaměstnání a vyplácely dávky státní sociální podpory. Do okruhu jejich činnosti jim po 1.1.2012 přibyla navíc další agenda – dávky pro osoby se zdravotním postižením, dávky hmotné nouze, příspěvek na péči a inspekce poskytování sociálních služeb.

Cílem této reorganizace bylo zvýšení dostupnosti služeb klientům. Dříve byli klienti nuceni zajišťovat si dávky na třech různých místech. Dávky z oblasti zaměstnanosti a dávky státní sociální podpory byly zajišťovány úřadem práce, příspěvek na péči spadal pod obce s rozšířenou působností a dávky pro osoby se zdravotním postižením a dávky pomoci v hmotné nouzi zajišťovala pověřená obec. Nyní jsou tato tři místa sloučena do jednoho, kterým je Úřad práce ČR. Lidé mají tedy od ledna 2012 vše „pod jednou střešou“.

#### *4.1.1 Organizační uspořádání Úřadu práce*

Platnost nového zákona č. 73/2011 Sb. s sebou přinesla i změnu organizačního uspořádání Úřadů práce ČR. V čele Úřadu práce ČR stojí generální ředitelství, kterému podléhá 14 krajských poboček. Jedná se o krajské pobočky - hlavní město Praha, Příbram, České Budějovice, Plzeň, Karlovy Vary, Ústí nad Labem, Liberec, Hradec Králové, Pardubice, Jihlava, Brno, Olomouc, Ostrava a Zlín. (zákon č. 73/2011 Sb.)

Nové organizační uspořádání má zabezpečit jednak úzkou provázanost na krajské územní uspořádání, má zachovat občanům prostřednictvím kontaktních pracovišť co nejlepší dostupnost. Oproti předchozí struktuře byla jako základní organizační jednotka stanovena krajská pobočka. Toto členění údajně umožnilo lepší řízení soustavy a také vhodnou míru centralizace výkonu agend. Pro zachování dostupnosti služeb pro občany byla zřízena síť celkem 409 kontaktních pracovišť.

## **4.2 Dávky pro osoby se zdravotním postižením**

Dávky pro osoby se zdravotním postižením jsou od 1.1.2012 upraveny zákonem č. 329/2011 Sb., o poskytování dávek osobám se zdravotním postižením a o změně souvisejících zákonů a provádějící vyhláškou č. 388/2011 Sb., o provedení některých ustanovení tohoto zákona

Od 1.1.2012 byly dávky sociální pomoci pro osoby těžce zdravotně postižené nahrazeny příspěvkem na mobilitu a příspěvkem na zvláštní pomůcku.

#### 4.2.1 Příspěvek na mobilitu

Tato dávka slučuje dva dříve vyplácené příspěvky - příspěvek na individuální dopravu a příspěvek na provoz motorového vozidla.

Nárok na příspěvek na mobilitu má osoba, která je starší jednoho roku a která: „není schopná zvládat základní životní potřeby v oblasti mobility nebo orientace, opakovaně se v kalendářním měsíci dopravuje nebo je dopravována“.(zákon č. 329/2011Sb.) Zákon č. 329/2011 Sb. dále uváděl jako podmínku nároku na příspěvek na mobilitu to, že osoba, která si o tento příspěvek žádá, nesmí využívat pobytové sociální služby podle zákona č. 108/2006 Sb., o sociálních službách. Tato podmínka je nově upravena novelou zákona č. 141/2012 Sb., která novelizuje mimo jiné i zákon č. 329/2011 Sb., a která uvádí: „Z důvodu hodných zvláštního zřetele může být příspěvek na mobilitu přiznán i osobě, které jsou poskytovány pobytové služby uvedené v odstavci 1, pokud splňuje ostatní podmínky uvedené v odstavci. Způsob prokazování podmínky opakovaného dopravování podle odstavce 3 se v těchto případech nepoužije a postupuje se podle paragrafu 26. odstavce 1 písm. b“.(zákon č. 141/2012 Sb.) Na příspěvek na mobilitu mohou dosáhnout i lidé, kteří využívají pobytové sociální služby v domově pro osoby se zdravotním postižením, v domově pro seniory, v domově se zvláštním režimem nebo ve zdravotnickém zařízení ústavní péče.

Tato dávka může být pobírána opakovaně a její výše je stanovena na 400,- Kč za kalendářní měsíc. O dávce rozhoduje od roku 2012 Úřad práce ČR. (zákon č. 329/2011 Sb.)

Posuzování zdravotního stavu neboli schopnost zvládat základní životní potřeby v oblasti mobility nebo orientace se posuzuje dle zákona o sociálních službách stejně jako pro účely příspěvku na péči. (Zákon č. 108/2006 Sb.)



#### 4.2.2 Příspěvek na zvláštní pomůcku

Dávka vznikla sloučením příspěvku na úpravu bytu, příspěvek na zakoupení motorového vozidla, jednorázový příspěvek na opatření zvláštních pomůcek a příspěvek na zvláštní úpravu motorového vozidla.

Příspěvek na zvláštní pomůcku je dávka jednorázového charakteru. Náleží osobě, která má těžkou vadu nosného nebo pohybového ústrojí nebo je těžce zrakově či sluchově postižená nebo osoba s hlubokou mentální retardací. Další podmínky poskytnutí příspěvku na zvláštní pomůcku jsou:

- musí se jednat o osobu starší 3 let, pokud se tento příspěvek poskytuje na pořízení motorového vozidla nebo na úpravu bytu,
- musí se jednat o osobu starší 15 let, pokud se tento příspěvek poskytuje na pořízení vodícího psa,
- v ostatních případech musí být osoba starší 1 roku,
- zvláštní pomůcka umožňuje osobě sebeobsahu, realizaci pracovního uplatnění, slouží k přípravě na budoucí povolání, k získávání informací, vzdělávání nebo ke styku s okolím,
- zvláštní pomůcka není zdravotnickým prostředkem, který je plně hrazen z veřejného zdravotního pojištění. (zákon č. 329/2011 Sb.)

Pro stanovení výše příspěvku na zvláštní pomůcku je rozhodující, zda je její cena nižší nebo vyšší než 24 000,- Kč. Pokud je cena zvláštní pomůcky nižší než 24 000,- Kč, poskytuje se příspěvek pouze tehdy, pokud příjem osoby a společně posuzovaných osob nižší než osminásobek životního minima osoby nebo společně posuzovaných osob. Výše příspěvku je nastavena tak, aby spoluúčast osoby činila 10% z předpokládané nebo zaplacené ceny zvláštní pomůcky. Tato spoluúčast však musí být nejméně 1 000,- Kč. Ve výjimečných případech v tzv. důvodech hodných zvláštního zřetele lze tento příspěvek poskytnout, i když příjem přesahuje zákonem stanovenou částku. (zákon č. 329/2011 Sb.)

Pokud je cena zvláštní pomůcky vyšší než 24 000,- Kč, je výše příspěvku stanovena tak, aby spoluúčast osoby činila 10% z předpokládané nebo zaplacené ceny zvláštní pomůcky. Výše příspěvku je omezena na maximální hodnotu 350 000,- Kč. V případě, že osoba nemá dostatek financí ke spoluúčasti, přihlédne krajská pobočka Úřadu práce ČR na celkové majtkové a sociální poměry a může určit nižší spoluúčast, minimálně však 1000,- Kč. (zákon č. 329/2011 Sb.)

Pokud se jedná o příspěvek zvláštní pomůcku poskytovaného na pořízení motorového vozidla, je výše příspěvku stanovena s přihlédnutím k četnosti a důvodu dopravy, příjmu osoby a příjmů společně posuzovaných osob a celkových majtkovým a sociálním poměrům. Maximální stanovená výše příspěvku je 200 000,- Kč. (zákon č. 329/2011 Sb.)

Maximální stanovená hranice vyplácení příspěvků na zvláštní pomůcku je stanovena na 800 000,- Kč v 60 kalendářních měsících po sobě jdoucích. (zákon č. 329/2011 Sb.)

#### 4.2.3 Průkaz osoby se zdravotním postižením

Dosud platné papírové kartičky TP, ZTP a ZTP/P již nejsou od 1.1.2012 vydávány a jsou nahrazeny kartou sociálních systémů. Papírové průkazy vydané před tímto datem jsou stále platné, nejdéle však do konce roku 2015. (*Ministerstvo práce a sociálních věcí ČR* [online]. © 2011 [cit. 2013-02-19]. Dostupné z: <http://socialnireforma.mpsv.cz/cs/>)

Karta sociálního systému neboli sKarta je vydávána Úřadem práce ČR osobám, které pobírají:

- příspěvek na mobilitu,
- příspěvek na péči,

- příspěvek na zvláštní pomůcku.

Nárok na průkaz osoby se zdravotním postižením má osoba starší jednoho roku, která: „z důvodu dlouhodobě nepříznivého zdravotního stavu není schopna zvládat základní životní potřeby v oblasti mobility nebo orientace, nebo je uznána závislou na pomoci jiné osoby podle zákona o sociálních službách“.  
(zákon č. 329/2011 Sb., § 34, odst. 2)“

Zákon stanoví, kdo má nárok na průkaz osoby se zdravotním postižením.  
„Průkaz TP náleží osobám, které jsou podle zákona o sociálních službách považovány pro účely příspěvku na péči za osoby závislé na pomoci jiné osoby ve stupni I. (lehká závislost).“ (Zákon č. 329/2011 Sb., § 34, odst. 3)

„Průkaz ZTP náleží osobám, které jsou podle zákona o sociálních službách považovány pro účely příspěvku na péči za osoby závislé na pomoci jiné osoby ve stupni II. (středně těžká závislost), a osobám starším 18 let, které nejsou schopny zvládat základní životní potřeby v oblasti mobility nebo orientace z důvodu úplně nebo praktické hluchoty.“ (Zákon č. 329/2011 Sb., § 43, odst. 4)

„Průkaz ZTP/P náleží osobám, které jsou podle zákona o sociálních službách považovány pro účely příspěvku na péči za osoby závislé na pomoci jiné osoby ve stupni III. (těžká závislost) nebo stupni IV. (úplná závislost), a osobám, u kterých bylo zjištěno, že nejsou schopni zvládat základní životní potřeby v oblasti mobility nebo orientace, s výjimkou osob uvedených v odst. 4.“  
(Zákon č. 329/2011 Sb., § 34, odst. 5)

Osoby, které jsou držitelem průkazu, mají nárok na řadu výhod. Tyto výhody jsou vázány k jednotlivým průkazům. Mezi výhody patří například vyhrazené místo k sezení ve veřejných dopravních prostředcích, zlevněné či bezplatné jízdné, bezplatná doprava průvodce či vodícího psa atd.

### 4.3 Příspěvek na péči

Příspěvek na péči je dávka pravidelně se opakující, kterou upravuje zákon o sociálních službách č. 108/2006 Sb. V rámci Sociální reformy I. došlo k úpravám i v této dávce.

Příspěvek na péči se poskytuje osobám, které jsou starší jednoho roku a jsou závislé na pomoci jiné osoby. Dávka je hrazena ze státního rozpočtu a je určena na úhradu nákladů spojených s pomocí osobě se zdravotním postižením, která z důvodu dlouhodobě nepříznivého zdravotního stavu potřebuje pomoc jiné osoby. Podle § 3 písm. c) uvedeného zákona se za dlouhodobě nepříznivý zdravotní stav považuje: *„zdravotní stav, který podle poznatků lékařské vědy trvá nebo má trvat déle než 1 rok, a který omezuje funkční schopnosti nutné pro zvládnutí základních životních potřeb“*. Pomoc osobě se zdravotním postižením může být poskytována rodinným příslušníkem, osobou blízkou, jinou osobou či registrovaným poskytovatelem sociálních služeb. Nově byla zavedena pozice asistenta sociální péče jako poskytovatele pomoci. Asistentem sociální péče může být dle zákona o sociálních službách fyzická osoba starší 18 let, která je zdravotně způsobilá podle § 29 odst. 1 písm. e) uvedeného zákona. Asistent sociální péče je povinen s osobou, které poskytuje pomoc, uzavřít písemnou smlouvu o poskytnutí pomoci. Náležitosti smlouvy, definovány zákonem o sociálních službách, je označení smluvních stran, rozsah pomoci, místo poskytování pomoci a čas a stanovená výše úhrady za poskytovanou pomoc. (Zákon č. 108/2006 Sb.) O příspěvku rozhoduje krajská pobočka Úřadu práce ČR.

Podle § 4 odst. 1 uvedeného zákona je příspěvek na péči poskytován:

- *„osobě, která je na území České republiky hlášena k trvalému pobytu,*
- *osobě, které byl udělen azyl podle zákona č. 325/1999 Sb.,*
- *cizinci bez trvalého pobytu na území ČR, kterému toto právo zaručuje mezinárodní smlouva,*

- *občanovi členského státu Evropské unie, pokud je hlášen na území České republiky k pobytu podle zákona č. 326/1999 Sb. Po dobu delší než 3 měsíce, nestanoví-li nařízení Evropské unie jinak,*
- *cizinci, který je držitelem povolení k trvalému pobytu s přiznaným právním postavením dlouhodobě pobývajícího rezidenta v Evropském společenství na území jiného členského státu Evropské unie, pokud je hlášen na území České republiky k dlouhodobému pobytu podle zákona č. 326/1999 Sb. Po dobu delší než 3 měsíce, pokud nařízení Evropské unie nestanoví jinak,*
- *cizinci, kterému bylo vydáno povolení k dlouhodobému pobytu na území České republiky za účelem vědeckého výzkumu podle zvláštního zákona,*
- *cizinci, kterému bylo vydáno povolení k dlouhodobému pobytu na území České republiky za účelem výkonu zaměstnání vyžadujícího vysokou kvalifikaci podle zvláštního právního předpisu. “ (Zákon č. 108/2006 Sb.)*

#### 4.3.1 *Výše příspěvku*

Pro stanovení výše příspěvku na péči je rozhodující stupeň závislosti a věk osoby závislé na péči jiné osoby. Zákon č. 108/2006 Sb. stanoví výši příspěvku následovně:

*„Výše příspěvku pro osoby do 18 let věku činí za kalendářní měsíc:*

- a) osoba ve stupni závislosti I (lehká závislost) – 3 000,- Kč,*
- b) osoba ve stupni závislosti II (středně těžká závislost) – 6 000,- Kč,*
- c) osoba ve stupni závislosti III (těžká závislost) – 9 000,- Kč.*
- d) osoba ve stupni závislosti IV (úplná závislost) – 12 000,- Kč.*

*Výše příspěvku pro osoby nad 18 let věku činí za měsíc:*

- a) osoba ve stupni závislosti I (lehká závislost) – 800,- Kč,*
- b) osoba ve stupni závislosti II (středně těžká závislost) – 4 000,- Kč,*

c) *osoba ve stupni závislosti III (těžká závislost) – 8 000,- Kč.*

d) *osoba ve stupni závislosti IV (úplná závislost) – 12 000,- Kč.“ (Zákon č. 108/2006 Sb. § 11)*

Nově je možnost zvýšení měsíční výše příspěvku o 2 000,- Kč v případech stanovených § 12 v zákoně č. 108/ 2006 Sb., o sociálních službách. Toto zvýšení nahrazuje dříve poskytovanou dávku státní sociální podpory – sociální příplatek.

#### 4.3.2 *Posuzování stupně závislosti*

Zdravotní stav je posuzován v závislosti na schopnosti zvládnout 10 základních životních potřeb. Mezi tyto potřeby zákon řadí následující:

- 1) mobilita,
- 2) orientace,
- 3) komunikace,
- 4) stravování,
- 5) oblékání a obouvání,
- 6) tělesná hygiena,
- 7) výkon fyziologické potřeby,
- 8) péče o zdraví,
- 9) osobní aktivity,
- 10) péče o domácnost. (Zákon č. 108/2006 Sb., § 9, odst. 1)

Žadatel o příspěvek na péči podává žádost příslušné krajské pobočce Úřadu práce ČR, který od tohoto okamžiku začíná žádost řešit. Sociální pracovníci provádějí sociální šetření v žadatelově přirozeném sociálním prostředí, kde zkoumají míru samostatného zvládnání základních životních potřeb. Výsledek tohoto šetření je předán Lékařské posudkové službě příslušné Okresní správy sociálního zabezpečení (v Praze České správě sociálního zabezpečení) spolu se žádostí o vypracování posudku o zdravotním stavu – posouzení stupně závislosti osoby. Posudkem, kterým

zpracuje místně příslušná okresní správa sociálního zabezpečení, je stanoven stupeň závislosti osoby.

#### **4.4 Dávky hmotné nouze**

Dávky hmotné nouze upravuje zákon č. 111/2006 Sb., o pomoci v hmotné nouzi a prováděcí vyhláška č. 388/2011 Sb. a zákon č. 110/2006 Sb., o životním a existenčním minimu. Pojmem hmotná nouze rozumíme: „*stav nouze, kdy příjem posuzované osoby nedosahuje částek životního minima*“. (Matoušek, 2003, s. 75) V případě, že jedinec není schopen si vlastními silami zvýšit příjem vzhledem ke svému věku, zdravotnímu stavu či z jiných vážných důvodů, nastupuje stát a pomocí dávek v hmotné nouzi jedince zajistí.

Osobou v hmotné nouzi není dle zákona osoba, která není v pracovním vztahu, není osobou výdělečně činnou nebo není vedena v evidenci uchazečů o zaměstnání (krom výjimek, které definuje § 3 odst. 1) nebo je vedena v evidenci uchazečů o zaměstnání, ale neprojevuje prokazatelně dostačující snahu svoji situaci zlepšit. (Zákon č. 111/2006 Sb.)

Podle uvedeného zákona se dávky hmotné nouze dělí na dávky:

- měsíčně se opakující, kterými je příspěvek na živobytí a doplatek na bydlení,
- jednorázové, kterou je mimořádná okamžitá pomoc.

#### 4.4.1 Příspěvek na živobytí

Příspěvek na živobytí je dávka, která je určena pro osobu či společně posuzované osoby v případě, že její příjem a příjem společně posuzovaných osob nedosahuje částky živobytí. Výše příspěvku činí rozdíl mezi částkou na živobytí osoby a příjmem osoby, u společně posuzovaných osob je dána součtem částek živobytí. (Zákon č.111/2006 Sb.) Za společně posuzované osoby se pro účely této dávky považují dle zákona č. 110/2006 Sb., o životním a existenčním minimu:

- rodiče a nezletilé nezaopatřené děti,
- manželé nebo partneři,
- rodiče a nezletilé zaopatřené děti,
- rodiče a zletilé děti, pokud společně užívají byt a nejsou posuzovány s jinými osobami,
- jiné osoby, které společně užívají byt a společně uhrazují náklady na své potřeby.

#### 4.4.2 Doplatek na bydlení

Na dávku doplatek na bydlení má nárok vlastník nebo nájemce bytu, který byt užívá, jestliže po úhradě odůvodněných nákladů na bydlení, je jeho příjem, který je zvýšený o vyplacený příspěvek na živobytí, nižší než částka živobytí osoby. V případě společně posuzovaných osob musí být tato částka nižší než částka živobytí společně posuzovaných osob. Podmínkou nároku na získání této dávky je přiznání příspěvku na živobytí. Doplatek na bydlení lze přiznat i v případě, že nebyl přiznán příspěvek na živobytí a to v případě, že příjem této osoby a společně posuzovaných osob přesáhl částku živobytí osoby a společně posuzovaných osob, ale zároveň nepřesáhl 1,3násobek částky živobytí osoby a společně posuzovaných osob. (Zákon č.111/2006 Sb.)



Za společně posuzované osoby se pro účely této dávky dle zákona č. 110/2006 Sb., o životním a existenčním minimu, považují všechny osoby, které jsou v bytě hlášeny k trvalému pobytu.

#### 4.4.3 *Mimořádná okamžitá pomoc*

Tato jednorázová dávka je určena pro osoby, které se ocitly v takových situacích, které je nutné řešit okamžitě a bezodkladně. Černá, Trinnerová a Vacík vytypovali pět životních situací, ve kterých má osoba nárok na dávku mimořádné okamžité pomoci:

- I. Osoba, která neplní podmínky hmotné nouze, ale přesto jí hrozí vážná újma na zdraví v případě neposkytnutí pomoci okamžitě.
- II. Pomoc osobám, které jsou postiženi vážnou mimořádnou událostí živelného charakteru (povodně, vichřice, zemětřesení), požáru nebo ekologickou či průmyslovou havárií.
- III. Pomoc osobám, které vzhledem ke svým příjmům a celkovým sociálním a majetkovým poměrům nemají dostatečné prostředky k úhradě jednorázového výdaje – např. jednorázový výdaj spojen s úhradou poplatku za vystavení duplikátu osobních dokladů, vystavení duplikátu rodného listu nebo ztráty peněžních prostředků. Tato dávka může být vyplácena až do výše jednorázového výdaje.
- IV. Pomoc osobám, které vzhledem ke svým příjmům a celkovým sociálním a majetkovým poměrům nemají dostatečné prostředky k úhradě nákladů spojených s nákupem či opravou předmětů dlouhodobě spotřeby – např. rozbitá pračka, lednička. Dávka může být vyplácena až do výše uvedených nákladů.
- V. Řešení situace, kdy jsou osoby ohrožené sociálním vyloučením – např. osoby vracející se z vězení, z pěstounské péče po dosažení zletilosti, z dětského domova, psychiatrické léčebny apod. Výše tato dávky může činit až 1000,- Kč.

Součet takto poskytnutých dávek za kalendářní rok však nesmí překročit 4násobek životního minima jedince. (Černá, Trinnerová, Vacík, 2007)

Mimořádná okamžitá pomoc je poskytována v peněžní nebo věcné formě, popř. v kombinaci těchto forem.

#### **4.5 Karta sociálních systémů**

V rámci Sociální reformy I. došlo k přechodu na nový systém výplaty nepojistných sociálních dávek a dávek v oblasti státní politiky zaměstnanosti. Zavedením nové karty sociálních systémů neboli sKarty byla nahrazena výplata dávek, která dříve probíhala hotovostně, bezhotovostně či poštovní poukázkou. Cílem tzv. karet sociálních systémů bylo zjednodušení systému výplaty dávek, snížení administrativní zátěže a lepší zacílení dávek na skutečně potřebné příjemce státní pomoci. „*Úspora ve výši jedné miliardy korun ročně a přehled o všech vyplacených dávek konkrétnímu člověku,*“ uvádí tisková zpráva MPSV ze dne 18. srpna 2011 jako jeden z hlavních důvodů proč bude sKarta zaváděna. (*Ministerstvo práce a sociálních věcí: Tiskové zprávy MPSV* [online]. [cit. 2013-03-28]. Dostupné z: <http://www.mpsv.cz/cs/32>)

Původně se očekávalo, že přechod na tento systém začne od ledna 2012, nakonec došlo k posunu a sKarty začaly být postupně vydávány od poloviny roku 2012. Sociální karty se prozatím nevztahují na nemocenské dávky a důchody. (MINISTERSTVO PRÁCE A SOCIÁLNÍCH VĚCÍ. *Sociální reforma: Karta sociálních systémů (sKarta)* [online]. © 2011 [cit. 2013-02-19]. Dostupné z: <http://socialnireforma.mpsv.cz/cs/3>)

Karta existuje ve 2 variantách – základní a speciální. Základní verze sKarty slouží k identifikaci na úřadu a k výplatě dávek, speciální slouží zároveň jako průkaz TP, ZTP nebo ZTP/P. Každá karta obsahuje základní identifikační údaje. Karta, která

slouží jako průkaz pro osoby se zdravotním postižením, obsahuje navíc i fotografii dotyčného a stupeň mimořádných výhod.

Obrázek 1: sKarta



Zdroj: (MINISTERSTVO PRÁCE A SOCIÁLNÍCH VĚCÍ. *Sociální reforma: Karta sociálních systémů (sKarta)* [online]. © 2011 [cit. 2013-02-19]. Dostupné z: <http://socialnireforma.mpsv.cz/cs/3>)

Ministerstvo práce a sociálních věcí zavádí kartu s cílem zajistit větší efektivnost a zároveň komfort pro klienta. Mnozí uživatelé dávek jsou však z této modernizace v rozpacích.

#### 4.5.1 Vydávání karty sociálních systémů

Karta sociálních systémů je vydávána Úřadem práce ČR. Ten ji vydává přibližně od poloviny roku 2012. Původní předpoklady s vydáváním sKarty od 1.1.2012 z technických důvodů nevyšly.

Karta je zhotovena bez vyžádání a její zhotovení je jedenkrát za čtyři roky zdarma. O přípravě karty k vyzvednutí je uživatel informován dopisem. Spolu

s kartou dostává také návod, jak karta funguje a k čemu ji lze používat. Karta je chráněná jako každá platební karta, ke každé kartě přísluší PIN, který je zasílán na adresu příjemce poštovní zásilkou. V případě ztráty této karty je potřeba ihned informovat Policii ČR a místní Úřad práce ČR.

V současné době je vydávání sKarty pozastaveno a vydává se pouze v případě výslovné žádosti klienta. Občané, kterým končí platnost průkazu TP, ZTP nebo ZTP/P nebo kteří si o něj budou žádat si tak žádají o vydání průkazky na přechodnou dobu.

#### 4.5.2 *Funkce karty sociálních systémů*

sKarta má plnit následující funkce:

- identifikační,
- platební,
- autentizační.

Primárně má sloužit tato karta k identifikaci dotyčného na úřadu práce. U osob, které jsou osoby se zdravotním postižením, slouží tato karta zároveň jako průkaz TP, ZTP nebo ZTP/P. Nahrazuje tím dosud vydávané papírové průkazky. Papírové průkazky, které byly vydány před 1. 1. 2012, jsou stále platné, nejdéle však do roku 2015.

Platební funkce umožňuje občanovi platit s kartou v obchodech nebo vybírat hotovost z bankomatů. Finanční prostředky si samozřejmě může převést na svůj běžný účet u své banky. Karta je opatřena bezpečnostními prvky, jako běžné platební karty. Při platbě kartou či výběru z bankomatu bude uživatel zadávat bezpečnostní PIN jako s kteroukoli jinou platební kartou. S sKartou máte nárok na jeden výběr z bankomatu České spořitelny zdarma a jeden převod peněz také bez jakéhokoli poplatku. Každý další výběr a převod bude zpoplatněn dle sazebníku

České spořitelny. Úkony jako platba u obchodníka a zjišťování zůstatku na účtu jsou bezplatné. S kartou nelze platit po internetu ani není možné posílat peníze z jiného účtu na účet patřící k sKartě. Ten slouží pouze k zasílání dávek.

## 5 VÝZKUMNÉ ŠETŘENÍ

### 5.1 Úvod do výzkumného šetření

Výzkumná část bakalářské práce navazuje na část teoretickou, ve které autorka zpracovávala teoretické poznatky související s tématem této práce. Teoretická část byla vypracovávána s použitím odborné literatury a dalších zdrojů, které jsou pro zpracování práce obvyklé.

V praktické části autorka pojednává o stanovení výzkumného cíle, jednotlivých výzkumných metodách, výzkumném souboru a poté analyzuje získaná data a vyhodnocuje výzkumnou část práce. Pro praktickou část práce byl zvolen kvalitativní výzkum, který byl proveden formou polostrukturovaného rozhovoru a analýzou dokumentů. Šetření probíhala na Úřadu práce ČR v Plzni. Autorka si zvolila jako výzkumný pracovníky Úřadu práce ČR záměrně, jelikož právě oni mohou nejlépe posoudit vliv nově zavedené reformy na jejich činnost a tím na činnost celého úřadu. Konkrétně se jedná o pracovníky krajské pobočky Úřadu práce ČR v Plzni, kontaktní pracoviště Plzeň-město.

Výzkum definuje Hendl jako: „*systematické zkoumání přírodních nebo sociálních jevů s cílem získat poznatky, jež popisují a vysvětlují svět kolem nás*“. (Hendl, 2006, s. 19) V našem případě zkoumáme a popisujeme sociální jevy. Výzkum je složitý proces, během kterého dochází ke shromažďování dat, problematizování a syntetizování dosavadních znalostí. (Hendl, 2006)

### 5.2 Cíl výzkumu

Stanovit si cíl výzkumu je nedílnou součástí každého výzkumného šetření. Autorka si stanovila za cíl výzkumného šetření posoudit dopady Sociální reformy I. na činnosti Úřadu práce ČR v Plzni.

### **5.3 Výzkumný soubor**

Správně zvolit výzkumný soubor pro realizaci výzkumu je jedním z nejdůležitějších faktorů. Pro výzkumnou část byla zvolena nepravděpodobnostní metoda výběru výzkumného souboru, konkrétně metoda záměrného výběru. Tento výběr byl učiněn s ohledem na výzkumný cíl. Výzkumný soubor tvořili zaměstnanci Úřadu práce ČR, krajské pobočky v Plzni, kontaktního pracoviště Plzeň-město.

Tento výběr byl záměrný s cílem posoudit vliv přijaté reformy na činnost jejich referátu a tím potažmo na činnost celého Úřadu práce ČR.

### **5.4 Kvalitativní výzkum**

Mezi odborníky je kvalitativní výzkum pojímám rozdílně. Někteří v něm vidí jen doplňkový nástroj ke kvantitativnímu výzkumu, jiní ho považují za plnohodnotný výzkumný nástroj.

Kvalitativní výzkum přináší hloubkový popis případu, nezůstává jen na povrchu zkoumaného jevu, ale snaží se o získání detailního vhledu do dané problematiky. Pozitivně hodnotíme i fakt, že zkoumá jev či problematiku v přirozeném prostředí. Vzhledem k velké časové náročnosti, která je spojena se sběrem a následnou analýzou dat, je tento postup nevhodný pro výzkum, který pracuje s větším množstvím výzkumného souboru. Z toho vyplývá, že ve většině případů nelze zobecnit získané výstupy výzkumu, jelikož se pracuje jen s omezeným počtem jedinců a obvykle na jednou místě. (Hendl, 2005)

Vhodně zvolená metoda kvalitativního výzkumu záleží nejen na požadovaném typu informace, kterou se výzkumník snaží zjistit, ale i na faktu od koho a za jakých podmínek k tomu dochází. Výběr metody je velice obtížný, zároveň je to však jedna z nejdůležitějších věcí při realizaci výzkumu. V rámci kvalitativního výzkumu můžeme použít metodu pozorování, dotazování či sběru dokumentů. (Hendl, 2005)

#### 5.4.1 *Polostrukturovaný rozhovor*

Pro výzkumnou část této práce autorka zvolila metodu polostrukturovaného rozhovoru z důvodu malého počtu respondentů, kteří byli ochotni spolupracovat.

Rozhovor neboli interview nabízí tazateli jistou možnost kontroly nad sběrem dat. Jedná se o jednu z nejobtížnějších metod sběru dat. Na tazatele se kladou velké požadavky, očekává se od něj jistá disciplinovanost, koncentrace, schopnost interpersonálního porozumění, komunikační dovednosti a mnohé další. Ač se jedná o poměrně složitou výzkumnou metodu, umožňuje získat v relativně krátkém časovém období velké množství informací od řady dotazovaných. (Miovský, 2006)

Při jeho sestavování klademe důraz na obsah, formu i řazení otázek. Při samotném rozhovoru je poté důležitý nejen začátek rozhovoru, kdy je nutné prolomit počáteční bariéry mezi tazatelem a dotazovaným a navázat jistou formu komunikace, ale i konec rozhovoru, kdy má tazatel nejen poděkovat dotazovanému za rozhovor, ale i mu nabídnout možnost dodatečného kontaktu. (Miovský, 2006)

Ke zkoumání, jaké dopady s sebou přinesla Sociální reforma I., si autorka zvolila polostrukturovaný rozhovor, který umožňuje jistou míru flexibility během vedení dotazování. Volba otázek, jejich formulace či pořadí může být pozměněno, některé otázky mohou být vynechané jiné naopak přidáné. Nicméně je nutné držet se jistého souboru témat, které nás dovedou k informacím, které hledáme.

#### 5.4.2 *Analýza dokumentů*

Dokumenty vytváří podkladový materiál pro praktickou část a doplňují data získaná jinými výzkumnými metodami. Dokumenty chápeme jako: „*taková data, která vznikla v minulosti, byla pořízena někým jiným než výzkumníkem a pro jiný účel, než jaký má aktuální význam*“. (Hendl, 2005, s. 204)



## 5.5 Realizace rozhovoru

Autorka si rozhovory s dotazovanými vždy předem telefonicky domluvila dle jejich časových možností. Všechny rozhovory probíhaly v prostorách Úřadu práce ČR. Dotazovaní byli obeznámeni s identitou autorky, účelem rozhovoru a předpokládanou dobou trvání rozhovoru. Před začátkem samotného rozhovoru byl účastník výzkumu dotázán na možnost nahrávání rozhovoru na diktafon. Bohužel ani jeden z dotazovaných nesouhlasil s pořízením zvukového záznamu, proto byly odpovědi zaznamenávány do předem připraveného archu.

Autorka celkem jsem oslovila jedenáct pracovníků Úřadu práce ČR krajské pobočky v Plzni, kontaktního pracoviště Plzeň-město. Pouze pět pracovníků souhlasilo s realizací rozhovoru. Jednalo se o vedoucí pracovníky referátu a o referenty. Tito pracovníci zastupovali oddělení nepojistných sociálních dávek – referát hmotné nouze, příspěvku na péči a dávek pro osoby se zdravotním postižením. Autorka všechny dotazované ujistila o anonymitě.

### 5.5.1 Proces vyhodnocování rozhovoru

Získané rozhovory, které již byly v písemné podobě, byly rozděleny na jednotky. Každé takto vzniklé jednotce byl přiřazen kód, který vystihoval její význam. Kódování chápeme jako: „*operace, pomocí nichž jsou údaje rozebrány, konceptualizovány a složeny novým způsobem*“. (Švaříček, 2007, s. 211)

## 5.6 Výsledky rozhovorů

Výzkumným šetřením v podobě polostrukturovaného rozhovoru bylo zjištěno, jaký mají zaměstnanci názor na nově vzniklou situaci, která nastala po zavedení Sociální reformy I. Jak jsem se autorka dozvěděla z rozhovorů, všichni respondenti

byli před 1.1.2012 zaměstnanci městských obvodů v Plzni. Na základě toho mohou porovnat situaci před a po zavedení reformy.

Jak již bylo uvedeno, tři z respondentů, aktuálně zastávají funkci vedoucího referátu. Vedoucí funkci před reformou nezastávali, pracovali jako metodici či jako sociální pracovníci na UMO Plzeň. Tato změna jim tedy přinesla vyšší pracovní post, ale jak sama jedna pracovnice uvedla: „*víte, lidé si myslí, že je to za odměnu, ale je to za trest. Byla jsem tady do toho hozena. Je to velice náročné. Nestíhá se a já jako vedoucí to odnáším.*“. Sami pracovníci tedy nevnímají tento posun v zaměstnaneckých postech směrem k lepšímu, ale směrem k psychicky náročnějšímu. Zaměstnanci na nevedoucích postech poukazují na to, že oproti UMO, mají nižší platové ohodnocení. Platově zůstali na stejné platové třídě (9. platová třída), ale vzhledem k tomu, že se dostali do jiné platové tabulky, došlo k poklesu mzdy.

Z hlediska počtu zpracovávaných dávek došlo k navýšení tohoto počtu na jednoho úředníka. Z údajů, které byly řečeny během rozhovoru, se autorka dozvěděla, že došlo k dvojnásobnému nárůstu, které jsou v současné době zpracovávány jedním úředníkem, než jak tomu bývalo v době před Sociální reformou na jednotlivých městských obvodech.

Při porovnání personální sestavy, ve které byly dávky zpracovávány na jednotlivých městských obvodech, a nyní na Úřadu práce ČR krajské pobočce v Plzni došlo k poklesu pracovníků. Navíc při převodech agend došlo k tomu, že byli někteří pracovníci převáděni na Úřad práce ČR z jiných pracovišť, například z magistrátu apod. Docházelo tedy k tomu, že na referát přišli zaměstnanci, kteří do té doby nevykonávali tento druh práce., neznali tak detailně problematiku. Během roku 2012 byl na řadě referátů navýšen počet zaměstnanců, nicméně i tak je to hodnoceno jako nedostačující počet. Jak uvedla zaměstnankyně: „*já jsem bývala na UMO taková puntičkářka a to tady prostě nejde, v tom počtu žádostí, které musíme vyřizovat, to bychom se z toho zbláznili*“. Primárním cílem je kvantita, nikoli kvalita, jak vyplývá z rozhovorů. Nadřazení sledují počet vyřízených žádostí a již

neprojevují zájem o kvalitu, s jakou jsou tyto žádosti zpracovávány. Největším trendem je nyní rychlost. Během 15 měsíců od zavedení Sociální reformy I. využíval Úřad práce ČR také řadu brigádně pracujících zaměstnanců. Tito zaměstnanci, pracující na dohodu o provedení práce, prováděli zejména sociální šetření. Docházelo tedy k tomu, že sociální šetření byla vykonána, ale sociální pracovnice, která vyřizovala tyto žádosti, nestíhala takové množství najednou zpracovávat. Docházelo tedy k hromadění žádostí. Tento způsob řešení problematické situace tedy nepovažují za nejšťastnější cestu.

Předtím než nastal samotný přesun agend z UMO na Úřad práce ČR, probíhala řada školení organizovaná ministerstvem práce a sociálních věcí, která měla připravit zaměstnance na nový systém. Jak uvedla zaměstnankyně, její tehdejší zaměstnavatel ji nechtěl uvolňovat na školení. Pokud budu citovat: „*náš tehdejší zaměstnavatel neměl zájem uvolňovat pracovníky na školení, nebylo to pro jeho budoucnost, tak na tom samozřejmě neměl zájem*“. Upozorňovala na tento fakt školitele, ale nesetkala se s žádnou odezvou. Hodnotí to tedy jako vzájemnou nekoordinovanost jednotlivých složek státní správy. Celkově je hodnocena podpora při převodu agend jako nedostačující.

Sjednocení výplatního místa vidí pracovníci jako ne příliš vhodné řešení. Dochází k naakumulování lidí z celé Plzně, což způsobuje, že se zde na jednom místě scházejí jak maminky s dětmi, tak například i bezdomovci či lidé drogově závislí. Jak uvedla jedna pracovnice, nejednou byla na úřad přivolána Policie ČR, protože docházelo k tomu, že si tam gangy vzájemně vyřizovaly účty. S naakumulováním všech lidí z Plzně a přilehlých obcí dochází také ke ztrátě podvědomí jednotlivých klientů. Slova jednoho respondenta: „*Dříve jste znala ty klienty, věděla jste, co na kterého platí. Ted'ka je tady tolik lidí, že nemáte šanci je znát. Chybí tu ten individuální přístup ke klientovi. Taková ta pravá sociální práce s klientem nejde v tomto množství vykonávat*“.

Reakce přicházející ze strany klientů jsou samozřejmě nespokojenost, mnohdy i agresivita. Klienti zde tráví velké množství času, jelikož čekací doba je mnohdy

počítána i v řádech několika hodin. Mnohdy je situace vyhrocená až tak, že to vede k urážkám a vyhrůžkám směřujícím proti sociálním pracovnícům. Což samozřejmě klade na pracovnice velký tlak.

Vzhledem k personální sestavě a množství klientů, kteří nyní spadají pod jedno výplatní místo, vyplývá z rozhovorů, že je téměř nereálné dodržovat správné lhůty pro vyřizování žádostí. Na vyřízení žádosti má úřad ze zákona dáno 30 dní, ve zvláštních případech má právo prodloužit si tuto lhůtu o dalších 30 dní. Jak mi bylo sděleno během rozhovoru, není výjimkou vyřizování žádosti v době přesahující 30 dní. Vzhledem k výše uvedenému, kdy je velice problémové vyřizování samotných žádostí a dodržování správních lhůt, dochází i k problémům při kontrolách, které mají za cíl zjistit využití dávek.

Celkově je nově nastavený systém po 1.1.2012 hodnocen pracovníky Úřadu práce ČR na krajské pobočce v Plzni, kontaktní pracoviště Plzeň-město hodnocen jako nepříliš funkční. Počítačová podpora tohoto systému vykazuje také řadu nedostatků. Přes počáteční masivní výpadky systému, kdy se zaměstnanci nemohli do tohoto systému ani přihlásit, natož v něm pracovat, je nyní situace o něco lepší, nicméně pořád je počítačový systém značně nespolehlivý. Objevují se občasné výpadky systému či mizící údaje, které již do systému byly zadány, což způsobuje značné komplikace při vyplácení dávek, kdy dochází k duplicitnímu vyplácení či naopak pozastavení vyplácené dávky.

## **5.7 Realizace analýzy dokumentů**

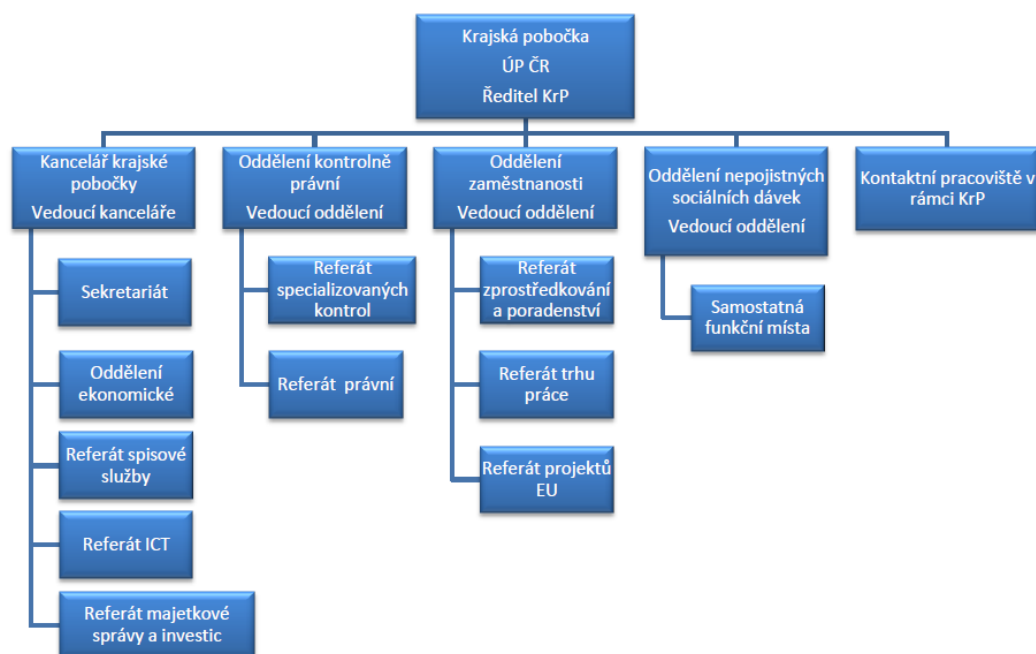
Z hlediska analýzy dokumentů jsem se věnovala změnám, které postihly organizační strukturu Úřadu práce ČR, krajské pobočky v Plzni, kontaktního pracoviště Plzeň-město, rozpočet Úřadu práce ČR a důvodovou zprávu k Sociální reformě I.

### *5.7.1 Organizační struktura*

Tato kapitola je věnována změnám, které postihla organizační struktura. Předmětem výzkumu byl Úřad práce ČR krajská pobočka v Plzni, kontaktní pracoviště Plzeň-město.

S přechodem nepojistných sociálních dávek pod Úřad práce ČR došlo ke značným změnám v organizační struktuře. Do 31.12.2011 existovala na krajské pobočce úřadu práce následující oddělení – kancelář krajské pobočky, oddělení kontrolně právní, oddělení zaměstnanosti a kontaktní pracoviště v rámci krajské pobočky. Po 1.1.2012 nově přibylo oddělení nepojistných sociálních dávek, jak můžeme vidět na obrázku značícím aktuální organizační strukturu krajské pobočky Úřadu práce ČR.

**Obrázek 2: Organizační struktura krajské pobočky Úřadu práce ČR**



Zdroj: Úřad práce České republiky: Organizační struktura Úřadu práce České republiky. [online]. 5.3.2013 [cit. 2013-03-11]. Dostupné z: <http://portal.mpsv.cz/upcr/gr/orgstr>

Nově vzniklé oddělení nepojistných sociálních dávek se dále organizačně člení na vedoucí oddělení, administrativní pracovníci, referenta nepojistných sociálních dávek, referát NSD I. (státní sociální podpory), NSD II. (hmotná nouze), NSD III. (příspěvek na péči) a NSD IV. (dávky pro osoby se zdravotním postižením). Agendu státní sociální podpory vykonává úřad práce již od roku 2005. Nově však vznikly referáty pro hmotnou nouzi, příspěvek na péči a dávky pro osoby se zdravotním postižením.

Organizační struktura referátu státní sociální podpory je následující – vedoucí referátu, referent dávek pro písmena Q – Ž (celkem se jedná o čtyři pracovníky), referent dávek pro písmena K – P (čtyři pracovníci), referent pro písmena A – J (čtyři pracovníci), dva pracovníci na pozici referent nepojistných dávek, tři pracovníci

referent dávek – ověřovatel a jeden pracovník na pozici referent zaměstnanosti – sKarty.

Organizační struktura referátu hmotné nouze je vedoucí referátu a třináct referentů dávek pro městské obvody Plzeň 1 – 10 včetně přilehlých obcí.

Organizační struktura referátu příspěvku na péči je vedoucí referátu, devět pracovníků referentů sociálních dávek a dva pracovníci zastávající pozici nepojistných sociálních dávek.

Organizační struktura referátu dávek pro osoby se zdravotním postižením je vedoucí referátu, pět pracovníků na pozici referent dávek a jeden pracovník na pozici referent nepojistných sociálních dávek.

#### *5.7.2 Rozpočet úřadu práce před a po reformě*

K analýze měla autorka k dispozici rozpočet Úřadu práce ČR z let 2011, 2012 a 2013. Rozpočty z jednotlivých let poskytlo generální ředitelství Úřadu práce ČR.

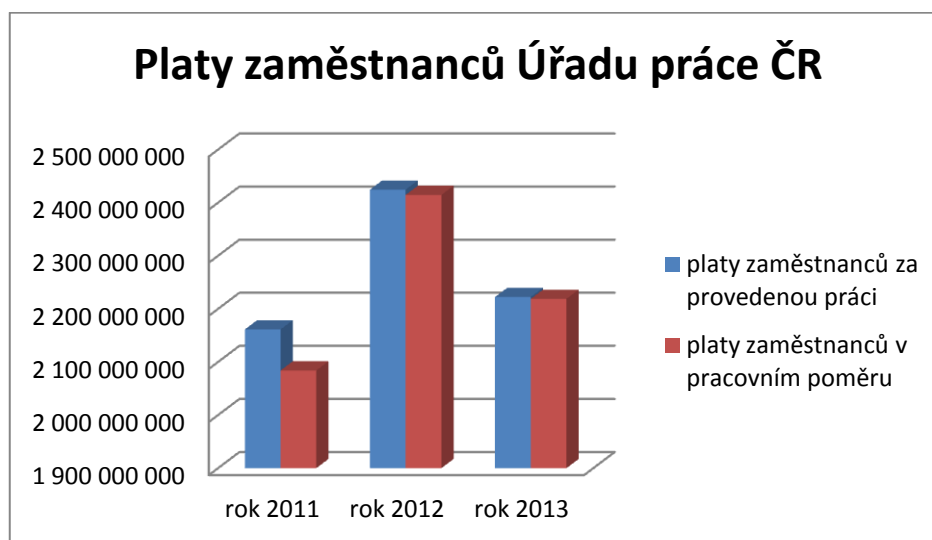
Z jednotlivých rozpočtů je patrný nárůst výdajů. Zatímco v roce 2011 byly celkové výdaje Úřadu práce ČR přibližně 62,5 miliardy korun, v roce 2012 došlo k nárůstu o necelých 30 miliard. Nárůst je nepochybně spojen s převodem agend nepojistných sociálních dávek pod správu Úřadu práce ČR. Schválené výdaje pro rok 2013 předpokládají mírný pokles výdajů na přibližných 88,5 miliardy korun.

Součástí výdajů jsou i výdaje spojené s výplatou mezd zaměstnanců. V roce 2011 činily platy zaměstnanců 4,2 miliardy. Konec roku 2011 byl spojen se snižováním počtu zaměstnanců na úřadech práce. Jak uvádí Ministerstvo práce a sociálních věcí ČR v tiskové zprávě ze dne 1. dubna 2012 shrnující rok existence Úřadu práce ČR: *„v průběhu roku 2011 došlo, na základě provedené analýzy, ke dvěma zásadním vlnám propouštění tak, aby se ÚP připravil na absorpci delimitovaných zaměstnanců z obcí a krajů. Po všech procesech má tedy úřad práce*

v roce 2012 totožný stav pracovníků jako k 1. dubnu 2011, ovšem s tím, že zvládá značné navýšení agend, říká ministr práce a sociálních věcí Jaromír Drábek.“

Zároveň od 1.1.2012 spolu s převodem agendy přešli zaměstnanci vykonávající správu a výplatu těchto dávek pod Úřad práce ČR. Vzhledem k velké administrativní zátěži spojené s realizací Sociální reformy I. využíval Úřad práce ČR, mimo stálé pracovníky, i řadu brigádně zaměstnaných pracovníků. Tito pracovníci byli zaměstnaní na dohodu o provedení práce. I přes snížení počtu pracovníků ke konci roku 2011, došlo v roce 2012 k nárůstu výdajů spojených s výplatou mezd. Celkové náklady činily 4,8 miliard korun. Pro rok 2013 jsou předpokládané výdaje na platy zaměstnanců sníženy na 4,4 miliardy.

**Graf 1: Platy zaměstnanců Úřadu práce ČR**



**Zdroj: Vlastní zpracování, 2013**

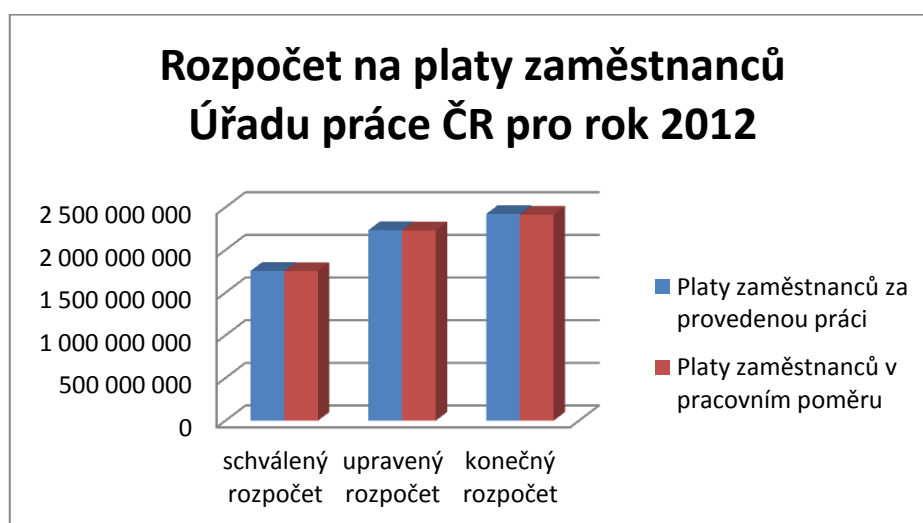
Z grafů je patrné, že za rok 2012 došlo ke značnému nárůstu výdajů spojených s výplatou mezd pro zaměstnance. V roce 2013 je plánovaný pokles objemu financí spojených s platy zaměstnanců. Tento pokles může být způsoben plánovaným



poklesem počtu pracovníků nebo snižováním výše mzdy pro pracovníky Úřadu práce ČR.

Pokud se zaměříme na rozpočtový plán financí určených na platy zaměstnanců v roce 2012, došlo k překročení schváleného rozpočtu.

**Graf 2: Rozpočet na platy zaměstnanců Úřadu práce ČR pro rok 2012**



**Zdroj: Vlastní zpracování, 2013**

Překročení plánovaného a schváleného rozpočtu ukazuje, že s převedenou agendou došlo k nepředpokládanému nárůstu výdajů spojených s realizací této nové agendy. Agenda těchto nepojistných sociálních dávek nebyla zvládnána v personálním počtu, v jakém se při schvalování tohoto rozpočtu počítalo. Byla potřeba navýšit zaměstnanecké stavy. K tomu docházelo jak přijímáním stálých pracovníků, tak i brigádně pracujících pracovníků.

### 5.7.3 *Fungování karty sociálních systémů*

Autorka v další části analyzuje tiskové zprávy vydávané Ministerstvem práce a sociálních věcí ČR, které se zabývaly aktuální problematikou karty sociálních systémů. Tiskové zprávy byly shromažďovány v rozmezí od ledna 2011 do března 2013. Níže je stručně nastíněn obsah jednotlivých tiskových zpráv z daných let. Jedná se o tiskové zprávy, které jsou volně dostupné ze stránek Ministerstva práce a sociálních věcí ČR.

#### 13. duben 2011

Ministerstvo práce a sociálních věcí ČR plánuje realizaci výplat nepojistných sociálních dávek i dávek v nezaměstnanosti prostřednictvím sKaret. Celkově se očekává vydání 800 tisíc karet pro příjemce nepojistných sociálních dávek. Předpokládaná roční úspora, kterou by měl tento systém výplaty dávek přinést, je odhadována na 40 miliard korun.

#### 29. červen 2011

MPSV vyhlásilo obchodní soutěž na kartu sociálních systémů. Mezní termín pro podání návrhů je 19. srpna 2011. Nejpozději do 30. září 2011 plánovalo MPSV uzavřít s výhercem soutěže smlouvu.

#### 18. srpna 2011

Z důvodu prošetřování výběrového řízení Úřadem pro ochranu hospodářské soutěže byla prodloužena lhůta pro podání návrhu do 31. srpna 2011. Výsledek správního šetření, kde bylo zkoumáno, zda MPSV neporušilo zákon při výběrovém řízení, potvrdil, že MPSV jednalo dle zákona.

Předpokládaná roční úspora, která vznikne zavedením sociálních karet, je odhadována na 1 miliardu Kč.

#### 28. prosinec 2011

Finální kroky směřující k uzavření smlouvy mezi MPSV a Českou spořitelnou a.s. o zajištění administrace výplaty nepojistných dávek a dávek z oblasti státní politiky zaměstnanosti a provozování karty sociálních systémů.

#### 24. leden 2012

MPSV uzavřelo smlouvu s Českou spořitelnou. Karty začnou být vydávány od konce června 2012.

#### 29. srpen 2012

Jak uvádí tisková zpráva MPSV, zkušební provoz sKarty potvrdil připravenost tohoto systému pro ostré spuštění.

Předpokládá se, že do konce září se vydá 50 tisíc sKaret, do konce roku pak 600 tisíc.

#### 7. prosinec 2012

Do současné doby bylo vydáno 160 tisíc karet.

#### 30. leden 2013

Karta sociálních systémů bude muset být změněna tak, aby neporušovala zákon. Úřad pro ochranu osobních údajů zjistil porušení. Termín pro úpravu je do konce června 2013.

#### 13. únor 2013

MPSV vydává omluvu za technické problémy se zpracováním dávek, které zastavila chyba v komunikaci mezi ministerstvem a Českou spořitelnou. Ujišťuje občany, že své dávky dostanou.

Výstupem tiskových zpráv, které Ministerstvo práce a sociálních věcí ČR na svých webových stránkách uveřejňuje je, že karta sociálních systémů je dobře připravená. Úpravy, které jsou v současné době realizovány, mají zajistit, aby karta byla „přátelštější“ a „vstřícnější“ k lidem a zajistila jim dostatečný komfort.

Ačkoli Ministerstvo práce a sociálních věcí ČR odmítá tvrzení, že by systém sociálních karet nebyl dostatečně připraven, je zde patrné, že karty sociálních systémů byly problematické již od počátku. Nejprve došlo k prošetřování karet Úřadem pro ochranu hospodářské soutěže, což způsobilo půl roční odklad vydávání karet, poté byly karty prošetřovány Úřadem na ochranu osobních údajů, který shledal jisté nedostatky. Prvotní odhady v množství vydaných karet byly naplněny pouze z necelé třetiny.

Mnoho odborníků již od počátku upozorňovalo na jisté protiprávní aspekty těchto karet.

Jakmile klient obdrží kartu sociálních systémů, nebude dle zákona již možné dávky vyplácet prostřednictvím poštovní poukázky. Již při zadávání výběrového řízení si MPSV kladlo požadavky, aby byl poskytovatel schopen zajistit širokou dostupnost pro všechny občany. Česká spořitelna, jako vítěz, má široké pokrytí svými pobočkami a bankomaty. Nicméně v porovnání s počtem poboček České pošty je toto číslo nižší. Zatímco Česká spořitelna uvádí na svých internetových stránkách 657 poboček a 1445 bankomatů a platbomatů, Česká pošta disponuje 3394 poboček (údaj dostupný z internetových stránek České pošty). Česká pošta má na rozdíl od České spořitelny pobočky i v menších městech a obcích. Zvláště pro starší občany a občany se zdravotním postižením z vesnic a menších měst to znamená zhoršení dostupnosti a tudíž i obtíže spojené při vybírání dávek. S tím jsou spojeny i náklady na cestu do nejbližšího města, kde má Česká spořitelna bankomat.

Dalším problémem je, že mnozí senioři nikdy nevladli platební kartu a neumí s ní zacházet. Je zde i zvýšené riziko, že senior kartu ztratí či zapomene PIN. S tím jsou spojené další náklady na vystavení nové karty nebo zaslání nového PIN

kódu. V aktuálním ceníku služeb, které uvádí Česká spořitelna, je cena vystavení nové sKarty 240 Kč, opětovné zaslání PIN kódu stojí 100 Kč. Uživatelé tak mohou snadno vzniknout náklady ve výši několika stovek korun, které pro ně v již tak nepříznivé životní situaci mohou znamenat značné finanční komplikace. Navíc při výběru dávek prostřednictvím bankomatů nastává u lidí se zrakovým postižením. Česká spořitelna nabízí bankomaty se zvukovým výstupem. Počet těchto bankomatů je však velice omezen, konkrétně v Plzni se nachází pouze jeden takový bankomat. Přehled těchto bankomatů je v příloze.

Dalším diskutovaným a velice aktuálním problémem je reálné riziko spojené s možným uvalením exekuce na účet ke kartě sociálních systémů. Žádný právní předpis tomuto výslovně nebrání. Karta je tedy proti tomuto nedostatečně či nijak právně zabezpečená.

Klienti jsou nuceni převzít sKartu, v opačném případě jim dávky sice nejsou pozastaveny, což by bylo protizákonné, ale nemají možnost přístupu k samotným dávkám. Tento fakt si protirečí s tím, co bývalý ministr práce a sociálních věcí Jaromír Drábek pronesl v pořadu Otázky Václava Moravce: „*Fungování karet sociálních systémů je bonus navíc. Je to nabídka klientům na rozšíření možností, to znamená ty dosavadní možnosti výplaty zůstanou, to karta jenom přidá k tomu možnost platit běžně v obchodě, vybírat v bankomatu pro toho, kdo nechce vybírat v hotovosti a chodit pro to na poštu například.*“ (Ministerstvo práce a sociálních věcí. Jaromír Drábek: *Hostem v pořadu Otázky Václava Moravce (ČT 1)* [online]. 2012, 6.2.2012 [cit. 2013-03-24]. Dostupné z: <http://www.mpsv.cz/cs/12095>) Toto pronesl Jaromír Drábek v pořadu Otázky Václava Moravce, který byl vysílán v únoru 2012. Realita je na rozdíl od slov pana Drábka zcela odlišná. Pokud lidé chtějí dávky čerpat, mají pouze jedinou možnost, kterou je právě zmiňovaná karta sociálních systémů.

S převzetím karty klienti souhlasí i s tím, že Česká spořitelna bude předávat veškeré informace o prováděných platbách Ministerstvu práce a sociálních věcí ČR. Ministerstvo odůvodňuje tento krok tím, že je potřeba zamezit zneužívání dávek

a takto je možná kontrola. Předáváním takto soukromých informací klientů je však už možné považovat za značné narušení ochrany soukromí klienta.

Za riziko spojené s sKartou považuji i v tom, že karta plní víc funkcí najednou. Krom toho, že plní funkci platební karty, funguje i jako identifikační doklad a průkaz pro osoby se zdravotním postižením. V současné době je hodně upozorňováno na časté zneužití platební karty, ke kterému stačí zjistit číslo platební karty, datum platnosti a jméno. To vše je ke zjištění na kartě, kterou se klient prokazuje na úřadech a na jiných místech, kde je potřeba dokázat, že máte průkaz osoby zdravotně postižené. Možnost zneužití karty tak je reálně vysoká. Na fakt, že karta plní více funkcí najednou upozornil i Úřad pro ochranu osobních údajů, který to považuje za překročení zásady přiměřeného shromažďování údajů ke stanovenému účelu zpracování a porušení zásada nesdružování osobních údajů získaných k odlišným údajům.

Myšlenka zavedení karty sociálních systémů by mohla být kladně hodnocena. S vývojem moderní společnosti je třeba digitalizace dat. Je však potřeba rozsáhlé přípravy před uvedením do chodu takto velkého systému. Systém byl od začátků plný nepřesností, které byly prošetřovány řadou úřadů a odborníků. Snaha o rychlé zavedení tohoto systému na úkor kvalitního propracování se projevila ihned v počátcích. Nejen problémy po stránce technické, ale i po stránce právní. Veškeré tyto problémy se za více než rok nepodařilo vyřešit. Přínos pro veřejnost i pro státní správu hodnotím negativně, plánované ušetření se nepodařilo naplnit, naopak systém karet je potřeba stále finančně dotovat, úředníky na Úřadech práce ČR spíše zatěžuje, než aby jim práci usnadňoval. Pro klienty to znamená nejistotu. Nejistotu, kdy dávky dostanou. Což je může a pravděpodobně také přivádí do značně nepříznivé životní situace, kdy jsou existenčně závislí na dávkách, které se opozdí. Což pro ně může mít fatální následky, kdy se ocitnou bez bydlení, financí na stravu apod.

## 5.8 Zhodnocení výzkumu

Cílem práce bylo zjistit, jaké dopady má Sociální reforma I. na činnosti Úřadu práce ČR, konkrétně se zaměřením na krajskou pobočku v Plzni, kontaktní pracoviště Plzeň-město. Výzkumného šetření se zúčastnilo celkem pět pracovníků výše zmíněného úřadu, dále byla provedena analýza dokumentů.

Na základě výzkumného šetření, které bylo provedeno, dospěla autorka k následujícím výstupům této práce.

Ačkoli Ministerstvo práce a sociálních věcí České republiky připravovalo přechod agend nepojistných sociálních dávek na jedno místo, nebyla příprava a samotných přechod dostatečně zajištěn.

Úřad práce před převedením samotných agend během dvou etap snížil počet zaměstnanců tak, aby nevzrostly během dalšího roku výdaje související s platy zaměstnanců. V průběhu roku 2012 se projevila nereálnost zvládat agendu v dané personální sestavě, proto byl nucen zvýšit počet zaměstnanců. Pro Úřad práce ČR měl tento fakt za následek zvýšení výdajů.

Samotná personální sestava, ve které je agenda nepojistných sociálních dávek od zavedení reformy vykonávána, je nižší, než byla před jejím zavedením. Zároveň však došlo k navýšení počtu klientů na jednoho zaměstnance. Schopnost zvládat takové množství práce v takovém počtu zaměstnanců je nereálné, pokud má být tato práce prováděna kvalitně, nikoli pouze s ohledem na kvantitu. Řada úkonů se nestíhá, ačkoli jsou dány zákonem. Zaměstnanci jsou pod velkým tlakem.

U pracovníků na nevedoucích pozicích došlo k poklesu platového ohodnocení, což spolu se značným nárůstem práce a psychické zátěže, která je na ně kladena, má na jejich činnost a tím potažmo na činnost celého Úřadu práce ČR negativní dopad. Celkovou již tak vyhocenou situaci doprovází značně nespolehlivý počítačový systém, který zaměstnancům stěžuje již tak ne příliš funkční situaci.

Ačkoli zákon ukládá pracovním plnění jistých úkonů, v praxi není možné tyto úkony realizovat nebo ne v jejich stanovené lhůtě.

Karty sociálních systémů provázely problémy ještě před samotným spuštěním těchto karet mezi lidi. Přes tvrzení Ministerstva práce a sociálních věcí ČR, že jsou připraveny k bezproblémovému provozu, nelze tak potvrdit. Sociální karty mají řadu nedostatků, které komplikují práci jak úředníkům, tak i samotným uživatelům. Celkový přínos těchto karet je momentálně hodnocen spíše jako zatížení celého systému.

Vzhledem k velkému počtu odmítnutí, které se autorce dostalo, při žádosti o rozhovor na téma této bakalářské práce, usuzuje, že mezi zaměstnanci panují značné obavy z vyjadřování a hodnocení nově nastaveného systému. Tomu napovídá i nesouhlas s pořízením zvukového záznamu našeho rozhovoru.

Celkově je tento systém hodnocen jako nefunkční a nevyhovující. Dopady Sociální reformy I. na činnost Úřadu práce ČR v Plzni jsou negativně hodnoceny.

Samozřejmě vzhledem k malému počtu výzkumného souboru si je autorka vědoma, že není možné vztáhnout tyto výstupy i na jiná krajská pracoviště Úřadu práce ČR, nicméně domnívá se, že výsledky by byly obdobné.



**Tabulka č. 1: Komparace důvodové zprávy k Sociální reformě I. a reality**

	<b>DŮVODOVÁ ZPRÁVA MPSV ČR</b>	<b>REALITA</b>	<b>NAPLNĚNÍ PŘEDPOKLADŮ</b>
<b>EFEKTIVITA</b>	Zefektivnění práce orgánů státní správy	Nedodržování správních lhůt, dlouhé čekací doby	Nepodařilo se naplnit
<b>PROKLIENTSKÝ PŘÍSTUP</b>	Podpora proklientského přístupu	Snížení počtu zaměstnanců, zvýšení jejich pracovní zátěže, navýšení počtu klientů na jednoho pracovníka, absence individuálního přístupu a orientace na klienta	Nepodařilo se naplnit
<b>KARTA SOCIÁLNÍCH SYSTÉMŮ</b>	Zvýšení komfortu pro klienty, snížení administrace, zvýšení zacílení a adresnosti dávek	Klienti nedostávají dávky v daném termínu, což způsobuje, že jsou na pokraji existenčního přežití, pracovníci nemohou posoudit adresnost a zacílení dávek	Nepodařilo se naplnit

**Zdroj: Vlastní zpracování, 2013**

## ZÁVĚR

Cílem závěrečné práce je přiblížit problematiku aktuálního dění. Česká republika se v posledních letech potýká s řadou problémů v oblasti sociální politiky, které mohou vést k úpadku země. Tato situace samozřejmě vyžaduje přijetí řady změn, které ne vždy mohou být veřejností kladně přijímány.

Bakalářská práce je složena z části teoretické a části praktické. Práce je přehledně členěna do jednotlivých kapitol, resp. podkapitol.

Teoretická část bakalářské práce poskytuje základní teoretické poznatky vztahující se k tématu práce. Při psaní teoretických poznatků vycházela autorka z odborné literatury, právních předpisů a elektronických zdrojů, na které odkazovala dle platné citační normy.

Cílem praktické části bylo zjistit jaké dopady má Sociální reforma I. na činnost krajské pobočky Úřadu práce ČR v Plzni, kontaktní pracoviště Plzeň-město. Po provedení a vyhodnocení výzkumné části došla autorka k následujícímu výstupu: *„Zavedená Sociální reforma I. snížila kvalitu poskytovaných služeb na pracovišti Úřadu práce ČR, krajské pobočce v Plzni. Nově zavedený systém není funkční a nespĺňuje předpokládané cíle, které Ministerstvo práce a sociálních věcí ČR stanovilo“.*

Autorka si je plně vědoma faktu, že vzhledem k malému výzkumnému souboru není možné vztáhnout tento výstup na veškerá pracoviště Úřadu práce ČR.

## SEZNAM OBRÁZKŮ

Obrázek 1: sKarta .....	41
Obrázek 2: Organizační struktura krajské pobočky Úřadu práce ČR .....	52

## **SEZNAM TABULEK**

Tabulka 1: Komparace důvodové zprávy k Sociální reformě I. a reality..... ...63

## SEZNAM GRAFŮ

Graf 1: Platy zaměstnanců Úřadu práce ČR.....54

Graf 2: Rozpočet na platy zaměstnanců Úřadu práce ČR pro rok 2012.....55

## SEZNAM POUŽITÝCH ZDROJŮ

### LITERATURA

1. ČERNÁ, Jana, Dagmar TRINNEROVÁ a Antonín VACÍK. *Právo sociálního zabezpečení*. 2. rozš. vyd. Plzeň: Aleš Čeněk, 2007, 230 s. ISBN 978-807-3800-192.
2. GALVAS, Milan a Zdeňka GREGOROVÁ. *Sociální zabezpečení*. Vyd. 1. Brno: Masarykova univerzita, 2000, 239 s. Edice učebnic Právnické fakulty Masarykovy univerzity v Brně, č. 243. ISBN 80-210-2292-2.
3. HENDL, Jan. *Přehled statistických metod zpracování dat: analýza a metaanalýza dat*. Vyd. 2., opr. Praha: Portál, 2006, 583 s. ISBN 80-736-7123-9.
4. HENDL, Jan. *Kvalitativní výzkum: základní metody a aplikace*. Vyd. 1. Praha: Portál, 2005, 407 s. ISBN 80-736-7040-2.
5. KAHOUN, Vilém. *Sociální zabezpečení: vybrané kapitoly*. Vyd. 1. Praha: Triton, 2009, 445 s. ISBN 978-807-3873-462.
6. MAREŠ, Petr. *Nezaměstnanost jako sociální problém*. Praha: Sociologické nakladatelství, 2002. ISBN 80-86429-08-3.
7. MAREŠ, Petr a Tomáš SIROVÁTKA. *Trh práce, nezaměstnanost, sociální politika*. Brno: Masarykova univerzita, 2003. ISBN 80-210-3048\_8.
8. MATOUŠEK, Oldřich. *Slovník sociální práce*. Vyd. 1. Praha: Portál, 2003, 287 s. ISBN 80-717-8549-0.
9. MATOUŠEK, Oldřich. *Sociální služby: legislativa, ekonomika, plánování, hodnocení*. Praha: Portál, 2011, 194 s. ISBN 978-80-262-0041-3.
10. MATOUŠEK, Oldřich. *Základy sociální práce*. 3. vydání. Praha: Portál, 2012. ISBN 978-80-262-0211-0.
11. MIOVSKÝ, Michal. *Kvalitativní přístup a metody v psychologickém výzkumu*. Vyd. 1. Praha: Grada, 2006, 332 s. ISBN 80-247-1362-4.
12. ŠVARŤÍČEK, Roman a Klára ŠEĐOVÁ. *Kvalitativní výzkum v pedagogických vědách*. Vyd. 1. Praha: Portál. ISBN 978-80-7367-313-0.

13. TRÖSTER, Petr. *Právo sociálního zabezpečení*. 5., přeprac. a aktualiz. vyd. V Praze: C.H. Beck, 2010, 379 s. ISBN 978-80-7400-322-6.

#### Právní předpisy

14. Zákon č. 108/2006 Sb., o sociálních službách
15. Zákon č. 48/1997 Sb., o veřejném zdravotním pojištění a o změně souvisejících zákonů
16. Zákon č. 155/1995 Sb., o důchodovém pojištění
17. Zákon č. 262/2006 Sb., zákoník práce
18. Zákon č. 435/2004 Sb., o zaměstnanosti
19. Zákon č. 73/2011 Sb., o Úřadu práce České republiky
20. Zákon č. 329/2011 Sb., o poskytování dávek pro osoby se zdravotním postižením a o změně souvisejících zákonů
21. Zákon č. 111/2006 Sb., o pomoci v hmotné nouzi
22. Zákon č. 306/2008 Sb., o důchodovém pojištění
23. Zákon č. 141/2012 Sb., o poskytování dávek pro osoby se zdravotním postižením a o změně souvisejících zákonů
24. Zákon č. 117/1995 Sb., o státní sociální podpoře

#### Internetové zdroje

25. *Ministerstvo práce a sociálních věcí: Důchodové pojištění* [online]. [cit. 2013-02-24]. Dostupné z: <http://www.mpsv.cz/cs/3>
26. *Ministerstvo práce a sociálních věcí: Nemocenské pojištění* [online]. [cit. 2013-02-24]. Dostupné z: <http://www.mpsv.cz/cs/7>
27. *Česká správa sociálního zabezpečení: Invalidní důchody* [online]. 8.1.2013 [cit. 2013-02-17]. Dostupné z: <http://www.cssz.cz/cz/duchodove-pojisteni/davky/invalidni-duchody.htm>

28. *Ministerstvo práce a sociálních věcí: Organizační struktura ministerstva práce a sociálních věcí* [online]. 25.1.2013 [cit. 2013-02-18]. Dostupné z: <http://www.mpsv.cz/cs/1856>
29. *Ministerstvo práce a sociálních věcí: Z historie Ministerstva práce a sociálních věcí* [online]. 13.7.2010 [cit. 2013-02-18]. Dostupné z: <http://www.mpsv.cz/cs/1344>
30. BIČÁNKOVÁ, Olga. Reorganizace úřadů práce. *Časopis Národní pojištění* [online]. 2011, roč. 2011, č. 5 [cit. 2013-03-14]. Dostupné z: <http://www.cssz.cz/cz/casopis-narodni-pojisteni/archiv-vydanych-cisel/casopis-narodni-pojisteni-c-52011.htm>
31. *Ministerstvo práce a sociálních věcí: Tiskové zprávy MPSV* [online]. [cit. 2013-03-28]. Dostupné z: <http://www.mpsv.cz/cs/32>
32. *Ministerstvo práce a sociálních věcí ČR* [online]. © 2011 [cit. 2013-02-19]. Dostupné z: <http://socialnireforma.mpsv.cz/cs/>
33. MINISTERSTVO PRÁCE A SOCIÁLNÍCH VĚCÍ. *Sociální reforma: Karta sociálních systémů (sKarta)* [online]. © 2011 [cit. 2013-02-19]. Dostupné z: <http://socialnireforma.mpsv.cz/cs/3>
34. Ministerstvo práce a sociálních věcí. *Jaromír Drábek: Hostem v pořadu Otázky Václava Moravce (ČT 1)* [online]. 2012, 6.2.2012 [cit. 2013-03-24]. Dostupné z: <http://www.mpsv.cz/cs/12095>



## RESUMÉ

Bakalářská práce je vypracovaná na téma „*Dopady Sociální reformy I. na činnost Úřadu práce v Plzni*“. Je rozdělena na část teoretickou a praktickou. Teoretická část je tvořena čtyřmi kapitolami, ve kterých se autorka zabývá sociálním zabezpečením, sociálními událostmi, hlavními institucemi sociálního zabezpečení v České republice a Sociální reformou I. Praktická část definuje teoretické poznatky k realizaci výzkumu, analyzuje získaná data a shrnuje závěrečné výsledky práce.

## SUMMARY

The thesis is elaborated on the theme „*Impacts of Social reform I. to the activity of Job Centre in Pilsen*“. It is divided into theoretical and practical part. The theoretical part consists of four chapters in which the author deals with social security, social events, the main social security institutions in the Czech Republic and Social Reform I. The practical section defines the theoretical knowledge to implement the research, analyze the data and summaries the final results of the thesis.

## **SEZNAM PŘÍLOH**

Příloha 1: Polostrukturovaný rozhovor s pracovníky Úřadu práce ČR

Příloha 2: Seznam bankomatů České spořitelny s upraveným hlasovým výstupem  
pro nevidomé

## Příloha 1

### POLOSTRUKTUROVANÝ ROZHOVOR S PRACOVNÍKY ÚŘADU PRÁCE ČR

1. Byl(a) jste zaměstnancem ÚP před 1.1.2012? Na jaké pracovní pozici jste byl(a)?
2. V jakém pracovním zařazení jste od 1.1.2012?
3. Máte informace o počtu zpracovaných dávek na jednoho úředníka před 1.1.2012?
4. Máte informace o počtu dávek, které připadají na jednoho úředníka v současné době?
5. Jak byla zajištěna podpora ÚP po převzetí agendy z UMO?
6. Zpracovával(a) jste dávky pro osoby ZP, příspěvek na péči, hmotné nouze před 1.1.2012?
7. V jaké personální sestavě agendu dávek sociální péče zpracováváte nyní?
8. Jak nastavený systém po 1.1.2012 funguje?
9. Jak probíhalo zavádění sKaret?
10. Zvládáte kapacitu kontrol využívání příspěvků na péči?
11. Splňujete požadavek na vzdělání dle zákona č. 108/2006 Sb., o sociálních službách?
12. Daří se dodržovat správní lhůty?
13. Pokud ne, jaké jsou reakce žadatelů?
14. Jaká jsou opatření k řešení problémů s případnou nefunkčností počítačových systémů ze strany generálního ředitelství ÚP ČR a MPSV?

**Zdroj: Vlastní zpracování, 2012**

## Příloha 2

Seznam bankomatů České Spořitelny s upravených hlasovým výstupem pro nevidomé  
Aktualizováno k 31.12.2012

Město	Adresa	Dostupnost	Název lokality	Pobočka ČS
Blansko	nám. Svobody 1711/8b	nepřetržitě	Obchod	Ne
Brandýs nad Labem-Stará Boleslav	Ivana Olbrachta 36/1	nepřetržitě	Česká spořitelna, a.s.	Ano
Brno	Jánská 6	nepřetržitě	Česká spořitelna, a.s.	Ano
Brno	Makovského náměstí 2574/1	nepřetržitě	BILLA	Ne
Brno	Nádražní 418/1	nepřetržitě	Hlavní nádraží ČD	Ne
Brno-Židenice	Bubeníčková 4363/38	nepřetržitě	Česká spořitelna, a.s.	Ano
Česká Lípa	Sluneční 1	nepřetržitě	INTERSPAR	Ne
Česká Třebová	U Spořitelny 72	nepřetržitě	Česká spořitelna, a.s.	Ano
České Budějovice	Lidická tř. 439/78	nepřetržitě	Česká spořitelna, a.s.	Ano
České Budějovice	Kněžskodvorská 2296/8a	nepřetržitě	Česká spořitelna, a.s.	Ano
Český Brod	nám. Arnošta z Pardubic 22	nepřetržitě	Česká spořitelna, a.s.	Ano
Český Krumlov	náměstí Svornosti 5	nepřetržitě	Česká spořitelna, a.s.	Ano
Čestlice	Obchodní 111	denně 08:00-24:00	ALBERT Hypermarket Průhonice	Ne
Děčín	Uhelná 1896/2	nepřetržitě	ALBERT Hypermarket	Ne
Frydek-Místek	Hlavní třída 3274	nepřetržitě	INTERSPAR	Ne
Hanušovice	Hlavní 88	nepřetržitě	Obchodní centrum	Ne
Havlíčkův Brod	Havlíčkovo náměstí 168	nepřetržitě	Česká spořitelna, a.s.	Ano
Holešov	Palackého 1634	nepřetržitě	Česká spořitelna, a.s.	Ano
Hradec Králové	Rovná 1697	v provozní době	HORNBACH	Ne
Hradec Králové	Sokolská 581	nepřetržitě	Fakultní nemocnice (pavilon chirurgie)	Ne
Hrádek nad Nisou	Horní náměstí 84	nepřetržitě	Česká spořitelna, a.s.	Ano
Hranice	Tř. 1. máje 1260	nepřetržitě	EKOPROGRES	Ne
Cheb	Májová 71/36	po-pá 09:00-17:00	Česká spořitelna, a.s.	Ano
Chotěboř	Krále Jana 310	nepřetržitě	Česká spořitelna, a.s.	Ano
Chvástka	Palackého náměstí 10/23	nepřetržitě	Česká spořitelna, a.s.	Ano
Česná	Dukelská 717/2	nepřetržitě	ALBERT	Ne
Červený Kostelec	Kostelní 72	nepřetržitě	Česká spořitelna, a.s.	Ano
Kadaň	kpt. Jaroše 1954	nepřetržitě	LIDL	Ne
Kaplice	Náměstí 205	nepřetržitě	Česká spořitelna, a.s.	Ano

Karlovy Vary	T. G. Masaryka 569/14	nepřetržitě	Česká spořitelna, a.s.	Ano
Karolinka	Radniční náměstí 42	nepřetržitě	Městský úřad (pobočka ČS)	Ano
Karviná	Markova 47/3	nepřetržitě	Česká spořitelna, a.s.	Ano
Karviná-Hranice	Slovenská 2868/33	nepřetržitě	Česká spořitelna, a.s.	Ano
Kdyně	Náměstí 23	nepřetržitě	Česká spořitelna, a.s.	Ano
Kladno	náměstí Svobody 2003	nepřetržitě	Česká spořitelna, a.s.	Ano
Klatovy	nám. Míru 152	nepřetržitě	Česká spořitelna, a.s.	Ano
Kolín	V Kasárnách 1019	nepřetržitě	TESCO	Ne
Kralupy nad Vltavou	Husova 579	nepřetržitě	Česká spořitelna, a.s.	Ano
Kralupy nad Vltavou	Nám. J. Seiferta 696	nepřetržitě	Dům	Ne
Lanškroun	nám. J. M. Marků 123	nepřetržitě	Česká spořitelna, a.s.	Ano
Liberec	Dr. Milady Horákové 586/90	denně 07:00-22:00	KAUFLAND	Ne
Litoměřice	Želetická 5	nepřetržitě	INTERSPAR	Ne
Litoměřice	Mírové náměstí 14/6	nepřetržitě	Česká spořitelna, a.s.	Ano
Mariánské Lázně	Hlavní třída 235/104	nepřetržitě	Česká spořitelna, a.s.	Ano
Mělník	Vodárenská 3653	denně 07:00-22:00	TESCO	Ne
Mladá Boleslav	Jičínská 1350	denně 08:00-22:00	Olympia Centrum (ALBERT Hypermarket)	Ne
Mníšek pod Brdy	Dobříšská 183	nepřetržitě	Objekt Městského úřadu	Ne
Moravský Krumlov	Komenského 150	nepřetržitě	Česká spořitelna, a.s.	Ano
Most	Nádražní 774/1	nepřetržitě	Nádraží ČD	Ne
Mýto	Náměstí 109	nepřetržitě	Městský úřad	Ne
Olomouc	Tř. Svobody 19	nepřetržitě	Česká spořitelna, a.s.	Ano
Opava	Olomoucká 2844/115	nepřetržitě	ALBERT Hypermarket	Ne
Opava	Těšínská 2914/44	nepřetržitě	OC Silesia (TESCO)	Ne
Opava	Horní náměstí 170/24	nepřetržitě	Česká spořitelna, a.s.	Ano
Ostrava	náměstí Dr. E. Beneše 555/6	nepřetržitě	Česká spořitelna, a.s.	Ano
Ostrava	Jantarová 3344/4	denně 09:00-21:00	Forum Nová Karolína	Ne
Ostrava	Rudná 3114/114	denně 08:00-22:00	Česká spořitelna, a.s. (AVION)	Ano
Ostrava	Rudná 3114/114	denně 08:00-22:00	Avion Shopping Park	Ne
Pelhřimov	Masarykovo náměstí 30	nepřetržitě	Česká spořitelna, a.s.	Ano
Plzeň	Rokycanská 2656/2	nepřetržitě	INTERSPAR	Ne
Polička	Hegerova 1120	denně 07:00-21:00	TESCO	Ne
Polička	Palackého náměstí 184	nepřetržitě	Česká spořitelna, a.s.	Ano

Praha 1	Václavské náměstí 779/16	nepřetržitě	Česká spořitelna, a.s.	Ano
Praha 1	Loretánské náměstí 5	v provozní době	Ministerstvo zahraničních věcí	Ne
Praha 10	Topolová 2915	nepřetržitě	Česká spořitelna, a.s.	Ano
Praha 10	Švehlova 1391/32	nepřetržitě	INTERSPAR (Park Hostivař)	Ne
Praha 10 - Štěrboholy	Nákupní 389/2	denně 08:00-21:00	OC Europark (INTERSPAR)	Ne
Praha 2	Jugoslávská 19 (Londýnská)	nepřetržitě	Česká spořitelna, a.s.	Ano
Praha 3	náměstí Winstona Churchilla 1938/4	v provozní době	Česká spořitelna, a.s. (VŠE)	Ano
Praha 3	Sladkovského náměstí 4	nepřetržitě	Česká spořitelna, a.s.	Ano
Praha 4	Olbrachtova 1929/62	pro zaměstnance	Česká spořitelna, a.s. (centrála)	Ne
Praha 4	Sofijské náměstí 3404/3	nepřetržitě	Česká spořitelna, a.s.	Ano
Praha 4	Novodvorská 434	nepřetržitě	Česká spořitelna, a.s.	Ano
Praha 4	Opatovská 1753	nepřetržitě	Česká spořitelna, a.s.	Ano
Praha 4 - Chodov	Roztylská 2321/19	v provozní době	OC Chodov (ALBERT Hypermarket)	Ne
Praha 4 - Kamýk	Mariánská	denně 07:00-20:00	SPAR	Ne
Praha 4 - Podolí	Nedvědovo náměstí 100/1	nepřetržitě	Česká spořitelna, a.s.	Ano
Praha 5	Štefánikova 247/17	denně 07:00-24:00	Česká spořitelna, a.s. (OC Nový Smíchov)	Ano
Praha 5	Štefánikova 247/17	denně 07:00-24:00	Česká spořitelna, a.s. (OC Nový Smíchov)	Ano
Praha 5 - Barrandov	Tilleho náměstí 792-KAMERA	nepřetržitě	Česká spořitelna, a.s.	Ano
Praha 5 - Košíře	Jinonická 804/80	denně 07:00-22:00	Business Park Košíře	Ne
Praha 5 - Radotín	náměstí Osvoboditelů 1409	nepřetržitě	Česká spořitelna, a.s.	Ano
Praha 5 - Smíchov	Plzeňská 233/8	denně 07:00-24:00	OC Nový Smíchov	Ne
Praha 5 - Zbraslav	Zbraslavské náměstí 459	nepřetržitě	Česká spořitelna, a.s.	Ano
Praha 5-Nové Butovice	Sluneční náměstí 2567/8	denně 07:00-21:00	ALBERT	Ne
Praha 5-Nové Butovice	Sluneční náměstí 2583/11	nepřetržitě	Česká spořitelna, a.s.	Ano
Praha 5-Smíchov	Plzeňská 344/1	v provozní době	Zlatý Anděl (ALBERT)	Ne
Praha 6	Křenova 7	nepřetržitě	Česká spořitelna, a.s.	Ano
Praha 6 - Ruzyně	Aviatická 1017/2	nepřetržitě	Letiště Ruzyně - terminál Sever II	Ne
Praha 8	Florenc	denně 05:00-24:00	METRO Florenc (B)	Ne
Praha 9 - Černý Most	Bryksova 758	nepřetržitě	Česká spořitelna, a.s.	Ano
Praha 9 - Letňany	Veselská 663	nepřetržitě	OC Letňany (TESCO)	Ne
Praha 9 - Vinoř	Živanická 235	nepřetržitě	Obchod	Ne
Prostějov	Plumlovská 456	nepřetržitě	INTERSPAR	Ne

Přelouč	Pražská 419	nepřetržitě	Česká spořitelna, a.s.	Ano
Přerov	Denisova 2907/11	nepřetržitě	ALBERT Hypermarket	Ne
Příbram	Žežická 598	denně 06:00-22:00	TESCO	Ne
Rakovník	Trojanova 2106	nepřetržitě	Nákupní středisko - potraviny	Ne
Rotava	Sídliště 721	nepřetržitě	Městský úřad	Ne
Rožnov pod Radhoštěm	Meziříčská 2306	nepřetržitě	BILLA	Ne
Rychnov nad Kněžnou	Staré náměstí 28	nepřetržitě	Česká spořitelna, a.s.	Ano
Sezimovo Ústí	náměstí Tomáše Bati 664	nepřetržitě	Česká spořitelna, a.s.	Ano
Slavičín	náměstí Mezi Šenky 287	nepřetržitě	Česká spořitelna, a.s.	Ano
Soběslav	Náměstí Republiky 104	nepřetržitě	Česká spořitelna, a.s.	Ano
Staré Město	Východní 1352	nepřetržitě	INTERSPAR	Ne
Strakonice	Bezděkovská 30	nepřetržitě	OD Labuť	Ne
Tábor	9. května 518/10	nepřetržitě	Česká spořitelna, a.s.	Ano
Tábor	Chýnovská 3049	nepřetržitě	INTERSPAR	Ne
Terezín	Náměstí ČSA 181	nepřetržitě	bývalá pobočka ČS, a.s.	Ne
Trutnov	Krkonošská	denně 06:00-24:00	TESCO Extra	Ne
Třeboň	Masarykovo nám. 100	denně 06:00-22:00	Česká spořitelna, a.s.	Ano
Ústí nad Labem	U nádraží 965/6	nepřetržitě	Nádraží ČD	Ne
Velká Bystřice	Zámecké náměstí 81	nepřetržitě	Kulturní dům	Ne
Vimperk	1. máje 138/5	nepřetržitě	Česká spořitelna, a.s.	Ano
Vodňany	Písecká 24	nepřetržitě	Česká spořitelna, a.s.	Ano
Vyškov	Brněnská 514/13C	denně 07:00-22:00	TESCO	Ne
Zlín	třída Tomáše Bati 2132	nepřetržitě	Česká spořitelna, a.s.	Ano
Znojmo	Pontassievská 918/1	nepřetržitě	Česká spořitelna, a.s.	Ano