

**Západočeská univerzita v Plzni**

**Fakulta filozofická**

**Bakalářská práce**

**2012**

**Monika Panáčková**

**Západočeská univerzita v Plzni**

**Fakulta filozofická**

**Bakalářská práce**

**Geografická distribuce vybraných prvků tradiční  
architektury na území Karlovarského kraje**

**Monika Panáčková**

Plzeň 2012

**Západočeská univerzita v Plzni**

**Fakulta filozofická**

Katedra antropologie

**Studijní program Antropologie**

**Studijní obor Sociální a kulturní antropologie**

**Bakalářská práce**

**Geografická distribuce vybraných prvků tradiční  
architektury na území Karlovarského kraje**

**Monika Panáčková**

*Vedoucí práce:*

PhDr. Jiří Woitsch, Ph.D.

Katedra antropologie

Fakulta filozofická Západočeské univerzity v Plzni

Plzeň 2012

Prohlašuji, že jsem práci zpracovala samostatně a použila jen uvedených pramenů a literatury.

*Plzeň, 2012*

.....

## Poděkování

Ráda bych poděkovala všem, kteří mi pomáhali s vypracováním mé bakalářské práce, zejména pak panu PhDr. Jiřímu Woitschovi , Ph.D., za vstřícný přístup a trpělivost při odborném vedení. Mé poděkování patří Mgr. Michalu Balíkovi za pomoc při zpracování GIS. Velice děkuji i obyvatelům obce Hoštec, Sítiny, Velká Šitboř, kteří mě pustili do svých domovů a poskytli cenné informace. Děkuji také své rodině za morální a finanční podporu.

Monika Panáčková

## Obsah

<b>1 ÚVOD .....</b>	<b>1</b>
<b>2 METODOLOGIE .....</b>	<b>2</b>
<b>3 ÚZEMÍ KARLOVARSKÉHO KRAJE .....</b>	<b>5</b>
<b>3.1 Vývoj Karlovarského kraje .....</b>	<b>6</b>
3.1.1 Územní vývoj v Karlovarském kraji .....	6
3.1.2 Chebsko .....	7
3.1.3 Loketsko .....	8
3.1.4 Územní a správní vývoj po roce 1850 .....	9
<b>4 VÝVOJ DOMU .....</b>	<b>12</b>
<b>4.1 Archeologické výzkumy z Karlovarského kraje .....</b>	<b>15</b>
<b>5 LITERATURA K LIDOVÉ ARCHITEKTUŘE .....</b>	<b>17</b>
<b>6 LIDOVÁ ARCHITEKTURA NA ÚZEMÍ KARLOVARSKÉHO KRAJE .....</b>	<b>20</b>
6.1 Domové typy v Karlovarském kraji .....	21
6.2 Dispozice obydlí .....	22
6.3 Hospodářské stavby .....	25
6.4 Dřevěné konstrukce .....	25
6.5 Statické vynášení konstrukcí patrových staveb .....	27
6.6 Dekorativní prvky hrázdění .....	28

6.7 Střechy.....	29
6.8 Štíty.....	29
<b>7 FOLKLORISMUS NA ÚZEMÍ KARLOVARSKÉHO KRAJE.....</b>	<b>30</b>
<b>8 VÝZKUM.....</b>	<b>31</b>
8.1 Výběr prvků lidové architektury.....	32
8.2 Výsledky výzkumu .....	34
8.3 Ostatní prvky.....	36
8.4 Hodnotné lokality výzkumu .....	36
8.5 Vesnické památkové zóny .....	36
<b>9 ZÁVĚR .....</b>	<b>36</b>
<b>10 SHRNUÍ.....</b>	<b>42</b>
<b>11 RESUMÉ .....</b>	<b>43</b>
<b>12 SEZNAM POUŽITÉ LITERATURY A PRAMENŮ .....</b>	<b>43</b>
<b>13 POZNÁMKY .....</b>	<b>47</b>
<b>14 PŘÍLOHY .....</b>	<b>48</b>
3.1 Tabulka .....	49
3.2 MAPY.....	50
3.3 Fotodokumentace .....	67

# 1 ÚVOD

Hlavním cílem této práce je provést etnografický terénní výzkum v Karlovarském kraji, jehož tématem je sledování předem zvolených prvků lidové architektury a následná identifikace oblastí, ve kterých je jejich významnější koncentrace. Výsledky jsou vyhodnoceny, analyzovány a prezentovány v mapách (GIS). Vzhledem k rozsáhlosti daného tématu zahrnuje má terénní práce pouze vymezené území Karlovarského kraje, a to oblasti z bývalého okresu Cheb a Sokolov. V rámci uvedených okresů jsem vybrala pomocí čtvercové sítě zobrazené v mapě 1: 50 000 k výzkumu 107 obcí (z okresu Cheb (65), z okresu Sokolov (40) a z okresu Karlovy Vary obce Hory a Otročín), které nám nastíní územní diferenciaci daného území. Nástin vývoje Karlovarského kraje z historického hlediska je uveden ve třetí kapitole.

S ohledem na velikost zkoumané oblasti a časové náročnosti byl terénní výzkum rozdělen do třech etap. První fázi výzkumu jsem provedla v okrese Cheb v jeho střední a východní části. Ve druhé etapě jsem zvolila jeho jižní část až po okres Sokolov. Do poslední části mého výzkumu jsem zahrnula obce z okresu Sokolov, které se nacházejí převážně v západní a jižní části okresu. Výzkum byl proveden v oblasti o rozloze 489 km<sup>2</sup> v období od srpna do října 2011.

V předem vymezené oblasti výzkumu jsem se snažila zdokumentovat lokality, ve kterých se vybrané prvky lidové architektury vyskytují. Výsledky výzkumu prezentuji v osmé kapitole. Sledované prvky jsem zařadila do tabulky (příloha č. 1) jako jednotlivé kategorie, ke kterým jsem přiřadila vesnice a následně přidala fotografie (příloha č. 3). Pro detailnější přehled jsem zdokumentovala i další prvky lidové architektury, které nebyly předmětem mého výzkumu, ale z fotografií jsou patrné, o ně jsem rozšířila základní seznam. Fotodokumentace obsahuje fotografie



„Heimat“ stylu (obrázek č. 071) a novodobého folklorismu (obrázek č. 083), které rozebírám v samostatné sedmé kapitole.

Dílčím cílem mé práce bylo vypracovat kompilativní text zaměřený na vývoj a podobu konkrétních architektonických prvků, které jsou na stavbách dosud viditelné a jejichž výskyt je možné ověřit empirickým výzkumem. Po vzoru výzkumů Ing. arch. Jana Pešty jsem typologizací mnou vybraných prvků: roubeného věnce, hrázděné a roubené konstrukce, vozové kolny, věžovitého špýcharu a dekorativního prvku – ondřejského kříže, zařadila spíše architektonicky (tento text je uveden v kapitole šest).

Z hlediska věcného jsem provedla porovnání textů odborných publikací zabývajících se lidovou architekturou a podrobila je analýze. Její výsledky jsem uvedla v páté kapitole.

## **2 METODOLOGIE**

Vymezení všech jevů tradiční kultury územními principy je směr vědeckého bádání v subdisciplíně etnografie. Mapování a jeho následného připojování k textu započalo ve 20. letech 20. stol.. Za zakladatele je považován W. Pessler, jehož publikovaná práce rozšíření saského halového domu (1906) se dá považovat spíše za jazykový zeměpis. Sběr dat v oblasti hmotné a sociální kultury, u nichž by se daly zmapovat jejich vztahy, byl dlouhotrvajícím procesem. Inspirací pro zpracování dat byl Německý národopisný atlas (*Atlas der Deutschen Volkskunde*, 1937–1940). Publikace byla však orientována na obyvatele Německa. Etnický princip se tedy stal jedním z možných prezentovaných závěrů (Woitsch, J. 2012: 1).

Územními principy, které jsou založeny na mapování všech jevů tradiční kultury bez ohledu na jejich etnicitu, jsou předmětem zájmu až v 50. letech 20. stol.. V Evropě můžeme tento princip spojit se jménem

švédského badatele S. Erixona, který především inicioval atlasovou koordinaci v Evropě (Woitsch, J. 2011: 1).

V českých zemích jsou počátky etnokartografie spojeny se jmény D. Stráské, J. Kramaříka, J. Vařeky. Snaha zmapovat jevy na co nejširším území se váže k dopisovatelské akci Národopisné společnosti Československé. Sběr dat v oblasti hmotné, sociální kultury a mapování jejich vztahů se stala základem pro přípravu atlasu. Již J. Kramařík naznačil v prvním díle tohoto atlasu, kterým směrem je zapotřebí se na základě etnokartografického studia ubírat jak po stránce metodologické, tak po stránce metodické. Otevřela se i otázka územní diferenciaci starších forem lidového stavitelství (Vařeka, J. 1978: 14 - 15).

Statě, při jejichž zpracování byla použita etnografická metoda, dále podrobil analýze J. Vařeka a vytyčil tak další úkoly v etnokartografii lidového stavitelství. Co to tedy etnokartografie je? „Prostorová systematika kulturních faktů, morfologicky a funkčně vymezených, vystupujících v čase a v určité oblasti“. Toto pojetí prof. Gajka nám dává nahlédnout do předmětu zkoumání, který umožňuje probádání kulturního jevu na zkoumaném území a vede ke zjištění a závěrům v oblasti diferenciaci, jenž je následně základem pro vypracování etnografického atlasu (Vařeka, J. 1978: 14 - 16).

Cíle a metody v etnokartografii zůstávají nezměněny, jen jsou doplněny o technologii GIS, kdy výsledkem jsou mapy, jež znázorňují prostorová a časová data z reality, která umožňují analyzování, modelování a prezentování získaných dat, vyjadřující jiný a zároveň komplexní pohled (Woitsch, J. 2012: 1).

Kartografické metody a technologie GIS: areálová metoda, se používá k zobrazení kvantitativního rozložení jevu. Vyznačují se plochy, kde se daný jev vyskytuje. K vyjádření bodového nebo plošného jevu se používá metoda figurálních znaků (Kolektiv autorů 2007: 1.5.3.).

Metoda kartogramu, která představuje mapu s dílčími územními celky, v níž se zachycují nejrůznější data, je hlavní metodou etnokartografie. Tuto metodu je možné následně využít pro metodu kartodiagramu, kde je možné hodnotu jevu vyjádřit v diagramech. Kartografická generalizace je další metodou, kde jsou vybrané objekty zevšeobecněny a znázorňovány na mapě s ohledem na jejich význam a charakter území (Kaňok, J. 1999: 318).

V mé práci jsem použila několik metod přístupů k výzkumu. V první řadě jsem se snažila o územní vymezení zkoumané oblasti, jež by vycházela z historického hlediska. Výzkumným nástrojem mi byly mapy a publikace. Prostorovou analýzou jsem dospěla k závěru, že je nutné v textové části nastítnit historický vývoj zkoumané oblasti z hlediska kulturního, geografického i archeologického.

Informace o předmětech výzkumu, tedy prvcích lidové architektury, jsem získala z publikací. Pro svůj výzkum jsem si stanovila dvě základní hypotézy: 1) vybrané prvky lidové architektury se dají vymezit zkoumanou oblastí, 2) vybrané prvky lidové architektury určují hranice národopisné oblasti. Vycházejíc z literatury, která tvořila teoretický základ mého výzkumu na dané téma, jsem absolvovala terénní výzkum. Použila jsem při něm metodu pozorování, neboli sledování jevů ve zkoumané oblasti a zaměřila jsem se také na jejich kvantitativní stránku. Základním výstupem byly poznámky k jednotlivým lokalitám, fotografie a zákresy v mapě.

Výstupní soubor dat z provedeného výzkumu sloužil jako podklad pro vytvoření databáze údajů popisujících současný stav. Pro vytvoření mapové části této práce, bylo nutné propojení datového souboru údajů z výzkumu s databází GIS. Použila jsem ArcView GIS 3.2 od společnosti Esri. Jde o funkční úroveň z řady Desktop, který je nástrojem pro tvorbu map. Získané informace z prostorových dat lze analyzovat a následně výsledky analýz vizualizovat v podobě map.

Prvky lidové architektury nám mohou nastínit typologizaci daného území, či jeho další členění. Předpokladem pro ověření hypotéz bylo nutné provést analýzu dostupných pramenů. Zkoumanou literaturu jsem podrobila vztahové a klasifikační analýze, při které jsem sledovala řazení jednotlivých prvků lidové architektury a souvislosti mezi jevy v historických souvislostech. Cílem syntézy textu bylo ověřit hypotézu a následně podrobit danou problematiku rozboru.

### **3 ÚZEMÍ KARLOVARSKÉHO KRAJE**

Karlovarský kraj z geografického hlediska představuje nejzápadnější část České republiky, která sousedí se Spolkovou republikou Německo. Z geomorfologického hlediska je přirozeně vymezenou oblastí, kde údolí řeky Ohře představuje západovýchodní osu, na kterou se váže Sokolovská a Chebská pánev, oblasti, které byly původně zcela zemědělské. Oblast Sokolovské pánve byla bohužel výrazně ekologicky narušena (Kolektiv autorů 2004: 11).

V současnosti činí rozloha Karlovarského 3 314 km<sup>2</sup>, procentuelně se tedy jedná 4,25 % rozlohy České republiky. Lesy tvoří 43,1 % z celkové plochy kraje. Svým tvarem tvoří přirozené hranice pohoří Krušných hor, jejichž hřeben se táhne od jihozápadu na severovýchod. Nejvyšším bodem je Klínovec (1244 m. n. m.), který se nachází v okrese Karlovy Vary. Významným tokem v Karlovarském kraji je také řeka Teplá, do které vtékají minerální prameny při jejím průtoku Karlovými Vary. Prameny obsahují mnoho neroztných látek a plynů, tím dávají za vznik odrůdě aragonitu. Kraj je tvořen třemi okresy, a to okresy Cheb, Karlovy Vary a Sokolov, v nichž se nachází 132 obcí a jejich 528 částí (Oficiální stránky Karlovarského kraje 2012)

## 3.1 Vývoj Karlovarského kraje

### 3.1.1 Územní vývoj v Karlovarském kraji

Archeologické nálezy i dochovaná místní jména vesnic dokládají staré slovanské osídlení, jehož přesah je i daleko za dnešními hranice. Od středověku zde probíhala německá kolonizace, která je pro dějiny Karlovarska velmi důležitá ( Škabrada, J. – Voděra, S. 1975: 38).

Otázkou kolonizace se zabývala řada historiků, jejichž závěry byly různé. Např. nacističtí historikové tvrdili, že toto území je historickým územím Říše a tudíž zde německé obyvatelstvo sídlilo odpradávná (Kalandra, O. 1958: 56-59). Řešení otázky tzv. kolonizační teorie, poněmčení západního pohraničí, je stále aktuální, neboť se o tuto otázku opírají vědecké práce, které se váží k lidovému stavitelství, umění, či kultuře. Ztotožnění kulturního jevu s etnickou hranicí se projevila i u B. Schiera při stanovení hranice hrázděné konstrukce v Čechách. Podrobný výzkum prokázal, že hranice hrázdění se nekryje s bývalou jazykovou hranicí. (Vařeka, J. 1978: 127 - 131)

Novodobé výzkumy ukazují, že česky a německy hovořící obyvatelstvo hrálo sice důležitou roli, nikoliv však podstatnou, jak se dříve myslelo. Obecné kulturní vlivy, které proudily přes společné hranice se sousedními německými oblastmi, byly pro danou oblast mnohem důležitější. Prolínání zvyklostí obou národů tak obohatilo obě kultury (Kuča, K. – Zeman, L. 2006: 190).

Z historického hlediska byl Karlovarský kraj rozčleněn na sídelní oblasti Chebsko, Loketsko a specifický celek Ašsko. Ašsko nebylo předmětem mého výzkumu, proto jsem se zaměřila pouze na Chebsko a Loketsko.

### 3.1.2 Chebsko

Chebsko původně zasahovalo až na území Bavorska a Saska. Velmi málo osídlené území, původně slovanským obyvatelstvem, bylo včleněno do východofrancské a posléze bavorské Severní marky říše římské (Kuča, K. – Zeman, L. 2006: 28).

Po dlouhou dobu bylo Chebsko autonomní oblastí v rámci německé říše i v rámci českého království. K zemi Koruny české bylo připojeno za Jana Lucemburského roku 1322. (Pozn.: Jan Lucemburský dostal Chebsko přislíbené od Ludvíka Bavora již v roce 1314, ale teprve po vítězném boji o říšskou korunu získal zemi do dědičné zástavy) (Kolektiv autorů 2004: 35).

Kolonizační vlna ze 13. stol., která byla záměrná a velmi dobře organizovaná, vybízela Němce ke stěhování se do řídké zalidněného kraje a dala tak vzniknout novým typům vesnice. V širším okolí Chebska převažují ve své půdorysné podobě vsi silniční, hromadné s nepravidelnou shlukovou zástavbou. Ve vyšších polohách na Chebsku nalezneme řadový typ vesnice s volným uspořádáním se záhumenicovou, traťovou plužinou a dvorcový typ s rozptýlenou zástavbou (Vařeka, sborník Chebska). V oblasti Sokolovska se vyskytují klasické návesní vesnice s pevně utvářeným ústředním prostranstvím a v oblastech Slavkovského a Dyleňského lesa se objevují klasické lánové vesnice s lineární strukturou (Pešta, J. 2002: 25).

Nové německé obyvatelstvo nepřicházelo jen do liduprázdných oblastí. Žilo zde domácí slovanské obyvatelstvo, které se ale brzy asimilovalo a splynulo. Zavádění modernějších způsobů obdělávání půdy a příchod zkušených a zručných horníků ze Saska a Tyrol znamenal rozvoj těžby cínu ve Slavkovském lese, olovených rud v okolí Hřebenů, mědi na Kraslicku (Kolektiv autorů 2004: 31).

### 3.1.3 Loketsko

Meandr řeky Ohře připomínající lidskou v lokti ohnutou paži inspiroval patrně již první osídlence k jeho pojmenování Loket. Historické a onomastické vědy zkoumaly vznik tohoto toponyma a nevyvrátily inspirativní analogii mezi výrazným krajinným útvarem a částí lidského těla. Obsahový význam je stejný v historických národních jazycích (němčině, češtině, latině). Toponomastické práce o vzniku a vývoji názvu Lokte naposledy shrnul Jaromír Spal v roce 1972. První zmínky o nejzápadnějším hradeckém obvodu v Čechách (spíše tedy jeho česká podoba názvu), jehož středem se stal hrad Loket, je z roku 1234 (Vlasák, V. – Vlasáková, E. 2004: 4 - 14).

Jeho západní hranice oproti Chebsku byla zemskou hranicí, a tak vznikala na jeho území z důvodu obranných tzv. ušlechtilá manství (poskytování vojenských protislužeb), která byla vyňata z pravomoci purkrabího (Zeman, A. 1962: 136 - 138).

Zdejší panovnická půda se patrně stala základem pro dosazování purkrabího, jemuž podléhala celá oblast, již za Přemysla Otakara I, který zde zavedl lenní soustavu. Její držba, osidlování, převody byly podřízeny lennímu zřízení. Jako první purkrabí je doložen 1234 Sulislav. Přísně vymezené výstavby lenního zřízení porušil Václav I. v době oslabení své moci. Po podpoře krále při povstání dvou významných rodů lantkrabat z Lauchtenbergu a Nofhaftů v letech 1247-1249 nabyly tyto rody velký pozemkový majetek mimo léna loketského hradu (Vlasák, V.– Vlasáková, E. 2004: 27).

Pohyblivost hranic (v 16. – 18. stol.) vůči kraji Žateckému, nepodléhání klášterních statků pravomoci úředníků, zejména na Loketsku waldsaského či význačná šlikovská panství (Falknov- dnešní Sokolov), která tvořila enklávy uprostřed loketského území, měla za následek velkou labilitu tohoto území. Rozhodujícím hospodářským činitelem

na tomto území byla těžba stříbra a barevných rud, soustředěná kolem horních měst, především okolo města Jáchymova. Nejdůležitější úlohu v tomto oboru sehrál rod Šliků, jejichž podniky vtiskly západnímu Krušnohoří tvářnost, i když jejich sláva netrvala dlouho. Krušnohorské hornictví bylo v 17. a 18. stol. v úpadku a území Loketského kraje se stalo součástí Žatecka, ke kterému se po státoprávním spojení s Českou korunou připojilo také Chebsko. Administrativně byl Žatecký kraj v této formě nezvládnutelný, a proto došlo opět k rozdělení a konstitoval se znovu kraj zvaný Loketsko. V této podobě fungoval až do poloviny 19. stol. (Zeman, A. 1962: 136 - 138).

### **3.1.4 Územní a správní vývoj po roce 1850**

Hranice jednotlivých správních celků nebyly vzhledem k častým proměnám ustálené. Loketsko se v roce 1850 stalo součástí kraje Chebského a byly stanoveny okresy, které měly přesah až do dnešního Plzeňského a Ústeckého kraje (Mleziva, Š. – Kuča, K. 2006: 420 - 830).

Soudní okresy tvořily základ politické státní správy, jejíž reorganizace byla odrazem měnících se podmínek regionu. Poprvé je i ustanoven soudní okres Sokolov, pod který spadalo území Lázní Kynžvart a Sokolov. Město Locket mělo ve svém soudním okrese 41 samostatných obcí a zůstalo střediskem této správní složky po celou dobu. Ke změnám docházelo až v souvislosti s vývojem politické správy. Z počátku byl soudní okres Locket součástí politického okresu Karlovy Vary. V roce 1862 jsou opět zrušeny krajské správy (i když Chebský kraj zůstává jako územní jednotka až do roku 1868) a dochází k obnovení politických okresů. Rozdělení územního a správního systému mělo za následek podřízení loketského soudního okresu okresnímu hejtmánství v Sokolově (Vlasák, V. – Vlasáková, E. 2004: 128).

Období 19. stol. se neslo v duchu národního uvědomování jak Čechů, tak Němců. Pobouření Němců po jazykovém zrovnoprávnění



češtiny vyvrcholilo roku 1897 sjezdem nacionalistických poslanců, kteří se rozhodli bojovat za obnovení chebské autonomie (Kolektiv autorů 2004: 106).

Od posledního desetiletí 19. stol. zaznamenáváme také pozvolný nárůst malých komunit Čechů, jejichž usazování souvisí s hospodářským rozvojem v dané oblasti, především ve stavebních a důlních oborech. Na vývoj populace tedy měly vliv dva hlavní faktory, vytváření pracovních příležitostí a ekonomický rozvoj. Hospodářskému rozvoji se také podřizovala výstavba, jejíž nárůst můžeme uvést na příkladu z města Loket. V roce 1850 zde bylo 2280 obyvatel a 280 domů. V roce 1900 již 4438 obyvatel a 364 domů. Po dlouholetém snažení města Loket o osamostatnění, se na základě ekonomického rozvoje stává Loket v roce 1913 politickým okresem (Vlasák, V. – Vlasáková, E. 2004: 84).

První moderní sčítání lidu v roce 1869 v Karlovarském kraji evidovalo 322 550 obyvatel a 40 176 domů (Růžková, J. – Škrabal, J. 2006: 340 – 364).

Během první světové války se v Karlovarském kraji projevuje výrazná ekonomická a zásobovací krize, která měla za následek velice tíživou sociální a hospodářskou situaci (Dějiny Karlovarského kraje, 2004: 128). V roce 1918 se chebští politici snažili o vytvoření samostatného Chebského státu (Deutschböhmen), ale neúspěšně. Pokus o krajské členění v období první republiky, bylo tedy velmi složité (Mleziva, Š. – Kuča, K. 2006: 430 - 930).

Politická situace a pokusy o osamostatnění přerůstaly v nepokoje, které potlačil až vojenský zásah. V roce 1920 bylo ustaven zákon o župním zřízení, kde se převážná část území zařadila do Karlovarské župy VII (Burachovič, S. 2004: 128).

Při sčítání lidu v roce 1930 bylo v Karlovarském kraji evidováno 502 176 obyvatel a 62 829 domů (Růžková, J. – Škrabal, J. 2006: 340 – 364).

Hospodářská krize v meziválečném období vedla k propouštění a nespokojenosti občanů. V některých oblastech dosahovala nezaměstnanost až 70 %. V celém pohraničí se díky vleklé hospodářské krizi snadněji šířila nacistická ideologie. V roce 1938 se Karlovarský kraj stal součástí tzv. Třetí říše. V rámci Sudetoněmecké župy byl zřízen vládní okres v Karlových Varech a zvláštní statut získalo i město Cheb. V roce 1945 byl obnoven předválečný stav (Burachovič, S. 2004 126 - 127).

Krajská správa byla obnovena v roce 1949 a Karlovarský kraj byl tvořen deseti okresy. Především systém politických a soudních okresů byl zrušen. Do nově vzniklého Západočeského kraje byl Karlovarský kraj připojen v roce 1960 a jeho krajská správa opět zrušena. V tomto roce vznikla nová soustava okresů, a to okres Cheb, Sokolov a Karlovy Vary (Mleziva, Š – Kuča, K. 2006 : 430 - 930).

V roce 1950 bylo v Karlovarském kraji při sčítání lidu evidováno 244 112 obyvatel a 58 091 domů. Největší úbytek domů byl zaznamenán při sčítání lidu v roce 1970 kdy celkový počet domů byl 35 628 (Růžková, J. – Škrabal, J. 2006: 340 – 364).

Jako samosprávný vyšší územní celek existuje Karlovarský kraj až od roku 2000. Vzhledem k zachování hranic okresů Karlovy Vary, Sokolov, Cheb je jeho územní rozloha menší než v minulosti. V roce 2002 byly zrušeny okresní úřady, které se změnilo pouze na územní jednotky. Většinu funkcí tak převzaly obce s rozšířenou působností, v mém případě výzkumu tedy Cheb, Mariánské Lázně a Sokolov. Územní obvody jsou velikostně značně nevyrovnané, proto některé obce v mém výzkumu přesahují do jiného obvodu (Kolektiv autorů 2004: 191).

## 4 VÝVOJ DOMU

Archeologie středověku, jež je nejmladší archeologickou disciplínou, získala na základě archeologických výzkumů středověkých vesnických sídlišť klíčové prameny pro poznání stavební podoby domu. Z výzkumu v dané oblasti vyplývá, že nejstarší formou vrcholně a pozdně středověkého domu je raně středověké obydlí. Jsou tedy výsledkem staršího vývojového procesu, který sahá až do období mladšího pravěku (Vařeka, P. 1998: 1).

Půdorysné a funkční uspořádání staveb, konstrukce, druh a umístění otopného zařízení jsou základními prvky stavební kultury. Tyto prvky nám slouží jako podklad pro zařazení jednotlivých staveb do skupin. Stavební kultura je nejen stavba samotná, ale patří sem celý soubor projevů, jenž je spojen s lidovým stavitelstvím (Vařeka, P. 1998: 1).

Informace o raně středověkých sídlištích poskytují objekty zahloubené do země. Jako negativy nadzemních konstrukcí jsou tedy interpretovány jámy nejrůznějších tvarů. Výrazněji jako obydlí jsou považovány jednodílné zahloubené stavby s otopným zařízením, tzv. zemnice nebo polozemnice, jejichž půdorys je čtvercového nebo obdélného charakteru (Vařeka, P. 2004: 230).

Zemnice mají střešní konstrukci na úrovni terénu a jejich hloubka přesahuje jeden metr. Polozemnice jsou charakteristické tím, že jejich stěny byly v zahloubené části nebo napovrchu, ale jejich hloubka nepřesahovala jeden metr. Dalšími objekty u archeologických situací mohou být odpadní jámy a obilné jámy, které se v některých oblastech používaly až do novověku (Vařeka, P. 1998: 3).

Dle archeologických výzkumů byly zahloubené objekty nahrazovány ve 13. – 14. stol. nadzemní stavbou trojdílného půdorysu –

srovnáním s dochovanými objekty stejného typu nám dává představu o jejich konstrukčním a prostorovém uspořádání. Vývoj domu tedy můžeme srovnávat v rámci kulturně podobného středoevropského regionu, kde se setkáváme s obdobným vývojem (Škabrada, J. 1999: 16)

V rámci archeologie byla vyhraněná středověká stavební kultura zjištěna v oblastech střední, jihovýchodní a východní Evropě. Tato stavební kultura podle archeologických dat byla zařazena Pavlem Vařekou do skupiny stavební kultura 4. Objekty trojdílného půdorysu byly tedy domovou formou trojdílného domu komorového typu. Obytná část byla tvořena jizbou s kamennou nebo hliněnou pecí umístěnou v rohu. Střední část tvořila síň a třetí část tvořila komora. Nálezy ukazují, že k připojení síně mohlo docházet již dříve, kdy se v pozdním středověku v zadní části síně vyčlenila černá kuchyně (Vařeka, P. 1998: 14).

Půdorysné uspořádání trojdílného domu je rozlišeno na domy jednotraktové, dvoutraktové, stavby s půdorysem obdélným a uhlovou dispozicí. V některých případech byla ta část domu, kterou tvoří komora zahloubena nebo podsklepena, což předpokládalo v novověku patrové řešení, které sloužilo jako špýchar. Jejich materiálové řešení bylo především z kamene pravděpodobně v celé výšce, zatímco síň a jizba byly konstrukce dřevěné (Vařeka, P. 1998: 14).

Při stavbě se používala příčná bidla, která se zabudovávala do stěny a sloužila k odkládání dřeva a k zavěšení věcí. Roubená stěna byla z nehraněných kuláčů, na které se nanášela mazanina. Hliněná omazávka se používala i na strop, který měl roubenou klenbu. Nejpodrobněji byl sledován vývoj topeniště. Poznatky k danému tématu ukazují, že do starověku patří tzv. dýmné jizby. Dýmná pec přestala být používána až v 16. stol., což vyplývá i z archeologických výzkumů (F. Gabriel). Za další vývojový stupeň můžeme považovat tzv. polodýmnou

jizbu, která je charakteristická tím, že se nad pec umístil dřevohliněný dymník (Škabrada, J. 1999: 26).

Další částí domu je síň. Jedná se o vstupní část domu. Její vybavení bylo jednoduché a nebylo v ní zpočátku žádné topeniště. Z historického hlediska lze tedy síň považovat za druhotnou místnost, jejíž funkce byla především komunikační a hospodářská (Vařeka, J. 1983: 196).

Otočení pece o 90 až 180 stupňů a její přesunutí k zadní části síně znamenalo proměnu obytné místnosti, která se tímto stala světnicí. Převzetí tohoto způsobu přišlo z městského prostředí až v době, kdy se tento způsob stal potřebným. Další inovací, související s otopným zařízením, byla kachlová kamna. Změna v zavedení nepřímého způsobu vytápění je spojována se vznikem dymníků, které byly zpočátku dřevěné, ve vnitřní části omazané hlínou. Z vrchu byly zastřešeny sedlovou nebo pultovou stříškou. Do světnice se otopné zařízení vrací až v polovině 19. stol. zaváděním sporáků (Škabrada, J. 1999: 27-32).

Nevytápěný skladovací prostor pro ukládání potravin, šatů, náradí, apod. byla komora. Jedná se tedy o víceúčelový prostor, který byl využíván i na spaní. Hliněnou omazávku můžeme nalézt především ve stropní části, ale i na jejích stěnách. Měla tak uložené zásoby chránit před požárem. Jejich nižší výška komor umožňovala umístění druhého podlaží, nebo sklepů, které měly ploché trémové stropy. Spodní komora sloužila jako úložný prostor a vrchní komora k ukládání zrna (Škabrada, J. 1999: 27-32).

V době hospodářského rozvoje v 16. – 17. stol. se měnily nároky na stavbu domu. S poklesem výšky stropních trámů v obytné části, užívání jiného otopného zařízení se začalo přijímat patrové uspořádání domu. Rozšíření pater se stávalo v 18. stol. natolik běžné, že se

uplatňovalo patrové uspořádání i na ostatní stavby v usedlosti (Langer, J. 2010: 108).

Za skutečné patro můžeme považovat až dům s patrovým řešením i nad obytnou částí domu. Impulzem pro užití patra byl vertikální růst obydlí u panských sídel a měst. U chlévního a smíšeného typu domu bylo nutné zpřístupnit složitější systém vrchních komor. Podél bloku domu byla na vysunutých koncích stropních trámů nebo na krátkatech vytvořena pavlač. V některých oblastech měla podobu lodžie, která mohla být částečně nebo úplně zasunuta (Škabrada, J. 1999: 42-43).

Vynucený přechod na zděnou architekturu měl v závěru 18. a 19. stol. vliv na dvojí podobu venkovských sídel. Na jedné straně preferování modernějšího způsobu strohému klasicistnímu výrazu staveb a na straně druhé výrazný podíl staveb, u kterých bylo použito zdobných prvků ze staveb barokních. Proměnu prodělala i pavlač, která byla přetvořena na arkádové lodžie v přízemí i patře. Se stoupajícím podílem použití taškové krytiny v průběhu 19. stol. se měnila také orientace domu na orientaci podélnou (Škabrada, J. 1999: 147).

Konec 19. stol. a počátek 20. stol. se nesl v duchu městských staveb. Na venkově se tak objevuje zástavba podobající se městským vilkám. Na stavbách se objevují prvky neorenesance, ale i dalších stylů architektury (Pešta, J. 2005: 14).

Násilná kolektivizace zemědělství, zánik principů původního venkovského způsobu života, výstavba panelových sídlišť měla zásadní význam pro proměnu vesnické zástavby (Škabrada, J. 1999: 150).

#### **4.1 Archeologické výzkumy z Karlovarského kraje**

V Karlovarském kraji se svým rázem a klimatickými podmínkami pro osídlení nejvýhodněji jevila chebská pánev, kde bylo také výzkumy prokázáno největší středisko osídlení. Je zde tedy možné sledovat vývoj

již od pravěku a souhlasit tak s poznatkem, že nejstarší formy domu jsou výsledkem staršího vývojového procesu. Dokladem tohoto tvrzení jsou výsledky archeologických výzkumů z roku 1950 především v lokalitě Tašovice - Starý Lohet, které nám představují nejen mezolitické osídlení z hlediska mikrolitů, ale byly zde odhaleny dva sídelní objekty (Kuča, K. – Zeman, L. 2006: 251 - 253).

Jednalo se o dvě spojené 60 - 70 cm hluboké jámy se šikmými stěnami. Jejich dna byla víceméně plochá. První z těchto jam byla čtyři metry široká a tři metry dlouhá a na jejím obvodu byly zjištěny jamky po kůlech. Druhá z jam byla tři metry dlouhá, tři a půl metru široká spíše hruškovitého tvaru. Tato jáma měla jamky po kůlech nejen na obvodu, ale také v šikmých stěnách. U vchodu byla zjištěna mírně zahluobená ohniště s dřevěnými uhlíky a nalezeny zde byly i skořápky lískových oříšků. Jejich vnitřní prostor byl členěn přepážkou, mezi kterou byla 70 cm široká ulička, kterou se vcházelo. Jejich stěny byly tedy neseny svisle do země zapuštěnými kůly, propletené byly pravděpodobně proutím a z vnější strany obsypány hlínou (Prošek, F. 1958: 13 - 22).

Poznatek o osídlení na základě archeologických výzkumů v Karlovarském kraji jsou zastoupeny několika nálezy z různých období. Zaměříme - li se pouze na objekty, které nám můžou osvětlit převážně použití dřeva jako základního stavebního materiálu v Karlovarském kraji, musíme zmínit poznatek k dokladům osídlení lidu doby bronzové, jenž přinesl sondážní výzkum provedený v roce 1988 v katastru Drahořovic. Odhalení lokality nejspíše strážního hradiště poskytlo velké množství keramického materiálu, doklad lití bronzů, ale také roubený dům o velikosti 6 x 2,5 metru, jehož okolí bylo terasovitě upraveno. Hradba hradiště byla ze dřeva, kamene a hlíny (Bašta, J. – Klsák, J. 1989: 16).

Období raného středověku je v Karlovarském kraji doloženo několika nálezy keramiky, šperků, pohřebišť, především z Chebu a jeho

okolí. Pozůstatky slovanského hradiště byly také nalezeny při výzkumu mezolitické situace v Tašovicích - Starý Locket, kde byl učiněn nález srubové stavby F. Proškem. Odkrytím plochy 3,5 m x 3 m byly nalezeny zuhelnatělé trámy. U torza stavby se nejvíce dochovalo nároží stavby, kde trámy byly překříženy a jejich přesah byl o 10 – 20 cm. Trámy na sebe navazovaly ve směru východ – západ a sever-jih (Klsák, J. 2007: 46-49).

Nebyly zde patrné stopy po kúlech, lze tedy předpokládat, že jde o srubovou konstrukci. Uvnitř byly nalezeny zlomky trámů a kotlovitá jáma. Keramika nalezená ve vnitřním prostoru stavby byla datována do 10. stol. Stavba byla mírně zahloubena. V oblasti Tašovic byl také učiněn A. Knorem průkop valem, jenž odhalil konstrukci opevnění. Dřevěná konstrukce byla sevřena kůly a vyplněna hlínou a kameny (Klsák, J. 2007: 46 - 49).

Dochovaná středověká tvrziště jsou například v Božetíně, Dalovicích, Hájku, Hluboké, Jeřeni, Kaceřově, Kostelní Bříze, Mlýnku, Pomezí, Přemilovicích, Rankovicích, Štědré, Týně (Kuča, K. – Zeman, L. 2006: 251 - 253).

## **5 LITERATURA K LIDOVÉ ARCHITEKTUŘE**

Dle autorů encyklopedie Lidová architektura bylo význačným impulsem pro studium a dokumentaci lidových staveb svolání výtvarného odboru Umělecké besedy v Praze v roce 1880, vyzývající malíře, architekty a studenty ke sbírání zpráv a kreseb zajímavých dřevěných stavení. Nemalou úlohu sehrála i Národopisná výstava Československá (Praha 1895), která chápala lidové stavitelství jako významný prvek národní svébytnosti (V. Florec – J. Vařeka, 1983: 7).

Karlovarskému kraji jako celku se po roce 1945 nevěnovala taková pozornost. Příčinu vidím v odsunu německého obyvatelstva a pozdějším



osídlování daného území novým obyvatelstvem, který znamenal pro daný region velké hospodářské a kulturní škody, především došlo k přerušení kulturní kontinuity a zániku mnoha památek i dokladů lidové architektury. Noví obyvatelé Chebska nenavázali na původní tradice zdejšího obyvatelstva, a proto doklady hmotné kultury jsou především z 18. a počátku 19. stol.. Výzkumné práce o tomto období prováděl Josef Vařeka (etnograf), který se pokusil počátkem šedesátých let vymezit etnografický region Chebska (Vařeka, J. 1999: 75 - 79 ).

Další velmi kvalitní práci hlavně pro svou dokumentační stránku je dílo Václava Mencla *Lidová architektura v Československu*, jeho teorie jsou překonány, ale systém řazení je detailně propracovaný. Vývoj tradiční venkovské stavby je představen v knize Jiřího Škabradý - *Lidové stavby*, kde je věnována pozornost např. konstrukcím, hospodářským stavbám a specifickému utváření regionu. Základní stavební konstrukce a doplňky jsou představeny v uceleném přehledu další knihy - *Konstrukce historických staveb* od stejného autora (Škabrada, J.: 2003).

Od 70. let jsou v západních Čechách dokumentovány a prezentovány stavebně historické průzkumy, které jsou sice velmi cenné, ale zaměřené pouze na hodnotné lokality. Tento trend přetrvává až do současnosti. Plošné výzkumy jsou prováděny až v posledních letech Národním památkovým ústavem, který se snaží o inventarizaci památkově hodnotných objektů, lokalit. Vznikne tak možná přehled nejucelenější, ze kterého budou určitě vycházet další studie. Bude tak vyplněna mezera, která vznikla v období normalizace (Pešta, J. 2005: 9).

Dá se také předpokládat, že budou učiněny další nálezy z lokalit (příkladem může být nález středověkého domu v Komárově), které byly na tomto území opomíjeny (Pešta, J. 2005: 10). První vlašťovkou se stává publikace *Encyklopedie českých vesnic* (2005) od Jana Pešty, která mapuje památkově hodnotná sídla v rozsahu Karlovarského a

Plzeňského kraje podle současného územního rozložení. Další publikací je Koncepce památkové péče, ve které můžeme nalézt vývoj architektury a urbanismu v Karlovarském kraji od minulosti k dnešku.

Ke své práci jsem prostudovala i etnokartografické práce, kde jsem se zaměřila na jevy z lidového stavitelství, které zachycují vědecké závěry v jiných časových rovinách nebo ve srovnatelných časových rovinách v kontextu celé České republiky.

Z vědeckých závěrů vyplývá, že mnou zvolená lokalita výzkumu zasahuje do národopisné oblasti Chebska, nesoucí z hlediska lidové architektury několik identifikačních znaků. Její specifičnost v oblasti lidových staveb (18. stol.) byla spatřována dle Etnografického atlasu v bohatém chebském hrázdění s trámy červené a tmavohnědé barvy ve štítech a patrech domů, v přízemích a štítech kolen. Dále pak statickým vynášením staveb – s výjimkou kolny roubeným věncem a věžovitými špýchary (Vařeka, J. – Maur, E. 2004: 15).

Další národopisnou oblastí, která částečně zasahuje do oblasti mého výzkumu, je oblast Podkrušnohoří, ve které vznikají po období hladomoru od druhé poloviny 19. stol. průmyslová centra. Na blízkém Sokolovsku počala v té době ve větší míře těžba uhlí. Rozvoj průmyslu vedl ke změně osídlení. V průmyslových jádrech se měnila tedy nejen sociální, ale i etnická skladba obyvatelstva, kteří si nesli svou kulturu, jež byla odlišná od kultury německých sedláků. Tradiční náves se vylidňovala a přejímáním nových, nelidových prvků z městských a příměstských aglomerací vznikala obec nového typu (Vařeka, J. – Maur, E. 2004: 27).

V mé práci jsem čerpala z mnoha sekundárních a primárních pramenů a snažila se tak nalézt potřebné údaje o dané problematice, podrobit je obsahové analýze, vyhledat, zda existují výzkumy podobného charakteru a jak jsou řešeny. Zjistila jsem však, že pozornost byla

věnována jen některým regionům, především Plzeňsku, Chodsku a Chebsku.

Z jednotlivých publikací vyplývají také směry studia a výzkumů v teoretických otázkách dané problematiky, které tedy můžeme dělit na směr etnografický, architektonický a umělecko – historický. Za představitele směru etnografického můžeme považovat J. Vařeku, V. Frolce, J. Langeru. Směr architektonický zastupují J. Škabrada, J. Pešta. Směr umělecko-historický zastával V. Mencl. Ve své práci jsem také čerpala z archeologických studií, které pomohly dokreslit dané území.

## **6 LIDOVÁ ARCHITEKTURA NA ÚZEMÍ KARLOVARSKÉHO KRAJE**

Hmotná kultura představuje osobitý druh textu, smysluplný systém znaků, který může být čten a interpretován a nelze ji tedy redukovat jen na určitý druh myšlení jednotlivého etnika. V poválečném období panovala v Karlovarském kraji spíše lhostejnost ke kulturnímu dědictví spojená s osidlováním daného území obyvateli, kteří k danému území neměli žádný vztah, i když můžeme předpokládat, že si nesli s sebou svou kulturu, kterou mohli rozvíjet na novém území. Tradiční architektura lidového stavitelství Karlovarského kraje tedy nepřežila určitou dobu díky předávání prvků z generace na generaci, ale díky veliké „chalupářské a chatařské“ módě v období normalizace (Dějiny Karlovarského kraje: 2004, 160 - 161)

Kulturní dědictví (ověřené mnohaletou tradicí), které slovenští a čeští etnografové nazývají lidová tradiční architektura, nalezneme i dnes, ale v poněkud upravené podobě. Což otevírá další otázku, zda architektura socialistického realismu na venkově nebude jednou zkoumána také jako tradiční předávání prvků z generace na generaci.

## 6.1 Domové typy v Karlovarském kraji

Veškerý zpracovaný vědecký materiál různého charakteru byl podnětem k vytvoření regionální typologie lidového domu. Variabilita lidové architektury vybízela jednotlivé badatele k různým hodnocením a závěrům. Nejméně oblastních typologií domu vytvořil V. Mencl, ale jeho teorie nebyla potvrzena. Existují závěry a rozlišení např. od K. Chotka, který rozlišil 15 domových forem a L. Štěpánek zaznamenal 46 regionů. Pro všechny tyto závěry nebyla stanovena stejná kritéria pro určení domové formy. Ty byly stanoveny ve studii Josefa Vařeky - Typy a oblasti lidového domu v Českých zemích takto:

Domový typ byl utvářen stavebním materiálem a konstrukcí, půdorysem, topeništěm, krovem, štítovou orientací a formou dvora. Mezi druhotné znaky, které jsou důležité k vytvoření lokálních forem, patří: vstup do domu, úprava a výzdoba štítu, pavlač, podstávka, podsíň, úprava stěn a terminologie (Vařeka, J. 1979: 151).

Domová forma, jež zasahuje do Karlovarského kraje je Dům severozápadních Čech s charakteristickými znaky: dřevěná konstrukce (roubený). Na Slánsku, ve středním a dolním Poohří, u Rabštejna z kamene. S hrázděnými štíty, patry, stodolou a na Chebsku kolnou. Trojdílného půdorysu (třetí část tvoří komora, v pohraničí chlév) s černou kuchyní a předsazeným štítem bez kabřince. Od 16. -17. stol. postupně patrový. V horských oblastech jednotný typ domu (Vařeka, J. 1979: 151).

Chebský a Krušnohorský dům tvoří lokální formu domu. Chebský dům je roubené konstrukce nebo s roubeným věncem, bohatě zdobeným průčelím i štítem, dům chlívniho typu. S čtyřstrannou, výjimečně čtyřbokou formou dvora, sedlovou střešou (ležatá a hambálková soustava). Hospodářské stavby tvoří kolna, sýpka, věžovitý špýchar, hrázděná stodola. Od poloviny 19 stol. zděné (Vařeka, J. 1979: 153).

Krušnohorský dům byl původně roubený, od 18. stol. budován z kamene. Často s hrázděným patrem chlívniho typu s černou kuchyní a chlebovou pecí vystupující ze zadní části domu. Jednotný dům se štítý i celými stěnami zdobenými šindelem, břidlicí, prkny (Vařeka, J. 1979: 154).

## 6.2 Dispozice obydlí

O podobě vesnic z 10. – 12. stol. jsou k dispozici jen archeologické údaje, které pocházejí z archeologicky prozkoumaných vesnic z jednotlivých částí Čech (Nováček, K. 2007: v tisku). V Karlovarském kraji se nachází archeologicky doložené pozůstatky sídelních objektů z 10. stol. Nacházející se v lokalitě Tašovice, která je dnes archeologickou rezervací, a ve které bylo nalezeno torzo srubové konstrukce. Písemně doložena je přítomnost slovanského obyvatelstva v této lokalitě již z 9. stol. Doklady z archeologických výzkumů vypovídají o umístění shlukových nebo rozptýlených sídlišť v blízkosti řek (Klsák, J. 2007: 47).

Nejstarší sídlištní vrstva je v oblasti Chebské pánve a Karlovarska, kde se nachází asi 70 osad. Převážná část byla maximálně do 500 m. n. m. s převažující příponou ve jméně - ice a příponou – ov, která byla mladšího původu. Vsi tvořilo jen několik usedlostí ze dřeva, proutí a hlíny (Kuča, K. – Zeman, L. 2006: 35).

Důležitou roli ve 12. stol. sehrály kolonizace, nejprve vnitřní z vnitrozemí, která byla spíše rozšířením stávajícího sídelního území. Dalším důležitým faktorem bylo zakládání klášterů, kterým byla přidělena volná půda k osídlení. Na základě emfyteutického práva se snažily kláštery o znovuvysazení vesnic na zákupním právu, a tak vznikalo území s nejrůznějšími formami sídlišť (Číhaná, Beranov, Popovice, Kojšovice, Komárov atd.). Z tohoto období se v Karlovarském kraji můžeme setkat s převážně dřevěnou konstrukcí u zahloubeného domu (Obilná na Chebsku), (Nováček, K. 2007: v tisku).

Vesnická sídla ze středověku představují tvrze a dvory, které byly v pozdější době přestavěny na záměčky. Většinou se jednalo o jednoduché celodřevěné nebo kamenné objekty. Nejstarší z konce 12. stol. je tvrz v Dalovicích. Původně ze 14. stol. je tvrz v Okrouhlé (obrázek č. 115), která byla na konci 19. stol. přestavěna na záměček (Kuča, K. – Zeman, L. 2006: 52).

Vrcholně středověký dvůr, který je v některých pramenech uváděn z tohoto období, ale zatím vědecky nepotvrzen, je Manský dvůr (obrázek č. 089). První písemná zmínka je z roku 1242. Od roku 1249 přestal mít význam strážního místa a začal se používat jako léno. V 17. stol. patřil pod panství Kynžvart (oficiální stránky města Dolní Žandov 2012). Jedná se v současnosti o hrázděnou stavbu s kamenným dvorcem obehnanou příkopem, který je dochován v délce 900 metrů. Usedlost je tvořena dvěma dvory, první čtyřstranný má na objektu roubený věnec, sedlovou střechu a jako dekorativní prvek hvězdy v okruží. Na celý objekt se z pravé strany napojují dva další objekty. Třetí stranu doplňuje stavba s tzv. „iluzivním hrázděním“, které bylo výrazem „Heimat“ stylu. Datovat tuto stavbu bychom tedy mohli do konce 19. počátku 20. stol.. Druhotně přistavěná stavba pravděpodobně odrazuje zájem památkové péče a dalších vědeckých pracovníků o tuto stavbu.

Jedinečnou památkou lidové architektury v Karlovarském kraji je dům čp. 12 (bývalá krčma, rychta) na severní návsi v Komárově (obec Toužim). Jedná se o trojdílný dům s polovalbovou střechou, původně roubený, dnes zděný. U zadní komorové části je roubený věnec. Jádro stavby tvoří sklepy. Přední sklep pod světnicí má mohutný dubový trámový strop s kamenným záklopem dendrochronologicky datovaným do roku 1484. Vedle stavby je samostatně stojící patrová sýpka s vysokým zděným štítem a kamenným ostěním oken, s roubeným věncem. Zdivo je pravděpodobně staršího data než nejstarší datované dřevěné konstrukce

(1681). I druhotně použité dřevo je staršího data, datováno do roku 1678 (Pešta, J. 2005: 166 – 167).

Roubené stavby převažovaly v Karlovarském kraji až do přelomu 18. a 19. stol. kdy roubená stěna byla nahrazována kamennou zdí. Největší koncentrace dosáhly roubené konstrukce ve 14. stol. Vznikaly nové osady a zároveň města v oblasti Slavkovského lesa. Výrazný vliv na tuto skutečnost měl přesun horníků z Krušných hor, hornická kolonizace. Od 16 stol. se začala objevovat hrázděná patra (Horní Blatná). Rozvoj důlní činnosti v témže století byl podnětem pro vznik dalších vsí a městeček. Dotvořena tak byla sídelní struktura obcí a měst, která existuje dodnes.

Zástavbu v Karlovarském kraji tvořily v 19. stol. převážně mohutné čtyřstranně uzavřené dvorce s pravoúhle vázanými budovami, typ čtyřstranného dvora, který se také často nachází na Českomoravské vrchovině. Čtvrtou stranu vyplňovala čelní zeď, která byla od 18. stol. uzavřena přistavěnou stodolou. Pravoúhle postavená kolna byla svázána s obytným domem chlévního typu, kde chlév přímo navazoval na síň, byl přístupný i ze zápraží (Kuča, K. – Zeman, L. 2006: 191).

Zděná architektura první třetiny 19. stol. není na Chebsku již tak zdobná, je však doplněna velmi cennými kamenickými články. Zděné kolny či stodoly jsou prolomeny širokými arkádami (Třebeň). Na přelomu 18. a 19. stol. byla roubená stěna nahrazována plnou kamennou zdí, a to nejprve v kuchyňské části a následně ve chlévě. V Karlovarském kraji jsou oblasti, kde se uplatňovalo zdění z kamene či cihel, které se používalo k vyzdívání vnitřních polí. Zdobené štíty se v této době řešily jako historizující návrat k místnímu folklorismu lidové architektury, a to především na Sokolovsku (Královské Poříčí - statek Bernard 1922) (Kuča, K. – Zeman, L. 2006: 193).

V další části práce je představen výběr prvků lidové architektury, které byly předmětem výzkumu. Zařazení jednotlivých prvků je podle funkce, konstrukčního a materiálového řešení.

### **6.3 Hospodářské stavby**

Vnitřní plocha dvora je uzavřena hospodářskými stavbami jako sýpkou, kolnou se sýpkou v podkroví a stodolou se seníkem. Pro dispozici dvora je i charakteristická vozová kolna pro povozy, která je spojená se skladovací sýpkou v patře. Zdvojení vzpěr sloupků pro ztužení konstrukce vytvářely arkádové sestavy, vnější stěny jsou hrázděné nebo rámové konstrukce s bedněním. V patře nad kolnou byly sýpkové komory, přístupné pavlačemi. Objektem, který doplňoval dvůr sestávající se z roubených předstupujících pater a hrázděných štítů, byla věžovitá sýpka tzv. špýchar. Uprostřed dvora stával holubník, vynášený jedním či dvěma sloupky (Kuča, K. – Zeman, L. 2006: 190).

Věžovitý špýchar, který byl v západní Evropě užíván již ve 14. stol., byl součástí čtyřstranného dvorce. Jedná se o stavbu, která měla původně kamenné přízemí, roubené patro a hrázděné polopatru, nebo byly celé hrázděné, nebo celoroubené. Do 20. stol. byly věžovité špýchary registrovány v obci Vackovec, Kopanina, Mlýnek (Mencl, V. 1980: 184).

Vozové kolny jsou typické pro starší hrázděnou architekturu. Na dvorní straně jsou podpírány vyřezávanými sloupky, s vročením, vnější stěny jsou buď hrázděné, nebo svisle obedněné. Mladší kolny mají klenuté oblouky s kamennými sloupky (Pešta, J. 2005: 24).

### **6.4 Dřevěné konstrukce**

Na lidových stavbách je nejběžnějším stavebním materiálem dřevo, to představuje základní konstrukční materiál jak u klasických roubených staveb, tak u staveb hrázděné konstrukce. Základní konstrukcí, která je



sestavou z vodorovně hraněných trámů tesařsky vázaných v nároží, je konstrukce roubená. U staveb ve středověku nebyla ukončena kolmo, ale mohla být špičatá po kácení sekerou (Škabrada, J. 1999: 76-81).

V Karlovarském kraji se stavěly roubené domy nejprve přízemní, později patrové s předsazeným štítem, zpravidla s dřevěnou pavlačí, umožňující přístup do místností ve vyšším patře, jež sloužily především jako skladovací prostory. Někdy se pavlač nacházela na štítové straně. U patrových roubených staveb bylo patro neseno podstávkou (Přebuz) s vyřezávanými sloupky a arkádovými oblouky. Prvkem, který je asi prvopočátkem patrového uspořádání v Karlovarském kraji, jsou roubené věnce, tvořené třemi až pěti vrstvami trámů. Pro další konstruktivní vývoj se používá konstrukce hrázděná. Přízemní dům s roubenou světnicí dlouho zůstává základem stavby domu (Škabrada, J. – Voděra, S. 1976: 40).

Od konce 15. stol. se začaly masivněji používat hrázděné konstrukce, které souvisely s vnější kolonizací zejména z oblastí středního Rýna, Švábska, Hesenska, Frank, Saska a Horní Falce. Nejprve v menších městech a později na venkově. Protože byla v minulosti podrobnějšími analýzami podrobena jen lidová architektura Chebska, vznikla tak představa, že všechna hrázděná architektura zdejšího kraje je jednodušší – chebská. Typologické znaky hrázděné architektury však ukazují, že určité oblasti postrádají styčné prvky s lidovou architekturou Chebska. Příkladem může být Ašsko, které v návaznosti na kulturní okruh blízkého Vogtlandu a Saska má hrázdění jednoduché, s geometrickým rozvrhem sloupků a paždíků. Dalším příkladem je tvářnost lidové architektury Krušnohoří, kde se uplatňoval saský typ hrázdění, které sestává převážně z ortogonální (pravoúhlé) soustavy svislých sloupků a vodorovných paždíků (Kuča, K. – Zeman, L. 2006: 193 -199).

Vzdálenost sloupků rámové stěny závisí jak na konstrukčním řešení, tak i na způsobu stavby v daném okruhu. U hrázděných konstrukcí anglosaského typu či ve frankofonních oblastech západní Evropy se znásobil systém sloupků a tvoří tak podobu hustého síťování. V oblastech jižního Německa, Hesenska, Švábska se kolem sloupků vkládaly diagonální vzpěry, které vytvářely dekorativní skupiny tzv., „Mannfigur“. Pro Hesensko a Franky je charakteristické šikmé zakřívování vzpěr v kružbových liniích. V Sasku a přilehlých oblastech Lužice i Slezka se zachoval v hrázděných konstrukcích původní systém vertikálních sloupků, které spolu s vodorovnými paždíky vytvářejí geometrické obrazce. Z Horního Hesenska a Frank se tedy dostává do Chebska systém šikmých zápor, které vrcholí v 18. a 19. stol. dekorativní fází chebského hrázdění, ale v česko – saském pohraničí byl patrný vliv saské architektury (Zeman, L. 2004: 43).

Vliv hrázdění však nemůžeme považovat jen za úzce německý, byl výsledkem západoevropského vývoje. V Anglii a Francii převažovala také hustá vertikální mříž. Nejzdobnější členění hrázděné konstrukce nalezneme v jižním Německu a nejbohatší řezby s malovanými detaily na severozápadě Německa, v Anglii, Dánsku. (Langer, J. 2010: 48)

## **6.5 Statické vynášení konstrukcí patrových staveb**

Přechod mezi zděným nebo roubeným přízemím a hrázděným patrem se stavěl v 18. a 19. stol. pomocí několika roubených trámů, tzv. roubeného věnce, na kterém byly založeny sloupky hrázděné konstrukce. Roubený věnec je typický tektonický prvek především pro domy, kolny a sýpky na Chebsku. Má nosnou funkci a tvoří základ konstrukce pater domů, střech, štítů. Je tvořen ze dvou až pěti trámů a na nádvorní straně bývá předsazen. Roubený věnec byl zdoben polychromií a rostlinnými ornamenty. (Frolec, V. – Vařeka, J. 1983: 187).

Dalším typem vynášení konstrukcí roubených a hrázděných staveb je podstávka. Hlavní nosné sloupy probíhají až k zemi a nad stropem přízemku jsou spojeny děleným průvlakem, který je podporován podloženým trámkem, do kterého jsou začepovány krátké zápory. Podle publikace Lidová architektura ojediněle souvisí s podstávkou na Chebsku přístěnná sloupová podpěrná vazba, jejíž konstrukci tvoří štíhlé sloupy s pásky a vaznicí, jen ve výjimečných případech podpírající předsazenou stěnu, patro. Jedná se tedy o podpěrnou konstrukci přízemních stěn domu (Frolec, V. – Vařeka, J. 1983: 180).

## 6.6 Dekorativní prvky hrázdění

Výplně pod okny a vnitřní části mezi okny v hrázděném štítu představují v Karlovarském kraji charakteristické zdobné prvky. Druhotné znaky jsou v různých oblastech odlišné. Typologicky je můžeme zařadit do jednotlivých oblastí takto: pro Chebsko šachování, pro Krušnohoří ondřejské kříže, pro Slavkovský les hvězdy (Pešta, J. 2005: 25).

Popis jednotlivých prvků není jednoznačný. U šachování jde především o šikmé síťování vytvářející dojem šachovnice. Ondřejské kříže – dvě břevna ve tvaru X jsou podle publikace Lidová architektura typické pro severočeská panství (Frýdlant a Liberec) (Frolec, V. – Vařeka, J. 1983: 180).

Hvězdice – šesticípá a osmicípá, pravděpodobně vznikla ze systému ondřejského kříže. Základem jsou tedy dvě břevna ve tvaru X, které je doplněno dalším břevnem uprostřed. Dekorativnost osmicípé hvězdy je uplatňována řezbou. Kružba je tvořena obloukovitě seříznutými trámcí. Další dekorativní prvek, který je pro určitou oblast v Karlovarském kraji zajímavý, je „tzv kuželka“ (obrázek č. 178). V okrese Cheb můžeme nalézt jiný zdobný prvek čtyřlísty v okruží.

Jednotlivé prvky jsou zařazeny v publikaci V. Mencla podle stáří. Jako nejstarší a datované do poloviny 16. stol. jsou ondřejské kříže. Pro renesanci jsou typické hvězdy a pro pozdní gotiku tvary kružbové (Mencl, V.: 1980, 184).

## 6.7 Střechy

Jedná se o konstrukci shora uzavírající budovu, která chrání vše uvnitř před nepříznivými vlivy. Je složena z vlastní konstrukce krovu a střešního pláště s krytinou. Rozeznáváme je dle tvaru a sklonu. Pro můj výzkum jsem použila pouze rozdělení podle tvaru. Tzn. rozdělení střech na sedlové, valbové, polovalbové, mansardové (Frolec, V. – Vařeka, J. 1983: 215). Vývojově starší se jeví střecha valbová. Nasazením valbové střechy na jinou valbu vzniká střecha mansardová. Polovalbová střecha je pravděpodobně forma mezi tvarem valbovým a sedlovým (Langer, J. – Vařeka, J. 1983: 84 -87).

## 6.8 Štíty

Roubené konstrukce mají lomenice, trojúhelníkovitý tvar, který je různě skládaný z prken. Starší formou je svislé bednění a nejjednodušší formou je jejich skládání šikmo ke střední ose. Ozdobné lomenice vznikaly v různých časových rovinách, za velmi rozdílných sociálních a hospodářských vlivů. Mají tedy v různých oblastech různou variantu (Frolec, V. – Vařeka, J. 1983: 225).

Vlastní štít se vyvíjel z valbové střechy k polovalbě. Později k plnému štítu nebo ke štítu s malou valbičkou. Z hlediska stavební techniky a použitého materiálu rozlišujeme tedy štíty prkenné, hrázděné, pletené a zděné. Prkenné souvisí s roubenými stavbami a ve zbytcích se používají u zděných budov v oblastech s původní dřevěnou konstrukcí (Frolec, V. – Vařeka, J. 1983: 225).

## 7 FOLKLORISMUS NA ÚZEMÍ KARLOVARSKÉHO KRAJE

Jako druh folklorismu na území Karlovarského kraje můžeme chápat recepci tradičních prvků lidové architektury v architektuře moderní.

Na konci 19. stol. a v první třetině 20. stol. se určité tradiční prvky promítají do nových staveb technologií hrázdění a roubení. Takzvaný „Heimat“ styl (používá se i podoba názvu Heimatstil) představoval v určitém období oživení starých tradic. U některých staveb se používal i formou tzv. iluzivního hrázdění. Představitelem tohoto stylu v Karlovarském kraji pro nás může být statek Bernard v Královském Poříčí 1922 (obrázek č. 071).

Typ hrázdění, který se uplatňoval na nové stavbě, se přizpůsoboval starší zástavbě v dané lokalitě. Objekty však ztrácely charakteristický rys vesnického domu a jejich vzhled připomínal spíše městské vily. I v oblasti Krušnohoří je návrat k jednotlivým technologiím patrný. Byly zde budovány tzv. „krušnohorské jizby“, které mají velmi dekorativní prvky.

Příkladem staveb postavených roubenou (nebo rámovou) technologií z tohoto období je vesnice Bublava (tento typ domu lze spatřit i v jiných částech Krušnohoří). Stavby zde mají velmi dekorativní prvky – romantická průčelí, štíty (Pešta, J. 2005: 28).

Při svém terénním výzkumu jsem zjistila, že i dnes nalezneme stavby, u kterých se jejich majitelé snaží v moderní době o návrat k tradičním technologiím. Jde především o styl hrázdění, který je líbivý a tudíž jde o místní podobu folklorismu. Objekty s novodobým hrázděním se nachází především v oblastech, kde v okolí stojí podobné stavby. Použití hrázděné konstrukce na stavbě z mého výzkumu (obrázek č. 083 - 3), bylo ovlivněno znázorněním původní podoby objektu na kachlové dlaždici, kterou našli její majitelé při koupi objektu. Uvnitř jsou

vybudována kachlová kamna, ve kterých je tato dlaždice zabudována (obrázek č. 094 -4). Vozová kolna u tohoto objektu je pravděpodobně staršího data. Vykazuje však známky nevhodných zásahů (obrázek č. 094 - 1). Dalším příkladem může být objekt v Plesné (obrázek č. 140), kde se jedná o novostavbu.

## 8 Výzkum

Oblastí mnou prováděného výzkumu je teritorium okresu Cheb a Sokolov, v rámci kterého bylo nutné vymezit hranice pro předmětný výzkum. Bylo nutné vybrat oblast, jejíž území by byla vhodná k ověření mých hypotéz, do které by zasahovaly obě národopisné oblasti. Dalším kritériem bylo dostatečný počet obcí. Jak je z úvodu patrné v Karlovarském kraji se nachází 132 obcí a jejich 528 částí. Do počtu obcí je zahrnuto 28 měst. Vybrat tedy 100 lokalit k výzkumu, bylo velmi problematické. Na mapě, s použitím čtvercové sítě 4 x 4 cm, kde 1 cm odpovídá 1 km, jsem stanovila jako základní body, města Loket, Oloví, Cheb, Mariánské Lázně, Teplá, Horní Slavkov. V tomto vymezeném prostoru jsem náhodným výběrem vybrala obce a části obcí, u kterých by vzdálenost mezi nimi nepřesahovala 10 km a počet obyvatel nebyl vyšší než 3 000 obyvatel.

Vymezená oblast výzkumu je tedy tato: východní hranici tvoří katastry obcí Hory a Otročín, spádovou oblastí je sice okres Karlovy Vary, ale spojnice mezi nimi zhruba odpovídá rozmezí hranic okresu Sokolov a Karlových Varů. Ve sledovaném území okresu Cheb je jeho severozápadní část ohraničená obcemi Lipina, Polná. Severní část výzkumu je ohraničena městem Luby. V jihozápadní části území se stalo hranicí pro můj výzkum město Mariánské Lázně a území okolních obcí. Okolní obce jsou definovány stávající hranicí kraje Plzeňského. Okres Sokolov je vymezen na východě zmiňovanou hranicí s okresem Karlovy Vary a v severní části jsou hraničními body obec Dolní Nivy a město

Oloví. Územní vymezení výzkumu v rámci práce umožnilo doložení přesahu určitých architektonických prvků do jiného okresu v rámci Karlovarského kraje a hypoteticky do kraje Plzeňského.

### **8.1 Výběr prvků lidové architektury**

Výběr jednotlivých prvků lidové architektury je poměrně široký. Pro daný výzkum bylo potřeba postupovat cíleně. Pro empirický výzkum byly zvoleny prvky, které jsou z exteriéru dobře viditelné. Zdokumentované prvky lidové architektury mohou napovídat také o jejich přibližném zařazení do časové osy. Jejich podoba v určitých vývojových stupních je svébytným dokladem historického vývoje domu. Prvotním záměrem výzkumu bylo sledovat šest prvků lidové architektury (ve výsledcích použiji termín základní), které jsem si zvolila po prostudování publikace Ing. arch. Jana Pešty - Encyklopedie českých vesnic, díl III. (Pešta, J. 2005: 56-59).

Zmiňované prvky z této publikace jsou nedílnou součástí určujících faktorů regionálního členění oblastí Karlovarského kraje z hlediska architektury (Pešta, J. 2005: 25 - 29). Jelikož můj výběr prvků zahrnuje navíc tzv. ondřejské kříže, které sice Jan Pešta zmiňuje, ale v rejstříku odborných výrazů je neuvádí, přistoupila jsem k dohledání další odborné terminologie z jiných zdrojů. Pojem tzv. ondřejský kříž jsem se rozhodla použít na základě poznatků z publikace Encyklopedie Lidová architektura od Václava Frolce a Josefa Vařeky (Frolec, V. – Vařeka, J. 1983: 145). Pro jednoznačnost daného výběru prvků lidové architektury uvádím stručnou charakteristiku zvolených prvků dle encyklopedického rejstříku slovníkových hesel z obou publikací:

Roubený věnec – má zpevňující a nosnou funkci, která zvětšuje ložnou plochu půdy. Jedná se o roubení ze dvou až pěti trámů nad přízemím (Frolec, V. – Vařeka, J. 1983: 148). Představuje typický tektonický prvek Chebska. (mapa č. 1)

Hrázděná konstrukce – trémová rámová konstrukce vyplněná výpletem, tyčkami – což jsou štípané latě (tzv. louče, obrázek č. 119), pruty (starší typ), kamenem a od druhé poloviny 19. stol. také cihlami. Stěny bývají zavětrovány vzpěrami, vodorovnými trémky, někde také prahovými a ližinovými pásy. Omítnutá pole jsou dekorativně strukturovaná ornamenty nebo geometrickými tvary. Vrypy do hlíny jsou od hřebenovitých nástrojů nebo prstů (Pešta, J. 2005: 426), (mapa č. 2).

Roubená konstrukce – stěnová konstrukce, postavená z vodorovně kladených trémů, klád, které byly opracované nebo neotesané. Na nároží spojené vazbou na rybinu, zámek či pero a drážku (Pešta, J. 2005: 426), (mapa č. 3).

Vozová kolna - prostora k uložení zemědělského a jiného náradí, vozů, saní, případně dřeva. Jedná se původně o otevřenou stavbu, která se kombinovala s jinou další stavbou (chalupou, sýpkou, stodolou či chlévem), (Pešta, J. 2005: 426), (mapa č. 4).

Věžovitý špýchar- je prostora k úschově obilí, věcí, ale byla používána i k obranným účelům a dočasnému bydlení. Špýchar je umístěn tak, aby na něj bylo dobře vidět a byl chráněn před ohněm. Jedná se tedy o samostatně stojící stavbu, která je opatřena pavlačí přístupnou po schodech a vyhlížejíci jako by byla složena z kostek. Na Chebsku se jedná o roubené stavby, zvýšené o jedno hrázděné polopatru roubeným věncem (Frolec, V. – Vařeka, J. 1983: 223).

Ondřejský kříž – dvě břevna ve tvaru X používaná v krovu jako konstrukční prvek. Jde o prvek významný pro chronologii, neboť ondrejské kříže byly typické pro severočeská panství, o nichž nejstarší doklady jsou z první poloviny 17. stol. (Frolec, V. – Vařeka, J. 1983: 145), (mapa č. 5).



Rozšíření výzkumu o další sledované prvky (ve výsledcích použiji termín ostatní) dopomohly k zařazení prvotně vymezených prvků do širšího kontextu a vytvoření tak jednotlivých kategorií výzkumu pojímaných převážně architektonicky.

## 8.2 Výsledky výzkumu

Z výzkumu vyplývá, že vyšší koncentrace hrázděné konstrukce a roubeného věnce je v okrese Cheb. Věžovité špýchary jsou v okrese Cheb registrovány pouze tři. Ani jeden z nich nestojí na původním místě. V terénu lze spatřit jen věžovitý špýchar v obci Kopanina (obrázek č. 049), který (jak jsem zjistila na oddělení památkové péče města Cheb), také nestojí na původním místě. Byl přesunut z usedlosti č.p. 16 na okraj obce. Druhý věžovitý špýchar z obce Kopanina z usedlosti č.p. 19 byl přesunut na nádvoří hradu Seeberg a poslední pocházející z usedlosti č.p. 8 obec Mlýnek, zdokumentovaný ještě na původním místě Václavem Menclem v publikaci Lidová architektura v Československu (Mencel, V. 1980: 183), byl přesunut do přírodní rezervace Soos. Mapa výskytu věžovitého špýcharu nebyla k výše uvedeným skutečnostem vypracována.

Další část výzkumu se týká roubených konstrukcí, jejichž výskyt je ve dané oblasti málo početný. Bylo by tedy vhodné podrobit objekty dalším výzkumům, neboť převážná část z nich nemá statut kulturní památky a nejsou tedy vůbec zdokumentovány. Nejzajímavější je roubená stavba v Boučí. Jedná se o objekt s kamenným základem, roubeným přízemím s rohovou vazbou na rybinu s mírnými přesahy zhlaví (obrázek č. 005). Roubený věnec jako přechod mezi zděným nebo roubeným přízemím a hrázděným patrem je v celé oblasti výzkumu hojně rozšířen.

Počet výskytu vozových kolen stále klesá a jak je patrné i z fotodokumentace, jejich neutěšený stav je předurčuje k zániku.

V dnešní době pravděpodobně nejstarším objektem z provedeného výzkumu je samostatně stojící vozová kolna ve Velké Šitboři (čp. 4) s vročením 1764. Po dohodě s majitelem objektu jsem rozšířila svou dokumentaci o fotografie z exteriéru a interiéru domu (obrázek č. 173 1 – 10). Tento objekt vykazuje velkou památkovou hodnotu (uvedenou vozovou kolnu zmiňuje i Václav Měncel v publikaci Lidová architektura v Československu na str. 185).

Další vozovou kolnu můžeme nalézt v obci Hluboká (obrázek č. 030). Nemohu prokázat její ojedinělost, ale při mém výzkumu jsem jinou stavbu, která by byla samostatně stojícím objektem s hrázděným patrem a rámovou konstrukcí nenalezla. V obci Odrava je vozová kolna mladšího data se zděnou boční částí.

Vozová kolna spojená s domem byla zdokumentována v obci Polná (obrázek č. 131). Velmi památkově hodnotná vozová kolna (obrázek č. 150 - 2), jež je podle mého názoru ještě staršího data, byla zdokumentována v obci Skalka. Celý objekt vykazuje památkovou hodnotu a podle místních obyvatel, kteří mě na ni upozornili, jde o jednu z nejstarších hrázděných staveb v okolí Hazlova (obrázek č. 150).

Mladší vozová kolna je registrována orgánem památkové péče v obci Nová Ves, tu se mi však nepodařilo zdokumentovat. Ostatní vozové kolny jsou mladšího data, či po přestavbě.

Podotýkám však, že v území daném výzkumem nejsou zahrnuty památkově chráněná území, Doubrava, Nový Drahov, Dolní Lažany, Beranov, Kojšovice, Kosmová, Salajna, která neměla být zahrnuta do mého výzkumu.

Výskyt ondřejských křížů v oblasti výzkumu byl překvapivě nízký. Z výzkumu tedy můžeme považovat v současné době za převládající prvek v předmětném území výzkumu vzor šachovnice.

V mapách byla použita metoda teček, která zobrazuje kvantitativní stránku jevu a zachycuje polohu jevu v mapě. Nakonec byl použit kartogramový způsob, kdy byly odstraněny obrysy hranic a vznikl tak obraz intenzity jevu v širším územním celku.

### **8.3 Ostatní prvky**

Výsledky výzkumu ukazují, že převážná část objektů ve zkoumané oblasti má hrázděné a prkenné štíty, sedlovou střechu a jsou zde celkem hojně zastoupeny i hospodářské stavby – špýchar, stodola, které by však bylo žádoucí podrobněji analyzovat a zdokumentovat, jelikož v budoucnu je pravděpodobně čeká stejný osud jako věžovité špýchary a vozové kolny.

### **8.4 Hodnotné lokality výzkumu**

Obce: Krajková (obrázek č. 054 - 066), Nebanice (obrázek č.104 - 106), Kaceřov (obrázek č. 039 - 042), Boučí (obrázek č. 004 - 008), Velká Šitboř (obrázek č. 171 - 174), Sítiny (obrázek č. 144 - 149), Číhaná (obrázek č. 012 - 016), Hoštěc (obrázek č. 037), Starý Rybník (obrázek č. 158 - 161), Kopanina (obrázek č. 039 – 042), Kostelní Bříza (obrázek č. 051 -053), Odrava (obrázek č. 110 – 112) a další.

### **8.5 Vesnické památkové zóny**

Zde je uveden jen výčet vesnických památkových zón, jež byly součástí mého výzkumu a sloužily k potvrzení či vyvrácení mých hypotéz. Jedná se o tyto VPZ: Popovice (obrázek č. 134 - 138), Královské Poříčí (obrázek č. 068 - 070), Dolní Rychnov (obrázek č. 020 - 023).

## **9 závěr**

Hypotézy:

1) Vybrané prvky lidové architektury se dají vymezit zkoumanou oblastí.

Zkoumané prvky se nedají vymezit jen danou oblastí, neboť jak je patrné i z výsledku výzkumu, některé prvky přesahují i do jiných lokalit. Jediný prvek, který je pouze v Okrese Cheb, je věžovitý špýchar. Další prvek, vozová kolna, je sice ojedinělým prvkem, je to však dáno vývojem v dané oblasti. Zastoupení ostatních prvků je v celém regionu.

2) Vybrané prvky lidové architektury určují hranice národopisné oblasti.

Národopisné oblasti zasahující do zvoleného výzkumu jsou dvě. Národopisná oblast Chebska, která je vymezena hranicemi Tři sekery, Mariánské Lázně, Lázně Kynžvart, severozápad Slavkovského lesa, Kostelní Bříza, Locket, Vřesová, Krajková, Luby, Skalná a Skalka.

Národopisná oblast Podkrušnohoří je vymezena ve zvoleném regionu urbanizovanými vesnicemi v blízkém okolí Sokolova.

Národopisná oblast Chebska, nese z hlediska lidové architektury několik identifikačních znaků. Její specifičnost v oblasti lidových staveb (18. stol.) popsána v Etnografickém atlasu byla spatřována v bohatém chebském hrázdění s trámy červené a tmavohnědé barvy ve štítech a patrech domů, v přízemí a štítech kolen. Dále pak statickým vynášením staveb – s výjimkou kolny roubeným věncem a věžovitými špýchary (Vařeka, J. – Maur, E. 2004: 8-30).

Národopisná oblast Podkrušnohoří – v Sokolovské pánvi vznikají od druhé poloviny 18. stol. průmyslová centra. Měnila se v nich nejen sociální, ale i etnická skladba obyvatelstva. V celém Podkrušnohoří tak vznikaly zárodky nově tvořícího se regionu, jenž se vyznačuje svým způsobem života i svébytnou dělnickou kulturou (Vařeka, J. – Maur, E. 2004: 8-30).

Z výzkumu vyplývá, že hrázděná konstrukce Chebska přesahuje přes Sokolovsko až na území Karlovarska (obec Hory, obrázek č. 036).

V jižní části i do oblasti Chodové Plané (okres Tachov). Tvarově i svou konstrukcí připomínají dispoziční řešení obydlí Chebska, jediné co postrádají je barevnost (Královské Poříčí, Dolní Rychnov, Březová). V oblasti výzkumu byla také zdokumentovaná usedlost v obci Výškovice (Chodová Planá), která patří mezi zaniklé vesnice (obrázek č. 177). U objektu (statek č. 2) je zachovaná vozová kolna s hrázděným patrem. Tato vesnice by mohla poskytnout svědectví o zánikových transformacích, vzhledem k tomu, že se jedná již o zaniklou obec. Stávající objekt může být podroben stavebně – historickému průzkumu a dokreslit tak vývoj v dané oblasti. Dokumentačním materiálem může být i publikace Václava Mencla Lidová architektura v Československu, kde je tato vesnice popsána ještě v období před zánikem (V. Mencl, 1980: 189). Identifikační znaky lidové architektury národopisné oblasti Chebska přesahují do jiných oblastí. Nelze je tedy vymezit pouze hraničními obcemi uvedenými J. Vařekou (viz výše).

Vliv Krušnohoří je zasahuje pravděpodobně až do oblasti Slavkovského lesa (Krásno). Stejně jako v Krušnohoří se zde uplatňovalo jednoduché hrázdění u převážně jednotných domů. Velmi zajímavou lokalitou je obec Krajková, která je zahrnuta do národopisné oblasti Chebska. Tato obec vykazuje objekty ovlivněné nejen lidovou architekturou Chebska, ale také lidovou architekturou Krušnohoří (obrázek č. 054 - 066). Národopisná oblast Podkrušnohoří vymezená J. Vařekou jen na nejbližší obce Sokolovska vykazuje ve zmíněném území Sokolovska i vliv identifikačních znaků Chebska (obrázek č. 069, 023). Jednotlivé znaky krušnohorského domu můžeme nalézt nejen na Sokolovsku, ale také ve Slavkovském lese v okolí města Loket (Údolí, Krásno, Háje). Celkový vliv Podkrušnohoří nelze ve vymezené oblasti výzkumu stanovit. Vzhledem k tomu, že oblast výzkumu zahrnuje jen jižní část Karlovarského kraje.

Národopisná oblast Podkrušnohoří vykazuje v současnosti opětovný návrat k tradicím. Pro danou oblast se však obyvateli Karlovarského kraje ustálil název Krušnohoří. Je zde zaznamenán vznik různých spolků, které se snaží převážně o obnovu tohoto území. Jejich hlavním cílem bývá ochrana přírody a krajiny, kulturních památek, vyhledávání dokumentů o regionu, představování řemesel, pořádání různých kulturních aktivit atd.. Vznikl zde fond na obnovu Krušnohoří.

Vliv na výše uvedené skutečnosti má přeshraniční spolupráce s německou stranou v celém pohraničí. Nemalou úlohu sehrávají v současnosti muzea, knihovny a výrazné osobnosti Karlovarského kraje v oblasti archeologie, historie, architektury.

Oblast, která vykazuje odlišné prvky, je území na východ od Mariánských Lázní oblast Tepelska (okres Cheb). Dekorativnost prvků v hrázděné konstrukci vzor hvězdy (Číhaná - obrázek č. 014, Sítiny - obrázek č. 149, Ovesné Kladruby obrázek č. 121), kuželky (Zádub - obrázek č. 210) a celkový urbanistický ráz této oblasti nám představuje velmi hodnotný region, který ve výsledku vykazuje různé odlišnosti od ostatních oblastí výzkumu. Nejzajímavější lokality z mého výzkumu: Sítiny, Číhaná, Popovice, Hoštěc, Teplá, Zádub. Hrázděná konstrukce je jednodušší a doplněna o dekorativní prvky, výskyt roubených věnců je patrný i zde. Některé objekty mají sedlovou asymetrickou střechu. Ještě v předválečném období byl zde podle majitelů v obci Hoštěc (obrázek č. 037) čtyřstranný dvůr (komorochlévní typ domu, vozová kolna, na něj napojena roubená stodola, výměnek, uzavřena byla usedlost branou).

Tato oblast je zajímavá i tím, že nelze na základě orální historie úplně souhlasit s tvrzením, že noví osídlenci v poválečném období nenavázali na kulturu původních obyvatel. Je mnoho starousedlíků, od kterých vím, že spolu s Němci nějakou dobu žili (někteří i rok), byli tedy nuceni a prý i chtěli se o hospodářství původních obyvatel starat a naučit

se od nich co nejvíce. Zlom nastal až se zřízením JZD a vynuceným odebráním půdy.

Tyto skutečnosti mi sdělili místní obyvatelé např. z obce Hoštěc, Sítiny. Narátorem mi byla i rodina K., která přišla na Tepelsko v roce 1946, původně do obce Domaslavičky (v roce 1946 politický okres Mariánské Lázně), dnes bydlí část rodiny ve městě Teplá. Pocházeli z Bechyně a do pohraničí se stěhovali proto, aby měli něco svého. V obci Domaslavičky dostali usedlost, ve které s nimi žili ještě půl roku němečtí starousedlíci. I přes jazykovou bariéru se snažili spolu vycházet a pracovat na poli. Orální historie má subjektivní charakter a nářeťáci jsou jistě ovlivněni i dalšími zážitky, lze ale připustit jiný náhled v pojmání dějin z jejich pohledu.

Zajímavá byla informace o domě, ve kterém žili. Získala jsem skoro detailní popis celé usedlosti. Dnes obec Domaslavičky patří mezi zaniklé obce, v současnosti lze nalézt v této zaniklé obci jen pozůstatky základů domů. Původně tedy Deutsch Tomaschlag (Tomášova paseka) o které první zmínka pochází z roku 1391.

Popis usedlosti od A. K. (1937): usedlost tvořily tři zděné objekty, které nebyly na sebe úplně napojeny. Usedlost byla uzavřená branou. Za objekty se nacházela zahrada s rybníkem. Obytná část domu měla síň, světnici, kuchyň a na pravé straně byl chlév. Do obytné části se chodilo nalevo, do chléva napravo. V patře byla nad obytnou částí komora na seno a nad ní ještě prostor na uložení obilí. Nad chlévem byla další obytná místnost, ve které bydleli původní majitelé. Do patra se chodilo uličkou před chlévem, kde byla umístěna chlebová pec. Chlév byl přístupný jak z vnitřní části domu, tak z venku. Uvnitř chléva byla betonová podlaha a po obvodu žlaby, byly zde krávy a koně. V kuchyni byla plotna s litinovými pláty a dvě postele. V místnosti před kuchyní (pravděpodobně se tedy jednalo o dvě světnice) byly postele a skříň. Ve

sklepních prostorách byly vytvořené „kóje“ na brambory a jablka. Zápraží bylo kamenné a uprostřed dvora bylo hnojiště. Záchod byl umístěn mimo dvůr.

Nižší zděný objekt uprostřed usedlosti byl určen pro prasata. Byl rozdělen uvnitř dřevěnou konstrukcí, jež tvořila patro, které sloužilo jako kurník. V přízemí tedy byly prasata a ve vrchní části slepice.

Třetím objektem byla stodola, která byla také rozdělena na několik částí. Na pravé straně byly stroje a na levé seno. Spodní část byla tvořena „boxy“ na seno a vrchní rozdělena opět do dvou pater kam se dávala sláma.

Po kolektivizaci zemědělství rodina K. z této obce odchází. Jak uvádí A. K. nebyli schopni tuto usedlost udržovat.

Oblast Tepelska vykazuje dnes návrat k původním tradicím. Byl zde znovu založen folklórní soubor Stázka, který zde působil pod jiným názvem již dříve. Mají svůj kroj a jejich popularita přesahuje Karlovarský kraj. Dochází zde i k pomalému opětovnému vlivu premonstrátského kláštera, jenž se snaží o obnovení zájmu zdejších obyvatel o církevní záležitosti.

V poválečném období tuto oblast velmi ovlivnila snaha zdiskreditovat premonstrátský klášter a zamezit tak jeho předválečnému vlivu. Označení všech duchovních za kolaboranty a jejich nucený odchod, byl důvodem k obsazení kláštera armádou. Nemalou úlohu sehrálo i zřízení vojenského újezdu Slavkovský les. Mnoho památek v této době bylo zničeno, takže nelze přesně určit, z jakého důvodu tato oblast vykazuje odlišnosti v lidové architektuře. Zda se jedná jen o lokální formu etnografického regionu Chebsko nebo je tato forma domu ovlivněna etnografickým regionem Podkrušnohoří, neboť některé prvky jsou typické



pro krušnohorský dům. Patrný je vliv i na Toužimsko, které by bylo vhodné k dalšímu výzkumu.

Z geografického znázornění prvků lidové architektury z vymezené oblasti vyplývá, že nejvyšší koncentrace výskytu zkoumaných prvků je v okrese Cheb. S jádry na Chebsku a Tepelsku. Jednotlivá ohniska výskytu však jeví určité odlišnosti v druhotných znacích. Vlivy etnografických regionů v oblasti lidové architektury se pravděpodobně překrývají v celém Karlovarském kraji. V každé obci můžeme nalézt objekty, které vykazují odlišnosti od určujících znaků národopisných oblastí. Lze tedy konstatovat, že varianty typů domů a půdorysné uspořádání dvorce se uplatňovalo podle potřeb. Příkladem může být usedlost v obci Pěkovice (obrázek č. 122).

Nedostatečná legislativa a malá finanční podpora v oblasti obnovy objektů, má bohužel i dnes za následek likvidaci památkově hodnotných domů. Stav některých objektů je natolik neutěšený, že okamžitý podrobný výzkum je velmi žádoucí, neboť jejich obnova je nepravděpodobná. Snad i tato práce přispěje k poukázání na některé hodnotné objekty a lokality, které jsou hodny vědeckého zájmu.

## **10 Shrnutí**

Téma bakalářské práce je geografická distribuce prvků lidové architektury v Karlovarském kraji, jehož hlavním cílem bylo provést etnografický terénní výzkum. Hlavním přístupem ke kategorizaci prvků lidové architektury bylo architektonické pojetí mého výzkumu. Prvky lidové architektury nám mohou nastínit typologizaci daného území, či jeho další členění. Detailnější pohled z menších územních jednotek nám může představit hodnotný region, který ve výsledku vykazuje různé odlišnosti od ostatních etnografických regionů, ale hranice mezi nimi nemohou být přesně stanoveny, neboť jak prokázal můj výzkum, z hlediska

architektonického přesahují i do jiných regionů. Výsledky jsou prezentovány s pomocí nástrojů GIS.

## 11 Resumé

The theme of this work is the geographic distribution of elements of folk architecture in the Carlsbad region, where the main goal was to make ethnographic field research. The main approach to categorize elements of folk architecture was an architectural conception of my research. Elements of folk architecture can show us a typology of the region or its further subdivisions. Detailed view of the smaller territorial units can introduce us a valuable region, which in the final effect has various differences from other ethnographic regions, but the boundary between them can not be accurately determined because, as my research has shown, in terms of architectural they go beyond to other regions. Results are presented using GIS tools.

## 12 Seznam použité literatury a pramenů

Bašta, J, Klsák J. : 1989 – Neznámé pravěké hradiště – Lázeňský časopis – Leden. Karlovy Vary str. 16

Beran, P: 1994 – Dolování hnědého uhlí na Karlovarsku - *Historický sborník Karlovarska II*. Karlovy Vary: Státní okresní archiv v Karlových Varech str. 248 - 262

Burachovič, S: 1997 – Zaniklé domácí výroby v Krušných horách - *Historický sborník Karlovarska V*. Karlovy Vary: Státní okresní archiv v Karlových Varech str. 87 – 97

David P. - Soukup, V.: 2000 - 555 památek lidové architektury České republiky. Praha: Kartografie Praha, a.s. ve spolupráci s Nakladatelstvím a vydavatelstvím. Soukup a David, s.r.o.

Fiala, L.: 2004 – Pivovarnictví na Karlovarsku v 16. a 17. stol. - *Historický sborník Karlovarska X*. Karlovy Vary: Státní okresní archiv v Karlových Varech str. 3 – 41

Frolec, V. - Vařeka J.: 1983 - *Lidová architektura. Encyklopedie.* Praha: SNTL - Alfa

Gross, A. – Koudelka, J.: 1961 – Stará Karlovarská umělecká řemesla - *Na západní výspě. Vlastivědný sborník Karlovarska.* Plzeň: Krajské nakladatelství Plzeň str. 93 - 108

Hájek, V. – a kolektiv: 2001 – *Lidová stavení. Opravy a úpravy.* Praha: Grada Publishing, spol. s. r. o.

Hlinomaz, M: 1997 – Tři významní tepelští premonstráti - *Historický sborník Karlovarska V.* Karlovy Vary: Státní okresní archiv v Karlových Varech str. 154 - 159

Hlinomaz, M.: 2004 – Tepelský opat Petr Möhler jeho působení v Čechách do vysídlení roku 1948 - *Historický sborník Karlovarska X.* Karlovy Vary: Státní okresní archiv v Karlových Varech str. 143 – 151

Jindřich, M.: 2000 – Z pláže Omaha do Karlových Varů (Karlovarsko ve vzpomínkách amerických vojáků a jejich přátel) - *Historický sborník Karlovarska VIII.* Karlovy Vary: Státní okresní archiv v Karlových Varech str. 151 – 185

Kalandra, O.: 1958 – Vliv německé kolonizace na Karlovarsko - *Karlovarsko. Vlastivědný sborník.* Karlovy Vary: Krajské nakladatelství Karlovy Vary str. 56 – 59

Kalandra, O. – Chlum, V.: 1961 – Chodské sruby na Plánsku - *Na západní výspě. Vlastivědný sborník Karlovarska.* Plzeň: Krajské nakladatelství Plzeň str. 109 – 113

Kalandra, O. – Chlum, V.: 1961 – Chodské sruby na Plánsku - *Na západní výspě. Vlastivědný sborník Karlovarska.* Plzeň: Krajské nakladatelství Plzeň str. 109 – 113

Kaňok, J.: 1999 - *Tematická kartografie.* Ostrava: Ostravská Univerzita v Ostravě str. 318

Klsák, J.: 2007 – *Významné archeologické lokality v Karlovarském kraji,* Karlovy Vary: Karlovarský kraj str. 46 - 49

Koch, W.: 2008 – Evropská architektura. *Encyklopedie evropské architektury od antiky po současnost.* Bánská Bystrica: Universum

Konečný, M., Voženílek, V.: 1999 - Vývojové trendy v kartografii, Geografie, sborník české geografické společnosti. Praha: Grafica str. 221-230

Kolektiv autorů (Burachovič, S. a další): 2004 – *Dějiny Karlovarského kraje*. Karlovy Vary: Karlovarský kraj

Kolektiv autorů: 2005 – *Karlovarský kraj*. Karlovy Vary: Karlovarský kraj

Kramařík, J.: 1978 – Problém regionální diferenciacce starších forem české lidové kultury ve světle dosavadních výsledků etnokartografických snah. *Etnografický atlas 1*. Praha: Ústav pro etnografii a folkloristiku ČSAV 39–125.

Kuča, K. – Zeman, L.: 2006 – *Památky Karlovarského kraje. Koncepte památkové péče v Karlovarském kraji*. Karlovy Vary: Karlovarský kraj

Langer, J. – Vařeka, J.: 1983 – *Naše lidové stavby*. Praha: Albatros

Langer, J.: 2010 – *Lidové stavby v Evropě*. Praha: Grada Publishing, a.s.

Mencl, V.: 1980 – *Lidová architektura v Československu*. Praha: Academia

Mleziva, Š – Kuča, K.: 2006 - *Historický lexikon městysů a měst*. Praha: Baset str. 430 – 930

Nováček, K.: 2007 - *Západní Čechy v 10.-13. stol.- Západočeská vlastivěda, díl Historie I.* (v tisku), (dostupné na [www.kar.zcu.cz](http://www.kar.zcu.cz))

Pešta, J.: 2005 – *Encyklopedie českých vesnic: vesnické památkové rezervace, zóny a ostatní vesnická sídla v Čechách*. Praha: Libri

Plesl, E.: 1958 – Vývoj poznání pravěkého osídlení - *Karlovarsko. Vlastivědný sborník*. Karlovy Vary: Krajské nakladatelství Karlovy Vary str. 5

Prošek, F: 1958 – Osídlení starší a střední doby kamenné - *Karlovarsko. Vlastivědný sborník*. Karlovy Vary: Krajské nakladatelství Karlovy Vary str. 13 – 22

Růžková, J. – Škrabal, J. :2006 – *Historický lexikon obcí České republiky 1869 – 2005, I. díl*. Praha: ČSU 340 – 364

Škabrada, J. – Voděra, S.: 1975 – *Vesnické stavby a jejich úprava*. Praha: Státní zemědělské nakladatelství

Škabrada, J.: 1999 - *Lidové stavby: architektura českého venkova*. Praha: Argo

Škabrada, J.: 2002 – *Hrázděné konstrukce na historických stavbách*. In: STOP: Sborník přednášek z odborného semináře str. 17-21

Škabrada, J.: 2003 - *Konstrukce historických staveb*. Praha: Argo

Vařeka, P.: 1998 – *Archeologie středověkého vesnického domu* - Český Lid 85, 1 Praha: Academia str. 1 - 35

Vařeka, P.: 2004 – *Archeologie středověkého domu*. Plzeň: Archaeologica str. 230

Vařeka, J.: 1978 – Současný stav, cíle a teoretické problémy etnokartografického studia lidového stavitelství v českých zemích. *Etnografický atlas* 1. Praha: Ústav pro etnografii a folkloristiku ČSAV str. 127-131

Vařeka, J.: 1979 – *Typy a oblasti lidového domu v českých zemích* - Český Lid 66, 1 Praha: Academia str. 149 - 155

Vařeka, J.: 1983 - Lidová architektura v Československu (Zamyšlení nad stejnojmennou knihou Václava Mencla) - *Národopisné aktuality ročník XX č. 1*. Strážnice : Krajské středisko lidového umění ve Strážnici str. 1 -15

Vařeka, J.: 1999 - Chebsko, vznik a vývoj etnografického regionu - *Sborník Chebského muzea*. Cheb: Chebské muzeum str. 75 - 79

Vařeka, J. – Maur, E.: 2004 – *Národopisné oblasti v Čechách – Etnografický atlas Čech, Moravy a Slezska IV*. Praha: Etnologický ústav Akademie věd České Republiky str. 8 – 30

Vlasák, V.: 2004 – Anton Gnirs a počátky městského archivu v Lokti - *Historický sborník Karlovarska X*. Karlovy Vary: Státní okresní archiv v Karlových Varech str. 173 – 217

Vlasák, V. – Vlasáková, E.: 2004 - *Dějiny města Lokte*. Loket: Město Loket

Vondrušková, A. – Vondruška, V.: 1988 – *Tradice lidové tvorby. Lidová hmotná kultura v Čechách a na Moravě*. Praha: Artia

Woitsch, J.: 2012 - *Etnografický atlas Čech, Moravy a slezska: Stav a perspektivy výzkumu*. Český Lid 99,1 Praha: Academia str. 67 - 83

Zeman, A.: 1963 – *Plzeňsko, Karlovarsko, nebo západní Čechy - Minulostí Západočeského kraje*. Plzeň: Krajské nakladatelství Plzeň str. 134 - 159

Zeman, L.: 2004 – Objekty s hrázděnou konstrukcí saského typu v západním Krušnohoří - *Historický sborník Karlovarska X*. Karlovy Vary: Státní okresní archiv v Karlových Varech str. 42 – 61

## Internetové Zdroje

Kartografie a Geoinformatika - Multimediální učebnice  
< <http://oldgeogr.muni.cz/ucebnice/kartografie> >[Citace: 5. listopadu 2011.]

Oficiální stránky Karlovarského kraje:<[http://www.kr-karlovarsky.cz/kraj\\_cz/karlov\\_kraj](http://www.kr-karlovarsky.cz/kraj_cz/karlov_kraj)>[Citace: 13. ledna 2012.]

Antropologie<<http://is.muni.cz/do/sci/UAntrBiol/el/encyklopedie/index.html>>[Citace: 13. ledna 2012.]

oficiální stránky města Dolní Žandov

<<http://www.dolnizandov.cz/mansky-dvur-historie-tipy-zajimavosti-ubytovani/d-33960/p1=1346/>>[Citace: 13. ledna 2012.]

## 13 Poznámky

Pod kategorií ostatní v příloze č. 1 jsem zařadila novodobý návrat folklorismu. V kategorii poznámky se nachází i podrobnější informace jako výskyt pavlače, holubníku, atd. Je zde také uveden pojem „Krušnohorský záchod“. Tento pojem jsem našla v publikaci Památky Karlovarského kraje – Koncepce památkové péče v Karlovarském kraji (Kuča, K. – Zeman, L. 2006: 199) a ve studii Lubomíra Zemana - Objekty s hrázděnou konstrukcí saského typu v západním Krušnohoří (Kolektiv autorů 2003: 51), ale v dalších publikacích uveden není.

Deskripce prvku:

Tzv. Krušnohorský záchod, se napojoval v patře na zadní část stavby domu. Z klimatických důvodů nemohl být na dvorku, proto se umisťoval jako arkýřek na způsob klasických hradních prevětů. Odpad tak spadl na místo, kde byl umístěn hnůj (Zeman, L. 2003: 51). V žádné jiné publikaci jsem tento pojem nenašla, ale terénní výzkum prokázalo i jeho

výskyt ve městě Krásno. V Krušnohoří je potvrzen výskyt v obci Přebuz (čp. 46 - Sokolov) a dále pak ve městě Horní Blatná (KV).

Fotodokumentace:

Při své terénní práci jsem zdokumentovala i interiéry některých domů (Velká Šitboř, Hoštěc).

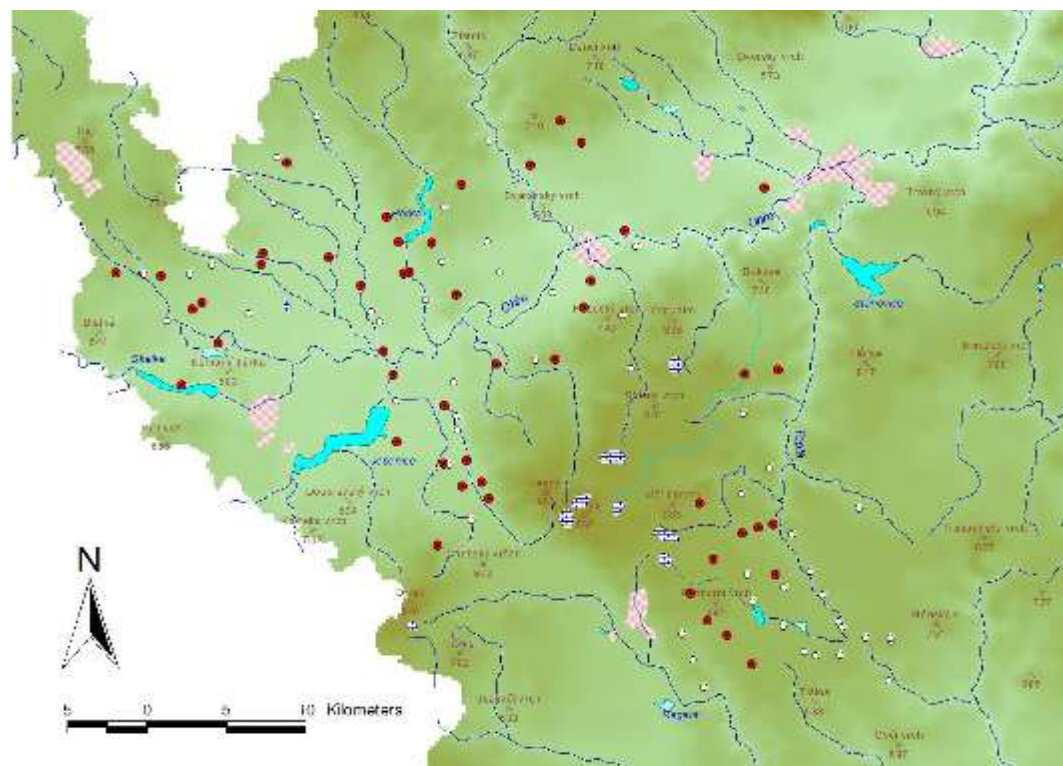
## **14 Přílohy**





## 3.2 MAPY

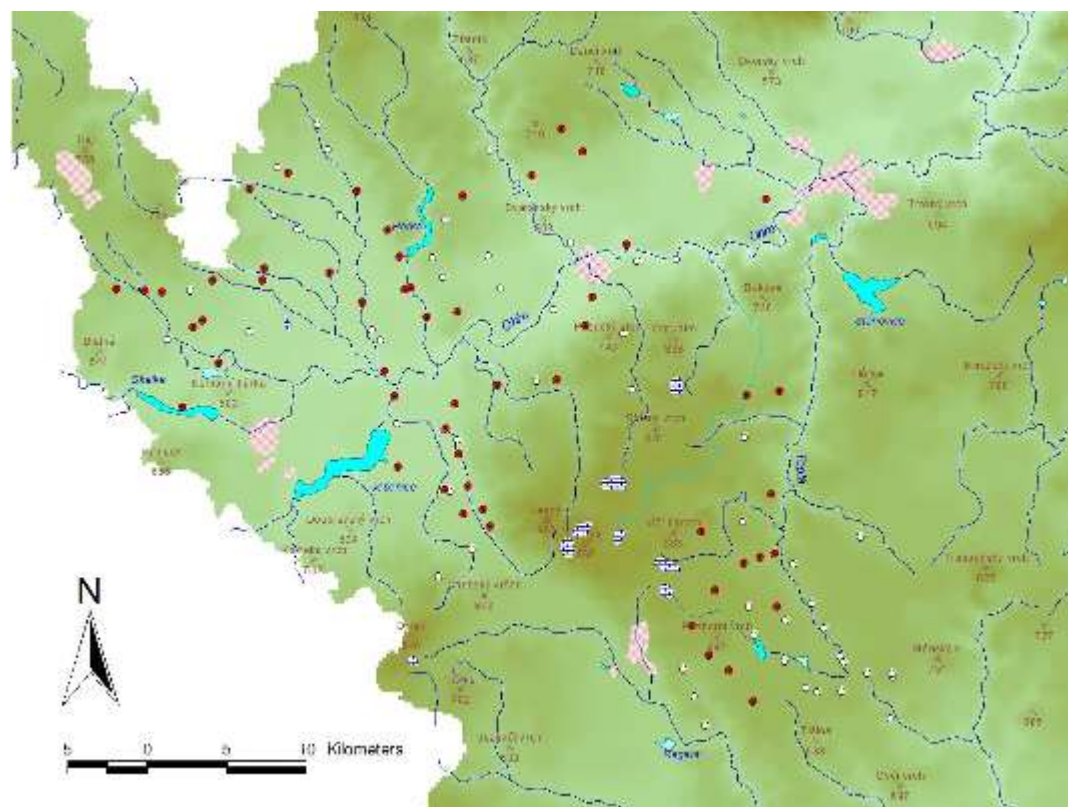
mapa č. 1 Roubený věnec



AUTOR: Mgr. Balík, M. - Panáčková, M., ZDROJ: Panáčková, M. 2011

Mapa č. 1 znázorňuje četnost výskytu roubeného věnce. Ukazuje nám, že koncentrace výskytu tohoto prvku je vysoká. Roubený věnec jako přechod mezi zděným nebo roubeným přízemím a hrázděným patrem je v celé oblasti výzkumu hojně rozšířen.

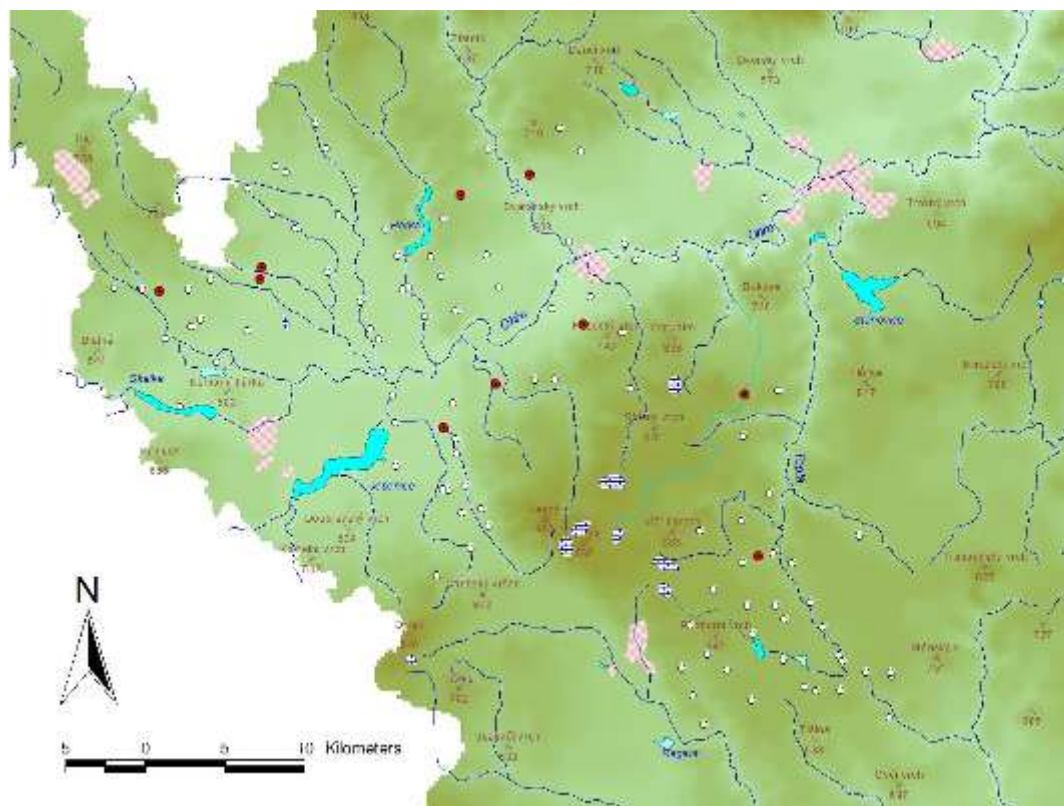
mapa č. 2 Hrázděná konstrukce



AUTOR: Mgr. Balík, M. - Panáčková, M., ZDROJ: Panáčková, M. 2011

Tato mapa č. 2 zobrazuje výskyt hrázděné konstrukce. Tento architektonický prvek je poměrně hojně zastoupen v rámci obou okresů. Je zde viditelný přesah nejen do okresu Karlovy Vary, ale i do kraje Plzeňského.

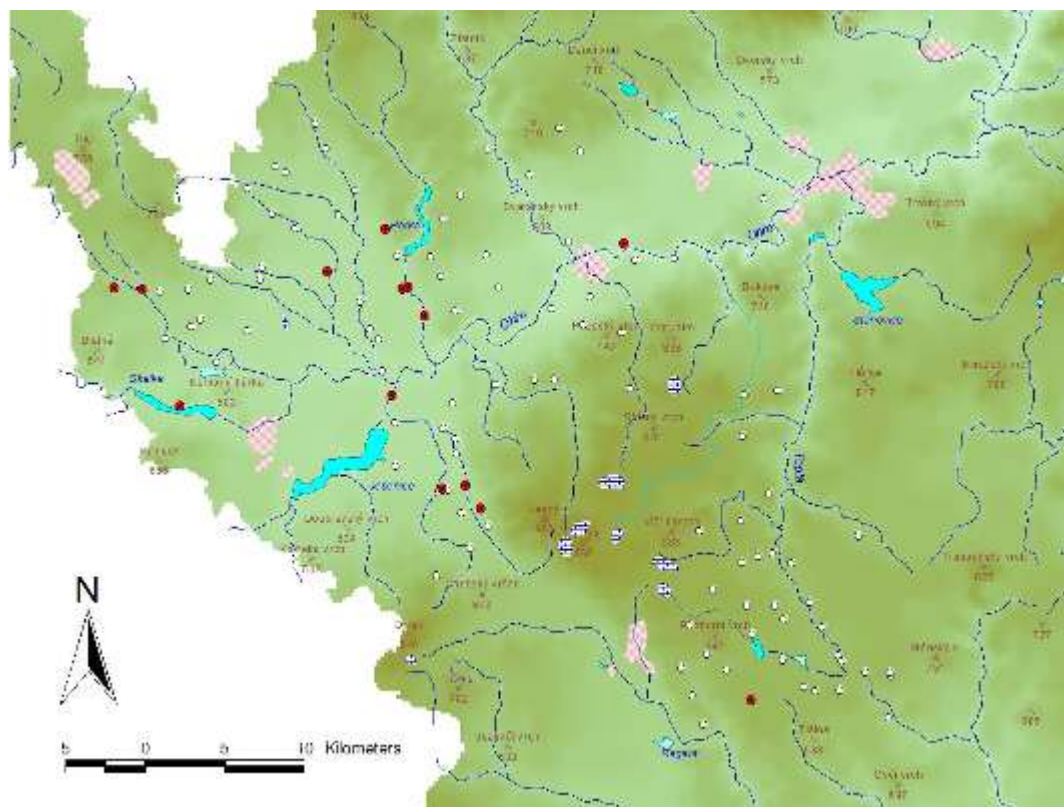
mapa č. 3 Roubená konstrukce



AUTOR: Mgr. Balík, M. - Panáčková, M., ZDROJ: Panáčková, M. 2011

Na této mapě č. 3 je zachycena konstrukce roubená, jejíž výskyt je nepravidelný a sporadický. V této oblasti převažuje tedy již zděné přízemí s hrázděným patrem.

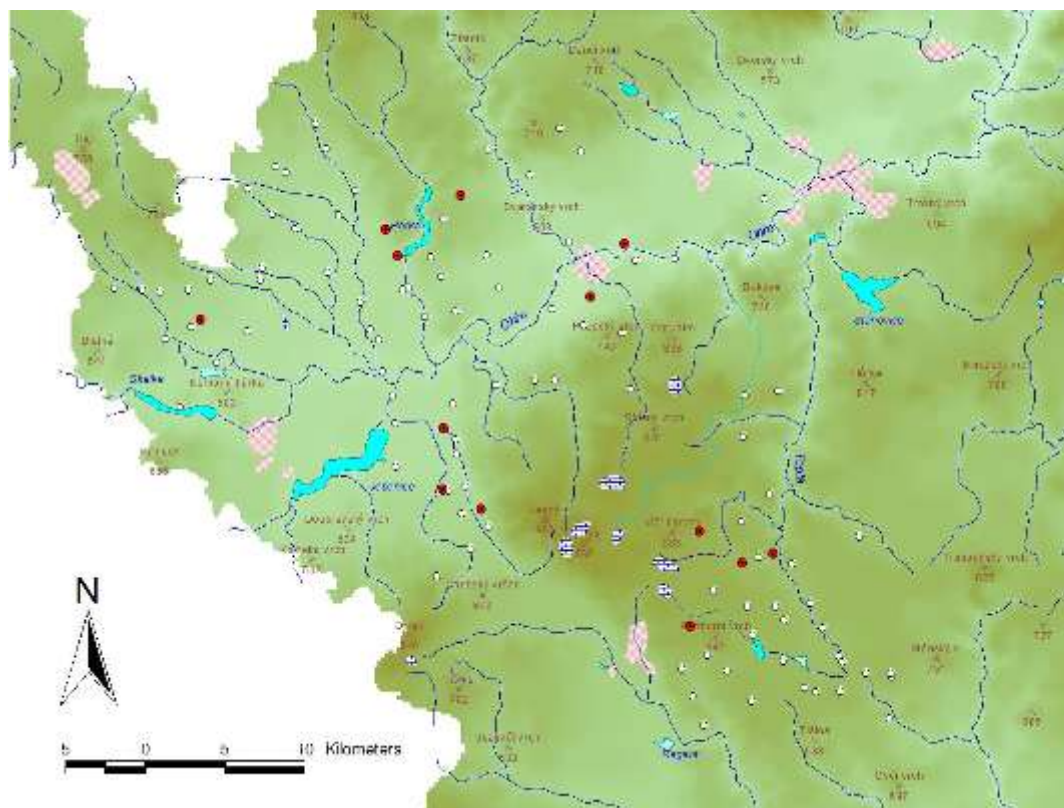
mapa č. 4 Vozová kolna



AUTOR: Mgr. Balík, M. - Panáčková, M., ZDROJ: Panáčková, M. 2011

Tato mapa č. 4 znázorňuje výskyt prvku vozová kolna. Z této mapy se dá usoudit, že počet vozových kolen je malý, ale je znatelný úbytek tohoto prvku je v celé oblasti.

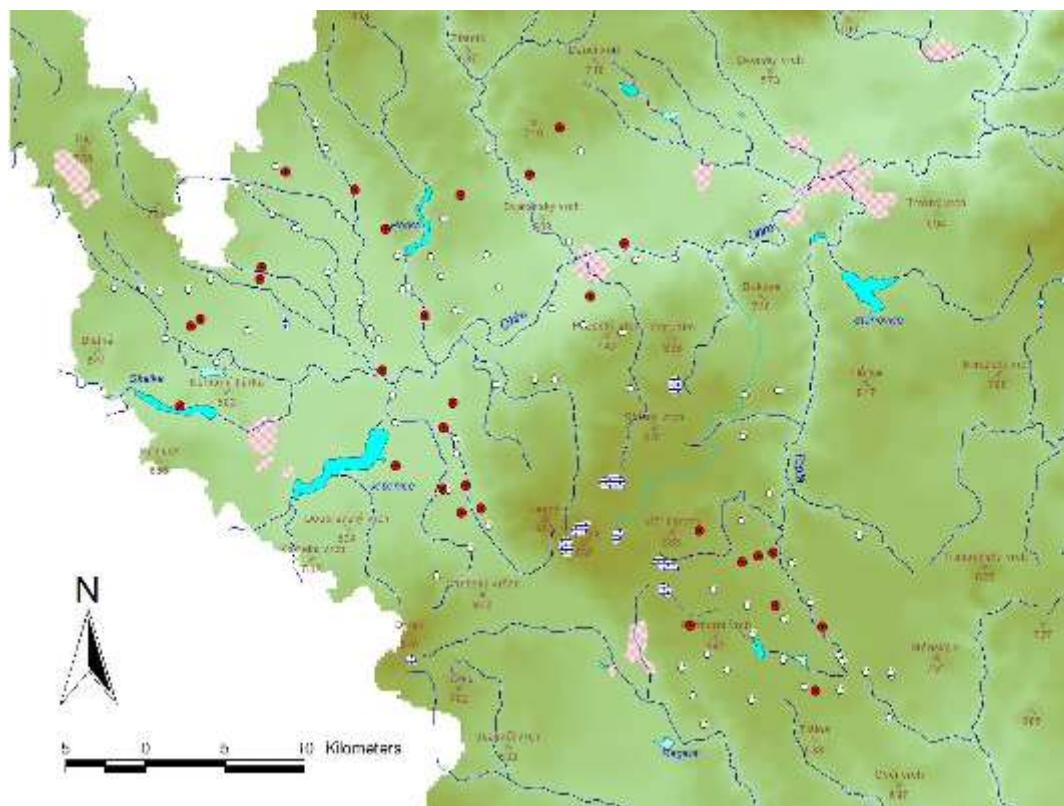
mapa č. 5 Ondřejský kříž



AUTOR: Mgr. Balík, M. - Panáčková, M., ZDROJ: Panáčková, M. 2011

Dekoratívny prvok ondřejský kříž je zachycen na této mapě č. 5. Jeho výskyt je patrný jen v určitých lokalitách. Objevuje se však v obou okresech.

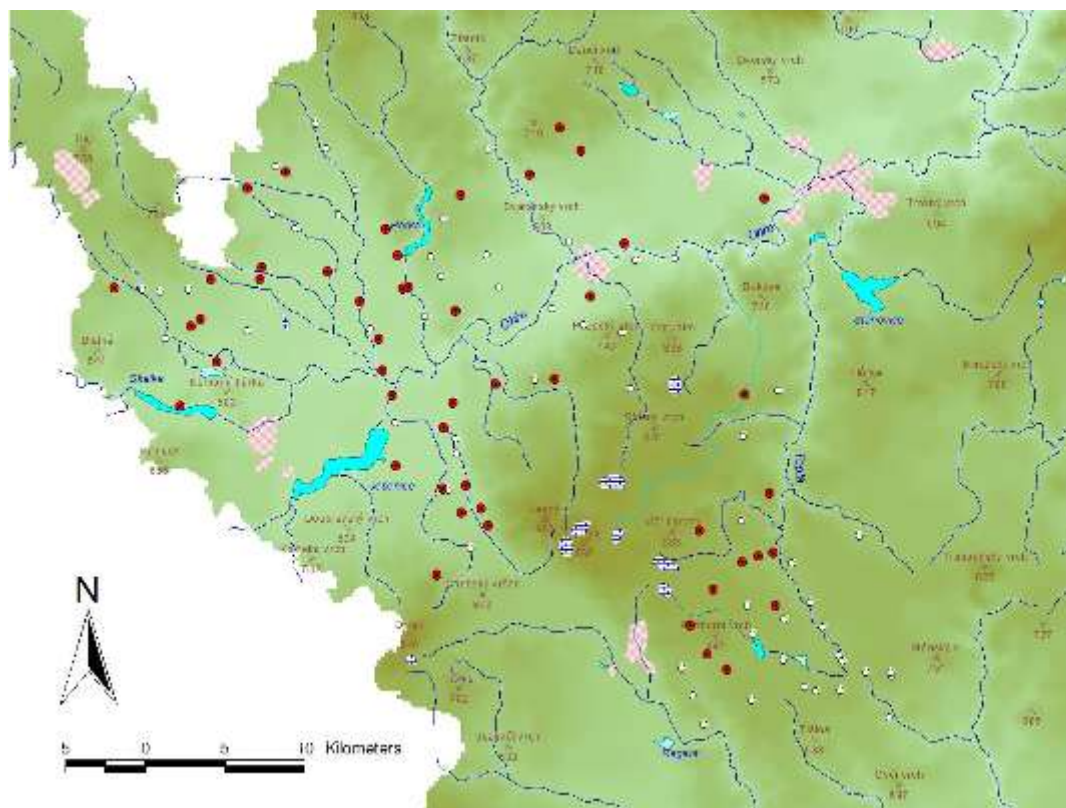
mapa č. 6 Stodola



AUTOR: Mgr. Balík, M. - Panáčková, M., ZDROJ: Panáčková, M. 2011

Z bodového zobrazení výskytu stodol vyplývá hojné zastoupení tohoto prvku lidové architektury v okrese Cheb. V okrese Sokolov je znatelný jen jako vliv z okresu Cheb. Nelze však vyloučit, že se v okrese Cheb nedochovaly.

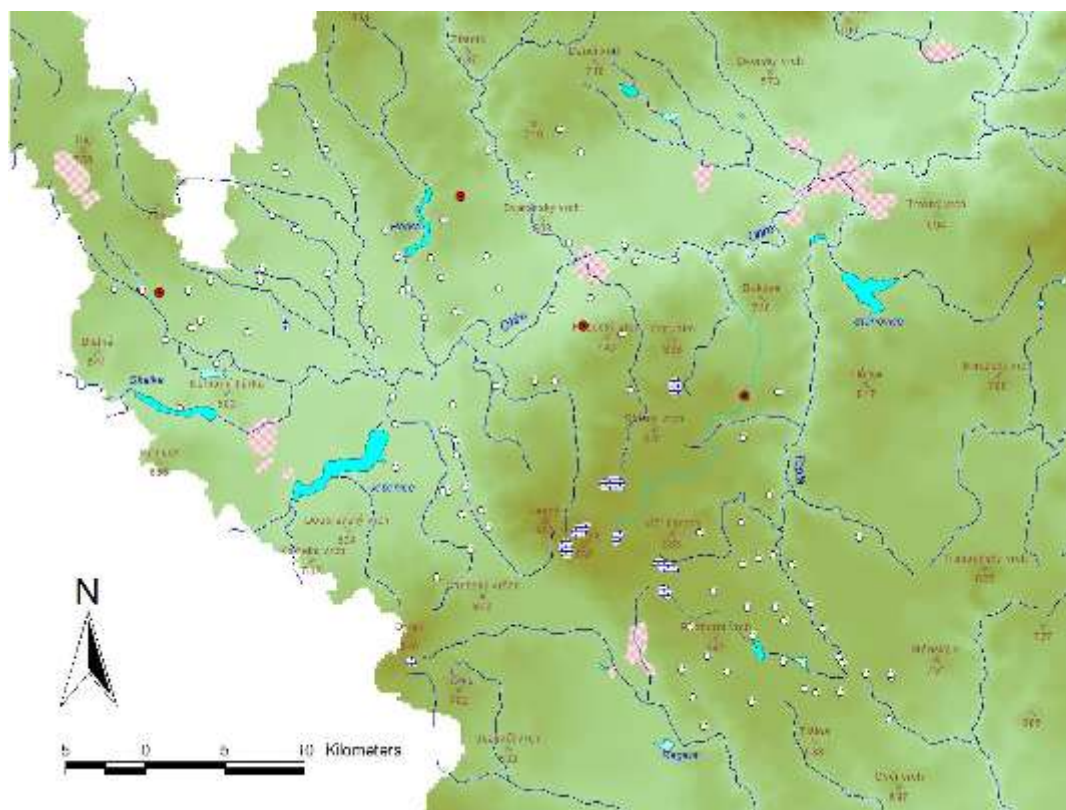
mapa č. 7 Hrázděný štít



AUTOR: Mgr. Balík, M. - Panáčková, M., ZDROJ: Panáčková, M. 2011

Na této mapě č. 7 je zobrazeno hojné zastoupení hrázděných štítů. Četnost hrázděné konstrukce je tedy nejvyšší, ale některé objekty mají již jen hrázděný štít.

mapa č. 8 Lomenice

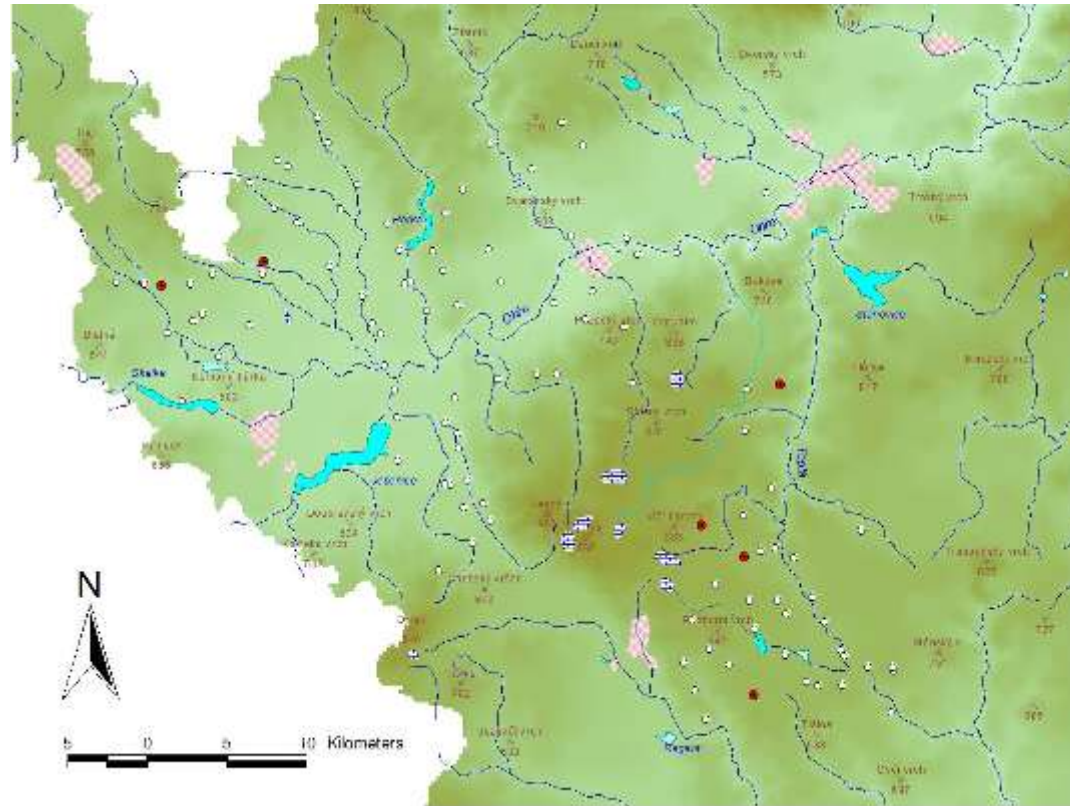


AUTOR: Mgr. Balík, M. - Panáčková, M., ZDROJ: Panáčková, M. 2011

Na této mapě č. 8 je zachycen výskyt lomenice. Z mapy je patrný její minimální výskyt. Jedná se tedy o prvek, který pravděpodobně z této oblasti vymizí.



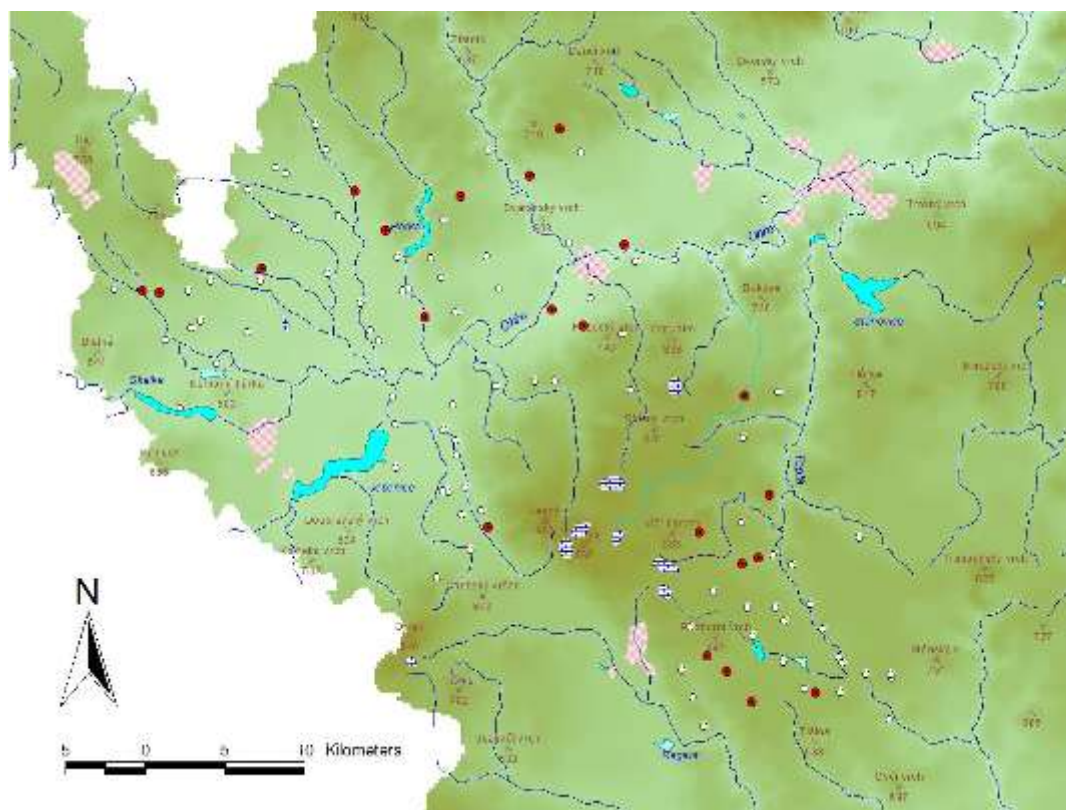
mapa č. 9 Obkládané štíty



AUTOR: Mgr. Balík, M. - Panáčková, M., ZDROJ: Panáčková, M. 2011

Mapa č. 9 zachycující výskyt obkládaných štítů ukazuje, že jsou tyto štíty málo zastoupené. Převážná část těchto štítů je pouze na Tepelsku.

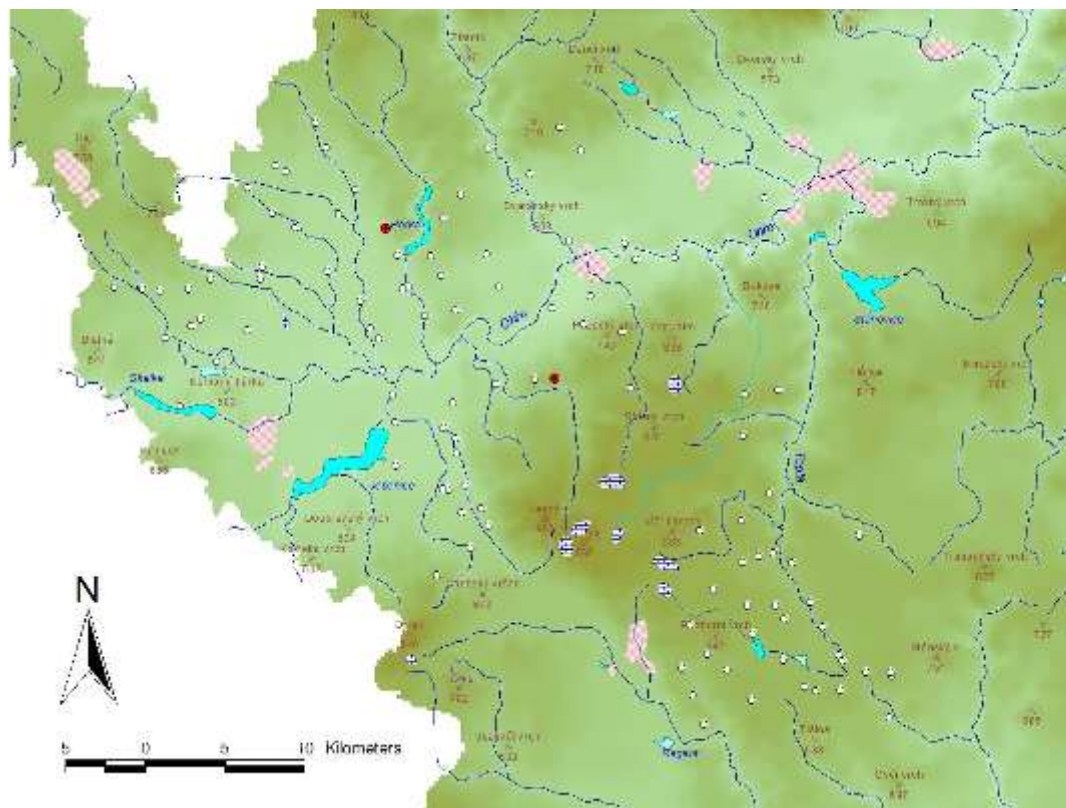
mapa č. 10 Prkenné štíty



AUTOR: Mgr. Balík, M. - Panáčková, M., ZDROJ: Panáčková, M. 2011

Mapa č. 10 znázorňující výskyt prkenných štítů poukazuje na celkem rozšířený prvek v obou okresech.

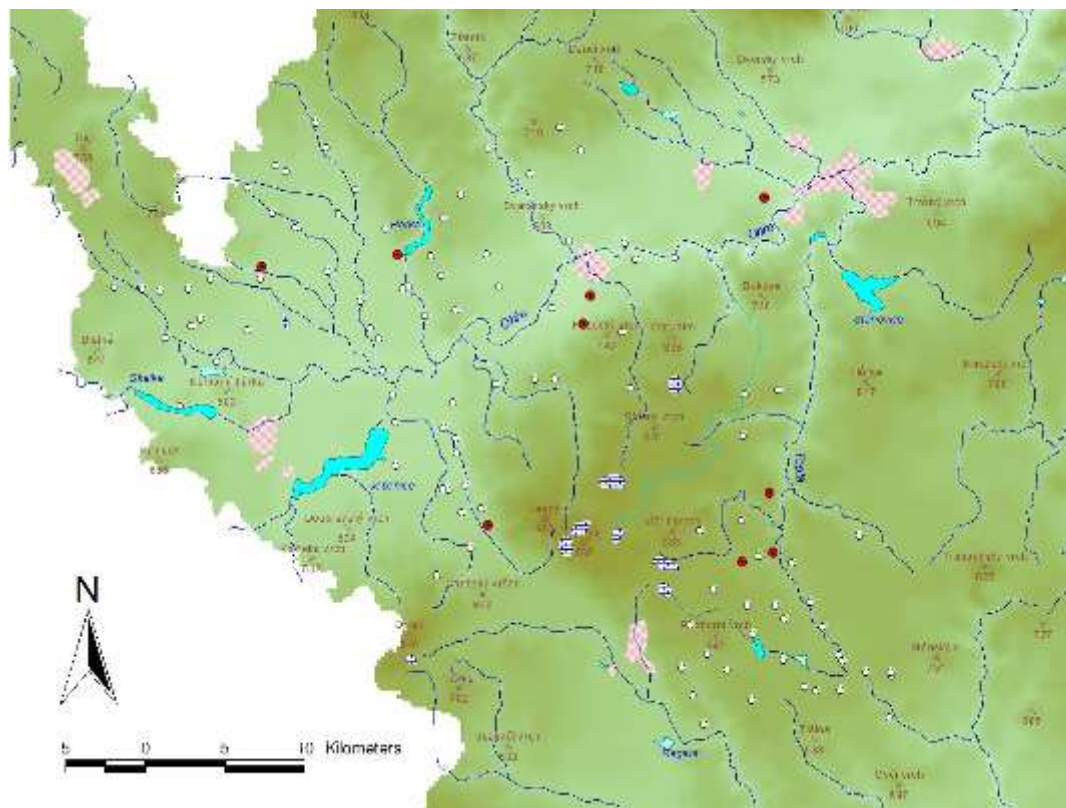
mapa č. 11 Mansardová střecha



AUTOR: Mgr. Balík, M. - Panáčková, M., ZDROJ: Panáčková, M. 2011

Mapa č. 11 zachycující výskyt mansardové střechy dokládá jen minimální četnost tohoto typu. Jedná se pouze o objekty v obci Kopanina v okrese Cheb a v obci Kostelní Bříza v okrese Sokolov.

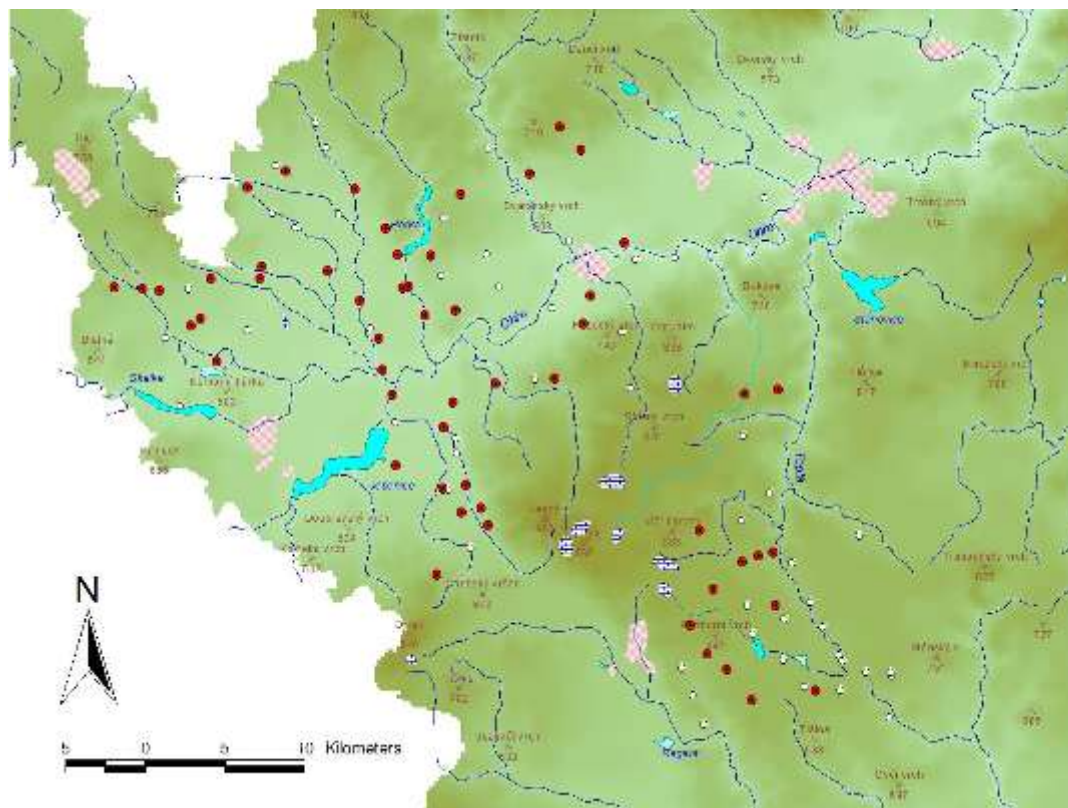
mapa č. 12 Polovalbová střecha



AUTOR: Mgr. Balík, M. - Panáčková, M., ZDROJ: Panáčková, M. 2011

Výskyt polovalbové střechy na této mapě č. 12 vykazuje malou četnost tohoto prvku. Jedná se tedy o prvek, který nemá jádrové oblasti.

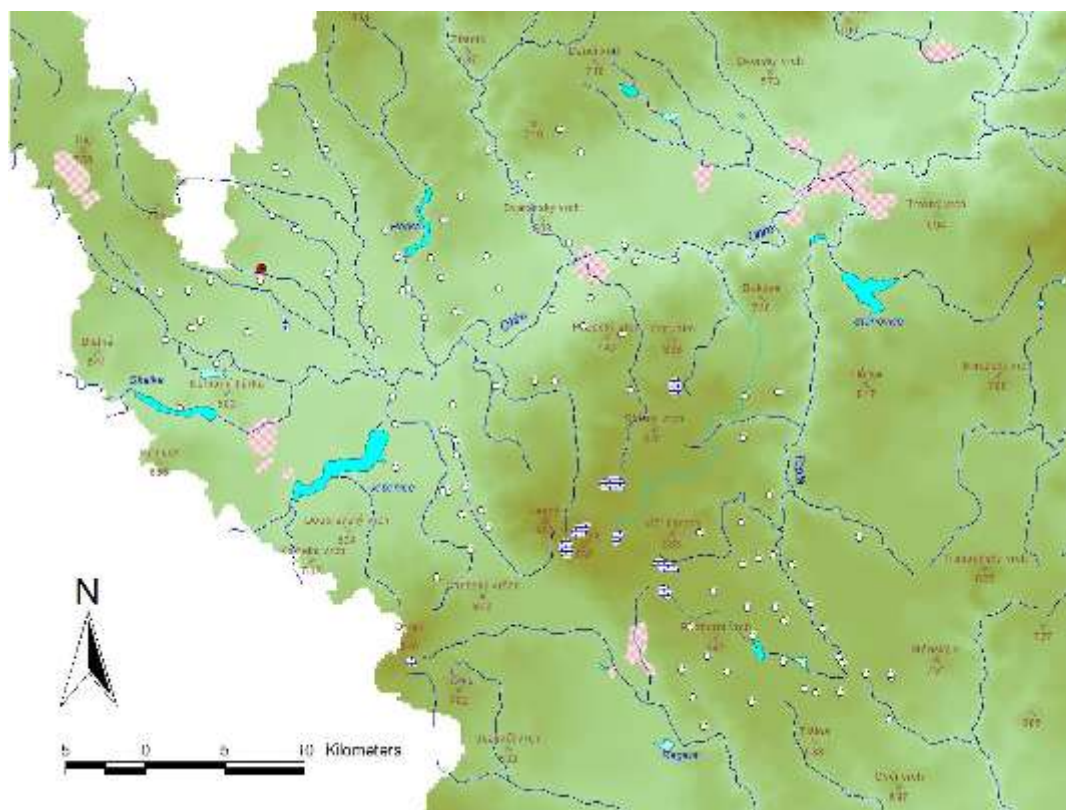
mapa č. 13 Sedlová střecha



AUTOR: Mgr. Balík, M. - Panáčková, M., ZDROJ: Panáčková, M. 2011

V Karlovarském kraji převládají střechy sedlové. V oblastech Slavkovského lesa, Poohří, Tepelska mají nesymetrickou podobu.

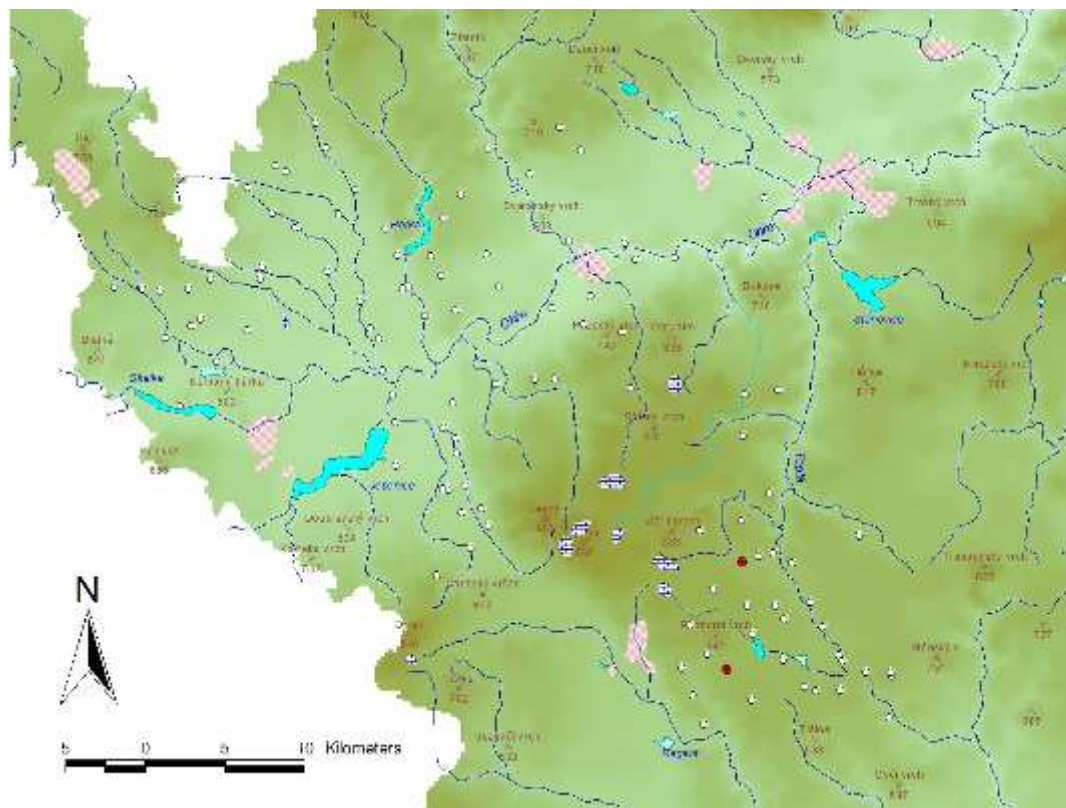
mapa č. 14 Valbová střecha



AUTOR: Mgr. Balík, M. - Panáčková, M., ZDROJ: Panáčková, M. 2011

Tato mapa č. 14 znázorňuje výskyt valbové střechy, jejíž četnost je minimální.

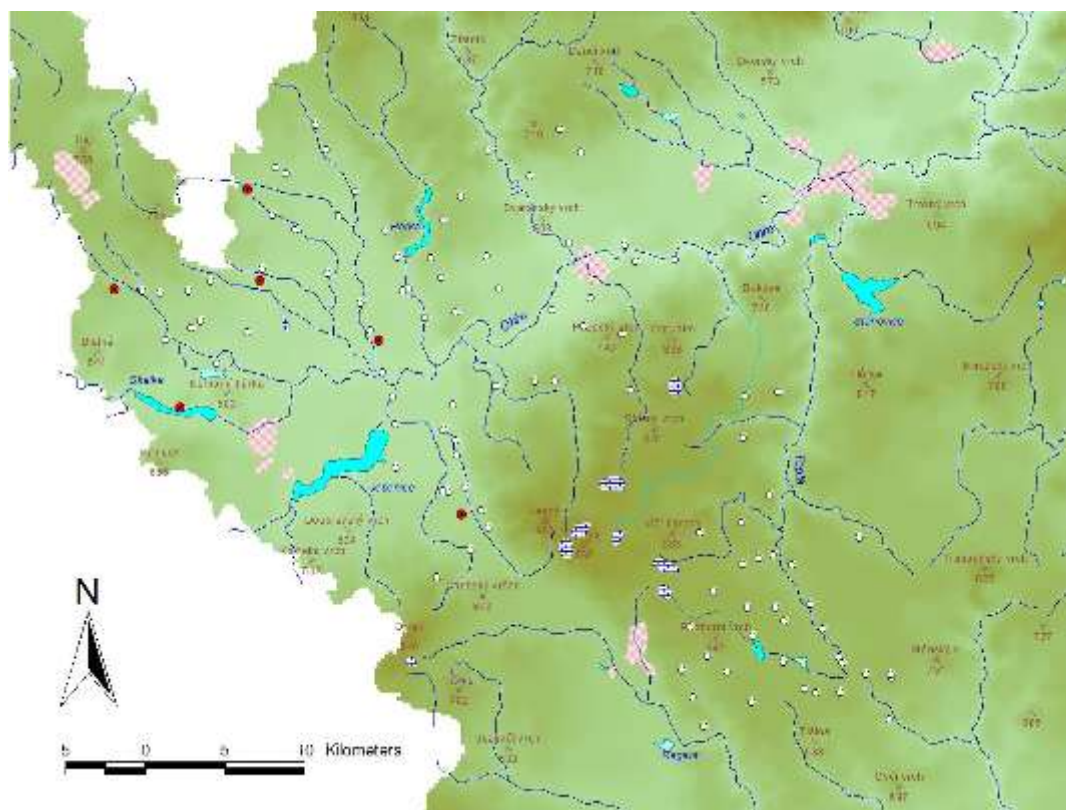
mapa č. 15 Prvek hvězda



AUTOR: Mgr. Balík, M. - Panáčková, M., ZDROJ: Panáčková, M. 2011

Mapa č. 15 zobrazuje výskyt dekorativního prvku hvězda, který jsem zaznamenala pouze v oblasti Tepelska v okrese Cheb.

mapa č. 16 Hvězda v okruží

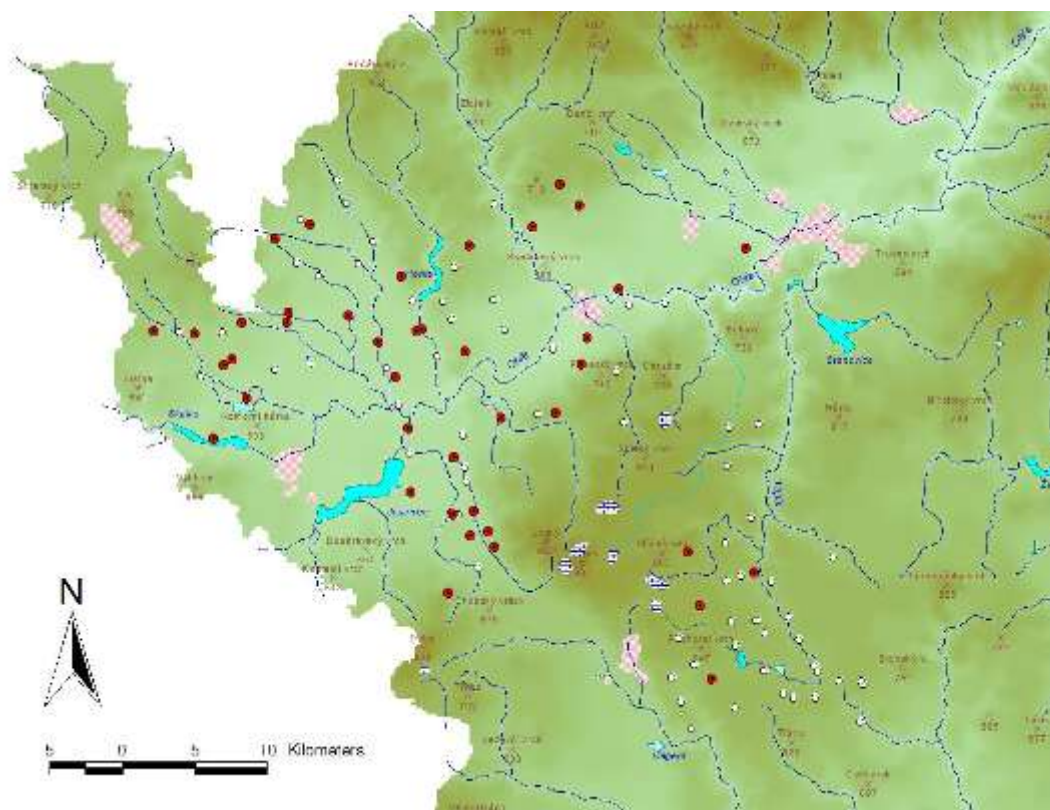


AUTOR: Mgr. Balík, M. - Panáčková, M., ZDROJ: Panáčková, M. 2011

Výskyt dekorativního prvku hvězda v okruží byl zaznamenán v menší míře, a to pouze v okrese Cheb



mapa č. 17 Šachovnice



AUTOR: Mgr. Balík, M. - Panáčková, M., ZDROJ: Panáčková, M. 2011

Tato mapa č. 17, zachycuje hojné zastoupení dekorativního prvku šachovnice jak v okrese Cheb, tak v okrese Sokolov.

### 3.3 Fotodokumentace

Uvedené fotografie jsou pořízené v období od srpna do října roku 2011 a jsou výlučně mým vlastnictvím.

OBRÁZEK Č. 001 BABICE 1 .....	79
OBRÁZEK Č. 002 BABICE 1 .....	79
OBRÁZEK Č. 003 BABICE 1 .....	79
OBRÁZEK Č. 003 BABICE 2 .....	79
OBRÁZEK Č. 004 BOUČÍ 1 .....	79
OBRÁZEK Č. 005 BOUČÍ 1 .....	79
OBRÁZEK Č. 006 BOUČÍ 1 .....	80
OBRÁZEK Č. 007 BOUČÍ 1 .....	80
OBRÁZEK Č. 008 BRTNÁ 1 .....	80
OBRÁZEK Č. 008 BRTNÁ 2 .....	80
OBRÁZEK Č. 008 BRTNÁ 3 .....	81
OBRÁZEK Č. 009 BŘEZOVÁ (So) 1 .....	81
OBRÁZEK Č. 010 BŘEZOVÁ (So) 1 .....	81
OBRÁZEK Č. 011 BŘEZOVÁ (So) 1 .....	81
OBRÁZEK Č. 012 ČÍHANÁ 1 .....	81
OBRÁZEK Č. 013 ČÍHANÁ 1 .....	81
OBRÁZEK Č. 014 ČÍHANÁ 1 .....	82

OBRÁZEK Č. 015 ČÍHANÁ 1 .....	82
OBRÁZEK Č. 016 ČÍHANÁ 1 .....	82
OBRÁZEK Č. 017 DOLNÍ ČÁSTKOV 1.....	82
OBRÁZEK Č. 017 DOLNÍ ČÁSTKOV 2.....	82
OBRÁZEK Č. 018 DOLNÍ NIVY 1 .....	82
OBRÁZEK Č. 018 DOLNÍ NIVY 2.....	83
OBRÁZEK Č. 019 DOLNÍ NIVY 1 .....	83
OBRÁZEK Č. 020 DOLNÍ RYCHNOV 1.....	83
OBRÁZEK Č. 021 DOLNÍ RYCHNOV 1.....	83
OBRÁZEK Č. 022 DOLNÍ RYCHNOV 1.....	83
OBRÁZEK Č. 023 DOLNÍ RYCHNOV 1 .....	83
OBRÁZEK Č. 023 DOLNÍ RYCHNOV 2 .....	84
OBRÁZEK Č. 023 DOLNÍ RYCHNOV 3 .....	84
OBRÁZEK Č. 023 DOLNÍ RYCHNOV 4 .....	84
OBRÁZEK Č. 023 DOLNÍ RYCHNOV 5 .....	84
OBRÁZEK Č. 024 HÁJE 1 .....	84
OBRÁZEK Č. 025 HÁJE 1 .....	84
OBRÁZEK Č. 025 HÁJE 2 .....	85
OBRÁZEK Č. 026 HÁJE 1 .....	85
OBRÁZEK Č. 027 HARTOUŠOV 1 1.....	85
OBRÁZEK Č. 028 HAZLOV 1 .....	85

OBRÁZEK Č. 029 HAZLOV 1 .....	85
OBRÁZEK Č. 029 HAZLOV 2 .....	85
OBRÁZEK Č. 030 HLUBOKÁ 1 .....	86
OBRÁZEK Č. 031 HORKA 1.....	86
OBRÁZEK Č. 032 HORKA 1.....	86
OBRÁZEK Č. 032 HORKA 2.....	86
OBRÁZEK Č. 033 HORNÍ NIVY 1.....	86
OBRÁZEK Č. 034 HORNÍ NIVY 1 .....	86
OBRÁZEK Č. 035 HORNÍ NIVY 1.....	87
OBRÁZEK Č. 035 HORNÍ NIVY 2.....	87
OBRÁZEK Č. 036 HORY 1 .....	87
OBRÁZEK Č. 036 HORY 2 .....	87
OBRÁZEK Č. 036 HORY 3 .....	87
OBRÁZEK Č. 037 HOŠTĚC 1.....	88
OBRÁZEK Č. 037 HOŠTĚC 2.....	88
OBRÁZEK Č. 037 HOŠTĚC 3.....	88
OBRÁZEK Č. 037 HOŠTĚC 4.....	88
OBRÁZEK Č. 037 HOŠTĚC 5.....	88
OBRÁZEK Č. 037 HOŠTĚC 6.....	89
OBRÁZEK Č. 037 HOŠTĚC 7.....	89
OBRÁZEK Č. 037 HOŠTĚC 8.....	89
OBRÁZEK Č. 038 CHLUM SV. MAŘÍ 1 .....	89

OBRÁZEK Č. 038 CHLUM SV. MAŘÍ 2 .....	89
OBRÁZEK Č. 039 KACEŘOV 1 .....	89
OBRÁZEK Č. 040 KACEŘOV 1 .....	90
OBRÁZEK Č. 041 KACEŘOV 1 .....	90
OBRÁZEK Č. 041 KACEŘOV 2 .....	90
OBRÁZEK Č. 042 KACEŘOV 1 .....	90
OBRÁZEK Č. 043 KOPANINA 1 .....	90
OBRÁZEK Č. 043 KOPANINA 2 .....	90
OBRÁZEK Č. 044 KOPANINA 1 .....	91
OBRÁZEK Č. 045 KOPANINA 1 .....	91
OBRÁZEK Č. 046 KOPANINA 1 .....	91
OBRÁZEK Č. 047 KOPANINA 1 .....	91
OBRÁZEK Č. 048 KOPANINA 1 .....	91
OBRÁZEK Č. 049 KOPANINA 1 .....	91
OBRÁZEK Č. 049 KOPANINA 2 .....	92
OBRÁZEK Č. 050 KOPANINA 1 .....	92
OBRÁZEK Č. 050 KOPANINA 2 .....	92
OBRÁZEK Č. 051 KOSTELNÍ BŘÍZA 1 .....	92
OBRÁZEK Č. 052 KOSTELNÍ BŘÍZA 1 .....	92
OBRÁZEK Č. 052 KOSTELNÍ BŘÍZA 2 .....	92
OBRÁZEK Č. 053 KOSTELNÍ BŘÍZA 1 .....	93

OBRÁZEK Č. 054 KRAJKOVÁ 1 .....	93
OBRÁZEK Č. 055 KRAJKOVÁ 1 1 .....	93
OBRÁZEK Č. 056 KRAJKOVÁ 1 .....	93
OBRÁZEK Č. 057 KRAJKOVÁ 1 .....	93
OBRÁZEK Č. 058 KRAJKOVÁ 1 .....	93
OBRÁZEK Č. 059 KRAJKOVÁ 1 .....	94
OBRÁZEK Č. 060 KRAJKOVÁ 1 .....	94
OBRÁZEK Č. 061 KRAJKOVÁ 1 .....	94
OBRÁZEK Č. 062 KRAJKOVÁ 1 .....	94
OBRÁZEK Č. 063 KRAJKOVÁ 1 .....	94
OBRÁZEK Č. 064 KRAJKOVÁ 1 .....	94
OBRÁZEK Č. 065 KRAJKOVÁ 1 .....	95
OBRÁZEK Č. 066 KRAJKOVÁ 1 .....	95
OBRÁZEK Č. 067 KRAPICE 1 .....	95
OBRÁZEK Č. 068 KRÁLOVSKÉ POŘÍČÍ 1 .....	95
OBRÁZEK Č. 068 KRÁLOVSKÉ POŘÍČÍ 2 .....	95
OBRÁZEK Č. 068 KRÁLOVSKÉ POŘÍČÍ 3 .....	95
OBRÁZEK Č. 069 KRÁLOVSKÉ POŘÍČÍ 1 .....	96
OBRÁZEK Č. 069 KRÁLOVSKÉ POŘÍČÍ 2 .....	96
OBRÁZEK Č. 069 KRÁLOVSKÉ POŘÍČÍ 3 .....	96
OBRÁZEK Č. 069 KRÁLOVSKÉ POŘÍČÍ 4 .....	96

OBRÁZEK Č. 070 KRÁLOVSKÉ POŘÍČÍ 1 .....	96
OBRÁZEK Č. 070 KRÁLOVSKÉ POŘÍČÍ 2 .....	96
OBRÁZEK Č. 070 KRÁLOVSKÉ POŘÍČÍ 3 .....	97
OBRÁZEK Č. 071 KRÁLOVSKÉ POŘÍČÍ 1 .....	97
OBRÁZEK Č. 071 KRÁLOVSKÉ POŘÍČÍ 2 .....	97
OBRÁZEK Č. 072 KRÁSNO 1 .....	97
OBRÁZEK Č. 073 KRÁSNO 1 .....	97
OBRÁZEK Č. 074 KRÁSNO 1 .....	97
OBRÁZEK Č. 075 KRÁSNO 1 .....	98
OBRÁZEK Č. 076 KRÁSNO 1 .....	98
OBRÁZEK Č. 077 KRÁSNO 1 .....	98
OBRÁZEK Č. 078 KRÁSNO 1 .....	98
OBRÁZEK Č. 078 KRÁSNO 2 .....	98
OBRÁZEK Č. 079 KRÁSNO 1 .....	98
OBRÁZEK Č. 080 KRÁSNO 1 .....	99
OBRÁZEK Č. 081 KRÁSNO 1 .....	99
OBRÁZEK Č. 082 KŘIŽOVATKA 1.....	99
OBRÁZEK Č. 083 LIPNÁ 1 .....	99
OBRÁZEK Č. 083 LIPNÁ 2 .....	99
OBRÁZEK Č. 083 LIPNÁ 3 .....	99
OBRÁZEK Č. 084 LÍTOV 1 .....	100

OBRÁZEK Č. 085 LOUKA 1 .....	100
OBRÁZEK Č. 086 LOUKA 1 .....	100
OBRÁZEK Č. 087 LUBY 1 .....	100
OBRÁZEK Č. 088 LUBY 1 .....	100
OBRÁZEK Č. 089 MANSKÝ DVŮR 1 .....	100
OBRÁZEK Č. 089 MANSKÝ DVŮR 2 .....	101
OBRÁZEK Č. 089 MANSKÝ DVŮR 3 .....	101
OBRÁZEK Č. 090 MILHOSTOV 1 .....	101
OBRÁZEK Č. 091 MILHOSTOV 1 .....	101
OBRÁZEK Č. 092 MILHOSTOV (ML) 1 .....	101
OBRÁZEK Č. 093 MILHOSTOV (ML) 1 .....	101
OBRÁZEK Č. 094 MILHOSTOV (ML) 1 .....	102
OBRÁZEK Č. 095 MILÍKOV 1 .....	102
OBRÁZEK Č. 096 MILÍKOV 1 .....	102
OBRÁZEK Č. 097 MILÍKOV 1 .....	102
OBRÁZEK Č. 098 MILÍKOV 1 .....	102
OBRÁZEK Č. 090 MILHOSTOV 1 .....	101
OBRÁZEK Č. 100 MÝTINKA 1 .....	103
OBRÁZEK Č. 100 MÝTINKA 2 .....	103
OBRÁZEK Č. 101 MÝTINKA 1 .....	103
OBRÁZEK Č. 101 MÝTINKA 2 .....	103



OBRÁZEK Č. 102 NÁVRŠÍ 1 .....	103
OBRÁZEK Č. 103 NÁVRŠÍ 1 .....	103
OBRÁZEK Č. 104 NEBANICE 1 .....	104
OBRÁZEK Č. 104 NEBANICE 2 .....	104
OBRÁZEK Č. 105 NEBANICE 1 .....	104
OBRÁZEK Č. 106 NEBANICE 1 .....	104
OBRÁZEK Č. 107 NOVÁ VES (CH) 1 .....	104
OBRÁZEK Č. 107 NOVÁ VES (CH) 2 .....	104
OBRÁZEK Č. 108 NOVÝ KOSTEL 1 .....	105
OBRÁZEK Č. 109 NOVÝ KOSTEL 1 .....	105
OBRÁZEK Č. 110 ODRAVA 1 .....	105
OBRÁZEK Č. 110 ODRAVA 2 .....	105
OBRÁZEK Č. 111 ODRAVA 1 .....	105
OBRÁZEK Č. 112 ODRAVA 1 .....	105
OBRÁZEK Č. 112 ODRAVA 2 .....	106
OBRÁZEK Č. 113 OKROUHLÁ 1 .....	106
OBRÁZEK Č. 114 OKROUHLÁ 1 .....	106
OBRÁZEK Č. 115 OKROUHLÁ 1 .....	106
OBRÁZEK Č. 116 OKROUHLÁ 1 .....	107
OBRÁZEK Č. 117 OKROUHLÁ 1 .....	107
OBRÁZEK Č. 118 OLOVÍ 1 .....	107

OBRÁZEK Č. 119 OTROČÍN 1 .....	107
OBRÁZEK Č. 120 OVESNÉ KLADRUBY 1 .....	107
OBRÁZEK Č. 121 OVESNÉ KLADRUBY 1 .....	107
OBRÁZEK Č. 122 PĚKOVICE 1 1 .....	108
OBRÁZEK Č. 123 PĚKOVICE 1 .....	108
OBRÁZEK Č. 124 PÍSTOV 1 .....	108
OBRÁZEK Č. 125 PLESNÁ 1 .....	108
OBRÁZEK Č. 126 PLESNÁ 1 .....	108
OBRÁZEK Č. 127 PODLEŠÍ 1 .....	108
OBRÁZEK Č. 128 PODLEŠÍ 1 .....	109
OBRÁZEK Č. 130 PODLEŠÍ 1 .....	109
OBRÁZEK Č. 131 POLNÁ 1 .....	109
OBRÁZEK Č. 131 POLNÁ 2 .....	109
OBRÁZEK Č. 131 POLNÁ 3 .....	109
OBRÁZEK Č. 131 POLNÁ 4 .....	110
OBRÁZEK Č. 132 POLNÁ 1 .....	110
OBRÁZEK Č. 133 POLNÁ 1 .....	110
OBRÁZEK Č. 134 POPOVICE 1 .....	110
OBRÁZEK Č. 135 POPOVICE 1 .....	111
OBRÁZEK Č. 136 POPOVICE 1 .....	111
OBRÁZEK Č. 137 POPOVICE 1 .....	111

OBRÁZEK Č. 138 POPOVICE 1 .....	111
OBRÁZEK Č. 139 POUSTKA 1 .....	112
OBRÁZEK Č. 140 POUSTKA 1 .....	112
OBRÁZEK Č. 141 POUSTKA 1 .....	112
OBRÁZEK Č. 142 POUSTKA 1 .....	112
OBRÁZEK Č. 142 POUSTKA 2 .....	112
OBRÁZEK Č. 143 RÁJOV 1 .....	112
OBRÁZEK Č. 144 SÍTINY 1 .....	113
OBRÁZEK Č. 144 SÍTINY 2 .....	113
OBRÁZEK Č. 145 SÍTINY 1 .....	113
OBRÁZEK Č. 146 SÍTINY 1 .....	113
OBRÁZEK Č. 147 SÍTINY 1 .....	113
OBRÁZEK Č. 148 SÍTINY 1 .....	113
OBRÁZEK Č. 149 SÍTINY 1 .....	114
OBRÁZEK Č. 150 SKALKA 1 .....	114
OBRÁZEK Č. 150 SKALKA 2 .....	114
OBRÁZEK Č. 151 SKALNÁ 1 .....	114
OBRÁZEK Č. 152 SKALNÁ 1 .....	114
OBRÁZEK Č. 153 SKALNÁ 1 .....	114
OBRÁZEK Č. 154 SKALNÁ 1 .....	115
OBRÁZEK Č. 155 SKALNÁ 1 .....	115

OBRÁZEK Č. 156 SKALNÁ 1 .....	115
OBRÁZEK Č. 157 SKALNÁ 1 .....	115
OBRÁZEK Č. 158 STARÝ RYBNÍK 1 .....	115
OBRÁZEK Č. 159 STARÝ RYBNÍK 1 .....	115
OBRÁZEK Č. 160 STARÝ RYBNÍK 1 .....	<u>116</u> <u>15</u>
OBRÁZEK Č. 160 STARÝ RYBNÍK 2 .....	116
OBRÁZEK Č. 161 STARÝ RYBNÍK 1 .....	116
OBRÁZEK Č. 162 SVATAVA 1.....	116
OBRÁZEK Č. 163 TEPLÁ 1.....	116
OBRÁZEK Č. 164 TUŘANY 1 .....	116
OBRÁZEK Č. 164 TUŘANY 2.....	117
OBRÁZEK Č. 165 TUŘANY 1 .....	117
OBRÁZEK Č. 166 TUŘANY 1.....	117
OBRÁZEK Č. 167 ÚBOČÍ 1 .....	117
OBRÁZEK Č. 168 ÚBOČÍ 1 1 .....	117
OBRÁZEK Č. 169 VACKOV 1.....	117
OBRÁZEK Č. 170 VACKOV 1.....	118
OBRÁZEK Č. 171 VELKÁ ŠITBOŘ 1.....	118
OBRÁZEK Č. 171 VELKÁ ŠITBOŘ 2.....	118
OBRÁZEK Č. 171 VELKÁ ŠITBOŘ 3.....	118
OBRÁZEK Č. 172 VELKÁ ŠITBOŘ 1.....	118

OBRÁZEK Č. 172 VELKÁ ŠITBOŘ 2.....	118
OBRÁZEK Č. 173 VELKÁ ŠITBOŘ 1.....	119
OBRÁZEK Č. 173 VELKÁ ŠITBOŘ 2.....	119
OBRÁZEK Č. 173 VELKÁ ŠITBOŘ 3.....	119
OBRÁZEK Č. 173 VELKÁ ŠITBOŘ 4.....	119
OBRÁZEK Č. 173 VELKÁ ŠITBOŘ 5.....	119
OBRÁZEK Č. 173 VELKÁ ŠITBOŘ 6.....	119
OBRÁZEK Č. 173 VELKÁ ŠITBOŘ 7.....	120
OBRÁZEK Č. 173 VELKÁ ŠITBOŘ 8.....	120
OBRÁZEK Č. 173 VELKÁ ŠITBOŘ 9.....	120
OBRÁZEK Č. 173 VELKÁ ŠITBOŘ 10.....	120
OBRÁZEK Č. 174 VELKÁ ŠITBOŘ 1.....	121
OBRÁZEK Č. 175 VLKOVICE 1.....	121
OBRÁZEK Č. 176 VOJTANOV 1.....	121
OBRÁZEK Č. 177 VÝŠKOVICE 1.....	121
OBRÁZEK Č. 177 VÝŠKOVICE 2.....	121
OBRÁZEK Č. 178 ZÁDUB 1.....	121
OBRÁZEK Č. 178 ZÁDUB 2.....	122
OBRÁZEK Č. 178 ZÁDUB 3.....	122
OBRÁZEK Č. 179 ZELENÝ HÁJ 1.....	122
OBRÁZEK Č. 180 ZLATÁ 1.....	122



Obrázek č. 001 Babice 1



Obrázek č. 002 Babice 1



Obrázek č. 003 Babice 1



Obrázek č. 003 Babice 2



Obrázek č. 004 Boučí 1



Obrázek č. 005 Boučí 1



Obrázek č. 005 Boučí 2



Obrázek č. 005 Boučí 3



Obrázek č. 006 Boučí 1



Obrázek č. 007 Boučí 1



Obrázek č. 008 Brtná 1



Obrázek č. 008 Brtná 2



Obrázek č. 008 Brtná 3



Obrázek č. 009 Březová (So) 1



Obrázek č. 010 Březová (So) 1



Obrázek č. 011 Březová (So) 1



Obrázek č. 012 Číhaná 1



Obrázek č. 013 Číhaná 1





Obrázek č. 014 Číhaná 1



Obrázek č. 015 Číhaná 1



Obrázek č. 016 Číhaná 1



Obrázek č. 017 Dolní Částkov 1



Obrázek č. 017 Dolní Částkov 2



Obrázek č. 018 Dolní Nivy 1



Obrázek č. 018 Dolní Nivy 2



Obrázek č. 019 Dolní Nivy 1



Obrázek č. 020 Dolní Rychnov 1



Obrázek č. 021 Dolní Rychnov 1



Obrázek č. 022 Dolní Rychnov 1



Obrázek č. 023 Dolní Rychnov 1



Obrázek č. 023 Dolní Rychnov 2



Obrázek č. 023 Dolní Rychnov 3



Obrázek č. 023 Dolní Rychnov 4



Obrázek č. 023 Dolní Rychnov 5



Obrázek č. 024 Háje 1



Obrázek č. 025 Háje 1



Obrázek č. 025 Háje 2



Obrázek č. 026 Háje 1



Obrázek č. 027 Hartoušov 1 1



Obrázek č. 028 Hazlov 1



Obrázek č. 029 Hazlov 1



Obrázek č. 029 Hazlov 2



Obrázek č. 030 Hluboká 1



Obrázek č. 031 Horka 1



Obrázek č. 032 Horka 1



Obrázek č. 032 Horka 2



Obrázek č. 033 Horní Nivy 1



Obrázek č. 034 Horní Nivy 1



Obrázek č. 035 Horní Nivy 1



Obrázek č. 035 Horní Nivy 2



Obrázek č. 036 Horní Nivy 1



Obrázek č. 036 Hory 1



Obrázek č. 036 Hory 2



Obrázek č. 036 Hory 3



Obrázek č. 036 Hory 4



Obrázek č. 037 Hoštěc 1



Obrázek č. 037 Hoštěc 2



Obrázek č. 037 Hoštěc 3



Obrázek č. 037 Hoštěc 4



Obrázek č. 037 Hoštěc 5



Obrázek č. 037 Hoštěc 6



Obrázek č. 037 Hoštěc 7



Obrázek č. 037 Hoštěc 8



Obrázek č. 038 Chlum sv. Maří 1



Obrázek č. 038 Chlum sv. Maří 2



Obrázek č. 039 Kaceřov 1





Obrázek č. 040 Kaceřov 1



Obrázek č. 041 Kaceřov 1



Obrázek č. 041 Kaceřov 2



Obrázek č. 042 Kaceřov 1



Obrázek č. 043 Kopanina 1



Obrázek č. 043 Kopanina 2



Obrázek č. 044 Kopanina 1



Obrázek č. 045 Kopanina 1



Obrázek č. 046 Kopanina 1



Obrázek č. 047 Kopanina 1



Obrázek č. 048 Kopanina 1



Obrázek č. 049 Kopanina 1



Obrázek č. 049 Kopanina 2



Obrázek č. 050 Kopanina 1



Obrázek č. 050 Kopanina 2



Obrázek č. 051 Kostelní Bříza 1



Obrázek č. 052 Kostelní Bříza 1



Obrázek č. 052 Kostelní Bříza 2



Obrázek č. 053 Kostelní Bříza 1



Obrázek č. 054 Krajková 1



Obrázek č. 055 Krajková 1 1



Obrázek č. 056 Krajková 1



Obrázek č. 057 Krajková 1



Obrázek č. 058 Krajková 1



Obrázek č. 059 Krajková 1



Obrázek č. 060 Krajková 1



Obrázek č. 061 Krajková 1



Obrázek č. 062 Krajková 1



Obrázek č. 063 Krajková 1



Obrázek č. 064 Krajková 1



Obrázek č. 065 Krajková 1



Obrázek č. 066 Krajková 1



Obrázek č. 067 Krapice 1



Obrázek č. 068 Královské Poříčí 1



Obrázek č. 068 Královské Poříčí 2



Obrázek č. 068 Královské Poříčí 3



Obrázek č. 069 Královské Poříčí 1



Obrázek č. 069 Královské Poříčí 2



Obrázek č. 069 Královské Poříčí 3



Obrázek č. 069 Královské Poříčí 4



Obrázek č. 070 Královské Poříčí 1



Obrázek č. 070 Královské Poříčí 2



Obrázek č. 070 Královské Poříčí 3



Obrázek č. 071 Královské Poříčí 1



Obrázek č. 071 Královské Poříčí 2



Obrázek č. 072 Krásno 1



Obrázek č. 073 Krásno 1



Obrázek č. 074 Krásno 1





Obrázek č. 075 Krásno 1



Obrázek č. 076 Krásno 1



Obrázek č. 077 Krásno 1



Obrázek č. 078 Krásno 1



Obrázek č. 078 Krásno 2



Obrázek č. 079 Krásno 1



Obrázek č. 080 Krásno 1



Obrázek č. 081 Krásno 1



Obrázek č. 082 Křižovatka 1



Obrázek č. 083 Lipná 1



Obrázek č. 083 Lipná 2



Obrázek č. 083 Lipná 3



Obrázek č. 084 Lítov 1



Obrázek č. 085 Louka 1



Obrázek č. 086 Louka 1



Obrázek č. 087 Luby 1



Obrázek č. 088 Luby 1



Obrázek č. 089 Manský Dvůr 1



Obrázek č. 089 Manský Dvůr 2



Obrázek č. 089 Manský Dvůr 3



Obrázek č. 090 Milhostov 1



Obrázek č. 091 Milhostov 1



Obrázek č. 092 Milhostov (ML) 1



Obrázek č. 093 Milhostov (ML) 1



Obrázek č. 094 Milhostov (ML) 1



Obrázek č. 095 Milíkov 1



Obrázek č. 096 Milíkov 1



Obrázek č. 097 Milíkov 1



Obrázek č. 098 Milíkov 1



Obrázek č. 099 Mrázov 1



Obrázek č. 100 Mýtinka 1



Obrázek č. 100 Mýtinka 2



Obrázek č. 101 Mýtinka 1



Obrázek č. 101 Mýtinka 2



Obrázek č. 102 Návrší 1



Obrázek č. 103 Návrší 1



Obrázek č. 104 Nebanice 1



Obrázek č. 104 Nebanice 2



Obrázek č. 105 Nebanice 1



Obrázek č. 106 Nebanice 1



Obrázek č. 107 Nová Ves (Ch) 1



Obrázek č. 107 Nová Ves (Ch) 2



Obrázek č. 108 Nový Kostel 1



Obrázek č. 109 Nový Kostel 1



Obrázek č. 110 Odrava 1



Obrázek č. 110 Odrava 2



Obrázek č. 111 Odrava 1



Obrázek č. 112 Odrava 1





Obrázek č. 112 Odrava 2



Obrázek č. 113 Okrouhlá 1



Obrázek č. 114 Okrouhlá 1



Obrázek č. 115 Okrouhlá 1



Obrázek č. 116 Okrouhlá 1



Obrázek č. 117 Okrouhlá 1



Obrázek č. 118 Oloví 1



Obrázek č. 119 Otročin 1



Obrázek č. 120 Ovesné Kladruby 1



Obrázek č. 121 Ovesné Kladruby 1



Obrázek č. 122 Pěkovice 1 1



Obrázek č. 123 Pěkovice 1



Obrázek č. 124 Pístov 1



Obrázek č. 125 Plesná 1



Obrázek č. 126 Plesná 1



Obrázek č. 127 Podlesí 1



Obrázek č. 128 Podlesí 1



Obrázek č. 129 Podlesí 1



Obrázek č. 130 Podlesí 1



Obrázek č. 131 Polná 1



Obrázek č. 131 Polná 2



Obrázek č. 131 Polná 3



Obrázek č. 131 Polná 4



Obrázek č. 132 Polná 1



Obrázek č. 133 Polná 1



Obrázek č. 134 Popovice 1



Obrázek č. 135 Popovice 1



Obrázek č. 136 Popovice 1



Obrázek č. 137 Popovice 1



Obrázek č. 138 Popovice 1



Obrázek č. 139 Poustka 1



Obrázek č. 140 Poustka 1



Obrázek č. 141 Poustka 1



Obrázek č. 142 Poustka 1



Obrázek č. 142 Poustka 2



Obrázek č. 143 Rájov 1



Obrázek č. 144 Sítiny 1



Obrázek č. 144 Sítiny 2



Obrázek č. 145 Sítiny 1



Obrázek č. 146 Sítiny 1



Obrázek č. 147 Sítiny 1



Obrázek č. 148 Sítiny 1





Obrázek č. 149 Sítiny 1



Obrázek č. 150 Skalka 1



Obrázek č. 150 Skalka 2



Obrázek č. 151 Skalná 1



Obrázek č. 152 Skalná 1



Obrázek č. 153 Skalná 1



Obrázek č. 154 Skalná 1



Obrázek č. 155 Skalná 1



Obrázek č. 156 Skalná 1



Obrázek č. 157 Skalná 1



Obrázek č. 158 Starý Rybník 1



Obrázek č. 159 Starý Rybník 1



Obrázek č. 160 Starý Rybník 1



Obrázek č. 160 Starý Rybník 2



Obrázek č. 161 Starý Rybník 1



Obrázek č. 162 Svatava 1



Obrázek č. 163 Teplá 1



Obrázek č. 164 Tuřany 1



Obrázek č. 164 Tuřany 2



Obrázek č. 165 Tuřany 1



Obrázek č. 166 Tuřany 1



Obrázek č. 167 Úbočí 1



Obrázek č. 168 Úbočí 1 1



Obrázek č. 169 Vackov 1



Obrázek č. 170 Vackov 1



Obrázek č. 171 Velká Šitboř 1



Obrázek č. 171 Velká Šitboř 2



Obrázek č. 171 Velká Šitboř 3



Obrázek č. 172 Velká Šitboř 1



Obrázek č. 172 Velká Šitboř 2



Obrázek č. 173 Velká Šitboř 1



Obrázek č. 173 Velká Šitboř 2



Obrázek č. 173 Velká Šitboř 3



Obrázek č. 173 Velká Šitboř 4



Obrázek č. 173 Velká Šitboř 5



Obrázek č. 173 Velká Šitboř 6



Obrázek č. 173 Velká Šitboř 7



Obrázek č. 173 Velká Šitboř 8



Obrázek č. 173 Velká Šitboř 9



Obrázek č. 173 Velká Šitboř 10



Obrázek č. 174 Velká Šitboř 1



Obrázek č. 175 Vlčkovice 1



Obrázek č. 176 Vojtanov 1



Obrázek č. 177 Výškovice 1



Obrázek č. 177 Výškovice 2



Obrázek č. 178 Zádub 1





Obrázek č. 178 Zádub 2



Obrázek č. 178 Zádub 3



Obrázek č. 179 Zelený Háj 1



Obrázek č. 180 Zlatá 1