

**Západočeská univerzita v Plzni**

**Fakulta filozofická**

**Bakalářská práce**

**Výzkum percepce krajiny  
za použití vizuálních metod**

**Radek Světlík**

Plzeň 2013

**Západočeská univerzita v Plzni**

**Fakulta filozofická**

Katedra antropologie

**Studijní program Antropologie**

**Studijní obor Sociální a kulturní antropologie**

**Bakalářská práce**

**Výzkum percepce krajiny  
za použití vizuálních metod**

**Radek Světlík**

*Vedoucí práce:*

Mgr. Tomáš Hirt, Ph.D.

Katedra antropologie

Fakulta filozofická Západočeské univerzity v Plzni

*Konzultant:*

Mgr. Karolína Pauknerová, Ph.D.

Centrum teoretických studií

Karlova univerzita v Praze

Plzeň 2013

Prohlašuji, že jsem práci zpracoval samostatně a použil jen uvedených pramenů a literatury.

*Plzeň, duben 2013*

.....

#### Poděkování:

Na tomto místě bych rád vyjádřil velké poděkování Karolíně Pauknerové za obětavou konzultaci mé práce. Děkuji i Danu Sosnovi za mimořádně cenné nasměrování mého výzkumu a metodologické konzultace, jež mi poskytl a bez kterých bych byl ztracen. Děkuji Jiřímu Woitschovi a všem spolupracovníkům z projektu NAKI - Sídlní a krajinný prostor jako odraz kulturního dědictví a paměti národa, bez kterého bych se nedostal k lokalitě Lesné a ze kterého byl výzkum financován. V neposlední řadě děkuji všem kamarádům za časté vnuknutí původně nevinné myšlenky, jež snad v konečném důsledku tento text obohatila a děkuji především mé přítelkyni za neutuchající péči a podporu, kterou mi soustavně prokazuje.

## Obsah

<b>1</b>	<b>ÚVOD</b> .....	<b>1</b>
<b>2</b>	<b>TEORETICKÁ ČÁST</b> .....	<b>2</b>
	2.1 Krajina.....	3
	2.2 Percepce krajiny.....	7
	2.3 Význam místa .....	9
	2.4 Fotografie a dětská perspektiva .....	12
<b>3</b>	<b>METODOLOGICKÁ ČÁST</b> .....	<b>14</b>
	3.1 Participační vizuální metody .....	15
	3.2 Sběr dat a materiál.....	18
	3.3 Analytické nástroje .....	19
<b>4</b>	<b>POPIS LOKALITY</b> .....	<b>23</b>
<b>5</b>	<b>VÝSLEDKY</b> .....	<b>27</b>
<b>6</b>	<b>DISKUZE</b> .....	<b>33</b>
<b>7</b>	<b>ZÁVĚR</b> .....	<b>34</b>
<b>8</b>	<b>SEZNAM POUŽITÉ LITERATURY A PRAMENŮ</b> .....	<b>35</b>
<b>9</b>	<b>SUMMARY</b> .....	<b>40</b>
<b>10</b>	<b>SOUPIS PŘÍLOH</b> .....	<b>41</b>
<b>11</b>	<b>PŘÍLOHY</b> .....	<b>42</b>

## 1 ÚVOD

Tato bakalářská práce vychází z výzkumu<sup>1</sup>, který byl uskutečněn v Lesné u Tachova jako součást rozsáhlejšího projektu realizovaného na Katedře antropologie. Díky němu jsem se dostal k tématu krajiny a jejího vnímání, jemuž se ostatně věnuje i má práce. Jako skupina participantů výzkumu byly zvoleny děti navštěvující tamější základní školu, neboť právě dětská percepce krajiny, symbolické a kognitivní hodnoty, které se ke krajině vážou, ale i aktivity, které v ní provozují, jsou často opomíjeny.

Cílem výzkumu tedy bylo zjistit, jaká je dětská percepce krajiny okolo obce Lesná a co ovlivňuje dětskou percepce, či z čeho je dětská krajina složena. K tomuto účelu byly zvoleny participační vizuální metody výzkumu, jež odhalují dětskou konceptualizaci a využívání krajiny. Vzhledem ke složitosti zkoumání krajiny představují teoretická východiska vztahující se ke krajině, která mi posloužila pro bližší uchopení výzkumného záměru.

Nedílnou součástí práce je i představení použitých vizuálních metod a jejich přínosů pro poznání dětské percepce krajiny, které budou využity pro samotný sběr dat ale i následnou analýzu. Participační vizuální metody nejsou ve výzkumech percepce krajiny příliš používány, nicméně se ukazují jako velmi vhodné. Pro bližší analyzování dat bude využito i dalších statistických metod (zejména clusterování a analýzy hlavních komponent) stejně tak jako vizualizace pomocí geografických informačních systémů.

V rámci práce bude zohledněn také historický vývoj krajiny kolem Lesné v intencích vlivů a historických událostí, které nejvíce ovlivnily nynější podobu krajiny v okolí obce.

---

<sup>1</sup> Výzkum byl financován v rámci projektu NAKI - Sídelní a krajinný prostor jako odraz kulturního dědictví a paměti národa (DF12P01OVV008).

## 2 TEORETICKÁ ČÁST

Krajina je pojem teoreticky košatý a není možné nalézt její jednoznačnou definici. Prostor, místo a prostředí jsou pojmy, které na první pohled můžeme všechny použít při jejím definování, nicméně ani zde se nevyhneme problému. Nelze ji definovat ryze ani jako přírodu (Ingold 2000, s. 190). Krajina není pojem, který by bylo možno přejít bez vysvětlení. Možná proto většina statí pojednávajících o krajině začíná více či méně podrobnou definicí tohoto pojmu, v jejíchž intencích se bude následně stať pohybovat. Nelze ji chápat pouze jako pozadí nějakého děje, ani jako kontext, do něhož děj vkládáme (Tilley 1994, s. 23). Krajina je velice problematickým pojmem, jenž postrádá jasné vymezení významu sebe sama. Odpověď na otázku, co je to krajina, se liší, dle toho, kdo se na tuto otázku ptá. Krajina může být fyzickým prostředím – a tedy objektivním, stejně jako subjektivně socio-kulturně konstruovaným. Může nabývat podob ryze abstraktních tak, jak ji vnímají například umělci, ale může být chápána i čistě materiálně. Vždy ale obsahuje od každého přinejmenším trochu. Existují stovky velmi podobných, ale i různorodých vymezení krajiny od architektů, geologů, biologů, ekologů, ale i kulturních geografů, archeologů či antropologů. Krajina zahrnuje celou paletu témat a je tedy ideálním prostorem pro interdisciplinární zkoumání.

V následující teoretické části se budeme krajinou zabývat z několika různých perspektiv. První perspektivou v nazírání na krajinu je její samotná definice. Ta v sobě skýtá různé způsoby uvažování o krajině a jejích místech a prostoru. Definice různých oborů reflektují odlišnost uvažování o krajině v její materiální, kulturní, časové a prostorové dimenzi. Netvoří však dle mého názoru oborově oddělené přístupy. Naopak navzájem na sebe navazují a tvoří multioborové přesahy. Další perspektivou, se kterou v textu pracuji, je percepce krajiny. V rámci ní je možno vysledovat mnoho faktorů, které ji ovlivňují a na základě kterých je percepce vystavěna. Poslední perspektivou, která je úzce spojena s percepcí krajiny, je vztah k místu konstituovaný na základě

emocionálních a zkušenostních atributů místa. V závěru teoretické části se budeme vzhledem k využití metodologii výzkumu krátce věnovat fotografii a specifikům dětské percepce prostředí a perspektivy nahlížení na svět skrze fotoaparát.

## 2.1 Krajina

Krajina a její definice představují nelehké téma. Lze ji uchopovat z různých pozic. Stojí totiž někde mezi časem, prostorem, přírodou a kulturou. Různé teorie však přistupují ke krajině, místu a prostoru na základě odlišných zkoumaných fenoménů. V následujících několika řádcích si představíme několik z mnoha různých pojetí místa a prostoru a v neposlední řadě i krajiny, jež oba předchozí pojmy v sobě integruje.

Krajinu je možné chápat jako její geografické vymezení – odkud a kam krajina sahá, z čeho je složena a jaká je její velikost. V sociálně vědním kontextu přístupy ke krajině reflektující její prostorovost, se v zásadě orientují dle rozdělení: krajiny, místa a prostory. Jak se ale od sebe prostory, místa a krajiny odlišují a v jakém jsou vztahu? Hierarchizace těchto tří složek není jednoduchá. Prostor je hypotetickou základní jednotkou. V literatuře je často zaměňován s prostředím (viz Cosgrove 1989 in Tilley 1994, s. 25) a nadále tak budeme s oběma pojmy zacházet jako s rovnocennými. Skrze něj probíhají viditelné i neviditelné procesy a je tedy abstraktním pojmem, který představuje oblasti pohybu mezi místy (Agnew 1987; Massey 1994). Myšlenka místa se v sociálních vědách objevovala v průběhu 2. poloviny 20. století v různých formách pojetí – „deskriptivního“, „sociálně konstruktivistického“ a „fenomenologického“ (Cresswell 2004, s. 51). Mezi těmito přístupy nejsou žádné jasně definované hranice a vzájemně se mohou prostupovat. Lze jich dle mého názoru užívat i zároveň. Z pozic sociálního konstruktivismu může být místo definováno jako „sociálně konstruovaný ohraničený prostor zahrnující interakce mezi lidmi a skupinami, institucionalizované využívání půdy, politické a ekonomické rozhodnutí a jeho jazykových reprezentací“ (Saar, Palang 2009, s. 7).



Tento záběr umožňuje velmi široké možnosti zkoumání. K velmi podobné definici shodující se na prostorovém ohraničení, avšak inklinující spíše ke subjektivní zkušenostní a emocionální povaze místa, dochází i fenomenologicky orientovaní badatelé (např. Tuan 1977; Relph 1976). Z výše uvedeného vyplývá, že místo je svým způsobem hranicí svých vlastností odděleno od okolního prostoru, který získává svou podobu až na základě interakcí a pohybů mezi místy, které se v něm nacházejí. Místa a prostory mohou nabývat různých podob a významů, které získávají až v průběhu sociálního a kulturního osmyslení. Krajina je souborem míst. Její vlastnosti jsou závislé na vlastnostech míst v ní obsažených a jejich vzájemných interakcích (a tedy i prostoru). Konceptualizace krajiny na základě míst a prostoru ovšem závisí na momentálním chápání krajiny a tedy subjektivním výběru míst, které do krajiny budou zahrnuty.

Místa a prostor nejsou a nemohou existovat bez událostí a aktivit, které se v něm odehrávají. „Je-li tedy prostor sociálně produkován, různé společnosti, skupiny i jednotlivci tvoří odlišné prostory orientované ve vztahu k lidskému jednání. Jsou tedy konstituovány na základě každodenní praxe“ (Tilley 1994, s. 10). Aktivity člověka v krajině a využívání přírodních zdrojů formují obraz krajiny pro člověka, ale zároveň se podílí i na formování krajiny (Ingold 1993, s. 157). Člověk vědomě zcela převáří dosavadní ráz krajiny a přeměňuje její složení – tvoří takzvanou kulturní krajinu. Ta je směsicí přírodních a lidských vlivů. Jakákoli činnost člověka sebou nese stopu v krajině čili změnu krajiny v malém i velkém měřítku. Extrémním příkladem toho mohou být těžební oblasti či jiné industriální areály, které ovlivňují krajinu ve velkém měřítku. V následných rekultivacích prostoru se odráží zároveň i představy člověka o krajině a jeho koncepty přírody. Člověk sám otiskuje krajině své vlastní kulturní konstrukty. Ty pramení z předešlého zakoušení krajiny a z kulturně přenášených atributů, jež krajině připisujeme. Krajina je sice aktuálně zakoušena, ale zároveň s přítomností se v ní odráží její veškerá minulost, přítomnost a skrze člověka i její budoucnost. Tím se

dostáváme k tomu, že proces porozumění a struktura krajiny jsou složena z více částí.

Krajina zahrnuje jak složku prostorovou, tak i složku časovou. S významnou prací ke studiu historické krajiny přišel William G. Hoskins v knize *The Making of English Landscape* (1955). Krajinu vidí jako neustále se měnící. V procesu změny však nenastává žádná období klidu. Přichází s přístupem ke krajině, který ji chápe jako „palimpsest metafor vyjadřující časovost a prostorovost krajiny, avšak zároveň naznačující konceptuální uvažování o formacích a materiálních organizaci“ (Aldred 2010, s. 70). Toto uvažování nám přináší vhled do krajiny plné různých vrstev – podob krajiny ovlivněné člověkem – které jsou přes sebe v lineárním čase navrstveny a které skrze sebe „prosakují“. „Člověk, v minulosti stejně jako v současnosti, po sobě zanechává ohromné množství stop, které ale podléhají různě rychlým procesům zániku“ (Gojda 2000, s. 55). Nynější krajina v sobě obsahuje nejen obraz aktuální, ale i všechny obrazy předešlé. Nelze však toto prohlášení přijímat zcela plně. „Krajinný obraz může být ve svých jednotlivých prvcích zcela průsvitný či jinde matný v různých úrovních“ (Fairclough 1999, s. 125). Některé formace jsou vlivem pozdějších změn zcela potlačeny, jiné zůstávají a jen pozvolna se mění. Zde vstupuje krajina opět jako dynamická, samostatně jednající složka, která „lidskou minulost kreativně mění do přítomnosti“ (Bender 2002, s. 107).

V krajině se nachází množství zaniklých sídel, jejichž pozůstatky jsou stále viditelné. Ilustrativní obraz tohoto konceptu můžeme nalézt v letecké archeologii. Jinak neznatelné artefakty lidské činnosti vystávají na povrch, byť jsou již převrstveny jinými lidskými stopami. Téměř všude se nachází nějaká lidská stopa a není mnoho míst, které by nebyly ještě člověkem „překopány“. Krajina je „materializací času“ (Bender 2002, s. 103) nejen z hlediska geomorfologického, ale i z hlediska dějin člověka. Kulturní krajinu s jejími jednotlivými vrstvami lidského jednání je možné zkoumat jak diachronně, tedy se ptát po vývoji krajiny napříč historií, tak i synchronně s otázkou, jak vypadala krajina v určitém čase.

V krajině se uchovává čas, jeho otisk a společně s ním i vzpomínky a příběhy. Tim Ingold (1993, s. 152–153) tvrdí, že „krajina vypráví – či spíše je příběhem[...], který za pomoci archeologického tréninku může být plnějším a bohatším“. Krajina je tedy i textem, který je možné číst a na základě nalezených jevů i interpretovat. Vyprávění, která v sobě krajina uchovává, dělají z krajiny „paměťové médium“ (Gojda 2000, s. 28). Paměť se v krajině uchovává jak přímo v podobě archeologických nálezů, tak v myslích lidí, kteří do krajiny příběhy projektují. Jedná se tedy o oboustranný proces zahrnující uložené příběhy minulosti s projektovanými příběhy současnosti.

Kulturní krajina sebou samozřejmě nese i sídelní strukturu. Je nedílnou součástí aktivit člověka v krajině. Ta se ale v čase proměňuje a příčiny toho mohou být klimatického charakteru, ale i ekonomického či politického. Proměnou sídelní struktury a krajiny českého venkova se zabýval Pavel Hájek v knize *Jde pevně kupředu naše zem: krajina českých zemí v období socialismu 1948-1989* (2008), ve které tematizuje významné krajinotvorné procesy, které hráli roli v přetváření krajiny v druhé polovině 20. století. Staví krajinu českého pohraničí do souvislostí s politickými proměnami doby, které vyvolaly zásadní strukturální změny venkova. Za jeden z hlavních procesů, který ovlivnil podobu dnešního venkova v pohraničí, považuje vylidňování venkova, jež započalo už v 19. století a bylo umocněno po 2. světové válce odsunem německého obyvatelstva. Následné nedostatečné dosídlení nemohlo dřívější stabilní sídelní strukturu naplnit. Opuštěná sídla byla ponechána zkáze a dřívější hustá síť osídlení a komunikací mezi nimi se smrškla. Zestátnění a scelování pozemků naproti tomu proměnilo nejenom sociální a vlastnickou strukturu, ale i měřítko krajiny (Tamtéž, s. 18). Rozorání mezí a přístupových cest zcela proměnilo tvář krajiny a hraje dnes možná neuvědomovanou roli.

V krajině hrála odedávna velkou roli také sakrální místa, tzn. kostely, kláštery, kapličky, křížky, boží muka atd. Proces desakralizace krajiny, který započal josefínským rušením řádů, pokračoval odklonem

části obyvatel od katolické církve po roce 1918 a byl dokonán definitivním zestátněním pozemků po roce 1948. „Ekonomickou závislost církví a náboženských společností na státní byrokracii stvrdila vláda v roce 1949 zřízením Státního úřadu pro věci církevní“ (Hájek 2008, s. 71–72), jež ponechal církvi jen drobnější nemovitý majetek. Řada krajinotvorných staveb (menších či větších sakrálního charakteru), buď byla využita účelově jinak či pozbyla využití, své ochrany a v nejlepším případě jen pozornosti.

Militarizace je dalším krajinotvorným procesem, jenž ji zásadním způsobem přetváří. Krajina, která podlehla vojenskému záboru, je „historicky i sociálně vykořeněna“ (Hájek 2008, s. 97), zbavena své původní funkce. V rámci militarizace dochází k částečné změně hospodářské funkce. Ekonomicky využitelné jsou jen některé části, jiné slouží jako cvičiště nebo dopadové plochy. Sídlní struktura ve vojenských újezdech a pohraničním pásmu se oslabuje, či je zcela zničena. Některá původní sídla jsou využita jako správní centra anebo pro ubytování vojáků. Militarizovaná krajina ztrácí svojí původní kulturní identitu.

## **2.2 Percepce krajiny**

Percepce krajiny může být velmi proměnlivým pojmem, o jehož některých aspektech již bylo pojednáváno výše. Je totiž svázán s konceptualizací krajiny samotné jako jeho téměř povinná součást. Základní otázkou, kterou si ve studiu percepce krajiny klademe, je její proměnlivost. Zajímá nás, jaké elementy ji ovlivňují a čím je percepce krajiny utvářena. Lze ji totiž zkoumat mnoha způsoby a různé obory k němu přistupují z různých pozic.

Jedním z oborů, který se zabývá vnímáním krajiny je fenomenologická archeologie představovaná především Christopherem Tilleyem. Tento přístup si bere za svůj cíl především poznání krajiny minulé. Tu považuje za poznatelnou nejen z materiálních pozůstatků, ale

i na základě rekonstrukce chápání a zakoušení krajiny, ve které se dle něj odráží nejen lidská racionalita, ale i kulturní a symbolická logika. Tyto tři části nejsou oddělené, ale navzájem se ovlivňují a doplňují (Tilley 1994, s. 2). Člověk je v krajině orientován na základě symbolismu a sociální paměti, skrze něž projektuje své představy do materiálního okolí. Základním principem fenomenologického přístupu je srovnání vlastních zkušeností a emocí nasbíraných ve vybrané lokalitě s širší archeologickou evidencí. Tilleho metoda fenomenologické procházky (*walk*) vycházející z výše uvedených předpokladů v sobě zahrnuje vlastní prožitek daných míst, avšak cíleně reflektuje minulá sídla a proměny krajiny (Tilley 2012).

Odlišnou koncepci percepce prostředí zaujímá Tim Ingold (1993, 2000), který ve svých pracích přichází ve vztahu k percepci prostředí s konceptem takzvaného *taskscape*. Ten je pro něj souborem na sebe navzájem navazujících praktik v prostředí, které souvisí s jeho obyváním. „Krajina jako celek by měla [dle Ingolda] být chápána spíše jako *taskscape* ve své vtělené formě vzorců činností přeměněné do forem řady funkcí...nutno však podotknout, že krajina přijímá tyto formy nikoli procesem zápisu ale procesem začlenění“ (Ingold 1993, s. 162). Mínil tím, že jednotlivé – byť kontinuální – aktivity člověka se v krajině nezapisují pouze svými důsledky, ale (metaforicky) sami v krajině přebývají. Vidíme-li stopy v písku, vidíme vlastně samotný pohyb, ke kterému odkazují. Nemůžeme tedy mluvit o vnímání samotných reliktních činností, ale o vnímání činností samotných. „Jelikož jednotlivé formy *taskscape* jsou prezentovány jako činnosti zakonzervované ve formě svých pohybů v prostoru, tvoří hranice *taskscape* také hranice vnímaného světa. *Taskscape* sebou nese i další dimenze. První z nich je dimenze sociální. Aktivity člověka totiž referují k aktivitám někoho jiného a jsou spolu v permanentním spojení. Druhá odkazuje na temporalitu *taskscape*. Ta není chápána ve smyslu historicky chronologického, ale naopak multichronologického – jako kontinuální souběžnost různých časových úrovní.

Zcela odlišné možnosti studia percepce krajiny nabízí psychologizující přístupy zkoumající symbolické, emocionální a kognitivní hodnoty obsažené v krajině. Ty se nezaměřují na percepci specifického areálu, ale spíše se snaží postihnout vnímání krajiny v širších kognitivních a symbolických kategoriích, které jsou krajině člověkem připisovány. Častým konceptem, který je zkoumán je přírodnost či specifický *genius loci*, který si daná místa udržují (např. Hofmann et al. 2012; Simonič 2003).

Je-li krajina naplněna symbolickou a kognitivní hodnotou, lze tvrdit, že sama působí na člověka, který ji skrze své kulturní konstrukty „čte“. James Corner (1999, s. 4) přisuzuje krajině pozici aktéra. Krajina není nečinným elementem, není jen přihlížejícím, nýbrž se aktivně podílí. Dochází totiž k oboustrannému přenosu vlivů. Člověk svou přítomností ovlivňuje přírodní elementy, ale premisa platí i naopak. Vnímání krajiny a jednání člověka je ovlivněno krajinou samotnou a jsou výsledkem procesu porozumění, tedy kulturních reprezentací spojených s krajinou v její imaginaci, ale i ve využívání krajiny. Ta může být chápána jako „způsob prezentace a symbolizace okolí“ (Cosgrove, Daniels 1988, s. 1). Krajina tím pádem poskytuje konceptuální rámec našeho vnímání.

Jak vidno, krajina v sobě obsahuje množství dimenzí. Reflektuje svoji prostorovou, ale i časovou složku. Odráží se v ní myšlení a zkušenosti člověka, stejně tak jako jeho aktivity, které se v ní nachází. Je tedy komplexním elementem reflektujícím člověka.

### **2.3 Význam místa**

Místo je pro zkoumání percepce člověka zcela zásadní. Jeho provázanost s vnímáním krajiny a vztahem, který se mezi ní a člověkem utváří, vychází z úzkého vztahu krajiny a jejích míst. Je také výchozím bodem pro pohled do krajiny, neboť vždy se na krajinu díváme z nějakého místa. V následující části se pokusíme zachytit místo a jeho

provázanost s člověkem prostřednictvím perspektiv environmentálně psychologických a krajině fenomenologických.

Z hlediska environmentální psychologie (vycházející z Davida Cantera) je místo definováno jako integrovaná „směs kognice, emocí a akcí organizovaných kolem lidského jednání“ (Jorgensen, Stedman 2001, s. 233). Místo tedy obsahuje kognitivní, emoční a behaviorální složku a je možné jeho význam sledovat z každé jednotlivé perspektivy. Koncept významu místa (*sense place*), který se v environmentální psychologii uplatňuje, zahrnuje několik dimenzí: identitu místa (*place identity*), závislost na místě (*place dependence*) a vztah k místu (*place attachment*).

Identita místa – jako kognitivní složka místa – v sobě zahrnuje osobní identitu jednotlivce ve vztahu k fyzickému prostředí. Jedná se o komplex jeho kognitivních schopností, chování člověka ve vztahu k fyzickému prostoru. Projevuje se i v procesu sebe-identifikace. Naproti tomu závislost na místě vysvětluje, jakým způsobem je člověk připoutáván k místu a jak si buduje přesvědčení o spojení s místem. To ovlivňuje také jednání člověka. Vztah k místu je definován jako afektivní pouto, které pojí člověka a jeho prostředí. V něm se spojují aspekty zkušeností, znalostí, emocí a jednání člověka (Jorgensen, Stedman 2001, s. 234). Jednotlivé dimenze významu místa jsou propojeny a vzájemně se ovlivňují. „Identita místa je formována zkušenostmi a poznáním v místě, to má roli v osobních emocích a seberegulaci. Tím je vztah k místu implicitně obsažen v jeho identitě“ (Korpela 2003, s. 369).

Poněkud odlišný přístup představuje fenomenologické pojetí místa. Z fenomenologického hlediska je místo určeno „bytím“ v něm a jeho autentickým zakoušením. Yi Fu Tuan (1974) přistupuje ke krajině skrze svůj koncept *topofilie*. Tento koncept zásadním způsobem ovlivnil především humánní geografii. Tuan se *topofilií* snaží vysvětlit vztah mezi člověkem a místem jako emocionální spojení, které je mezi sebou váže a které vlastně dává vzniknout takovému místu. Bez jakékoli

konceptualizace místa by totiž místo samo ani nevzniklo. Emocionální spojení je elementem, který vyděluje místo z okolního prostoru, zároveň definuje symbolickou a kognitivní hodnotu. Místa je dle Tuana možné tvořit jak na úrovni individuální, tak na úrovni kolektivní – tedy sdílené. S tím, ale souvisí i proměnlivost významu místa.

Spojení člověka s místem sebou nese i nutnost konceptuálního určení hranic takového místa. Hranice míst od okolního prostoru jsou viditelné. Místa, jako jsou budovy, kupříkladu od ostatních sousedících míst určuje jednotný architektonický styl. Naproti tomu osobnější místa jako domov, dvorek či zahrady jsou odděleny plotem. Je-li viditelnost objektu či jeho dominance v prostoru od okolního prostředí dostatečně velká, „vnutí“ se do percepčního pole člověka a ten ho zařadí do svých míst. Příkladem takový míst mohou být na horizontu vyčnívající kopce či velké stavby (Tuan 1977, s. 161–178).

Z podobných pozic jako Tuan definuje vztah k místu Edward Relph (1976). Pro něj je místo složeno ze tří komponent: fyzického uspořádání, aktivit v něm a významu místa. Konceptualizace místa je pak závislá na mezi-vztazích těchto komponent. Může být konceptualizováno jako prostor s jasně vymezenými hranicemi, stejně tak jako tak jako prostor, který v sobě obsahuje množství dalších míst. Relph přichází také s konceptem *insideness a outsideness*. Jimi vysvětluje odlišnost lidské zkušenosti produkované místem na základě vlastní identifikace v místě a pocitu pouta, které člověk s místem má; člověk není jen v místě, je spíše součástí toho místa. Naproti tomu stojí odcizení se místu v případě, že neprobíhá identifikace s místem (1976, s. 49–50).

Zajímavou otázkou je velikost místa, která referuje k přechodu od místa k prostoru a zpět. Pro konceptualizaci místa je totiž také důležité kde se na pomyslném vymezení individuálních a skupinových míst nachází. „Menší místa (města, velkoměsta či ještě příznačněji rezidence/sousedství/obce) jsou spojeny hlavně s významy orientovanými k jedinci, zatímco významy vztahující se k „ostatním“ či



jinému prostředí převažují u větších míst (regionu, státu, kontinentu)“ (Gustafson 2001, s. 12). Některá místa tedy budou konceptualizována na základě individuálních emocí, jiná naopak daleko obecněji na širších společenských a environmentálních vlivech a vztazích. V každém případě je, ale velikost místa dána právě konceptualizací a jejím aktuálním kontextem.

## **2.4 Fotografie a dětská perspektiva**

Fotografie není jen pouze obraz, ale je nutné ji chápat jako „soubor praktik, které zahrnují prostor ve svém partikulárním kontextu“ (Wells 2004, s. 3). Nejedná v žádném slova smyslu o zachycení skutečnosti ani jejího výseku orámovaného okraji fotografie. Význam se ujednává mezi autorem a publikem. Fotografie je konstruována na základě touhy fotografií něco sdělit a schopnosti toto sdělení dekodovat. „Je chybné předpokládat, že fotografie jsou kopií reality, ...porozumění tomu, jak jsou fotografie konstruovány a prezentovány v socio-kulturním kontextu, vyžaduje důkladnou kulturní znalost a pochopení principů fotografování“ (Sharples et al. 2003, s. 2). Tento princip se uplatňuje i ve fotografování dětí a je tedy nutné k němu brát zřetel.

„Vizuální svět dítěte je obzvláště obtížné popsat, neboť jsme v pokušení mu přiřazovat kategorie našeho dospělého světa“ (Tuan 1977, s. 21). Odlišnost nazírání na svět a fotografování se u dětí neodlišuje pouze nižší výškou, ze které okolní svět vidí a díky které mají i odlišné zakoušení perspektivy objektů a odhadu jejich velikosti. Jak Mike Sharples (2003, s. 2) podotýká, „děti si vytváří svoji vlastní rozlišovací schopnost obsahu fotografie a styly reprezentace objektů fotografování, které nejsou jednoduše nezralou formou těch dospělých, ale jsou znakem jejich schopností, zájmů, obav a pohledů“. Tím se fotografie dětí se liší od fotografií dospělých. Jsou stále prostředkem jak sdělit něco světu, ale i o sobě samém. Zároveň však reflektují sociální kontext a vývoj dítěte. Rozsáhlý výzkum fotografického chování dětí provedl výše zmiňovaný Mike Sharples (2003). Na základě analýzy

vzorku 4300 fotografií pořízených dětmi ve třech věkových skupinách 7, 11 a 15 letých a jejich komentářů došel k zajímavým zjištěním. Nejmladší děti pořídily více fotografií jejich domácího prostředí, ovšem převážně se na nich neobjevovali jiní lidé, přesto preferovaly v zachycování lidí pouze rodinné příslušníky. Stejně tak se zaměřovaly na objekty jejich osobního vlastnictví. Nejvíce fotografií zobrazujících venkovní prostředí a budovy se objevilo u 11 letých dětí, zároveň tyto děti nejčastěji zachycovaly zvířata a celkově jejich fotografie vykazovaly největší míru snah o umělecké či alespoň neobvyklé zpracování. 15 leté děti častěji zachycovaly humorné scénky a pózující kamarády. Je zajímavé, že výrazně více zachycoval ucelené skupiny stejného pohlaví.

Proběhlé výzkumy naznačují, že se i ve fotografii projevuje rozdíl ve věku dětí. Zatímco mladší děti se zaměřují na osobní sebeidentifikaci, starší děti používají perspektivu identifikace sebe sama širší, tendující spíše k sociálnímu zařazení (Strack et al. 2004, s. 52). To se projevuje v preferenci objektů zájmu, které se na fotografiích objevují. Časté je zobrazení domova či s domovem spjatých míst jako jsou dvorky či zahrady, dále pak zachycení rodinných příslušníků. „Venkovské děti často zobrazují místa her a jiných fyzických aktivit v prostředí stejně tak jako vzdálenější místa, kde provozují různé aktivity pod rodičovským dozorem případně v rámci organizovaného sportu“ (Darbyshire et al. 2005, s. 426).

Jak vidno, specifika dětské fotografie jsou značná. Interpretace dětských fotografií si žádají širší přístup zahrnující nejen přihlédnutí k dětské psychologii, ale dle mého názoru i znalost lokálního kontextu vzniku fotografií. Stejně tak, jako je důležité, co se na fotografii nachází, je i to, co tam chybí – ne vždy musí být zřejmé proč a jak taková fotografie vznikla.

### 3 METODOLOGICKÁ ČÁST

V rámci výzkumu a následné analýzy bylo využito kvalitativních a kvantitativních metod. Jejich kombinace se ukázala jako vysoce přínosná, neboť přináší různé perspektivy, a tedy i možnosti analýzy a následné interpretace. Metodologie výzkumu je rozdělena do tří částí. V první z nich pojednává o využitých metodách, které byly při sběru použity. Druhá část představuje sběr dat a materiál získaný výzkumem. V závěrečné části se budeme věnovat nástrojům, které byly využity při analýze dat.

Sběr dat byl dopředu koncipován jako vizuální s co největším zapojením participantů výzkumu. Proto byla s ohledem na metody vizuálního výzkumu vybrána metoda *photovoice* (viz níže). V rámci ní bylo použito klasických jednorázových fotoaparátů, se kterými participanti fotografovali dle předem daného zadání. Následná evalvace fotografií s participanty přinesla nejen emickou interpretaci obsahu a kontextu fotografií, ale i jejich prostorové zařazení, které ve vztahu s výzkumem percepce krajiny hraje taktéž důležitou roli. Výběr této participační metody byl ovlivněn především uvědoměním teoretického a empirického rozdílu ve vyhodnocování fotografií krajiny známé a neznámé – v intencích dlouhodobé osobní zkušenosti a vztahu k ní (Scott, Canter 1997).

Materiál sestávající se z fotografií a jejich kontextuálním zařazením pomocí kódů byl následně analyzován kódováním a kategorizací sestavenou na základě aktérské perspektivy. Pro kódování vizuálního obsahu bylo použito softwaru MAXQDA (verze 10). V kontrastu těmito kvalitativním metodám stojí kvantitativní vyhodnocení dat, jež využilo shlukové analýzy a analýzy hlavních komponent. Zajímavým aspektem, který byl při analýze využit, je propojení výsledků s geografickými informačními systémy, jež napomohlo jejich porozumění a samozřejmě jejich vizualizaci v prostorovém kontextu. Shluková analýza a analýza hlavních komponent byla vytvořena za použití softwaru PAST, naproti

tomu pro vizualizaci prostorových atributů bylo použito open source softwaru Quantum GIS (1.8).

### 3.1 Participační vizuální metody

Metodologie vizuálního výzkumu je v sociálních vědách již poměrně dlouho etablovaným přístupem k výzkumu (Banks 2001, s. 87–99). Zkoumání vizuality obzvláště prostřednictvím participačních metod přináší komplementární výsledky k výsledkům získaným běžnými metodami. Možná proto je jejich používání v posledních letech na stálém vzestupu. Využití dle mého názoru najdou především tam, kde je obtížnější provádět klasický výzkum. Velkou oblibu našly participační vizuální metody výzkumu právě u výzkumů, které pracují s dětmi či u výzkumů, jež jsou zaměřené na handicapované. Následující kapitola se pokusí představit zvolenou participační metodu, jež byla využita pro výzkum percepce krajiny.

Za jednu z prvních vizuálních participačních metod lze považovat metodu *photo-elicitation*. Poprvé ji použil John Collier (1957) ve svém experimentu mezi lidmi, kteří se přistěhovali z vesnic do měst, aby pracovali v průmyslu. Položil si totiž otázku, zda může být fotografie využita k přímému výzkumu místo doposud běžné ryze ilustrativní funkce doprovázející výsledky. Ve výzkumu, který si kladl za cíl zachytit, jak si přivykli na nové prostředí a proč se rozhodli pro odstěhování, provedl rozhovory ve dvou skupinách informátorů. V jedné použil doprovodné tematicky relevantní fotografie, v druhé nikoli. Došel k zjištění, že provádění rozhovoru, ve kterém informátoři mohou odpovídat na otázky skrze komentování fotografií, se zásadně liší od rozhovoru bez těchto fotografií. Fotografie napomáhá předcházení možnému nepochopení mezi výzkumníkem a informátorem a zároveň evokuje asociace a udržuje skrze sebe propojení informátora s tématem. „Běžné rozhovory mohou působit šroubovaným dojmem ve chvílích, kdy se týkají nějaké explicitní informace. Fotografie naopak vyzývají k otevřenějšímu vyjádření při současném zachování konkrétních a jasných referenčních bodů“ (Collier,

Collier 1990, s. 105). Umožňují tedy daleko širší ozřejnění otázky a dávají informátorovi šanci se s problémem identifikovat skrze vizuální vjem. Smysl této metody tkví v procesu porozumění významu fotografie, které se produkuje v procesu rozhovoru nad ní (Harper 2002, s. 20; Pink 2007, s. 84). Fotografie, které jsou předkládány informátorům, však mohou být různé. Není podstatné, zda se jedná o archivní materiál, fotografie pořízené antropologem či samotnými participanty (Banks 2001, s. 87–99). Tím se dostáváme k metodě, která byla využita i v mém výzkumu.

Je možné říci, že speciálním typem *photo-elicitační* metody je metoda *photovoice*. V literatuře se často obě metody zaměňují. *Photovoice* je participační metoda výzkumu, která tkví v předání fotoaparátu samotným informátorům – participantům, kteří sami rozhodují co a proč vyfotografovat. Proč dát skrze fotografie „hlas“ participantům? Fotografie jsou běžně snímány fotografy z etického hlediska – vně komunity – a mohou tedy selhat ve snaze postihnout (emickou) perspektivu insiderů (Wang, Burris 1994, 1997). V souladu s tímto předpokladem, není nikdo v lepší pozici pro zkoumání a porozumění věcem uvnitř skupiny, než lidé, kteří do této skupiny patří. Myšlenkově *photovoice* navazuje na feministickou teorii, která kritizovala epistemologické možnosti takzvaného „pohledu odnikud“ (Kolmar, Bartkowski 2005, s. 45).

Experiment, ve kterém jsou participanti požádáni, aby vytvořili vlastní vizuální materiál, umožňuje zachytit jejich vlastní projekci sebe sama a svého okolí. Prostřednictvím fotografie je výzkumníkům umožněno nahlédnout nejen do fotografické praxe, ale zároveň odhaluje vnímání a koncepci okolního světa a jejich místa v něm. Skrze takové participační metody je pak možné odhalit „kognitivní vzorce, styl vyprávění a uspořádávání prostoru a času“ (Collier, Collier 1990, s. 122).

Zcela zásadním elementem, který nelze podcenit, je stanovení tematických hranic fotografií, které lavíruje mezi obecností a konkrétností.

Je totiž důležité zachovat konkrétní téma, ale zároveň předejít vmanipulování participantů do očekávaného rámce výzkumníka. U širšího zadání, které nevyjadřuje explicitně, jaké má být výsledné zpracování, volba objektu a podobně, je možné sledovat způsoby, jakými participanté prezentují toto téma.

Vlastní fotografie spojené s komentářem jsou vodítkem pro sestavení vnitřní kategorizace témat a objektů zachycených na fotografiích pramenící z aktérské perspektivy. Data získaná z obsahu fotografie a komentářů k nim jsou také dobrým základem pro širší analýzu využívající odlišných kvalitativních, ale i kvantitativních metod. V případě participačních vizuálních metod se nedá mluvit o obsahové analýze fotografií v pravém slova smyslu, neboť obsah je vyjednáván společně s participantem, případně participanty, kteří se mohou navzájem inspirovat a vybudit jiné asociace spojené s obrazem. Evalvace výsledků této metody přináší nalezení často tematizovaných elementů, které jsou participanty ve fotografiích a komentářích použity (Wang, Burris 1994, 1997) a které v sobě nesou odpověď participantů na stanovenou výzkumnou otázku.

*Photovoice* se „(...) přímo nabízí pro nahlédnutí do dětského pohledu na svět. Potenciál umožnit dětem popsat pro ně důležitá místa a lidi je veliký (...). Fotografie nasbírané touto metodou přinášejí jedinečný vhléd do dětské percepce prostředí skrze kontextuální a prostorové osmyslení míst jejich her a ostatních fyzických aktivit“ (Darbyshire et al. 2005, s. 423, 426). V návaznosti na tento předpoklad je tedy skrze tuto metodu možné odhalit jaká je dětská percepce krajiny skrze vyfotografovaná místa a aktivity, popsané zkušenosti s těmito místy, význam a vztah k nim, ale také další krajinné dominanty, jež se v prostoru nacházejí.

Participační vizuální metody, jako je *photovoice*, se široce používají v komunitním plánování či výzkumech, které se pracují s participanty, u nichž je obtížnější nahlédnutí do jejich aktérské perspektivy z důvodu

nějakého postižení (srov. Jurkowski, Paul-Ward 2007; Boxall, Ralph 2009). „Zpřístupnění pohledu participantům na otázky kultury, pravidel v komunitě, chování, sociální struktury, či problémů a tužeb, umožňuje rozvíjet porozumění nejen jim samotným, ale i své vlastní komunitě“ (Strack et al. 2004, s. 2). Skrze fotografie mohou participanti tématizovat libovolné věci a odhalit tak jakou váhu mají v aktérském vnímání.

### **3.2 Sběr dat a materiál**

Materiál bakalářské práce se skládá z 265 fotografií získaných od 11 participantů výzkumu. Ti byli složeni z dětí navštěvujících malotřídku Základní školy v Lesné. Kontaktování participantů probíhalo skrze školu, kterou navštěvovali. Úvodní představení a evaluace výsledných fotografií proběhla v rámci výuky. Samotné fotografování děti prováděly ve svém volném čase v průběhu září a počátku října. Vzhledem ke spojení prvního stupně základní školy do jedné třídy je věkové rozpětí participantů mezi 6 a 10 lety. Všichni zapojení participanti trvale bydlí přímo v obci. Nejedná se, ale o absolutní vzorek dětí v tomto věkovém rozpětí, neboť několik dětí žijících v obci dojíždí do školy někam jinam. Vyrovnaného věkového rozložení, stejně tak jako rozložení pohlaví dětí, nebylo možno dosáhnout díky malému počtu dětí v obci. V průběhu analýzy dat byli také vyřazeni dva participanti z důvodu zjištění, že sice navštěvují v obci základní školu, ale bydlí někde jinde, což výrazně proměnilo konzistentnost dat, protože značným způsobem vybočovali ze vzorku. Přehled participantů je uveden v Tabulce 1.

Každý z participantů výzkumu obdržel jeden klasický 27 snímkový jednorázový fotoaparát (s filmem) bez blesku. Jednorázové fotoaparáty byly zvoleny nejen díky své snadné dostupnosti a obsluze, ale především kvůli standardizaci vizuálních výstupů a participanty používaných nástrojů. Samotnému focení participanty předcházela instruktáž obsluhy fotoaparátu a uvedení základních principů fotografování s tímto fotoaparátem. Ačkoli jsou principy fotografování s jednorázovým fotoaparátem poměrně jednoduché, v případě špatných světelných

podmínek (obzvláště bez možnosti použití blesku) je poměrně velké nebezpečí nedostatečné či naopak příliš velké světlosti snímku. Těmto chybám jsem se pokusil předejít a děti byly požádány, aby fotografie pořizovaly pouze za dne a za svitu slunce. Vzhledem k právě probíhajícímu babímu létu to nepředstavovalo veliký problém.

Díky tomu, že výzkum pracoval s poměrně mladšími participanty, bylo nutné pro získání motivace dětí zvolit jako formu výzkumu fotografickou soutěž. Téma této soutěže – Lesné a její okolí – se v podstatě krylo s výzkumnou otázkou: Jaká je dětská percepce krajiny a prostoru v obci Lesná a jejím okolí? Při zadání tématu jsem se snažil vyvarovat přílišné specifikaci, jež by participanty směřovala k nějakému blíže specifickému výsledku. Jako příkladu byla zvolena místa, kam rádi chodí, či která se jim líbí. Co budou tematizovat a jakou formou to budou zpracovávat, jsem ponechal zcela na jejich rozhodnutí.

Po zhruba měsíčním fotografování probíhající na začátku podzimu a následném vyvolání bylo provedeno vyhlášení výsledků fotografické soutěže a evalvace vyfotografovaných snímků. Výsledky fotografické soutěže nikterak nesouvisely s výzkumem, neboť zohledňovaly především nejlépe zpracované a esteticky nejlepší fotografie. Evalvace fotografií se sestávala z promítnutí všech fotografií. Participanti výzkumu fotografie skupinově komentovali a ozřejmovali jejich kontext. Základními otázkami, které byly participantům kladeny, byly: Kde tato místa jsou? Proč jsou vyfotografovány? A co se na nich děje? Celý proces evalvace fotografií byl nahráván pro pozdější zpracování a stanovení témat, která se ve fotografiích objevují. Bohužel, byly některé fotografující děti při evalvaci nepřítomny z důvodu nemoci. Jejich fotografie byly tedy komentovány pouze ostatními spolužáky.

### **3.3 Analytické nástroje**

Nasbírané fotografie byly nejprve zpracovány kódováním obsahu. To zahrnovalo dvě fáze. V první fázi byly pořízené fotografie kódovány jejich



geografickou polohou (místem) a objektem na fotografii. Pro pozdější využití byla místa na fotografii georeferencována za pomoci GPS. Nezřejmá místa a objekty byly určena za pomoci participantů při evaluaci fotografií. V druhé fázi byly fotografie kódovány na principu tématu fotografie, jež zahrnoval účel místa, vztah k němu případně nesoucí identitu místa a aktivity v něm se odehrávajících (kontextualizace místa). Vnitřní kategorizace kódů byla sestavena na základě popisu fotografií participanty výzkumu. Využita byla především témata, která participant volili při jejich popisu. Tím se získala prakticky emická kategorizace míst, jež až překvapivě odpovídá popisu a konceptualizaci místa a krajiny na základě účelu a významu místa, ale také aktivit, které v daném místě provozují. Při vyhodnocování kvalitativních výsledků nebylo zacházeno s kódy a tématy v jejich absolutní četnosti výskytu u jednotlivých participantů. Z důvodu častého opakování po domnělých nepovedených fotografiích a také z důvodu nestejného počtu vyfotografovaných snímků mezi participanty byla data převedena do prostých binárních hodnot výskytu či absence tématu nebo kódu u respondenta.

V další části analýzy jsem se zaměřil na kvantitativní vyhodnocení dat. Hlavní záměrem pro použití kvantitativních metod bylo zjistit, zda se klasifikační struktura kódů fotografií jednotlivých respondentů projevuje i při použití těchto metod, a zda je možné tímto způsobem výsledky získané metodou *photovoice* verifikovat. V každém případě nabízejí zvolené metody přínosnou perspektivu pro další interpretaci dat.

Hlavní použitou metodou kvantitativní části byla clusterová analýza. Konkrétněji bylo využito Wardovy metody hierarchického shlukování (Ward 1963), jež tvoří shluky na základě nejbližších vazeb uvnitř skupin, a která byla aplikována na binární data výskytu či absence kódu u respondentů. Výhodou Wardovy metody je vytvoření celkově menšího počtu shluků, jejichž vzájemné vazby jsou těsnější (Jongman et al. 1995, s. 191). Clusterová analýza má za cíl především kategorizovat data a odhalit jejich vnitřní strukturu. V krajinné ekologii (stejně jako v kognitivních přístupech) se clusterů často používá pro detekování

vztahů mezi komunitami a prostředím na základě analýzy zformovaných skupin (Jongman et al. 1995, s. 174). V mém případě byla použita pro odhalení kategorizace míst, které byly participanty výzkumu vyfoceny. Tato kategorizace byla následně porovnána s kategorizací vzešlou z výsledků kvalitativní části. Výsledný clusterový dendrogram je interpretován na základě vnější znalosti vlastností jednotlivých elementů použitých v clusterové analýze.

Jako souběžné metody vedle hierarchického shlukování bylo použito analýzy hlavních komponent (*principal components analysis*), jež se řadí mezi metody vícerozměrné statistiky. Metoda analyzuje hypotetické proměnné (komponenty) obsažené v souboru dat, s jejichž pomocí vytváří bodové zobrazení případných shluků jednotlivých elementů (Hammer 2012, s. 79). Výsledky analýzy hlavních komponent lze porovnávat s výsledky clusterové analýzy a vzájemně je tím verifikovat. Přináší tedy další ozřejmující rozměr vytvořených clusterů.

Ve výzkumu bylo mimo jiné využito i geografických informačních systémů. Co nám ale jejich používání přináší a jaké jsou jejich limity? Na to nelze ve vztahu k společenským vědám s určitostí odpovědět. „Geografický informační systém je automatickým systémem pro zachycení, uložení, nalezení, analyzování a zobrazení prostorových dat“ (Clarke 1995, s. 13). To umožňuje širokou paletu využití. Jeho využívání ve společenských vědách a zejména v antropologii je neustále na vzestupu společně s tím, jak se prosazují témata zahrnující krajinu či jiný specifický prostor. Jedním z nejdůležitějších přínosů pro sociální vědy je právě vizualizace nasbíraných dat v prostorovém kontextu. To umožňuje nejen prezentaci výsledků v geografickém prostředí, ale napomáhá také nalézt jiné souvislosti při samotné analýze. Prostorový kontext a souvislosti nasbíraných dat v rámci kvalitativního či kvantitativního výzkumu tak mohou získat další ozřejmující perspektivu. Nástrojů pro vizualizaci dat v geografických informačních systémech je celá řada stejně tak jako nástrojů pro jejich analýzu. Výčet všech je téměř nekonečný.

„Geografický informační systém by se měl využívat jako nástroj nejen k vizualizaci distribuce materiálu ve vztahu k environmentálním proměnným, ale v konečném důsledku i k porozumění sociální dimenze a stejně tak i percepce krajiny“ (Fitzjohn 2007, s. 37). Velkou využitelnost má i ve výzkumech používajících kognitivních map. Nasbíraná data je možno georeferencovat a dodat jim tedy prostorovou informaci. GIS přináší velké množství možností analyzování prostorové percepce, neboť obsahuje nástroje jak „tyto data propojit do řetězců, sítí, clusteru, vzorců, tvarů, hierarchií, cest a dalších smysluplných uspořádání a seskupení“ (Bechtel et al. 2003, s. 246). Neobsahuje však nástroje, kterými bychom našli odpovědi samostatně a jednoduše. Vždy je nutné dbát na porozumění manipulaci a reprezentativnosti procesu analýzy, která by měla vést k výsledku. Jednoduchost používání nástrojů geografických informačních systémů sebou nese totiž nebezpečí dezinterpretace dat.

#### 4 POPIS LOKALITY

Výzkum probíhal s dětmi navštěvujícími první stupeň základní školy v Lesné u Tachova. Obec se nachází zhruba 10 kilometrů jihozápadním směrem od Tachova. Rozprostírá se na svahu obklopena převážně pastvinami a smrko-bukovými lesy. Počet obyvatel k roku 2011 čítal 458 osob (Veřejná databáze ČSÚ). Lesensko má mnohá historicky daná specifika. Jedná se o pohraniční oblast, jež byla v období před rokem 1945 téměř plně německy mluvícím územím. Lesná (původně Schönwald), podobně jako jiné vesnice v pohraničí, byla kompletně vysídlena. Vybraná obec a okolní vesnice byly mezi lety 1947–1949 doosídlovány především Rusíny z Rumunska z oblasti Tarna Mare případně obyvateli východního Slovenska (Petrašová 1985). Nynější struktura obyvatel je z velké části tvořena dosídlenci či jejich potomky. Ve starších etnografických výzkumech realizovaných v 80. letech je Lesná charakterizována jako notně izolovaná udržující si stále původní zvyky a pravoslavné svátky, a jejíž rusínští a slovenští obyvatelé žijící mezi českými tvoří endogamní příbuzenské svazky. Obyvatelé Lesné se živilí především lesními pracemi a zemědělstvím a dlouhodobě zde nedocházelo k stěhování do jiných vesnic či měst (Petrašová 1985). V současnosti je však zřetelný posun poměrů, které v Lesné oproti dřívějším popisům panují.

Odsun Němců po roce 1945 měl zásadní vliv na danou oblast. Velké množství menších i větších sídel v hraniční oblasti nebylo po odsunu znovu dosídleno. Obsazovány byly především hospodářsky cennější statky, které se nacházely ve větší vzdálenosti od hranic s Německem (Hájek 2008, s. 80–81). Svůj vliv měl i počet dosídlenců, který nemohl pokrýt původní stav obyvatel. Vzhledem k sídelní struktuře okolí Lesné zejména směrem k hranicím, která obsahovala větší obce v těsné blízkosti hranice a výrazně menší obce a osady, dosahoval pokles obyvatel vysokých čísel. Mezi lety 1930 a 1950 byl úbytek obyvatel téměř tří čtvrtin (*Historický lexikon obcí...* 2006). Počet domů poklesl jen mírně, neboť do konce 40. let ještě neproběhl plně vojenský

zábor příhraniční oblasti (viz Tabulka 2 a 3). V sedmdesátých letech je naopak již vidět, jaký dopad mělo pohraniční pásmo a zpustlost neobývaných sídel. Počet domů byl pětinový oproti předválečnému stavu. To se projevuje i v množství zaniklých vesnic či osamocených osad (Procházka 2011). Celkově se na dnešním katastrálním území Lesné nachází 13 zaniklých obcí a další množství osad ([www.zanikleobce.cz](http://www.zanikleobce.cz)). Zaniklé objekty všeobecně jsou součástí identity oblasti. Díky jejich množství a relativní blízkosti jsou obyvatelům alespoň některá taková sídla známá. Nejbližší takové objekty (trojice mlýnů) zaniklé po roce 1945 se nachází zhruba 800 metrů severně od obce.

Velkým zásahem do krajiny nejen kolem Lesné přineslo období scelování pozemků na přelomu 40. a 50. let. Jak je vidět ze srovnání leteckých snímků Lesné z let 1947 a 2011 (Mapa 1 a 2), bezprostřední okolí obce prodělalo razantní proměnu. Původní malá políčka byla sjednocena do větších celků a síť cest, která políčka doprovázela, zmizela také. Sjednocení pozemků nese důsledek i do dneška. Původní pole byla po roce 1990 skoupena a dnes jsou využívána k pastvě dobytka. Průvodním jevem vzniku pastvin je i oplocení pastvin, tedy fyzické bariéry mezi pastvou a okolím. Pastvina je až na výjimky obyvateli nenavštěvovaným prostorem a z hlediska aktivity člověka tvoří „mrtvé“ zóny. Zajímavým zjištěním ale je, že malé vyjmuté ostrůvky uvnitř pastvin naopak aktivitu člověka k sobě vážou. Vzhledem k tomu, že pastviny zaujímají dominantní prostor v okolí obce, jedná se o výrazný krajínovotvorný prvek (viz Mapa 3).

Ze srovnání leteckých fotografií (Mapa 1 a 2) je také možno odtušit i změnu struktury širšího okolí. Na starším snímku je vidět ještě původní struktura osídlení, která po válce brzy vzala za své. Změnou prošly i lesy, které opět nabyly podoby kompaktního pokryvu oproti ustupujícím sídlům. Drobných změn došly i komunikace. Původně využívané cesty mezi jednotlivými obcemi postrádaly v případě zániku obce rychle smysl. Pokud nebyly nějak druhotně využity, pustly. Jiným případem však byly komunikace spadající do pohraničního pásma. Ty byly zachovány

a mnohdy lépe upraveny, neboť byly využity pro vojenské účely. Několik nových komunikací také vzniklo, obzvláště jako zásahové cesty k signálním stěnám (Procházka 2011).

Přítomnost takzvané železné opony je klíčovým aspektem utváření obrazu okolí. Od konce 40. let bylo postupně rozšiřováno omezené hraniční pásmo v šíři několika kilometrů sahající ve vrcholné fázi 70. a 80. let až skoro k hranicím obce (viz Mapa 4). Pohyb v tomto území byl obyvatelům umožněn jen v omezené vzdálenosti od obce či v rámci lesních prací. I pohyb směrem do obce byl regulován propustkami. Bezmála čtyřicetiletá zkušenost s železnou oponou v zádech se projevuje i dnes. Význam blízkosti hraničního pásma dokládá Obrázek 1. Velké části hraničního lesa naprosto pozbyly své původní hospodářské funkce (Hájek 2008, s. 97). Nacházely se buď v těsné blízkosti hranic – takzvaně „za dráty“ – anebo v blízkosti jiných vojensky důležitých objektů. Militarizace okolí Lesné sebou nesla i notné bourání původních vesnic a zřízení vojenských objektů – rot, stanovišť, bunkrů, zátarasů a hlavně samotné železné opony (srov. Funk et al. 2012, s. 244–246). Přítomnost vojáků nebyla jen v blízkém okolí. Do roku 1962 byla na zámku v obci kasárna 3. praporu Pohraniční stráže (PS) spadajícího pod 12. brigádu PS v Plané u Mariánských lázní.

Zřízení vojenského prostoru sebou nese i jinou perspektivu projevující se do dnešních dnů. Vedle intenzivního využívání a kontaminace některých míst pro účely střežení hranic, zapříčinilo uzavření rozsáhlého území s minimální hospodářskou činností i vznik přírodně unikátních lokalit. Odsun obyvatelstva a následná dlouhodobá praktická nepřítomnost člověka umožnila přírodní rozvoj. Po roce 1990 byla území bývalého pohraničního pásma začleněna do Chráněné krajinné oblasti Český les, která zasahuje do většiny katastru obce. V okolí bylo zřízeno velké množství cyklistických a turistických tras stejně tak jako i naučných stezek.

Výše uvedené informace nejsou vyčerpávajícím výčtem všech dostupných informací. Jedná se ale o výběr těch, které mají dle mého názoru největší podíl na vývoji krajiny v okolí Lesné a tedy její samotné současné percepce. Historizující pohled na krajinu umožňuje bližší porozumění její dnešní podobě a významům, které jsou v ní obsaženy.

## 5 VÝSLEDKY

Základními otázkami, kterým jsem se věnoval ve svém výzkumu, byly: Jaká je dětská percepce krajiny okolo obce Lesná? Co ovlivňuje tamější dětskou percepci a z čeho dětská krajina složena? Odpověď na ně jsem hledal za pomoci fotoexperimentu s dětmi navštěvujícími základní školu v Lesné, který využíval participačních vizuálních metod a jež odhalil mnohé z aktivit a chování dětí, ale i z dětské konceptualizace krajiny. Jeho výsledkům se budeme nyní věnovat.

Výchozím materiálem pro kódování fotografií ve významu osmyslení míst je skupinový komentář participantů k vyfotografovaným snímkům pořízený při jejich evaluaci. Při analýze zkoumající témata, která k fotografiím participantů přiřazovali, se došlo k základní kategorizaci fotografií a míst. Hlavní témata objevující se v komentářích fotografií, jsou považována zároveň za kategorie vyfotografovaných míst. Z komentářů a nejčastějších témat a vyjádření vztahujících se k fotografiím vyplynula struktura souboru fotografií a míst čítající celkem šest kategorií. Ta v sobě obsahuje téma a zároveň kategorii *domova* (1) a jeho přímého zobrazení vlastních domů, dvorků a zahrad; dále pak *míst her* (2), jakožto vyjádření dětských aktivit a sociální interakce spjaté s místem; překvapivě *naučné stezky* (3), která je hojně navštěvována ať už s rodiči či školou, anebo v pozdějším věku samostatně; *památek* (4) či jiných pamětihodností zahrnující památné stromy, zámek, kostel, ale i křížky a sochy svatých; *signifikantů* (4), jež v sobě podobně jako památky různými způsoby sdružují všechna místa, která byla označována jako příznačná pro obec či okolí, ale jsou odlišné od *památek* svojí rozdílnou časovou úrovní. Poslední dvě kategorie nejsou kategoriemi v pravém slova smyslu. Obsahují totiž místa, která nebylo možné nikterak kategorizovat a při jejichž komentáři se nedošlo k žádnému jednoznačnému přiřazení, protože jsou navštěvovány jen občas v rámci procházek, či se pro participanty jedná o zajímavá místa bez většího významu. Jsou tedy rozdělena pouze dle jejich lokace k obci na *ostatní*



*místa uvnitř obce (5) a ostatní místa vně obce (6)*. Přehled kategorizace míst je uveden v Tabulce 4.

Téma *domova* bylo z velké části zachycováno vlastním domem či zahradou případně domácími zvířaty, jež byly na fotografiích domova rovněž zachyceny. Děti se s fotografií vlastního domova identifikovaly a často popisovaly, kde přesně bydlí. Zajímavé je, že neznámá byl domov v souboru celého vyfocení filmu právě prvním vyfotografovaným místem vůbec. *Místa her* naproti tomu odhalují ve velké míře aktivity a způsob trávení volného času v krajině. Krom očekávatelných míst dětských hřišť, koutků a sportovních areálů, identifikovaly děti i místa, která na první pohled k hrám neslouží. Jsou to místa v obci, která slouží nejrozličnějším druhům zábavy, ale i místa v okolí – například remízky mezi pastvinami – sloužící k stavbám dětských domečků, bunkrů atd. Ojedinelým byť neméně důležitým místem zachyceným na fotografii je i místo jmenované jako Na Závěhách, které slouží k zimním radovánkám. V rámci zachycování *míst her* se především u starších dětí často objevovali i další kamarádi jakožto objekty fotografování. Odhalují tím i rovinu sociální interakce a identifikace, která s místy her je spjata. Téma *naučné stezky* je naproti tomu jedním z nezákladnějších vůbec. Samotná naučná stezka vznikla před několika lety, i tak hraje velmi důležitou roli ve vnímání krajiny okolo Lesné. Zahrnuje totiž nejdominantnější část míst, která jsou mimo samotnou obec a z hlediska vyfotografovaných míst z lesů, které jsou kolem celé Lesné rozprostřeny, jsou místa spjata s naučnou stezkou zastoupena téměř výlučně. Ukazuje se tady jako zásadní element ve strukturování okolní krajiny a zároveň v tvorbě identity krajiny. To je podporováno nejen častými školními výlety, ale i volbou jich samotných případně jejich rodičů pro procházky do okolí.

Tematizace *památek* naznačuje, že i v dětské percepci se projevuje byť nevědomé tíhnutí k historii míst a obecněji časové rovině prostoru. Památky jsou nezastupitelným elementem, který tvoří časově kontinuální obraz krajiny a svojí roli mají i v identifikaci prostoru. Jsou vždy jednou z prvních věcí, kterou děti odpověděly při tázání se, co že je

v Lesné za různá místa. Lesenský zámek či kostel jsou sice nejdominantnějšími památkami, nicméně děti fotografovaly také místa drobnějších sakrálních staveb (křížků, soch, pomníčků) nacházejících se nejen v obci, nýbrž i v přilehlém okolí. Jejich temporální charakter však nebyl dětmi nijak zohledňován, a proto se dá říci, že děti chtěly těmito fotografiemi spíše zachytit místa reprezentující obec. Tím je téma *památek* úzce spjato s dalším tématem. *Signifikanty*, jak souborně nazývám témata, která odpovídají na otázku míst reprezentujících obec jako takovou, v sobě obsahují místa hasičárny, školy, knihovny leč i ústřední silnice, jež se tvoří osu obce a je tím pádem důležitým elementem v prostoru. Místa patřící k tématu *signifikantů* jsou v otázce hlavních míst v obci jmenována hned po památkách, společně s kterými tvoří širší identitární kontext obce.

Analýza zastoupení jednotlivých kategorií (viz Graf 1) ukazuje, že nejhlavnějšími komponentami dětského prostoru jsou místa spojená s hrami a místa naučné stezky. Ty se konečně objevily ve velké míře téměř u všech participantů a tvoří dohromady více než polovinu všech vyfotografovaných míst. Zastoupení jednotlivých kategorií je nicméně s věkem velmi proměnlivé a naznačuje velký vliv věku na percepci krajiny (viz Graf 2). Nejmladší děti fotografovaly především místa svého domova a místa naučné stezky, jež navštěvovaly společně s rodiči, kteří se v některých případech sami stali fotografovaným objektem. To nejspíše souvisí se sebeidentifikací takto starých dětí zakládající se na domově a rodině. Fotografování domova a rodiny má s narůstajícím věkem sestupnou tendenci. Nárůst míst her u starších dětí, může souviset s narůstajícím samostatným poznáváním nejdříve obce, posléze širšího okolí, které již nepodléhá permanentní přítomnosti rodičů. Tím lze vysvětlit i postupný nárůst míst spjatých s naučnou stezkou.<sup>2</sup> Vysvětlení zastoupení míst památek a významných míst není možné vzhledem ke skupinové evaluaci fotografií podat.

---

<sup>2</sup> Dle komentářů navštěvují nejstarší děti širší okolí již sami.

Mimo kategorizace míst, je dobré se ještě pozastavit nad rozložením míst mezi intra a extravilánem. Vzhledem k tomu, že nadpoloviční většina vyfotografovaných míst se nachází uvnitř intravilánu (a to ve všech věkových kategoriích), lze tvrdit, že děti se zdržují především v obci a do širšího okolí vyrážejí jen málokdy. Častá shoda a tím pádem i malý počet vyfotografovaných míst v extravilánu mohou naznačovat také povrchnější znalost okolí. Z hlediska pohlaví není žádný výraznější rozdíl mezi dívkami a chlapci ani v rozložení kategorií, ani v rozložení míst mezi obcí a okolím. Pohlaví tedy nemá stejný vliv na percepci jako věk dítěte.

Jedním z vlivů percepce krajiny, o kterém jsem pojednával v popisu lokality, je vznik a přítomnost pastvin ve velkém měřítku v bezprostřední blízkosti obce. Distribuce vyfotografovaných míst nahrává tomuto tvrzení, neboť velmi přesně ctí hranice pastvin a až na jednu výjimku se žádná fotografie na pastvinách neodehrává. Vzhledem k větší vzdálenosti obce k místům v okolí, jež se nachází až za pastvinami, můžeme pastviny směle soudit jako prostorové překážky a silné elementy vnímání krajiny (viz Mapa 5).

Ve snaze nahlédnout na dětskou percepci krajiny z kvantitativní perspektivy byla nasbíraná data podrobena clusterové analýze (CA) a analýze hlavních komponent (PCA). Původní záměr jejich prostřednictvím verifikovat dosavadní zjištění musel být hned zpočátku zamítnut. Výsledky obou analýz vykazovaly buďto slabou, anebo žádnou korelaci. Tato skutečnost je vidět na příkladu výsledků PCA (Graf 3). Zobrazeny jsou první dvě nalezené komponenty vysvětlující 38 a 21 procent variance dat. Body představující místa jsou zbarveny dle příslušnosti k některé z výše pojednávané kategorie. Pro lepší orientaci je v grafu zobrazen také biplot participantů. Jak vidno, nejsou zde žádné výraznější skupiny míst příslušící k jednotlivým kategoriím. Ani clusterová analýza (s hodnotou kofenetického korelačního koeficientu  $C_C=0,72$ )<sup>3</sup>

---

<sup>3</sup> Čím je koeficient blížeji 1,0, tím více je cluster věrohodný.

sama o sobě žádný na první pohled viditelný výsledek nenabízí. Obrat nastává až při zobrazení clusterů míst v jejich prostorovém kontextu v prostředí GIS (Graf 4; Mapa 6 a 7) . Pro lepší vizualizaci shluků v prostředí GIS byly z bodů (míst) příslušejících clusteru vytvořeny konvexní polygony, jež v sobě sdružují pouze body náležející danému clusteru stejné barvy. Jedná se jen o velmi schématické zobrazení a skutečný areál může mít poněkud odlišnou podobu. Podobného výsledku při barevném označení míst dle clusterů se dosáhlo i v PCA analýze (Graf 5). Opět se jedná o stejný bodový graf jako v předchozím případě, avšak barvou je bodům přidána nejen informace o příslušnosti ke clusteru, ale jak doufám, i informace o geografické kategorizaci, jež přinesena analýzou. K tomu mne vede především fakt, že areály clusterů 1, 3, 4 a sloučený areál clusteru 2 se nikterak příliš nepřekrývají a tvoří navzájem logicky definované hranice.

Prostorová data jsou tvořena celkem pěti clustery. První čtyři clustery jsou označeny číslovkami, pátý není zanesen, neboť místa v něm obsahují informace osobního charakteru. Cluster číslo 1 obsahuje místa lokalizované jižním směrem od obce. Jeho oblast zahrnuje naučnou stezku a je prakticky jediným clusterem, který odpovídá předchozí kategorizaci míst. Cluster 2 je pro zachování přehlednosti v mapě rozdělen do tří menších částí odpovídajících větví clusteru. Uvažováno je však o něm jako o celistvém. Zabírá oblast obepínající Lesnou ze severu, východu i západu. Oba tyto clustery zahrnují místa nacházející se pouze vně obce, zatímco zbylé dva zahrnují místa nacházející se pouze uvnitř obce. Cluster číslo 3 se sestává především z míst distribuovaných kolem hlavní osové cesty. Naopak cluster číslo 4 obsahuje místa na západní části obce, jež jsou v těsnější blízkosti zámku. V něm jsou zahrnuty z větší části místa her ale i sousedící hasičárna, kostel či památné stromy lokalizované především do výše položené části obce.

Jelikož je cluster počítán z výskytu či absence daného místa v souboru fotografií jednoho účastníka, je hypoteticky možné, že cluster

nabývá podoby okruhu vyfotografovaných míst daným participantem. Na druhou stranu data spíše naznačují, že neexistuje žádná signifikantnější preference jednotlivého areálu participantem.

Výsledky clusterové analýzy v kombinaci s analýzou hlavních komponent zobrazené v geografickém prostředí naznačují prostorovou konstrukci a určitou hierarchizaci prostoru založenou na jeho kognitivní struktuře. Můžeme tedy (ač velmi předběžně) usuzovat, že krajinná percepce dětí je konstruována mimo jiné i na základě geografického členění do širších prostorových celků. Prostorové formace vyfocených míst zobrazené v mapě konvexními polygony totiž sdružují z velké části místa, která byla participanty členěna do různých skupin, nicméně, jak se ukazuje, mají vzájemnou prostorovou souvislost. Clusterové areály je možné chápat také jako rozdělení krajiny do menších částí. Ty mohou sloužit pro snazší orientaci či vlastní konceptualizaci prostoru, neboť ve své podstatě kopírují hranice a linie dané komunikacemi případně okraji lesa či vesnice. V rámci obce pak člení prostor na dominantní prostor uspořádaný kolem své hlavní komunikační osy a prostor, jež zaujímají využíváním frekventovaná místa, která se sdružují kolem historických staveb lokalizovaných v horní části obce. Naznačují tím severojižní členění extravilánu rozdělené hlavní silnicí případně samotnou obcí a západovýchodní členění intravilánu, které dělí vesnici na prostor výše a níže položený. Nutno však dodat, že odhalení, jaká je pravá podstata těchto clusterů bude vyžadovat další výzkum.

## 6 DISKUZE

V průběhu výzkumu se objevilo několik problémů, kterým je možno se při opakování fotoexperimentu vyvarovat. Ve sběru dat se projevilo, že děti nebyly zvyklé na klasické fotoaparáty. Absence displeje znemožňuje přímou kontrolu vyfotografovaného na rozdíl od digitálních fotoaparátů. Ačkoli všechny děti uváděly, že mají předchozí zkušenost s fotografováním ať už digitálním fotoaparátem či jinými zařízeními, které fotografování umožňují, klasický fotoaparát nadržel z nich nikdo. I když proběhlo zaškolení v obsluze a fotografování s jednorázovým fotoaparátem bez blesku, výsledná kvalita fotografií nebyla mnohdy dostatečná k samotnému vyvolání a bylo nutné některé fotografie dešifrovat za pomoci participantů případně digitálně upravit. Mezi časté chyby patřily prsty v objektivu či tmavost snímku způsobená nedostatečnými světelnými podmínkami. Oběma chybám se dalo předejít intenzivnějším zaškolením dětí do fotografování klasickým fotoaparátem bez blesku, které při zpětném hodnocení bylo velmi podceněno.

Podobně podceněna byla i evaluace fotografií spojená s komentáři, neboť probíhala v celé skupině participantů najednou. Při zpětném pohledu by nejspíše bylo vhodnější využít rozhovorů individuálních či spíše rozhovorů v menším počtu participantů, které stále reflektují osobní i konsenzuální charakter výpovědi.

Výsledky kvalitativní a kvantitativní části analýzy by bylo vhodné srovnat s jinými metodami výzkumu percepce využívajícími zejména mentálních map a dětmi produkované kresby (srov. Milgram 1976; Darbyshire et al. 2005). Tyto metody by umožnily prohloubit porozumění dětské percepci a ozřejmit alespoň některé doposud neinterpretovatelné výsledky vlastního výzkumu. Zároveň pro komplexnější uchopení percepce krajiny je v budoucnu nutné srovnat dosažené výsledky s výsledky výzkumu, který by se zaměřoval i na ostatní obyvatele obce a osvětlil další možné vlivy, jež se promítají do dětského vnímání krajiny.

## 7 ZÁVĚR

Cílem práce bylo popsat dětskou percepci krajiny v obci Lesná a okolí. K tomu bylo použito kombinace různorodých metod, jež umožnila hlubší a širší porozumění dětské percepci krajiny, skrze tematizovaná místa, vztah k nim, jejich význam, ale i kognitivní členění a hierarchizaci prostoru. V rámci výzkumu bylo ke krajině přistupováno z pozic subjektivně konstruované krajiny, jež v sobě obsahuje koncepty vycházející z psychologických a fenomenologických přístupů, ale také ze sociálně konstruktivistických pozic.

Za pomoci participační vizuální metody *photovoice*, za jejíhož použití byla zkoumána dětská percepce krajiny, byly zjištěny hlavní elementy, které ovlivňují percepci a z nichž je dětská krajina složena. V rámci dětské percepce byla objevena témata, která se ke krajině kolem Lesné vztahují – domov, místa her, naučná stezka, památky a jiná příznačná místa pro obec – jež v sobě obsahují vyjádření participantům vlastních zkušeností, jejich sebeidentifikace v prostoru, ale také aktivit v prostoru vykonávaných či jejich představ o konceptualizaci míst. Kvantitativní analýzou dat sestávající se z clusterové analýzy a analýzy hlavních komponent a její následné vizualizace pomocí geografických informačních systémů (GIS), byly odhaleny také prostorové a kognitivní vlivy na konceptualizaci prostoru a význam fyzických ohraničení jednotlivých částí krajiny.

Celkově práce nastiňuje teoretické a metodologické možnosti zkoumání krajiny, které mohou být dobrým odrazovým můstkem pro další případné výzkumy v lokalitě stejně tak jako kdekoli jinde.

## 8 SEZNAM POUŽITÉ LITERATURY A PRAMENŮ

AGNEW, John A. 1987. *Place and politics: the geographical mediation of state and society*. London: Allen and Unwin.

ALDRED, Oscar. 2010. Time for fluent landscape. In: Karl BENEDIKTSSON a Katrín Anna LUND, ed. *Conversations With Landscape*. Farnham: Ashgate Publishing, Ltd.

BANKS, Marcus. 2001. *Visual Methods in Social Research*. London: SAGE.

BECHTEL, Robert B., Arza CHURCHMAN a Reginald G. GOLLEDGE, ed. 2003. The Open Door of GIS. In: Robert B. BECHTEL, Arza CHURCHMAN a Reginald G. GOLLEDGE, ed. *Handbook of Environmental Psychology*. New York: John Wiley & Sons.

BENDER, Barbara. 2002. Time and Landscape. *Current anthropology*. roč. 43, č. 4, s. 103–112.

BOXALL, Kathy a Sue RALPH. 2009. Research ethics and the use of visual images in research with people with intellectual disability. *Journal of Intellectual and Developmental Disability* [online]. roč. 34, č. 1, s. 45–54.

CLARKE, Keith C. 1995. *Analytical and computer cartography*. Upper Saddle River: Prentice Hall.

COLLIER, John. 1957. Photography in Anthropology: A Report on Two Experiments. *American Anthropologist*. roč. 59, č. 5, s. 843–859.

COLLIER, John a Malcolm COLLIER. 1990. *Visual Anthropology: Photography As a Research Method*. Albuquerque: UNM Press.

CORNER, James. 1999. Introduction: Recovering landscape as a critical culture practice. In: James CORNER, ed. *Recovering Landscape: Essays in Contemporary Landscape Theory*. Princeton: Princeton Architectural Press. s. 1–28.

COSGROVE, Denis a Stephen DANIELS. 1988. Introduction: iconography and landscape. In: Denis COSGROVE a Stephen DANIELS, ed. *The Iconography of Landscape: Essays on the Symbolic Representation, Design and Use of Past Environments*. Cambridge: Cambridge University Press.

CRESSWELL, Tim. 2004. *Place: A Short Introduction*. New York: Wiley.



DARBYSHIRE, Philip, Colin MACDOUGALL a Wendy SCHILLER. 2005. Multiple methods in qualitative research with children: more insight or just more? *Qualitative Research*. roč. 5, č. 4, s. 417–436.

FAIRCLOUGH, Graham. 1999. Protecting time and space: understanding historic landscape for conservation in England. In: Peter UCKO a Robert LAYTON, ed. *The archaeology and anthropology of landscape : shaping your landscape*. London: Routledge.

FITZJOHN, Matthew. 2007. Viewing places: GIS applications for examining the perception of space in the mountains of Sicily. *World Archaeology*. roč. 39, č. 1, s. 36–50 .

FUNK, Lukáš, Michal RAK a Martin VÁŇA. 2012. Vesnice V zajetí železné opony: možnosti archeologického poznání studené války. *AntropoWebzin* [online]. roč. 8, č. 3. Dostupné z: <http://antropologie.zcu.cz/media/document/2-art-rak.pdf>

GOJDA, Martin. 2000. *Archeologie krajiny: vývoj archetypů kulturní krajiny*. Praha: Academia.

GUSTAFSON, Per. 2001. Meanings of Place: Every day Experience and Theoretical Conceptualizations. *Journal of Environmental Psychology*. roč. 21, č. 1, s. 5–16.

HÁJEK, Pavel. 2008. *Jde pevně kupředu naše zem: krajina českých zemí v období socialismu 1948-1989*. Praha: Malá Skála.

HAMMER, Øyvind. 2012. *PAST - PAleontological STatistics Version 2.17 Reference manual*. Oslo: Natural History Museum.

HARPER, Douglas. 2002. Talking about pictures: A case for photo elicitation. *Visual Studies*. roč. 17, č. 1, s. 13–26.

HOFMANN, Mathias, Janneke R. WESTERMANN, Ingo KOWARIK a Elke VAN DER MEER. 2012. Perceptions of parks and urban derelict land by landscape planners and residents. *Urban Forestry & Urban Greening*. roč. 11, č. 3, s. 303–312.

HOSKINS, William George. 1955. *The Making of the English Landscape*. London: Penguin Books.

INGOLD, Tim. 1993. The temporality of the landscape. *World Archaeology*. roč. 25, č. 2, s. 152–174.

INGOLD, Tim. 2000. *The Perception of the Environment: Essays on Livelihood, Dwelling & Skill*. London: Routledge.

JONGMAN, R. G. H., C. J. F. Ter BRAAK a O. F. R. van TONGEREN. 1995. *Data Analysis in Community and Landscape Ecology*. Cambridge: Cambridge University Press.

JORGENSEN, Bradley S. a Richard C. STEDMAN. 2001. Sense of place as an attitude: lakeshore owners attitudes toward their properties. *Journal of Environmental Psychology*. roč. 21, č. 3, s. 233–248.

JURKOWSKI, Janine M. a Amy PAUL-WARD. 2007. Photovoice With Vulnerable Populations: Addressing Disparities in Health Promotion Among People With Intellectual Disabilities. *Health Promotion Practice*. roč. 8, č. 4, s. 358–365.

Kolektiv autorů. 2006. *Historický lexikon obcí České republiky 1869-2005*. 1. vyd. Praha: Český statistický úřad.

KOLMAR, Wendy K. a Frances BARTKOWSKI. 2005. Lexicon of Debates. In: Wendy K. KOLMAR a Frances BARTKOWSKI, ed. *Feminist theory: a reader*. New York: McGraw-Hill Higher Education. s. 42–60.

KORPELA, Kalevi. 2003. Children's Environment. In: Robert B. BECHTEL a Arza CHURCHMAN, ed. *Handbook of Environmental Psychology*. New York: John Wiley & Sons.

MASSEY, Doreen. 1994. *Space, Place and Gender*. Minneapolis: University of MINNESOTA Press.

MILGRAM, Stanley. 1976. Psychological maps of Paris. In: Harold M. PROSHANSKY, ed. *Environmental psychology: People and their physical settings*. Austin: Holt, Rinehart and Winston. s. 104–124.

PETRÁŠOVÁ, Markéta. 1985. Ukrajinci-Rusíni na Tachovsku a Chebsku. In: *Zpravodaj koordinované sítě vědeckých pracovišť pro etnografii a folkloristiku*. Etnické procesy v novoosídleneckém pohraničí - dělnictvo v etnických procesech. Praha: Oddělení etnických procesů Ústavu pro etnografii a folkloristiku ČSAV v Praze.

PINK, Sarah. 2007. *Doing Visual Ethnography*. London: SAGE.

PROCHÁZKA, Zdeněk. 2011. *Putování po zaniklých místech Českého lesa: Tachovsko: osudy 45 zaniklých obcí, vsí a samot. I*. Domažlice: Nakladatelství Českého lesa.

RELPH, Edward. 1976. *Place and placelessness*. London: Pion Limited.

SAAR, Maarja a Hannes PALANG. 2009. The Dimensions of Place Meanings. *Living Reviews in Landscape Research*. roč. 3, č. 3, s. 5–24.

SCOTT, Michel a David CANTER. 1997. Picture or place? A multiple sorting study of landscape. *Journal of Environmental Psychology*. roč. 17, č. 4, s. 263–281.

SHARPLES, Mike, Laura DAVISON, Glyn V. THOMAS a Paul D. RUDMAN. 2003. Children as Photographers: An Analysis of Children's Photographic Behaviour and Intentions at Three Age Levels. *Visual Communication*. roč. 2, č. 3, s. 303–330.

SIMONIČ, Tanja. 2003. Preference and perceived naturalness in visual perception of naturalistic landscapes. *Acta agriculturae Slovenica*. č. 81, s. 369–387.

STRACK, Robert W., Cathleen MAGILL a Kara MCDONAGH. 2004. Engaging Youth through Photovoice. *Health Promotion Practice*. roč. 5, č. 1, s. 49–58.

TILLEY, Christopher Y. 1994. *A phenomenology of landscape: places, paths, and monuments*. S.l.: Berg.

TILLEY, Christopher Y. 2012. Walking th Past in the Present. In: Arnar ÁRNASON, Nicolas ELLISON, Jo VERGUNST a Andrew WHITEHOUSE, ed. *Landscapes Beyond Land: Routes, Aesthetics, Narratives*. Oxford: Berghahn Books. s. 15–32.

TUAN, Yi-Fu. 1974. *Topophilia: A Study of Environmental Perception, Attitudes, and Values*. S.l.: COLUMBIA University Press.

TUAN, Yi-Fu. 1977. *Space and Place: The Perspective of Experience*. Minneapolis: University of Minnesota Press.

Veřejná databáze ČSÚ. [vid. 31. březen 2013]. Dostupné z: <http://vdb.czso.cz/vdbvo/uvod.jsp>

WANG, Caroline a Mary Ann BURRIS. 1994. Empowerment through Photo Novella: Portraits of Participation. *Health Education & Behavior*. roč. 21, č. 2, s. 171–186.

WANG, Caroline a Mary Ann BURRIS. 1997. Photovoice: Concept, Methodology, and Use for Participatory Needs Assessment. *Health Education & Behavior*. roč. 24, č. 3, s. 369–387.

WARD, Joe H. 1963. Hierarchical Grouping to Optimize an Objective Function. *Journal of the American Statistical Association*. roč. 58, č. 301, s. 236–244.

WELLS, Liz. 2004. *Photography: a critical introduction*. London: Routledge.

Zaniklé obce po roce 1945 [online]. [vid. 2. duben 2013]. Dostupné z:  
<http://www.zanikleobce.cz/>

## 9 SUMMARY

The main subject of this bachelor thesis and research, which was conducted, is the concept of landscape perception and the concept of landscape itself. The aim of our research is to capture the children's perception of landscape in specific area of Lesná village through the contemporary conceptions of landscape and perception of environment, the methods of visual research and the follow qualitative and quantitative analysis. The fundamental questions that we had asked were: What the children's perception of the landscape is? What does it consist of? What elements and influences are emerging in the children's perception of landscape? Data that answer on these questions were gathered in use of participatory visual method called *photovoice*. This photo-experiment was realized with participants attending Lesná elementary school. The collection of photos which were taken by participants and their comments and reflections of them were analyzed on topics appearing in photos and comments. The main topics founded in them were: home, playgrounds and places of children's game; nature educational trail; historical monuments and the significant places capturing the village and surroundings. These topics contains temporal and spatial dimension of landscape, reflect the activities of children in space, their subjective conceptualization of place, sense of place but also the place attachment constructed through the experience. Data were quantitatively analyzed with use of cluster analysis and PCA. Visualized results of the analysis in GIS hinted a spatial hierarchization landscape borders based on cognitive structure of space.

## 10 SOUPIS PŘÍLOH

Přílohy jsou řazeny chronologicky dle výskytu v textu.

Tabulka 1. Přehled participantů výzkumu.

Tabulka 2. Přehled počtu obyvatel v obci Lesná u Tachova. Zdroj: Historický lexikon obcí české republiky 1869-2005 (2006), upraveno autorem.

Tabulka 3. Přehled počtu domů v obci Lesná u Tachova. Zdroj: Historický lexikon obcí české republiky 1869-2005 (2006), upraveno autorem.

Mapa 1. Letecký snímek Lesné a okolí z roku 1947. Zdroj: kontaminace.cenia.cz.

Mapa 2. Letecký snímek Lesné a okolí z roku 2011. Zdroj: ČUZK.

Mapa 3. Aktuální rozšíření pastvin kolem Lesné. Zdroj: Google Maps, upraveno autorem.

Mapa 4. Průběh železné opony kolem Lesné. Zdroj: zeleznaopona.cz, Google Maps, upraveno autorem.

Obrázek 1. Pozůstatky hraničního pásma nedaleko Lesné.

Tabulka 4. Přehled kategorizace míst.

Graf 1. Celkové rozložení kategorií míst.

Graf 2. Rozložení kategorií míst dle věku.

Mapa 5. Přehled distribuce vyfotografovaných míst ve vztahu k pastvinám. Zdroj: ČUZK, upraveno autorem.

Graf 3. Bodový graf a biplot PCA analýzy kategorizovaných dat.

Graf 4. Dendrogram clusterové analýzy s vyznačenými shluky.

Mapa 6. Konvexní polygony jednotlivých clusterů. Zdroj: HS-RS, upraveno autorem.

Mapa 7. Konvexní polygony jednotlivých clusterů. Zdroj: HS-RS, upraveno autorem.

Graf 5. Bodový graf a biplot PCA analýzy dat označených příslušnosti ke clusteru.

## 11 PŘÍLOHY

Tabulka 1. Přehled participantů výzkumu.

Participant	Pohlaví	Věk
1	Muž	9
3	Žena	10
4	Muž	9
5	Žena	8
6	Žena	10
7	Žena	7
8	Muž	10
10	Žena	7
11	Žena	10
12	Muž	6
13	Muž	8

Tabulka 2. Přehled počtu obyvatel v obci Lesná u Tachova.

	Počet obyvatel			
	1930	1950	1970	2001
Lesná	<b>3234</b>	<b>799</b>	<b>458</b>	<b>492</b>
- Háje	191	8	11	1
- Lesná	872	441	355	464
- Písařovy vesce	367	66	68	10
- Stará Knížecí huť	1804	284	24	17

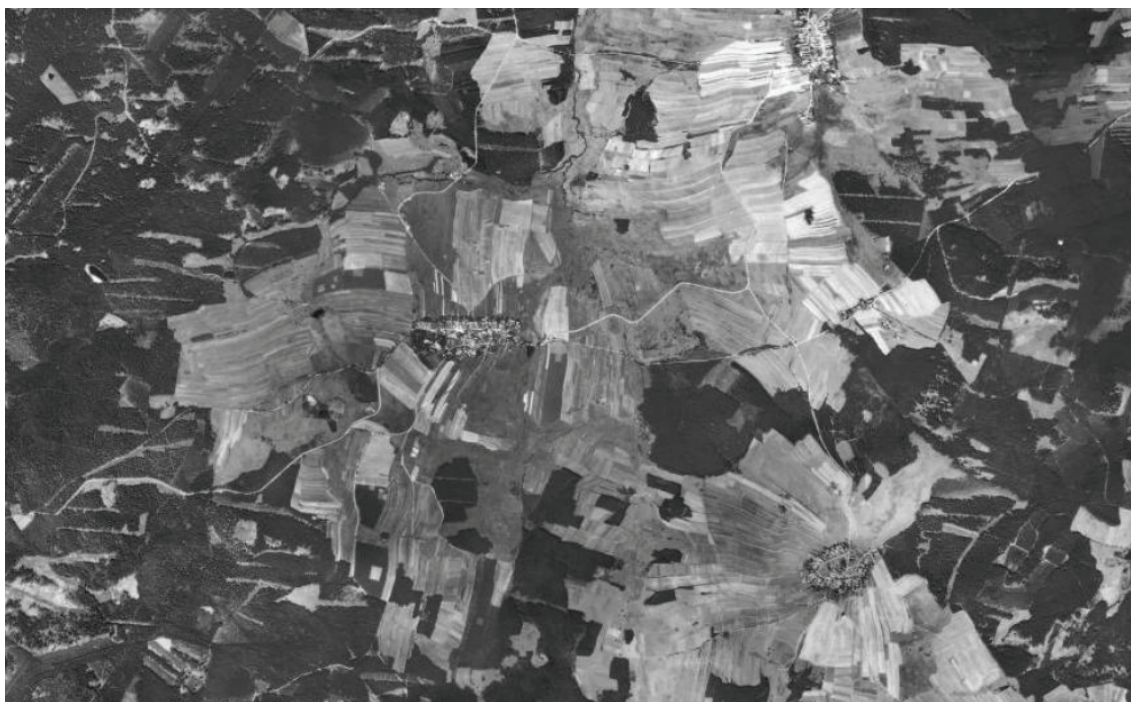
Zdroj: *Historický lexikon obcí české republiky 1869-2005 (2006), upraveno autorem.*

Tabulka 3. Přehled počtu domů v obci Lesná u Tachova.

	Počet domů			
	1930	1950	1970	2001
Lesná	<b>557</b>	<b>522</b>	<b>95</b>	<b>109</b>
- Háje	36	38	2	1
- Lesná	169	181	71	98
- Písařovy vesce	76	76	15	4
- Stará Knížecí huť	276	227	7	6

Zdroj: *Historický lexikon obcí české republiky 1869-2005 (2006)*, upraveno autorem.

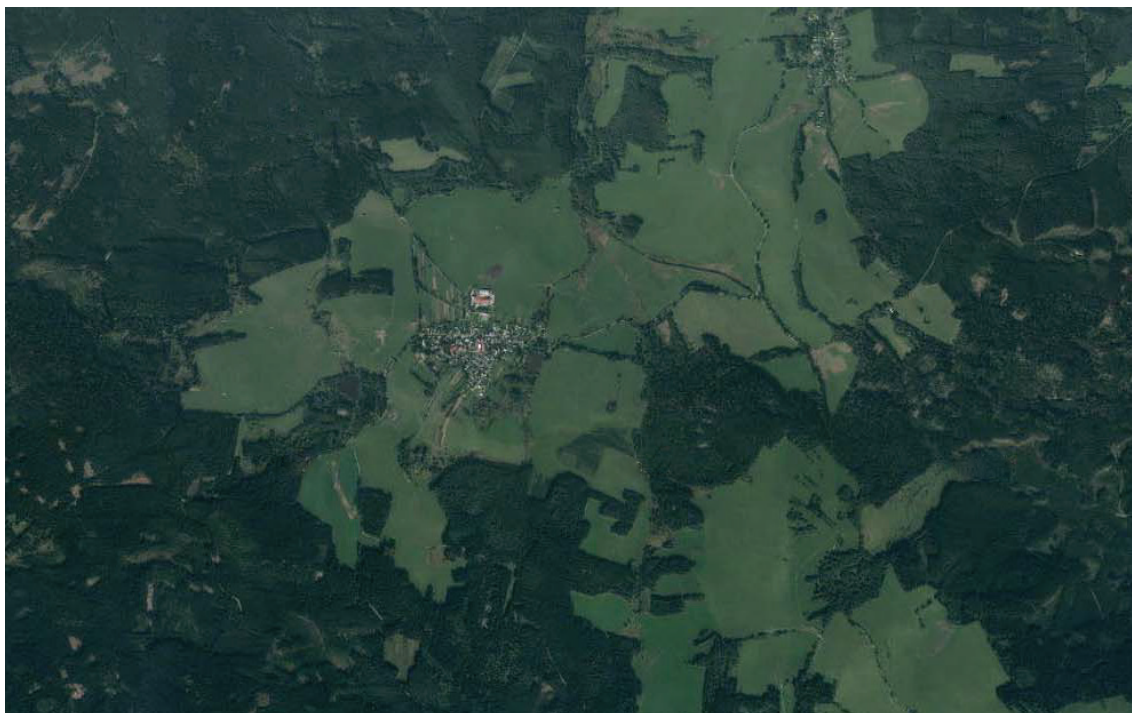
Mapa 1. Letecký snímek Lesné a okolí z roku 1947.



Zdroj: [kontaminace.cenia.cz](http://kontaminace.cenia.cz).



Mapa 2. Letecký snímek Lesné a okolí z roku 2011.



Zdroj: ČUZK.

Mapa 3. Aktuální rozšíření pastvin kolem Lesné.



Zdroj: Google Maps, upraveno autorem.



Mapa 4. Průběh železné opony kolem Lesné.



Zdroj: zeleznaopona.cz, Google Maps, upraveno autorem.

Obrázek 1. Pozůstatky hraničního pásma nedaleko Lesné.

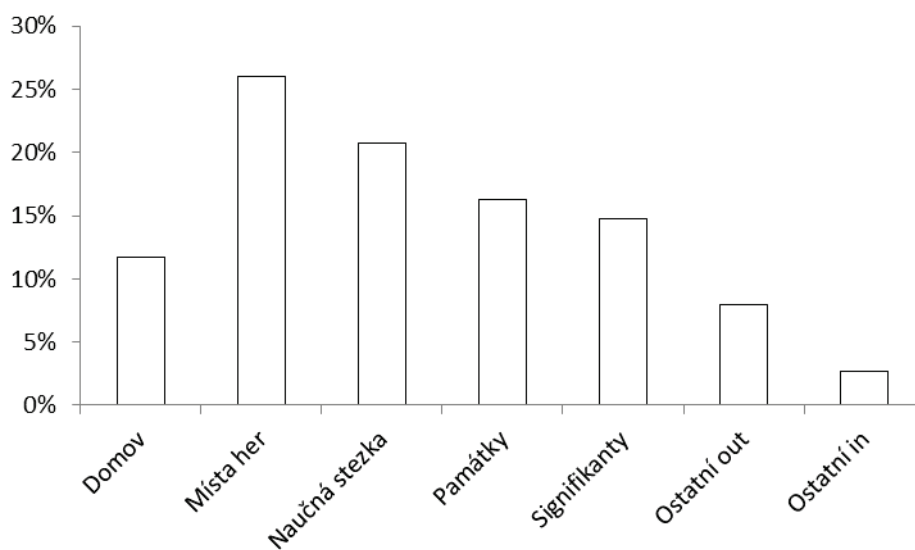


Tabulka 4. Přehled kategorizace míst.

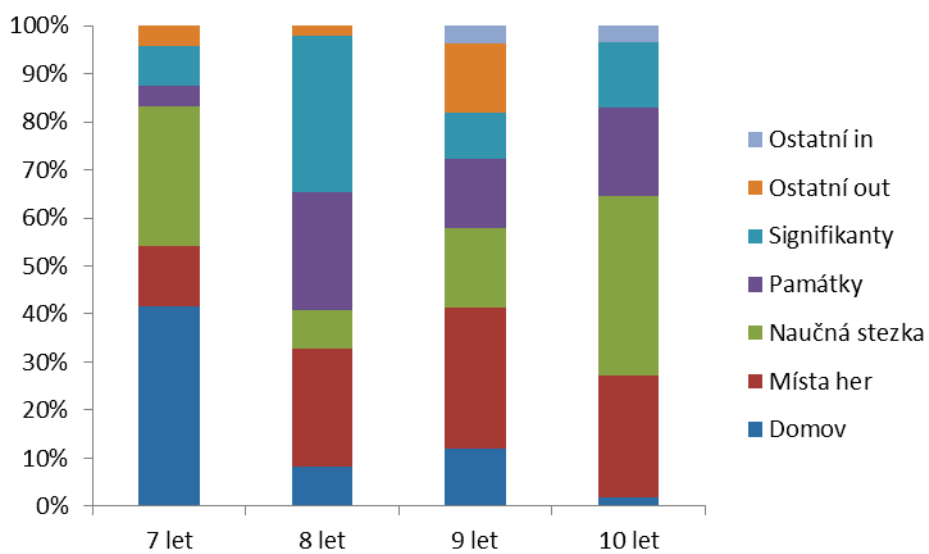
<b>Kategorie</b>	<b>Místo</b>
<i>Domov</i>	domov dvorek/zahrada
<i>Místa her</i>	cesta za hřištěm hřiště hřiště u školy hřiště za zámkem Na závějích pastvina za hřištěm plácek u zámku skalka
<i>Naučná stezka</i>	Bobří hráz na Milíře Bobří svět Podkovák U kapličky
<i>Památky</i>	hřbitov kostel kříž na Písařovku kříž nad Podvesným pomník na návsi socha sv. Jana stromy zámek
<i>Signifikanty</i>	Hlavní cesta domy hasičárna knihovna škola
<i>Ostatní místa uvnitř obce</i>	samoobsluha potravin schody u fary harampádí pod samoobsluhou potravin
<i>Ostatní místa vně obce</i>	

Lesná  
 pastviny  
 louka nad Rozsochou  
 les  
 Podvesný rybník  
 Spálený rybník

Graf 1. Celkové rozložení kategorií míst.

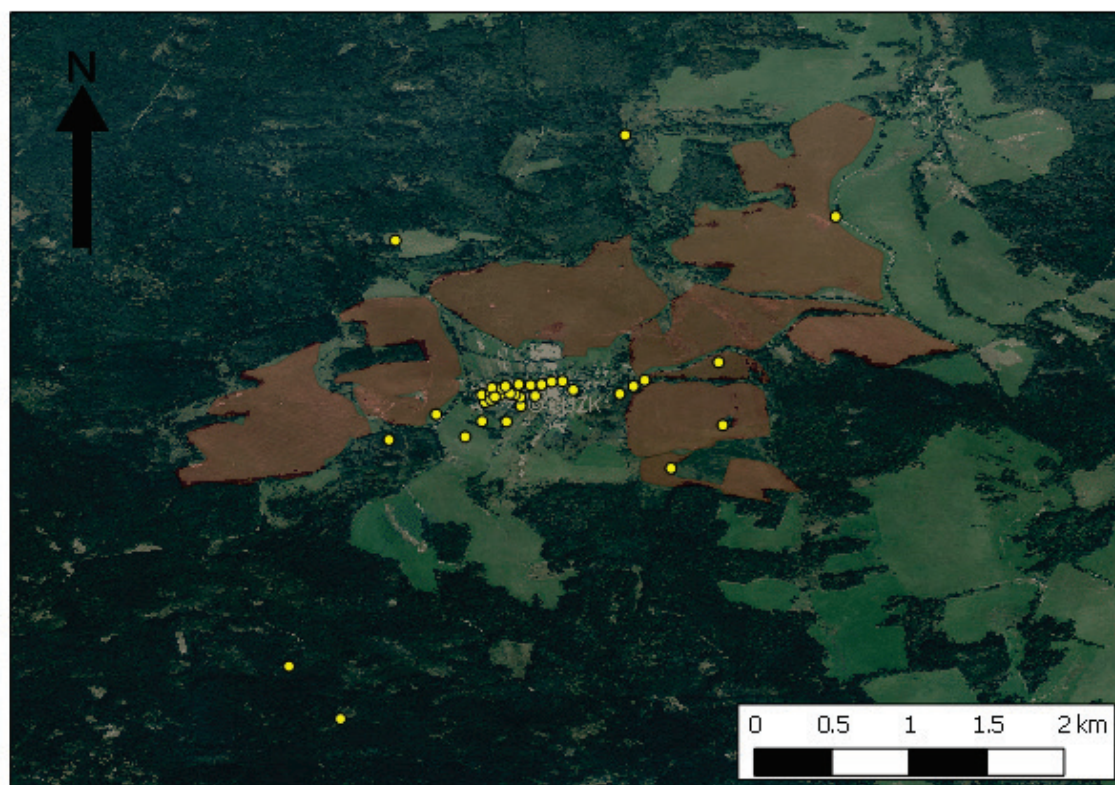


Graf 2. Rozložení kategorií míst dle věku.



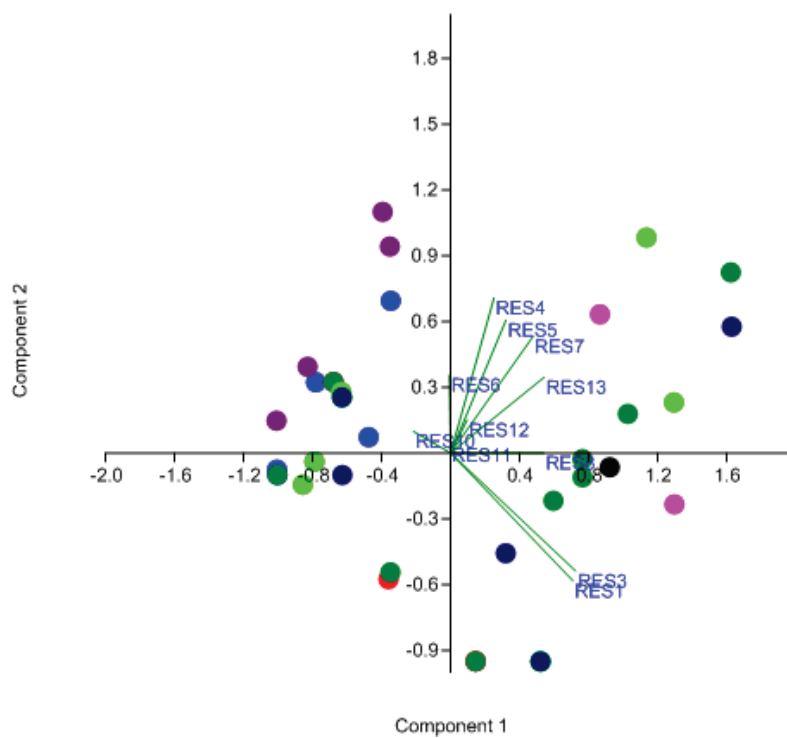


Mapa 5. Přehled distribuce vyfotografovaných míst ve vztahu k pastvinám.

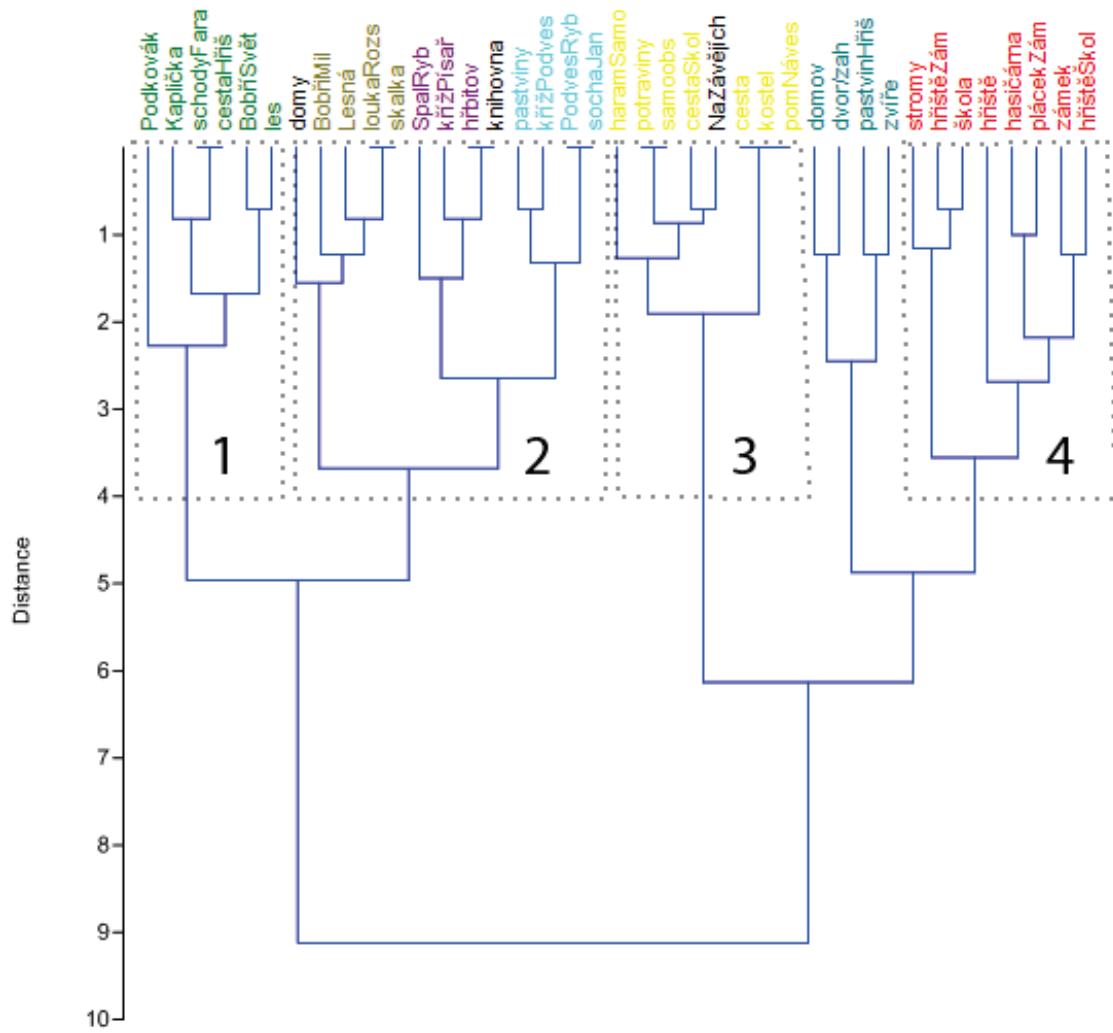


Zdroj: ČUZK, upraveno autorem.

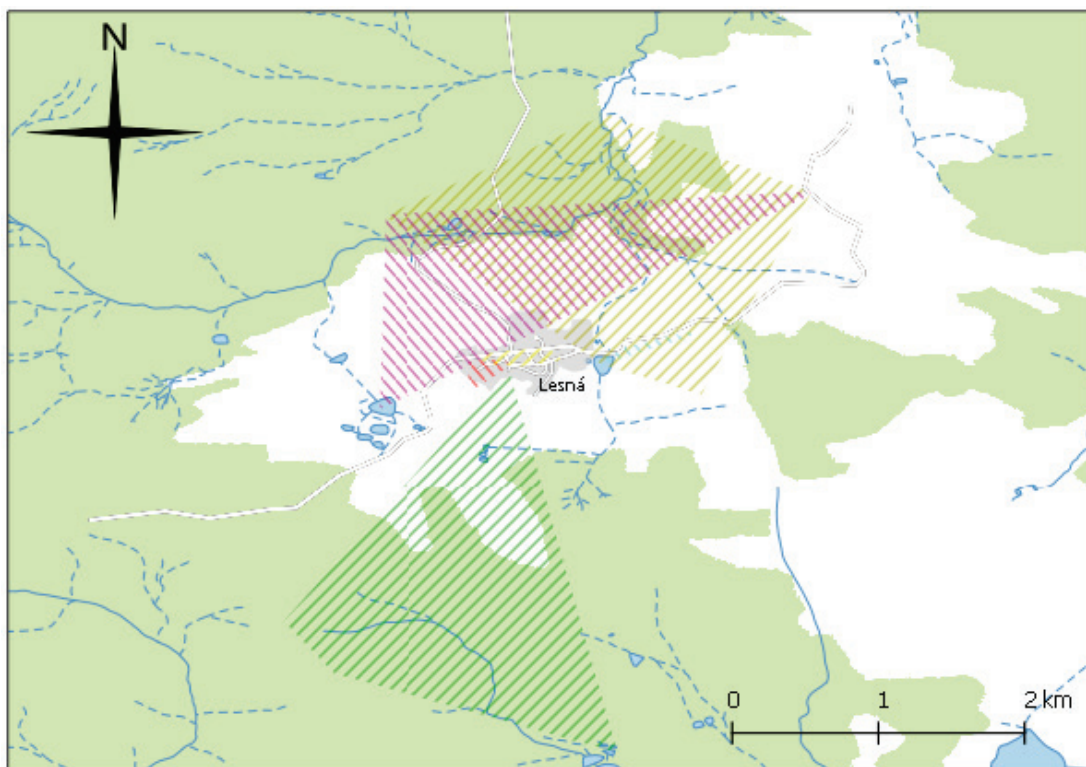
Graf 3. Bodový graf a biplot PCA analýzy kategorizovaných dat.



Graf 4. Dendrogram clusterové analýzy s vyznačenými shluky.

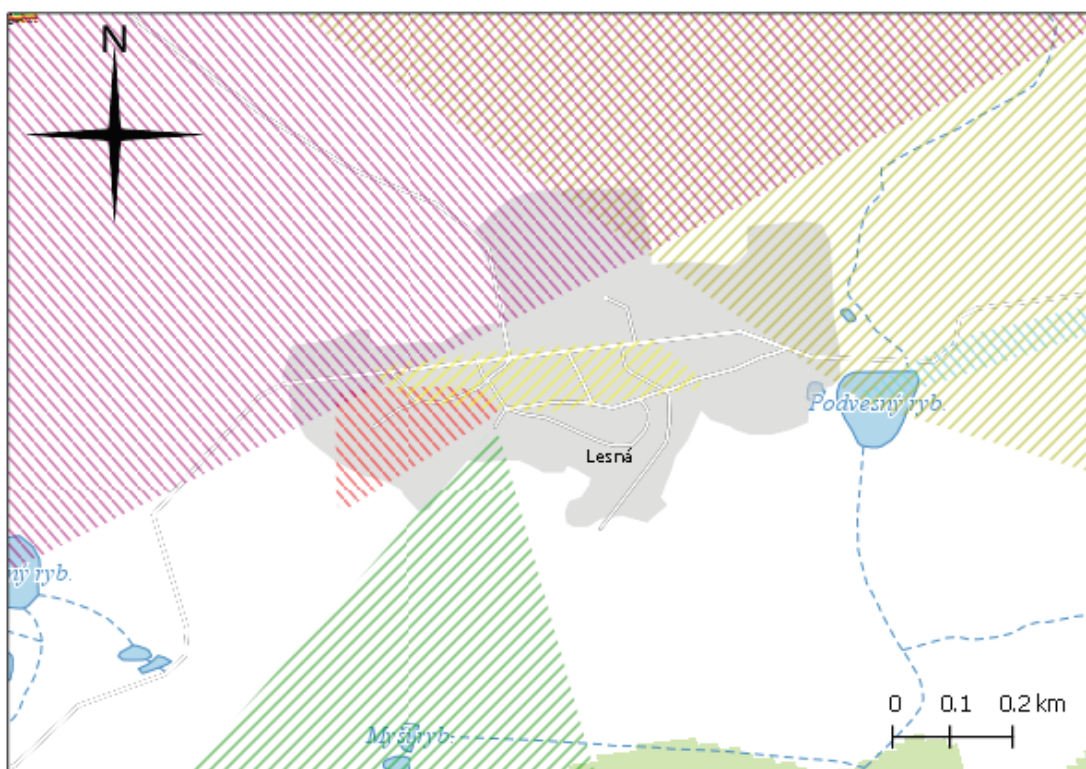


Mapa 6. Konvexní polygony jednotlivých clusterů.



Zdroj: HS-RS, upraveno autorem.

Mapa 7. Konvexní polygony jednotlivých clusterů.



Zdroj: HS-RS, upraveno autorem.



Graf 5. Bodový graf a biplot PCA analýzy dat označených příslušnosti ke clusteru.

