

Západočeská univerzita v Plzni

Fakulta filozofická

Bakalářská práce

**Drobné sakrální stavby
na území mikroregionu Slavkovský les
Jiří Konečný**

Západočeská univerzita v Plzni

Fakulta filozofická

Katedra antropologie

Studijní program Antropologie

Studijní obor Sociální a kulturní antropologie

Bakalářská práce

**Drobné sakrální stavby
na území mikroregionu Slavkovský les**

Jiří Konečný

Vedoucí práce:

PhDr. Jiří Woitsch Ph.D.

Katedra antropologie

Fakulta filozofická Západočeské univerzity v Plzni

Plzeň 2013

Prohlašuji, že jsem práci zpracoval samostatně a použil jen uvedených pramenů a literatury.

Plzeň, duben 2013

.....

Poděkování

Touto formou bych chtěl poděkovat vedoucímu mé bakalářské práce panu PhDr. Jiřímu Woitschovi, Ph.D. za odborné metodické vedení, cenné rady a věcné připomínky.

Obsah

1. Úvod.....	1
1.1 Cíle práce.....	2
1.2 Metody výzkumu	2
2. Typologie drobných sakrálních staveb	7
2.1 Kříže.....	7
2.2 Boží muka a svítilny	9
2.3 Kaple a výklenkové kaple	10
2.4 Smírčí kříže.....	11
2.5 Sochy světců.....	12
2.6 Křížové cesty	13
2.7 Zvonice	13
3. Důvody zřizování drobných sakrálních staveb	14
4. Charakteristika a vymezení zájmového území	16
4.1 Geografické vymezení Slavkovského lesa	16
4.2 Historie Slavkovského lesa	17
5. Proměna krajiny Slavkovského lesa po druhé světové válce.....	21
5.1 Vymezení pojmu Sudety.....	21
5.2 Proměna krajiny ve čtyřech etapách.....	23
5.2.1 První etapa: vysídlení původního obyvatelstva	23
5.2.2 Druhá etapa: dosidlování krajiny a následné zřízení vojenského prostoru.....	24
5.2.3. Třetí etapa: těžba uranu	26
5.2.4. Čtvrtá etapa: ustavení chráněné krajinné oblasti Slavkovský les a současný stav	27
5.3 Proměny krajiny a drobné sakrální objekty.....	28
6. Lokalizace a popis zaniklých obcí v zájmovém území.....	29
6.1 Obce zcela zničené či zaniklé v souvislosti se zřízením vojenského újezdu	29
6.1.1 Bystřina – Reichenbach.....	30
6.1.2 Město Čistá – Lauterbach Stadt	30

6.1.3 Krásná Lípa – Schönling.....	31
6.1.4 Lobzy – Lobs	32
6.1.5 Milíře – Kohling	32
6.1.6 Ostrov - Wöhr	33
6.1.7 Paseka – Schwand	33
6.1.8 Rovná – Ebmeth	34
6.1.9 Smrkovec - Schönficht.....	34
6.1.10 Studánka – Schönbrunn	35
6.1.11 Třídómí – Dreihäuser.....	35
6.1.12 Týmov – Teifengrün	36
6.1.13 Vranov – Frohnau	36
6.1.14 Zadní Domky – Hinterhäuser.....	37
6.1.15 Žitná – Rockendorf	37
6.2 Obce zaniklé částečně v souvislosti se zřízením vojenského újezdu	38
6.2.1 Arnoltov – Arnitzgrün	38
6.2.2 Hluboká – Tiefenbach.....	39
6.2.3 Kamenice – Steinbach.....	39
6.2.4 Kostelní Bříza – Kirchenbirk	40
6.2.5 Lazy – Perlsberg	40
6.2.6 Louka – Grün	41
6.2.7 Nová Ves – Neudorf	41
6.2.8 Prameny – Sangerberg.....	42
6.2.9 Rudolec – Ruditzgrün	43
6.3 Obce zaniklé či zdevastované v souvislosti s těžbou uranu	43
6.3.1 Bošířany – Poschitzau	43
6.3.2 Kfely - Gfell	44
6.3.3 Milešov – Müllersgrün	44
6.3.4 Nadlesí - Nallesgrün	45
6.4 Výskyt zájmových objektů v souvislosti se zaniklými obcemi.....	45
7. Závěr.....	47

8. Resumé.....	50
9. Seznam použité literatury a zdrojů	51
9.1 Elektronické zdroje	54
9.2 Prameny.....	54
10. Seznam příloh.....	54
11. Přílohy.....	57
11.1 Katalog.....	58
11.2 Mapy	121
11.3 Tabulky a grafy	126
11.4 Fotografie.....	132

1. Úvod

Důvodem volby tématu bakalářské práce je skutečnost, že pocházím z města Lokte, které leží na hranici mikroregionu Slavkovský les. V této oblasti jsem strávil celý svůj dosavadní život a vždycky mě uchvacovala téměř hmatatelná opuštěnost zdejší krajiny. Drobné sakrální objekty, které jsou neodmyslitelnou součástí zdejší scenérie, mě provázely na vycházkách po zdejších rozlehlých lesích a loukách. Tyto drobné památky ještě umocňovaly tajemnou atmosféru přírody v oblasti bývalého Císařského lesa do rozměrů takřka magických.

Území Slavkovského lesa se rozkládá v okresech Cheb, Sokolov, Karlovy Vary a Tachov. Tyto okresy měly v dějinách podobný osud, ale každý z těchto regionů se se svým údělem vyrovnával jinak. Celá tato oblast, dnes Karlovarský kraj, patří k takzvanému sudetskému území, a to v minulosti ovlivnilo, jakou cestou se oblast po desetiletí ubírala. Území poznamenané událostmi druhé světové války a následným násilným odsunem původních sudetských obyvatel zůstalo ve 40. letech 20. století bez lidí, kteří by pečovali o památky, jež zde byly po staletí budovány.

Oblast zájmového území byla navíc ještě poznamenána zřízením vojenského újezdu a následným devastujícím vlivem uranového hornictví. Kdysi bezezbytku obdělávaná krajina plná polí, měst, vesnic, osad a samot sloužila jako terče pro vojenská cvičení. Zaměstnanci Jáchymovských dolů, kteří obývali hodnotné architektonické objekty bez pocitu sounáležitosti, tyto místa po sobě zanechali v havarijním stavu. Proces kolektivizace se také nesmazatelně podepsal na stavu krajiny. Snahu zahladit stopy svého hospodaření socialistický režim v padesátých letech dvacátého století po sobě pomocí těžké techniky nakonec dovršil. Pozůstatky historie oblasti přetrvávající v opuštěné krajině, které dříve byly součástí lidských sídel, zůstaly ponechány chátrajícím svému osudu.

1.1 Cíl práce

Hlavním cílem této bakalářské práce je vyhledat drobné sakrální památky v písemných pramenech a mapových podkladech a následně v terénu. Mapování a soupis, pokud možno všech křížů, božích muk, kapliček a smírčích křížů v mikroregionu Slavkovský les, bude prováděno v souvislosti se zaniklými obcemi a cestami.

Na podkladě odborné literatury bude vymezen pojmový aparát, co jsou drobné sakrální objekty, jejich typologie, funkce a nastínění důvodů jejich vzniku. Dále bude vypracována charakteristika zájmového území z hlediska jeho přírodních, kulturních a historických hodnot. Následně bude při terénních šetřeních provedena lokalizace objektů přímo v terénu, určení jejich orientace a zaměření souřadnic. Současně bude proveden stovebně historický průzkum zmapovaných objektů a jejich fotodokumentace. Dílčím cílem práce bude vypracovat k jednotlivým objektům zájmu rešerši z dostupných pramenů.

Dalším cílem práce bude vytvoření výstupu práce ve formě katalogu všech zmapovaných a v terénu lokalizovaných objektů, který bude obsahovat nejen jejich základní popisné informace, ale i další zjištěné údaje. Zpracovaná data z terénního výzkumu budou sloužit k vytvoření mapy dochovaných drobných sakrálních památek v zájmovém území.

1.2 Metody výzkumu

Metodicky bylo postupováno podle níže popsaných kroků. Nejprve byla vyhledána a zapůjčena odborná literatura týkající se tématu práce. Na podkladě literatury byla provedena rešerše týkající se typologie drobných sakrálních staveb, jejich funkce a důvodů zřízení.

Dále byla na základě dostupných zdrojů a regionální literatury vypracována charakteristika zájmového území z hlediska přírodních,

kulturních a historických hodnot. Byla vytvořena mapa, která vymezuje zájmovou oblast čítající 25 katastrálních celků.¹ Informace o jednotlivých objektech byly dohledávány také za pomoci regionální literatury a na základě rozhovorů s informátory. Literatura týkající se zájmového území a drobných sakrálních objektů není příliš bohatá, proto bylo zapotřebí použít také množství článků vycházejících v regionálních časopisech a publikacích.

Archivní výzkum byl z důvodu prostorové a jazykové bariéry v případě daného zájmového území velmi omezený. Archiválie týkající se oblasti Slavkovského lesa byly po druhé světové válce z větší části odvezeny ze země a dnes se nacházejí v zahraničních archívech.

Hodnotným zdrojem informací pro tuto práci se stal přehled o památkách regionu, který nabízí topografie umělecko-historických památek archeologa a historika umění Dr. Antona Gnirse (1927, 1932). Gnirse se ve třicátých a počátkem čtyřicátých let zabýval topografií regionu. Dalším hodnotným zdrojem pro vyhledávání zájmových objektů byly publikace badatelů Richarda Švandrlíka a Zdeněka Buchteleho (2010, 2012), kteří mapují okolí Mariánských Lázní a přilehlých obcí.

K lokalizaci polohy objektů drobné sakrální architektury byly použity historické i současné mapy. Objekty byly vyhledávány na mapách třetího vojenského mapování zvaného Františko-Josefské, které probíhalo v letech 1877-1880. Z topografických map v měřítku 1:25 000 vznikly následně přetiskem mapy speciální v měřítku 1:75 000. Použity byly mapy v měřítku 1:75 000 mapující západní hranici Čech, zájmové území je zachyceno na mapových listech 3949, 3950, 4049 a 4050 (mapy jsou dostupné na internetových stránkách www.oldmaps.geolab.cz Laboratoře geoinformatiky Univerzity Jana Evangelisty Purkyně v Ústí nad Labem).

¹ Viz obrazová příloha 1.

Důvodem k výběru třetího vojenského mapování ze tří existujících vojenských mapování (I., II., III.) bylo, že mapování Františko-Josefské nejdetailněji zachycuje drobné sakrální objekty v krajině.

Lokalizace zájmových objektů byla porovnávána se současnou topografickou mapou přístupnou ze serveru <http://kontaminace.cenia.cz>. Zde je možné lokalizaci objektů porovnávat překrýváním současné topografické mapy a mapy třetího vojenského mapování. K dalšímu porovnání byla vybrána mapa č. 2, Slavkovský les a Mariánské Lázně v měřítku 1:50 000 z edice turistických map Klubu českých turistů.

K porovnání bylo dále použito, mapování Stablního katastru, které proběhlo v letech 1826–1830 a 1837–1843 (mapy jsou dostupné na internetových stránkách www.oldmaps.geolab.cz Laboratoře geoinformatiky Univerzity Jana Evangelisty Purkyně v Ústí nad Labem). Srovnáním však bylo zjištěno, že mapy Stablního katastru se objekty drobné sakrální architektury podrobně nezaobírají.

Terénní výzkum probíhal na základě databáze, která byla vytvořena srovnáváním mapových podkladů, literatury mapující zájmové objekty.² Součástí terénního výzkumu bylo zjišťování informací o nalezených objektech. Byli osloveni zástupci obecních úřadů, v jejichž katastrálním území se objekty nacházejí. Dále byly osloveny občanská sdružení, která se zabývají historií území Slavkovského lesa a zaniklými obcemi. V zájmovém území jsou to o. s. Obnova obce Prameny, o. s. Rozhled - pro rozvoj Krásna a okolí a MAS Sokolovsko o. p. s. Byl prostudován Ústřední seznam nemovitých kulturních památek ČR, který je dostupný veřejnosti přístupem z internetových stránek <http://monumnet.npu.cz/monumnet.php>. Následně byla v archívu NPÚ v Lokti dohledána dokumentace k objektům, které jsou předmětem památkové ochrany.

² Viz tabulka 3.

Všechny objekty se vždy nepodařilo dohledat, na druhou stranu se někdy podařilo najít objekty, které nebyly dopředu lokalizovány. Na místě byla provedená fotodokumentace, byly zaměřeny zeměpisné souřadnice, byl zaznamenán popis objektu, jeho rozměry a použité stavební materiály.

Pro fotodokumentaci byl použit fotoaparát značky SONY Cyber-shot DSC-H70. Fotografie použité v práci jsou vlastní, pokud byly fotografie nebo obrázky převzaty, je u nich uvedený zdroj.

Pro zaměření zeměpisných souřadnic bylo použito turistické navigace Garmin Etrex Vista HCX.

Nahromaděné výsledky terénního šetření byly následně rozříděny a byl vytvořen katalog jednotlivých nalezených objektů. Byla zaznamenána jejich lokace, popis, stav, rozměry, případně další zjištěné informace, byla přiřazena fotografie a posléze byly vypracovány katalogové listy. Katalogové listy byly seřazeny abecedně podle názvu katastrálního území.

Stav byl zaznamenán do tabulky pod čísly (1 – 4), která vyjadřují míru jejich zachovalosti dle níže uvedeného popisu.³

- 1 - výborný stav (objekt je pravidelně udržován);
- 2 – dobrý stav (objekt není pravidelně udržován, ale není v havarijním stavu, například kříž je kompletní);
- 3 – špatný stav (objekt stále stojí, ale již hrozí zřícení, nebo není kompletní, například chybí kříž);
- 4 – havarijní stav (objekt je povalený nebo z něj zbývají jen trosky či základy).

Na základě těchto údajů potom byla sestavena tabulka zachovalosti zájmových objektů.

³ Viz tabulka 2.

Na základě zjištěných zeměpisných souřadnic objektů byla nakonec vytvořena mapa. Pro tvorbu mapy byl použit software pro geografické informační systémy Janitor, aplikace JanDat a JanMap a jejich nástroje. Software je volně dostupný na internetu, vlastníkem autorských práv je CENIA. Pro přesné určení polohy sledovaných objektů v zájmovém území byl použit souřadnicový systém S-JTSK Krovak Eastnorth. Zeměpisné souřadnice ve formátu WGS84 zjištěné pomocí GPS navigace byly transformovány na souřadnice S-JTSK tak, aby mohly být použity v uvedeném software.

2. Typologie drobných sakrálních staveb

Drobné sakrální stavby jsou stavební objekty církevní (náboženské) povahy v extravilánu a intravilánu obcí. Tyto stavby, vzhledem ke svému vzniku a způsobu provedení, patří do okruhu lidové architektury. Frolec a Vařeka (1983) ve své encyklopedii *Lidová architektura* jako drobné sakrální stavby označují kříže, boží muka, kaple a zvonice.

Jako další se k drobným sakrálním stavbám řadí nefigurální památky, jako jsou kamenné kříže, kruhové stély a křížové desky, označované hromadně jako smírčí kříže. Tyto objekty označuje Valentin Urfus (1992) ve své práci, vzhledem k jejich funkci jako památky právní. Velmi početnou skupinou památek v krajině jsou také sochy světců (Bukačová, Fák 2007: 15,17). V neposlední řadě jsou řazeny mezi objekty drobné sakrální architektury, křížové cesty (Červinka 2004: 11–13).

Některé objekty drobné sakrální architektury se dočkaly zařazení na soupis nemovitých kulturních památek, o ty pečují památkové ústavy. O některé objekty se starají obecně prospěšné organizace mající snahu o jejich obnovu či údržbu. Jiné drobné sakrální objekty vzali do svých, někdy neodborných rukou jednotlivci, kteří jim věnují svou péči. Velká skupina těchto objektů, ponechána bez údržby, podléhá nebo podlehla svému osudu.

Jednotlivé typy drobných sakrálních staveb jsou popsány v pořadí v závislosti na četnosti jejich výskytu v zájmovém území.⁴

2.1 Kříže

Nejpočetnější skupinou drobných sakrálních staveb jsou kříže, které se také někdy nazývají krucifixy. Kříž je jedním z nejstarších a nejznámějších symbolů. Nejhojněji je kříž užíván v křesťanství.

⁴ Viz tabulka 1.

Z počátku byly kříže budovány ze dřeva pro dobrou dostupnost a snadnou opracovatelnost materiálu. Vztyčovaly se u cest, na křižovatkách, na polích a na návších u kostela. Dřevěné kříže se zhotovovaly od raného středověku, vzhledem k nepříliš trvanlivému materiálu se jich dochovalo jen málo (Bukačová 2001: 57). Kříže lze rozdělit do několika skupin na několik typů. Jedním typem jsou velké, někdy až čtyřmetrové dřevěné kříže, které byly natírány nejčastěji zelenou nebo červenou barvou a do poloviny 19. století byly nahrazovány stejnými typy ze stejného materiálu. Polní kříže byly prosté, kříže na návších či rozcestích někdy zdobil plechový malovaný Kristus (Bukačová – Fák 2007: 22). Tyto kříže byly vztyčovány na důkaz zbožnosti lidu a církve. Patří mezi ně i takzvané protireformační kříže, které vznikaly v 17. století na důkaz, že po třicetileté válce se celá ves navrátila zpět na pravou víru (Bukačová 2001: 58). Těchto monumentálních dřevěných křížů se na území Slavkovského lesa nachází jen několik a většinou jsou nahrazeny kříži z kamene či z betonu, jsou však mimo zájmové území.

V dané lokalitě se nacházejí nejčastěji kříže kamenné, železné a kombinované, které jsou složené z kamenného soklu a litinového či kovaného kříže často opatřeného korpusem Ježíše Krista. Kříže často chybí, ale podle jejich částí uvízlých v kameni lze identifikovat materiál, ze kterého byly vyrobeny. U rekonstruovaných objektů, je kříž nejčastěji kovaný, někdy bývá zhotovený ze dřeva. Nejčastějším materiálem pro výrobu podstavce bývá žula, která se v oblasti hojně těžila, nebo pískovec který se na území tehdejšího Císařského lesa musel dovážet (Hanzl 2003: 37 – 54). Nápis a vročení vytesané v kameni podstavce, souvisejí s pohnutkami pro zbudování křížů a osobním životem donátora (Bukačová – Fák 2007: 21). Text na zmapovaných objektech je většinou nečitelný nebo díky typu písma a poškození nesrozumitelný a proto informace objasňující vznik není většinou snadné dohledat.

2.2 Boží muka a svítilny

Boží muka jsou drobné stavby, kamenné nebo zděné, která mají tvar sloupu či pilíře. V horní části mají rozšířený prostor opatřený výklenkem na sošku, obraz nebo reliéf a jsou na vrcholu zakončeny křížem (Chodura 1999: 5). Bývaly umisťovány do volné krajiny, na křižovatky, anebo na veřejná prostranství uvnitř obcí (Frolec, Vařeka 1983: 20). Boží muka byla zpočátku zhotovována také ze dřeva (Bukačová – Fák 2007: 22). Taková se však na území Slavkovského lesa nedochovala. Boží muka se objevují na našem území od 14. století a mají znázorňovat sloup, u kterého byl bičován Ježíš Kristus (Klvač, Musil, 2003: 18). S budováním božích muk se začalo v pozdní gotice a přes renesanci a baroko se budovaly až do 19. století, a to hlavně v německy mluvících zemích. Boží muka stavěli i v zemích protestantských, přesto, že se protestanti jinak vyhýbali vnějším projevům víry (Bukačová 2001: 60).

Gotická boží muka byla většinou velkých rozměrů a v jejich podobě se odrážely prvky gotické církevní architektury (lomené oblouky, fiály a křížové kytky). Tento styl přetrvával do poloviny 16. století. Starší typy mívaly otevřené kapličky, ve kterých byla zapalována světla za mrtvé, jsou to takzvané svítilny. Až později se v nikách objevují obrazy malované na sklo, plech či reliéfy znázorňující utrpení Ježíše Krista. Dřík gotických božích muk bývá většinou hraněný nebo torčovaný. Renesanční boží muka se objevují od druhé poloviny 16. století do poslední třetiny 17. století. Tyto objekty bývají drobnějších rozměrů a dochází k využívání antikizujících forem. Dřívky sloupů již nejsou hraněné, ale oblé. V období baroka, od konce 17. do počátku 18. století, se objevují boží muka rozevláté kompozice a dochází k výrazné slohové proměně. Po roce 1750 se objevují stavby s přemírou rokokových prvků a mají formu medailonu s bohatým doprovodem andělů a květinových motivů. Taková boží muka se v jednom případě objevují i na zkoumaném území. Od konce osmnáctého století ubývá dekorací, vrací se renesanční dekor a forma je spíše skromná, dřík bývá hranatý. V devatenáctém století se styl budování božích muk navrácí spíše ke gotice a ve 20. století pak nově

budovaných božích muk ubývá a objevují se spíše kopie starých forem (Bukačová 2001: 61, 62).

2.3 Kaple a výklenkové kaple

Kaple je sakrální zděná stavba obvykle budovaná z kamene nebo cihel. *„Architektonicky a výtvarně bývá pojatá v souladu s charakterem světských lidových staveb regionu, v němž je situována.“* (Frolec, Vařeka 1983: 88). Zřídka bývá dřevěná nebo hrázděná. Uzavřená kaple mívá čtvercový, kruhový nebo oválný půdorys malých rozměrů. Střecha bývá sedlová, jehlancovitá nebo v období baroka vystavená do cibulovité bání (Bukačová 2001: 62). Někdy bývá opatřena zvonící. Interiér bývá velice skromný, jedná se většinou o malý oltář s jednoduchými dřevořezbami a barvotiskovými obrázky, někdy také zdobenými malbami na skle (Bukačová 2001: 63). Mezi kaplemi najdeme kaple návesní, které plnily funkci malého kostela. Kaple byly budovány většinou na významných místech, například u pramenů na rozcestích, na návrších podél poutních cest a řada z nich se poutními místy stala. Tyto drobné sakrální stavby byly dílem jak významných architektů, tak vesnických řemeslníků (Bukačová 2001: 62).

Kaple jsou spojovány s kultem světců, např. svatého Vintíře nebo svatého Jakuba. Svatý Jakub sám byl poutníkem do Compostelly, a proto byl ochráncem všech poutníků. Nejčastěji však bývají zasvěcené panně Marii (Bukačová 2001: 62). Dalším typem jsou výklenkové kapličky, které lze chápat jako přechod od božích muk ke kapli. Výklenkové kapličky se taky někdy nazývají poklona. Do výklenků kapliček bývaly umísťovány sošky a obrázky svatých (Kyselka 2001: 33).

Poutní kaple vesměs vznikaly v období baroka v rámci rekatolizačního úsilí. Za Josefa II. byly kaple většinou odsvěceny. Pokud o ně někdo z vlastních pohnutek nepečoval, byly použity většinou jako stavební materiál nebo podlely postupnému chátrání (Bukačová 2001: 63).

2.4 Smírčí kříže

Smírčí kříže jsou pravděpodobně nejstaršími drobnými sakrálními objekty, které jsou patrně nejlépe zmapovány a bezesporu vzbuzují největší zájem. Tyto objekty jsou vytesány do jednoho kusu kamene. Někdy je monolit osekáný do tvaru kříže - takzvaný kamenný kříž, někdy je reliéf kříže vytesán do plochého čtyřúhelníkového nebo kruhového kamene, který se potom nazývá křížový kámen nebo kruhová stéla. Zařazení křížových kamenů jako celku mezi smírčí kříže vychází především ze společných znaků jejich výskytu ve volné krajině. Za nejstarší jsou považovány vysoké kříže latinského typu. Později se objevily kříže typu řeckého, jejichž tvar a forma se rozvíjely v souvislosti s umělecko-historickým vývojem. Ztvárnění těchto objektů má mnoho podob, většinou na nich bývá ještě vytesán kříž, vyobrazení nějakého náradí nebo zbraně (Vít 1997: 11)

Jejich funkce a význam jsou nejčastěji spojovány se středověkým trestním právem (Urfus 1992: 1). Takzvané smírčí smlouvy, na jejichž základě byly kříže budovány, byly uzavírány mezi vrahem a rodinou oběti a ukládaly provinilci mimo jiné postavit na místě činu kříž. Nejstarší nalezená smírčí smlouva mimo české území pochází ze 14. století. To ale nedokládá dobu vzniku instituce smírčích křížů. Na našem území nejstarší smírčí smlouvy pocházejí z 15. století. Chybějící listinné doklady nedovolují doložit dřívější dobu jejich vzniku, ale je reálné, že vznikaly již v románské době, v 11.-12. století, kdy došlo na našem území ke stabilizaci křesťanské věrouky. Instituce smírčích křížů zaniká v 16. století vydáním nového útrpného hrdelního řádu, který vydal v roce 1532 císař Karel V. jako takzvaná *Carolina*. Podle tohoto řádu byl pachatel zabití či vraždy uložen trest na hrdle. Zvyk stavět kamenné kříže na místě neštěstí či zločinu se udržel i po roce 1600. V té době však již tyto kříže stavěli příbuzní oběti (Burachovič 1992: 13).

Všechny tyto objekty nemusely mít nutně smírčí funkci, mohly sloužit také jako hraniční kameny mezi panstvími (Bukačová 2001: 65).

Někteří badatelé také považovali kruhové stély za takzvaná celní kola, která upozorňovala na cestách na nebezpečné úseky, prikazovala směr nebo označovala místa, kde se platilo clo (Hanzl a kol. 2003: 198).

Nejčastějším výskytem smírčích křížů v dnešní době jsou oblasti západních a severních Čech. Nacházejí se spíše v pohraničních oblastech nežli ve vnitrozemí, z toho lze usuzovat, že se k nám instituce smírčího práva dostala z německých zemí (Hanzl a kol. 2003: 198).

2.5 Sochy světců

Sochy světců se v největší míře objevovaly v období baroka v 17.-18. století. Jedná se o pískovcové figurální plastiky umístěné na kamenném sloupu, který bývá opatřený latinskými nebo německými nápisy. V nápisích, na architektonicky pojatých podstavcích, se většinou v podobě velkých písmen skrývají římské číslice, které po sečtení vyjadřují rok, kdy socha vznikla (Bukačová – Fák 2007: 17).

Plastiky byly zřizovány na náklady obcí z peněžních sbírek mezi místními obyvateli nebo majetnými jedinci. Ti potom nechávali zvěčnit svá jména a zásluhy na podstavcích soch a sousoší (Hanzl a kol. 2003: 172).

Nejčastěji se setkáváme s plastikami svatého Jana Nepomuckého u mostů. Dalšími jsou mariánské nebo trojiční sochy, které byly stavěny na rozcestích na panských pozemcích, sochy však nejčastěji byly umísťovány do intravilánů obcí (Kyselka 2001: 33). Často vyobrazovanými světci jsou také svatý Florián, svatý Václav, svatá Barbora, nejčastěji v hornických oblastech, a svatá Anna. U pramenů a studánek se můžeme potkat se sochou svatého Prokopa (Hanzl a kol. 2003: 207).

2.6 Křížové cesty

Křížové cesty jsou v řadě postavené zděné kapličky nebo kamenné sloupy (boží muka). Tato řada, většinou do kopce vedoucích objektů, zobrazuje cestu Ježíše Krista od Pilátova soudního dvora na Jeruzalémské popraviště, horu Kalvárii. Kristovo utrpení bývá vyobrazeno ve čtrnácti zastaveních, křížová cesta je zakončena křížem (Hanzl a kol. 2003: 208). Tyto objekty se na území nenacházejí, byl nalezen pouze relikt křížové cesty, který dnes slouží jako sloupky v plotě.

2.7 Zvonice

Zvonice je nejčastěji konstruována zavěšením zvonu na příčku do rozsochy stromu. S kuželovitou, valbovou, sedlovou nebo šindelovou stříškou. Často mívají také stříšku ve tvaru čtyřbokého jehlanu. Nejvíce se zvonice rozšířily na vesnicích v souvislosti s příkazem o vyhlašování poplachu, který vydala roku 1751 Marie Terezie. Nejstarší dochované zvonice však pocházejí již z konce 16. století. V pozdější době byly zvonice stavěny zděné, popřípadě hrázděné, postupně se přeměňovaly v kaple a začaly sloužit k náboženským úkonům (Frolec, Vařeka 1983: 189). V prostoru zájmového území se žádné samostatné zvonice nedochovaly, proto pokud nesouvisí s kaplemi, nejsou předmětem této práce.

3. Důvody zřizování drobných sakrálních staveb

Budováním drobných sakrálních objektů se lidé odedávna vymaňovali z pocitů stísněnosti z nestrukturovaného prostoru neobdělávané, neznámé krajiny. Návrší, rozcestí a křižovatky cest byly od nepaměti vnímány jako symbol volby a proto se lidé snažili na těchto místech naklonit si nadpřirozené síly tím, že zde sázeli stromy, vršili na sebe kamení či budovali oltáře (Klvač – Musil 2003: 18). Vznik drobných sakrálních památek ve středověku pravděpodobně souvisel s potřebou vizualizace víry (Bukačová 2006 : 70). Drobné sakrální stavby byly budovány na místech šťastných i nešťastných událostí, aby došlo k usmíření s Bohem. Často byly stavěny na místech, kde již dříve stávaly stavby pohanského původu určené pro komunikaci s nadpřirozenými silami (Klvač – Musil 2003: 18).

Kříže a boží muka symbolizující utrpení Ježíše Krista byla budována, aby vyzývala pocestné k modlitbě a pokoře. Důvodem k jejich zřizování byla často vděčnost Bohu za záchranu v nouzi, odvrácené neštěstí, poděkování za uzdravení nebo k uctění mrtvých (Klvač – Musil 2003: 18). Zřejmě nejstarší z památek kamenné kříže měli také funkci právní či smířovací. Smírčí kříže se objevovaly také na místech, kde došlo k nepřirozenému úmrtí, zabití nebo vraždě (Urfus – Vít – Wieser 1997).

Objekty drobné sakrální architektury v neposlední řadě sloužily v krajině jako orientační body, dále pro vymezení hranic pozemků nebo hranic mezi jednotlivými panstvími (Bukačová, Fák 2007: 15-17). Některé objekty byly stavěny jen jako prezentace jednotlivce nebo rodiny. Dalším důvodem mohla být přání, aby se na osoby, které je daly zbudovat, nezapomnělo (Bukačová, Fák 2007: 15-17).

Drobné sakrální stavby, přestože se některé v 60. letech 20. století objevují v ústředním seznamu památkově chráněných objektů, za éry socialismu společně s rušením cest a pěšin mizely z české krajiny (Nusek 2002: 8). Nebylo to však v historii jediné období s devastujícím

vlivem na tyto objekty. Poprvé se na destrukci podepsalo období husitských válek v 15. století, v době kdy husité ničili církevní objekty. Dalším obdobím bylo období josefínských reforem ve století osmnáctém, kdy Josef II. utlumil procesí a poutě „ *které se v té době rozbujely do neúnosných rozměrů*“ čímž poutní místa a křížové cesty pozbyly svého významu (Bukačová 2001: 57).

4. Charakteristika a vymezení zájmového území

Slavkovský les, původně Císařský les (Kaiserwald), je dosti rozlehlá oblast, a proto byl okruh zájmu zúžen na jeho severozápadní část, která se týká těchto katastrálních území, Arnoltov, Bošířany, Bystřina u Rovné, Čistá u Rovné, Dolní Hluboká, Dvory u Lokte, Kamenice u Březové, Kfely u Horního Slavkova, Kostelní Bříza, Krásná Lipa u Březové, Lazy, Lobzy u Březové, Louka u Mariánských Lázní, Milešov, Milíře u Rovné, Nadlesí, Nová Ves u Sokolova, Ostrov u Březové, Paseka u Březové, Prameny, Rovná u Sokolova, Rudolec u Březové, Smrkovec u Březové, Studánka u Březové, Třidomí a Žitná u Březové. Jedná se o oblast východního Sokolovska, která částečně zasahuje do okresu Cheb. Tento územní celek je charakteristický rozsáhlým zánikem obcí a osad po odsunu původních sudetských obyvatel. Po druhé světové válce zaniklo na území okresu Sokolov jedno město, třicet obcí, kolem dvaceti osad a desítky samot (statků, mlýnů a hájoven). S nimi z krajiny zmizela i tradiční architektura hrázděných domů, které v některých ne zcela zničených lokalitách nahradily domy panelové (Beranová Vaicová 2005: 5). Někdejší existenci těchto lidských sídel dnes v krajině připomínají jen drobné sakrální stavby nebo jejich pozůstatky.

4.1 Geografické vymezení Slavkovského lesa

Mikroregion Slavkovský les leží v západních Čechách.⁵ Největší část území patří do Karlovarského kraje a malá část na jihu do kraje Plzeňského. Rozloha území je přibližně 606 km². Tento mikroregion zasahuje do území čtyř okresů, okresu Cheb, Sokolov, Karlovy Vary a Tachov (Schlossar a kol. 2000: 5,7). Slavkovský les je v současnosti chráněnou krajinnou oblastí, která je ohraničená spojnici mezi městy

⁵ Viz obrazová příloha 2.

Karlovy Vary - Mariánské Lázně – Kynšperk nad Ohří – Karlovy Vary (Podracký 2010: 6).⁶

Slavkovský les na severozápadě odděluje od Krušných hor Sokolovská pánev, severovýchodně zasahuje Slavkovský les k Doupovským horám, na jihovýchodě se dotýká Tepelské vrchoviny, na jihu Podčeskoleské pahorkatiny, na jihovýchodě sousedí s Českým lesem a na západě s Chebskou pánví. Ze dvou stran je území Slavkovského lesa ohraničováno řekami Ohře a Teplá. Krajina je hornatá, v nejvyšších polohách přes devět set metrů. Nejvyšší vrch je Lesný, 983 metrů nad mořem. Nejnižší poloha 374 metrů nad mořem je v údolí Ohře u Karlových Varů (Podracký 2010: 6).

4.2 Historie Slavkovského lesa

Díky své nadmořské výšce, drsnějšímu podnebí, neprostupným pralesům a hojným mokřadům, nebylo území Císařského lesa v pravěku příliš vhodné pro zakládání polí a vytváření sídlišť, na rozdíl od krajiny podél vodních toků s nivami, které jsou vhodné pro obdělávání půdy. Taková vhodná území se rozkládají na sever od Císařského lesa v povodí řeky Ohře, kde jsou doložená sídliště již z doby kamenné a doby bronzové. Přesto, že se o pravěkém osídlení Císařského lesa objevují spekulace, pravěké osídlení není v této oblasti spolehlivě prokázáno. (Wieser 2006: 17).

Prvotní osídlení lze spolehlivě prokázat až ve středověku. Toto nepřilíh husté osídlení pravděpodobně souvisí s významnými zemskými stezkami, které se okrajově dotýkaly Císařského lesa (Burachovič 1989: 22, 23). Dokladem průběhu cest jsou relikty strážišť u Rankovic na jihovýchodě, Nimrodu na jihu a pravěkého, následně slovanského hradiště u Tašovic (Starý Locket) na severovýchodě (Wieser 2006: 17). Tyto obchodní stezky daly vzniknout Chebu, Sokolovu a Lokti v údolí

⁶ Viz obrazová příloha 3.

Ohře, Bečovu, Teplé a také nedalekému Kynžvartu. K postupnému zalidňování Císařského lesa docházelo ze severu z tehdejšího správního centra Lokte. Kolonizačním úsilím Tepelského a Waldsaského kláštera ve 13. století docházelo k osidlování z jihu a jihovýchodu (Burachovič 1989: 23).

Významným centrem v kraji byl klášter v Teplé založený velmožem Hroznatou na konci 12. století, kdy do oblasti pronikal vliv premonstrátského kláštera z Milevska. Hrad Loket, správní centrum, ke kterému patřilo i území tehdy ještě neexistujících Karlových Varů a hrad Kynžvart, který byl také u zemské stezky, spadaly do oblasti vlivu kláštera Waldsaského. Právě klášterní hospodářství ovlivňovalo osidlování krajiny a na klášterních majetcích započali mniši rýžováním zlata hornickou historií kraje. Dobývání rud trvajících do konce 20. století bylo pak hlavní příčinou osidlování centrální krajiny Císařského lesa (Wieser 2006: 17).

Teplá a okolí, na rozdíl od Kynžvartu, byla po dlouhou dobu osídlená především českým obyvatelstvem a až do 16. století si zachovala český ráz. Němečtí obyvatelé začali kraj kolonizovat po morové ráně, kdy začali osidlovat vyliďněné usedlosti (Řehák - Chaloupková 1994).

Na sklonku 13. století dochází k soustavnému pronikání lidí a osidlování hornatého území Císařského lesa. V souvislosti s těžbou rud vznikají města například Krásno, Horní Slavkov, Čistá a Prameny. V oblasti se těžilo zlato, stříbro a zejména cín (Burachovič 1989: 23). Místa k osídlení určovali prospektoři, vyhledávající ložiska drahých kovů a kamenů, byli to zejména Benátčané (Wieser 2006: 17). Významnou roli při osidlování kraje a těžbě, měli zvláště dva šlechtické rody. Pánové z Rýzmburka ve 13. století založili hrad na místě tehdejší celnice Bečov, která se nacházela u říčního brodu přes řeku Teplou u tehdy významné obchodní stezky (Jaša 2009: 16, 17). Panství vlastnili do poloviny 15. století. Krátkou dobu pak bylo toto panství v držení pánů z Plavna, ale na konci 15. století ho získávají Pluhové z Rabštejna, druhý významný rod

který ovlivňoval oblast Císařského lesa až do počátku 17. století (Beran a kol. 2001: 66, 67).

Období 13.-16. století bylo celé ve znamení dobývání rud, zemědělství a hospodářství se soustředilo na Tepelsku a okolo řeky Ohře. Cínová naleziště v okolí Horního Slavkova do 16. století znamenala pro kraj hospodářský a kulturní vzestup a kvalitní cín z této oblasti byl exportován téměř do celé Evropy. (Burachovič 1989: 24). Ve druhé polovině 16. století začal upadat význam produkce hornictví z Císařského lesa na úkor dobývání cínu a stříbra v Krušných horách. Třicetiletá válka úpadek hornictví dovršila a následná rekatolizace, většinou protestantského obyvatelstva, způsobila téměř úplné vysídlení kraje. „*Ve druhé kolonizační vlně přišli noví osadníci opět z Německa*“. (Wieser 2006: 18).

V osmnáctém století noví obyvatelé oblasti navázali na tradici hornictví a tak dobývání rud, otřesené úpadkem po třicetileté válce, úplně nezanklo. V tradičních horních městech dolování trvalo až do 19. století. Bylo však potřeba nacházet další způsoby obživy a proto začaly vznikat řemeslné cechy, například v Horním Slavkově se díky kvalitním surovinovým zdrojům rozvinulo cínařství a mimo jiné plátenictví a na Loketsku hrnčířství, kamnářství a perníkářství (Wieser 2006: 18). Koncem osmnáctého století začaly v oblasti vznikat manufaktury a malé továrny. V kraji započaly experimenty s výrobou porcelánu. Po několika neúspěšných pokusech se manufaktura poblíž Horního Slavkova prosazuje na trhu a v roce 1792 vzniká první porcelánka v Čechách (Beran 2001: 81).

Celé devatenácté století dochází k rozvoji a budování moderních cest. Císařský les je tak ze tří stran obklopen železniční tratí. Rozvoj infrastruktury přinesl do kraje nebyvalý hospodářský vzestup (Burachovič 1989: 27). Železnice měla také obrovský význam pro lázeňství v regionu. Na území Slavkovského lesa je díky specifickým geologickým podmínkám řada nejruznějších pramenů, ze kterých vyvěrají minerální

vody. Tyto minerální prameny daly tak vzniknout nejvýznamnějším světovým lázním (Vylita 1989: 44). Lázně v Karlových Varech vznikly již ve 14. století, ale k zásadnímu rozmachu došlo až v 19. století v souvislosti s rozvojem železnice, stejně tomu tak bylo v Mariánských Lázních nebo Lázních Kynžvart. Oproti tomu Lázně Sengerberg (Prameny) naopak díky své poloze a nereálnosti železničního spojení v 19. století zcela ztratily svůj význam (Wieser 2006: 18).

Ve 20. století budování infrastruktury pokračovalo, s tím souvisel i ekonomický rozvoj oblasti. Tento hospodářský rozmach trval až do 1. světové války, která samozřejmě poznamenala oblast Císařského lesa stejně jako celou Evropu. Tyto časy zde dodnes připomínají řady pomníků padlým z let 1914-1918 (Burachovič 1989: 28). Po první světové válce, rozpadu Rakouska – Uherska a vzniku Československé republiky, žilo v oblasti Slavkovského lesa většinou německé obyvatelstvo až do druhé světové války (Wieser 2006: 19).

Po druhé světové válce v letech 1945-1946 došlo na území Slavkovského lesa k odsunu původního německého obyvatelstva a dosídlení obyvateli československými. Hornaté území centrální části díky své odlehlosti a špatnému spojení však zůstalo bez zájmu nově příchozích lidí (Burachovič 1989: 30). V roce 1946 pak došlo k novému vysídlení dosídlených oblastí. Vláda Československé socialistické republiky i přes protesty lázeňských měst, schválila vznik vojenského výcvikového prostoru. Na základě zákona upravujícího zřízení vojenských újezdů, který vešel v platnost až v roce 1949, dostal vojenský prostor ve Slavkovském lese název „Vojenský újezd Prameny“ (Beranová Vaicová 2005: 5).

Koncem čtyřicátých let 20. století se na území Slavkovského lesa počaly prosazovat zájmy Jáchymovských uranových dolů. Kvůli průzkumu uranových ložisek byla přerušována vojenská cvičení a nakonec byl v padesátých letech vojenský prostor přesunut do Doupovských hor (Beranová Vaicová 2005: 5). V oblasti tak komunistický

režim nahradil vojenská zařízení zařízeními vězeňskými a započalo tak deset let uranového hornictví ve Slavkovském lese (Burachovič 1989: 30).

Po skončení období dobývání uranu se v oblasti věnovala pozornost lesnímu, polnímu a pasteveckému hospodářství. Na mnoha místech došlo díky vylidnění krajiny k obnovení přírodního rázu a v roce 1974 byla na území tehdejšího Císařského lesa zřízena chráněná krajinná oblast Slavkovský les (Burachovič 1989: 30).⁷

5. Proměna krajiny Slavkovského lesa po druhé světové válce

Zájmové území Slavkovský les spadá do oblasti nazývané *Sudety*. Nejedná se samozřejmě o jednu třetinu území České republiky, která do takto vymezeného území spadá, ale jen o jeho část (Spurný 2006: 10).

Takzvaná *Sudetská* krajina prodělala v historii mnoho změn. K největším a nejdynamičtějším proměnám docházelo právě v období po druhé světové válce. Toto období proměn ve Slavkovském lese probíhalo v několika etapách. Krajina se proměňovala pod vlivem čtyř zásadních událostí, vysídlení původního obyvatelstva, zřízení vojenského výcvikového prostoru, těžba uranu a ustavení chráněné krajinné oblasti. Téma *Sudety* je v dnešní době poněkud kontroverzní, jedná se o diskutabilní a historicky zatížený pojem. Proto je vhodné na tomto místě pojem *Sudety* poněkud vysvětlit (Spurný 2006: 11).

5.1 Vymezení pojmu *Sudety*

Původ slova *Sudety* je pravděpodobně keltského původu. Poprvé je možné se s tímto pojmem setkat u starověkého geografa Claudia Ptolemaia, který *Sudeti montes – pohoří Sudety*, zasazuje do střední Evropy dnes již bez možnosti přesnější lokalizace (Spurný 2006: 10).

⁷ Viz obrazové přílohy 16, 17.

Ve středověku tento pojem zapadá a objevuje se opět v renesanci a humanismu, kdy se mu přiřkládá několik významů. Za prvé jsou *Sudety* chápány jako oblast hor oddělující Slezsko od Čech a Moravy a za druhé jako území dnešních Krušných hor. V této době však existují texty, ve kterých je tento pojem pojímán obecně jako hory okolo Čech (Spurný 2006: 10).

V habsburské monarchii se název *Sudety* vžil jako označení území hor oddělující Slezsko od Čech a Moravy nebo jako alternativa pro označení Krkonoš či Jeseníků. Na konci 19. století se v kontextu Rakouska – Uherska vedle zemí alpských a zemí karpatských objevují země *sudetské*, jako označení Čech, Moravy a rakouského Slezska. Pojem obyvatelé *Sudet*, se v té době začíná vztahovat výhradně na německé obyvatelstvo v českých zemích. Roku 1866 vzniká termín *sudetský Němec*, který sloužil geografům, etnologům a statistikům k odlišení Němců sudetských od Němců alpských (Spurný 2006: 10, 11).

Počátkem 20. století výrazy *Sudety a sudetský Němec* začaly být používány v politickém kontextu zejména německými politiky v Čechách. Dne 30. října v roce 1918 pak *Sudety* získávají politicko-geografický význam, vzniká provincie *Sudetenland*. Jednalo se o části území rakouského Slezska, o severovýchodní výběžek Čech a severozápadní Moravu. Němečtí obyvatelé pojem *Sudety* nicméně neoficiálně užívali v kontextu celého českého území obývaného Němci, naproti tomu Čeští obyvatelé se tento pojem snažili vytěsnit a nahradit termíny jako „*zněmčené území*“ nebo „*území smíšené*“ (Spurný 2006: 11).

Od poloviny 40. let se pojem *Sudety* používá již jen v souvislosti s odsunem *sudetských* Němců a znovuosídlením *Sudet*. Od 50. let dochází pak ke snaze tento pojem vytěsnit z našeho slovníku úplně. V současnosti téma *Sudety* stále podněcuje k živé národnostní a politické diskuzi (Spurný 2006: 11).

5.2 Proměna krajiny ve čtyřech etapách

Kulturní krajina v pohraničí doznala po druhé světové válce zásadních proměn, které neodmyslitelně souvisejí se zachovalostí, množstvím a stavem drobných sakrálních objektů na území Slavkovského lesa. Tyto proměny zde budou popsány ve čtyřech etapách.

5.2.1 První etapa: vysídlení původního obyvatelstva

Původní hornatá krajina na území Slavkovského lesa byla po staletí ovlivňována a formována důlní činností, ale i činností zemědělskou a pasteveckou. Sídla a infrastruktura vznikající na území tehdejšího Císařského lesa zakládali nejprve kolonisté a dále je rozvíjeli první usedlíci. Tato sídla se původně vymezovala vůči vše obklopující krajině a organizovala se okolo centra, kterému vévodil kostel. Lidé se sdružovali v sídlech okolo veřejných prostranství a obraceli se k duchovnímu centru, které bylo symbolizováno buď již zmíněným kostelem, nebo kaplí. Veřejná prostranství, náměstí, ulice a parky sloužily veřejnému životu a to se odráželo v jejich vzhledu, o který pečovali jejich obyvatelé (Plicka 2006: 33).

V okolí těchto sídel se rozvinula kulturní krajina. Vznikaly pastviny, pole, vodní mlýny a vyrovnávací rybníky na zdejších potocích, hájovny a postupným pronikáním do neprostupné krajiny, samoty, které spojovaly odlehlé osady.⁸ Z těchto samot byly obhospodařovány vzdálenější polnosti. Sídla se vyznačovala specifickou venkovskou architekturou. Typickým představitelem této architektury je selský dům s kamenným přízemím a dřevěným zdobeným hrázděním v prvním patře (Gnirs 1932).⁹ V lesích bylo mnoho těžebních štol, na úpatí kopců a hor, štolý dědičné, které sváděly vodu z okolních důlních děl. Jako rezervoáry vody zvláště v období sucha, sloužily báňské rybníky budované na

⁸ Viz obrazová příloha 11.

⁹ Viz obrazová příloha 10.

sebemenších terénních depresích v blízkosti místních toků. Okolo husté sítě cest se nacházelo nesčetné množství křížů, božích muk a kapliček. Krajina byla člověkem využita bezzbytku. Takový byl obraz sudetské krajiny ve Slavkovském lese počátkem dvacátého století. Druhou světovou válkou poškozená a poznamenaná kulturní krajina se dala na ústup. Odsun původních sudetských obyvatel, se kterým byl vyjádřen souhlas v deklaraci, která vznikla na konferenci v Postupimi, tak znamenal vylidnění rozsáhlého území (Sládek 2002: 146).

Oproti předválečnému období Československé republiky byl zcela změněn pohled na roli státu v ekonomice. Změna se projevila tendencí většího státního vlivu na strategická odvětví v hospodářství. Proto dne 24. října 1945 došlo k znárodnění dolů, průmyslových podniků, akciových společností, bank a soukromých pojišťoven (dle dekretů prezidenta republiky č. 100, 102, 103/1945 Sb.). Všichni občané museli odevzdat majetková přiznání, aby stát získal přehled o majetkových poměrech každé rodiny a to podle vyhlášky ministerstva financí č. 153/1945 Sb. z 12. prosince 1945. Tak začala konfiskace majetku Němců, zrádců a kolaborantů. Na základě dekretu prezidenta republiky č. 5/1945 Sb. byla na konfiskovaný majetek uvalena národní správa a zemědělský majetek byl urychleně rozdělován Čechům a Slovákům (Dohnal 2007: 9, 10). Ti přicházeli z východu osidlovat pohraničí, které se uvolnilo vlivem nuceného vysídlení sudetoněmeckých obyvatel. Roku 1946 žilo v pohraničních oblastech již více Čechů než Němců. (Arburg 2010: 64-67).

5.2.2 Druhá etapa: dosidlování krajiny a následné zřízení vojenského prostoru

Množství vysídlených obyvatel značně převyšovalo počet nově příchozích. V celém Československu tak v roce 1946 poklesl počet obyvatel o 20,1 % respektive z 10,88 milionu obyvatel v roce 1938 na 8,69 milionu v roce 1946. Desetimilionovou hranici populace se podařilo

v Československu překonat až na počátku 90. let. V roce 2010 počet obyvatel 10,5 milionu nedosahoval ani předválečného stavu (Arburg 2010: 66).

Demografické proměny měly samozřejmě nesmírný vliv na proměnu krajiny Slavkovského lesa. Nově příchozí osadníci dorazili do Sudet z různých oblastí Československa, Volyně, Rumunska či Jugoslávie, někteří zde nežili déle než jeden rok. Často přicházeli do pohraničí jen přechodně. To mělo samozřejmě nedozírný vliv na přírodní a kulturní hodnoty kraje. Dosídlenci, kteří sem přišli s vidinou snadného nabytí hospodářského majetku, ještě než si stačili zvyknout na život a práci v drsných podmínkách, byli záhy o půdu v rámci kolektivizace komunistickým režimem připraveni. Centrální, hůře dostupné lokality Slavkovského lesa zůstaly opuštěné úplně (Spurný 2006: 77).

Tato centrální hornatá část se rázem po druhé světové válce stala středem zájmu Československé lidové armády. Politická orientace (především komunistických politiků) na Sovětský svaz jak hospodářsky tak vojensky, předpokládala, že další válka by mohla být střetem mezi angloamerickým imperialismem a sovětským blokem a proto se zdálo být vhodné opuštěné pohraničí využít pro vybudování vojenských výcvikových táborů. Tak vznikala nejen prostorná místa pro vojenské cvičení, ale i strategické pozice pro případ obrany nebo jako východiska útoku proti imperialismu (Tomíček 2006: 10). Tak vznikl v roce 1946 na území Slavkovského lesa vojenský újezd Prameny.¹⁰

Zřízení vojenského újezdu znamenalo uzavření a nové vysídlení oblasti. Vznik mnoha vojenských táborů, vojenských bunkrů a raketových pozic v krajině vedl k zániku mnoha měst, obcí, hospodářských usedlostí a zemědělské krajiny. Opuštěná stavení, kostely, kaple a ulice měst a obcí používali vojáci jako cvičný prostor a jako terče při střelbách.

¹⁰ Viz obrazová příloha 4.

Tato situace logicky vyústila v zánik po staletí budované struktury kulturní krajiny obhospodařovaných polí, pastvin, cestní sítě, měst, městeček, obcí a s nimi kulturně hodnotných budov a architektonických objektů (Spurný 2006). *„Boření městeček, osad, kostelů i dalších kulturních památek, jež po roce 1945 proběhlo v Sudetech, předčilo svým rozsahem všechny likvidační akce, které mu v českých dějinách předcházely.“* (Procházka 2006: 86).

5.2.3. Třetí etapa: těžba uranu

Zájmy Československé lidové armády, která svým destruktivním vlivem na krajinu zapříčinila zdevastování rozsáhlé části území Slavkovského lesa, musely na přelomu 40. a 50. let 20. století ustoupit zájmům Jáchymovských uranových dolů, které se postaraly o další devastaci krajiny (Beranová Vaicová 2005: 5).

V souvislosti se střetem zájmů vojenského újezdu Prameny a Jáchymovských uranových dolů docházelo k mnoha jednáním, kterých se účastnily obě zmíněné strany a také ministerstvo obrany a ministerstvo průmyslu. Z dohody vyplývalo, že by se mělo cvičit a těžit současně, to však bylo prakticky nemožné. Zájmy obou stran se na území Slavkovského lesa prolínaly a vzájemně se vylučovaly. Z důvodu geofyzikálních průzkumů, musela být přerušována cvičení. Výzkum probíhal téměř na celém území výcvikového prostoru a následná těžba, kterou prováděli vězni, komplikovala bezpečnost vojenských zájmů. Tyto aspekty nakonec způsobily, že těžba suroviny strategické pro válečné využití zvítězila nad zájmem využívání území jako vojenského výcvikového prostoru (Tomíček 2006: 133-135).¹¹

Z počátku pracovali na těžbě němečtí váleční zajatci ze sovětských zajateckých táborů. Ve snaze zajistit dostatek pracovních sil byli od roku 1950 v uranových dolech nasazeni převážně političtí vězni. Na území

¹¹ Viz obrazová příloha 5.

Slavkovského lesa vznikaly pracovní tábory, které se nacházely v těsné blízkosti šachet. V těchto táborech byli političtí vězni vystavováni fyzickému a psychickému nátlaku. Vznikaly ohrazené koridory mezi tábory a šachtami, kterými byli věžňové převáděni pod přísnou ostrahou. Díky těmto lágrům byla velká část území Slavkovského lesa neprodyšně uzavřená. Skutečnosti o těžbě, která nakonec nebyla tak efektivní, jak se očekávalo, byly utajovány až do roku 1989 (Beran 2001: 283).

Vysídlená a zdevastovaná kulturní krajina Slavkovského lesa tak doznala další podstatné proměny. Deset let trvající důlní činnost po sobě zanechala další zdevastované obce a narušení krajinného rázu. V krajině se opět projevíly důsledky exploatace rud. V důsledku technologií moderní doby mnohem intenzivněji než kdy v historii. Odkládáním hlušiny vznikaly haldy v krajině, velkorozměrným zásypem zmizela některá údolí. Infrastruktura cestních sítí zmizela pod rozsáhlými odvaly. Odkaliště nahradily vyrovnávací rybníky vodních mlýnů a hamrů (Tomíček 2000: 169-175).

5.2.4. Čtvrtá etapa: ustavení chráněné krajinné oblasti Slavkovský les a současný stav

Celá čtyřicátá a padesátá léta hospodařili na území Slavkovského lesa nejdříve vojáci a potom uranové doly. Když vojáci opouštěli tuto oblast, zahlazovali po sobě stopy a srovnali se zemí svou činností silně poškozené budovy, mnoho historických památek, kostely, kaple a kapličky a s tím celé obce. V šedesátých letech Slavkovský les opustili také horníci, kteří po sobě zanechali vylidněnou a poničenou krajinu. Sudetská krajina tak v této době prodělala rozsáhlou demolici stavebního fondu (Spurný 2006: 77).

Vylidněná a zdevastovaná krajina Slavkovského lesa se začala pomalu regenerovat a navracet se do stádia nezemědělské krajiny. Rozsáhlé lesní porosty zahladily stopy po historii, kterou v krajině

připomínaly jen hromady kamení po rozbořených domech, propadlé sklepy a drobné sakrální objekty u zaniklých cest a na územích zaniklých obcí (Lapka 2006: 94, 95).

Opuštěná krajina nabyla přírodního rázu, což podnítilo v roce 1974 vznik Chráněné krajinné oblasti Slavkovský les (Burachovič 1989: 30).

5.3 Proměny krajiny a drobné sakrální objekty

Popsané historické etapy vývoje krajiny měli zásadní vliv na stav a počet drobných sakrálních památek ve zkoumaném území. Porovnáním množství zmapovaných objektů s jejich výskytem na mapách třetího vojenského mapování lze dovést jejich značný úbytek zapříčiněný historickým vývojem území zájmové lokality. V současnosti je území vyhledávaným turistickým cílem. Do Slavkovského lesa se vrátila hospodářská činnost, lesnictví, zemědělství a pastevectví, i když ne v rozsahu v jakém byla krajina obhospodařována před druhou světovou válkou. Obce, které komunistický režim nestihnul zdevastovat úplně, se po roce 1989 začaly vzpamatovávat. V dnešní době dochází k jejich obnově a díky různým revitalizačním spolkům a obecně prospěšným společnostem se do Slavkovského lesa pomalu navrácí ráz kulturní krajiny.

6. Lokalizace a popis zaniklých obcí v zájmovém území

Cílem této kapitoly je lokalizovat zkoumanou oblast, která se rozkládá v Chráněné krajinné oblasti Slavkovský les na katastrálních územích vymezených v charakteristice zájmového území.

Zanikání lidských sídel není v historii nic výjimečného. V minulosti často zanikala města a vesnice v důsledku epidemií, přírodních katastrof, válek, nebo proto, že se ukázalo, že dané místo je nevhodné k žití. Padesátá léta jsou však výjimečná rozsahem a způsobem jakým k zániku sídel docházelo. Po druhé světové válce na území České republiky zmizelo na tři tisíce osad a obcí. Na Sokolovsku jich bylo vysídleno a následně zničeno okolo padesáti (Beranová Vaicová 2005: 1). Následovat bude historický pohled do života nejvýznamnějších ze zaniklých či částečně zaniklých obcí.¹² Bude popsána stručně historie a nastíněno jak obce vypadaly na základě popisu architektonických objektů, které se na jejich území nacházely. Na závěr bude u každé obce uveden soupis nalezených drobných sakrálních památek.

6.1 Obce zcela zničené či zaniklé v souvislosti se zřízením vojenského újezdu

Po odsunu původního obyvatelstva a zřízení vojenského újezdu Prameny došlo k první vlně devastace a zániku obcí ve Slavkovském lese. Následkem vzniku cvičného prostoru pro Československou lidovou armádu v oblasti zcela zaniklo jedno město, čtrnáct obcí a mnoho samot (Beranová Vaicová 2005: 5). Některé obce se staly terčem vojáků a byly doslova rozstřílené. Některé zanikly z důvodu izolace ve vojenském prostoru a následně tím, že v obcích nežil nikdo, kdo by je udržoval.

¹² Viz obrazová příloha 6.

6.1.1 Bystřina – Reichenbach

Obec vždy spadala do správy obce Kostelní Bříza. První zmínka o Bystřině pochází z roku 1370, v té době byla zapsána jako Reichenpach. Pod názvem Reichenbach se obec objevuje až v roce 1484. Rokem 1850 nabyla obec samostatnosti, která trvala až do jejího zániku v souvislosti se zřízením vojenského újezdu v padesátých letech dvacátého století (Beranová Vaicová 2005: 15). Původní název *Reichenbach* označuje místo bohaté na vodu. (Jaša 2010: 50). Stejně významu je i české pojmenování Bystřina, které vzniklo v roce 1948. Nicméně v té době již obec fyzicky neexistovala. Na potoce stávali dva mlýny s pilou, k Bystřině také patřily dvě samoty. Od 19. století byla v obci jednotřídka. Pošta a kostel byly v Kostelní Bříze (Beranová Vaicová 2005: 15). Dnes je na jejím místě chatová osada (Karel – Knoll – Krčmář 2009: 33).

Na místě kde stávala obec Bystřina ani v jejím bezprostředním okolí, nebyla v současnosti lokalizována žádná drobná sakrální stavba.

6.1.2 Město Čistá – Lauterbach Stadt

První zmínka o Čisté pochází z roku 1370. Největšího rozkvětu se město dočkalo v souvislosti s těžbou cínu v šestnáctém století, kdy byla Čistá povýšena na královské horní město. Po druhé světové válce, po vysídlení a následném začlenění do vojenského újezdu, Československá lidová armáda ve městě natočila vojenský instruktážní film „Boj o osadu“. V té době byla Čistá zcela zničena. Město bylo doslova rozstříleno (Beranová Vaicová 2005: 19).¹³ Název *Lauterbach* je odvozen od staroněmeckého slova *lauter* znamenající čistý a slova *bach* znamenající potok (Jaša 2010: 268). Získání přízviska *Stadt*, pramenilo z potřeby odlišit od sebe tři stejně se jmenujících obce, které se v kraji nacházely. Název Čistá, město získalo v roce 1948, v té době město již prakticky neexistovalo

¹³ Viz obrazové přílohy 18, 19, 20.

(Beranová Vaicová 2005: 19). V Čisté se nacházel kostel archanděla Michaela z 18. století, kaple svatého Jana Křtitele ze století sedmnáctého a křížová cesta. Hřbitov původně stával vedle kostela, nový byl vybudován na okraji města. Na náměstí stával od roku 1925 pomník 74 mrtvým a nezcizným vojákům z první světové války, kteří pocházeli z Lauterbachu. Ve městě byla nejprve měšťanská, později obecná škola. K Čisté patřil i jeden mlýn, kolonie Ehrlich (česky Podstrání) a několik samot (Beranová Vaicová 2005: 19). Na místě, kde se nacházela hřbitovní brána, stojí dnes kovaný kříž, který zde nechal zbudovat rodák z Lauterbachu.

V okolí města, byly lokalizovány pomocí map a na základě rozhovorů s informátory čtyři objekty. Nalezeny byly tři z nich. Výše zmiňovaný kříž u hřbitova, kříž z osmnáctého století a relikt křížku nezjištěné datace.¹⁴

6.1.3 Krásná Lípa – Schönlinde

Vnik vesnice je pravděpodobně datovatelný do 13. století. První zmínka o obci *Schönlinde* pochází z roku 1370 (Beranová Vaicová 2005: 43). Obec často měnila své majitele (Jaša 2010: 148). Český název Krásná Lípa vznikl v roce 1923 doslovným překladem názvu německého (Jaša 2010: 148). V Krásné Lípě stál zámek z počátku šestnáctého století. K zámku patřil panský dvůr, malý pivovar a hospodářské budovy, od 19. století byla v obci škola a železná huť. Na potoce Velká Libava stál mlýn s hamrem. K obci ještě patřil Týmov a Zadní Domky, mlýn a kovárna. V Krásné Lípě žila od konce osmnáctého století židovská komunita. Přípomínkou je židovský hřbitov, který dodnes stojí nad vodárenskou nádrží (Beranová Vaicová 2005: 43, 44). U cesty vedoucí do Kostelní

¹⁴ Viz katalog objekty č. 03, 04, 05.

Břízy byl pomocí map lokalizován a nalezen litinový kříž na kamenném podstavci.¹⁵

6.1.4 Lobzy – Lobs

První zmínka o obci Lobzy pochází, z roku 1370. Samostatnost obec získala v roce 1850. V období vojenského újezdu byla obec zcela zničena a v šedesátých letech dvacátého století v akci „Úklid pohraničí“ byly zbytky domů srovnány se zemí. Na místě obce bylo později založeno nové sídlo pro zaměstnance statků. Většina domů, které zde byly v sedmdesátých letech postaveny, byly záhy opuštěny a zničeny (Beranová Vaicová 2005: 53). V Lobzech stával kostel svatého Vavřince z 15. století, okolo kostela se rozkládal hřbitov, u hřbitova stával památník obětem první světové války. V obci byla fara a místní škola. K Lobzům náležely dvě osady, dva mlýny, železný hamr a několik samot (Beranová Vaicová 2005: 53).

Za dnešními Lobzy čítajícími jen několik domů byl u cesty pod vzrostlým stromem nalezen relikv kříže. Jedná se o kamenný podstavec s ulomeným litinovým křížem.

6.1.5 Milíře – Kohling

První písemná zmínka o obci se objevuje v roce 1423. *Milíře* se v té době objevují pod názvem *Kolung* (Jaša 2010: 138). Název *Milíře* vznikl v roce 1947 (Beranová Vaicová 2005: 63). V Milířích nebyly žádné sakrální stavby, jen obytné domy. Ke vsi patřila pila a od devatenáctého století byla v Milířích jednotřídní škola. Do dnešní doby se zachoval jen jeden dům, který pravděpodobně sloužil jako myslivna (Beranová Vaicová 2005: 63).

¹⁵ Viz katalog objekt č. 23.

Na území zaniklé vesnice Milíře byl na mapách lokalizován a následně nalezen podstavec kříže u zaniklé cesty.¹⁶

6.1.6 Ostrov - Wöhr

První písemná zmínka o obci pochází z roku 1370, kdy byl *Ostrov* uváděn pod jménem *Werde*. Po staletí se název proměňoval až do poslední ustálené německé podoby *Wöhr* (Jaša 2010: 134). Počeštělým názvem *Verda* byla obec pojmenována v letech 1923 v roce 1947 byla vesnice přejmenována na *Ostrov* (Beranová Vaicová 2005: 69). V Ostrově stála škola, pomník obětem první světové války. Kostel a pošta byly ve Smrkovci. K obci patřil jeden mlýn. Obec byla zničena působením armády, poslední dva domy byly zbořeny v roce 1955 (Beranová Vaicová 2005: 69).

Ve svých publikacích Romana Beranová Vaicová (2005) i Luděk Jaša (2010) uvádějí informace o existenci podstavce kříže, který se nepodařilo nalézt.

6.1.7 Paseka – Schwand

První písemná zmínka o obci Paseka pochází z roku 1454. V držení sokolovského panství byla Paseka do roku 1850, potom přešla do správy obce Lobzy (Beranová Vaicová 2005: 57). Pojmenování *Paseka* z roku 1947 je doslovným překladem německého *Schwandt* (Beranová Vaicová 2005: 57).

Na území vesnice Paseky byl na základě rozhovoru s informátorem lokalizován a následně nalezen relikt, který by měl být údajně pozůstatkem podstavce kříže.¹⁷

¹⁶ Viz katalog objekt č. 28.

¹⁷ Viz katalog objekt č. 40.

6.1.8 Rovná – Ebmeth

První písemná zmínka o obci *Rovná* pochází z roku 1370, kdy byla uváděna pod jménem Ebenode (Jaša 2010: 359). Později se název proměnil na Ebmeth. Jako Rovná se obec objevuje v roce 1947 (Beranová Vaicová 2005: 79). V obci stávala takzvaná Steidlova kaplička, která upomínala na smrt jednoho zdejšího mladého muže v první světové válce. V blízkosti kaple byla škola a u ní stával pomník obětem první světové války. Na návsi stávala socha Jana Nepomuckého. Část původní zástavby zlikvidovali vojáci, zbytek byl srovnán se zemí v padesátých letech. Na území horní části bývalé obce *Ebmeth* byla postavena v šedesátých letech dvacátého století socialistická paneláková vesnice (Beranová Vaicová 2005: 79).¹⁸

Na místě kde stávala obec Rovná ani v jejím bezprostředním okolí nebyla na mapách ani v jiných pramenech lokalizována žádná drobná sakrální stavba.

6.1.9 Smrkovec - Schönficht

První zápis o obci je z farních knih z roku 1355, kdy v té době v Schönvichtu došlo k výměně kněze. Největší rozkvět obce nastal v šestnáctém století s těžbou stříbra (Beranová Vaicová 2005: 87). *Schönficht* v doslovném překladu znamená krásný smrk. Název *Smrkovec* obec dostala v roce 1947 (Beranová Vaicová 2005: 87). Osud městečka byl zpečetěn začleněním do vojenského újezdu, dnes Smrkovec připomínají jen vzrostlé kaštany na bývalé návsi a sotva rozpoznatelné základy kostela a některých domů.¹⁹ Ve Smrkovci stával kostel svatého Václava ze čtrnáctého století, nedaleko od kostela stála fara postavená ve století šestnáctém. Nad kostelem stála škola a za ní hřbitov. Přes potok v obci vedl kamenný most a u něj stála hrázdná

¹⁸ Viz obrazové přílohy 8, 9.

¹⁹ Viz obrazové přílohy 14, 15.

kaplička se sochou svatého Jana Nepomuckého z roku 1820. Další socha svatého Jana Nepomuckého z 18. století stála u cesty do Žitné. V obci byla německá a později i česká škola, byla zde i pošta a mlýn s pilou. K obci patřivalo několik samot (Beranová Vaicová 2005: 87).

Na území Smrkovce byl na základě mapových podkladů lokalizován jeden sakrální objekt, který nebyl nalezen.

6.1.10 Studánka – Schönbrunn

První zmínka o obci *Studánka* pochází z roku 1311. Písemná zmínka pochází z roku 1370. Do roku 1850 byla obec součástí Kynšperského panství a od roku 1866 je Studánka samostatnou obcí (Beranová Vaicová 2005: 91). Obec zanikla v roce 1954 (Karel – Knoll – Krčmář 2009: 160). Název *Schönbrunn* v českém překladu znamená krásná studánka. Český název *Studánka* obec získala v roce 1947 (Beranová Vaicová 2005: 91). Město bylo zdemolováno v období příslušnosti do vojenského újezdu a v padesátých letech srovnáno se zemí. Ze zástavby se dochoval jen jeden dům a na místě, kde byla návěs, jsou dnes pastviny pro dobytek. Část katastru obce se dnes nachází v oboře, která je pojmenována po zaniklé obci „Studánka“. V obci byl pomník padlým v první světové válce, obecní rybník a od devatenáctého století škola. Ke Studánce patřily dva mlýny na potocích Velká a Malá Libava (Beranová Vaicová 2005: 91).

U cesty nedaleko zaniklé obce jsou zachována dvoje boží muka. Dále se u cesty nachází zděná výklenková kaplička. U staré cesty, která kdysi vedla do Kostelní Břízy, se nachází smírčí kříž.²⁰

6.1.11 Třídómí – Dreihäuser

Vznik osady není nikde doložen. První zmínka pochází z 18. století, kdy zde vznikla osada patřící k loketskému panství (Beranová Vaicová 2005:

²⁰ Viz katalog objekt č. 57, 58, 59, 60.

93). Na nejstarších mapách je však osada již zanesena a v její blízkosti procházela Solná stezka (Jaša 2010: 452). Český název Třídomí vznikl ve 20. letech dvacátého století doslovným překladem německého názvu *Dreihäuser* (Beranová Vaicová 2005: 93). Třídomí bylo ve čtyřicátých letech dvacátého století na hranici vojenského újezdu. To vedlo k jeho demolici a v šedesátých letech dvacátého století byly zbytky domů rozebrány na stavební materiál. Na starých základech obce vyrostla chatová osada. Ještě v roce 1910 stávala v Třídomí jeho dominanta, takzvaný „Kempfhaus“, byla to hrázděná budova s věžičkou s devatenáctého století. Kaplička u silnice do Horního Slavkova je jediná stavba, která se ze starého Třídomí do dnešní doby dochovala (Beranová Vaicová 2005: 93).

Barokní kaplička, její zasvěcení dnes již není známo, v době socialismu byla využívána jako předsíň vstupu do chaty, která k ní byla přistavěna. Dnes má chata vybudovaný boční vchod.²¹

6.1.12 Týmov – Teifengrün

První zmínka o obci Týmov pochází z roku 1370. Začlenění obce do vojenského újezdu znamenalo naprostou likvidaci (Beranová Vaicová 2005: 93).

Na území zaniklé obce byl nalezen jeden objekt. Jedná se o zděný podstavec s chybějícím křížem.²²

6.1.13 Vranov – Frohnau

První písemný záznam o obci pochází z roku 1246, v tomto roce král Václav I. propůjčil kostel ve Vranově řádu Křižovníků s červenou hvězdou. Do roku 1860 patřil Vranov k sokolovskému panství a od roku

²¹ Viz katalog objekt č. 61.

²² Viz katalog objekt č. 18.

1860 byla obec samostatná. Od roku 1923 byl úředně používán český název Vranov (Beranová Vaicová 2005: 97). Působení Československé lidové armády mělo za následek úplný zánik obce Vranov. V obci kdysi stával kostel svatého Jakuba Většího z první poloviny třináctého století. Ze dvou stran ke kostelu přiléhal hřbitov. V blízkosti také stávala fara a socha svatého Jana Nepomuckého. Na návsi stávala škola a pošta, k Vranovu patřily tři mlýny a myslivna (Beranová Vaicová 2005: 97).

Na území obce ani jejího okolí nebyl na základě dostupných pramenů lokalizován žádný drobný sakrální objekt.

6.1.14 Zadní Domky – Hinterhäuser

O osadě Zadní Domky nejsou žádné starší písemné zprávy. Až v roce 1904 se osada objevuje v *Obecním lexikonu* vydaném ve Vídni (Jaša 2010: 513). Osada byla zcela zničena v době, kdy patřila do vojenského prostoru. Dnes větší část území zaniklé osady Zadní Domky spadá do obory „Studánka“ (Beranová Vaicová 2005: 47).

Na území osady byl nalezen jeden objekt, jedná se o povalený kamenný podstavec a rozlámaný kovaný jetelový kříž.²³

6.1.15 Žitná – Rockendorf

První zmínka o obci *Rockendorf* pochází z roku 1360. Od roku 1850 byla obec samostatná. Jako Žitná se obec objevuje v roce 1947 (Beranová Vaicová 2005: 79). Obec se dělila na Horní a Dolní Žitnou. Obě části obce byly zdemolovány Československou lidovou armádou. Horní Žitná je dnes zplanýrovaná a území, kde se nacházela Dolní Žitná, je dnes podmáčené. V Horní Žitné stával zámeček, který byl zřejmě postavený na místě, kde stávala středověká tvrz. Nedaleko zámku stávala barokní kaplička Nejsvětější Trojice. U cesty stával pomník obětem první světové

²³ Viz katalog objekt č. 20.

války a v jeho blízkosti socha svatého Antonína Paduánského. V obci byla také škola (Beranová Vaicová 2005: 47).

V okolí obce Žitná byl na základě mapových podkladů lokalizován jeden objekt a nalezeny byly dva podstavce křížů.²⁴

6.2 Obce zaniklé částečně v souvislosti se zřízením vojenského újezdu

Některé obce zanikly jen částečně. Z původní zástavby zůstala jenom torza, která se po roce 1989 jejich obyvatelé snaží znovu s větším či menším úspěchem vzkřísit.

6.2.1 Arnoltov – Arnitzgrün

První zmínka o obci *Arnitzgrün* pochází z roku 1370. Od roku 1882 byla obec samostatná. Jako *Arnoltov* se obec objevuje v roce 1947 (Beranová Vaicová 2005: 11). Arnoltov, ač součást vojenského újezdu, nebyl zničen úplně. V Arnoltově se dochoval do dnešní doby zámek, který byl později přebudován na zájezdní hostinec, dnes chátrá (Karel – Knoll – Krčmář 2009: 23). V obci se zachovalo i několik domů. Centrum obce, stejně jako kaplička, která se v centru nacházela, byly zničeny.²⁵ K Arnoltovu patřily dva mlýny a ovčín (Beranová Vaicová 2005: 11).

Poblíž Arnoltova byl na základě literatury lokalizován smírčí kříž, který je v současnosti nedostupný, protože se nachází ve veřejnosti nepřístupné oboře Studánka.

²⁴ Viz katalog objekt č. 62, 63.

²⁵ Viz obrazová příloha 22.

6.2.2 Hluboká – Tiefenbach

První zmínka o Hluboké pochází z roku 1308, kdy je uváděna v souvislosti s Ulmannem von Tiefenbachem. V patnáctém století získává obec přízvisko Horní a Dolní. Do roku 1850 byla Hluboká v držení bečovského panství a po roce 1950 se stala Dolní Hluboká samostatnou obcí a Horní Hluboká její osadou. Název *Tiefenbach* znamená hluboký potok. Část Horní a kompletně Dolní Hluboké byly zdevastovány v době začlenění obcí do vojenského újezdu Prameny. V Dolní Hluboké se dochovala barokní kaple svatého Prokopa z osmnáctého století. Před druhou světovou válkou byla v Dolní Hluboké škola. K Dolní Hluboké patřil jeden mlýn a osada Horní Hluboká, ke které patřily mlýny dva (Beranová Vaicová 2005: 25).

V obci Dolní Hluboká byla na základě mapových podkladů lokalizována a nalezena zmiňovaná kaple. Na území Horní Hluboké se nedochovalo nic.²⁶

6.2.3 Kamenice – Steinbach

Vznik obce není znám. Předpokládá se, že *Steinbach* založil rytířský rod Steinbachů ze Steinbachu v první polovině třináctého století. (Karel – Knoll – Krčmář 2009: 84). Kamenice byla součástí sokolovského panství do roku 1850 a do roku 1877 patřila k obci Lobzy. Od roku 1877 byla obcí samostatnou. V Kamenici stávala tvrz ze 14. století, která zanikla v 16. století. Renesanční tvrz z 6. století stávala přímo v obci a v padesátých letech došlo pod správou státních lesů k její demolici. V Kamenici se zachovalo jen pár domů a pomník obětem první světové války, který byl v padesátých letech změněn k připomínce a oslavě Československé armády. V dnešní době byl pomník opraven a připomíná oběti první a druhé světové války. V obci byla škola a patřil k ní jeden mlýn (Beranová Vaicová 2005: 35).

²⁶ Viz katalog objekt č. 06

V obci Kamenice byl nalezen podstavec kříže a kaplička svaté Máří Magdaleny.²⁷

6.2.4 Kostelní Bříza – Kirchenbirk

První zmínka o obci pochází z roku 1370 nejprve jako *Birk*. Ve století patnáctém byl název rozšířen na *Kirchenbirk*. Od roku 1850 byla obec samostatná. Jako Kostelní Bříza se obec objevuje v roce 1947 (Beranová Vaicová 2005: 39). Na přelomu čtrnáctého a patnáctého století se v obci nalézala tvrz (Karel – Knoll – Krčmář 2009: 91). V Kostelní Bříze se stále ještě nachází kostel svatého Petra a Pavla z první poloviny devatenáctého století a zámek z druhé poloviny devatenáctého století. Oba objekty v padesátých letech obývali vojáci a po zrušení vojenského prostoru přešly do správy státních statků. Na konci 80. let byly objekty v havarijním stavu, kostel byl zachráněn, ze zámku zbylo jen obvodové zdivo. Dalším významným objektem je Zartnerův hostinec, který je dnes opravený.²⁸ V obci bývala škola a ke Kostelní Bříze patřil jeden mlýn, ovčín a myslivna (Beranová Vaicová 2005: 39).

V obci a okolí byly na základě mapových podkladů lokalizovány čtyři objekty, z nichž byl nalezen podstavec kříže, kamenný podstavec se zlomeným dřevěným křížem a zchátralá kaplička. Jeden objekt se nepodařilo v terénu dohledat.²⁹

6.2.5 Lazy – Perlsberg

První písemná zmínka o obci *Perlsberg* pochází z roku 1370. Od roku 1850 byla obec samostatná. Jako Lazy se obec objevuje v roce 1948. Obec se dělila na Horní Lazy, kde se nacházela škola a stojí zde dodnes, pekárna a pomník obětem první světové války a Dolní Lazy což byly

²⁷ Viz katalog objekty č. 12, 13.

²⁸ Viz obrazové přílohy 12, 13.

²⁹ Viz katalog objekty č. 14, 15, 16, 17.

domy táhnoucí se podél cesty a podél potoka Velká Libava. V Dolních Lazech stával mlýn na mouku, železné hamry a dvě pily, které zpracovávaly dřevo pro sokolovské hnědouhelné doly. Obě obce se staly obětí vojenského prostoru. V Horních Lazech, dnes nazývaných jenom Lazy se zachovalo několik domů, Dolní Lazy zmizely úplně (Beranová Vaicová 2005: 49). V obci Lazy a okolí byly nalezeny dva objekty.

Jedním objektem je výklenková kaplička u silnice mezi Dolními a Horními Lazy, druhým je kříž za Horními Lazy směrem na Lázně Kynžvart.³⁰

6.2.6 Louka – Grün

Jako první se objevuje písemná zpráva o přechodu vlastnictví Louky z Tepelského kláštera na bečovské panství z roku 1354. V roce 1850 se stala Louka samostatnou. V Louce stával kostel svatého Václava z 18. století, fara, škola a pomník obětem první světové války. V osmdesátých letech dvacátého století byly všechny původní objekty zničeny. V obci se na počátku dvacátého století rozvíjel turismus, proto v Louce vznikalo mnoho hostinců, stáčírna kyselky, u které stávala malá kolonáda. V obci byla pošta a ještě k ní patřily dvě osady Horní a Dolní Hamr.

V šedesátých letech byly v Louce postaveny paneláky (Beranová Vaicová 2005: 59). V obci a okolí byly nalezeny čtyři objekty. Kříž, boží muka, kříž na návsi a podstavec kříže.

6.2.7 Nová Ves – Neudorf

První zmínka o obci pochází ze čtrnáctého století. Neudorf byl v té době součástí bečovského panství (Karel – Knoll – Krčmář 2009: 124). Od roku 1850 byla samostatnou obcí. Zřízení vojenského prostoru, znamenalo pro obec dlouhá léta bez údržby, která vyvrcholila zbořením většiny původní

³⁰ Viz katalog objekty č.21, 22.

zástavby. V obci dodnes stojí kostel Nejsvětější Trojice z osmnáctého století, který je dnes v havarijním stavu. V obci bývala škola, zchátralá budova stojí v obci dodnes. K obci patřily dva hospodářské dvory, samota u myslivny a kolonie domů s hostincem u pramene kyselky (Beranová Vaicová 2005: 65).

Na území obce a okolí bylo dohledáno 6 objektů. Jedná se o sousoší Nejsvětější Trojice gotická boží muka (svítilna), železný kovaný kříž, torzo božích muk, boží muka.³¹

6.2.8 Prameny – Sangerberg

První písemná zmínka o obci Prameny pochází z roku 1357, kdy byl do obce tehdejšími majiteli dosazen farář. To znamená, že v té době již musel být v obci kostel. Součástí bečovského panství byla obec do roku 1850. Po roce 1850 se Prameny staly samostatnou obcí a v roce 1880 byla obec povýšená na město. V obci stával původně gotický kostel svatého Linharta, škola, pošta a Alžbětiny lázně. Všechny tyto budovy včetně domů původní zástavby, podlely vlivu armády. Prameny byly původně vybrány jako místo pro velitelství vojenského újezdu. Zničen byl také místní hřbitov a s ním novogotická hrobka rodu Tauzerů. Z původní zástavby se dochovala pouze radnice a několik domů (Beranová Vaicová 2005: 73, 74). V obci Prameny a v okolí bylo na základě mapových podkladů a rozhovoru s informátorem lokalizováno 15 objektů. Základy dvou kapliček, které s největší pravděpodobností již zmizely v reliéfu krajiny.

Patnáct nalezených objektů představuje sedm křížů, troje boží muka, jedna plastika svatého Jana Nepomuckého, relikv křížové cesty a objekt zvaný „tři kříže“.³²

³¹ Viz katalog objekty č. 34, 35, 36, 37, 38, 39.

³² Viz katalog objekty č. 41, 2, 43, 44, 45, 46, 47, 48, 9, 50, 51, 52, 53.

6.2.9 Rudolec – Ruditzgrün

První zmínka o obci pochází z roku 1370. Do roku 1850 byla obec součástí sokolovského panství. V letech 1850-1888 byl *Ruditzgrün* osada patřící nejprve obci Dolní Rychnov a potom k obci Tisová. Od roku 1888 byl *Ruditzgrün* samostatnou obcí. Začlenění Rudolce do vojenského prostoru znamenalo zničení větší části obce. Dnešní zástavba pochází z druhé poloviny dvacátého století. V obci stávala škola, kaplička a pomník obětem první světové války. V okolí Rudolce bývalo mnoho středověkých uzavřených usedlostí, k obci patřival také jeden mlýn (Beranová Vaicová 2005: 83).

V obci a okolí byli dohledány tři objekty. Jedná se o dva kamenné podstavce křížů a jeden smírčí kříž.³³

6.3 Obce zaniklé či zdevastované v souvislosti s těžbou uranu

S těžbou uranu a budováním pracovních táborů, kde byli uvězněni převážně političtí vězni, započala druhá etapa likvidace sídel. Na místech některých bývalých obcí si lidé z trosk domů vybudovali víkendové chalupy, jinde vyrostla chatařská oblast a na některých místech dnes skoro není poznat, že zde kdy žili lidé (Beranová Vaicová 2005: 6).

6.3.1 Bošířany – Poschitzau

První zmínka o obci pochází z roku 1489, v té době patřila obec k bečovskému panství (Beran a kol. 2001: 147). V roce 1850-1877 byly Bošířany osadou patřící k obci Kfely. V roce 1877 se obec osamostatnila. Těžba uranu znamenala pro obec zánik. Přestože byla těžba v šedesátých letech ukončena, obec se už nikdy nevzpamatovala. V obci stávala škola a kaplička z devatenáctého století. K obci patřily dvě

³³ Viz katalog objekty č. 54, 55, 56.

samoty. V současnosti je na území obce chatová oblast (Beranová Vaicová 2005: 105). V obci a okolí byly nalezeny dva objekty.

Jedná se o základy kapličky mezi vzrostlými lípami, která stála na návsi a o značně poškozenou výklenkovou kapličku nedaleko zaniklé obce.³⁴

6.3.2 Kfely - Gfell

První zmínka o obci pochází z roku 1489, v té době patřila obec k bečovskému panství (Beran a kol. 2001: 147). V roce 1850 se obec osamostatnila. Český název *Kfely* je počeštělý tvar německého *Gfell*. Ve vesnici se nacházelo mnoho hrázděných domů a několik hrázděných statků, které v padesátých letech sloužily jako ubytovny pro horníky. Po ukončení uranové těžby horníci domy opustili a zanechali je v havarijním stavu. Poté byly budovy rozebrány na stavební materiál. Dnes je na území Kfel rekreační oblast (Beranová Vaicová 2005: 109).

V obci ani v okolí nebyl nalezen žádný dochovaný objekt drobné sakrální architektury.

6.3.3 Milešov – Müllersgrün

První zmínka o obci pochází z roku 1489, v té době patřila obec k bečovskému panství. V roce 1850-1904 byl Milešov osadou patřící k obci Krásný jez. V roce 1904 se obec osamostatnila (Beranová Vaicová 2005: 113). Zničení obce nebylo jen vlivem hornické činnosti, ale podílela se na něm i existence vojenského prostoru. V padesátých letech sloužila jako ubytovna pro zaměstnance Jáchymovských dolů, kteří Milešov po ukončení uranové těžby opustili a zanechali v dezolátním stavu. Dnes je na území bývalé obce jen jeden dům (Beranová Vaicová 2005: 113).

³⁴ Viz katalog objekty č. 01,02.

V obci a okolí byly na základě mapových podkladů a literatury (Beranová Vaicová 2005) lokalizovány dva objekty. Tyto objekty se nepodařilo dohledat.

6.3.4 Nadlesí - Nallesgrün

První písemná zmínka o obci pochází z roku 1432, ale vznik obce lze zřejmě datovat do století čtrnáctého. Do roku 1850 patřila obec k loketskému panství a od roku 1850 se obec osamostatnila. V obci bývala škola, jejíž budova stojí dodnes, stejně jako několik původních stavení. (Beranová Vaicová 2005: 115). Stará cesta do správního centra Lokte kdysi vedla přes osadu Dvory náležející Lokti, z tohoto důvodu jsou zmapovány i objekty nacházející se na katastru Dvory u Lokte.

V oblasti Nadlesí, Dvorů a okolí bylo nalezeno deset objektů. Jedná se o pět křížů, dvě výklenkové kapličky a jednu kapli.³⁵

6.4 Výskyt zájmových objektů v souvislost se zaniklými obcemi

Sled historických událostí vedoucí k devastaci obcí Sokolovska a Slavkovského lesa vysídlení původních obyvatel, následné zřízení vojenského újezdu Prameny a těžba uranu. Byl pro zájmovou oblast rozhodující. Po tomto téměř dvacetiletém období se některé z obcí už nevzpamatovaly, z některých zbyly jen torza, nebo na jejich území v sedmdesátých letech vznikly chatové oblasti. Množství dochovaných drobných sakrálních památek úzce souvisí s historickými událostmi, které se v zájmovém území odehrávaly. Souvisí s historií obcí, které se nacházely na daných katastrálních územích. Právě v těchto obcích a jejich okolí byly vztyčovány kříže, boží muka, stavěny kapličky a sochy světců. V těchto obcích žili lidé, kteří sami tyto drobné sakrální památky budovali nebo je nechávali zhotovovat.³⁶ Dochované objekty, které

³⁵ Viz katalog objekty č. 07, 08, 09, 10, 11, 29, 30, 31, 32, 33.

³⁶ Viz obrazová příloha 21.

přetrvaly zánik sídel, ve kterých byly zbudovány, dnes již ve valné většině pozbyly své původní náboženské funkce. Dodnes jsou však svědky existence kulturních procesů na popisovaném území.

7. Závěr

Zájmová lokalita se nachází na území, které bylo po dlouhá staletí obýváno lidmi, kteří potenciál, který jim tato země skýtala, museli dobývat velice nesnadným způsobem. Tato skutečnost, byla zřejmě důvodem úzkého vztahu člověka ke krajině, kterou obýval. Tento vztah byl příčinou toho, že takto nehostinnou oblast dokázal člověk díky svému úsilí přeměnit v kulturní krajinu. Minulým generacím se tato proměna podařila bezezbytku.

Mapování drobných sakrální objektů ukázalo, jakými způsoby může být vedena interakce mezi člověkem a kulturní krajinou. Do třicátých let se na území nacházelo mnoho obcí, mlýnů, hospodářských dvorů, samot a v jejich blízkosti spousta objektů drobné sakrální architektury. Při pohledu na mapy I. II. a III. vojenského mapování tak lze spatřit nepřeborné množství symbolů, které označují drobné památky. Mnohé tyto objekty padly za oběť historickým událostem, počínaje druhou světovou válkou, odsunem původního obyvatelstva, následným zřízením vojenského újezdu Prameny a důlní činností Jáchymovských dolů. Po skončení armádní a těžební činnosti však trend ničení sakrálních objektů neustal. Další zkázu pro památky znamenal nezáměr nových obyvatel a změna přístupu lidí k víře. V současnosti padly mnohé drobné sakrální objekty za oběť osobám, které v litinových a železných křížích rozpoznaly možnost zisku. Některé kamenné objekty dnes zdobí soukromé zahrady. Z rozhovoru s informátory také vyplynulo, že mnoho drobných sakrálních památek bylo odcizeno, staly se předmětem obchodu a skončily v zahraničí.

Cílem této práce bylo zmapovat drobné sakrální objekty na území mikroregionu Slavkovský les v souvislosti se zaniklými obcemi a cestami. Zjistit rozsah a stav v jakém se objekty zachovaly na území poznamenaném hned komplexem několika vzájemně souvisejících historických událostí. Vytvořit soupis a následně katalog těchto památek, který by mohl být prospěšný ve snaze o jejich obnovu.

Srovnáním mapových podkladů, vyhledáváním v regionální literatuře bylo v zájmovém území lokalizováno 69 objektů. Při terénním výzkumu bylo dohledáno 63 objektů. Šest objektů se nepodařilo v terénu nalézt vůbec. Z celkového množství objektů se nachází v zájmovém území 36 křížů z toho 6 ve výborném stavu, 14 v dobrém stavu, 10 křížů se nachází ve špatném stavu (chybí kříž) a 6 objektů je ve stavu havarijním (podstavec je povalený nebo rozvalený a nachází se bez kříže). Z božích muk, která byla dohledána v celkovém počtu 10 objektů včetně jedné svítilny, jsou 2 objekty ve výborném stavu, 2 objekty v dobrém stavu (chybí části), 4 objekty ve špatném stavu (jsou vážně poškozené) a 2 objekty jsou ve stavu havarijním (nachází se rozvalené na místě lokalizace). Výklenkové kaple z celkového počtu 5 objektů jsou, 2 kaple ve výborném stavu, 3 kaple jsou ve špatném stavu (chybí části) a 1 kaple je ve stavu havarijním. Kaplí s vnitřním prostorem bylo na území lokalizováno 7, z toho jsou 4 ve výborném stavu, 1 kaple v dobrém stavu, 1 kaple ve stavu havarijním a z jedné kaple zbyli jen základy. Smírčí kříže byly v zájmovém území dohledány 2, oba objekty jsou značně poškozené věkem a povětrnostními vlivy. Z celkového počtu dvou plastik světců byla jedna restaurována a druhá se nachází ve špatném stavu s ulomenýma rukama. Jeden relikt křížové cesty, který byl objeven v zájmovém území, sestává ze dvou sloupů, které dnes slouží jako sloupky v plotě.³⁷ Terénním šetřením byl zjištěn stav drobných sakrálních objektů. Tento stav byl následně popsán a zhodnocen a na základě výsledků byla sestavena tabulka a graf vyjadřující dochovalost a stav objektů v zájmovém území.³⁸ Shromážděním a soupisem během výzkumu získaných dat byl sestaven katalog všech nalezených drobných sakrálních objektů na předem vymezeném zájmovém území.³⁹

Je zřejmé, že ve zkoumaném území se nezachovaly rodové tradice a vztah k obhospodařované půdě jako tomu je kupříkladu na Moravě. Objekty drobných sakrálních staveb ztratily své historicky dané

³⁷ Viz tabulky 1, 2 a grafy 1, 2.

³⁸ Viz tabulka 2. A graf 1.

³⁹ Viz katalog

majitele, kteří by o ně pečovali. Zpřetrhání sociokulturních vazeb v pohraničních oblastech zapříčinilo velké ztráty hmotného i duchovního dědictví, proto je množství dochovaných objektů do značné míry překvapivé. Stav, v jakém se tyto objekty drobné sakrální architektury nacházejí, je překvapivý již méně. Zdokumentování stavu a lokalizace drobných sakrálních objektů by mělo přispět k jejich renovaci. Obnova stávajících reliktních drobných sakrálních památek na území, které dnes vypadá jako území nikoho, by mohla vést k navrácení významného pramene hmotné kultury a zájmu lidí o kulturní krajinu, ve které dnes žijí.

8. Resumé

The aim of this thesis is to map small religious artifacts that have been found preserved in connection with pre-existing, but now extinct, villages and roads in the microregion Slavkovsky Les. Out of this vast region, the specific area of interest was chosen in relation to its situation on cadastral areas in which the former villages were found. The first section of this thesis provides a typology of small religious buildings and the various reasons for their establishment. The second section describes the historical development of the area and the historical events that had a major impact on the preservation of small religious artifacts and on people's relationship to these sites. Each of the pre-existing villages is briefly described and mapped in relation to various religious monuments of the region. Finally, this thesis represents a contribution to the overall mapping of preserved religious buildings in the area of interest.

9. Seznam použité literatury a zdrojů

Arburg, Adrian von: 2010 - *Hlavní rysy a výsledky poválečných migračních změn*. In: Staněk, Tomáš (ed.) *Vysídlení Němců a proměny českého pohraničí 1945 -1951*. Středokluky: Zdeněk Susa, 64-70.

Beran, Pavel a kol.: 2001 – *Královské horní město Horní Slavkov*. Město Horní Slavkov ve spolupráci s Okresním muzeem Sokolov.

Beranová Vaicová, Romana: 2005 – *Zaniklé obce na Sokolovsku*. Krajské muzeum Sokolov, příspěvková organizace.

Buchtele, Zdeněk - Švandrlík, Richard: 2010 - *Nová Ves a Louka, obce ve Slavkovském lese*. Velká Hlďsebe: Nakladatelství a vydavatelství K-Print.

Buchtele, Zdeněk - Švandrlík, Richard: 2012 - *Objevy a zajímavosti v okolí Mariánských Lázní, část XII*. Velká Hlďsebe: Nakladatelství a vydavatelství K-Print.

Bukačová, Irena: 2006 – *Krajina a drobné památky*. In: *Kaplička na návsi křížek v polích, almanach konference - Místní komunita a drobné památky*. Česká Lípa 13. - 14. 5. 2006. Česká Lípa: Vydalo o.s. Drobné památky severních Čech, za podpory Nadace VIA. 68-77.

Bukačová, Irena – Fák Jiří: 2007 - *Paměť krajiny II*. Muzeum a galerie severního Plzeňska pro Mikroregion Kralovice.

Burachovič, Stanislav: 1989 – *Několik úvah k historii*. *Arnika Speciál* Správa chráněné krajinné oblasti Slavkovský les.

Burachovič, Stanislav: 1992 – *K problematice smírčích smluv*. *Zprávy Chebského muzea a okresního archivu* 6. Cheb: Chebské muzeum a okresní archiv. 13-19.

Červinka, Pavel: 2004 - *Česká sakrální krajina*. In *Venkovská krajina 2004*. ZO ČSOP Veronica: 11-14.

Dohnal, Pavel: 2007 - *Dosídlování Sokolovska 1945 - 1948*. Sokolov: FORNICA GRAPHICS, s.r.o.

Frolec, Václav – Vařeka, Josef: 1983 - *Lidová architektura (encyklopedie)*. Praha: Nakladatelství technické literatury.

Gnirs, Anton: 1927 - *Topographie der historischen und kunst - Dankmale der Politische Bezirken Elbogen*. Prag.

Gnirs, Anton: 1932 - *Topographie der historischen und kunstgeschichtlichen Denkmale in den Bezirken Tepl und Marienbad.* Augsburg.

Hanzl, Zdenek: 2003 - *Kámen v rukodělné výrobě českého venkova.* Praha: Lidové noviny.

Hájek, Tomáš – Bukačová, Irena: 2001 - *Příběh drobných památek.* České Budějovice: Jaroslav Bárta, Studio JB.

Chodura, Radko: 1999 - *Malý slovník pojmů sakrální architektury.* České Budějovice: Teologická fakulta Jihočeské univerzity v Českých Budějovicích.

Jaša, Luděk: 2009 – *Prameny, ztracené lázně západních Čech.* FORNICA GRAPHICS s. r. o.

Jaša, Luděk: 2010 – *Zaniklé obce na březovsku.* FORNICA GRAPHICS s. r. o. pro obec Březová.

Karel, Tomáš – Knoll, Vilém – Krčmář, Luděk: 2009 – *Panská sídla západních Čech – Karlovarsko.* České Budějovice: Bohumír Němec – VEDUTA, nakladatelství a vydavatelství, Vlastimila Rady.

Klvač, Pavel – Musil, Libor: 2003 – *O paměti křížů, Božích muk a kaplíček.* *Veronica.* ročník 17, č. 5. Brno. 17-20.

Kyselka, Igor: 2001 - *Význam drobných krajinných prvků, zkušenosti s jejich obnovou u nás i v zahraničí.* In: Dejmal, Ivan (ed.) *Tvář naší země – krajina domova.* Česká komora architektů, Lomnice nad Popelkou: 29-34.

Lapka, Miloslav: 2006 - *Zánik zemědělské krajiny v Sudetech.* In: Spurný, Matěj (ed.) *Proměny sudetské krajiny.* Domažlice: Nakladatelství Českého lesa, 94–99.

Mikšíček, Petr: 2006 - *Osidlování pohraničí.* In: *Zmizelé Sudety.* Domažlice: Nakladatelství Český les, 47–51.

Nusek, Jindřich: 2002 – *Ve znamení božích muk.* Česká krajina drobně sakrální. Krása našeho domova. Praha – Vysočany: Reprint. 8-9.

Plicka, Ivan: 2006 - *Jak (ne)umíme žít v naší sudetské krajině aneb kdysi a dnes.* In: SPURNÝ, Matěj (ed.) *Proměny sudetské krajiny.* Domažlice: Nakladatelství Českého lesa, 32-36.

Podracký, Vladislav: 2010 – *Horní Slavkov. Váš průvodce městem*. Město Horní Slavkov.

Procházka, Zdeněk: 2006 - *Proměny Kostela a hřbitovy v Sudetech – odmítnuté dědictví*. In: SPURNÝ, Matěj (ed.) *Proměny sudetské krajiny*. Domažlice: Nakladatelství Českého lesa, 86-93.

Řehák, Tadeáš Z. - Chaloupková, Jana: 1994 – *Minulost tepelského kláštera premonstrátů v dokumentech*. Teplá: Klášter premonstrátů.

Schlossar, Jan a kol.: 2000 – *Plán péče CHKO Slavkovský les*. Správa chráněné krajinné oblasti Slavkovský les.

Sládek, Milan: 2002 - *Němci v Čechách – německá menšina v českých zemích a Československu 1848-1946*. Praha: PRAGMA.

Spurný, Matěj: 2006 - *Proměny sudetské krajiny*. Domažlice: Nakladatelství Českého lesa.

Spurný, Matěj: 2006 - *Proměny Sudetské krajiny a společnosti jako nevratný proces*. In: Spurný, Matěj (ed.) *Proměny sudetské krajiny*. Domažlice: Nakladatelství Českého lesa, 77.

Spurný, Matěj: 2006 - *Sudety: vývoj a současný život jednoho pojmu*. In: Spurný, Matěj (ed.) *Proměny sudetské krajiny*. Domažlice: Nakladatelství Českého lesa, 10-13.

Tomíček, Rudolf: 2000 - *Těžba uranu v Horním Slavkově*. Sokolov: Okresní muzeum Sokolov.

Tomíček, Rudolf: 2006 - *Historie vojenského újezdu Prameny aneb chlupci z Opičích hor*. Sokolov: Okresní muzeum Sokolov.

Urfus, Valentin: 1992 – *Smírčí kříže jako památky středověkého soudnictví. Zprávy Chebského muzea a okresního archivu 6*. Cheb: Chebské muzeum a okresní archiv. 1-13.

Urfus, Valentin – Vít, Jaroslav – Wieser, Stanislav: 1997 - *Kamenné kříže Čech a Moravy*. Praha: Argo.

Vít, Jaroslav: 1997 – *Jaké kamenné Kříže popisuje tento katalog*. In: Urfus, Valentin – Vít, Jaroslav – Wieser, Stanislav. *Kamenné kříže Čech a Moravy*. Praha: Argo. 10-12.

Wieser, Stanislav: 2006 – *Slavkovský les*. Praha: Olympia.

9.1 Elektronické zdroje

CENIA, [online], 2013: Mapa topografická ČR, mapy III. vojenského mapování. Dostupné z www: <http://kontaminace.cenia.cz>

ČSOP KLADSKÁ [online], 2013: Boží muka nad Prameny. Dostupné z www: <http://www.slavkovskyles.cz/index.php?lm=11&kat=1&clanek=13> (cit. 2013-01-12)

UJEP, [online], 2013: II. vojenské mapování - Františkovo. Dostupné z www:
http://oldmaps.geolab.cz/map_root.pl?z_height=70&lang=cs&z_width=0&z_newwin=0&map_root=2vm

UJEP, [online], 2013: III. vojenské mapování – Františko-josefské. Dostupné z www:
http://oldmaps.geolab.cz/map_root.pl?z_height=70&lang=cs&z_width=0&z_newwin=0&map_root=3vm

9.2 Prameny

NPÚ – ÚOP v Lokti – Evidenční listy nemovitých kulturních památek.

KČT - Mapa č. 2 - Slavkovský les a Mariánské Lázně v měřítku 1:50 000.

10. Seznam příloh

Katalog

Obrazové přílohy

Obr. 1 Vyznačení zájmové oblasti a drobných sakrálních objektů
Zdroj: vlastní

Obr. 2 Vyznačení zájmového území na mapě ČR
Zdroj: <http://kontaminace.cenia.cz/>

Obr. 20 Foto Města Čistá z roku 1957 –

- výřez snímku ev.č. 3759/57 (foto VGHU Dobruška, GŠ AČR)

Zdroj: Tomíček, 2006: Historie Vojenského újezdu Prameny, aneb
Chlapci z Opičích hor

Obr. 21 Náměstí s pomníkem padlým a kostelem v Městě Čistá

Zdroj: <http://www.slavkovsky-les.cz/obce-slavkovskeho-lesa/mesto-litrbachy/>

Obr. 22 Dřevěné domky Arnoltova a obecní kaplička

Zdroj: <http://www.slavkovsky-les.cz/obce-slavkovskeho-lesa/arnoltov/>

Tabulky a grafy

Tabulka 1. Počet drobných sakrálních objektů dle typologie Zdroj: vlastní

Tabulka 2. Stav drobných sakrálních objektů Zdroj: vlastní

Tabulka 3. Lokalizace drobných sakrálních objektů Zdroj: vlastní

Graf 1. Počet drobných sakrálních objektů dle typologie Zdroj: vlastní

Graf 2. Stav drobných sakrálních objektů Zdroj: vlastní

11. Přílohy

11.1 Katalog

Kaplička u obce Bošířany (Poschitzau)

Objekt č. 01



Lokalizace v terénu:

Zeměpisné souřadnice:

**50°9'0.202"N,
12°48'28.901"E**

Okres: Sokolov

Katastrální území:
Bošířany

Pozůstatky kapličky se nacházejí v blízkosti popraviště v Horním Slavkově. Stojí v místech původní cesty do dnes již zaniklé obce Bošířany. Orientace objektu je na jih.

Zachycení objektu na mapách: Kaplička je zachycena na současné topografické mapě a na mapě třetího vojenského mapování.

Popis objektu: Jedná se o zděnou výklenkovou kapličku o rozměrech 95 x 75 cm, výška 220 cm.

Současný stav: Dnes v havarijním stavu, bez omítnutí a stříšky.

Zdroj: Třetí vojenské mapování a současná topografická mapa na internetových stránkách Cenia (<http://kontaminace.cenia.cz/>).

Základy kaple na návsi v Bošířanech

Objekt č. 02



Lokalizace v terénu:

Zeměpisné souřadnice:

**50°9'18.601"N,
12°48'14.700"E**

Okres: Sokolov

Katastrální území:
Bošířany

Základy kaple na území zaniklé obce Bošířany, kaple stávala na návsi mezi čtyřmi vzrostlými kaštany.

Zachycení objektu na mapách: Kaple není zachycena ani v současné topografické mapě ani na mapě třetího vojenského mapování.

Popis objektu: V terénu je zřetelný val, který kopíruje půdorys bývalé kaple. Kaple byla orientována na jihovýchod. Anton Gnirs (1927) ve své knize, píše o této kapli, že se objevila teprve nedávno. To znamená na počátku dvacátého století.

Současný stav: Z kaple jsou dnes zřetelné pouze základy.

Zdroj: Gnirs, Anton: 1927 - Topographie der historischen und kunst - Dankmale der Politische Bezirken Elbogen. Prag. Třetí vojenské mapování a současná topografická mapa na internetových stránkách Cenia (<http://kontaminace.cenia.cz/>).

**Kříž na místě bývalého hřbitova
zaniklé obce Město Čistá (Lauterbach Stadt)**

Objekt č. 03



Lokalizace v terénu:

Zeměpisné souřadnice:
50°5'58.085"N,
12°44'0.931"E

Okres: Sokolov

Katastrální území: Čistá
u Rovné

Kříž se nachází, v zaniklé obci Město Čistá u silnice číslo 208 z Krásna do Rovné. Je na místě kde stávala vstupní brána do bývalého městského hřbitova. Objekt je orientován na východ.

Zachycení objektu na mapách: Objekt není v současné topografické mapě vyznačen ani na mapě třetího vojenského mapování.

Popis objektu: Kříž je kovaný 150 cm vysoký stojící na kamenném základu. Kříž je novodobý relikv, který byl zbudován v roce 2005, před ním tu stál od roku 1997 kříž dřevěný. Oba tyto kříže vztyčil rodák z Čisté pan Hartwig Ruppert z Krásna.

Současný stav: kříž vzhledem ke svému stáří není nijak poškozen.

Zdroj: Ústní sdělení informátora.

Třetí vojenské mapování a současná topografická mapa na internetových stránkách Cenia (<http://kontaminace.cenia.cz/>).

Kříž mez zaniklou obcí Město Čistá (Lauterbach Stadt) a zaniklou obcí Vranov (Fronau)

Objekt č. 04



Lokalizace v terénu:

Zeměpisné souřadnice:
50°5'57.109"N, 12°42'15.258"E

Okres: Sokolov

Katastrální území: Čistá u Rovné

Kříž se nachází vlevo ve stráni na polní cestě z Podstrání směrem k bývalé štolě Jeroným. Objekt je orientovaný na západ

Zachycení objektu na mapách: Objekt je zachycený na současné topografické mapě a na mapě třetího vojenského mapování.

Popis objektu: Jedná se o jeden metr vysoký žulový kvádr v horní části zúžený, s dvoumetrovým kovovým křížem, v kamenném podstavci jsou v rámečku vytesány iniciály MI SM a letopočet 1799.

Současný stav: Kamenný podstavec je v dobrém stavu, kříž je zrezlý ve druhé třetině ohnutý.

Zdroj: Třetí vojenské mapování a současná topografická mapa na internetových stránkách Cenia (<http://kontaminace.cenia.cz/>).

Kříž u zaniklé obce Město Čistá (Lauterbach Stadt)

Objekt č. 05



Lokalizace v terénu:

Zeměpisné souřadnice:

**50°5'35.251"N,
12°44'32.262"E**

Okres: Sokolov

Katastrální území: Čistá
u Rovné

Podstavec křížku se nachází uprostřed pastvin v těsné blízkosti tří vzrostlých smrků, přibližně 1 km od zaniklé obce Město Čistá. Objekt je orientován k východu.

Zachycení objektu na mapách: Objekt je zachycený na současné topografické mapě a na mapě třetího vojenského mapování.

Popis objektu: Žulový podstavec má rozměry 30 x 30 cm a výšku 55 cm. Zdobený litinový kříž je ulomený.

Současný stav: Kamenný podstavec je v dobrém stavu, částečně zavalen hromadou kamení, litinový kříž je schází.

Zdroj: Třetí vojenské mapování a současná topografická mapa na internetových stránkách Cenia (<http://kontaminace.cenia.cz/>).

Kaple v obci Hluboká (Tiefenbach)

Objekt č. 06



Lokalizace v terénu:

Zeměpisné souřadnice:
50°5'54.388"N,
12°49'21.985"E

Okres: Sokolov

Katastrální území: Dolní
 Hluboká

Kaple se nachází na návsi v obci Dolní Hluboká. Objekt je orientován na severozápad.

Zachycení objektu na mapách: Objekt je vyznačen již na mapě III. vojenského mapování i v současné topografické mapě ČR.

Popis objektu: Barokní kaple v obci Hluboká je zasvěcená svatému Prokopovi a nechala ji v roce 1750 zbudovat hraběnka Questenberková. Jedná se o dominantní návsní kapli s plechovou střechou se zvonící. Na cibulové báni zvonice je umístěn patriarší kříž. Na vrcholu štítu je umístěný kříž latinský.

Objekt zapsán v Ústředním seznamu nemovitých kulturních památek

- prohlášeno kulturní památkou Ministerstvem kultury dne 3.5.1958.

č. rejstříku: 34672 / 4 - 645

Současný stav: Kaple je po rekonstrukci.

Zdroj: Evidenční list nemovité kulturní památky.

Třetí vojenské mapování a současná topografická mapa na internetových stránkách Cenia (<http://kontaminace.cenia.cz/>).

Křížek v obci Dvory (Höfen)

Objekt č. 07



Lokalizace v terénu:

Zeměpisné souřadnice:
50°10'4.933"N,
12°45'15.770"E

Okres: Sokolov

Katastrální území:
 Dvory u Lokte

Objekt se nachází na východním okraji obce Dvory u polní cesty. Je orientován na jihovýchod.

Zachycení objektu na mapách: Kříž je vyznačen na současné topografické mapě. Na mapě III. vojenského mapování zanesen není.

Popis objektu: Jedná se kamenný podstavec s litinovým křížem s korpusem Krista. Tento objekt zhotovili současní obyvatelé obce. Půdorys podstavce je 30cm x 30 cm, výška objektu je 152 cm

Současný stav: Objekt je zachovalý

Zdroj: Třetí vojenské mapování a současná topografická mapa na internetových stránkách Cenia (<http://kontaminace.cenia.cz/>).

Kříž u obce Dvory (Höfen)

Objekt č. 08



Lokalizace v terénu:

Zeměpisné souřadnice:
50°10'20.399"N,
12°45'7.301"E

Okres: Sokolov

Katastrální území:
 Dvory u Lokte

Kříž se nachází severně od obce Dvory při polní cestě vedoucí do Lokte. Objekt je orientovaný na východ.

Zachycení objektu na mapách: Kříž není vyznačen v mapě III. vojenského mapování ani v současné topografické mapě.

Popis objektu: Jedná se pískovcoví podstavec s renesančními sgrafity přecházející ve zdobený sloup zakončený římsou. S koule na vrcholu se tyčí zdobený, litinový, jetelový kříž u paty s klečící pannou Marií a litinovým korpusem Krista. Půdorys základny objektu je 78 cm x 78cm, půdorys sloupu 48 cm x 48 cm výška je 95 cm a výška kříže je 115 cm.

Současný stav: Kříž je v dobrém stavu.

Zdroj: Gnirs, Anton: 1927 - Topographie der historischen und kunst -
 Denkmale der Politische Bezirke Elbogen. Prag.
 Třetí vojenské mapování a současná topografická mapa na internetových stránkách Cenia (<http://kontaminace.cenia.cz/>).

Kříž připomínající bývalý hřbitov u obce Dvory (Höfen)

Objekt č. 09



Lokalizace v terénu:

Zeměpisné souřadnice:
50°10'7.4"N, 12°45'24.1"E

Okres: Sokolov

Katastrální území: Dvory u Lokte

Kříž se nachází na poli východně od obce Dvory na místě bývalého hřbitova. Objekt je orientován na severozápad

Zachycení objektu na mapách: Kříž je vyznačen na současné topografické mapě. Na mapě III. vojenského mapování zanesen není.

Popis objektu: Jedná se o objekt centrálního kříže bývalého hřbitova, podstavec je žulový, kříž je kovaný a zdobený. Půdorys podstavce soku měří 47 cm x 47 cm, půdorys sloupu měří 33 cm x 29 cm a výška sloupu je 160 cm. Kříž je 127 cm vysoký.

Současný stav: Objekt je relativně v dobrém stavu, kříž je novodobý, koruna podstavce je ze zadní strany ulámaná.

Zdroj: Třetí vojenské mapování a současná topografická mapa na internetových stránkách Cenia (<http://kontaminace.cenia.cz/>).

Kříž u obce Dvory (Höfen)

Objekt č. 10



Lokalizace v terénu:

Zeměpisné souřadnice:
50°10'26.803"N, 12°45'40.006"E

Okres: Sokolov

Katastrální území: Dvory u Lokte

Křížek stojí u staré úvozové cesty vedoucí z osady Dvory do Lokte. Nachází se po pravé straně směrem na Loket na mírném skalnatém návrší pod solitérním javorem. Je orientován na západ.

Zachycení objektu na mapách: Objekt je vyznačen již na mapě III. vojenského mapování i v současné topografické mapě ČR.

Popis objektu: Podstavec je z žulového čtyřbokého kvádrů na vrcholu zakončeného dalším monolitem s větší základnou s římsami. Kříž je litinový, zdobený s pozlaceným korpusem Krista. Půdorys je 40 x 40 cm, celková výška je 150 cm, kříž je vysoký 70 cm. Na podstavci je čitelná pouze datace 1847.

Současný stav: Objekt je v dobrém stavu, je udržovaný.

Zdroj: Třetí vojenské mapování a současná topografická mapa na internetových stránkách Cenia (<http://kontaminace.cenia.cz/>).

Kaple v obci Dvory (Höfen)

Objekt č. 11



Lokalizace v terénu:

Zeměpisné souřadnice:
50°10'8.601"N,
12°45'9.500"E

Okres: Sokolov

Katastrální území:
 Dvory u Lokte

Kaplička se nachází na návsi obce Dvory. Objekt je orientovaný na severozápad

Zachycení objektu na mapách: Kříž je vyznačen na současné topografické mapě. Na mapě III. vojenského mapování zanesen není.

Popis objektu: Jedná se o zděnou návesní kapli, omítnutou a natřenou okrovou barvou. Střecha je eternitová a ze štítu se tyčí zvonička v dnešní době již bez zvonu. Ve štítu je malá nika. Kaple byla postavena v roce 1900, na místě kde stávala dřevěná zvonice z roku 1731. Zvon pro kapličku vyrobil Franz Vital z Chebu. Půdorys kaple měří 255 cm x 345 cm

Současný stav: Kaple je relativně v dobrém stavu, barva je po obvodu soklu působením vlhkosti oprýskaná.

Zdroj: Gnirs, Anton: 1927 - Topographie der historischen und kunst -
 Dankmale der Politische Bezirken Elbogen. Prag.
 Třetí vojenské mapování a současná topografická mapa na internetových stránkách Cenia (<http://kontaminace.cenia.cz/>).

Kaple svaté Máří Magdalény v obci Kamenice (Steinbach)

Objekt č. 12



Lokalizace v terénu:

Zeměpisné souřadnice:
50°7'56.341"N,
12°38'24.658"E

Okres: Sokolov

Katastrální území:
 Kamenice

Kaple se nachází na kopci poblíž obce Kamenice. Je orientována na východ. Datum založení není známo.

Zachycení objektu na mapách:

Objekt je zakreslen v současné topografické mapě a také v mapě třetího vojenského mapování.

Popis objektu:

Kaple je zděná z kamene, omítnuta, střecha je s dřevěné šindele. Okna i dveře chrání kované mříže. Na vrcholu štítu je umístěn dřevěný kříž. Okolí je upraveno a udržováno.

Současný stav:

Původní kaple téměř zanikla, v roce 2007 byla kompletně zrekonstruována za přispění Ministerstva pro místní rozvoj a nedaleké obce Březová.

Zdroj: Třetí vojenské mapování a současná topografická mapa na internetových stránkách Cenia (<http://kontaminace.cenia.cz/>).

Podstavec kříže v obci Kamenice (Steinbach)

Objekt č. 13

Lokalizace v terénu:



Zeměpisné souřadnice:
50°7'53.800"N,
12°38'43.401"E

Okres: Sokolov

Katastrální území:
Kamenice u Březové

Podstavec kříže se nachází vpravo u silnice při vjezdu do obce Kamenice u domu č. p. 81. Objekt je orientovaný na východ.

Zachycení objektu na mapách: Kříž je vyznačen na současné topografické mapě. Na mapě III. vojenského mapování zanesen není.

Popis objektu: Jedná se o kamenný podstavec kříže s nečitelným nápisem na čelní straně. Kříž chybí. Rozměry podstavce jsou 40 cm x 20 cm o výšce 60 cm.

Současný stav: Podstavec je v současnosti opřený o strom. Objekt je silně poškozen, kříž chybí.

Zdroj: Třetí vojenské mapování a současná topografická mapa na internetových stránkách Cenia (<http://kontaminace.cenia.cz/>).

Boží muka v obci Kostelní Bříza (Kirchenbirk)

Objekt č. 14



Lokalizace v terénu:

Zeměpisné souřadnice:

50°6'58.022"N, 12°37'19.139"E

Okres: Sokolov

Katastrální území: Kostelní Bříza

Boží muka se nacházejí na návsi Kostelní Bříze mezi vzrostlými kaštany.

Zachycení objektu na mapách:

Objekt je vyznačen již na mapě III.

vojenského mapování i v současné topografické mapě ČR. Boží muka jsou orientována na Západ.

Popis objektu: Stojí na žulovém podstavci čtvercového půdorysu. Podstavec je zhotoven z jednoho kvádrů, ve čtvercovém rámečku je vytesaný nápis a vročení 1895. Sokl je zakončený římsou a přechází do válcovitého žulového sloupu, na kterém je umístěná pískovcová kaplička. V nice kapličky je vytesán reliéf sedící panny Marie s Ježíškem na klíně. Rozměry podstavce jsou 55 cm x 55 cm o výšce 70 cm. Sloup je vysoký 110 cm a kaplička 65 cm.

Objekt je zapsán v Ústředním seznamu nemovitých kulturních památek

- prohlášeno kulturní památkou Ministerstvem kultury dne 18.2.1993.

č. rejstříku: 12425/4-4821

Současný stav: Objekt je restaurovaný a udržovaný.

Zdroj: Evidenční list nemovité kulturní památky.

Třetí vojenské mapování a současná topografická mapa na internetových stránkách Cenia (<http://kontaminace.cenia.cz/>).

Podstavec kříže u obce Kostelní Bříza (Kirchenbirk)

Objekt č. 15



Lokalizace v terénu:

Zeměpisné souřadnice:

50°6'45.718"N, "

12°37'5.274"E

Okres: Sokolov

Katastrální území:
Kostelní Bříza

Podstavec se nachází po levé straně silnice z Kostelní Břízy na Arnoltov. Objekt je orientovaný na sever.

Zachycení objektu na mapách: Objekt je vyznačen v mapě III. vojenského mapování i současné mapě.

Popis objektu: Na žulovém podstavci je připevněna plechová tabulka s nečitelným nápisem.

Současný stav: Objekt je hluboko zapuštěn do země a je značně nahnutý. Kříž chybí.

Zdroj: Třetí vojenské mapování a současná topografická mapa na internetových stránkách Cenia (<http://kontaminace.cenia.cz/>).

Kříž u obce Kostelní Bříza (Kirchenbirk)

Objekt č. 16



Lokalizace v terénu:

Zeměpisné souřadnice:

**50°6'56.431"N,
12°37'36.595"E**

Okres: Sokolov

Katastrální území:
Kostelní Bříza

Objekt se nalézá u silnice vedoucí z Kostelní Břízy do Kamenice, je orientován na sever.

Zachycení objektu na mapách: Kříž je vyznačen na současné topografické mapě. Na mapě III. vojenského mapování zanesen není.

Popis objektu: Kříž je orientovaný na sever. Jedná se o podstavec vytesaný z jednoho kusu kamene a nejspíše z dnešní doby pocházející dřevěný kříž. Rozměry podstavce 40 x 25 x 60 cm, výška kříže 135 cm.

Současný stav: Podstavec je značně poškozený, horní část okolo uchycení kříže je rozpuštěná a kříž je ulomený.

Zdroj: Třetí vojenské mapování a současná topografická mapa na internetových stránkách Cenia (<http://kontaminace.cenia.cz/>).

Kaple v obci Kostelní Bříza (Kirchenbirk)

Objekt č. 17



Lokalizace v terénu:

Zeměpisné souřadnice:
50°7'0.700"N,
12°37'16.601"E

Okres: Sokolov

Katastrální území:
 Kostelní Bříza

Kaple se nachází v Kostelní Bříze za hřbitovem mezi čtyřmi lípami.

Zachycení objektu na mapách: Objekt je vyznačen již na mapě III. vojenského mapování i v současné topografické mapě ČR.

Popis objektu: Kaple je orientována na jihovýchod. Jedná se o barokní stavbu z druhé poloviny osmnáctého století. Poutní kaple je zděná se zaoblenými nárožními. Kaple mívala šindelovou střechu s polygonální jehlancovitou zvoníčkou.

Objekt je zapsán v Ústředním seznamu nemovitých kulturních památek
 - prohlášen kulturní památkou Ministerstvem kultury dne 3.5.1958.

č. rejstříku: 47628/4-4331

Současný stav: Kaple je v havarijním stavu, omítky jsou opadané, zdivo narušené a střecha je propadlá.

Zdroj: Buchtele, Zdeněk - Švandrlík, Richard: 2012 - Objevy a zajímavosti v okolí Mariánských Lázní, část XII.

Evidenční list nemovité kulturní památky.

Třetí vojenské mapování a současná topografická mapa na internetových stránkách Cenia (<http://kontaminace.cenia.cz/>).

Podstavec kříže v zaniklé obci Týmov (Teifengrün)

Objekt č. 18



Lokalizace v terénu:

Zeměpisné souřadnice:

**50°5'37.561"N,
12°36'40.562"E**

Okres: Sokolov

Katastrální území:
Krásná Lípa u Březové

Pozůstatky podstavce křížku jsou u lesní cesty v místech zaniklé obce Týmov. Objekt se nachází u vzrostlého javoru. Objekt je orientován na severovýchod

Zachycení objektu na mapách: Objekt je vyznačen již na mapě III. vojenského mapování i v současné topografické mapě ČR.

Popis objektu: Kamenný podstavec je lichoběžníkového tvaru, obrostlý mechem, jsou patrné známky pokusu o obnovu dobetonováním částí podstavce. Kříž se nedochoval. Rozměry 90 cm x 70 cm výška 98 cm

Současný stav: Objekt je ve velmi špatném stavu.

Zdroj: Třetí vojenské mapování a současná topografická mapa na internetových stránkách Cenia (<http://kontaminace.cenia.cz/>).

Kříž u zaniklé obce Krásná Lípa (Schönlind)

Objekt č. 19



Lokalizace v terénu:

Zeměpisné souřadnice:
50°5'24.9"N 12°38'37.68"E

okres: Sokolov

katastrální území: Krásná Lípa u
Březové

Kříž se nachází po pravé straně silnice vedoucí z Kostelní Břízy do obce Lazy, přibližně v polovině cesty. Kříž je orientován na východ.

Zachycení objektu na mapách: Kříž je zakreslen v současné topografické mapě a také v mapě třetího vojenského mapování.

Popis objektu: Relikt tvoří kamenný podstavec, který se skládá z obdélné desky zapuštěné do okolního terénu, na které stojí sokl směrem nahoru se zužující, zakončený římsou. Podstavec je natřený bílou barvou. Liliový kříž je litinový a stejně jako podstavec je natřený bílou barvou. Litinová oválná tabulka, na které byl pravděpodobně umístěn letopočet nebo jiný text, je natřena zelenou barvou.

Současný stav: Podstavec je pod nátěrem poškozený. Snahy o opravu jsou zjevně neodborné. Zelený nátěr na tabulce znemožnil jakoukoli identifikaci nápisu.

Zdroj: Třetí vojenské mapování a současná topografická mapa na internetových stránkách **Cenia** (<http://kontaminace.cenia.cz/>).

Kříž u zaniklé obce Zadní Domky (Hinterhäuser)

Objekt č. 20



Lokalizace v terénu:

Zeměpisné souřadnice:
50°6'4.382"N,
12°36'37.681"E

Okres: Sokolov

Katastrální území:
Krásná Lípa u Březové

Pozůstatky křížku se nachází v místech zaniklé osady Zadní Domky.

Zachycení objektu na mapách: Objekt je vyznačen již na mapě III. vojenského mapování i v současné topografické mapě ČR.

Popis objektu: Jedná se o žulový podstavec z jednoho kusu kamene, který se směrem nahoru zužuje nahoře opatřený malou římsou před obloukovým zakončením. Kříž byl kovaný jetelový. Rozměry podstavce 80 x 36 cm, výška 136 cm.

Současný stav: Kamenný podstavec je povalen, nalezené zbytky kovaného jetelového kříže jsou rozlámané.

Zdroj: Třetí vojenské mapování a současná topografická mapa na internetových stránkách Cenia (<http://kontaminace.cenia.cz/>).

Kříž u cesty vedoucí ze zaniklé obce Žitná do Lázní Kynžvart u odbočky do obce Lazy (Perlsberg)

Objekt č. 21



Lokalizace v terénu:

Zeměpisné souřadnice:
50°2'43.915"N, 12°37'28.215"E

Okres: Cheb

Katastrální území: Lazy

Kříž se nachází po pravé straně u silnice z Kynšperka do Lázní Kynžvart poblíž odbočky na obec Lazy. Orientován je na východ.

Zachycení objektu na mapách: Objekt je vyznačen již na mapě III. vojenského mapování i v současné topografické mapě ČR.



Popis objektu: Jedná se o pískovcový podstavec obdélníkového půdorysu, na čelní straně zřejmě chybí tabulka s nápisem, sokl je zakončen římsou ve středu s obloukovým nástavcem s vyobrazením Božího oka a po stranách s akroterii. Rozměry pískovcového podstavce jsou 76 x 33, výška 122 cm. Kříž je kotvicový, kovaný, výšky 120 cm.

Současný stav: Kříž je v současnosti udržovaný.

Zdroj: Třetí vojenské mapování a současná topografická mapa na internetových stránkách Cenia (<http://kontaminace.cenia.cz/>).

**Kaplička u cesty mezi zaniklou obcí Dolní Lazy (Unterperlsberg)
a částečně zachovalou obcí Lazy (Perlsperg) na místě
nazvaném U kapličky**

Objekt č. 22



Lokalizace v terénu:

Zeměpisné souřadnice:

50°3'33.779"N,

12°38'23.039"E

okres: Cheb

katastrální území: Lazy

Kaplička není umístěna přímo v místě zaniklé vsi, ale výše proti proudu potoka Velká Libava u silnice z obce Lazy do Podlesí. Stavba je v blízkosti vzrostlých stromů a je zarostlá náletovou zelení. Kaplička je orientovaná na jihovýchod.

Zachycení objektu na mapách: Kaplička je zakreslena v současné topografické mapě a také v mapě třetího vojenského mapování.

Popis objektu: Objekt je zděný, omítnutý a nabílený vápnem. Střecha je z prken a oplechovaná. Ve středu je výklenek s obrázkem Ježíše Krista. Ve výklenku ve štítu je umístěn obrázek Madony s dítětem v náručí. Uprostřed soklu je mramorová tabulka s nápisem upomínajícím zaniklou ves „Dolní Lazy- Unterperlsberg 1375 – 1946“. Na sloupku v levé části je keramická tabulka s nápisem *Opravu kapličky financoval Emil Gráf červen 1999. „ Kaplička z počátku 20. století byla postavená na památku vyvražděné rodiny hajného.“* (Jaša 2011: 242)

Současný stav: V roce 1999 byla neudržovaná a zchátralá kaplička opravena do dnešní podoby na náklady bývalého občana obce Dolní Lazy Emila Gräfa.

Zdroj: Informační tabule v obci Kostelní Bříza. Třetí vojenské mapování a současná topografická mapa na internetových stránkách **Cenia** (<http://kontaminace.cenia.cz/>), Jaša, Luděk: 2011 – Mlýny Slavkovského lesa. FORNICA GRAPHICS s. r. o.

Podstavec kříže na kraji částečně zaniklé obce Lobzy (Lobs) ve směru na Podstrání

Objekt č. 23



Lokalizace v terénu:

Zeměpisné souřadnice:
50°7'57.601"N,
12°41'12.722"E

Okres: Sokolov

Katastrální území:
Lobzy u Březové



Podstavec křížku se nachází jižně od obce Lobzy, po straně silnice naproti zemědělskému statku. Podstavec je umístěn pod kaštanem. Objekt je orientovaný na severovýchod.

Zachycení objektu na mapách: Objekt je vyznačen na mapě III. vojenského mapování, na současné mapě vyznačen není.

Popis objektu: Žulový podstavec vytesaný z jednoho kusu kamene o rozměrech 66 x 34 x 125 cm. Litinový kříž chybí. Na soklu jsou vytesané dnes již nečitelné iniciály a vročení 1877.

Současný stav: Podstavec není nijak mechanicky poškozený je jen vyvrácený a opřený o strom kříž je ulomený a chybí.

Zdroj: Třetí vojenské mapování a současná topografická mapa na internetových stránkách Cenia (<http://kontaminace.cenia.cz/>).

Kříž v obci Louka (Grün) na pastvině u silnice směrem na Mnichov

Objekt č. 24



Lokalizace v terénu:

Zeměpisné souřadnice:
50°3'20.160"N,
12°48'30.877"E

Okres: Sokolov

Katastrální území:
Louka u Mariánských
Lázní



Podstavec křížku se nachází v poli pod starým kaštanem jižně od obce Louka. Objekt je orientovaný na západ.

Zachycení objektu na mapách: Objekt je vyznačen již na mapě III. vojenského mapování i v současné topografické mapě ČR.

Popis objektu: Jedná se o monolit, vytesaný z jednoho kusu kamene včetně spodní části. Rozměry podstavce 39 x 23 x 92 cm, litinový kříž chybí. Podstavec byl nalezen, vykopán a znovu vztyčen v roce 2010.

Současný stav: Podstavec je značně poničený, kříž ulomený, chybí.

Zdroj: Buchtele, Zdeněk - Švandrlík, Richard: 2010 - Nová Ves a Louka, obce ve Slavkovském lese.

Třetí vojenské mapování a současná topografická mapa na internetových stránkách Cenia (<http://kontaminace.cenia.cz/>).

Stowasserova boží muka v obci Louka (Grün)

Objekt č. 25



Lokalizace v terénu:

Zeměpisné souřadnice:
50°3'23.602"N,
12°48'18.201"E

Okres: Sokolov

Katastrální území:
 Louka u Mariánských
 Lázní

Objekt se nachází u zaniklé cesty z Louky do Nové Vsi. Místo s rozvalinami božích muk je přibližně 200 metrů severozápadně od obce. Objekt je orientovaný na jihovýchod.

Zachycení objektu na mapách: Objekt je vyznačen na mapě III. vojenského mapování, na současné mapě vyznačen není.

Popis objektu: Jedná se o rokoková boží muka, které mají v centrální části sloupu orámovaný nápis se jmény donátorů a vrocením 1844 ve tvaru medailonu zdobený plastikami květin a andělů. Objekt se skládal z několika částí z podstavce, sloupu, na kterém ležela deska se třemi sloupky. Tyto části jsou stále na místě. Na třech sloupech bývala umístěná deska, na které stávala kaplička se sousoším svatého Jana a svatého Pavla s plechovou sedlovou střechou. Tato část se nedochovala. Celý objekt měřil přibližně 420 cm. Půdorys objektu je 161 cm x 65 cm.

Současný stav: V současnosti se objekt nachází rozvalený na svém původním místě. Vrchní část chybí.

Zdroj: Buchtele, Zdeněk - Švandrlík, Richard: 2010 - Nová Ves a Louka, obce ve Slavkovském lese

Třetí vojenské mapování a současná topografická mapa na internetových stránkách Cenia (<http://kontaminace.cenia.cz/>).

Kříž na návsi v obci Louka (Grün)

Objekt č. 26



Lokalizace v terénu:

Zeměpisné souřadnice:
50°3'18.800"N,
12°48'30.700"E

Okres: Sokolov

Katastrální území:
 Louka u Mariánských
 Lázní

Kříž se nachází na návsi obce Louka na místě, kde stával kostel. Objekt je orientovaný na jihozápad.

Zachycení objektu na mapách: Kříž není vyznačen v mapě III. vojenského mapování ani v současné topografické mapě.

Popis objektu: Jedná se o kovaný kříž s korpusem Krista a s tabulkou INRI. Kříž je upevněný do kamenného podstavce, který zřejmě není úplný. Kříž je 169 cm vysoký a půdorys podstavce je 50,5 cm x 28,5 cm o výšce 28,5 cm.

Současný stav: Objekt je ve špatném stavu je na něm znát, že byl v historii několikrát přemístován.

Zdroj: Buchtele, Zdeněk - Švandrlík, Richard: 2010 - Nová Ves a Louka, obce ve Slavkovském lese
 Třetí vojenské mapování a současná topografická mapa na internetových stránkách Cenia (<http://kontaminace.cenia.cz/>).

Kříž na návsi v obci Louka (Grün)

Objekt č. 27



Lokalizace v terénu:

Zeměpisné souřadnice:
50°3'57.099"N,
12°47'38.601"E

Okres: Sokolov

Katastrální území:
 Louka u Mariánských
 Lázní

Kříž se nalézá po pravé straně silnice z Nové Vsi do Louky, zhruba v půli cesty. Kříž stojí pod dvěma javory a je orientován na východ.

Zachycení objektu na mapách: Kříž je vyznačen na současné topografické mapě. Na mapě III. vojenského mapování zanesen není.

Popis objektu: Zdobený pískovcový podstavec na dvou soklech má rozměry 53 x 26 x 113 cm, je na něm osazen nový kovaný kříž o výšce 106 cm. Nápisy nečitelné.

Současný stav: Objekt je zrekonstruovaný.

Zdroj: Buchtele, Zdeněk - Švandrlík, Richard: 2010 - Nová Ves a Louka, obce ve Slavkovském lese
 Třetí vojenské mapování a současná topografická mapa na internetových stránkách Cenia (<http://kontaminace.cenia.cz/>).

Podstavec kříže v zaniklé obci Milíře (Kohling)

Objekt č. 28

Lokalizace v terénu:



Zeměpisné souřadnice:
50°7'37.586"N,
12°42'57.624"E

Okres: Sokolov

Katastrální území:
 Milíře u Rovné

Objekt se nachází v místech bývalé obce Milíře. Je orientován na jihozápad. Podstavec stojí na mírném návrší vzdálen od cesty zhruba 25 m.

Zachycení objektu na mapách: Objekt je vyznačen již na mapě III. vojenského mapování i v současné topografické mapě ČR.

Popis objektu: Žulový podstavec má vytesaný ve střední části rámeček s nečitelným nápisem pod ním se nachází v roce 1858. Půdorys objektu je 65 x 55 cm a jeho výška je 160 cm. Kříž býval železný, jsou po něm stopy na vrcholu podstavce.

Současný stav: Podstavec není poškozený, kříž je ulomený a v současnosti chybí.

Zdroj: Třetí vojenské mapování a současná topografická mapa na internetových stránkách Cenia (<http://kontaminace.cenia.cz/>).

Kaplička na kraji obce Nadlesí (Nallesgrün)

Objekt č. 29



Lokalizace v terénu:

Zeměpisné souřadnice:
50°9'37.68"N
12°45'1.98"E

Okres: Sokolov

Katastrální území:
 Nadlesí



Objekt se nachází vlevo u cesty do obce Dvory. Objekt je orientovaný na jihovýchod.

Zachycení objektu na mapách: Objekt je vyznačen na současné topografické mapě. Na mapě III. vojenského mapování zanesen není.

Popis objektu: Jedná se o výklenkovou kapličku o půdorysu 110 cm x 60 cm a výšce 160 cm. V centrální části je v nice umístěn vatý obrázek. Ve štítu je menší nika na svíčku. Střecha je sedlová z pálené krytiny (bobrovka).

současný stav: V současnosti je objekt po rekonstrukci.

Zdroj: Třetí vojenské mapování a současná topografická mapa na internetových stránkách Cenia (<http://kontaminace.cenia.cz/>).

Kříž v obci Nadlesí (Nallesgrün)

Objekt č. 30



Lokalizace v terénu:

Zeměpisné souřadnice:

50°9'32.1"N 12°45'17.52"E

Okres: Sokolov

Katastrální území: Nadlesí



Kříž se nachází v obci Nadlesí při cestě před pravotočivou zatáčkou vlevo u silnice směrem z obce do Údolí. Objekt je orientovaný na jih, schovaný v javorovém porostu.

Zachycení objektu na mapách: Kříž je vyznačen na současné topografické mapě. Na mapě III. vojenského mapování zanesen není.

Popis objektu: Jedná se o žulový podstavec vytesaný z jednoho kusu kamene. Kříž je kovaný nese stopy po dřívějším zdobení litinovým korpusem Krista. Rozměry podstavce, půdorys 45 cm x 45cm, výška 110 cm. Výška kříže je 100 cm.

Současný stav: Podstavec je v dobrém stavu, kříž je značně zrezlý.

Zdroj: Třetí vojenské mapování a současná topografická mapa na internetových stránkách Cenia (<http://kontaminace.cenia.cz/>).

Kaple mezi obcemi Nadlesí (Nallesgrün) a Dvory (Höfen)

Objekt č. 31



Lokalizace v terénu:

Zeměpisné souřadnice:

50°9'46.68"N

12°45'20.52"E

Okres: Sokolov

Katastrální území:
Nadlesí

Kaplička stojí na poli mezi obcemi Nadlesí a osadou Dvory. Kolem kapličky v minulosti vedla cesta mezi těmito dvěma sídly. Objekt je orientován na sever.

Zachycení objektu na mapách: Objekt je vyznačen již na mapě III. vojenského mapování i v současné topografické mapě ČR.



Popis objektu: Stavba je zděná ze smíšeného

zdiva, střecha je kryta pálenými taškami. Kaplička je nově omítnuta a udržována, dodnes slouží svému účelu. Výzdoba uvnitř je bohatá, obrázky svatých, svíčky, vázičky a umělé květiny.

Současný stav: Objekt je po rekonstrukci.

Zdroj: Třetí vojenské mapování a současná topografická mapa na internetových stránkách Cenia (<http://kontaminace.cenia.cz/>).

Kaplička v obci Nadlesí (Nallesgrün)

Objekt č. 32



Lokalizace v terénu:

Zeměpisné souřadnice:
50°9'35.458"N,
12°45'10.398"E

Okres: Sokolov

Katastrální území:
 Nadlesí

Kaplička se nachází v obci Nadlesí při cestě před pravotočivou zatáčkou vlevo u silnice směrem z obce do Údolí. Stojí pod vzrostlým javorem. Objekt je orientovaný na jihozápad.

Zachycení objektu na mapách: Kříž je vyznačen na současné topografické mapě. Na mapě III. vojenského mapování zanesen není.

Popis objektu: Jedná se o výklenkovou kapličku o půdorysu 110 cm x 60 cm a výšce 260 cm. V centrální části je v nice umístěn květináč. Ve štítu je menší nika s dvířky, ve které je umístěná soška panny Marie. Stříška je sedlová, plechová.

Současný stav: Kaplička nese známky poškození povětrnostními vlivy, budí však dojem udržovanosti.

Zdroj: Třetí vojenské mapování a současná topografická mapa na internetových stránkách Cenia (<http://kontaminace.cenia.cz/>).

**Dřevěný kříž na zahradě u domu č. p.
v Nadlesí (Nallesgrün)**

Objekt č. 33

Lokalizace v terénu:

Zeměpisné souřadnice:
50°9'32.101"N, 12°45'17.522"E

Okres: Sokolov

Katastrální území: Nadlesí



Kříž se nachází na zahradě domu č. p. 75 v pravotočivé zatáčce po pravé straně při vjezdu do obce Nadlesí. Objekt je orientovaný na jihovýchod.

Zachycení objektu na mapách: Objekt je vyznačen již na mapě III. vojenského mapování i v současné topografické mapě ČR.

Popis objektu: Jedná se o jednoduchý dřevěný kříž opatřený cedulkou nápisem INRI a plechovou stříškou.

Současný stav: Kříž je v současnosti v dobrém stavu.

Zdroj: Třetí vojenské mapování a současná topografická mapa na internetových stránkách Cenia (<http://kontaminace.cenia.cz/>).

Kovaný kříž na konci obce Nová Ves (Neudorf) směrem na Louku (Grün)

Objekt č. 34



Lokalizace v terénu:

Zeměpisné souřadnice:
50°4'58.199"N,
12°46'38.499"E

Okres: Sokolov

Katastrální území: Nová ves u Sokolova

Kříž se nachází po pravé straně při vjezdu

do obce Nová Ves ze směru Louka. Kříž stojí mezi pařezem a vzrostlým jasanem. Objekt je orientovaný na severozápad.

Zachycení objektu na mapách: Kříž není vyznačen v mapě III. vojenského mapování ani v současné topografické mapě.

Popis objektu: Železný kovaný kříž stojí na kamenném podstavci o rozměrech 40 cm x 25 cm, který je zapuštěný v zemi a pevně vrostlý do kmenů okolních stromů. V dolní části má kříž čtyřboký průřez v první třetině výšky je korpus kříže šestkrát zakroucený. Dále se korpus kříže směrem nahoru zplošťuje. Plechový korpus Krista je silně zkorodovaný a od kolen dolů chybí. Kříž je opatřen plechovou stříškou.

Současný stav: Celý objekt je ve špatném stavu. Korpus kříže, plechový Kristus a stříška jsou v současné době silně zkorodovány.

Zdroj: Buchtele, Zdeněk - Švandrlík, Richard: 2010 - Nová Ves a Louka, obce ve Slavkovském lese

Třetí vojenské mapování a současná topografická mapa na internetových stránkách Cenia (<http://kontaminace.cenia.cz/>).

Torzo božích muk u Nové Vsi (Neudorf)

Objekt č. 35



Lokalizace v terénu:

Zeměpisné souřadnice:
50°5'12.401"N,
12°47'20.901"E

Okres: Sokolov

Katastrální území: Nová ves u Sokolova

Torzo božích muk se nachází u zaniklé cesty

z Nové Vsi do Starého Dvora, stojí pod jasany a byla orientována na jihozápad.

Zachycení objektu na mapách: Objekt je vyznačen na mapě III. vojenského mapování, na současné mapě vyznačen není.

Popis objektu: Pískovcový sokl s trnem má rozměry 33 x 33 x 78 cm.

Současný stav: Z božích muk se dochoval pouze podstavec.

Zdroj: Buchtele, Zdeněk - Švandrlík, Richard: 2010 - Nová Ves a Louka, obce ve Slavkovském lese

Třetí vojenské mapování a současná topografická mapa na internetových stránkách Cenia (<http://kontaminace.cenia.cz/>).

Božích muk u Nové Vsi (Neudorf)

Objekt č. 36



Lokalizace v terénu:

Zeměpisné souřadnice:
50°5'13.200"N, 12°47'42.202"E

Okres: Sokolov

Katastrální území: Nová ves u
 Sokolova

Tato boží muka stojí při zaniklé cestě ze Starého Dvora do Nové Vsi. Objekt je orientován na jihovýchod.

Zachycení objektu na mapách:

Kříž není vyznačen v mapě III. vojenského mapování ani v současné topografické mapě.

Popis objektu: Sloupková boží muka z pískovce jsou doposud velice zachovalá. Na sloupku je zdobená nika pro svíčku. Hlavice se zahloubeným zrcadlem pro obrázek je zakončená lomeničkami mezi nimi je otvor po chybějícím křížku. Rozměry podstavce 42 x 42 cm, sloupek 26 x 26 cm, hlavice 33 x 33 cm, celková výška objektu 240 cm. Nápisy jsou již nečitelné. Objekt stojí pod jasanem, okolo je ze čtyř pískovcových sloupků a z kovových tyčí nízká ohrádka.

Současný stav: Objekt je v současnosti v dobrém stavu.

Zdroj: Buchtele, Zdeněk - Švandrlík, Richard: 2010 - Nová Ves a Louka, obce ve Slavkovském lese

Třetí vojenské mapování a současná topografická mapa na internetových stránkách Cenia (<http://kontaminace.cenia.cz/>).

Kříž v obci Nová Ves (Neudorf)

Objekt č. 37



Lokalizace v terénu:

Zeměpisné souřadnice:
50°5'16.501"N, 12°48'39.601"E

Okres: Sokolov

Katastrální území: Nová Ves u
 Sokolova

Objekt se nachází vpravo u cesty při vjezdu do Starého Dvora směrem od Bečova. Kříž je orientován na jih.

Zachycení objektu na mapách: Objekt je vyznačen na mapě III. vojenského mapování, na současné mapě vyznačen není.

Popis objektu: Jedná se o pískovcový podstavec nahoru se odstupňovaně zužující. Na vrcholu podstavce je připevněný kovaný, novodobý kříž. Na kříži je umístěna měděná tabulka s nápisem informujícím o datu opravy objektu 2010 a nápisem „*Boží požehnání všem poutníkům*“. Okolo objektu je nízká ohrádka tvořená čtyřmi nízkými sloupky opatřenými železnými tyčemi.

Současný stav: Objekt je v současnosti po rekonstrukci.

Zdroj: Třetí vojenské mapování a současná topografická mapa na internetových stránkách Cenia (<http://kontaminace.cenia.cz/>).

Svítilna v obci Nová Ves (Neudorf)

Objekt č. 38



Lokalizace v terénu:

Zeměpisné souřadnice:
50°5'13.878"N, 12°46'10.177"E

Okres: Sokolov

Katastrální území: Nová Ves u
 Sokolova

Svítilna se nachází v obci Nová Ves na zahradě domu č.p. 125, který se nachází vlevo u cesty ke hřbitovu.

Zachycení objektu na mapách:
 Objekt není vyznačen v mapě III. vojenského mapování ani v současné topografické mapě.



Popis objektu: Jedná se o pískovcový válcovitý mírně konický sloupek, na kterém je umístěná pískovcová čtyřboká lucerna k vrcholu se jehlanovitě zužující se stopami chybějícího křížku.

Současný stav: Objekt byl v minulosti přeražený, o čemž svědčí stopy po spleení sloupku. Svítilna je

v současnosti relativně v dobrém stavu.

Zdroj: Třetí vojenské mapování a současná topografická mapa na internetových stránkách Cenia (<http://kontaminace.cenia.cz/>).

Socha v obci Nová Ves (Neudorf)

Objekt č. 39



Lokalizace v terénu:

Zeměpisné souřadnice:

50°5'8,1"N, 12°46'23,9"E

Okres: Sokolov

Katastrální území: Nová Ves u
Sokolova

Objekt se nachází v horní části obce po pravé straně u cesty ke hřbitovu. Objekt je orientovaný na západ.

Zachycení objektu na mapách: Kříž je vyznačen na současné topografické mapě. Na mapě III. vojenského mapování zanesen není.

Popis objektu: Jedná se o pískovcový podstavec s vysokým pískovcovým sloupem na kterém je umístěno sousoším Nejsvětější Trojice. Na sloupu je vytesaný zdobený rámeček se jmény donátorů. Objekt je 285 cm vysoký a půdorys je 66 cm x 78 cm. Okolo objektu je nízký kovaný plůtek.

Objekt je zapsán v Ústředním seznamu nemovitých kulturních památek

- prohlášeno kulturní památkou Ministerstvem kultury dne 5.5.2012.

č. rejstříku: 104786

Současný stav: Objekt prošla v roce 2010 rekonstrukcí.

Zdroj: Buchtele, Zdeněk - Švandrlík, Richard: 2010 - Nová Ves a Louka, obce ve Slavkovském lese

Gnirs, Anton: 1932 - Topographie der historischen und kunstgeschichtlichen Denkmale in den Bezirken Tepl und Marienbad. Augsburg

Třetí vojenské mapování a současná topografická mapa na internetových stránkách Cenia (<http://kontaminace.cenia.cz/>).

Pozůstatek podstavce kříže u zaniklé obce Paseka (Schwandt)

Objekt č. 40



Lokalizace v terénu:

Zeměpisné souřadnice:
50°8'16.477"N,
12°40'37.292"E

Okres: Sokolov

Katastrální území:
Paseka u Březové

Objekt se nachází po pravé straně u silnice z Lobzů na Březovou vedle informační tabule označující zaniklou obec Paseka.

Zachycení objektu na mapách: Objekt je vyznačen na mapě III. vojenského mapování, na současné mapě vyznačen není.

Popis objektu: Jedná se o pozůstatek podstavce kříže o rozměrech 50 cm x 50 cm, který kdysi stával na tomto místě.

Současný stav: Objekt je zapuštěný v zemi a takřka není vidět.

Zdroj: Třetí vojenské mapování a současná topografická mapa na internetových stránkách Cenia (<http://kontaminace.cenia.cz/>).

Kříž v obci Prameny (Sengerberg) u výjezdu směrem na Rovnou (Ebmeth)

Objekt č. 41



Lokalizace v terénu:

Zeměpisné souřadnice:
50°3.199'N,
12°43.809'E

Okres: Cheb

Katastrální území:
Prameny



Křížek se nachází při výjezdu z obce Prameny směrem na Sokolov. Orientován je na severozápad.

Zachycení objektu na mapách: Objekt je vyznačen na mapě III. vojenského mapování, na současné mapě vyznačen není.

Popis objektu: Jedná se o pískovcový čtyřboký kvádr, který nese nápis „CASPAR

VG ERTI 694“ a vročení 1758. Původně kovaný křížek je nahrazen dřevěným.

Současný stav: Kříž je opravený a udržovaný.

Zdroj: Třetí vojenské mapování a současná topografická mapa na internetových stránkách Cenia (<http://kontaminace.cenia.cz/>).

Tři kříže mezi obcemi Prameny (Sangerberg) a Nová Ves (Neudorf)

Objekt č. 42



Lokalizace v terénu:

Zeměpisné souřadnice:
50°3'58.681"N,
12°44'58.682"E

Okres: Cheb

Katastrální území:
Prameny

Objekt Tři křížů se nachází poblíž mezi obcemi Prameny a Novou Vsí.

Zachycení objektu na mapách: Objekt je vyznačen na mapě III. vojenského mapování i současné mapě.

Popis objektu: Kříže byly zhotoveny na náklady občanů obce Prameny a usazeny v roce 1849. Jedná se o tři samostatně stojící kříže orientované na východ. Kříže stojí na kamenných čtvercových soklech. Původně byli všechny tři kamenné, dnes je vpravo stojící kříž dřevěný. Prostřední kříž je ozdoben kovaným křížem s korpusem Krista, na jeho soklu jsou patrné úchyty, které pravděpodobně připevňovaly desku s nápisem. Na levém soklu je čitelné pouze „Zur Ehre Gottes“ (Ke slávě Boha).

Nápis na pravém kříži zní: „Zur Ehre Gottes das auf die Kurhilfe der vier zehn Nothhelfer uns Heil Franz A. u. Anna Hahn aus Sangerberg 1849“

Oblast, kde se křížky nachází, byla v roce 1962 prohlášena Národní přírodní památkou.

Současný stav: V současnosti jsou kříže bez údržby, prostřednímu kříži hrozí zřícení.

Zdroj: Jaša, Luděk: 2009 - Prameny, Bad Sangerberg, Ztracené lázně Západních Čech.

Třetí vojenské mapování a současná topografická mapa na internetových stránkách Cenia (<http://kontaminace.cenia.cz/>).

Boží muka za obcí Prameny (Sangerberg) u bývalé cesty do Mariánských Lázní

Objekt č. 43



Lokalizace v terénu:

Zeměpisné souřadnice:
50°2'39.199"N,
12°43'21.799"E

Okres: Cheb

Katastrální území:
 Prameny

Boží muka se nacházejí zhruba 100 m od spojnice mezi Prameny a Kladskou, u zaniklé spojky na mariánskolázeňskou silnici. Objekt je orientován na severoseverovýchod.

Zachycení objektu na mapách: Objekt je vyznačen v současných mapách, v mapě III. vojenského mapování žádný objekt zanesen není.

Popis objektu: Boží muka jsou z pískovce v neogotickém stylu. Z nápisu lze vyčíst dataci 1852 a donátory „*Joseph und Franziska Säring*“. Rozměry podstavce 62 x 62 cm, sloup 34 x 34 cm, hlavice 36 a 36 cm a celková výška objektu 310 cm.

Současný stav: Kromě praskliny na sloupku jsou v poměrně dobrém stavu.

Zdroj: Třetí vojenské mapování a současná topografická mapa na internetových stránkách Cenia (<http://kontaminace.cenia.cz/>).

Danzerův kříž v obci Prameny (Sangerberg) u silnice směrem na Kladskou

Objekt č. 44



Lokalizace v terénu:

Zeměpisné souřadnice:
50°2'5.398"N,
12°41'57.699"E

Okres: Cheb

Katastrální území:
 Prameny

Kříž stojí přibližně
 v polovině cesty

z Pramenů na Kladskou, po pravé straně silnice v lese. Je orientován na jihojihozápad.

Zachycení objektu na mapách: Kříž není vyznačen v mapě III. vojenského mapování ani v současné topografické mapě.

Popis objektu: Jedná se o pískovcový kříž s netradičně provedeným podstavcem a křížem vytesaným do podoby kmene stromu. Na kříži upevněn litinový korpus Krista. Rozměry podstavce jsou 78 x 54 x 140 cm, kříž je vysoký 138 cm. Donátory byli manželé Andrea a Amalie Danzerovi.

Současný stav: Kříž je v současnosti ve výborném stavu.

Zdroj: Jaša, Luděk: 2009 - Prameny, Bad Sangerberg, Ztracené lázně Západních Čech.

Třetí vojenské mapování a současná topografická mapa na internetových stránkách Cenia (<http://kontaminace.cenia.cz/>).

Podstavec kříž v obci Prameny (Sangerberg)

Objekt č. 45



Lokalizace v terénu:

Zeměpisné souřadnice:
50°2'56.101"N,
12°44'29.901"E

Okres: Cheb

Katastrální území:
 Prameny



Objekt se nachází nad obcí Prameny, nad silnicí vedoucí z obce do Mnichova. Kříž stával na místě zvaném „Na Petrově kameni“.

Zachycení objektu na mapách: Objekt je vyznačen na mapě III. vojenského mapování, na současné mapě vyznačen není.

Popis objektu: Dnes je podstavec povalen pod skálou, na které objekt stával, chybí litinový kříž. Rozměry pískovcového podstavce jsou 53 x 40 x 90 cm. Text je již nečitelný.

Současný stav: Objekt je v havarijním stavu.

Zdroj: Foto: Jaša, Luděk: 2009 - Prameny, Bad Sangerberg, Ztracené lázně Západních Čech.

Třetí vojenské mapování a současná topografická mapa na internetových stránkách Cenia (<http://kontaminace.cenia.cz/>).

**Boží muka za obcí Prameny (Sangerberg)
vlevo u cesty směr Rovná**

Objekt č. 46



Lokalizace v terénu:

Zeměpisné souřadnice:
50°3'35.601"N, 12°43'21.399"E

Okres: Cheb

Katastrální území: Prameny

Boží muka se nalézají na okraji lesa u obce Prameny, nedaleko bývalé kaple, jejíž trosky nebyly nalezeny. Objekt je orientován na sever.

Zachycení objektu na mapách:

V mapě III. vojenského mapování je vyznačena pouze zaniklá kaplička. Na současných mapách je objekt zanesen.

Popis objektu: Jedná se o pískovcová sloupková boží muka. Na podstavci je vytesán vavřínový věnec. Rozměry podstavce jsou 35 x 35 cm, sloupek u paty 26 x 26 směrem nahoru se zužuje, hlavice 33 x 33 cm, celková výška objektu je 240 cm. Nápisy jsou nečitelné. Na vrcholu chybí křížek.

Současný stav: Pískovcová sloupková boží muka jsou ve špatném stavu a hrozí jim zřícení.

Zdroj: Třetí vojenské mapování a současná topografická mapa na internetových stránkách Cenia (<http://kontaminace.cenia.cz/>).

Křížová cesta v obci Prameny (Sangerberg)

Objekt č. 47



Lokalizace v terénu:

Zeměpisné souřadnice:
50°2'52.187"N,
12°43'44.499"E

Okres: Cheb

Katastrální území:
 Prameny



Při vjezdu do obce Prameny ze směru Kladská se po levé straně nachází relikv křížové cesty zabudované v plotu zahrady domu č. p. 8.

Zachycení objektu na mapách: Objekt není vyznačen v mapě III. vojenského mapování ani v současné topografické mapě.

Popis objektu: Jedná se o dva pískovcové sloupky zastavení křížové cesty s mělkou nikou pro obrázek.

Současný stav: Sloupky jsou v dobrém stavu, jejich současné využití jako sloupů v plotě nedovoluje chápat objekt v jeho původním kontextu

Zdroj: Jaša, Luděk: 2009 - Prameny, Bad Sangerberg, Ztracené lázně Západních Čech.

Třetí vojenské mapování a současná topografická mapa na internetových stránkách Cenia (<http://kontaminace.cenia.cz/>).

Kříž u silnice z obce Prameny (Sangerberg) do Mariánských Lázní

Objekt č. 48



Lokalizace v terénu:

Zeměpisné souřadnice:
50°1'12.799"N,
12°42'59.198"E

Okres: Cheb

Katastrální území:
 Prameny

Kříž se nachází v lese po pravé straně silnice z Mariánských Lázní na Prameny. Stojí na mírném návrší a je orientován na severozápad.

Zachycení objektu na mapách: Objekt je vyznačen již na mapě III. vojenského mapování i v současné topografické mapě ČR.

Popis objektu: Na podstavci z pískovce je osazen nový jednoduchý kovaný kříž. Rozměry podstavce jsou 41 x 20 x 90 cm, výška kříže je 95 cm.

Na podstavci je vytesán latinský nápis:

„ora pro nobis“.

Současný stav: Objekt je v dobrém stavu.

Zdroj: Třetí vojenské mapování a současná topografická mapa na internetových stránkách Cenia (<http://kontaminace.cenia.cz/>).

Danzerův kříž

Objekt č. 49



Lokalizace v terénu:

Zeměpisné souřadnice:
50°3.033´N,
12°44.300´E

Okres: Sokolov

Katastrální území:
 Prameny

Objekt stojí mezi mohutnými stromy při cestě z obce Prameny směrem do obce Mnichov. Objekt je orientovaný na severozápad.

Zachycení objektu na mapách: Objekt je vyznačen již na mapě III. vojenského mapování i v současné topografické mapě ČR.

Popis objektu: Jedná se o oválný pískovcový podstavec s litinovým křížem s korpusem andělů a Krista. Objekt nechala zhotovit rodina Danzerů. Objekt je 225 cm vysoký.

Současný stav: Objekt je v dobrém stavu.

Zdroj: Jaša, Luděk: 2009 - Prameny, Bad Sangerberg, Ztracené lázně Západních Čech. Třetí vojenské mapování a současná topografická mapa na internetových stránkách Cenia (<http://kontaminace.cenia.cz/>).

Socha svatého Jana Nepomuckého v obci Prameny (Sengerberg)

Objekt č. 50



Lokalizace v terénu:

Zeměpisné souřadnice:

50°2'57.300"N
12°43'59.700"E

Okres: Sokolov

Katastrální území:
Prameny

Socha svatého Jana Nepomuckého stojí u silnic nedaleko křižovatky cest do Sítin a do Kladské. Objekt je orientovaný na severozápad.

Zachycení objektu na mapách: Kříž není vyznačen v mapě III. vojenského mapování ani v současné topografické mapě.

Popis objektu: Jedná se o barokní sochu svatého Jana Nepomuckého stojící na mohutném podstavci, který je opatřen nápisy. Sochu dala zbudovat rodina Kohlova v roce 1855 a stávala u mostu přes Pramenský potok nedaleko Schneidenského mlýna který dnes již neexistuje. Výška sochy je 330 cm a půdorys podstavce 120 cm x 80 cm.

Současný stav: Socha je po rekonstrukci, chybí však obě ruce v důsledku dlouhodobého umístění u cesty po, které svážely zaměstnanci lesů dřevo.

Zdroj: Jaša, Luděk: 2009 - Prameny, Bad Sangerberg, Ztracené lázně Západních Čech. Třetí vojenské mapování a současná topografická mapa na internetových stránkách Cenia (<http://kontaminace.cenia.cz/>).

Kříž v obci Prameny (Sengerberg)

Objekt č. 51



Lokalizace v terénu:

Zeměpisné souřadnice:
50°2'57.036"N,
12°43'59.408"E

Okres: Cheb

Katastrální území:
Prameny

Kříž stojí u silnice nedaleko křižovatky cest do Sítin a do Kladské. Objekt je orientovaný na severozápad.

Zachycení objektu na mapách: Kříž je vyznačen na současné topografické mapě. Na mapě III. vojenského mapování zanesen není.

Popis objektu: Jedná se o nízký pískovcový podstavec, na kterém se nachází nápis a na vrcholu je kovaný kříž opatřený kovanou stříškou.

Současný stav: Stav objektu je v současnosti dobrý, kříž je novodobý

Zdroj: Třetí vojenské mapování a současná topografická mapa na internetových stránkách Cenia (<http://kontaminace.cenia.cz/>).

Boží muka v obci Prameny (Sengerberg)

Objekt č. 52



Lokalizace v terénu:

Zeměpisné souřadnice:
50°3'9,7"N,
12°43'23,4"E

Okres: Cheb

Katastrální území:
 Prameny

Boží muka se nacházejí nad obcí Prameny u staré lesní cesty a zároveň turistické trasy. Objekt je orientován na severovýchod.

Zachycení objektu na mapách: Objekt je vyznačen na mapě III. vojenského mapování, na současné mapě vyznačen není.

Popis objektu: Boží muka byla rekonstruována a na hlavici jsou připevněny nové keramické výjevy z dílny akademického



sochaře Vítězslava Eibla. Na čele ukřižování, vpravo sv. Jan Nepomucký a vlevo sv. Marek se lvem. Na vrchol byl osazen nový křížek.

Opravená boží muka byla odhalena dne 3.11.2008, slavnostně jim požehnal pan administrátor tepelského kláštera P. Augustin.

Současný stav: Boží muka jsou v současnosti v dobrém stavu

Zdroj: ČSOP Kladská, 2013: Boží muka nad Prameny

Třetí vojenské mapování a současná topografická mapa na internetových stránkách Cenia (<http://kontaminace.cenia.cz/>)

Podstavec kříže v obci Prameny (Sengerberg)

Objekt č. 53



Lokalizace v terénu:

Zeměpisné souřadnice:
50°3'25,8"N,
12°43'27,3"E

Okres: Cheb

Katastrální území:
 Prameny



Podstavec křížku se nachází poblíž obce Prameny, u polní cesty. Je povalen pod dvěma vzrostlými smrky, kříž schází.

Zachycení objektu na mapách: Kříž je vyznačen na současné topografické mapě i na mapě III. vojenského mapování.

Popis objektu:
 Rozměry podstavce jsou 55 x 30 cm a

výška 109 cm. Podstavec je žulový s nápisy a letopočtem, ulomený kříž byl železný. Nápis zní: *první řádek nečitelný „von Franz Anton et Elisabeta Hauner aus Groszsangerberg 1851“*

Současný stav: Podstavec kříže je povalený má odštípané hrany, kříž chybí.

Zdroj: Třetí vojenské mapování a současná topografická mapa na internetových stránkách Cenia (<http://kontaminace.cenia.cz/>).

Podstavec kříže mezi Kostelní Břízou (Kirchenbirk) a Rudolcem (Ruditzgrün)

Objekt č. 54



Lokalizace v terénu:

Zeměpisné souřadnice:

**50°7'26.959"N,
12°37'17.204"E**

Okres: Sokolov

Katastrální území:
Rudolec u Březové

Podstavec kříže se nachází přibližně v polovině cesty z Kostelní Břízy do Rudolce. Po levé straně. Relikt je orientován na jihovýchod.

Zachycení objektu na mapách: Objekt je zakreslený v současné topografické mapě a také v mapě třetího vojenského mapování.

Popis objektu: Podstavec je vytesaný z jednoho kusu kamene. Na přední části je rytina znázorňující písmena IHS, což je zkratka jména Ježíše v řečtině a ve spodní části je zobrazen letopočet 1859. Kříž chybí. Objekt je žulový 95 cm vysoký. Podstavec stojí přibližně 30 metrů od cesty, mezi dvěma vzrostlými javory.

Současný stav: kamenný podstavec není nijak viditelně poškozen, pouze železný či litinový kříž, o kterém svědčí obdélníkový otvor na vrcholu objektu, chybí.

Zdroj: Třetí vojenské mapování a současná topografická mapa na internetových stránkách Cenia (<http://kontaminace.cenia.cz/>).

Smírčí kříž u obce Rudolec (Ruditzrün)

Objekt č. 55



Lokalizace v terénu:

Zeměpisné souřadnice:

**50°7'28.801"N,
12°37'20.302"E**

Okres: Sokolov

Katastrální území:
Rudolec u Březové

Kříž se nachází po levé straně silnice vedoucí z Kostelní Břízy do Rudolce, zhruba 60 m od komunikace v náletovém březovém hájku na vrcholu kopce. Kříž je orientovaný na jihovýchod.

Zachycení objektu na mapách: Kříž není vyznačen v mapě III. vojenského mapování ani v současné topografické mapě.

Popis objektu: Jedná se o kamenný kříž se zaoblenými rameny, na čele vyryt tlapatý kříž v kruhu, tzv. keltský kříž. Na zadní straně ve středu kříže a na ramenech vrypy malých křížků.

Rozměry kříže jsou 90 x 70 cm, tloušťka 28 cm.

Současný stav: Objekt je zapsán v Ústředním seznamu nemovitých kulturních památek

- prohlášeno kulturní památkou Ministerstvem kultury dne 28.6.1995.

č. rejstříku: 10688/4-5010

Zdroj: Evidenční list nemovité kulturní památky

Wieser a kol., 1997: Kamenné kříže Čech a Moravy

Třetí vojenské mapování a současná topografická mapa na internetových stránkách Cenia (<http://kontaminace.cenia.cz/>).

Kříž v obci Rudolec (Ruditzgrün)

Objekt č. 56



Lokalizace v terénu:

Zeměpisné souřadnice:
50°7'37.020"N,
12°37'22.619"E

Okres: Sokolov

Katastrální území:
Rudolec u Březové

Podstavec křížku stojí na křižovatce poblíž obce Rudolec. Objekt je orientovaný na severozápad.

Zachycení objektu na mapách: Kříž je vyznačen na současné topografické mapě. Na mapě III. vojenského mapování zanesen není.

Popis objektu: Jedná se o kamenný podstavec z jednoho kusu žulového kvádrů. Kříž se nedochoval. Na vrcholu podstavce je otvor po osazení kříže. Rozměry podstavce 35 x 35 cm, výška 130 cm.

Současný stav: Podstavec není nijak viditelně poškozený. Kříž chybí.

Zdroj: Třetí vojenské mapování a současná topografická mapa na internetových stránkách Cenia (<http://kontaminace.cenia.cz/>).

Smírčí kříž u zaniklé obce Studánka (Schönbrunn)

Objekt č. 57



Lokalizace v terénu:

Zeměpisné souřadnice:
50°05'19,3"N,
12°36'11,4"E

Okres: Sokolov

Katastrální území:
 Studánka u Březové

Kříž se nalézá v lese u zaniklé osady Studánka, u zaniklé cesty, zhruba 150 m od dnešní turistické trasy do Kostelní Břízy.

Zachycení objektu na mapách: Objekt není vyznačen na žádné ze zkoumaných map.

Popis objektu: Kříž je orientovaný na severovýchod. Původně latinský žulový kříž, který má dnes jedno rameno uražené. Na čelní straně je hluboký vryp ve tvaru řeckého křížku. Na temeni objektu je vyryt kříž, podobně jako to bývá na meznících.

Současný stav: Objekt zapsán v Ústředním seznamu nemovitých kulturních památek

- prohlášeno kulturní památkou Ministerstvem kultury dne 22.2.2000

č. rejstříku: 50205/4-5175

Zdroj: Evidenční list nemovité kulturní památky

Wieser a kol., 1997: Kamenné kříže Čech a Moravy

Třetí vojenské mapování a současná topografická mapa na internetových stránkách Cenia (<http://kontaminace.cenia.cz/>).

Boží muka I. u zaniklé obce Studánka (Schönbrunn)

Objekt č. 58



Lokalizace v terénu:

Zeměpisné souřadnice:

N 50°5'16.74"

E 12°35'6.48"

okres: Sokolov

katastrální území:

Studánka u Březové

Boží muka se nachází v ohybu křižovatky silnice vedoucí z Lázní Kynžvart do Kynšperka nad Ohří a polní cesty nedaleko zaniklé obce Studánka.

Zachycení objektu na mapách:

Boží muka jsou zakreslená v současné topografické mapě a také v mapě třetího vojenského mapování.

Popis objektu:

Boží muka jsou orientována na jihojihozápad. Jedná se o žulový kvádr s téměř čtvercovou základnou. Relikt je vysoký 190 cm. V horní části je výklenek gotického tvaru o rozměrech 45x47 cm. Ve střední části je nápis, který není možné rozluštit. Na spodní části podstavce je vyryt letopočet 1848.

Současný stav:

Boží muka jsou poškozená, v hranách jsou odlomené části kamenů.

Zdroj:

Internetové stránky obecně prospěšné společnosti **MAS Sokolovsko** (<http://mas-sokolovsko.eu/projekty/obnova-reliktu/vyber/muka-1-studanka/>). Třetí vojenské mapování a současná topografická mapa na internetových stránkách **Cenia** (<http://kontaminace.cenia.cz/>).

Boží muka II. u zaniklé obce Studánka (Schönbrunn)

Objekt č. 59



Lokalizace v terénu:

Zeměpisné souřadnice:
50°5'19.339"N,
12°34'57.762"E

Okres: Sokolov

Katastrální území:
 Studánka u Březové

Boží muka se nachází u staré úvozové cesty vedoucí do osady Dvorečky. Objekt je umístěn mezi dvěma javory a je orientován na jihozápad.

Zachycení objektu na mapách: Objekt je vyznačen již na mapě III. vojenského mapování i v současné topografické mapě ČR.

Popis objektu: Žulový čtyřboký sloup směrem nahoru se rozšiřující přechází na vrcholu v niku, ve které byla zřejmě umístěna plastika nebo svatý obrázek. Objekt má rozměry 30 x 20 cm a výšku 170 cm.

Současný stav: Boží muka jsou ve špatném stavu. Nika je na vrcholu odlomena, chybí vrcholový křížek.

Zdroj: Třetí vojenské mapování a současná topografická mapa na internetových stránkách Cenia (<http://kontaminace.cenia.cz/>).

Kaplička u zaniklé obce Studánka (Schönbrunn)

Objekt č. 60



Lokalizace v terénu:

Zeměpisné souřadnice:
50°5'17.173"N,
12°35'2.602"E

Okres: Sokolov

Katastrální území:
 Studánka u Březové

Výklenková kaplička se nachází v blízkosti dnes zaniklé osady Studánka. V místě je zřetelná stará úvozová cesta vedoucí dříve do osady Dvorečky, dnes již nepoužívaná. Objekt je orientovaný na severoseverozápad.

Zachycení objektu na mapách: Objekt je vyznačen již na mapě III. vojenského mapování i v současné topografické mapě ČR.

Popis objektu: Jedná se o zděnou kdysi omítnutou výklenkovou kapličku. Uprostřed těla kapličky je klenutá nika pro umístění sošky či obrázku svatých ve štítu je ještě jedna menší nika. Stříška kapličky je z pálené tašky (bobrovky). Půdorys kapličky je 110 x 80 cm a její výška 250 cm.

Současný stav: Kaplička je v havarijním stavu, obnažené cihelné zdivo, porušená krytina stříšky, objekt je podmáčen.

Zdroj: Třetí vojenské mapování a současná topografická mapa na internetových stránkách Cenia (<http://kontaminace.cenia.cz/>).

Kaple v zaniklé obci Třídomí (Dreihäuser)

Objekt č. 61



Lokalizace v terénu:

Zeměpisné souřadnice:
50°8'35.639"N,
12°45'11.581"E

Okres: Sokolov

Katastrální území:
 Třídomí

Původně barokní poutní kaplička při cestě z Třídomí do Horního Slavkova. Objekt je

orientován na severovýchod.



Zachycení objektu na mapách: Kaplička je vyznačena na mapě III. vojenského mapování, na současné topografické mapě zanesena není.

Popis objektu: Kapličku nechal vystavět Franz Jakob v období před rokem 1850. Stávala na louce zvané Friedlova Louka, kterou vlastnila rodina Jakobova. V nice nad vchodem stávala nějaký čas socha sv. Floriána, která však neměla souvislost s jejím vysvěcením.

Po odsunu původních obyvatel byla určena k demolici, stejně jako domy blízce vesnice Třídomí. Byla zachráněna panem Ladislavem Plachým z Horního Slavkova, který silně poškozenou kapličku opravil a přistavěl k ní roubený dům převezený sem ze zaniklé vsi Smrkovec.

Současný stav: Dnes již kaple není využívána jako vstup do rekreačního objektu, zůstává však jeho součástí.

Zdroj: foto: Kronika města Horní Slavkov z roku 1957

Kronika města Horní Slavkov z roku 1957

Třetí vojenské mapování a současná topografická mapa na internetových stránkách Cenia (<http://kontaminace.cenia.cz/>).

Podstavec kříže I. u zaniklé obce Žitná (Rockendorf)

Objekt č. 62



Lokalizace v terénu:

Zeměpisné souřadnice:
50°4'17.001"N,
12°37'5.901"E

Okres: Sokolov

Katastrální území: Žitná
 u Březové

Objekt se nachází u zaniklé polní cesty, v blízkosti bývalé obce Horní Žitná. Objekt je orientovaný na západ.

Zachycení objektu na mapách: Objekt je vyznačen již na mapě III. vojenského mapování i v současné topografické mapě ČR.

Popis objektu: Jedná se o pískovcový podstavec obdélníkového půdorysu na čelní straně s vyobrazením hada, který požírá svůj ocas. Sokl je zakončen římsou ve středu s trojúhelníkovým nástavcem s vyobrazením Božího oka a po stranách s akroterii. Rozměry podstavce jsou 54 x 30 x 110 cm. Na vrcholu jsou zbytky ulomeného litinového kříže.

Současný stav: Podstavec není vážně poškozený, litinový kříž je ulomený.

Zdroj: Třetí vojenské mapování a současná topografická mapa na internetových stránkách Cenia (<http://kontaminace.cenia.cz/>).

Podstavec kříže II. u zaniklé obce Žitná (Rockendorf)

Objekt č. 63



Lokalizace v terénu:

Zeměpisné souřadnice:
50°4'9.801"N,
12°36'59.299"E

Okres: Sokolov

Katastrální území: Žitná
u Březové

Objekt se nachází vpravo u silnice, v blízkosti bývalé obce Horní Žitná. Objekt je orientovaný na západ.

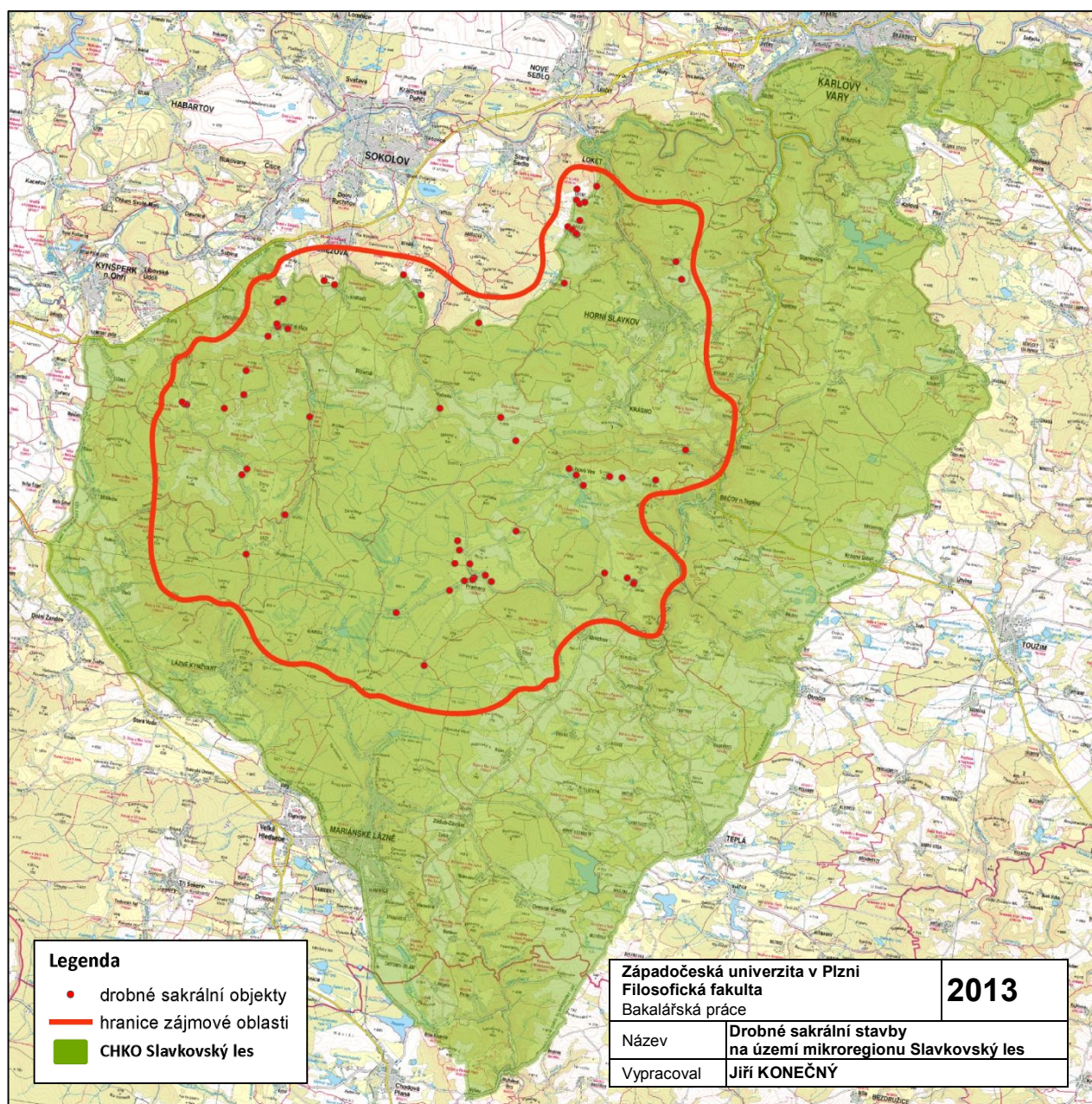
Zachycení objektu na mapách: Kříž je vyznačen již na mapě III. vojenského mapování i v současné topografické mapě ČR, ale není jednoznačné, že se jedná o tentýž objekt.

Popis objektu: Jedná se o hrubě opracovaný žulový kvádr o rozměrech 35 cm x 38cm a výšce 95 cm, který se směrem nahoru zužuje. Kříž byl pravděpodobně železný.

Současný stav: Podstavec není nijak poškozený, kříž chybí.

Zdroj: Třetí vojenské mapování a současná topografická mapa na internetových stránkách Cenia (<http://kontaminace.cenia.cz/>).

11.2 Mapy



Obr. 1 Vyznačení zájmové oblasti a drobných sakrálních objektů

Zdroj: vlastní

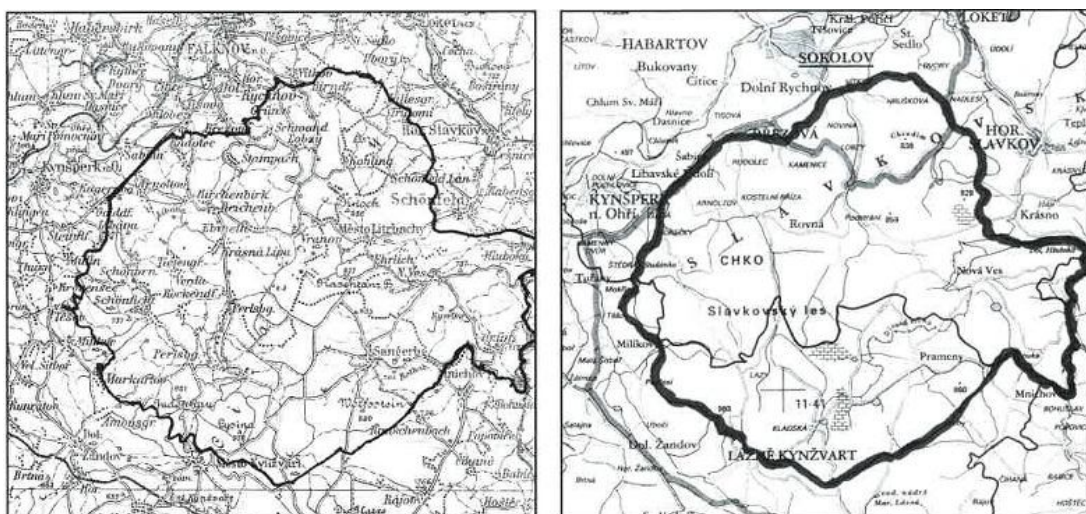


Obr. 2 Vyznačení zájmového území na mapě ČR Zdroj: <http://kontaminace.cenia.cz/>



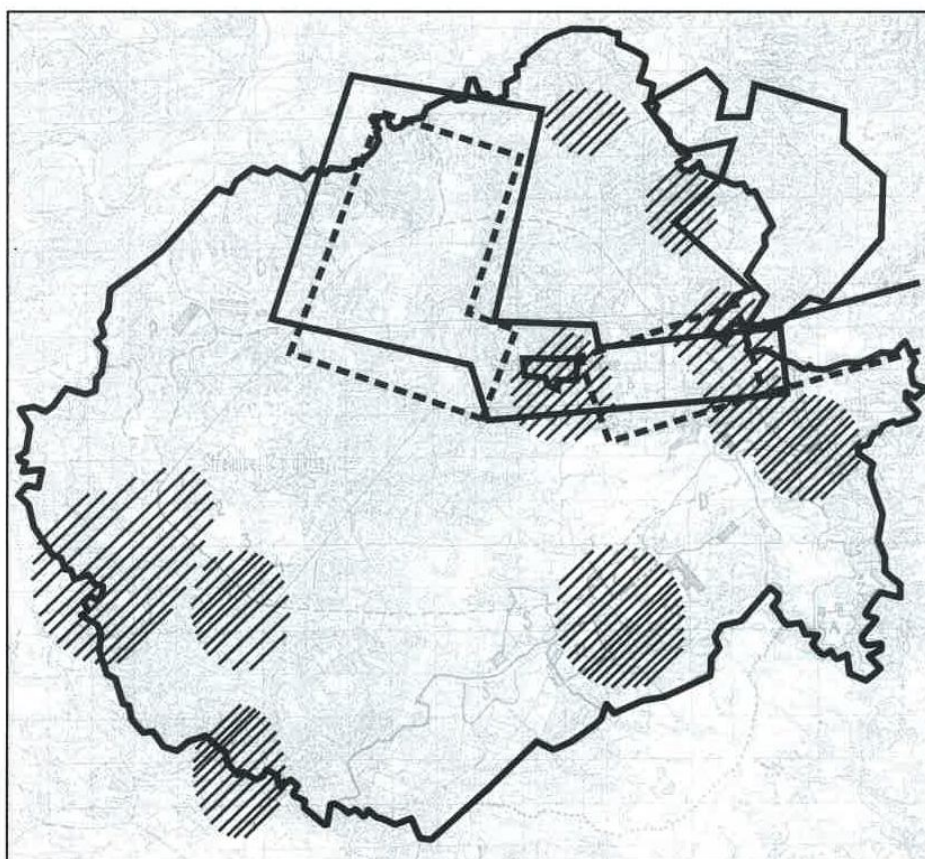
Obr. 3 Hranice CHKO Slavkovský les

Zdroj: <http://mapy.nature.cz>



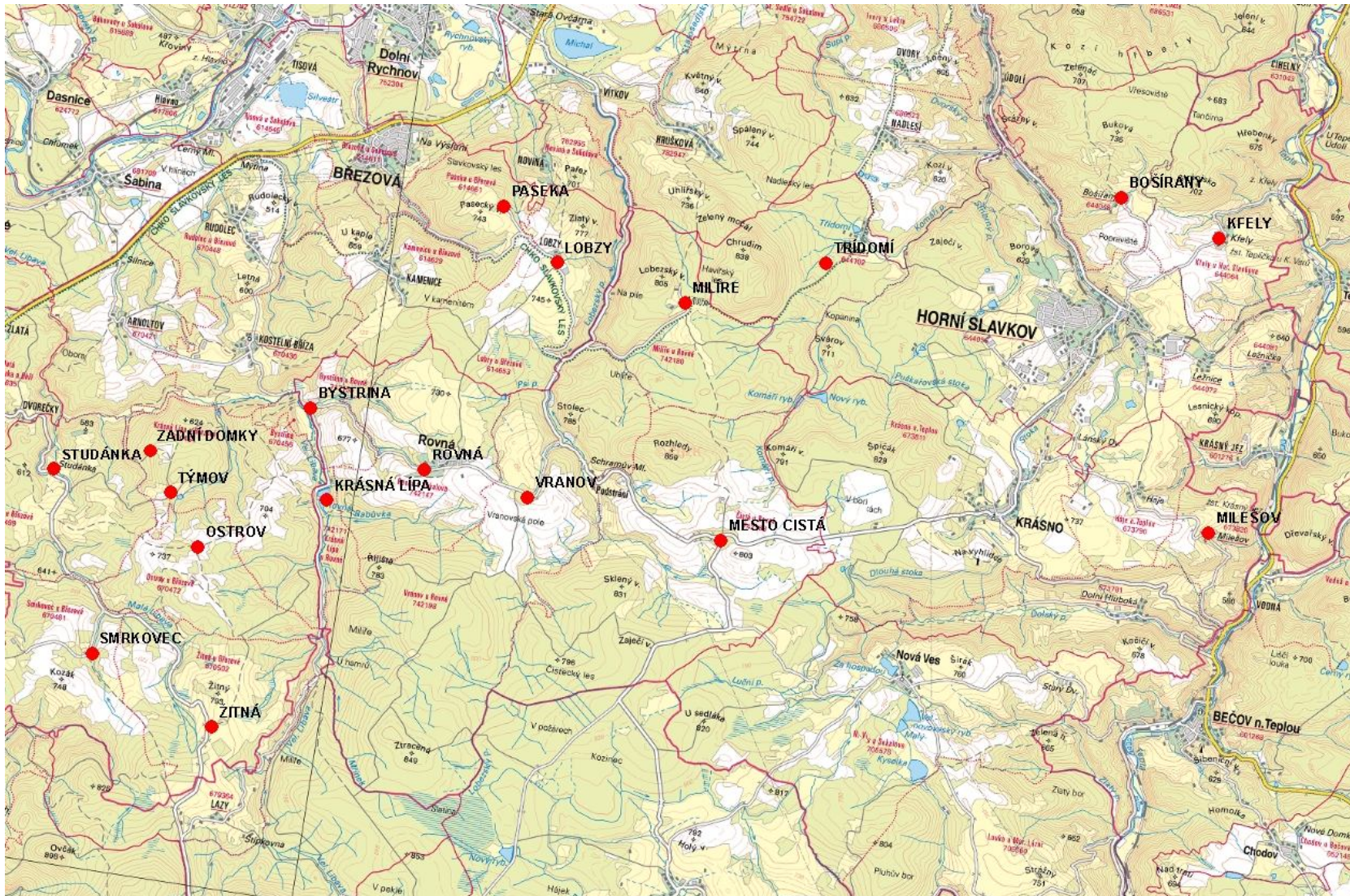
Obr. 4 Hranice VVP Prameny - porovnání osídlení v roce 1938 a 1975

Zdroj: Tomíček, 2006: Historie Vojeňského újezdu Prameny, aneb Chlapci z Opičích hor



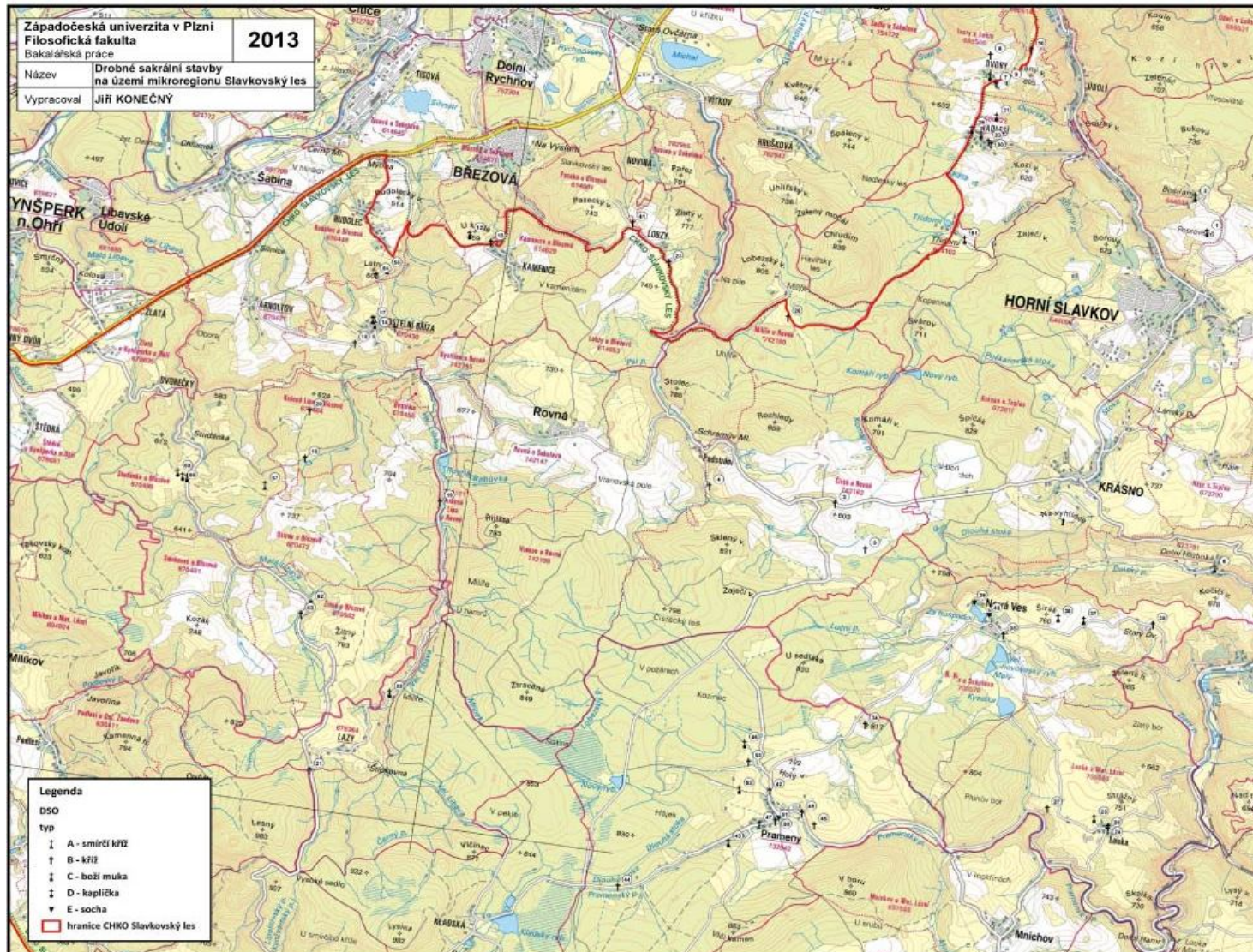
Obr. 5 Mapa s vyznačenými oblastmi geologického průřezu Jáchymovských dolů

Zdroj: Tomíček, 2006: Historie Vojeňského újezdu Prameny, aneb Chlapci z Opičích hor



Obr. 6 Vyznačení zaniklých obcí

Zdroj: vlastní



Obr. 7 Drobné sakrální objekty

Zdroj: vlastní

11.3 Tabulky a grafy

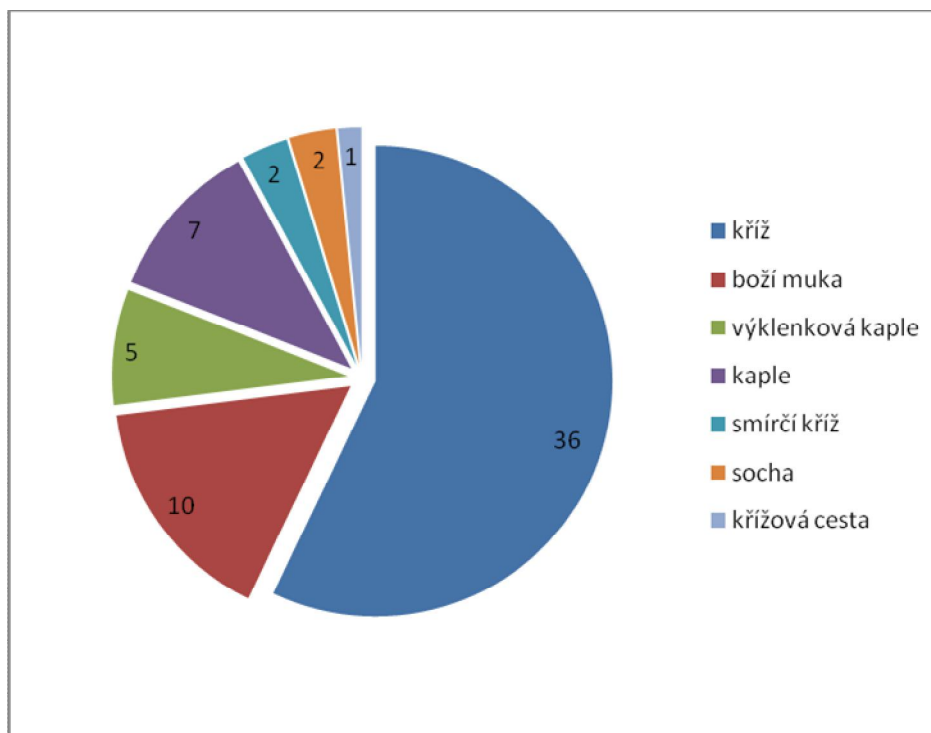
Tabulka 1. Počet drobných sakrálních objektů dle typologie

Zdroj: vlastní

Typ objektu	kříž	Boží muka	Výklenková kaple	Kaple	Smírčí kříž	Socha	Křížová cesta
	36	10	5	7	2	2	1

Graf 1. Počet drobných sakrálních objektů dle typologie

Zdroj: vlastní



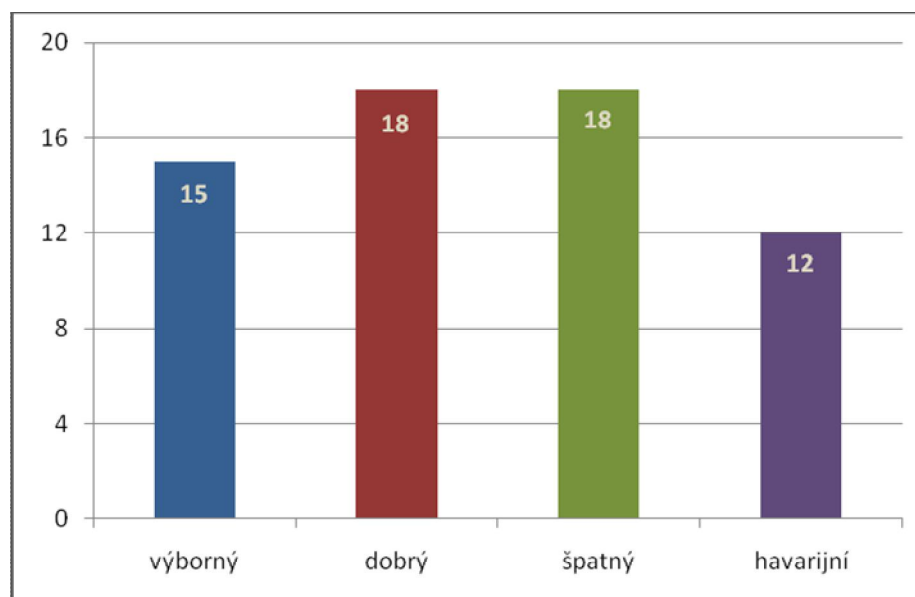
Tabulka 2. Stav drobných sakrálních objektů

Zdroj: vlastní

Stav	1	2	3	4
Kříž	6	14	10	6
Boží muka	2	2	4	2
Výklenková kaple	2	0	2	1
Kaple	4	1	0	2
Smírčí kříž	0	1	1	0
Socha	1	0	1	0
Křížová cesta	0	0	0	1
Total	15	18	18	12

Graf 2. Stav drobných sakrálních objektů

Zdroj: vlastní



Tabulka 3. Lokalizace drobných sakrálních objektů

Zdroj: vlastní

lokality	katastrální území	objekt	číslo objektu	zeměpisné souřadnice	orientace	III. VM	současná mapa	nalezen	stav objektu
Arnoltov - Arnitzgrün	Arnoltov	smíčí kříž				ne	ne	ne	
Bošířany - Poschitzau	Bošířany	kaplička	01	50°9'0.202"N, 12°48'28.901"E	J	ano	ano	ano	4
	Bošířany	kaple	02	50°9'18.601"N, 12°48'14.700"E	0	ne	ne	ano	4
Bystřina - Reichenbach	Bystřina u Rovné	0							
Čistá - Lauterbach Stadt	Čistá u Rovné	kříž	03	50°5'58.085"N, 12°44'0.931"E	V	ne	ne	ano	1
	Čistá u Rovné	kříž		50°5'44.376"N, 12°44'50.257"E	0	ano	ano	ne	
	Čistá u Rovné	kříž	04	50°5'57.109"N, 12°42'15.258"E	Z	ano	ano	ano	2
	Čistá u Rovné	kříž	05	50°5'35.251"N, 12°44'32.262"E	V	ano	ano	ano	3
Hluboká - Tiefenbach	Dolní Hluboká	kaple	06	50°5'54.388"N, 12°49'21.985"E	SZ	ano	ano	ano	1
Dvory - Höfen	Dvory u Lokte	kříž	07	50°10'4.933"N, 12°45'15.770"E	JV	ne	ano	ano	2
	Dvory u Lokte	kříž	08	50°10'20.399"N, 12°45'7.301"E	V	ne	ne	ano	2
	Dvory u Lokte	kříž	09	50°10'7.399"N, 12°45'24.098"E	SZ	ne	ano	ano	2
	Dvory u Lokte	kříž	10	50°10'26.803"N, 12°45'40.006"E	Z	ano	ano	ano	1
	Dvory u Lokte	kaple	11	50°10'8.601"N, 12°45'9.500"E	SZ	ne	ano	ano	2
Kamenice - Steinbach	Kamenice u Březové	kaple	12	50°7'56.341"N, 12°38'24.658"E	JZ	ano	ano	ano	1
	Kamenice u Březové	kříž	13	50°7'53.800"N, 12°38'43.401"E	V	ne	ano	ano	3
Kfely - Gfell	Kfely u Horního Slavkova	0							
Kostelní Bříza - Kirchenbirk	Kostelní Bříza	boží muka	14	50°6'58.022"N, 12°37'19.139"E	Z	ano	ano	ano	1
	Kostelní Bříza	kříž	15	50°6'45.718"N, 12°37'5.274"E	S	ano	ne	ano	3
	Kostelní Bříza	kříž		50°6'52.114"N, 12°37'23.464"E	0	ano	ne	ne	

lokality	katastrální území	objekt	číslo objektu	zeměpisné souřadnice	orientace	III. VM	současná mapa	nalezen	stav objektu
	Kostelní Bříza	kříž	16	50°6'56.431"N, 12°37'36.595"E	S	ne	ano	ano	4
	Kostelní Bříza	kaple	17	50°7'0.700"N, 12°37'16.601"E	JV	ano	ano	ano	4
Týmov - Teifengrün	Krásná Lípa u Březové	kříž	18	50°5'37.561"N, 12°36'40.562"E	SV	ano	ano	ano	4
Krásná Lípa - Schönling	Krásná Lípa u Březové	kříž	19	50°5'24.900"N, 12°38'37.680"E	V	ano	ano	ano	2
	Krásná Lípa u Březové	kříž		50°5'52.026"N, 12°38'44.418"E	0			ne	
Zadní Domky - Hinterhäuser	Krásná Lípa u Březové	kříž	20	50°6'4.382"N, 12°36'37.681"E	0	ano	ano	ano	4
Lazy - Perlsberg	Lazy	kříž	21	50°2'43.915"N, 12°37'28.215"E	V	ano	ano	ano	2
	Lazy	kaplička	22	50°3'33.779"N, 12°38'23.039"E	JV	ano	ano	ano	1
Lobzy - Lobs	Lobzy u Březové	kříž	23	50°7'57.601"N, 12°41'12.722"E	SV	ano	ne	ano	3
Louka - Grün	Louka u M. Lázní	kříž	24	50°3'20.160"N, 12°48'30.877"E	Z	ano	ano	ano	4
	Louka u M. Lázní	boží muka	25	50°3'23.602"N, 12°48'18.201"E	JV	ano	ne	ano	4
	Louka u M. Lázní	kříž	26	50°3'18.800"N, 12°48'30.700"E	JZ	ne	ne	ano	2
	Louka u M. Lázní	kříž	27	50°3'57.099"N, 12°47'38.601"E	SV	ne	ano	ano	1
Milešov - Müllersgrün	Milešov	kříž		50°6'44.811"N, 12°49'29.115"E	0	ano	ano	ne	
	Milešov	kříž		50°6'40.169"N, 12°50'1.401"E	0	ano	ano	ne	
Milíře - Kohling	Milíře nu Rovné	kříž	28	50°7'37.586"N, 12°42'57.624"E	JZ	ano	ano	ano	3
Nadlesí - Nallesgrün	Nadlesí	kaplička	29	50°9'37.681"N, 12°45'1.979"E	JV	ne	ano	ano	1
	Nadlesí	kříž	30	50°9'30.946"N, 12°45'19.884"E	J	ne	ano	ano	2
	Nadlesí	kaple	31	50°9'46.681"N, 12°45'20.520"E	S	ano	ano	ano	1
	Nadlesí	kaplička	32	50°9'35.458"N, 12°45'10.398"E	JZ	ne	ano	ano	3
	Nadlesí	kříž	33	50°9'32.101"N, 12°45'17.522"E	JV	ano	ano	ano	2
Nová Ves - Neudorf	Nová Ves u Sokolova	kříž	34	50°4'58.199"N, 12°46'38.499"E	SZ	ne	ne	ano	4
(Starý Dvůr)	Nová Ves u Sokolova	boží muka	35	50°5'12.401"N, 12°47'20.901"E	JZ	ano	ne	ano	4

lokality	katastrální území	objekt	číslo objektu	zeměpisné souřadnice	orientace	III. VM	současná mapa	nalezen	stav objektu
(Starý Dvůr)	Nová Ves u Sokolova	boží muka	36	50°5'13.200"N, 12°47'42.202"E	JV	ano	ne	ano	3
(Starý Dvůr)	Nová Ves u Sokolova	kříž	37	50°5'16.501"N, 12°48'39.601"E	J	ano	ne	ano	1
	Nová Ves u Sokolova	svítilna	38	50°5'13.878"N, 12°46'10.177"E	0	ne	ne	ano	2
	Nová Ves u Sokolova	socha	39	50°5'8.099"N, 12°46'23.902"E	Z	ne	ano	ano	1
Ostrov - Wöhr	Ostrov u Březové	0							
Paseka - Schwand	Paseka u Březové	kříž	40	50°8'16.477"N, 12°40'37.292"E	0	ano	ne	ano	4
Prameny - Sangerberg	Prameny	kříž	41	50°3'11.942"N, 12°43'48.540"E	SZ	ano	ne	ano	1
	Prameny	tři kříže	42	50°3'58.681"N, 12°44'58.682"E	JZ	ano	ano	ano	3
	Prameny	boží muka	43	50°2'39.199"N, 12°43'21.799"E	SSV	ne	ano	ano	2
	Prameny	kříž	44	50°2'5.398"N, 12°41'57.699"E	JJZ	ne	ne	ano	1
	Prameny	kříž	45	50°2'56.101"N, 12°44'29.901"E	0	ano	ne	ano	4
	Prameny	boží muka	46	50°3'35.601"N, 12°43'21.399"E	S	ano	ano	ano	3
	Prameny	křížová cesta	47	50°2'52.187"N, 12°43'44.499"E	SZ	ne	ne	ano	4
	Prameny	kříž	48	50°1'12.799"N, 12°42'59.198"E	SZ	ano	ano	ano	2
	Prameny	kříž	49	50°3'1.980"N, 12°44'17.998"E	SZ	ano	ano	ano	2
	Prameny	socha	50	50°2'57.300"N 12°43'59.700"E	SZ	ne	ne	ano	3
	Prameny	kříž	51	50°2'57.036"N, 12°43'59.408"E	SZ	ne	ano	ano	2
	Prameny	boží muka	52	50°3'9.698"N, 12°43'23.401"E	SV	ano	ne	ano	1
	Prameny	kříž	53	50°3'25.801"N, 12°43'27.301"E	0	ano	ano	ano	4
Rovná - Ebmeth	Rovná u Sokolova	0							
Rudolec - Ruditzgrün	Rudolec u Březové	kříž	54	50°7'26.959"N, 12°37'17.204"E	JV	ano	ano	ano	3
	Rudolec u Březové	smírčí kříž	55	50°7'28.801"N, 12°37'20.302"E	JV	ne	ne	ano	2

lokality	katastrální území	objekt	číslo objektu	zeměpisné souřadnice	orientace	III. VM	současná mapa	nalezen	stav objektu
	Rudolec u Březové	kříž	56	50°7'37.020"N, 12°37'22.619"E	SZ	ne	ano	ano	3
Smrkovec - Schönficht	Smrkovec u Březové	0							
Studánka - Schönbrunn	Studánka u Březové	smírčí kříž	57	50°05'19,3"N, 12°36'11,4"E	SV	ne	ne	ano	3
	Studánka u Březové	boží muka	58	50°5'16.738"N, 12°35'6.479"E	JZ	ano	ne	ano	3
	Studánka u Březové	boží muka	59	50°5'19.339"N, 12°34'57.762"E	JZ	ano	ano	ano	3
	Studánka u Březové	kaplička	60	50°5'17.173"N, 12°35'2.602"E	SSZ	ano	ano	ano	3
Třídómí - Dreihäuser	Třídómí	kaple	61	50°8'35.639"N, 12°45'11.581"E	SV	ano	ne	ano	1
Žitná - Rockendorf	Žitná u Březové	kříž	62	50°4'17.001"N, 12°37'5.901"E	Z	ano	ano	ano	3
	Žitná u Březové	kříž	63	50°4'9.801"N, 12°36'59.299"E	Z	ano	ano	ano	3
	Žitná u Březové	kříž		50°3'42.614"N, 12°36'33.275"E		ano	ano	ne	

11.4 Fotografie



Obr. 8 Původní zástavba Rovné

Zdroj: (<http://www.rovna.estranky.cz/clanky/byla-zalozena-obec.html>)



Obr. 9 Současná zástavba Rovné

Zdroj: vlastní



Obr. 10 „Seidelhaus“ objekt bývalého rudného mlýna v Horním Slavkově

Zdroj: vlastní



Obr. 11 Pozůstatky Lobežského mlýna

Zdroj: vlastní



Obr. 12 Zartnerův hostinec

Zdroj: <http://kostelnibriza.cz/pamatky/rok-1985/>

Obr. 13 Zartnerův hostinec dnes

Zdroj: vlastní



Obr. 14 Vojenský kryt ve Smrkovci 1

Zdroj: vlastní



Obr. 15 Vojenský kryt ve Smrkovci 2

Zdroj: vlastní



Obr. 16 Krajina Slavkovského lesa - jaro

Zdroj: vlastní



Obr. 17 Krajina Slavkovského lesa - zima

Zdroj: vlastní



Obr. 18 Foto Města Čistá z roku 1947 – výřez snímku ev.č. 956/47 (foto VGHU Dobruška, GŠ AČR)
Zdroj: Tomíček, 2006: Historie Vojenského újezdu Prameny, aneb Chlapci z Opičích hor



Obr. 19 Foto Města Čistá z roku 1952 – výřez snímku ev.č. 3279/52 (foto VGHU Dobruška, GŠ AČR)
Zdroj: Tomíček, 2006: Historie Vojenského újezdu Prameny, aneb Chlapci z Opičích hor



Obr. 20 Foto Města Čistá z roku 1957 – výřez snímku ev.č. 3759/57 (foto VGHU Dobruška, GŠ AČR)
Zdroj: Tomíček, 2006: Historie Vojenského újezdu Prameny, aneb Chlapci z Opičích hor



Obr. 21 Náměstí s pomníkem padlým a kostelem v Městě Čistá

Zdroj: <http://www.slavkovsky-les.cz/obce-slavkovskeho-lesa/mesto-litrbachy/>



Obr. 22 Dřevěné domky Arnoltova a obecní kaplička

Zdroj: <http://www.slavkovsky-les.cz/obce-slavkovskeho-lesa/arnoltov/>