

**Západočeská univerzita v Plzni**

**Fakulta filozofická**

**Diplomová práce**

**Středověké osídlení Sedlčanska**

**Michal Budač**

**Západočeská univerzita v Plzni**

**Fakulta filozofická**

Katedra archeologie

**Studijní program Archeologie**

**Studijní obor Archeologie**

**Diplomová práce**

**Středověké osídlení Sedlčanska**

**Michal Budač**

*Vedoucí práce:*

Doc. PhDr. Pavel Vařeka, Ph.D.

Katedra archeologie

Fakulta filozofická Západočeské univerzity v Plzni

Plzeň 2013

Prohlašuji, že jsem práci zpracoval(a) samostatně a použil(a) jen uvedených pramenů a literatury.

Plzeň, duben 2013

.....

### **Poděkování**

Tímto bych chtěl poděkovat především svému vedoucímu Doc. PhDr. Pavlu Vařekovi, Ph.D. za cenné rady a připomínky při psaní mé diplomové práce.

Dále bych chtěl poděkovat pracovníkům regionálních muzeí za poskytnutí cenných informací a materiálů.

Mé díky patří samozřejmě také všem blízkým, kteří mě po celou dobu studia podporovali a snažili se mi co nejvíce pomoci.

## OBSAH

<b>1</b>	<b>ÚVOD</b> .....	<b>- 5 -</b>
1.1	CÍLE PRÁCE .....	- 5 -
1.2	METODA.....	- 6 -
<b>2</b>	<b>VYMEZENÍ REGIONU</b> .....	<b>- 8 -</b>
<b>3</b>	<b>PŘÍRODNÍ PODMÍNKY SEDLČANSKA</b> .....	<b>- 9 -</b>
3.1	GEOMORFOLOGIE A KLIMA .....	- 9 -
3.2	VODSTVO .....	- 9 -
3.3	GEOLOGIE .....	- 10 -
<b>4</b>	<b>DĚJINY SEDLČANSKA VE SVĚTLE PÍSEMNÝCH PRAMENŮ</b> .....	<b>- 13 -</b>
<b>5</b>	<b>ARCHEOLOGICKY ZKOUMANÉ LOKALITY SEDLČANSKA</b> .....	<b>- 17 -</b>
5.1	VÝZKUM HRADU KAMÝK NAD VLTAVOU.....	- 17 -
5.2	ARCHEOLOGICKÉ VÝZKUMY V SEDLČANECH.....	- 17 -
5.3	ZANIKLÝ SÍDLIŠTNÍ KOMPLEX ÚSTUPENICE.....	- 21 -
5.4	RANÉ STŘEDOVĚKÉ HRADIŠTĚ U NALŽOVICKÉHO PODHÁJÍ.....	- 25 -
5.5	NÁLEZ ČÁSTI SIDELNÍHO AREÁLU PRVNÍCH VÍTKOVců NA VÍTKOVĚ NÁMĚSTÍ V PRČICI.....	- 27 -
<b>6</b>	<b>TRANSFORMACE STŘEDOVĚKÉHO OSÍDLENÍ</b> .....	<b>- 29 -</b>
6.1	TRANSFORMACE OSÍDLENÍ NA ÚZEMÍ ČECH .....	- 29 -
6.2	TRANSFORMACE OSÍDLENÍ SEDLČANSKA .....	- 34 -
6.3	POČÁTKY POZEMKOVÉ ŠLECHTY .....	- 38 -
<b>7</b>	<b>DRUHY STŘEDOVĚKÝCH AREÁLŮ</b> .....	<b>- 40 -</b>
7.1	PODOBA VESNIC NA SEDLČANSKU .....	- 40 -
7.2	ROVINNÁ SÍDLIŠTĚ .....	- 41 -
7.3	HRADIŠTĚ.....	- 42 -
7.4	MĚSTA.....	- 44 -
7.5	DVORCE .....	- 47 -
7.6	TVRZE A HRÁDKY .....	- 49 -
7.7	HRADY .....	- 51 -
7.8	CÍRKEVNÍ STAVBY .....	- 59 -
7.9	POHŘBÍVÁNÍ .....	- 60 -
<b>8</b>	<b>HMOTNÁ KULTURA</b> .....	<b>- 64 -</b>
8.1	KERAMICKÁ PRODUKCE .....	- 64 -
8.2	ŽELEZNÉ ARTEFAKTY .....	- 64 -
8.3	MÍNOVNÍ NÁLEZY.....	- 65 -
8.4	ŠPERKAŘSTVÍ .....	- 65 -
8.5	KAMENNÁ INDUSTRIE.....	- 65 -
8.6	IMPORTY A LUXUSNÍ ZBOŽÍ.....	- 66 -
8.7	OSTEOLOGICKÉ NÁLEZY .....	- 66 -
<b>9</b>	<b>DATABÁZE</b> .....	<b>- 67 -</b>
<b>10</b>	<b>SYNTÉZA</b> .....	<b>- 70 -</b>
<b>11</b>	<b>ZÁVĚR</b> .....	<b>- 74 -</b>
<b>12</b>	<b>LITERATURA</b> .....	<b>- 76 -</b>
<b>13</b>	<b>INTERNETOVÉ ZDROJE</b> .....	<b>- 80 -</b>
<b>14</b>	<b>SUMMARY</b> .....	<b>- 81 -</b>
<b>15</b>	<b>PŘÍLOHY</b> .....	<b>- 82 -</b>

# 1 ÚVOD

Téma Středověké osídlení Sedlčanska jsem si pro svou diplomovou práci zvolil z několika důvodů. Tato oblast je mi blízká a navíc se domnívám, že v sobě skrývá velký potenciál. Jedná se o oblast již od středověku poněkud opomíjenou a i bádání dnešních odborníků ji nevěnuje mnoho pozornosti. Proto mi bylo od počátku jasné, že tato oblast představuje svým způsobem pro každého badatele velkou výzvu, zároveň však nedostatek možných pramenů může být velkým úskalím. V této práci se proto pokusím shromáždit dostupné prameny a provést pokus o hlubší a komplexnější poznání regionu.

## 1.1 *Cíle práce*

Cílem mé diplomové práce je bližší poznání osídlení Sedlčanského regionu na základě dostupných písemných a archeologických pramenů. Rozsah práce je vymezen celým obdobím středověku, tedy od raného, až po vrcholný středověk.

Hlavním cílem mé práce bude poznání transformací osídlení Sedlčanského regionu v období od počátku raného středověku do přelomu 15. a 16. století, tedy závěru pozdního středověku. K jeho dosáhnutí je zapotřebí stanovení dílčích cílů a jejich naplnění. Proto se budu v jednotlivých kapitolách zabývat kolonizačními procesy, případně koncentrací obyvatelstva v určitých konkrétních oblastech a nástinem zdůvodnění, proč tomu tak bylo. Dále bude v rámci kolonizačních procesů nastíněna transformace, ke které došlo, popis původního stavu, probíhajících změn a stav výsledný. Aby bylo možné vysledovat postupné sídelní a strukturální změny, je potřebné popsat a charakterizovat jednotlivé typy sídelních jednotek. Proto budou do práce zahrnuty i kapitoly o pozemkové šlechtě, jejích počátcích, rozvoji, samozřejmě také vlastnických kostelech, které s tímto jevem neodmyslitelně souvisí a také hradištích a prvních městech. Poměrně významnou kapitolu práce představuje část zabývající se osadami, vlastním procesem jejich transformace, vznikáním, zanikáním a opět konečným stavem, ke

kterému směřovaly na konci vymezeného období. Na základě těchto dílčích cílů bude učiněn pokus o syntézu získaných poznatků, vytvoření obrazu osídlení Sedlčanského regionu a modelu transformačních procesů a změn, které se v daném časovém období odehrály. Získané poznatky budou v závěru porovnány s obecnými vývojovými procesy na území České republiky.

## **1.2 Metoda**

Ve své diplomové práci zaměřené na osídlení Sedlčanského regionu budu postupovat následujícím způsobem.

První krok představuje shromáždění veškeré dostupné literatury vztahující se k danému regionu ve vymezeném časovém období a dalších archeologických zdrojů, a to jak písemných pramenů, tak též elektronických databází. Ke zpracování historického kontextu budou využity práce jak amatérských badatelů, tak samozřejmě novější práce odborníků, například díla Jana Klápštěho, Josefa Žemličky a Petra a (např. Klápště 2005; Žemlička 1997; Sommer - Stecker 2011). Přírodní a klimatické podmínky budou popsány na základě práce E. Quitta zabývající se klimatickými podmínkami v České republice (Quitt 1971). Konkrétní archeologická data budou zpracována a získána zejména z dostupných celorepublikových databází. První je Archeologická databáze Čech, kterou spravuje Archeologický ústav v Praze, použita bude verze ARCHIV 3.0. Druhou databází je Státní archeologický seznam, který provozuje Národní památkový ústav a je dostupný on-line na jeho internetových stránkách ([www.npu.cz](http://www.npu.cz)).

Získaná data a poznatky budou dále shromážděny formou databáze. Teoretické poznatky budou propojeny s konkrétními prostorovými daty, k čemuž bude využit analytický nástroj Geografické informační systémy, konkrétně počítačový program ARC GIS 9.3.

Získané prostorové informace budou hlavním prostředkem pro archeologickou syntézu, interpretaci dat, závěrečné zhodnocení a zodpovězení otázek stanovaných v úvodní kapitole cíle práce.

Určitým omezením této práce a její datové základny je situace, že máme nedostatek archeologických dat v podobě archeologických terénních výzkumů. Bohužel postrádáme doklady výzkumů především vesnického osídlení ve formě terénního výzkumu intravilánu a extravilánu jednotlivých vsí. Především se tento stav projevuje při získání odpovědí na některé zadané cíle a na možnosti komplexního zhodnocení struktury osídlení vymezeného regionu. Tato situace se samozřejmě promítá též v omezeném množství písemných pramenů, které se vztahují k problematice osídlení a především charakteru vesnických sídel na Sedlčansku v období středověku.



## 2 Vymezení regionu

První počátky krajského zřízení v Čechách můžeme klást do období vrcholného středověku. V 15. století bylo v Čechách vyčleněno 14. hlavních krajů. Jedním z těchto krajů byl Kraj Vltavský, jehož správním centrem byly Sedlčany. Vzhledem k tomu, že tento kraj byl velmi rozsáhlý, zahrnoval velkou oblast celého středního Povltaví, a pro diplomovou práci by tato oblast byla příliš velká, rozhodl jsem se k vyčlenění regionu pro mojí diplomovou práci jiným způsobem. Vzhledem k přehlednosti a jasnému vymezení regionu, jsem se rozhodl použít pro svoji práci správní obvod Sedlčany, jehož hranici a obce spadající do tohoto regionu stanovil Český statistický úřad. V příloze obr. č.1 přikládám mapu, znázorňující přesné vymezení regionu (<http://www.czso.cz>).

Správní obvod Sedlčany se nachází v jižní části Středočeského kraje, kde hraničí s krajem Jihočeským. Na východě a severovýchodě sousedí s obvody Benešov a Votice, na západě tvoří přirozenou hranici s obvody Příbram a Dobříš řeka Vltava. Jižní část obvodu s nejvyšším vrcholem Javorová skála (723 m n.m.) představuje nejvýše položenou část Středočeské pahorkatiny v kraji (<http://www.czso.cz>).

### **3 Přírodní podmínky Sedlčanska**

#### **3.1 Geomorfologie a klima**

Sedlčanský region je součástí Středočeské pahorkatiny a je výškově i plošně bohatě členěnou krajinou. Na sever od Sedlčan je terén velmi kopcovitý a členitý. Krajina zde má nadmořskou výšku v rozmezí okolo 350 – 450 m n.m. Směrem na západ, v okolí Dublovic a Solopysk se terén snižuje a tvoří planinu, která se směrem na jih zvedá do Sedlčanské pahorkatiny. Hřbety této pahorkatiny v okolí Vysokého Chlumce dosahují i přes 500 m n.m. a směrem na jihovýchod plynule přecházejí do Nechvalické vrchoviny. Na severovýchodě do Sedlčanského regionu částečně zasahuje Neveklovská vrchovina a poměrně vysoko položená planina v okolí Krásné Hory patří do Krásnohorské vrchoviny. Směrem k jihu se pak krajina zvedá z úrovně 350 – 500 m.n.m. do výrazného hřbetu lidově nazývaného Čertova hrbatina, který je součástí Jistebnické vrchoviny a tvoří přirozenou hranici středních a jižních Čech (Sedlčansko – mapa 1:50 000).

#### **3.2 Vodstvo**

##### **Řeky a potoky**

Hlavní řekou v tomto regionu je Vltava tekoucí severovýchodním směrem. Všechny potoky na Sedlčansku jsou přítoky právě Vltavy. Geograficky se jedná o všechny toky, které se nacházejí na jejím pravém břehu. Jediným potokem na levém břehu, který ještě náleží Sedlčanskému regionu je potok Hunec. Všechny ostatní toky náleží již okresu Příbramskému (Habart 1925, 123-132). Můžeme konstatovat, že řeka Vltava tvoří přirozenou hranici mezi regiony Příbramským a Sedlčanským.

Největším potokem na Sedlčansku je potok Mastník s délkou toku 30 km. Nejvýznamnějším a největším přítokem Mastníka je potok Sedlecký, který je svou velikostí skoro srovnatelný právě s Mastníkem.

Na soutoku těchto dvou potoků se nachází město Sedlčany. Od města Sedlčany je směr toku Mastníka na sever, tento směr si udržuje až k místům kde stály hrady Ostromeč a Kozí hřbet nedaleko obce Poličany, kde se vlévá do Vltavy.

Na toku Mastníka se nacházelo 32 mlýnů a několik pil. Své jméno Mastník dostal po mastné vodě, která je pro něj typická. Tuto vlastnost způsobují mastné jílové půdy, kterými protéká (Habart 1925, 140-150).

Nejdivočejším a druhým nejdelším potokem Sedlčanska je potok Brzina. Stejně jako ostatní vodoteče se i tento potok vlévá do Vltavy a to u Zrůbku (Habart 1925, 134-139).

Dalším větším potokem je Musík, který pramení u obce Ústupenice v nadmořské výšce 433 m n. m.. Tento potok dostal své jméno podle největšího rybníka na Sedlčansku, do kterého vtéká. Délka toku Musíku je 16 km, do Vltavy se vlévá u malé vesničky Luhy nedaleko Hrazan (Habart 1925, 139-140).

Na Sedlčansku je řada dalších menších vodních toků, jako například Petrovický, Jahodný, Svatoš, Bystrý, Hrazanský a celá řada menších bezejmenných vodotečí.

### **3.3 Geologie**

Zájmová oblast Sedlčanska se vyznačuje mimořádnou pestrostí a složitostí geologických poměrů. Skalní podklad je budován šálou rozmanitých hlubinných i žilných vyvřelin a metamorfitů vázaných na jednotky středočeského plutonu, sedlčansko-krásnohorského metamorfovaného ostrova a středočeské ostrovní zóny. Menší zastoupení mají i některé významné typy kvartérních uloženin (např. spraše v západním okolí Sedlčan) (Zavřel 2010, 2-4).

Z geologického pohledu se převážná část Sedlčanského regionu nachází na žulovém a rulovém podkladu. Největší výskyt žuly je charakteristický pro jižní, západní a severní část regionu. Naopak rulový

podklad se nachází především v jihovýchodní a východní oblasti Sedlčanska. V některých oblastech obsahuje žula větší množství křemene, což způsobuje odlišné zvětrávání žulového a nežulového podkladu, ve kterém převažuje živec a slída. Výsledkem tohoto procesu je vytváření viklanů, žulových polí a balvanů vyskytujících se nerovnoměrně v krajině (Zavřel 2010, 2-15).

Dalšími horninami, které se ve větší míře na Sedlčansku vyskytují jsou především vápenec, pegmatit, křemen, slída, fylit, živec. Naopak se zde vyskytuje jen malé množství vyvřelých hornin jako je znělec, diorit nebo hadec. Také výskyt železa je zde jen minimální, jedinými jeho doklady je zbarvení půdy či cihlářské hlíny, ve formě železné rudy jej nalézáme jen ojediněle (Habart 1924, 76-80). Geologická mapa regionu viz. příloha mapa č.5.

Důležitými nerostnými surovinami jsou zlato a antimon, které se nacházejí v oblasti mezi Sedlčany, Krásnou Horou a Milešovem, kde se nachází široké žilné pásmo obsahující tyto prvky. Těžba zlata je dle historických pramenů v oblasti Krásné hory doložena již od 12. století a antimon byl získáván od poloviny 19. století (Bernard – Pouba a kol. 1986, 165). Právě těžba zlata byla pro Sedlčanský region velmi významná, protože se zde nacházely poměrně bohaté žíly zlata.

## **Půdy**

Nejčastějším typem půd zastoupeným na Sedlčansku jsou kambizemě – hnědé půdy. Tento typ je nejrozšířenějším na celém území České republiky. Kambizemě jsou nejčastěji zastoupeny v pahorkatinách, vrchovinách, ale v nížinách se objevují jen ojediněle. Tyto půdy nejčastěji vznikají zvětráváním, v jejich složení se nejčastěji vyskytují horniny skalního podkladu jako například žuly, ruly, svory. Tyto půdy jsou spíše kyselejší a tedy méně úrodné (Tomášek 2003, 53-54). V údolích se na Sedlčansku spíše nacházejí půdy jílovité s menším či větším množstvím písku, na úbočích se nacházejí hlavně půdy lehké, písčité s příměsí štěrku, vzniklé zvětráváním žulového podloží (Habart 1925, 79, 124-125).

Bonita těchto půd byla v tereziánském katastru v polovině 18. století hodnocena jako špatná. Právě z důvodu nepříliš kvalitních půd se na Sedlčansku lidé začali více věnovat zemědělství až v průběhu 12. století. (Sláma 1991, 92).

### **Klima**

Klimaticky tato oblast patří do mírně teplého pásu, který se v mnoha ohledech shoduje s podnebnými podmínkami dolního Povltaví a okrajových částí Polabí. Typická je průměrná roční teplota v zimě je -2 až -3°C a průměrná letní teplota je 17–18°C. Ve vegetačním období činí průměrný srážkový úhrn 400-450 mm, v zimním období pak 200-250 mm (Quitt 1971). Kopcovitý, členitý terén i chudé, nepříliš úrodné půdy nebyly příliš vhodné pro zemědělství, proto zde dlouhou dobu převažovaly lesy, které utvářejí charakteristickou podobu této oblasti dodnes (Sláma 1991, 92).

### **Vegetační poměry**

Sedlčanský region je poměrně hojně zalesněnou oblastí. Historické informace o stavu a zastoupení místního lesního porostu jsou velmi stručné. Čeněk Habart uvádí, že se zde vyskytují hojné smrkové mlaziny doplněné borovými porosty. Z listnatých porostů jsou to především duby, buky, jasan a osiky (Habart 1925, 129). Dalším zdrojem vypovídajícím o lesním prostředí Sedlčanska jsou data získaná z archeobotanické analýzy vzorků pocházejících z výzkumu jádra Sedlčan z let 1997 a 1998. Výsledky vzorků vypovídají, že zde převažuje především přirozený listnatý les, jehož hlavními zástupci jsou duby, buky, bříza, lípa a jilm. Z jehličnatých porostů nejvíce převládá jedle bělokora, smrk a borovice. Místní lesní porost lze tedy charakterizovat především jako acidofilní bukovou doubravu doplněnou v menší míře jedlovou doubravu, suťovými lesy a blíže nespecifikovaným typem borů. Negativní vliv na zalesnění a jeho druhovou strukturu mělo odlesňování a těžba dřeva (Kočár-Korený-Mihályiová 2001, 752-753).

#### 4 Dějiny Sedlčanska ve světle písemných pramenů

Pokud se chceme podrobněji zabývat Sedlčanským regionem, je důležité také zmínit nejvýznamnější osobnosti a jejich díla, o které se můžeme opřít a čerpat z nich potřebné informace. Přesto, že jak již bylo zmíněno, nalezneme takových děl pro tuto oblast poměrně málo, existuje několik významných děl zabývajících se monotematicky určitým prvkem Sedlčanského regionu a je důležité se o nich v této práci zmínit. Dále také můžeme vycházet ze soupisů a literatury sice celorepublikově zaměřené, ale v rámci tohoto rozsahu podávající i důležité informace o zájmové oblasti. V poslední řadě nelze opomenout ani drobná regionální periodika a jednotlivé články a studie o konkrétních lokalitách nacházejících se v zájmovém území. Tímto způsobem bude také následující kapitola strukturována. Nejprve bude zaměřena na regionální literaturu, poté se bude věnovat dílům celorepublikového rozsahu a nakonec menším článkům a studiím.

Pravděpodobně nejvýznamnějším představitelem je Č. Habart. Jeho nejvýznamnějším dílem je čtyřdílný svazek: Sedlčansko, Sedlecko a Voticko : Popis a dějiny krajiny mezi stříbropěnnou Vltavou a památným Blaníkem a vylíčení života jejího lidu - I-IV. Dílo obsahuje neuvěřitelně precizně a podrobně zpracovaný soubor informací o Sedlčanském regionu a celém středním Povltaví. Zmíněné dílo obsahuje též velmi dobře zpracovanou kresebnou a obrazovou dokumentaci (Habart 1925, 1994).

V prvním díle se autor zaměřuje především na charakteristiku celého území a na jeho správní rozdělení. Zaměřuje se spíše na komplexní charakteristiku zmíněného regionu jako celku. Jsou zde popisovány geologické poměry regionu, složení půd a geomorfologie. Dále je zde částečně popsán život středověkého obyvatelstva. Jedna z částí tohoto komplexního díla obsahuje popis historických událostí a jedna kapitola se zabývá archeologickými nálezy na Sedlčansko-

Sedlecko-Votickém území do počátku dvacátého století. Informace, které toto dílo obsahuje končí rokem 1924 (Habart 1925).

Ve čtvrtém dílu knihy Sedlčansko, Sedlecko a Voticko se autor zaměřil na popis všech vesnic a měst, ve vymezené oblasti. Podrobně zde popisuje u každé vesnice či města veškeré dostupné informace. Zaměřuje se na geomorfologii a katastrální umístění obce, počátek vesnice a její historii na základě písemných pramenů od počátku až po současnost, dále na její půdorys a, velikost vsí a jejich uspořádání, jejich obyvatelé a majetkové poměry, vazby na okolí a mnoho dalších informací. Kniha je opět bohatě doplněna o úryvky z kupních smluv, státních listin, dopisů mezi občany či vrchností, soupisy majetku z urbářů, a další lidové slovesnosti. Tyto dodatky nám napomáhají lépe pochopit situaci, smýšlení a život středověkého obyvatelstva na našem území (Habart 1994).

Jedním z nejstarších děl, z kterých můžeme čerpat je dílo A. Vlasáka: Okres Sedlčanský – Nástin Historicko-archeologický. Toto dílo vyšlo již v roce 1876, přesto je díky své komplexnosti často využíváno a citováno řadou mladších badatelů a i v současné době přináší cenné informace. Nalezneme zde poměrně podrobné a komplexní informace o archeologických a historických památkách regionu. Dílo je přehledně strukturováno a geograficky členěno podle jednotlivých měst a obcí (Vlasák 1876). Dalším dílem, které též vyšlo ještě v 19. století, konkrétně v roce 1898, je dílo autorů A. Podlahy a E. Šittlera: Soupis památek historických a uměleckých v království českém od pravěku do počátku XIX století – III. Politický okres Sedlčanský. Zde je pozornost věnována především církevní architektuře. Autor se podrobně zaměřuje na detailní popis, zejména vnitřního vybavení, sakrálních staveb. Nalezneme zde však i popis některých dalších dochovaných historických objektů (Podlaha - Šittler 1898). Opomenout nelze ani knihu Z. Boháče: Dějiny osídlení středního Povltaví v době předhusitské, která komplexně pojednává o problematice osídlení v tomto kraji (Boháč 1978). Mezi novější a aktuálnější díla patří například kniha dvojice autorů P. Sommera

a M. Steckera: Kostely na Sedlčansku z roku 2011. Toto dílo je velmi aktuální a opět zde nalezneme cenné informace o sakrálních stavbách Sedlčanského regionu. Jako jedno z mála novějších děl se zabývá výhradně sedlčanských regionem.

Při studium písemných pramenů můžeme dále vycházet z knih a studií, které se zabývají středověkem komplexně či tematicky v celorepublikovém měřítku. Nalezneme zde postihnoutí vývojových změn v širším měřítku a také popis některých událostí, které ovlivnily i vývoj zájmového území. K takovým dílům patří například novější díla J. Klápštěho, J. Žemličky, T. Durdíka a ze starších pak dílo A. Sedláčka či A. Profouse. Zde se tedy povětšinou jedná o studie obecně popisující problematiku středověku na českém území (Klápště 2005; Žemlička 1997, 2002; Durdík 2000, Sedláček 1927; Profous 1947).

Mimo to, nám mohou být také nápomocny jednotlivé články, které vyšly v různých, především regionálních, periodických. Strukturou osídlení se zabývá například článek Z. Boháče: Dějiny středního Povltaví podle písemných pramenů, dále pak J. Slámy: K historické problematice raně středověkého osídlení Benešovska a Sedlčanska a také článek A. Hejny: Vývoj osídlení v dolním Posázaví a Benešovsku v době přemyslovské. Tato díla se zabývají problematikou středověkého osídlení v širším regionálním kontextu (Boháč 1969 ; Sláma 1976; Hejna 1982).

Při studiu konkrétních lokalit nám mohou být velmi nápomocné články publikované na základě archeologických výzkumů těchto lokalit. Jako příklad lze uvést článek Zaniklý sídlištní komplex Ústupenice na Sedlčansku, jehož autory jsou V. Kašpar, L. Smejtek a P. Vařeka nebo také článek J. Slámy: Raně středověké hradiště u Nalžovického Podhájí na Sedlčansku (Sláma 1991). Podrobnější přehled o člancích zaměřených na jednotlivé lokality viz kapitola 5. Archeologicky zkoumané lokality Sedlčanska.

V závěru nelze opomenout ani studentské bakalářské a diplomové práce, které jsou v tomto případně důležité zejména vzhledem



k nedostatku jiných pramenů. Samozřejmě je nutné v jejich případě více dbát na ověření informací a konfrontaci s dalšími prameny, pokud jsou k dané problematice dostupné. Takovým příkladem je bakalářská práce V. Macháčové: Opevněná sídla vrcholného a pozdního středověku na sedlčansku (Macháčová 2006) nebo bakalářská práce A. Macákové: Hrady a Zámky na Sedlčansku (Macáková 1998).

## **5 Archeologicky zkoumané lokality sedlčanska**

### **5.1 Výzkum hradu Kamýk nad Vltavou**

V roce 2009 proběhl archeologický výzkum přemyslovského hradu Kamýk nad Vltavou. Podnět k tomuto výzkumu zavdaly památkové úpravu hradu, jejichž cílem bylo jeho lepší zpřístupnění. Výzkum prováděl Archeologický ústav AV ČR. Vedoucím výzkumu byl jeden z největších odborníků na kasteologii profesor Tomáš Durdík.

Značná snaha byla věnována poznání hlavního komunikačního tahu. Na základě jeho výzkumu se zjistilo, že mosty vedoucí přes oba hradní příkopy byly dřevěné. Pozornost se dále zaměřila na prozkoumání první hradní brány. Dále byla předmětem zkoumání také Branská věž nacházející se v zadním hradu. Výzkum se mimo jiné též zaměřil na prozkoumání druhého nádvoří (Durdík 2011, 47-49).

Výsledky výzkumu značně napomohli ke komplexnosti poznání celého hradu. Dle získaných informací bylo zjištěno, že hrad existoval jen velmi krátkou dobu. Zánik je datován do období těsně po smrti Přemysla Otakara II, nejpozději však do počátku 14. století. Zánik byl nejspíše způsoben statickými poruchami a zborcením obvodové zdi zadního hradu. Vzhledem k tomu, že při zmíněném archeologickém výzkumu nebyla nalezena žádná raně středověká keramika, usuzuje se, že na místě hradu se nenacházelo žádné předchozí raně středověké centrum (Durdík 2011, 48).

### **5.2 Archeologické výzkumy v Sedlčanech**

Historicky vůbec první archeologické výzkumy na území samotného města Sedlčany se uskutečnily v letech 1995 a 1997. Jednalo se o záchranné a předstihové archeologické výzkumy, které byly vyvolány stavební činností, jež se odehrávala přímo v historickém jádru samotného města Sedlčany. Na realizaci výzkumů se podílely především dvě hlavní organizace, a to Příbramské okresní muzeum a Ústav

archeologické památkové péče středních Čech. Další institucí, která napomáhala při prováděních zmíněných výzkumů bylo Sedlčanské městské muzeum. Výsledky získané těmito archeologickými výzkumy nám napovídají o parcelaci, uspořádání středověké zástavby v jádru města Sedlčany, o konstrukci domů a částečně o jejich vybavení (Korený – Vařeka 1998, 199).

### **Záchranný výzkum středověkého domu v Sedlčanech**

V říjnu roku 1995 probíhaly stavební práce v samotném jádru města. Konkrétně se jednalo o parcelu číslo popisné 88 v Pražské ulici. Cílem zmíněné stavební činnosti bylo zbourat a odstranit starší zástavbu, aby zde vznikl prostor pro stavbu nového finančního úřadu. Při stavebních pracích, které nebyly ohlášeny žádnému příslušnému archeologickému pracovišti, čímž byl porušen zákon, došlo k narušení archeologické situace. Narušení archeologické situace a řady archeologických nálezů si všiml pracovník Sedlčanského městského muzea J. Pávek, který neprodleně tuto skutečnost ohlásil Národnímu muzeu. Na základě tohoto oznámení byly odebrány pracovníky Národního muzea vzorky a situace ohlášena a předána zaměstnancům Ústavu archeologické památkové péče středních Čech. Ten na základě získaných informací okamžitě pozastavil stavební aktivity na parcele č.p. 88 a zahájil záchranný archeologický výzkum (Vařeka 1997, 399-400).

Probíhající záchranný archeologický výzkum odhalil část pozdně středověkého městského domu, který zanikl někdy kolem poloviny 15. století katastrofálním požárem. Zbývající část zaniklého pozdně středověkého domu, byla bohužel probíhající stavební činnost na zadní části parcely nenávratně zničena. Tento dům je interpretován jako: „Hloubkově orientovaný dům síňového typu se zapuštěnou komorou v zadní části, nad kterou byla umístěna světnice“ (Korený – Vařeka 1998, 200). Výzkumem bylo zjištěno, že komora byla zapuštěná do skalního podloží do hloubky 1,2 metru. Komora měla pravděpodobně kamenné zdi, které výrazně přesahovaly nad úroveň terénu, jejich

pravděpodobným účelem byla funkce podezdívky pro světnici. Světnice byla nejspíše roubené konstrukce a její stěny byly vyztuženy silnou vrstvou mazanice. Do této zapuštěné komory umožňovaly vstup dřevěné dveře, které byly částečně zapuštěny do zdi. Pravděpodobnou skladovací funkci zahloubené části zmíněného objektu podporují nálezy fragmentů několika mohutných tuhových zásobnic ze dna objektu. Díky nálezům velkého množství mazanice, na kterých jsou doloženy otisky konstrukcí je možné usuzovat, že nad částí zahloubeného objektu se nacházelo roubené kuláčové patro, které bylo vyzpevněno právě vrstvou mazanice. Zahloubená a nadzemní část byly nejspíše odděleny povalovým stropem. Střecha stavby byla pravděpodobně došková (Vařeka 1997, 399-405).

Celkově můžeme tento objekt charakterizovat jako „vícedílný dřevěný dům s částečně zapuštěným zděným sklepem v zadní části“ (Vařeka 1997, 403). Přesto, že máme málo archeologických informací o pření části domu, která byla nenávratně zničena probíhajícími stavebními pracemi, se domníváme že tato část nebyla zahloubená. Záchranný archeologický výzkum odhalil zadní část domu, jejíž součástí byl částečně zapuštěný sklep, který je interpretován jako komora. Nad tímto sklepem se nacházela patrová světnice, která byla nejspíše roubená. Tato světnice byla vytápěna kachlovými kamny jejichž fragmenty byly nalezeny v zahloubeném sklepe. V zadní části domu se předpokládá chodba nebo průjezd.

Z tohoto archeologického výzkumu pochází celá řada artefaktů, například železné předměty, zvířecí kosti psa, mazanice a především mnoho keramiky. Z keramických artefaktů můžeme na základě jejich fragmentů interpretovat několik desítek hrnců a džbánů, dále mísy, kahan a již zmíněné velké zásobnice. Nejdůležitějším nálezem z celého výzkumu jsou fragmenty kachlových kamen, které se nacházely v síni a při požáru se zhroutily do zahloubeného sklepa. Máme nálezy několika druhů kachlů jako jsou: komorové kachle s reliéfní zdobenou čelní vyhřívací stěnou, nádobkové, miskovité, baňkovité nebo kachle s pravoúhlým ústím. Vzhledem k rychlému zániku domu požárem se na

kachlová kamna dostala další vrstva konstrukcí domu, jež umožnila velmi slušné zachování jejich částí. Díky tomu jsme získali mnoho užitečných informací o vyspárování, konstrukci a celkovém vzhledu kachlových kamen v prostředí městského pozdně středověkého domu. Velmi dobře se též zachovaly samostatné kachle, na kterých můžeme rozpoznat celou řadu historických motivů. Nález takto dochovaných kachlových kamen v českém středověkém městském prostředí je velmi ojedinělý a je považován za naprostý unikát (Vařeka 1997, 399-405).

### **Dům s pečovatelskou službou**

Druhým výzkumem uskutečněným na území města Sedlčany byl záchranný archeologický výzkum, který byl vyvolán stavební činností při výstavbě domu s pečovatelskou službou pro seniory, jež se odehrávala v roce 1997. Tento výzkum byl z archeologického hlediska velmi přínosný, protože nám pomohl získat hodnotné informace, o tom jak se rozvíjelo město Sedlčany ve středověku a v novověku. Například nám pomohl získat obrázek o půdorysech domů a jejich konstrukci, která byla nejspíše dřevěná a stěny omazány hlínou. Dále byly získány informace o možném uspořádání parcel ve středověkém městském prostředí. Základní jádro města a rozvržení parcel, které bylo položeno ve 13. století, je v podstatě respektováno do dnes. Dále archeologický výzkum odhalil nejstarší fázi osídlení Sedlčan, která je datována již do poloviny 13. století. Archeologický výzkum v místě současného domu s pečovatelskou službou odhalil situaci, že tato část historického jádra města prošla ve středověku dvěma ničivými požáry. První požár se udál někdy na konci 13. století a postihl jen některé domy. Druhý požár, propukl někdy v druhé polovině 15. století a podlehl mu všechny budovy v této části Sedlčan (Korený – Vařeka 1998, 199-203).

Vydatný nálezový soubor získaný z těchto dvou záchranných archeologických výzkumů v jádru Sedlčan je doplněn dalšími menšími nálezy, které nám napomáhají k získání lepší představy o středověkém vývoji a osídlení Sedlčan, a jejich blízkého okolí. Většinou se jedná o

nálezy keramických nádob či jejich fragmentů. Na severním okraji Sedlčan, v místě dnešní mlékárny byly nalezeny dva hrnce, které by nám mohli indikovat pohřebiště již z 9. či 10. století. U kostela svatého Martina byly nalezeny zlomky raně středověké keramiky též datované do konce 9. či 10. století. Z pozdního středověku se dochovaly dokonce nálezy několika celých keramických nádob pocházejících nejspíše z prostředí jámky nebo studní, nacházejících se v jádru města. Dalším nálezem doplňující Sedlčanský keramický soubor, je nemalý počet kachlů z období renesance (Korený – Vařeka 1998, 199-203).

### **5.3 Zaniklý sídlištní komplex Ústupenice**

Konkrétních příkladů o tom jak vypadalo vesnické osídlení na Sedlčansku, podložených archeologickými výzkumy mále jen minimální množství. Jedním z příkladů byl záchranný archeologický výzkum sídlištního komplexu v Ústupenicích. Lokalita byla odhalena náhodou při archeologickém dohledu dálkového plynovodu v obci Ústupenice. Ta se nachází přibližně 6 kilometrů od města Sedlčany a spadají do katastru obce Doubravice. Součástí tohoto středověkého zaniklého sídlištního komplexu byla zaniklá středověká vesnice, rybník, novověký dvůr, dvojice stavení, šlechtické sídlo (tvrziště) a pozdně středověký mlýn (Kašpar – Smejtek – Vařeka 1999, 101).

#### **Tvrz**

Ústupenická tvrz byla situována mezi dvorem a rybníkem. Vrchnostenský dvůr pochází z první poloviny 19. století, má čtyřstranný půdorys a můžeme se domnívat, že se nachází v místech, kde byl pravděpodobně dříve situován dvůr poplužní. Tento vrchnostenský dvůr se nachází na jihovýchodním okraji komplexu. Naopak z druhé strany, severozápadu je tvrz obklopena rybníkem, který se vlévá do potoka Musíka (Chotěbor 1979, 241-3).

S současné době jsou stále v terénu patrné některé relikty tvrze, především příkop. Samotná tvrz měla půdorys oválný, jehož součástí jsou

relikty obdélné stavby, která měla přibližné rozměry 12x20 metrů. Na základě uvedených přibližných rozměrů se usuzuje, že tvrz se podobala obdélnému paláci a měla jedno či dvě patra. Celá tvrz byla obklopena od severu, východu a jihu rozsáhlým příkopem a valem. K Ústupenické tvrzi patřil také rozsáhlý sklep, který byl pravděpodobně v baroku přestavěn na menší zaklenutý sklep. Na základě situování tvrze a typologických znaků je její výstavba datována do 14. století nebo o něco málo později. Výstavba tvrze by mohla být spojena s novými vlastnickým rodem. Na základě průzkumu a dalších dostupných pramenů se usuzuje že tako tvrz se pravděpodobně nacházela na místě staršího sídla. Doba zániku tvrze je dosti nejasná, pravděpodobně k němu došlo někdy v letech 1450 až 1667 (Chotěbor 1979, 243-249). Jednou z možných, avšak nepotvrzených příčin jejího zániku mohlo být připojení k Vysokému Chlumci. Ze získaných informací můžeme říci, že majitelé tvrze, páni z Ústupenic patřili ve své době k majetnějším obyvatelům Sedlčanska. O jejich postavení vypovídá též skutečnost, že tato tvrz je považována za bohatě vybavenou a svojí rozlohou je dokonce srovnávána s menším hradem (Chotěbor 1979, 243-249).

### **Písemné doklady k Ústupenicím**

První písemnou zmínku o obci Ústupenice můžeme datovat někdy do počátku 14. století, kdy je jako její majitel uváděn Janek z erbu růže (Sedláček 1927, 149). Kolem poloviny 14. století dochází ke změně ve vlastnické struktuře Ústupenic, které se stávají majetkem rodu, který má ve svém erbu Lva. Jako první známý vlastník Ústupenic z tohoto rodu je uváděn Jan a to k datu 1380 (Sedláček 1927, 149). Zánik tvrze je přisuzován k roku 1450 a je spjat s událostí, kdy byly Ústupenice připojeny k nedalekému Vysokému Chlumci. Veškeré písemné zmínky, které o obci Ústupenice pochází jsou z nepřímých písemných zpráv. Jedinou přímou písemnou zmínku k vesnici máme z pozdního středověku, z roku 1380. Z písemných pramenů máme doloženo období i příčinu zániku středověké vsi Ústupenice. Z celorepublikového hlediska můžeme říci, že se jedná spíše o výjimku, protože u většiny středověkých

vsí takto přesné informace o datu jejich zániku a příčině postrádáme. Zánik středověké vsi Ústupenice je datován do roku 1611, kdy byla vesnice vysídlena a její obyvatelé přesídleni do obce Habří. Důvodem byly změny a reorganizace ve způsobu hospodaření místní vrchnosti. S úplnou přesností nemůže říci, kde se zaniklá ves Ústupenice nacházela, avšak je velmi pravděpodobné že byla situována na obou stranách potoka západně od tvrziště (Chotěbor 1979, 249).

### **Výzkum objektů indikujících zaniklou ves**

Při provádění záchranného archeologického výzkumu byly získány první archeologické nálezy z tohoto sídlištního komplexu. Těmi byly ojedinělé nálezy keramiky a především objevení jednoho objektu, který je spojován s zaniklou vsí. Jedná se o jediný nález objektu, který můžeme spojovat se zaniklou vsí Ústupenice. Objekt byl však již značně poškozen výstavbou komunikace, tato situace způsobila fakt, že zde máme doloženou pouze západní část objektu, která byla zahlobena přibližně 40 cm pod úroveň podloží. Velikost objektu byla minimálně 4 metry. Objekt pravděpodobně zanikl požárem někdy v 15. století. Tuto tezi nám dokládají i nálezy, které se ve výplni objektu nacházely. Byly nalezeny výrazně vypálené části destrukcí mazanice konstrukce. V nálezovém celku se hojně vyskytovaly shořelé dřevěné prvky a u dna objektu byla nalezena vrstva jemnějšího popela. Vzhledem k nedostatečnému dochování stavby a minimu nálezů je interpretace tohoto objektu velmi obtížná. Na základě získaných informací by objekt mohl být identifikován jako část většího zahlobeného objektu, možná zapuštěné komory nebo se mohlo jednat o část špýcharu. Další možnosti je, že tento objekt mohl být částí nějaké samostatně stojící stavby (Kašpar – Smejtek – Vařeka 1999, 101-103).

### **Zaniklý pozdně středověký mlýn**

Nedaleko hospodářského dvora, přibližně 300 metrů jihovýchodním směrem byl identifikován uprostřed zalesněného údolí zaniklý rybník. Součástí rybníka byla hráz, která byla druhotně zpevněna velkými



kameny a je dochována dodnes. Pod touto hrází byly objeveny blíže neurčené objekty nejspíše antropomorfního původu. Dodnes nám dokládají přítomnost těchto objektů porostové příznaky. Kolem zaniklého rybníka můžeme identifikovat úvozovou cestu. Při svatbě plynovodu, který probíhal nedaleko rybníka byly objeveny dva archeologické objekty. Ty se nacházejí ve vzdálenosti cca 25 a 35 metrů pod západním okrajem hráze rybníka. U obou objektů byly stavbou plynovodu úplně odtěženy jejich západní hrany. Severovýchodně od rybníka se nacházel první objekt. Na jeho okrajích a u střední částí se nacházejí větší shluky kamenů, podle kterých se usuzuje, že se jedná o destruované podezdívky. Z archeologických nálezů byly získány části vypálené mazanice, kuchyňská a stolní keramika, stavební materiál, zlomek železného srpu a podkovy, množství uhlíků a vrstvička ztelleho dřeva, která by mohla vypovídat o tom, že na jejím místě se nacházela dřevěná podlaha. Na základě značného množství uhlíků se jako nejpravděpodobnější způsob zániku tohoto objektu jeví požár. Na základě poměrně velkého a rozmanitého množství archeologických nálezů můžeme usuzovat o zániku těchto objektů někdy v první polovině 15. století (Kašpar – Smejtek – Vařeka 1999, 103-107).

Jižním směrem přibližně o 12 metrů dále byl identifikován druhý objekt. Tento objekt byl zahlouben přibližně jeden metr do podloží. Z archeologických nálezů zde byly identifikovány opět uhlíky, fragmenty mazanice a keramika. Z těchto archeologických nálezů se usuzuje, že objekt pravděpodobně opět zanikl požárem a datace jeho zániku je s největší pravděpodobností stejná jako u předchozího objektu (Kašpar – Smejtek – Vařeka 1999, 105-107).

Na základě stručných informací, struktury objektu a jeho strategické poloze se usuzuje, že se u prvního objektu jedná o relikty mlýna zaniklého požárem v 1. polovině 15. století. U druhého objektu je interpretace ještě nejjasnější, nejspíše se jednalo o špýchar nebo zahloubenou komoru. Podél zahloubených stěn tohoto objektu byly identifikovány cihlové zdi vázané jílem. Nález cihlových zdí, vypovídající o

využití cihel v našem vesnickém prostředí je jedním z nejstarších na našem území (Kašpar – Smejtek – Vařeka 1999, 103-107).

#### **5.4 Raně středověké hradiště u Nalžovického Podhájí**

K jedné z nejznámějších archeologických raně středověkých památek na Sedlčansku řadíme hradiště u Nalžovického Podhájí. Vzhledem k archeologické atraktivnosti této lokality, zde byl v roce 1950 proveden Státním archeologickým ústavem v Praze archeologický výzkum. Vedení tohoto výzkumu dostala na starost doktorka Libuše Jansová, která na Sedlčansku působila již delší dobu, především jako vedoucí jiného archeologického výzkumu keltského oppida v Hrazanech (Sláma 1991, 85).

##### **Archeologický výzkum a jeho výsledky**

Hlavním cílem archeologického výzkumu z roku 1950, pod vedením doktorky Libuše Jansové bylo získat archeologické materiály, které by přispěly k přesnější dataci zkoumaného hradiště. Původní ojedinělé zprávy totiž naznačovaly, že se jedná o objekt pravěkého stáří. Celý archeologický výzkum nebyl nikterak velkého rozsahu, dohromady čítal pouze tři sondy. První sonda byla umístěna tak, aby odhalila místo nacházející se před valem, dále aby protínala valové opevnění a vyústila do samotné plochy hradiště. Její délka byla 62 metrů. Tato sonda se nacházela v severozápadní části, kde byl val obklopující hradiště nejlépe doložen. Mimo jiné tato sonda zachytila stopy po požáru, který raně středověké hradiště u Nalžovického Podhájí minimálně jednou za dobu jeho existence postihl. Druhá a třetí sonda se nacházely přímo v areálu tohoto hradiště. Druhá sonda byla situována ve vzdálenosti 32 metrů od západní strany sondy jedna, na kterou byla umístěna kolmo. Cílem druhé sondy bylo především ověření a prozkoumání stop po požáru, na který archeologové narazili při kopání první sondy. Třetí a poslední sonda se nacházela 17 metrů východním směrem od sondy jedna. Směr této sondy byl od koruny valu směrem dovnitř hradiště. Cílem, za kterým tuto sondu

archeologové otevřeli, bylo především zjistit, jak vypadá archeologická situace za valem. Druhotnou její funkcí bylo ověřit, jestli se i na místě této sondy nacházejí pozůstatky po požáru. Z časových důvodů nebyl bohužel odkryv této sondy dokončen (Sláma 1991, 91-94).

Mezi nejvýznamnější archeologické nálezy z raně středověkého hradiště u Nalžovického Podhájí patří nálezy keramiky. Nalezený keramický soubor obsahoval souhrn dvanácti střepů pravěkých, středověkých a novověkých. Dále bylo získáno 49 fragmentů keramiky hradištního typu, které pocházejí pouze z první části sondy jedna. Na základě získaných fragmentů můžeme říci, že většina keramiky, která pochází z tohoto raně středověkého hradiště, byla vyráběna na pomalu rotujícím hrncířském kruhu. Tento nález keramiky hradištního typu ve větším počtu je v Sedlčanském regionu ojedinělý, a proto jej nemůžeme porovnat z jinými podobnými nálezy. Proto byl tento soubor porovnán s keramikou získanou na slovanském hradišti u Kozárovic, vzdáleným necelých třicet kilometrů. Na základě tohoto srovnání je keramika z raně středověkého hradiště u Nalžovického Podhájí rámcově datována do konce desátého a počátku jedenáctého století. Mezi další archeologické nálezy z tohoto hradiště můžeme zmínit dva přesleny pocházející ze sondy jedna. Z téže sondy pochází také největší soubor osteologického materiálu, který patří domácím zvířatům, nejvíce turu domácímu a prasatům (Sláma 1991, 92-110).

Výsledky archeologického výzkumu hradiště u Nalžovického Podhájí, nám umožňují datovat toto hradiště rámcově do období raného středověku, nikoliv však podrobněji, protože pouze na základě nalezené keramiky, nelze s jistotou určit jeho stáří a období jeho trvání. Na základě stručné analýzy archeologických a historických pramenů by mohlo být toto hradiště datováno do druhé poloviny desátého století. Bližší informace o tomto hradišti, jako délka jeho trvání, účel, období a důvod jeho vzniku a zániku nám bohužel zůstávají neznámé. Další podrobnější informace k lepšímu poznání této lokality by jistě vnesl další a především rozsáhlejší archeologický výzkum (Sláma 1991, 112-115).

## **5.5 Nález části sídelního areálu prvních Vítkovců na Vítkově náměstí v Prčici**

V letech 2010 a 2011 byl prováděn archeologický výzkum na Vítkově náměstí v Prčici. Tento výzkum prováděla Česká společnost archeologická o.p.s. pod vedení PhDr. Michaely Selmi Wallisové. Na základě historických a archeologických pramenů se autorka domnívá, že by se mohlo jednat o první sídlo Vítkovců. Tento výzkum postihl pouze část náměstí, z toho důvodu není možné přesně lokalizovat celé nalezené šlechtické sídlo. Na základě informací získaných výzkumem a možným strategickým umístěním sídla se autorka domnívá, že bylo umístěno na parcele domů č.p. 88 a 92. V první etapě výzkumu z roku 2010 bylo nalezeno především velké množství keramického materiálu, bohužel keramické soubory zde nalezené nejsou časově homogenní, protože jsou stratigrafie promíchány. V souborech se společně vyskytuje keramika z 12. a 13. století s keramikou z období 15. až 18. století. Pouze v jižní části výzkumné plochy se dochoval objekt s neporušenou stratografií. Z tohoto objektu pochází keramika datovaná do 12. a 13. století. Byla zde též nalezena keramická nádoba na jejímž dně se nacházela keramická značka (Wallisová 2012, 22-23).

Druhá část výzkumu probíhající v roce 2011 měla za stanovený cíl identifikovat stratigraficky neporušené archeologické situace, které nebyly postihnuty intruzí. Hned na počátku výzkumu byla identifikována řada kůlových jamek, ve kterých se nacházely fragmenty keramiky datované do přelomu 12 a 13. století. V další fázi výzkumu byl identifikován zahloubený objekt o rozměrech 8,5 x 6,6 m. Na základě nálezu obdélného silně očázeného kamene je tento objekt identifikován jako dno stavby s ohništěm, která mohla mít funkci obytnou či výrobní, protože nelze určit zda identifikované ohniště bylo samostatné a sloužilo k vytápění stavby či se jednalo o součást nějakého výrobního zařízení (Wallisová 2012, 24-25).

Keramický soubor, pocházející z druhé fáze výzkumu, lze přesně datovat jen velmi obtížně. Na tuto situaci má značný vliv nehomogenita keramického souboru. Nalezená keramika obsahuje prvky regionálně rozdílné, celkově má svojí typologií blíže ke keramice Milevské a Tábořské. Pro naše zájmové území bohužel není rekonstruována podrobnější typologická řada. Nalezenou keramiku lze na základě technologie výroby, materiálu a typologie okrajů zařadit do období mezi druhou polovinou 12. století a první polovinou 13. století (Wallisová 2012, 24-25).

Autorka se na základě informací získaných výzkumem domnívá, že sídelní areál zanikl nenásilně kolem poloviny 13. století. Tuto situaci mimo jiné spojuje s událostí, kdy se kolem roku 1240 Vítek III. přesouvá na jiné sídlo (Wallisová 2012, 24-25).

Základními indiciemi, dle nichž se usuzuje, že se jednalo o panské sídlo, jsou především nálezy artefaktů, které lze spojovat s vyšší vrstvou. Zejména se jedná o artefakty spojené s vlastnictvím koní. Byly zde nalezeny podkovy a osteologický materiál. Na přelomu 12. a 13. století, kdy bylo pravděpodobně toto sídlo využíváno, si mohla dovolit vlastnit koně, vzhledem k vysoké finanční náročnosti, pouze vyšší vrstva. Mezi další artefakty dokládající přítomnost elity patří například nález dvou mincí. První zatím bohužel nelze blíže identifikovat. Druhá mince je identifikována jako anonymní uherský denár z 12. století. Dále byly nalezeny tři prsteny, přičemž u jednoho byl dochován vsazený kámen, až podrobná analýza určí zda se jedná o sklo nebo dokonce křišťál. Dalším zajímavých nálezem je kostěný artefakt interpretovaný doc. R. Krajícem jako šachová figurka věže. K dalším nálezům patří například klíč, či tzv. šindeláky, dokazující přítomnost šindelové střechy objektu, která byla v tomto období známkou výše postaveného obyvatelstva (Wallisová 2012, 26-29).

Vzhledem k tomu, že nedošlo k detailnímu laboratornímu zpracování všech nálezů, nejsou k dispozici bližší informace.

## **6 Transformace středověkého osídlení**

### **6.1 Transformace osídlení na území Čech**

Počátky raně středověkého osídlení a především změny v sídelní struktuře celého našeho území můžeme datovat do období stěhování národů, tedy do 6. až 7. století. Již v této době dochází k řadě procesů, které se podílely na zásadních změnách při utváření nové sídelní struktury a charakteru krajiny. Tyto procesy jsou dnes nazývány středověkou kolonizací. Informace z přelomu 6. a 7. století nám poskytují především archeologické prameny. Ostatních pramenů máme jen velmi malé a nesourodé množství. Od 10. století se začínají objevovat první písemné zmínky o období našeho středověku, tyto prameny se však zatím vyskytují jen v ojedinělé míře, a ani jejich věrohodnosti nemůžeme přikládat valný význam. Teprve v průběhu 12. století množství písemných pramenů výrazněji narůstá a nabývají komplexnějšího charakteru. Z těchto důvodů je naše poznání o raném středověku a počátcích osídlení našeho území značně omezeno (Klápště 2005, 171-173). Na počátku raného středověku byly na našem území osidlovány klimaticky nejvýhodnější a nejúrodnější oblasti v povodí velkých řek, vyskytující se v nadmořské výšce zpravidla nepřesahující 300 m n.m. V následujících dvou stoletích docházelo k zahušťování osídlení stávajících oblastí a docházelo k osídlování míst s nadmořskou výškou kolem 400 m n.m. Postupem času docházelo ke stále větší koncentraci obyvatel již osídlených oblastí. Tato situace byla jedním z podnětů pro kolonizaci území nacházejícího se ve vyšších nadmořských výškách. Zmíněné procesy vyústily ve 13. století, kdy bylo území českého státu, mimo extrémně nevýhodné oblasti, komplexně osídleno (Klápště 2005, 171-178; Žemlička 2002, 231-240).

Středověkou kolonizaci probíhající na našem území můžeme rozdělit na dvě základní složky, a to na kolonizaci vnitřní a vnější. Zmíněné rozdělení je na základě obyvatelstva, které se na průběhu kolonizace podílelo. Na procesu vnitřní kolonizace se hlavní měrou

podílelo domácí obyvatelstvo. Oproti tomu na kolonizaci vnější mělo hlavní podíl obyvatelstvo ze sousedních zemí, především z Německa. Bez ohledu na situaci, zda se jednalo o kolonizaci vnitřní či vnější, můžeme sledovat celou řadu subjektů, které se na ní výrazně podílely. Především se jedná o kolonizační činnost panovníka, klášterů a posléze pozemkové šlechty. Specifickou skupinou jsou kolonizace měst a hornických osad (Klápště 2005, 171-178). Jako první a základní prvek byla kolonizační činnost prováděná samotným panovníkem, tato činnost se projevila především v zakládání nových osad nebo jejich přesunech. Nové obyvatelstvo získal panovník například jako válečné zajatce při svých výbojích mimo hranice našeho území. Máme doklady, kdy docházelo k přesídlování celých vsí na značně velké vzdálenosti. Příkladem takovýchto aktivit jsou například Hedčany či Dublovice. Později vliv panovníka na kolonizaci a zakládání nových osad, dvorů či šlechtických sídel klesá a výrazněji se na tomto procesu podílí především pozemková šlechta a kláštery (Klápště 2005, 171-178; Žemlička 2002, 231-234).

## **Podoba, uspořádání a zakládání vesnic**

### **Raný středověk**

O podobě vesnic v raném středověku máme oproti pozdějším obdobím velmi málo informací. Postrádáme větší a souhrnnější informace získané jak z písemných, tak z archeologických pramenů. Jediné archeologicky rozpoznatelné pozůstatky raně středověkých obydlí můžeme identifikovat v podobě zahloubených objektů ve formě kulových jamek, žlábků, drážek, či polygonů vymežujících půdorys zemnic či polozemnic (<http://www.kar.zcu.cz/>; Klápště 2005, 170-173).

Z dostupných informací, které jsou získány především na základě archeologických výzkumů víme, že v raném středověku bylo osídlení nerovnoměrné a podoba usedlostí roztroušená. Oblasti s výhodnými klimatickými podmínkami nacházejícími se především v povodí velkých řek, byly osídleny poměrně hustě. V těchto úrodných místech, které byly

využívány již, od pravěku bylo osídlení víceméně souvislé. Naopak oblasti položené ve vyšších nadmořských výškách, tedy s horšími podmínkami, především pro zemědělství, byly osídleny řídce a postrádáme hlubší vazby mezi jednotlivými sídlišti. Strukturu osídlení v raném středověku můžeme charakterizovat jako soubor rozptýlených usedlostí, ke kterým byly vázány zemědělské plochy, jako například pole či pastviny. Informace získané archeologickými výzkumy nám dokládají pravděpodobnou podobu raně středověké usedlosti. Centrem usedlosti, která byla většinou ohrazená, byla jednodílná budova sloužící k obývání. Typem obytné budovy v raném středověku byly zemnice či polozemnice, které měly zpravidla v severozápadním rohu otopné zařízení, které bylo ve formě kamenné pece (Vařeka 2004, 230). K této budově byly vázány další objekty, jako například obilnice, zahloubené podélné jámy či odpadní jámy. Konstrukce staveb byla roubená nebo pletená. Takováto konstrukce však byla poměrně nedokonalá, a proto se k utěsnění a vymazání celé budovy využívala hlína (<http://www.kar.zcu.cz/>).

Ze všeobecného pohledu na strukturu osídlení v raném středověku můžeme říci, že půdorysné uspořádání tehdejších usedlostí bylo rozptýlené a nemělo žádnou větší systematiku.

### **Vrcholný středověk/pozdní středověk**

Na rozdíl od předchozího období máme k období vrcholného středověku výrazně větší počet pramenů, především písemných, ikonografických a archeologických. Ve vrcholném středověku došlo oproti předchozímu období k výrazným změnám ve struktuře osídlení a charakteru celé kulturní krajiny. Od druhé poloviny 12. století můžeme zaznamenat počátek transformačních procesů, které vyvrcholily ve vrcholně středověkou kolonizaci. Zakládání nových vesnických i šlechtických sídel předcházelo rozsáhlé odlesňování krajiny, kterým bylo zajišťováno získávání dostatečné plochy k zakládání nových vesnic a hospodářských ploch na ně vázaných. Stále jsou osídleny klimaticky nejvýhodnější oblasti, avšak vzhledem k výše zmíněným procesům,



zvyšování počtu obyvatel i hustoty osídlení, dochází k osídlování poloh ve vyšších nadmořských výškách, než tomu bylo v raném středověku. Razantním způsobem se nám začíná měnit uspořádání a především půdorys samotných vesnic. Raně středověká struktura osídlení, jež se vyznačovala nesourodým rozptýleným shlukem osad je postupně nahrazována vesnicemi s ustáleným katastrem a jasně danými parcelami (Klápště 2005, 173-194; Žemlička 1997, 272-276).

Na založení samotné vesnice se nejvíce podílela osoba tzv. lokátora. Ten musel dojednat podmínky s panovníkem či jiným vlastníkem půdy, kde se nová osada zakládala. Součástí těchto podmínek byla mimo jiné práva a obsahovaly také povinnosti nových obyvatel, právní status a především odvody desátku a daní. Zpravidla byly nově vznikající osady o tyto poplatky po určité době (lhůtu) osvobozeny nebo byla jejich výše velmi malá. Právě slovo „lhůta“ dalo název velkému množství vesnic, tedy „Lhot“. Délka osvobození od poplatků byla samozřejmě různá, záleželo na podmínkách, jaké byly vyjednány před založením vesnice, maximální doba daňové úlevy byla do dvaceti let od založení dané vsi (Klápště 2005, 248-250; Žemlička 2002, 223-227).

Samotná podoba vesnic a domů se oproti ranému středověku významně změnila. Často máme příklady, kdy se nedaleko vesnice nebo v jejím areálu nachází menší šlechtické sídlo. Dříve bylo základním stavebním prvkem především dřevo a hlína, která se používala se na vymazání vypletených stěn. Ve vrcholném středověku se značně rozšiřuje portfolio stavebního materiálu, především vzrůstá význam a využívání kamene (Klápště 2005, 250-251). Jako nejlepší příklad využití kamene při budování vsi nám poslouží zaniklá středověká ves Svídná nacházející se na Slánsku. Kompletní průzkum této vsi provedl Z. Smetánka (Smetánka 1988). Centrem samotné osady byla náves, která plnila roli hospodářskou či společenskou. Velikost jednotlivých vsí byla většinou 15 až 30 domů. Samozřejmě jsou doloženy osady menší či větší rozlohy. Máme též doloženy různé způsoby vymezení vsi formou zdi,

plotu či příkopového ohrazení. Nedílnou součástí areálu každé vsi byla plužina (<http://www.kar.zcu.cz/>).

Ve vrcholném středověku dochází také k výrazné změně v typologii vesnického domu. Původně jednodílné nebo dvojdílné domy, jejichž základem byla síň nebo síň s jizbou a komorou, jež byla samostatná, jsou postupně nahrazeny nově vznikajícím trojdílným domem. Tento typ domu se v našem vesnickém prostředí začíná prosazovat od poloviny 13. století. Vypělý trojdílný dům je hlavním druhem obytné budovy, která nás provádí po zbytek středověku a přechází i do novověku. Typickým prvkem trojdílného domu je především fakt, že jeho součástí jsou jak hospodářské, tak obytné části. Trojdílný dům se skládal ze tří hlavních částí, jizby, síně a komory. Hlavní místností domu byla jizba, v této místnosti se nacházela velká pec, která byla kamenná či hliněná. Prostřední místností byla síň, v níž se nacházel vstup do domu. Síň měla funkci především komunikační, také se však využívala k hospodářským aktivitám a skladování. Hlavní skladovací místnost však byla komora, která mohla být u některých domů částečně zahloubená nebo mohla mít podsklepení. U některých typů trojdílného domu byly k jeho jádru vázány další hospodářské prostory (<http://www.kar.zcu.cz/>; Vařeka 2004, 229-267) .

Trojdiální dům byl hlavním a nejtypičtějším obytným prvkem v našem vesnickém prostředí od poloviny 13. století. Přesto máme na základě archeologických pramenů především z pozdního středověku doložen výskyt i jednodílných či dvojdílných domů s dispozicí jizby a síně. Kromě obytných domů byly nedílnou součástí vesnice v pozdním středověku hospodářské budovy. Ty sloužily především ke skladování, ukládání potravin a skladování různých druhů nástrojů. Součástí vesnické zástavby u některých vsí v pozdním středověku byly tak zvané „lochy“. Jednalo se o podzemní chodby nacházející se pod areálem vsi. Jejich hlavním účelem byl úkryt před nepřáteli. Změny ve struktuře vesnického osídlení započaté na začátku 13. století plynule pokračovaly a daly

základ novověké struktury vesnických sídel (<http://www.kar.zcu.cz/>; Vařeka 2004, 229-267).

## **6.2 Transformace osídlení Sedlčanska**

Všeobecně můžeme říci, že oblast Sedlčanska a středního Povltaví je archeologicky velmi málo prozkoumanou oblastí a stojí stranou většího a podrobnějšího zájmu většiny vědecké obce. Z tohoto důvodu se při získávání informací a snaze hlouběji proniknout do poznání osídlení krajiny potýkáme s minimálním množstvím pramenů, jak archeologických, tak historických. Postrádáme jakékoliv souhrnnější informace. Většina získaných pramenů nám poskytuje jen kusé informace. Právě proto i poznání osídlení místní geografické oblasti působí nesourodě a nekomplexně. Nejvíce písemných pramenů se dochovalo o rozsahu a charakteru církevní držby, proto tvoří jedinou kategorii, o které máme komplexnější představu (Boháč 1969, 109). Jedním z velmi přínosných pramenů pro poznávání osídlení nejen Sedlčanska, ale i jakéhokoliv jiného regionu, nám bezesporu může být historická geografie. Dalším vědním oborem, který nám v poznání zmíněné problematiky může být výrazně nápomocen je toponomastika, tedy nauka o místních jménech. Ta nám napomáhá určit například lokalizaci zaniklé vsi, mlýna, hradu, tvrze a dalších jiných památek. Velmi často se setkáváme s názvy například: na dědině, u hrádku, na hrázi a mnoha dalšími. V dnešní době, kdy krajina v průběhu vývoje prošla výraznou proměnou, představují původní názvy často jediné vodítko k určení možného výskytu archeologické lokality na daném místě.

První ojedinělé a nepřilíš podložené zprávy o osídlení Sedlčanského regionu můžeme datovat snad již do počátku devátého století (Sláma 1976, 28-30). Již od počátku zdejšího osídlení převažovala jako způsob obživy místních obyvatel řemeslná výroba, těžba dřeva či lov ryb, zemědělská činnost zde byla jen v minimální a nejnutnější míře. Tuto situaci jednoznačně zapříčinil charakter krajiny zdejšího regionu, která je členitá, hojně zalesněná, kopcovitá a jsou zde nekvalitní půdy, které se

nehodí k zemědělské činnosti. Výraznější změna nastala až v průběhu dvanáctého století, kdy dochází k rozvoji zemědělství (Boháč 1969, 112-114). Nepříznivé přírodní podmínky měly výrazný vliv i na hustotu osídlení v krajině, která byla na počátku středověku značně nízká.

Území středního Povltaví stálo ze začátku, vzhledem ke své členité krajině a geologickým podmínkám, mimo větší zájem Slavníkovců a Přemyslovců. Nezáměr byl způsoben především proto, že i přes nepříliš velkou vzdálenost od Prahy s ní mělo Sedlčansko, právě z důvodu špatné členitosti krajiny, složité dopravní spojení. Sedlčanský region a celé střední Povltaví bylo v období 10. století součástí panství Slavníkovců. Hranici mezi majetkovým uspořádáním dvou významných českých rodů Slavníkovců a Přemyslovců tvořil Brdský hvozď. Když roku 995 došlo k významné historické události, a to vyvraždění rodu Slavníkovců v Libici, dostává se jejich majetek včetně Sedlčanska a středního Povltaví do rukou Přemyslovců. V druhé polovině desátého století a na počátku jedenáctého století si Přemyslovci uvědomují strategicky významnou polohu regionu a obnovují celou řadu obchodních cest (Boháč 1969, 110). Sedlčanský region se pomocí těchto komunikací stává spojnicí mezi středními Čechami (především Prahou) a Čechami jižními. Celý region postupně začíná z rozvíjejícího se obchodu prosperovat. Dalším důvodem rostoucí oblíbenosti u Přemyslovců a později i dalších vrchnostenských rodů, byla jejich záliba v lovu zvěře. Právě celé střední Povltaví je rozsáhle zalesněnou oblastí, a tudíž bylo vhodným loveckým hvozdem (Boháč 1969, 110-113).

Jednou z mála výjimek, která nám napomáhá k poznání raně středověkého osídlení Sedlčanského regionu, je lokalita raně středověkého hradiště u Nalžovického Podhájí. O zakladatelích tohoto hradiště se vedou mezi archeology spory. V současné době mají archeologové na historický původ lokality dva odlišné názory. První a starší teze se domnívá, že hradiště založili a vlastnili Slavníkovci, jako jejich mocenský a ústřední bod zájmu v krajině. Zastánci této teze se domnívají, že hradiště u Nalžovického Podhájí by mohlo být datováno

někdy do první poloviny desátého století. Druhá teorie, jejímž autorem a zastáncem je J. Sláma, naopak přisuzuje raně středověké hradiště u Nalžovického Podhájí do majetku rodu Přemyslovců a datuje jej přibližně do druhé poloviny desátého století. Právě od 2. poloviny 10. století začínají Přemyslovci budovat svá opevněná sídla i mimo střední Čechy. Tuto teorii, že hradiště u Nalžovického Podhájí patřilo Přemyslovcům a bylo jejich strategickým bodem v místní krajině, podporuje i nedaleko se nacházející přesídlenecká obec Doudlebice (dnešní Dublovice), o které jsou první písemné zmínky ze třináctého století (Sláma 1991, 114-115). Na základě pramenů, jež k této dosud žijící vesnici máme, se někteří historicky zaměření badatelé domnívají, že se jedná o přesídleneckou obec původně z jižních Čech. Právě původní jméno obce „Doudlebice“ naznačuje, že jejím prvotním zakladatelem byl poměrně bohatý rod Dúdlepci, jenž měl své majetky včetně hradu Doudleby v jižních Čechách nedaleko Českých Budějovic (Habart 1994, 20). Právě takovéto přesídlenecké vesnice, jako výše zmíněné Dublovice, jsou charakteristickým prvkem vyskytujícím se s železnou pravidelností blízko přemyslovských hradišť (Sláma 1991, 114).

K několika málo dalším dokladům prvotního středověkého osídlení Sedlčanska z konce 9. století můžeme řadit doklady raně středověkého sídliště u obce Hrazany, v jehož těsné blízkosti stálo známé keltské oppidum Hrazany.

Od jedenáctého století měli na vývoj Sedlčanského regionu značný vliv přemyslovští panovníci a jejich aktivity. Jedním z jejich počinů, který měl výrazný vliv na místní současné i budoucí majetkové poměry, bylo darování řady místních statků do vlastnictví klášterů. Největší majetky byly ve vlastnictví klášteru Břevnovského a Ostrovského. Do počátku dvanáctého století, možná i dříve, jsou datována další dvě významná přemyslovská sídla. Prvním z nich je knížecí dvorec v Živohošti, o kterém máme první písemnou zmínku z roku 1141, kdy zde pravděpodobně pobýval přes vánoční svátky kníže Vladislav II (Boháč 1969, 111). Při archeologickém výzkumu lokality, uskutečněném v 80. letech, byla

dokonce zjištěna existence pozůstatků románské trojlodní baziliky. (Machačová 2006, 8). Druhým významným sídlem byl Kamýk. Zde vrchnost často trávila svůj volný čas lovem zvěře. O významu Kamýku svědčí i písemná zmínka, která uvádí, že zde kníže v době svých loveckých zábav vydával i úřední listiny (Boháč 1969, 111).

V průběhu dvanáctého století je v celém středním Povltaví jasně patrný začínající proces vnitřní středověké kolonizace. V jejím průběhu se odrážejí především sociálně-ekonomické procesy našeho přemyslovského státu. O probíhajících změnách vypovídá například zakládání nových osad, šlechtických sídel a na ně vázaných kostelů. Postupné zalidňování se následně dostává i do jižní části Benešovského kraje a do Sedlčanska. Z roku 1165 máme písemné zmínky o osídlení a výstavbě kostela v Prčicích a Sedleci, tyto dvě obce byly v jihovýchodní části Sedlčanského kraje centrem místního osídlení a především odtud pochází jeden z největších a nejvýznamnějších rodů české historie, Vítkovci (Hejna 1982, 189-190). V průběhu dvanáctého století se vnitřní kolonizace z Benešovska šířila všemi směry, jižním směrem zasáhla i na část Sedlčanského regionu. Nejvíce ovlivnila osídlení v obcích Sedlec a Prčice, kde vznikala šlechtická sídla. Hustější osídlení bylo dále zaznamenáno v okolí Janovického potoka. Souhrnně můžeme říci, že vnitřně kolonizační proces započatý v průběhu dvanáctého století pokračoval a gradoval v následujícím 13. století. Kolonizační proces byl také značně ovlivněn a doplněn ještě výraznějším procesem zakládání šlechtických sídel, vlastnických kostelů a na konci tohoto století se začínají budovat prvních šlechtické hrady. Všechny zmíněné aspekty společně dotvořily proces vnitřní kolonizace celého středního Povltaví (Hejna 1982, 192).

Vnitřní vrcholně středověká kolonizace probíhající na území celého českého státu byla podnikem hned několika subjektů zároveň. Největší mírou se na ní podílely dva subjekty, kterými byl panovník a církevní organizace. Dále se na vnitřní kolonizaci podílela také šlechta, která narušila dřívější strukturu královských hvozdů. Poslední fáze vnitřní

kolonizace je datována do poloviny čtrnáctého století, kdy se dotváří ekonomický vzestup celého středního Povltaví, i přes jeho nepříliš zemědělsky vhodné podmínky. Vesnice, které byly založeny v poslední fázi kolonizace, tedy někdy v druhé čtvrtině 14. století se od dříve založených vesnic značně liší. Změny můžeme spatřit především v rozdílném, pravidelnějším uspořádání vesnic a v jejich velikosti (Boháč 1969, 112-116). Z klášterů se na kolonizaci Sedlčanska nejvíce podílely Milevské proboštví, Břevnovský klášter a benediktýnský klášter Na Ostrově. Ze šlechtických rodů měli v tomto regionu nejvýznamnější vliv již zmínění Přemyslovci a Vítkovci. Mezi další rody, jenž zde vlastnily nemalé statky patří především pánové z Janovic, dále menší rody Obděnici, Petrovici či Břevnovci (Páv - Procházka 2010, 9-10).

V následujícím období došlo k situaci, kdy byla většina území a majetku v Sedlčanském regionu rozdrobena na menší části a vlastnila je celá řada větších rodů a mnoho menších šlechtických rodů. Tato situace trvala až do období husitské revoluce, kdy se začínají objevovat první města, jako noví vlastníci pozemků, vesnic, sídel a dalšího majetku. V Sedlčanském regionu to byla především táborská městská obec, která zde měla značný vliv a vlastnila nemalé statky (Boháč 1969, 128-133). Husitská revoluce se negativně podepsala na devastaci celé české krajiny a tedy i Sedlčanska. Husitské války se negativně projeví i na stavu osídlení, díky nim zanikla celá řada vesnic, hradů, dvorů a dalších nejen sídlištních areálů.

### **6.3 Počátky pozemkové šlechty**

Na sklonku raného středověku dochází k rozpadu hradské soustavy a družiny knížete. Ta i přes snahu knížete minimalizovat její vztah k územnímu majetku v okolí hradišť začala získávat půdu a vznikali tak první feudální členové. V oblasti Sedlčanska je asi nejpříkladnější působení rodu Vítkovců, kteří se váží zejména k Prčici. Zřejmě zbytky jejich dvorce byly nalezeny při záchranném archeologickém výzkumu v rámci revitalizace náměstí v roce 2011-2012 (Wallisová 2012, 22-35).

Tak jako ve zbytku středověké krajiny se postupně na přelomu a počátku 13. století objevují feudální sídla spolu s nově lokovanými vesnicemi. Drobná šlechta byla druhou ze složek, kterou král obdarovával pozemky, hned vedle církve. Na královské výstavby hradů v první polovině 13. století reaguje i šlechta. Majetnější šlechta ve službách panovníka, v rámci rozvoje své moci a majetku, si nechává stavět hrady, částečně i jako důkaz své společenské prestiže. Ty byly v prvotních případech vystavěny jako součást komendy (např. Strakonice). Šlechta tak postupně buduje a rozvíjí svoje určitá dominia. V některých případech se jedná o „cizí“ šlechtu z okolních oblastí Čech (Klápště 2005, 77-80; Žemlička 140-146).

K citelnějšímu přerušení vývoje dochází během válek v 15. století, které představují pro šlechtu citelné ztráty. Některé rody se z toho již nevzpamatovaly. Tato situace částečně přispěla k procesu ve druhé polovině 15. a během 16. století, kdy v některých oblastech majetky drobnější šlechty skupují silnější a majetnější rody. Od vrcholného středověku byly někdy venkovské majetky v držení bohatých měšťanských rodů (Žemlička 1997, 140-146).



## 7 Druhy středověkých areálů

### 7.1 Podoba vesnic na Sedlčansku

Na procesech ovlivňujících osídlení a podobu vesnic Sedlčanského regionu měly značný vliv přírodní a klimatické podmínky této oblasti. Velmi zalesněný a členitý terén, který nebyl vhodný pro zemědělskou činnost, se mimo jiné projevil v poměrně pozdní době osidlování regionu. Větší a systematictější příliv obyvatel do krajiny můžeme pozorovat až v 10 a 11. století. Příchod obyvatel na Sedlčansko ve zmíněném období je spojován s raně středověkým hradištěm u Nalžovického Podhájí, které zde mělo v raném středověku významnou hospodářskou funkci (Sláma 1976, 27-34). K poznání struktury osídlení ve 12. a 13. století nám značně napomáhají informace o románských kostelech doložených v některých obcích (Škabrada - Dostál 1986, 7; Pešta 2003, 18-19).

Dalším aspektem, jenž měl vliv na podobu vesnic byly místní majetkové poměry vrchnosti. Ve sledované oblasti byly majetkové poměry značně rozdrobené a půda byla v držbě celé řady menších feudálů či významnějších rodů, především Přemyslovců. Na této situaci se také podílely kláštery, které zde též měly nemalé statky. Především se jednalo o premonstrátský klášter v Milevsku, který měl své državy zejména v jihozápadní části regionu (Sklenář 1990, 7-8).

Právě geografické podmínky regionu a rozdrobenost ve vlastnictví zdejší půdy nedaly možnost, aby na Sedlčansku vznikly velké vrcholně středověké kolonizační vsi, pro něž je charakteristické pravidelné uspořádání návsi. Doklady těchto typických vrcholně středověkých vesnic máme jen ojediněle, a to především ve větších obcích ke kterým se vázalo feudální sídlo. Jako příklad lze uvést obce Dubovice, Petrovice či Křepenice. Nalezneme zde jen málo obcí s větší návší volného nebo částečně zastavěného charakteru, bez vazby na feudální sídlo. Zmíněné návsní uspořádání nalezneme v obcích Solopysky, Voltýřov či Rovina u Počepic (Škabrada - Dostál 1986, 7). Nejčastěji se zde setkáváme s malými vesnicemi s nepravidelným půdorysným uspořádáním, jež se

skládají jen z několika usedlostí. Pro příklad můžeme uvést obce Kojetín či Nechvalice. Jako vzorový příklad vrcholně středověkého uspořádání je obec Hrabří nacházející se přibližně 4 km od Vysokého Chlumce. Půdorys obce představuje ukázkový doklad lesní lánové vsi s radiálním uspořádáním parcel (Škabrada - Dostál 1986, 7; Pešta 2003, 18-19).

Je velká škoda, že výše uvedené informace nemůžeme potvrdit na základě archeologického výzkumu zaniklé středověké vsi, protože bohužel zatím žádný v tomto regionu neproběhl.

## **7.2 Rovinná sídliště**

Přesto, že se v regionu Sedlčanska setkáváme s archeologickými nálezy již z období 10.stol. (např. Nažovické Podhájí), jsou naše poznatky o rovinných sídlištích spadajících do raného středověku poměrně chudé. To je zčásti způsobeno absencí archeologických terénních aktivit. Těžiště prvotních aktivit slovanského etnika tak jako v jiných oblastech sledovalo potoční síť regionu. K zahušťování sídelní sítě mohlo docházet v období pozdní doby hradištní, kdy se dovídáme o vzrůstajícím významu některých hradišť a knížecích dvorců v regionu (např. Živohošť, Kamýk) (Boháč 1978, 18-50). Zároveň se jako nedílné příslušenství etnika, které plně přijímalo křesťanství, objevují prvotní sakrální stavby. Zdá se být nepravděpodobné, že by tato oblast, spojující středočeskou a jihočeskou oikumenu, zůstala po většinu dobu raného středověku sídelně nevyužitá. K využití krajiny a sídelním aktivitám nám přispívají poznatky, i když kusé, o zjištěných pohřebištích v regionu. Ty poukazují s největší pravděpodobností opět na období pozdní doby hradištní.

Pozůstatky raně středověkých sídlištích lze předpokládat zejména na katastrech dnešních obcí, ke kterým se vážou jedny z nejstarších písemných zmínek (např. Počepice). Bohužel tedy za současného stavu poznání nelze říci nic více k podobě raně středověkých rovinných sídlišť na Sedlčansku.

## **7.3 Hradiště**

### **Hradiště v Čechách**

Hradiště jsou opevněná sídla, která se zpravidla vyskytují na nějaké vyvýšené poloze (ostrožně). Můžeme však nalézt i takzvaná blatná hradiště nacházející se v nížinách. Hradiště jsou jednou z nejcharakterističtějších sídelních forem raného středověku. Nejstarší písemné zmínky jsou uváděny již od 7. století, archeologickými výzkumy je však máme doloženy až od 8. století. Raně středověké hradiště lze charakterizovat jako výrobně hospodářské centrum a centrum dálkového obchodu. Mezi nejdůležitější funkce, které plnila, patří funkce obraná, administrativní, politická, hospodářská, společenská či kultovní ([www.kar.zcu.cz](http://www.kar.zcu.cz)). Na počátku vývoje měla hradiště lehčí fortifikační prvky dřevohlinité konstrukce. Od devátého století se začínají budovat hradiště podstatně větší rozlohy a mnohem lépe opevněná. Některá nově vznikající hradiště měla rozlohu i několik desítek hektarů například Stará Kouřim (44 ha). U těchto nově vznikajících hradišť se vyděluje centrální část - akropole, jež je samostatně opevněna. Akropole sloužila jako rezidence knížete nebo správce hradiště (Durdík 2000, 14). Nejmladší hradiště máme na sklonku 12. a počátku 13. století, kdy je postupně začínají nahrazovat nově vznikající hrady, které převzaly většinu jejich funkcí (Durdík 2000, 15-17).

### **Hradiště na Sedlčansku**

Jediné dosud doložené hradiště představuje raně středověké hradiště u Nalžovického podhájí.

První písemná zmínka v odborné literatuře o raně středověkém hradišti u Nalžovického Podhájí pochází z roku 1948 od historika F.A. Hebera. Mezi další historiky, kteří se zajímali o toto raně středověké hradiště, patřil i učitel Čeněk Habart. Z historických pramenů jsou doklady o tom, že místní obyvatelé v devatenáctém století rozebírali některé zdi hradiště a používali je na stavbu domů a hospodářských budov

v nedaleko se nacházející obci Nalžovické Podhájí. Celkově byla plocha Nalžovického hradiště značně poničena. Třetině její plochy byla dle záznamů ze stabilního katastru z 1840 ještě zarostlá lesem. Při jeho kácení došlo k dalším škodám na této kulturní památce. Navíc pokračovalo až do začátku první světové války rozebírání kamene ze zdí hradiště na různé stavební účely. První badatelé v čele s významnými archeology doktorkou Jansovou, Janem Turkem či Zdeňkem Boháčem se na základě písemných pramenů domnívali, že se jedná o hrad rodu Slavníkovců, který byl násilně zničen v roce 995 (Sláma 1991, 85-87). Na základě zmíněného archeologického výzkumu a především hlubší analýzy tohoto hradiště dnes převládá teorie, že raně středověké hradiště u Nalžovického Podhájí je hradiště přemyslovské. Tato domněnka je mimo jiné opírána o situaci, že nedaleko ležící osada Dublovice, kterou někteří badatele považují za přesídleneckou ves. Tento počin byl charakteristickým prvkem u přemyslovských hradišť (Sláma 1991, 85-86). K domněnce, že raně středověké hradiště u Nalžovického Podhájí je hradištěm přemyslovským, se v současné době přikládá značná většina archeologické obce. Stáří tohoto hradiště, které je datované do raného středověku, bylo určeno až na základě informací získaných archeologickým výzkumem z roku 1950.

### **Popis hradiště, jeho poloha a přírodní prostředí**

Raně středověké hradiště u Nalžovického Podhájí se nachází v severní části Sedlčanské kotliny, konkrétně na ostrožně vzdálené necelý jeden kilometr od vesnice Nalžovické Podhájí. Nadmořská výška hradiště se pohybuje kolem 370 m n.m. Hradiště se nachází od obce Nalžovické podhájí severovýchodním směrem. Ostrožna, na které se nachází je obklopena z obou stran údolími, kterými protékají dva potoky. Strategicky se jeví poloha hradiště jako velmi příhodná (Sláma 1991, 87-90). Samotné hradiště bylo nejspíše jednoduché, jeho tvar byl nepravidelně trojúhelníkovitý či oválný. Rozloha tohoto raně středověkého hradiště, jehož terén je nerovný, je přibližně 1,4 hektaru. Z fortifikačních prvků, které toto hradiště mělo, máme jen malé pozůstatky valu, který

hradiště obklopoval a mírné náznaky, že se okolo hradiště nacházel příkop. V severozápadní části byl val přerušen, a na tomto místě se pravděpodobně nacházela brána bočního typu. Vzhledem k situaci, že v blízkém okolí raně středověkého hradiště u Nalžovického Podhájí se nacházely nepříliš kvalitní půdy, které nebyly vhodné k provozování zemědělské činnosti, byla většina jeho blízkého okolí zalesněna (Sláma 1991, 87-92).

## **7.4 Města**

### **Počátky měst v Čechách**

Již samotných definic slova města existuje celá řada. Jako příklad uvádím definici F. Hoffmanna: *„České středověké město bylo vývojově vyšším druhem lidského sídliště, které mělo funkce ekonomické, geografickou, stavební, vojenskou, sociální, politickou právní a kulturní, jejichž souhrn vytvářel v každém městě specifickou strukturu a vyhraňoval skupiny měst k určitým typům“* (Hoffmann 1992, 13). První města na našem území vznikala na počátku 13. století. Mezi nejstarší města patří Bruntál, jenž existoval jako město ještě před rokem 1213, a Uničov, k němuž máme nejstarší listinu s privilegiem z roku 1223, i když samotné město je o několik let starší (Hoffmann 1992, 39). Došlo k zintenzivnění zakládání měst a do konce 13. vznikla základní síť větších měst. Na počátku zakládal města pouze panovník, jednalo se o města královská např.: Hradec Králové, České Budějovice, později vznikala města poddanská a objevují se i města hornická zakládaná z důvodů těžby (Klápště 2005, 361-370). Kromě dělení měst podle jejich zakladatele je můžeme rozdělit z hlediska způsobu, jakým vznikala. První kategorií byla města zakládaná tzv. na zelené louce, jednalo se o města, která vznikla na úplně novém místě bez předcházejícího osídlení. Další kategorií byla města vznikající ze suburbií hradišť (např.: Litoměřice, Hradec Králové). Poslední kategorií byla města, která se vyvinula ze starších trhových osad např. Sedlčany. (Hoffmann 1992, 32-42). Ne vždy se však lokace města vydařila, z našeho středověku máme doklady

nezdařených městských lokací (např.: Kolín, Starý Plzenec, Děčín – Mariánská Louka). Důležitým znakem měst byla jejich práva, většina prvních měst u nás se řídila právem Magdeburským. Mezi hlavní práva měst patřilo například právo hradební, trhové, mílové, hrdelní, várečné. O samotném založení města, rozhodoval panovník nebo vrchnost, kteří s lokátorem uzavřeli smlouvu tzv. zakládací listinu, ve které byly specifikovány podmínky založení města (Hoffmann 1992, 32-42).

## **Sedlčany**

Jedná se o jediné město v Sedlčanském regionu. Město Sedlčany se nachází ve Středních Čechách, přibližně 30 kilometrů východním směrem od města Příbram. Jedná se o největší a hospodářsky i historicky nejvýznamnější město tohoto regionu. Město se rozkládá pod vrcholky kopců Středočeské pahorkatiny. Sedlčany leží v Sedlčanské kotlině na soutoku dvou velkých potoků tohoto regionu, Mastníka a Sedleckého potoka.

## **Historie**

Konkrétní informace o založení Sedlčan nemáme, spíše se jedná o domněnky a dohady. Právě výhodná pozice u soutoku potoků, a to, že místem, kde dnes leží město Sedlčany, procházela významná vitorazská obchodní stezka, byly pravděpodobně hlavní příčiny k založení samotného města. Místem dnešních Sedlčan vedla důležitá tzv. Vitorazská obchodní stezka, která směřovala od Prahy, přes Benešov a Votice k dalšímu historicky významnému centru Zrúbku na Vltavě (Habart 1924, 265-266).

Počátek Sedlčan pravděpodobně můžeme datovat někdy do 11. století. Jedná se však o ojedinělé a nepodložené zmínky. První písemná zmínka o Sedlčanech je datována do roku 1294. Jméno „Sedlčany“ je prvně v písemných pramenech zmiňováno v pamětní děkanské knize. Zakladateli byli Sedlčané, kteří vzali své jméno ze slova sedlo (sídlo). Německy jsou Sedlčany Seltschan. Celá krajina patřila koruně české,

kteřá postupně její části darovala klášterům, kněžím a vladykům. Velkou část této krajiny získali Vítkovci. První z tohoto významného rodu Vítek z Prčice je prvně zmiňován roku 1169, jako pán Prčice. Roku 1109 po bitvě u Prahy, kdy pomáhali Vítkovci knížeti Vladislavovi v bitvě proti míšenským Srbům získali Vítkovci svůj rodový znak pětistou růží a pravděpodobně i značnou část Sedlčanské krajiny jako odměnu za válečnou pomoc (Habart 1994, 265-266). Podrobnější zprávy o Sedlčanech máme z roku 1294, kdy jsou jmenovány trhovou vsí. Dovídáme se o tom ze smlouvy, kterou majitel Sedlčan Oldřich z Hradce podepsal 25. července s králem Václavem II. Pánové z Hradce drželi Sedlčany až do roku 1352, kdy je z důvodu získání finanční hotovosti k zaplacení dluhů prodali Janovi, Oldřichovi a Petrovi z Rožmberka. Tímto se dostaly Sedlčany do držení rodu Rožmberků. Po smrti Oldřicha zůstaly Sedlčany v držení Jana a Petra, kteří se do dějin města zapsali stavbou gotického kostela svatého Martina, který je datován do roku 1374. Další významný počín pro Sedlčany za doby, kdy byly v majetku Rožmberků, nastal za Oldřicha z Rožmberka, který obdařil Sedlčany významnými právy, skoro se rovnajícimi městům královským. Mezi tato význačná práva patřilo především právo dědičné. Nadále však musely Sedlčany odvádět povinné dávky a v případě nutnosti se podílet na obraně země. V roce 1418 jsou Sedlčany poprvé nazývány městem a pravděpodobně získávají i svůj městský znak. Právě jmenování městem a získání mnoha privilegií se výrazně podílelo na nebývalém hospodářském rozvoji Sedlčan (Habart 1994, 266-271).

Za dalších majitelů Sedlčan z rodu Rožmberků, mezi které patřili například Jindřich a Jan z Rožmberka, dochází k prohlubování dluhů tohoto rodu a zastavování jejich majetku včetně města Sedlčany. Poprvé jsou Sedlčany dány do zástavy v roce 1469, kdy je Jindřich, syn Jana z Rožmberka, dává do zástavy Popelovy z Lobkovic. Podruhé jsou Sedlčany dány do zástavy Jindřichovým bratrem Vokem z Rožmberka roku 1481. Majiteli zástavní listiny se stávají bratři Děpold, Václav a Ladislav Popelové z Lobkovic. Od roku 1469, kdy byla podepsána první

zástavní listina, patřilo v podstatě město Sedlčany dvěma rodům, Rožmberkům a jako zástava Popelům z Lobkovic. Roku 1503, kdy byl vlastníkem Sedlčan Petr z Rožmberka (zástava rodu Popelů z Lobkovic byla stále platná) došlo na jeho žádost ke směně Sedlčan za Prachatice. Novým vlastníkem Sedlčan se stala Vyšehradská kapitula. Poté se opět dostaly Sedlčany do majetku Rožmberků a roku 1541 je prodává Petr z Rožmberka, vdově po Jiřím Popelovi z Lobkovic, Elišce z Krajetu. Dále vlastnili Sedlčany Bedřich Popel z Lobkovic a jeho strýc Ladislav z Lobkovic. V roce 1579 se Sedlčany stávají majetkem vysoce postaveného Viléma z Rožmberka. Ten záhy počátkem roku 1580 postupuje Sedlčany výměnou za dvůr a tvrz Nový Leptač svému správci panství Jakubu Krčínovi z Jelčan a Sedlčan (Habart 1994, 266-271).

## **7.5 Dvorce**

### **Dvorce v Čechách**

Na počátku této kapitoly bych rád stručně nastínil charakteristiku pojmu dvorec. J. Klápště dvorec popisuje jako: *„Samostatně vydělené a uzavřené sídlo, které uzavírala dřevěná palisáda, uvnitř stály hospodářské budovy, součástí mohla být sakrální stavba. Různorodou zástavbu doplňovalo poměrně rozlehlé volné prostranství, jehož začlenění do ohrady samo o sobě svědčí o důležitosti, která mu připadala“* (Klápště 2005, 42). Obvod dvorců byl zpravidla čtyřúhelníkového tvaru.

V období našeho středověku nalezneme dva typy dvorců podle toho, kde se nacházely. První se nacházely v areálu hradiště a druhé byly vystavěny ve volné krajině (Klápště 2005, 41-43). Dvorce nacházející v areálu hradišť jsou chronologicky starší. O jejich výskytu máme písemné zmínky již z 10. století, například z legendy o sv. Václavovi. Tyto dvorce patřily do majetku nevládnoucích Přemyslovců, vrchních velmožů nebo významných duchovních (Klápště 2005, 41).



Nový typ dvorců zakládaných ve volné krajině je v Čechách doložen od počátku 11. století. Zakládání těchto dvorců je spojováno s hospodářskými změnami, které probíhaly na území českého státu za vlády knížete Břetislava I. Funkce jež tyto dvorce měly, byly rozdílné. Většinou se jednalo o dvorce hospodářsko-správní a sídelní. Dále můžeme tyto dvorce rozdělit na základě jejich situování v krajině. V zemědělsky výhodné krajině se nacházely dvorce specializované na zemědělskou činnost, jako příklad lze uvést dvorec v Roudnicích u Loun. Dvorce situované v hustě zalesněné krajině často využívali přemyslovci k lovu zvěře. Mezi tyto dvorce patří například Starý Knín, Kamýk nebo Živohošť (Žemlička 1997, 157-159).

### **Dvorce na Sedlčansku**

Ve vymezeném polygonu Sedlčanska máme na základě historických a archeologických pramenů doloženy pouze dva dvorce. První z nich, šlechtický (feudální) dvorec se nacházel v Prčici. Jednu z mála písemných zmínek o existenci tohoto dvorce nalezneme v díle J. Žemličky: *Nevelký tribunový kostel z let 1170-1180 snad náležel ke kurii v Prčici, prvním známém majetku Vítkovců. I tady obytné části nenávratně zmizely. Co však obvykle jen tušíme, že totiž vstupní otvor v úrovni patra vyzrazuje existenci panského sídla“* (Žemlička 1997, 289). Archeologický výzkum tohoto dvorce byl proveden v letech 2010 a 2011 (podrobněji v kapitole 5. Archeologicky zkoumané lokality Sedlčanska).

Druhým byl knížecí dvorec v Kamýku. Dvorec v Kamýku se nachází na rozhraní území vymezeném touto diplomovou prací. Přesto, že tento dvorec správně již náleží do okresu Příbram, rozhodl jsem se jej jako výjimku začlenit do své práce. Lokalitu Kamýk jsem zařadil především z toho důvodu, že se jedná o hospodářsko-správně významnou lokalitu, která svými aktivitami a vlivem zasahovala a ovlivňovala hospodářskou situaci i na Sedlčansku. O samotném knížecím dvoru v Kamýku víme velmi málo. Kdy byl dvorec přesně založen, není známo. Nepřímo nám jeho existenci dokládá písemná zmínka z desátého století, kdy je

zmiňováno, že v tuto dobu byla založena osada u knížecího dvorce. Původní osada byla nazývána Vrškamýk. O samotné obci Kamýk máme totiž první písemnou zmínku až z roku 1285 (Sedláček 1927, 141-142). První přímou písemnou zmínku o dvorci máme z roku 1186, kdy je psáno, že zde byl dvorem kníže Bedřich (Sedláček 1927, 142).

O významu Kamýku svědčí i písemná zmínka, která uvádí, že zde kníže v době svých loveckých zábav vydával i úřední listiny. Vzhledem k tomu, že byl tento dvorec situován uprostřed brdských lesů, stal se velmi oblíbeným a hojně navštěvovaným Přemyslovci, kteří odtud velmi často vyráželi právě za svými loveckými zábavami (Boháč 1969, 111).

V této kapitole bych také rád okrajově zmínil knížecí dvorec Živohošť, který též není v polygonu vyčleněném touto prací, avšak nachází se nedaleko za jeho severní hranicí, na katastru obce Křečovice. Vzhledem k tomu, že jde o významné šlechtické sídlo s vlivem zasahujícím do Sedlčanského regionu. O knížecím dvorci Živohošť máme první písemnou zmínku z roku 1141, kdy zde pravděpodobně pobýval přes vánoční svátky kníže Vladislav II (Boháč 1969, 111). Při archeologickém výzkumu lokality, uskutečněném v 80. letech, byla dokonce zjištěna existence pozůstatků románské trojlodní baziliky (Sláma 1991, 85-117). Na základě nepřímých písemných zmínek můžeme doložit existenci tohoto dvorce již do poloviny 11. století. Usuzuje se tak na základě písemné zmínky v listině knížecí donace Litoměřické kapituly právě z poloviny 11 století, kde je zmínka o darování kuchaře této kapitule dvorcem v Živohošti (Sláma 1976, 32 ).

## **7.6 Tvrze a hrádky**

### **Tvrze a hrádky na území Čech**

Tvrze v českém prostředí se vyskytují přibližně od počátku 13.století, kdy v některých případech jsou nástupcem dvorců, které těmto stavbám předcházely. Tato opevněná sídla jsou téměř výlučně spjata se šlechtickou držbou. Výjimečně se však můžeme setkat s vlastnictvím

církevních hodnostářů. U většiny tvrzí se vyskytují dvory, které je zajišťovaly po hospodářské stránce. V počátcích těchto staveb se setkáváme s podobou věžové centrální stavby případně s obvodovou zástavbou. V období gotiky, tedy od 14. století se objevují nový prvek tvrže tzv. palácového typu. V případě některých tvrzí je zachytitelná reakce na nástup palných zbraní v 15. století. Zánik tvrzí na českém území nelze konkrétně zařadit do určitého století. Některé tvrže zanikaly již v období 15. století důsledkem husitských a poděbradských válek. V drtivé většině však zánik souvisí s přestavbami tvrzí nebo jinými ekonomickými důvody (Chotěbor 1990, 179-188; Chotěbor - Smetánka 1985, 47-54).

Rozdíl mezi hradem a hrádkem se pro území Čech nerozeznává, pro oba typy opevněných sídel je používán termín tvrz. Moravští badatelé pro své území tyto dva pojmy rozdělují na dva rozdílné termíny. Dle této typologie je pod pojmem hrádek chápáno opevněné šlechtické sídlo v přírodou chráněné poloze, bez přímé vazby na vesnici a její zázemí. Oproti tomu pod termínem tvrz je chápáno šlechtické sídlo, jehož součástí byl většinou dvůr a mělo přímou vazbu na vesnici (Klápště 2005, 152-153).

### **Tvrze a hrádky na Sedlčansku**

Ve vymezeném území Sedlčanského regionu se mi povedlo identifikovat 31 tvrzí a 3 hrádky. Při tomto určení jsem použil terminologii vycházející z moravského prostředí popsanou výše. Tyto tři lokality nelze na základě dostupných informací přesně interpretovat a tudíž nemůžeme říci zda se jedná o tvrže bez vazby na vesnické zázemí nebo jen rezidenční dvory menších feudálů.

Vzhledem k minimálnímu archeologickému výzkumu tvrzí na Sedlčansku a jejich aktuálnímu stavu, kdy je jejich velká část zaniklá a některé nelze ani přesně identifikovat, je velmi složité vysledovat zde jejich typologickou podobu nebo tendenci ve stavebním stylu. Většina

informací je pouze nesourodá a útržkovitá. Jejich lepší typologii též znesnadňují pozdější přestavby na zámky (Machačová 2006, 37-38).

Na základě svého výzkumu opevněných sídel na Sedlčansku a všeobecného vývojového trendu v Čechách se V. Macháčová domnívá, že místní tvrze založené ve 13. století mají okrouhlý půdorys. U hrádků je tento půdorys spíše oválný či ve tvaru zaobleného trojúhelníku, na vzhledu jejich půdorysu se též podílelo jejich geografické umístění v krajině (Machačová 2006, 37-38).

K výraznějšímu poznání typologie a chronologie tvrzí na Sedlčansku by značně přispěly archeologické výzkumy těchto lokalit. Z dostupných pramenů, lze jen velmi těžko provést podrobnější analýzu Sedlčanských tvrzí.

## **7.7 Hradý**

### **Hradý v Čechách**

Hrad je silně opevněné středověké sídlo, které využívá přirozených geomorfologických poloh jako své fortifikační prvky, ty jsou dále doplněny o úmyslně vystavěné fortifikační prvky jako jsou hradby, příkop, val či věže, které mohly být obrané nebo obytné. Podle polohy umístění hradů v krajině je můžeme rozdělit na dva základní typy nížinné a výšinné (Durdík 2000, 14-15). Počátek výstavby prvních českých kamenných hradů můžeme ojediněle datovat již do 12. století. Nejstarším českým hradem je Přimda, datovaná před rok 1121. Hlavním typem opevněných sídel se u nás hrady stávají až po roce 1230, kdy se začíná budovat nová síť královských správních hradů. Nově vznikající hrady můžeme rozdělit na tři základní typy: hrady přechodného typu, s obvodovou zástavbou a francouzské kastely (Durdík 2000, 15-17). O výstavbu prvních kamenných hradů u nás se zasloužil panovník, později byl následován církví, vyšší šlechtou a později i movitějšími nižšími feudály. Hrady sloužily jako opěrné body v krajině, zpravidla měly celou řadu funkcí jako hospodářskou, správní, vojenskou, soudní, církevní. Nedílnou součástí

každého hradu bylo předhradí, které zajišťovalo hospodářsko-výrobní zázemí hradu (Klápště 1997, 17-18).

Postupem času prošly hrady chronologickým a typologickým vývojem. V nejmladší fázi byla jejich podoba ovlivněna novými fortifikačními prvky reagujícími na užívání palných zbraní.

### **Hrady na Sedlčansku**

Na Sedlčansku se podařilo lokalizovat 7 hradů, jejichž stručnou charakteristiku nastíním v následující kapitole. Jako poslední uvádím případovou studii nezdařené lokace hradu Pačíska.

### **Červený Hrádek u Sedlčan**

Hrádek se nachází na ostrožně nad potokem Mastníkem v obci Červený hrádek přibližně 3 km východně od Sedlčan. Tento hrad byl značně malé rozlohy a spíše připomínal velkou tvrz. První písemná zmínka o vsi Hrádku pochází z roku 1285, kdy je tato ves zmiňována jako majetek čtyř bratří z Hrádku (Durdík 2000, 100-101). Kdy přesně byl hrad založen nevíme, jeho založení je datováno někdy do 13. století. Dle názvu vsi Hrádek se usuzuje, že již v době první zmínky ní byl hrad, právě po němž dostala název i zmíněná ves (Sedláček 1927, 218-219).

Další zmínku o vlastnících Červeného Hrádku máme doloženou z roku 1400, kdy byl jeho majitelem Heřman z Říčan, on a jeho následovníci měli hrad ve svém držení až do konce 15. století. Jako další majitel hradu je zmiňován v roce 1508 Bohuslav Břekovec z Ostromeče, právě za jeho vlády máme první zmínku o hradu s přímým pojmenováním Červený Hrádek (Sedláček 1927, 219-220).

Původní hrad je dnes přestavěn na zámek. O jeho podobě toho mnoho nevíme. Nejstarší doložené prvky zdiva máme pravděpodobně již ze 14. století. Tyto části nejspíše představují ty stavební a konstrukční prvky, které byly využity při pozdně gotické přestavbě hradu, a tudíž se nám dochovaly i v dalších fázích. Při této přestavbě se stala původní

obytná věž součástí nového paláce. Na základě této informace se usuzuje, že se nejspíše jednalo o hrad s blokovou dispozicí. Půdorys jádra hradu byl malý a měl nejspíše kapkovitý tvar (Durdík 2000, 101). Plánek hradu viz přílohy obr. č.2).

Podrobnější informace k podobě hradu bohužel postrádáme. Tento hrad bohužel zatím nebyl součástí žádného archeologického ani stavebně historického průzkumu, který by nám jistě pomohl získat podrobnější informace o tomto malém šlechtickém hradu.

### **Kozí hřbet**

Zřícenina hradu Kozí hřbet se nachází na katastru obce Radíč asi 8 km severně od Sedlčan. Hrad byl situován na skalnatém hřbetu nacházejícím se nad potokem Mastníkem. První písemná zmínka o hradu pochází z roku 1369, kdy je ve svém predikátu zmiňován Volkěr z Hrádku jako jeho první doložitelný majitel. Dalším držitelem byl roku 1386 Olbram z Hrádku (Sedláček 1927, 248-249). V roce 1392 se Kozí hřbet dostává do vlastnictví rodu Břevkoviců a ti jej mají v držení až do roku 1475. Husitské války se promítly i do historie tohoto hradu, a to v roce 1441, kdy se Husité neúspěšně pokusili dobýt tento hrad. Po roce 1475 prodávají Břevkovicové tento hrad. Pravděpodobně se hrad stává součástí Osečanského majetku (Sedláček 1927, 249). Tímto činem ztrácí hrad svojí sídelní a hospodářskou funkci a končí též písemné zmínky o Kozím Hřbetu. Poslední zmínku máme z roku 1541 kdy je hrad uváděn jako opuštěný. O přesném datu zániku hradu nevíme, pravděpodobný zánik hradu je datován do přelomu 15. a 16. století (Durdík 2000, 283-284; Sedláček 1927, 248-250).

Vzhledem ke svému umístění na skalním hřbetu byl hrad velmi dobře chráněn. Hrad byl dispozice dvojdílné. Zpřístupněn byl po mostě, který směřoval do příkopem opevněného jádra. T. Durdík se domnívá, že na základě dispozice hradu by se mohlo jednat o hrad s blokovou dispozicí, typický pro 14. století. Dodnes jsou dochovány i některé

nadzemní relikty hradu (Durdík 2000, 283-284). Plánek hradu viz přílohy obr. č.3.

Na Kozím Hrádku nebyl proveden terénní archeologický výzkum, jenž by pomohl lepšímu poznání dispozice hradu, jehož historický vývoj byl složitý. Byl zde však proveden povrchový sběr, při kterém byla nalezena keramika datovaná již do 13. století (Durdík 2000, 283-284).

### **Ostromeč**

Hrad Ostromeč se nachází přibližně 12 km severně od Sedlčan. Dodnes máme zachovány některé relikty hradu, příkop i valy. Samotný hrad byl vystavěn na strategicky umístěné ostrožně nacházející se nad soutokem Masníku a Vltavy. Kdy přesně byl hrad založen nevíme, protože o jeho počátcích nemáme žádné zmínky. Na základě novodobé domněnky J. Úlovce by se mohlo jednat o objekt nazývaný Hradnice nebo Hrádek. Toto sídlo máme doloženo z písemných pramenů z roku 1369, kdy je poprvé zmiňováno v predikátu Oldřicha z Hradce (Úlovec 1998, 9-28). Původně panovala domněnka, že vladycké sídlo nazývané Hradnice, se nacházelo nedaleko a dalo jméno blízké samotě (Sedláček 1927, 120). Poprvé je zmiňován název Ostromeč v roce 1419, a to při popisu známé bitvy u Živohoště. Není zde však jasně řečeno, zda tato zmínka náleží samotnému hradu, nebo jen hoře (Durdík 2000, 411; Sedláček 1927, 121). Další zmínku máme z roku 1424, kdy husité pod velením Jana Hvězdy z Vícemilic obsazují horu Ostromeč a zakládají zde nový hrad. O čtyři roky později byl hrad dobyt a poničen Bechyňskými. Poté byl hrad znovu obnoven. V roce 1435 byl opětovně dobyt, pobořen a zapálen. Postaralo se o to vojsko Hynka Ptáčka z Pirkštejna, který Ostromeč s husitskými obránci dobýval dva měsíce. Za další obnovou hradu z roku 1450 stála osoba Zdeňka Konopišťského ze Šteperka, který z hradu učinil opěrný bod pro své útočné výpady. Na zemském sněmu v roce 1471 bylo rozhodnuto, že má být hrad pobořen, obléhání hradu bylo však neúspěšné. Další informace o hradu a též jeho zániku bohužel

postrádáme. Poslední zmínku máme datovanou k roku 1542, kdy je hrad uváděn jako pustý (Durdík 2000, 411).

Vzhledem k tomu, že na hradě nebyl proveden archeologický výzkum a hrad se nachází ve velmi nepřístupném a zarostlém terénu, tak toho o jeho podobě mnoho nevíme. Jednalo se o hrad s Plášťovou dispozicí, jenž byl obehnan příkopem a mohutným valem (Machačová 2006). Plánek hradu viz přílohy obr. č.4.

### **Zvěřinec**

Hrad Zvěřinec se nachází přibližně 10 km jihovýchodním směrem od Sedlčan. Byl vystavěn na skalním výběžku nedaleko obce Jesenice. První písemná zmínka o hradu jménem Zvěřinec pochází z roku 1362. Jako pravděpodobný zakladatel hradu je zmiňován Mareš ze Zvěřince, pocházející z rodu pánů erbu Poloutrojříčí, kteří jako svůj přídomek používali „ze Zveřince“ (Sedláček 1927, 140-141). V držení tohoto rodu byl hrad až do období husitských válek. Poté se hrad dostal do majetku Routů z Dírné, za vlády tohoto rodu hrad zpustnul. Poslední zmínku máme z roku 1539, kdy je hrad uváděn jako pustý (Durdík 2000, 632).

O podobě samotného hradu toho opět mnoho nevíme. Jednalo se o hrad dvojdílné dispozice. Jádro hradu se nacházelo na skalnatém vrcholu. Uprostřed malého jádra hradu se nejspíše nacházela obytná věž. Vzhledem k tomu, že tato stavba byla pravděpodobně dřevěná, tak se nám nedochovaly žádné její pozůstatky. Na základě malé a jednoduché podoby jádra se usuzuje, že se jednalo o donjonový typ nižší kvalitativní úrovně (Durdík 2000, 632-633). Plánek hradu viz přílohy obr. č.5.

### **Kamýk**

Hrad Kamýk se nachází na úzké ostrožně při západním okraji stejnojmenného města Kamýk nad Vltavou. Od Sedlčan je tento hrad vzdálen cca 15 km západním směrem. Hrad je ve starší literatuře nazýván též jako Vrškamýk. Kamýk byl významným přemyslovským hradem. Založil jej v první polovině 13. století Václav I., který zde již



v roce 1236 vydal první úřední listiny (Sedláček 1927, 141-142). Výstavba hradu byla náročná a dokončen byl pravděpodobně až za vlády Přemysla Otakara II. Přesto, že se jedná značně významný přemyslovský hrad, jeho historie byla poměrně krátká, hrad zaniká již v první polovině 14. století. Kamýčtí manové jsou po zániku hradu připojeni ke Karlštejnu (Sedláček 1927, 241).

Kamýk je nejlépe dochovanou zříceninou hradu na Sedlčansku. Dodnes rozpoznáme vstupní bránu, části opevnění a zdiva. Typologicky se Kamýk řadí mezi hrady s dvojdílnou dispozicí. Hrad byl z přední části přístupný čtverhrannou věžovitou bránou. Nádvoří je ze tří stran lemováno obytnými křídly. Kamýk je představitelem hradu s obvodovou zástavbou, jehož příkladná pravidelnost je způsobena vystavěním na výrazně dlouhé a úzké ostrožně (Durdík 2000, 241). Plánek hradu viz přílohy obr. č.6.

### **Vysoký Chlumec**

Historické zprávy o samotné vesnici Vysoký Chlumec, ve které byl postaven i hrad stejného názvu, máme jen minimální. O založení vesnice ani o blízkém osídlení žádné podrobnější informace nemáme. Jednou z mála písemných zmínek je zmínka o osobě Mrákoty z Chlumce datovaná do roku 1235, to nám poskytuje informaci, že v této době již Vysoký Chlumec existoval jako osada či jako nějaké malé šlechtické sídlo, avšak žádné podrobnější informace nemáme. (Sedláček 1927, 135).

Samotný hrad a později zámek Vysoký Chlumec je výraznou dominantou v Sedlčanské krajině. Leží necelých deset kilometrů jihovýchodním směrem od Sedlčan a nachází se v nadmořské výšce kolem 530ti metrů nad mořem. Geologické podloží, ostrožny na které se hrad nachází jsou granodiority, které se řadí mezi vyvřelé horniny. Geologické složení kopce, na kterém se Vysoký Chlumec nachází, je na Sedlčansku výjimkou, většina místního podloží je žulová. První písemnou zmínku o hradu máme až z roku 1382. V tomto roce již byl hrad Vysoký

Chlumec postaven. Tato informace pochází z dvorských desek, kde je zmiňován jako purkrabí z Vysokého Chlumce jistý Zbyněk. Dalším písemným dokladem o existenci Vysokého Chlumce pocházejícím z roku 1385 je informace o tom, že současným majitelem hradu je Purkart Strnad z Janovic, který byl pravděpodobně zakladatelem i hradu (Sedláček 1927, 133-134). Purkart byl přední český šlechtic, který vykonával vysoké úřednické funkce a byl oblíbencem krále Václava IV. Hrad Vysoký Chlumec byl v majetkovém vlastnictví Purkartových dědiců až do 15. století. Po jeho smrti Vysoký Chlumec zdědili jeho dva synové Petr a Purkart, později jen Petr. Petrovým dědicem byl jeho syn Jetřich z Janovic, který byl velmi schopným hospodářem a úředníkem. Roku 1465 byl dokonce dosazen do úřadu nejvyššího soudce království českého (Vlasák 1858, 50). Po Jetřichově smrti se majitelé Chlumce velmi rychle měnili a během několika let se vystřídali Jan Jenec z Janovic a Petr, dále rytíř Fridrich z rodu Ojířů z Očedělic, od kterého jej koupila Anna, vdova po Janu Popelovi z Lobkovic. Tyto vlastnické poměry se událi velmi rychle, během přibližně pěti let (Habart 1994, 71).

Celkově je hrad Vysoký Chlumec na základě podoby svého jádra typologicky řazen k hradům dvoupalcové dispozice. Tento typ hradu byl charakteristický a velmi oblíben především za vlády Václava IV. Do areálu se lze dostat bránou nacházející se na předsunutém prvním nádvoří. Z prvního nádvoří přes most se dostaneme k hradbám, kde je hlavní brána umožňující vstup do samotného jádra hradu. To se skládá ze dvou odlišných paláců (větší a menší), které spojují hradby. Celá plocha hradu Vysoký Chlumec je poměrně nepravidelná, tato situace je způsobena geologií a členitostí terénu kopce, na kterém byl hrad postaven. Vnitřní areál hradu je dokola obklopen parkánem s vnější hradbou. Tato hradba obíhá i kolem dolní části hradu, kde bylo pravděpodobně hospodářské zázemí. První větší palác byl nejspíše starší, situován byl svojí silnou zdí směrem do parkánu. Druhý menší palác prošel během svého vývoje, celou řadou různých stavebních úprav. Podrobnější informace ohledně stavby menšího paláce komplikuje mimo

jiné skutečnost, že se nedochoval celý. (Durdík 2000, 610; Machačová 2009, 27-28). Plánek hradu viz přílohy obr. č.7.

### **Pačíska – příkladová studie nezdařené lokace hradu**

V roce 2010 byla v rámci vizuálně-geodetického průzkumu zdokumentována lokalita na vrchu Pačíska nedaleko Sedlčan. Lokalita je v některých pramenech považována za pravěké nebo raně středověké hradiště. Vzhledem k absenci dokumentace byla provedena kresebná dokumentace a zakreslení za pomoci měřičského pásma. V rámci rozvoje této středověké krajiny, kdy ve 14. stol. nedaleké Sedlčany získávají Rožmberkové, budují šlechtici z Janovic své sídlo. To se dodnes dochovalo v podobě hradu Vysokého Chlumce. K tomu se váže jistá zmínka k roku 1382. Na vrchu Pačíska je patrný terénní relikt centrální plochy dosahující rozměru 30 x 40 m, ohraničený ze tří stran výrazným příkopem. V západní části jsou patrné stopy po kamenné konstrukci ohraničující líc valu. V centrální ploše jsou ve východní části patrné zásahy do skalního podloží v podobě vylámaných jam. Z části se plocha jeví jako deponie kamene vytěženého při lámání příkopu. Z části byla vylámaná hmota užita na navršení valu k příkopu. Dle celkové dispozice a rozměrů reliktů je více než pravděpodobné, že se jedná o nezdařenou lokaci stavby, která byla později realizována na nedalekém vrchu u Vysokého Chlumce. Lze tak nahlédnout do staveniště vrcholně středověkého hradu, případně do půdorysného schématu prvotní fáze Vysokého Chlumce. Důvody, proč nebyla stavba na původním místě realizována, nejsou dosud známy. Mohlo se jednat o mocenské rozhodnutí nebo k tomu došlo z důvodu jiné geologické stavby kopce (Budač, M. – Machačová, V. – Procházka, M. 2012, 433-444). Plánek hradu viz přílohy obr. č.8.

## **7.8 Církevní stavby**

### **Církevní stavby v Čechách**

Od konce 9. a počátku 10. století se na přemyslovských hradištích začínají budovat první kamenné církevní stavby, většinou rotundy.

Nejstarší kostely, se kterými se setkáváme především na počátku velkofarnostní organizace, byly dřevěné, ty byly až postupně nahrazovány kostely kamennými. Dřevěné stavby nemusely být vysvěceny biskupem. První románské kostely jsou doloženy na přemyslovských hradištích. Až do konce 11. století je zakládal výhradně panovník. Od konce 11. století se začínají objevovat i jiní zakladatele kostelů, především se jedná o zástupce nejstarší pozemkové šlechty, ale i církve či ojediněle laickou veřejnost (Klápště 2005, 48-60). Důležitou roli při zakládání nových kostelů z řad pozemkové šlechty hrál takzvaný zakladatelský princip, jednalo se o soubor práv a povinností. Nejdůležitějším právem bylo, že osoba, jež kostel založila a obdarovala, na základě tohoto práva uplatňovala na kostel i svůj majetkový nárok. Právě zakládáním nových kostelů a připisováním jim svého majetku si jej většina šlechty pojišťovala (Žemlička 2002, 111-112; Klápště 2005, 48-52). Od počátku 12. století postupně vznikala farní organizace, která byla budována na velkofarnostních základech. Základní páteří se stala síť nově zakládaných kostelů pozemkovou šlechtou, knížetem a církví. Nově budované kostely postupně získávaly všechna práva, která měla dříve velkofarnostní centra. Mezi nejdůležitější práva lze uvést právo křtu, pohřbívání či vybírání desátků. Výstavba středověké farní sítě byla dotvořena až v průběhu 14. století, kdy dochází k dokončení transformačních procesů středověké kolonizace (Žemlička 2002, 449-455). Vzhledem k tomu, že tyto kostely byly z kamene a především na venkově se často jednalo o nejbezpečnější stavby, měly kostely často nejen církevní funkci, ale i obranou, obyvatelé se zde mohli poměrně bezpečně schovat před nebezpečím (Klápště 2005, 50).

## **Kostely na Sedlčansku**

Stejně jako většinu českého území i region Sedlčanska ovlivnila první vlna christianizace. Na místních vesnicích se postupně začínají budovat románské a později gotické kostely. Tyto první kostely zde opět zakládala především nejstarší pozemková šlechta, a jak je zmíněno již výše, využívala zakladatelského práva k pojištění svého majetku. První kostely se zde začínají zakládat snad již na konci 12. století a především v průběhu 13. a 14. století (Sommer - Stecker 2011, 6-7). Nejstarší písemná zmínka o románském kostelu pochází z roku 1219, kdy je zmiňován Martin „de Obideniz“ jako jeho pravděpodobný zakladatel (Sommer - Stecker 2011, 78). Samozřejmě musíme vzít v potaz, že v době první písemné zmínky již daný kostel stál, a proto bylo datum jeho založení starší. Bohužel však nelze určit, jak dlouho již kostel existoval v době vzniku první písemné zmínky. K bližšímu poznání datace může v současné době napomoci pouze archeologický nebo stavebně historický výzkum. U nejstarších kostelů však tato situace bývá značně znesnadněna častými přestavbami, jimiž v průběhu své existence prošly. Získání detailnějších informací o nejstarších kostelech nám může pomoci v poznání postupu kolonizace a osidlování daného regionu.

Ve vymezeném regionu Sedlčanska bylo lokalizováno celkem 14 raně a vrcholně středověkých kostelů, z toho jich bylo prokazatelně 7 románských a 7 gotických. Většina románských kostelů později prošla gotickou přestavbou, nebo byl na jejich základech vybudován nový gotický kostel.

### **7.9 Pohřbívání**

#### **Pohřbívání na území Čech**

Počátky raného středověku byly na našem území spjaty především se slovanským etnikem. Pro Slováky byly typické dva způsoby pohřbívání. Pod mohylami a pohřbívání na pohřebištích s plochými hroby.

Mohylové pohřby se na našem území u Slovanů vyskytují v období od poloviny 7. století do poloviny 10. století. Vzhledem k tomu, že Slované naše území kolonizovali postupně, v několika vlnách, můžeme rozpoznat menší regionální rozdíly i ve vývoji pohřbívání. Z počátku byl typický pro Slovanské etnikum žárový pohřební ritus. Na sklonku 8. století dochází k výrazné změně v pohřebních zvycích Slovanů, dochází k přechodu od kremace ke kostrovému pohřebnímu ritu. Samozřejmě tento přechod byl postupnou záležitostí (Lutovský 1996, 24-25). V průběhu 9. století již převládá pohřbívání nespálených těl, na mohylových pohřebištích máme však ještě doklady i žárového ritu. Všeobecně panuje názor, že tento přechod byl způsoben vývojem společnosti, jejími ekonomickými změnami a v neposlední řadě vlivem křesťanství (Dostál 1966, 11-12).

Výskyt mohylových pohřebišť na území Čech nebyl rovnoměrný. Na některých částech našeho území je výskyt mohylových pohřebišť v hojném množství a naopak máme části Čech, kde nemáme identifikována žádná nebo jen velmi malé množství mohylových pohřebišť. Mohylová pohřebiště jsou typická pro jižní, západní a severovýchodní Čechy (Lutovský 1989, 58-61).

Druhým typem pohřebišť, doloženým pro raný středověk jsou plochá žárová pohřebiště. Výskyt plochých žárových pohřebišť máme nejčastěji ve středních Čechách.

Se změnou pohřebního ritu od žárového ke kostrovému se začínají objevovat pohřebiště s plochými kostrovými hroby. Jejich počátek můžeme rámcově datovat do období přelomu 8. a 9. století. Vznik těchto pohřebišť je spojován zejména se stále sílícím vlivem křesťanství, které na území Čech pronikalo v 10. století, především z Velké Moravy (Krumphanzlová 1990, 362 – 363). V období 8.–12. století se tato nekostelní pohřebiště nejčastěji vyskytovala nedaleko hradišť či osad nebo byla umístěna volně v terénu. (Dostál 1966, 15). J. Klápště se na

základě výskytu mincí v hrobech domnívá, že tato nekostelní řadová pohřebiště přestávají sloužit kolem roku 1100 (Klápště 2005, 189-190).

Druhou formou pohřebišť, která se postupem času stále více prosazovala, jsou pohřebiště kostelní. Nárůst zakládání kostelních pohřebišť podpořila Břetislavova dekreta vydaná roku 1039, kde je vydán zákaz pohřbívat své zemřelé na polích a lesích. Zakládání těchto pohřebišť je spjato především s budováním farní sítě a s dostatkem kostelů, u kterých se pohřebiště zakládala. Vývoj pohřebních areálů probíhal postupně a k jeho stabilizaci pravděpodobně došlo až ve 13. století (Klápště 2005, 191-192).

### **Pohřebiště na Sedlčansku**

O pohřbívání na Sedlčansku toho víme jen velmi málo. Doklady středověkých pohřebních aktivit, které se nacházely mimo pohřebiště nacházející se v areálu sakrální stavby, jsou minimální. Z dostupných materiálů získaných z Archeologické databáze Čech a Státního archeologického seznamu byly získány informace pouze o pěti dokladech pohřbívání. Většina z pěti identifikovaných pohřebních lokalit byla nalezena náhodou při stavebních aktivitách.

Jednoznačně nejzajímavější je nález 25 kostrových hrobů z Osečan, na které se narazilo při výstavbě silnice. Pohřebiště se nachází severně od Osečan na rozcestí z Osečan do Radíče a Dublin. Jednotlivé hroby byly uspořádány v řadách, jejich orientace byla V-Z. Pohřebiště je datováno do období RS4. Získaný osteologický materiál se bohužel dodnes nedochoval, protože jeho část se ztratila již při nálezů a zbytek byl ztracen v muzeu v Sedlčanech. Druhé pohřebiště, které bylo na Sedlčansku identifikováno, se nachází v obci Drážkov, spadající do katastru obce Svatý Jan. Jediná stručná informace, která je o pohřebišti známa, zní, že se zde nachází středověké až novověké pohřebiště. Další doklad pohřbívání byl objeven v lese Valku nedaleko obce Milešov. Byl zde objeven pohřeb pod mohylou, který je datován do hradištního období. Předposledním nálezem ve zmíněné kategorii je nález několika

kostrových hrobů z náměstí v Počepicích. Hroby byly nalezeny někdy před rokem 1925 a pravděpodobně byly kryté kamennými deskami. V jednom z hrobů byla nalezena záušnice, která se bohužel dodnes nedochovala. Poslední objeveným dokladem pohřbívání je blíže nespecifikovaný nález kostrového hrobu z Jesenice datovaný do hradištního období.

Pohřebiště nepředstavují svým počtem a stavem poznání reprezentativní vzorek, který by byl vhodný ke statistickému a analytickému zpracování, a proto nebyly tímto způsobem zpracovány.



## **8 Hmotná kultura**

### **8.1 Keramická produkce**

Poznání regionu Sedlčanska z pohledu keramických výrobků je značně problematické. Přispívá tomu fakt nízkého počtu stratifikovaných výzkumů. Lze říci, že vrcholně a pozdně středověká produkce zřejmě sledovala obecné trendy platné ve středních a jižních Čechách, oblastech, které spojuje. Mezi nejpřínosnější výzkumy z pohledu poznání keramické produkce, v poslední době náleží např.: výzkumy městských parcel v Sedlčanech, výzkum na hradě Vysoký Chlumeč a nejnověji především záchranný archeologický výzkum revitalizace náměstí v Prčici (Korený, R. - Vařeka, P. 1998; Wallisová 2012). Právě výzkum v Prčici poukazuje na produkci počátku vrcholného středověku, kdy dominují hrncovité nádoby, převážně redukčně pálené zboží. Typický je i občasný výskyt tuhovaného zboží, zřejmě jihočeské provenience. Ve 13. století se tvarové spektrum obohacuje o nové prvky, jako např. poklička, konvice se třmenovým uchem, trojnožka a další. Během 14. století se objevuje typické zboží šedavých odstínů poukazující na redukční výpal. To se v 15. století vyvíjí do tenkostěnných podob a na přelomu 15./16. století jsou nádoby poprvé opatřovány glazurami. V závěru pozdního středověku se maximální výduť nádob posouvá výše. Z kamnářské produkce je asi nejznámější ukázkou výzkum na parcele dnešního FÚ, ze kterého pochází zrekonstruované ukázky komorových kachlů, konkrétně s městskými znaky Nového Města pražského (Vařeka 1997).

### **8.2 Železné artefakty**

Mezi nálezy jsou předměty běžné denní potřeby a součásti stavebních konstrukcí. Přestože intenzita výzkumů, poskytujících tyto artefakty, je velmi nízká, lze říci, že do jisté míry specifikují prostředí nálezu. Z posledních výzkumů byly v sociálně neobvyklém prostředí dvorce nalezeny tři klíče – dva velké asi od brány, jeden malý pravděpodobně od pokladničky. Ze stavebních konstrukcí pak šindeláky

(hřebíky), indikující možná výskyt vyšší vrstvy, jelikož šindelová střecha byla dražší záležitost. Zvláštností je pak nález části kování knihy, to by mohlo indikovat přítomnost církevního hodnostáře. Nejběžnější záležitostmi jsou pak nálezy podkov. V typicky vesnickém prostředí Ústupenic stojí, mimo běžných železných předmětů, za zmínku nález srpů (Wallisová 2012; Kašpar, V. – Smejtek, L. – Vařeka, P. 1999).

### **8.3 Mincovní nálezy**

Do specifické skupiny náleží mincovní nálezy. Mezi nejvýznamnější, stratifikované, náleží nález anonymní uherské denárové ražby z konce 12. století. Další mince z prostoru dvorce však nelze pro jejich pokročilou korozi datovat. Výzkum městské parcely přinesl nález drobné stříbrné mince, zhořeleckého kruhového peníze, který se řadí do poloviny 15. století (Wallisová 2012, 22-25). Jiný výskyt středověkých mincí je v regionu víceméně nahodilý. Jako problematické se jeví datování a hledání nálezů, jelikož u položek uložených v muzeu v Sedlčanech, dominuje poznámka „ztraceno“.

### **8.4 Šperkařství**

Z oblasti šperkařství přinesl nálezy opět výzkum dvorce v Prčici, kdy byly nalezeny celkem tři prsteny. Jeden byl osazen kamenem, zřejmě křišťálem, u druhého se kámen nedochoval a třetí byl zdoben čistě rytou výzdobou s motivem trojlístku (Wallisová 2012, 24-26). Z oblasti hrobové výbavy ze závěru raného středověku pochází několik kusů záušnic, bohužel mnohdy bez bližšího kontextu.

### **8.5 Kamenná industrie**

Do kamenné industrie je možné řadit asi jen nálezy raně středověké datace z Nalžovického Podhájí, kde se jednalo o dva přesleny zhotovené ze slídovce, exportované z větší vzdálenosti (Sláma, J. 1991, 110-113).

## **8.6 *Importy a luxusní zboží***

Mezi luxusnější výrobky náleží šachová figurka zhotovená z kosti, nalezena při výzkumu v Prčici, původem snad možná ze severoitalských dílen.

## **8.7 *Osteologické nálezy***

Výzkumy ve vyšším sociálním prostředí nám poukazují na výskyt kosti koní a konzumaci zvěřiny, jelikož jen šlechta měla právo podávat na svém stole zvěřinu. Pro závěr raného středověku je osteologická skladba specifikovaná dle výzkumu v Nalžovickém Podhájí Sláma, J. 1991, 106-109). Naprostá většina kostí patří domácím zvířatům – převládají kosti tura domácího, pak prasete, chybí kosti ovcí a koz, jedna kůstka zajíce polního. Skladba domácích a lovených zvířat je stejná jako na většině ostatních českých hradišť. Ostatním nálezům kostí nebyla nikdy věnována přílišná pozornost.

## 9 Databáze

### Struktura pramenů pro databázi

Hlavním podkladem pro analýzu dat mé práce byla již zmíněná databáze archeologických lokalit. Při tvorbě této databáze jsem vycházel z již zmíněných písemných zdrojů a národních databází. Kompletní databáze se skládá z několika dílčích tabulek.

První tabulka má název Kostely, v této databázové tabulce jsem shromáždil všechny románské a gotické kostely na zmíněném regionu, o kterých jsou nějaké písemné či archeologické údaje. Při vytváření databáze jsem vycházel především z díla P. Sommera a M. Steckera Kostely na Sedlčansku (Sommer - Stecker 2011), dále to bylo dílo A. Podlahy a E. Šittlera Soupis památek historických a uměleckých (Podlaha - Šittler 1898) a posledním důležitým zdrojem bylo dílo Č. Habarta Sedlčansko, Sedlecko Voticko (Habart 1994). Tato databáze obsahuje hlavní údaje ke kostelům, jedná se o deskriptory NÁZEV KOSTELA; KATASTR OBCE – na kterém se daný kostel nachází; OBEC – ve které se daný kostel nachází. PRVNÍ PÍSEMNÁ ZMÍNKA – jedná se o první doloženou písemnou zmínku ke kostelu; JINÉ DATAČNÍ INFORMACE – jde o údaje jež napovídají o možném jiném stáří kostela než se jedná u deskriptoru první písemná zmínka, například jde o SHP, či datační informaci na základě zachovalých konstrukčních prvků. SLOH – zde je definováno, zda se jedná o kostel románský či gotický. GOTICKÁ PŘESTAVBA – zde je zaznamenána informace zda původně románský kostel prošel gotickou přestavbou či nikoliv. ZPŮSOB ZALOŽENÍ – zda se jedná o kostel vlastnický, děkanský či farní. GPS SOUŘADNICE X a GPS SOUŘADNICE Y – na základě těchto souřadnic lze přesně lokalizovat daný kostel. POZNÁMKA – ostatní důležité nezařazené informace.

Druhá databázová tabulka nese název Vrchnostenská sídla. Při vytváření této tabulky byly mými hlavními zdroji práce T. Durdíka Ilustrovaná encyklopedie českých hradů (Durdík 2000), dále A. Sedláčka

Hrady, zámky a tvrže království českého (Sedláček 1927) a bakalářská práce V. Machačové Opevněná sídla na Sedlčansku (Machačová 2006). Tabulka je založena na podobném základu jako první. Nalezneme zde opět deskriptory: NÁZEV; KATASTR OBCE; PRVNÍ PÍSEMNÁ ZMÍNKA; GPS SOUŘADNICE X; GPS SOUŘADNICE Y. Dále je tabulka doplněna o deskriptory: TYP LOKALITY – zde je uvedeno o jaké sídlo se jedná (hrad, hrádek, tvrz, dvorec) a deskriptor AKTUÁLNÍ STAV – zda je dané sídlo dochováno, přestavěno či zda zaniklo.

Třetí dílčí tabulka je pojmenována Zaniklé vsi. Hlavním zdrojem pro vytvoření databáze bylo dílo F. Roubíka Soupis a mapa zaniklých osad v Čechách (Roubík 1959). V této tabulce jsou zaznamenány všechny dostupné zaniklé středověké vsi, které ve středověku či novověku zanikly a již nebyly obnoveny. Opět vycházím z podobné struktury jako předchozích databázových tabulek. Shodnými deskriptory jsou NÁZEV VSI; KATASTR OBCE a PRVNÍ PÍSEMNÁ ZMÍNKA. Databáze je doplněna o deskriptory ZÁNİK OBCE – většinou nemáme přesný údaj zániku obce proto je stanoven zánik obce po posledním písemném údaji, který k dané obci máme. Posledním deskriptorem je POZNÁMKA – zde je upřesňující údaj k lokalizaci dané vsi. V této databázové tabulce chybí deskriptory s GPS souřadnicemi, protože není možné dané vsi na základě dostupných zdrojů lokalizovat o mnoho přesněji než na katastr dané obce.

Následující tabulka je nazvána Žijící vsi. Hlavním zdrojem při vytváření této tabulky pro mne bylo především již několikrát zmíněné dílo Čeňka Habarta Sedlčansko, Sedlecko, Voticko (Habart 1994) a také dílo A. Profouse Místní jména v Čechách (Profous 1947). Tabulka Žijící vsi je vytvářena na stejném principu jako předchozí. Kategorie ŽIJÍCÍ VSI zahrnuje vsi, o kterých máme písemnou zmínku již ve středověku a dosud nezanikly. Opět jsou zde informace o názvu vsi, katastru ve kterém leží, první písemné zmínce, a GPS souřadnicích.

Poslední tabulka v databázi s názvem LOKALITY SOUHRN, obsahuje pouze deskriptory, které jsou shodné u všech předchozích dílčích tabulek, tedy NÁZEV; KATASTR OBCE; PRVNÍ PÍSEMNÁ ZMÍNKA; TYP LOKALITY; GPS SOUŘADNICE X; GPS SOUŘADNICE Y. Zmíněná tabulka byla takto vytvořena a sjednocena proto, aby byla vhodná pro práci v programech Arc GIS a Statistica.

## 10 Syntéza

Na základě dostupných dat a provedených analýz lze popsat několik zajímavých „jevů“, které byly zjištěny.

Nejprve se můžeme zaměřit na prostorovou distribuci všech zkoumaných lokalit ve vymezeném regionu Sedlčansko. Na jejímž základě můžeme vysledovat, že hustota sledovaných areálů aktivit se nejméně koncentruje v jihovýchodní, jihozápadní a severozápadní části tohoto regionu. Kompletní prostorová distribuce lokalit je znázorněna v mapě č.1 pro přehlednější orientaci je mapa také doplněna o graf všech sledovaných lokalit na jednotlivých katastrech správních obcí (viz graf č.5). Pokud si celkovou distribuci lokalit promítneme na geomorfologický podklad znázorňující nadmořskou výšku (příloha mapa č.2) můžeme pozorovat, že doložené vsi se nachází v nadmořské výšce v rozmezí od 276 do 532 m n.m. Přičemž z prostorového rozmístění je patrné poměrně rovnoměrné rozložení v celém zmíněném rozsahu. Z příloženého grafu (příloha graf č.1) vyplývá nejčastější koncentrace výskytu vsí mezi nadmořskými výškami 350 až 500 m n.m., přičemž aritmetický průměr lze přiřadit k hodnotě 419,367 m n.m. Do výše zmíněného rozmezí nelze zařadit pouze 18 vsí z celkového počtu 109 lokalit.

Dále se podařilo vysledovat vazby mezi jednotlivými tvrzemi a vesnickým osídlením. Ve většině případů se podařilo doložit vazbu mezi tvrzí a vsí, což nám potvrzuje obecnou teorii o provázaných vazbách mezi těmito prvky. Výjimku tvoří 7 případů, u nichž není možné lokalizovat žádnou středověkou ves v blízkosti tvrze. Tento jev může být způsoben faktem, že tato krajina podléhá dlouhodobému intenzivnímu zemědělskému využití, a proto nejsou zaniklé vsi identifikované. Zmíněné vazby lze nejlépe vyzorovat z mapy č.3 (viz přílohy). Intenzitu zemědělského využití můžeme nejlépe doložit a pozorovat na mapě č.4 (viz přílohy). **Zajímavým jevem**, který lze na základě prostorové distribuce všech zkoumaných objektů vyčíst je absence jakýchkoliv vesnic v přibližně tří kilometrovém perimetru vlastního města Sedlčany. Hlavní

příčinou je pravděpodobně rozšířená působnost města, rozsah jeho městských práv (například trhové) a vliv na blízké okolí (viz přílohy mapa č. 3). Na základě prostorové distribuce jednotlivých komponent můžeme také vysledovat úzké vazby mezi středověkými kostely a současnými pohřebišti. V těsné blízkosti všech doložených kostelů středověkého původu se v současné době nachází hřbitov (viz příloha mapa č.6).

Pokud použijeme znázornění mapové podkladu se středověkými typy krajiny podle historických etap osídlení a promítneme do něj znázornění žijících vsí a první písemné zmínky o nich, zjistíme, že se řada vsí shoduje s podkladem, ale nalezneme zde i poměrně velké množství odchylek (viz přílohy mapa č.7). Tento fakt však není nijak překvapující, vzhledem k tomu, že první zmínka v písemných pramenech se v mnoha případech liší od data skutečného založení vsi, které je s velkou pravděpodobností staršího data. Datum přesného založení vsi by však bylo možné poznat pouze díky detailnějšímu archeologickému poznání studovaných lokalit. Dále můžeme pozornost zaměřit na hledání možných vazeb mezi kostely a vrchnostenskými sídly (viz přílohy mapa č.8). Na základě srovnání můžeme doložit v osmi případech existující vazbu mezi kostelem a vrchnostenským sídlem. V šesti případech naopak žádné takové vazby doložit nemůžeme. Ve zmíněných osmi případech, v nichž byly zjištěny vzájemné vazby, bychom za jistých okolností mohli uvažovat, že se jednalo o kostely vlastnické, jak tomu bylo například u kostela v Prčici, pro nějž máme jasně doloženo, že se jednalo o kostel vlastnický. V ostatních případech bychom však pro potvrzení této domněnky museli provést další, bližší zkoumání.

Pokud se zaměříme na vazbu jednotlivých komponent a vodního toku zjistíme, že naprostá většina tvrzí i vsí je situována na vodním toku, nebo v jeho bezprostřední blízkost. Tento výsledek jasně vypovídá o nezbytnosti zásobování vodou každé středověké vsi a tvrze. Výskyt tvrzí v blízkosti vodního toku bez znázorněné vazby na vesnici může být dalším důkazem existence zaniklých vsí bez dosavadní možnosti jejich přesné lokalizace (viz přílohy mapa č.9). Do určité míry lze tak toto



znázornění chápat i jako predikční mapu, jenž by dost dobře mohla vytipovat vhodné lokality pro systematický výzkum zaniklých středověkých vsí na Sedlčansku (viz přílohy mapa č.9).

Zaměříme-li se na intenzitu středověké kolonizace na Sedlčansku, můžeme nejvyšší výskyt pozorovat mezi lety 1200-1550. Míru počtu případů závislou na datu první historické zmínky pak znázorňuje vytvořený histogram (viz přílohy graf č.2). Absolutním vrcholem je pak období mezi lety 1350-1400 (konkrétně lze za bod nejvyšší kulminace pozorovaných případů označit rok 1389, tohoto data bylo dosaženo metodou aritmetického průměru), tedy v době značné hospodářské prosperity během období vlády Lucemburských panovníků Karla IV. a Václava IV. Naopak prudký pokles nastoleného trendu je patrný v bouřlivé době husitských a poděbradských válek, kde dokumentujeme pouze 18 případů v každé periodě. Mírné zlepšení pak nastává po roce 1500, čímž však již končí pozorované období.

Krabicový graf (viz přílohy graf č.3) srovnává první písemnou zmínku s typem zkoumaného objektu. Klíčovým faktorem je zde medián, ohraničen rámcem 50% přidružených hodnot. Odlehlé a extrémní hodnoty jsou do grafu znázorněny zvlášť. Z tohoto grafu lze vyzpozorovat několik pozoruhodných faktů. Lze zde jasně pozorovat poměrně krátkou vlnu hromadného zakládání kostelů. Medián této vlny leží v roce 1352, tedy nejnižše ze všech horizontů první písemné zmínky ostatních typů objektů. Svědčí to tedy o masivní éře zakládání kostelů na sedlčansku poměrně krátce po oficiálním nástupu Karla IV. na český trůn. Naopak nejvýše položeným mediánem je první zmínka o existenci tvrzí, která je posunutá až k roku 1530, tedy do období nastupující renesance, kdy byly tvrze již nejčastěji přestavovány na objekty ryze hospodářského charakteru (panské a vrchnostenské dvory). Tento fakt je však třeba hodnotit s určitou rezervou vzhledem k tomu, že datace první písemné zmínky v případě tvrzí může být ve značné míře odlišná od datace jejího skutečného vzniku. Tuto situaci ztěžuje i problematika sledování predikátů pozemkové šlechty, která bývá často v literatuře dávána do

souvislosti s datem založení objektu. I tak je však poměrně velké odloučení mediánu tvrzí od horizontu vsí v rámci Sedlčanska poměrně pozoruhodným fenoménem, vzhledem k neoddiskutovatelnému provázání obou typů objektů.

Poslední jev, který můžeme sledovat je deskriptor písemná zmínka u zaniklých vsí a vsí žijících. krabicový graf (viz přílohy graf č.4) znázorňuje medián deskriptoru písemná zmínka u zaniklých vsí a žijících vsí. U zaniklých vsí datum první písemné zmínky kulminuje kolem roku 1408. U žijících vsí máme toto datum k roku 1379. Z toho můžeme usuzovat, že u dosud žijících vsí máme první písemnou zmínku posunutou o 39 let. V tomto případě však nelze z tohoto faktu usuzovat jasné závěry. Vzhledem k nedostatečné schodě první písemné zmínky a skutečného data založení se může jednat pouze o statistickou odchylku.

## 11 Závěr

V této práci jsem se pokusil nastínit možný vývoj a struktury osídlení Sedlčanského regionu, potažmo celého středního Povltaví, a to z důvodu, že na tuto krajinu musíme nahlížet jako na celek. Pokud bych tak neučinil, mohlo by dojít k výraznému zkreslení a špatné interpretaci celé řady poznatků, na které musíme nahlížet ve větším regionálním měřítku. V celém procesu psaní své diplomové práce jsem se potýkal s nedostatkem archeologických pramenů, a to především z tohoto důvodu, že celý region Sedlčanska byl dlouhou dobu na pokraji zájmu celé archeologické obce. Tato situace se začíná pomalu zlepšovat a v posledních dvou desetiletích se začínají objevovat odborné archeologické studie, které se tímto geografickým prostorem zabývají. I tak se domnívám, že archeologická badatelská činnost zůstává v otázce poznání Sedlčanského regionu ještě mnoho dlužna. Práci také stěžovala situace, že dostupné archeologické materiály jsou většinou zaměřeny na konkrétní lokalitu či výzkum jednoho místa a postrádají interpretaci ve srovnání s jinými podklady v rámci celého regionu. V některých případech jsou nálezy nebo dokumentace starších akcí ztraceny. Většina archeologických výzkumů je v posledních letech vyvolána stavební činností a jedná se tudíž o výzkumy záchranného charakteru. Značná část pramenů k tomuto regionu, kterou jsem měl k dispozici, byla charakteru historického.

Ze zjištěných údajů lze říci, že osídlení kulminuje v severovýchodní a centrální části regionu. Můžeme pozorovat, že doložené vsi se nachází v nadmořské výšce v rozmezí od 276 do 532 m n.m. Ve většině případů byla zjištěna návaznost tvrze na vesnické osídlení. V 7 případech tato návaznost chybí, což však může být způsobeno absencí důkazů v podobě terénních reliktních nebo archeologických nálezů. Vyjádření v systému GIS nám zároveň poukazuje na absenci vesnic v 3km okolí města Sedlčan. Dodnes převládající tradicí je pohřbívání v blízkosti středověkých kostelů. Jako problematické lze obecně chápat písemné zmínky, které se někdy k místům vážou až po mnoha letech od jejich

založení. V několika případech se podařilo doložit souvislost sakrální stavby a vrchnostenského sídla. Jako přínosnou predikční mapu lze chápat znázornění návaznosti tvrzí a vesnic na vodní toky. Ty jsou vždy v těsné blízkosti a tak lze u tvrzí s vodním tokem predikovat zaniklou vesnici. Nejvyšší počet písemných zmínek k vesnicím se váže k období 1350 – 1400. Zakládání kostelů lze chápat jako jednotnou vlnu.

Domnívám se, že k výraznějšímu poznání celého Sedlčanského regionu by jednoznačně napomohly další archeologické výzkumy. Vzhledem k trendu, který současná archeologie nastolila, by jistě byly přínosné výzkumy nedestruktivního charakteru. Další světlo do poznání Sedlčanska by jistě vnesl například výzkum krajinné archeologie, který by se zaměřil na střední Povltaví jako na regionální celek. Dnes nám skýtají moderní technologie a metody velký potenciál a celou řadu nových možností, jak obohatit naše dosavadní archeologické poznání. Mezi tyto metody jistě spadá využívání geografických informačních systémů, letecké archeologie, dálkový průzkum země a mnoho dalších.

Cílem této práce bylo mimo jiné upozornit na nedostatek archeologického poznání, a probudit větší zájem v oblasti poznání Sedlčanského regionu v odborných kruzích, ale i u širší veřejnosti. Například se domnívám, že Sedlčansko má celou řadu archeologických památek, které by mohly být v současné době více popularizovány, prezentovány a zpřístupňovány veřejnosti.

Doufám, že pomalu rozvíjející se zájem archeologů o sedlčanský region bude mít stále vzrůstající tendenci a přinese řadu nových informací, které jeho poznání posunou dále.

## 12 Literatura

Bernard, J. H. – Pouba, Z. a kol. 1986: Rudní ložiska a metalogeneze československé části Českého masívu. Praha.

Boháč, L. 1969: Dějiny osídlení středního Povltaví podle písemných pramenů. Sborník vlastivědných prací Podblanicka 10, 109-146.

Boháč, Z. 1978: Dějiny osídlení středního Povltaví v době předhusitské. Praha.

Budač, M. – Macháčová, V. – Procházka, M. 2012: Příklad nezdařené lokace hradu na Sedlčansku, *Archaeologia Historica* 37, 433-444.

Dostál, B. 1966: Slovanská pohřebiště ze střední doby hradištní na Moravě. Praha.

Durdík, T. 2000: Ilustrovaná encyklopedie českých hradů. Praha.

Durdík, T. 2011: Ilustrovaná encyklopedie českých hradů. Dodatky 4. Praha.

Habart, Č. 1925: Sedlčansko, Sedlecko a Voticko. Popis a dějiny krajiny mezi stříbropěnnou Vltavou a památným Blaníkem a vylíčení života jejich lidu. 1. díl Sedlčany.

Habart, Č. 1994: Sedlčansko, Sedlecko a Voticko. Popis a dějiny krajiny mezi stříbropěnnou Vltavou a památným Blaníkem a vylíčení života jejich lidu. 4. díl Sedlčany.

Hejna, A. 1982: Vývoj osídlení v dolním Posázaví a na Benešovsku v době přemyslovské. *Archaeologia Historica* 7, 185 – 195.

Hoffmann, F. 1992: České město ve středověku. Praha.

Horáková – Jansová, L. 1951: Eneolitické výšinné sídliště Malé Kolo na střední Vltavě, *Archeologické rozhledy* 3, 300-312.

Chotěbor, P. 1979: Povrchový průzkum tvrziště v Ústupenicích, Sborník vlastivědných prací Podblanicka 20, 245-250.

Chotěbor, P. 1990: Venkovská feudální sídla a jejich hospodářské zázemí, *Archaeologia historica* 16, 179-189.

Chotěbor, P. - Smetánka, Z. 1985: Panské dvory na české středověké vesnici, *Archaeologia historica* 10, 47 - 56.

Kašpar, V. – Smejtek, L. – Vařeka, P. 1999: Zaniklý sídlištní komplex Ústupenice na Sedlčansku, *Archaeologia Historica* 24, 101-109.

Klápště, J. 2005: Proměna českých zemí ve středověku. Praha.

Korený, R. - Vařeka, P. 1998: Archeologické výzkumy v Sedlčanech v letech 1995 - 1997 (předběžná zpráva),. *Podbrdsko* 5, 199-201.

Korený, R. – Kočár, P. – Mihályiová J. 2001: Archeologické nálezy ze Sedlčan, Okr. Příbram, Výzkumy z let 1997-1998, *Archeologie ve středních Čechách* 5, 745-754.

Krumphanzlová, Z. 1990: Svědectví náboženského synkretismu na pohřebištích doby hradištní v Čechách, *Archeologické rozhledy* 62, 362-366.

Lutovský, M. 1989: Územní rozšíření slovanských mohyl ve střední Evropě. K problému mohylových oblastí, *Archeologické rozhledy* 41, 59-74.

Lutovský, M. 1996: Hroby předků. Sonda do života a smrti dávných Slovanů. Praha.

Machačová, V. 2006: Opevněná sídla vrcholného a pozdního středověku na Sedlčansku: Bakalářská práce. Plzeň: FF ZČU Plzeň.

Machačová, V. 2009 : Areál hradu Vysoký Chlumeč v proměnách času a prostředí: Diplomová práce. Plzeň: FF ZČU Plzeň.

Páv, J. – Procházka, L. 2010: Sedlčansko. Praha - Lytomyšl.

Pešta, J. 2003: Encyklopedie českých vesnic. Vesnické památkové rezervace, zóny a ostatní památkově hodnotná vesnická sídla v Čechách. Díl I. Střední Čechy a Praha. Praha.

Podlaha, A. – Šittler, E. 1898: Soupis památek historických a uměleckých v království českém. Od pravěku do počátku XIX století. Díl III. Politický okres Sedlčanský. Praha.

Profous, A. 1947: Místní jména v Čechách. Jejich vznik, původní význam a změny. Praha.

Quitt, E. 1971: Klimatické oblasti Československa. Brno.

Roubík, F. 1959: Soupis a mapa zaniklých osad v Čechách. Praha.

Sedlčáček, A. 1927: Hrady, zámky a tvrze království Českého. Díl patnáctý, Kouřimsko, Vltavsko a j.-z Boleslavsko. Praha.

Selmi-Wallisová, M. 2012: Nález části sídelního areálu prvních Vítkovců na Vítkově náměstí v Prčici, Vlastivědný sborník Český Merán 16, 22-35.

Sklenář, K. 1990: Pravěké nálezy na Sedlčansku, Archeologický místopis části příbramského okresu na východ od Vltavy v pravěku a rané době dějinné, Středočeský sborník historický 17, 5-80.

Sláma, J. 1976: K historické problematice raně středověkého osídlení Benešovska a Sedlčanska, Sborník vlastivědných prací Podblanicka 17, 27-39.

Sláma, J. 1991: Raně středověké hradiště u Nalžovického Podhájí na Sedlčansku. Praehistorica 18. Varia Archaeologica 5, 85-117.

Smetánka, Z. 1988: Život středověké vesnice. Zaniklá Svídná. Praha.

Smrčka, V. – Smrčka, V. 1986: Libuše Jansová, archeolog Sedlčanska, Vlastivědný sborník podbrdsko 31, 306-317.

- Sommer, P. – Stecker, M. 2011: Kostely na Sedlčansku. Praha.
- Škabrada, J. – Dostál, P. 1986: Lidová architektura na Sedlčansku, Vlastivědný sborník podbrdská 31, 5-236.
- Tomášek, M. 2003: Půdy české republiky. Praha.
- Úlovec, J. 1998: Ostromeč, Podbrdsko 5, 9-29.
- Vařeka, P. 1997: Záchranný archeologický výzkum pozdně středověkého domu v Sedlčanech - předběžná zpráva - Rescue excavations of the late medieval house in Sedlčany - preliminary report, Archeologie ve středních Čechách 1, 399-406.
- Vařeka, P. 2004: Archeologie středověkého domu I. Proměny vesnického obydlí v Evropě v průběhu staletí. 6.-15. století. Plzeň.
- Vlasák, A. 1858-1859: Hrad Vysoký Chlumecký a jeho okolí v Tábořsku, Památky archeologické a místopisné 3, 258-268.
- Vlasák, A. 1876: Okres Sedlčanský. Nástin historicko-archeologický. Praha.
- Zavřel, J. 2010: Sedlčansko – stručný přehled geologických a ložiskových poměrů. Archivní rešerše. Nepublikováno. Praha.
- Žemlička, J. 1997: Čechy v době knížecí (1034-1189). Praha.
- Žemlička, J. 2002: Počátky Čech královských – 1198-1253. Proměna státu a společnosti. Praha.



### 13 Internetové zdroje

Český statistický úřad [online]. c2010 [cit. 2008]. Dostupné z WWW: <[http://www.czso.cz/xs/redakce.nsf/i/2123\\_so\\_orp\\_sedlcany](http://www.czso.cz/xs/redakce.nsf/i/2123_so_orp_sedlcany)>.

Katedra archeologie ZČU [online]. c2005 [cit. 2008]. Dostupné z WWW: <<http://www.kar.zcu.cz/texty/gojda/Premyslovci.pdf>>.

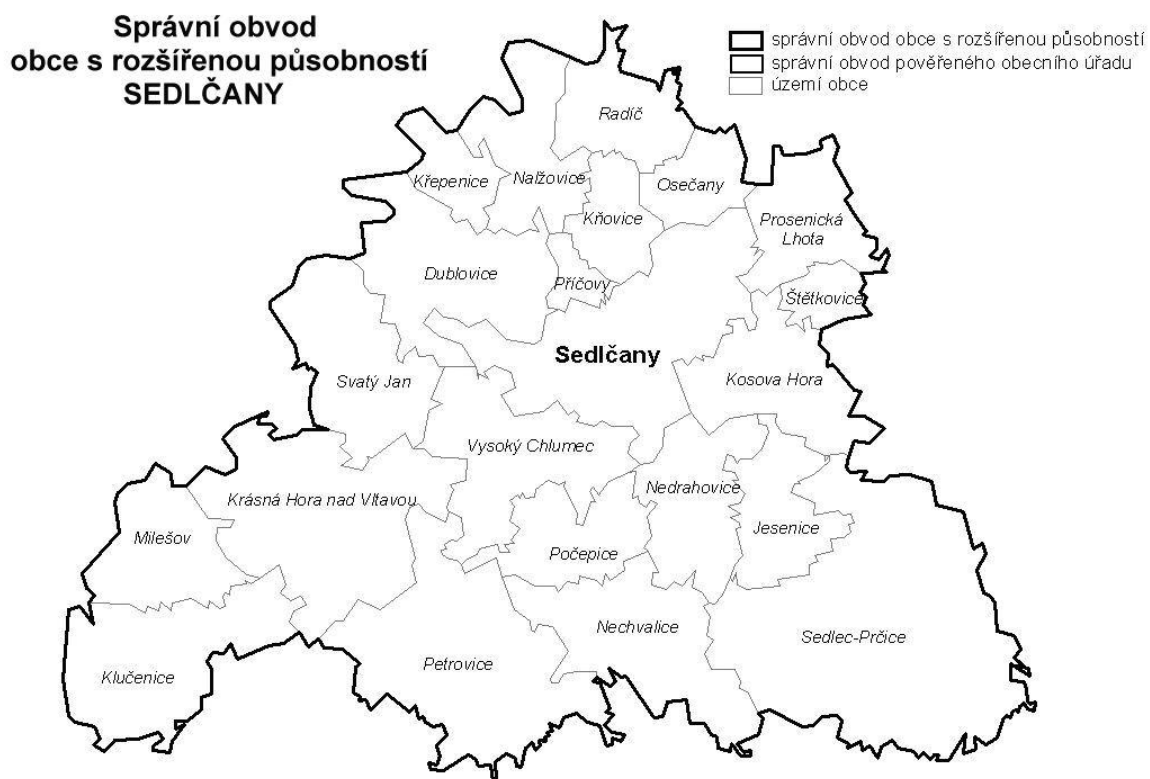
Katedra archeologie ZČU [online]. c2005 [cit. 2008]. Dostupné z WWW:[http://www.kar.zcu.cz/texty/archeologie\\_stredoveke\\_vesnice.htm](http://www.kar.zcu.cz/texty/archeologie_stredoveke_vesnice.htm)>.

Národní památkový ústav [online]. c2003 [cit. 2013]. Dostupné z WWW:<<http://www.npu.cz/pro-odborniky/pamatky-a-pamatkova-pece/zakladni-odborne-specializace/archeologie/sas/>>.

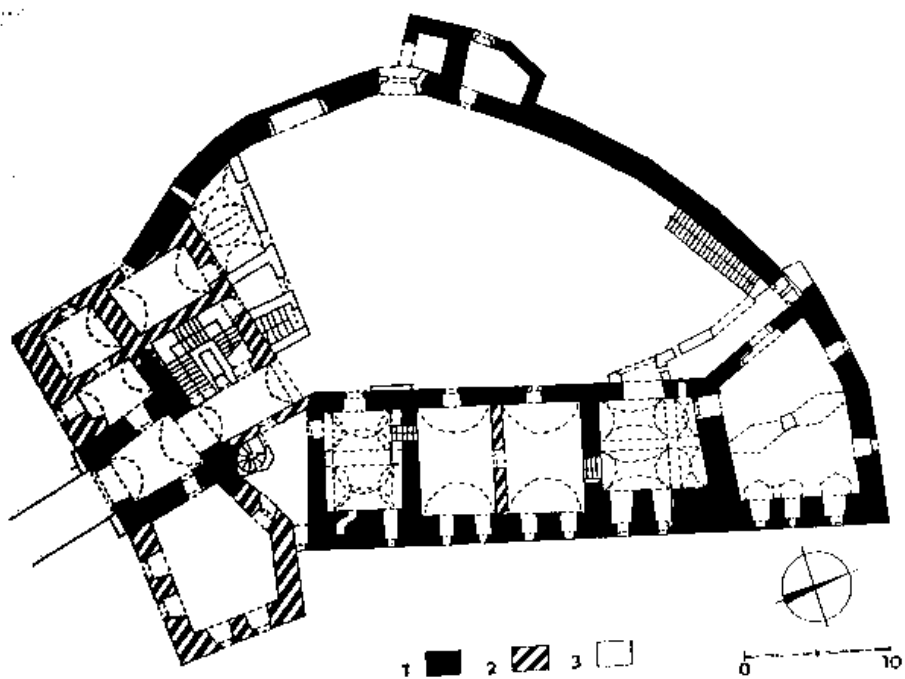
## **14 Summary**

This thesis is aiming its attention to Sedlčany medieval region. Key data which were analyzed here are based mainly on written sources and archaeological excavations. First part of this paper is interested in medieval settlement of monitored region and makes a description of important medieval and early Modern Age agglomeration areas of Sedlčany, Sedlec, Prčice, Vysoký Chlumeč and failed location of the Pačíska Castle. In the second part of the paper all this work resulted to creation of the general theoretical model of Sedlčany medieval region. Due to a lack of partial data the model is still missing some important information. Therefore, new archaeological researches are crucial to better understanding of this complicated region.

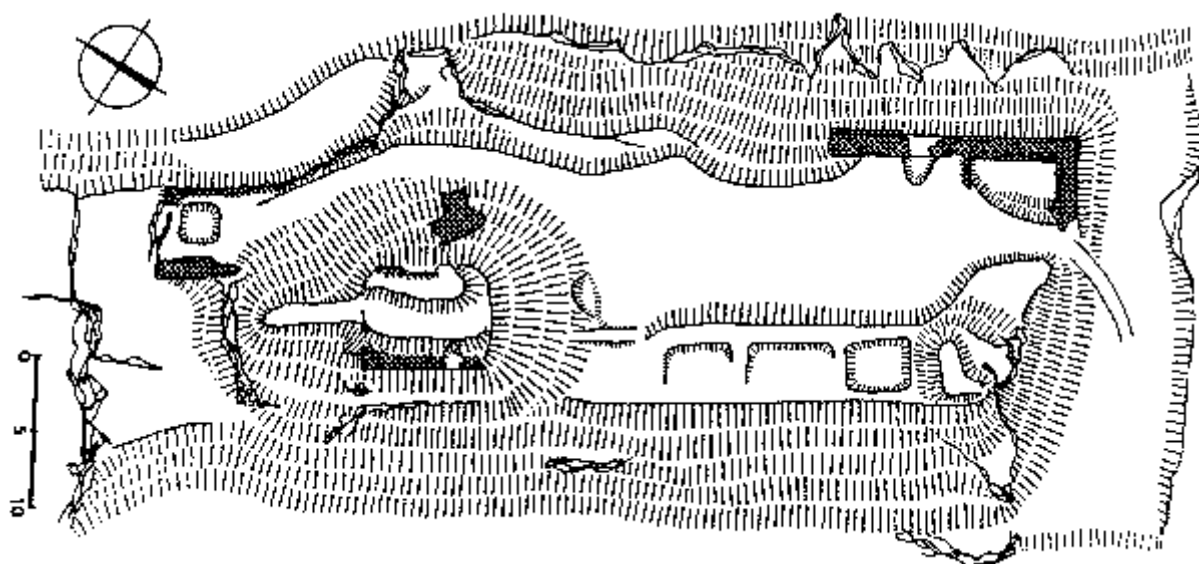
## 15 Přílohy



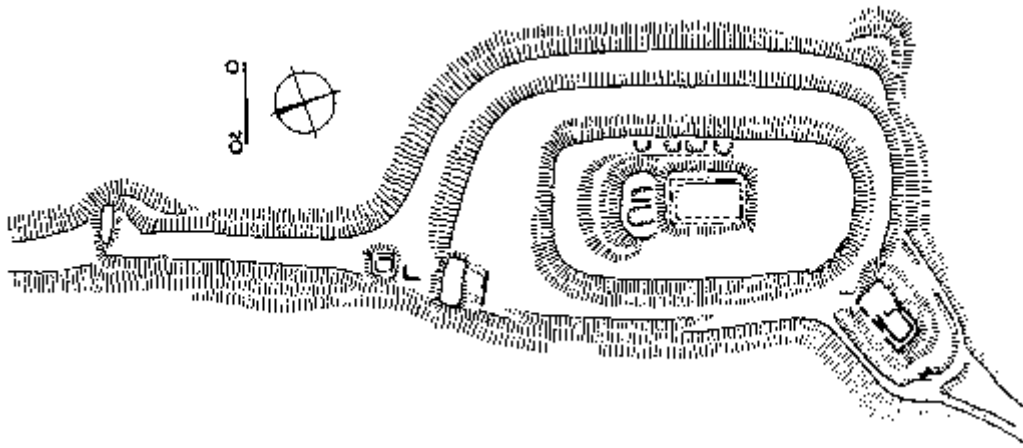
Obrázek č.1: Vymezení Sedlčanského regionu



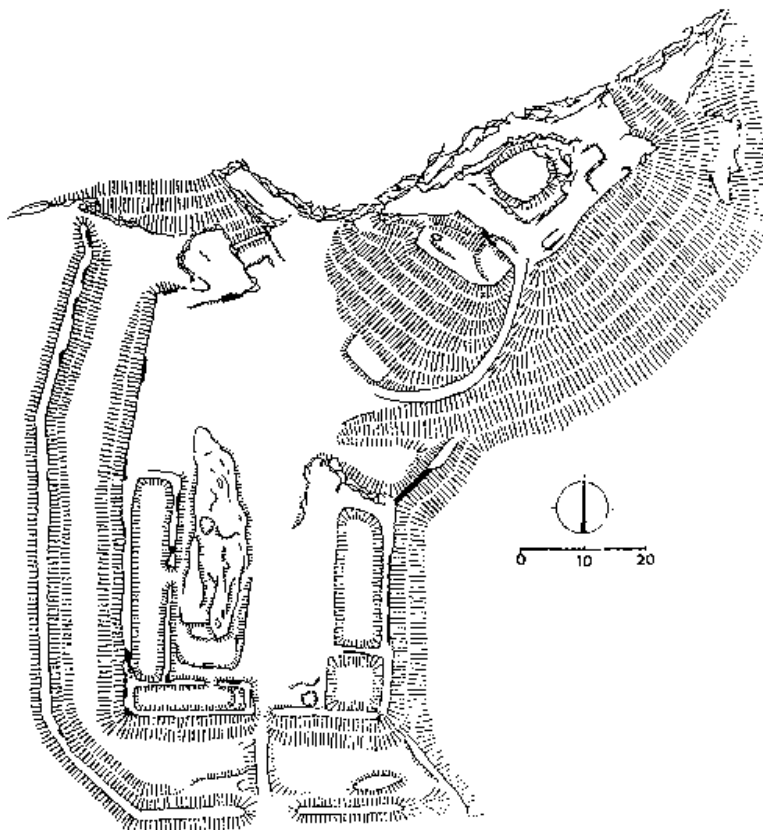
Obr. 2: Červený Hrádek - Plánek hradu dle M. Rytra (Durdík 2000, 101)



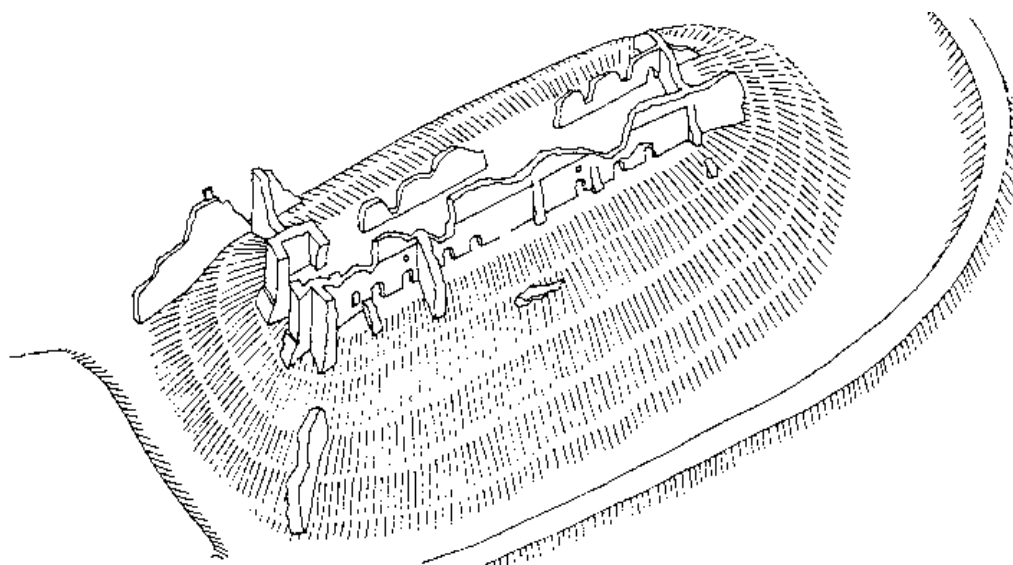
Obr. č.3: Kozí Hřbet – plánek hradu dle T. Durdíka (Durdík 2000, 283)



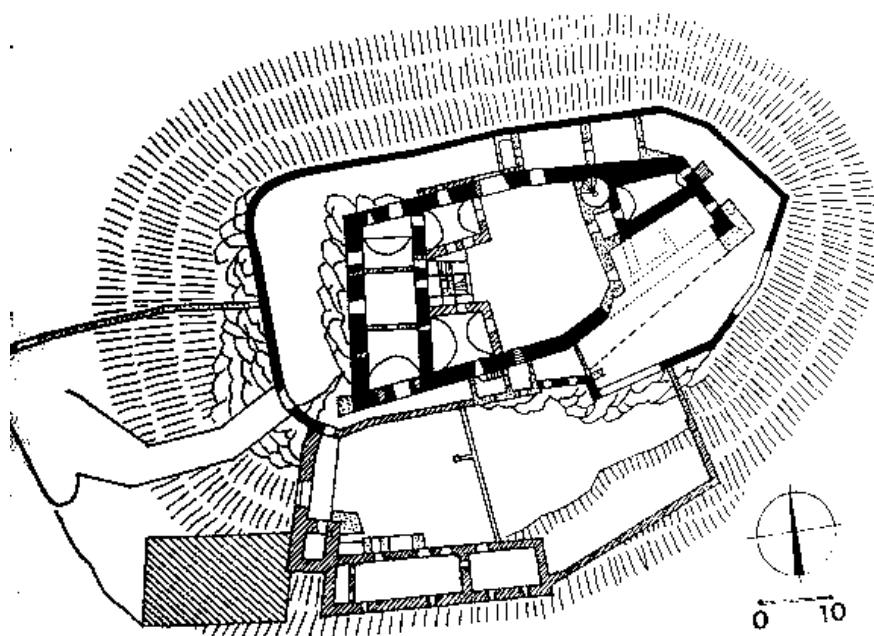
Obr. č.4: Ostromeč – pláněk hradu dle L. Tomíčka ((Durdík 2000, 411)



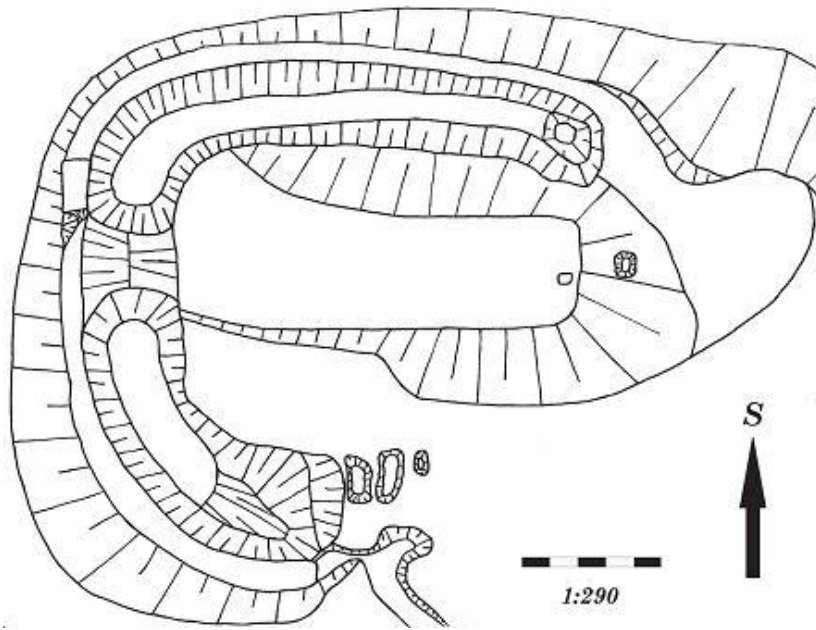
Obr. č. 5: Zvěřinec – pláněk hradu dle T. Durdíka (Durdík 2000, 632)



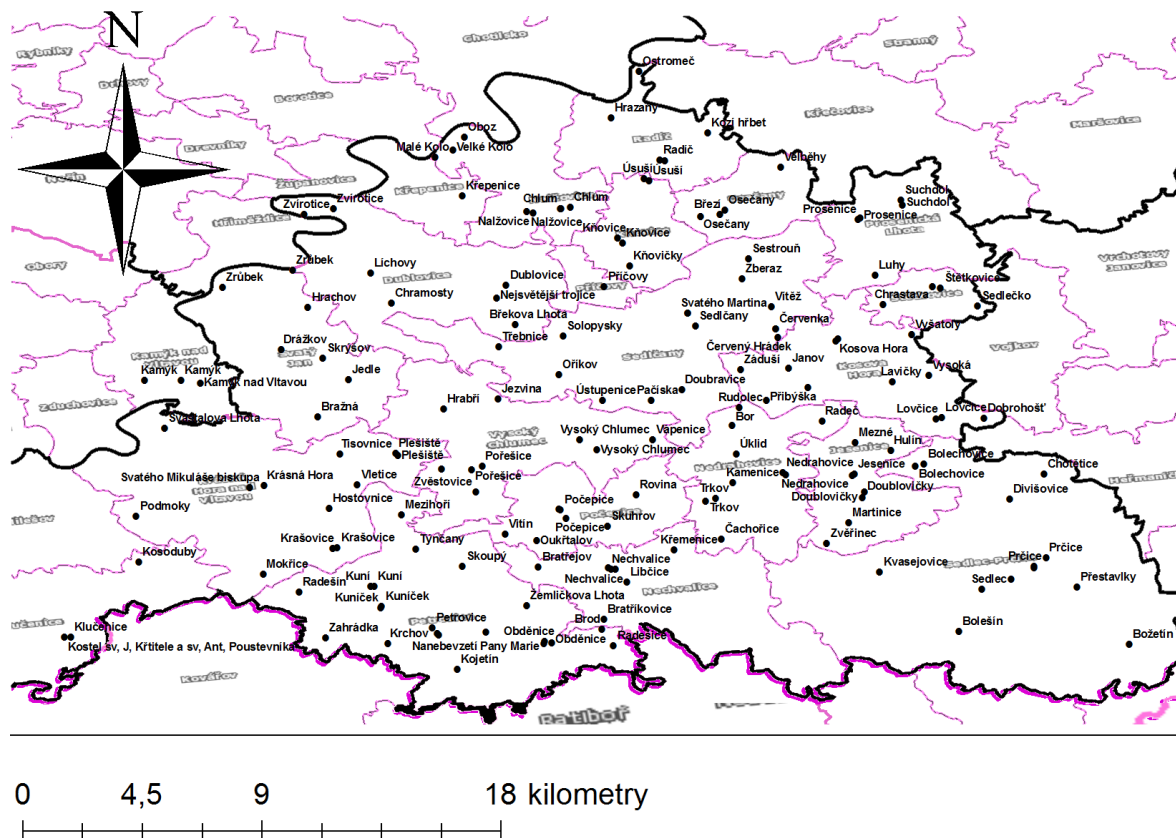
Obr. č.6: Kamýk nad Vltavou – plánek hradu dle T. Durdíka (Durdík 2000, 241)



Obr. č.7: Vysoký Chlumeč – plánek hradu dle D. Menclové (Durdík 2000, 611)

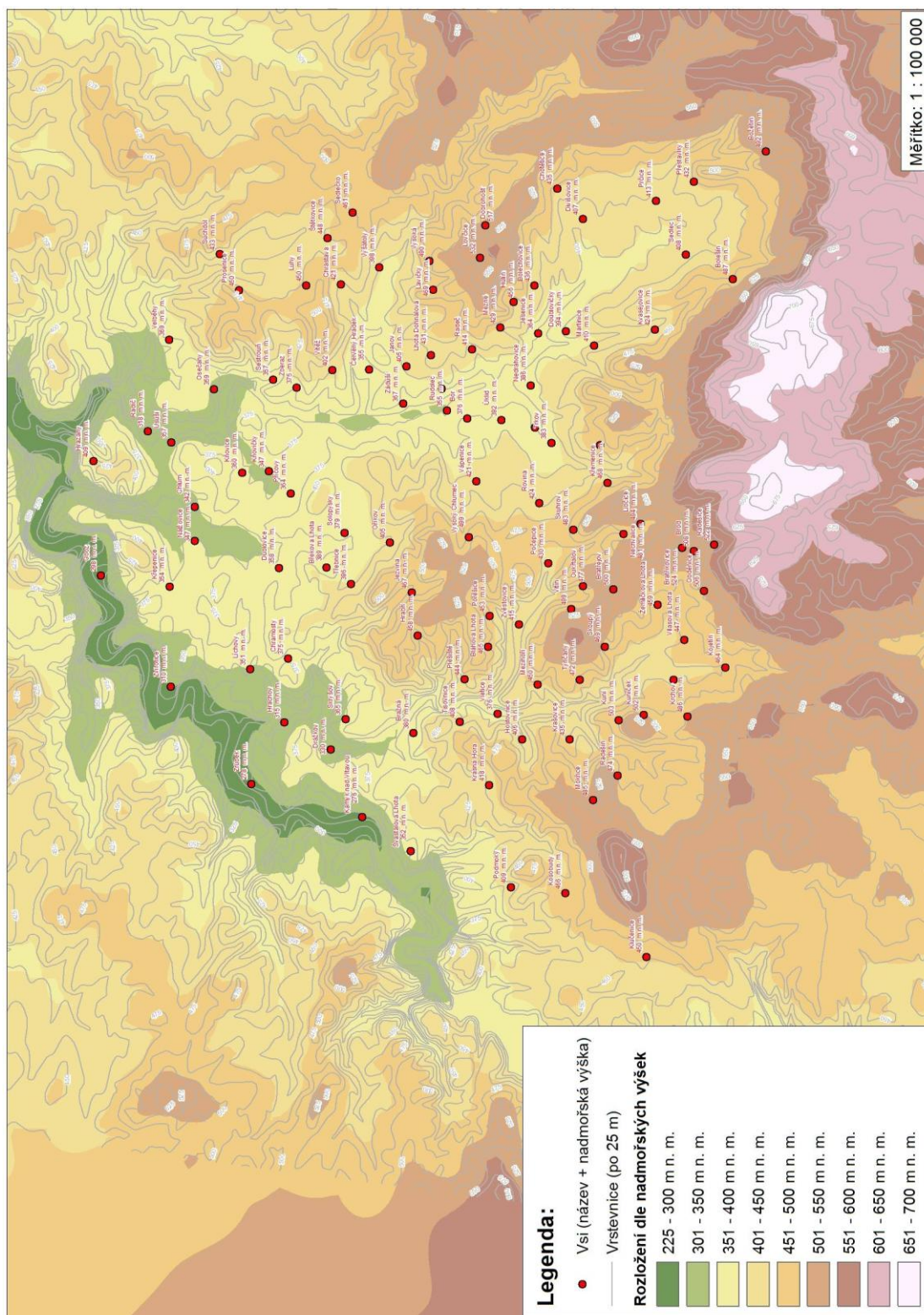


Obr. č.8: Pačíska – plánek lokality hradu (Budač, M. – Macháčová, V. – Procházka, M. 2012, 441)

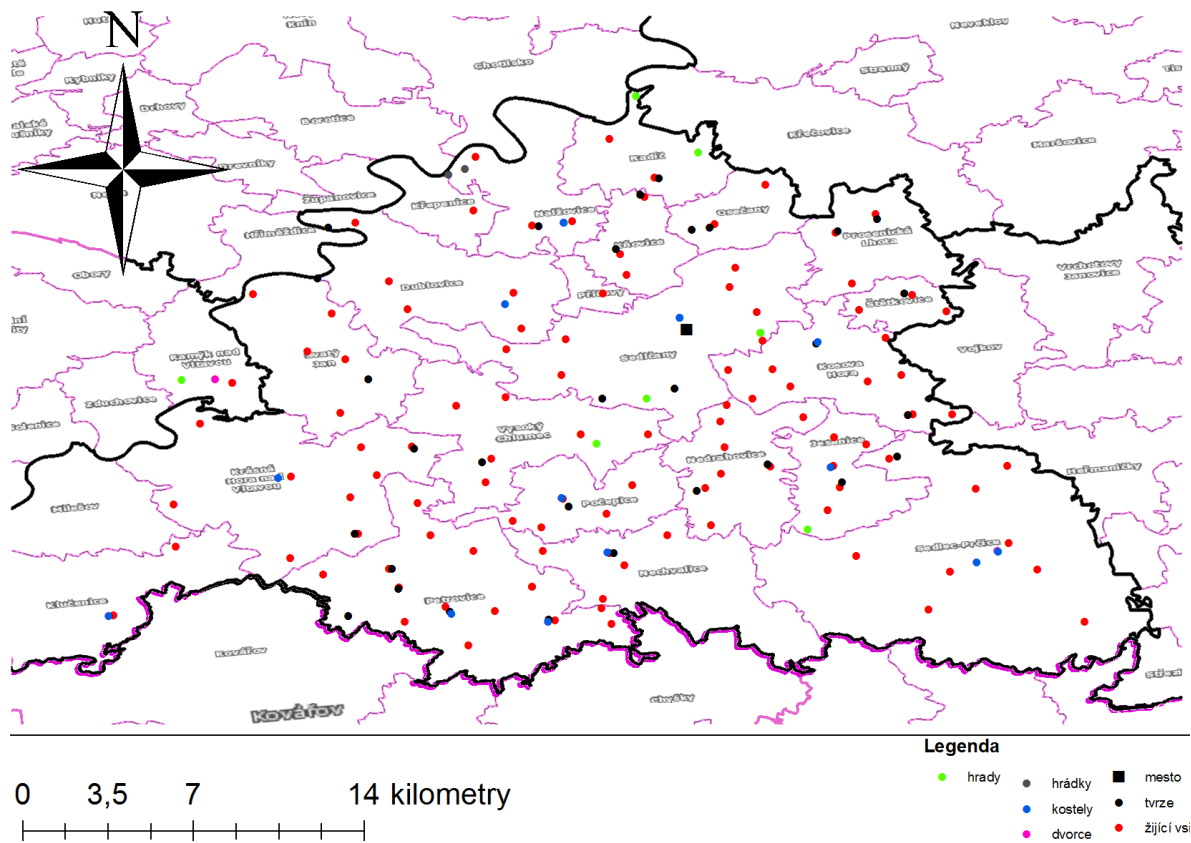


Mapa č.1: Celková prostorová dispozice lokalit bez rozlišení jednotlivých typů lokalit





Mapa č.2: Žijících vsí a jejich nadmořská výška

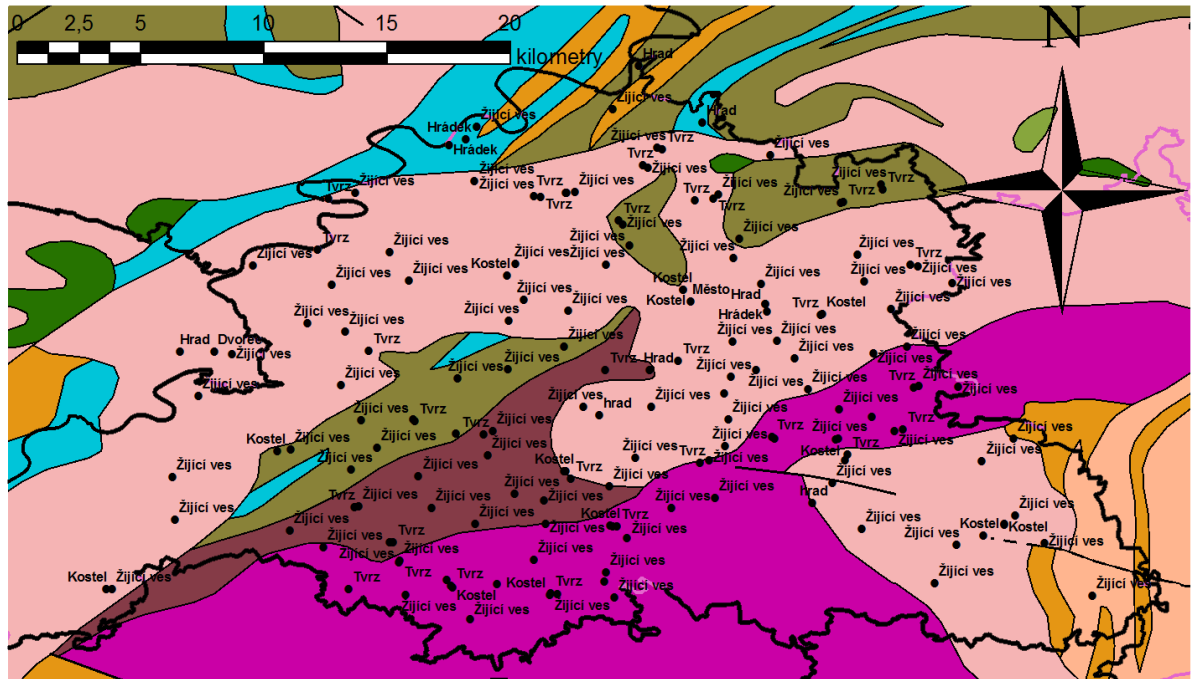


Mapa č.3: Prostorové rozmístění lokalit a jejich vzájemná vazba



0 3,5 7 14 kilometry

Mapa č.4: Typy zemědělsky využívané krajiny

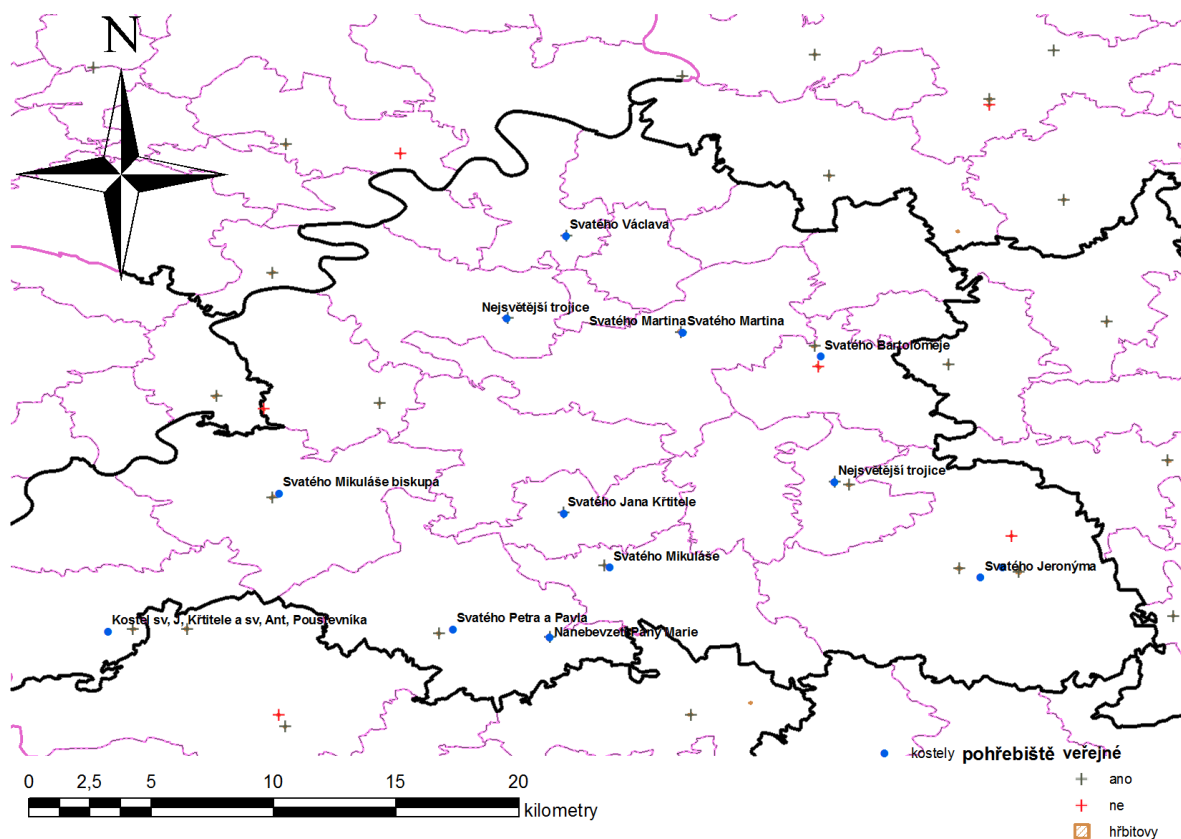


### GeoČR - plochy

#### kategorie

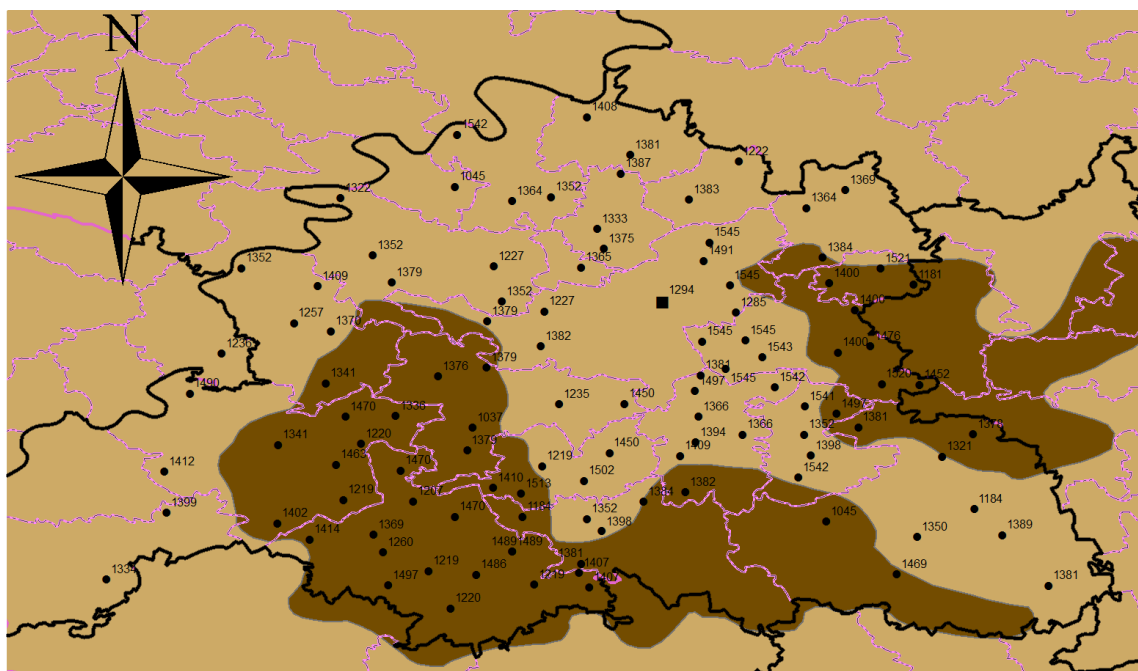
- |                                                                                                                                                                                                          |                                                                                                                                                                                                                                                       |
|----------------------------------------------------------------------------------------------------------------------------------------------------------------------------------------------------------|-------------------------------------------------------------------------------------------------------------------------------------------------------------------------------------------------------------------------------------------------------|
| <span style="display: inline-block; width: 10px; height: 10px; background-color: #008000; border: 1px solid black;"></span> diority a gabra, assyntské a variské                                         | <span style="display: inline-block; width: 10px; height: 10px; background-color: #800000; border: 1px solid black;"></span> paleozoické horniny zvrásněné, nemetamorfované (břidlice, droby, křemence, vápence)                                       |
| <span style="display: inline-block; width: 10px; height: 10px; background-color: #FF0000; border: 1px solid black;"></span> granitoidy assyntské (žuly, granodiority)                                    | <span style="display: inline-block; width: 10px; height: 10px; background-color: #808080; border: 1px solid black;"></span> permokarbonské horniny (pískovce, slépence, jílovce)                                                                      |
| <span style="display: inline-block; width: 10px; height: 10px; background-color: #FFA500; border: 1px solid black;"></span> granodiority až diority (tonalitová řada)                                    | <span style="display: inline-block; width: 10px; height: 10px; background-color: #FFD700; border: 1px solid black;"></span> pestrá série moldanubika (svorové ruly, pararuly až migmatity s vložkami vápenců, erlanů, kvarcitů, grafitů a amfibolitů) |
| <span style="display: inline-block; width: 10px; height: 10px; background-color: #FFD700; border: 1px solid black;"></span> jednotvárná série moldanubika (svorové ruly, pararuly až migmatity)          | <span style="display: inline-block; width: 10px; height: 10px; background-color: #FFA500; border: 1px solid black;"></span> proterozoické horniny assyntsky zvrásněné, s různě silným variským přepracováním (břidlice, fylity, svory až pararuly)    |
| <span style="display: inline-block; width: 10px; height: 10px; background-color: #D3D3D3; border: 1px solid black;"></span> kvartér (hliny, spraše, písky, štěrky)                                       | <span style="display: inline-block; width: 10px; height: 10px; background-color: #FF00FF; border: 1px solid black;"></span> tercierní horniny (pískvy, jíly)                                                                                          |
| <span style="display: inline-block; width: 10px; height: 10px; background-color: #90EE90; border: 1px solid black;"></span> mezozoické horniny (pískovce, jílovce)                                       | <span style="display: inline-block; width: 10px; height: 10px; background-color: #FF00FF; border: 1px solid black;"></span> tercierní horniny alpsky zvrásněné (pískovce, břidlice)                                                                   |
| <span style="display: inline-block; width: 10px; height: 10px; background-color: #90EE90; border: 1px solid black;"></span> mezozoické horniny alpsky zvrásněné (pískovce, břidlice)                     | <span style="display: inline-block; width: 10px; height: 10px; background-color: #800080; border: 1px solid black;"></span> tmavé granodiority, syenity (durbachitová řada)                                                                           |
| <span style="display: inline-block; width: 10px; height: 10px; background-color: #FFA500; border: 1px solid black;"></span> ortoruly, granulity a velmi pokročilé migmatity v moldanubiku a proterozoiku | <span style="display: inline-block; width: 10px; height: 10px; background-color: #008000; border: 1px solid black;"></span> ultrabazity v moldanubiku a proterozoiku                                                                                  |
| <span style="display: inline-block; width: 10px; height: 10px; background-color: #800000; border: 1px solid black;"></span> paleozoické horniny zvrásněné a metamorfované (fylity, svory)                | <span style="display: inline-block; width: 10px; height: 10px; background-color: #800000; border: 1px solid black;"></span> vulkanické horniny tercierní (čediče, fonolity, tufy)                                                                     |
|                                                                                                                                                                                                          | <span style="display: inline-block; width: 10px; height: 10px; background-color: #0000FF; border: 1px solid black;"></span> vulkanické horniny zčásti metamorfované, proterozoické až paleozoické (amfibolity, diabasy, melafyry, porfyry)            |
|                                                                                                                                                                                                          | <span style="display: inline-block; width: 10px; height: 10px; background-color: #FF0000; border: 1px solid black;"></span> žuly (granitová řada)                                                                                                     |

Mapa č.5: Geologie regionu



Mapa č.6: Vazba současných hřbitovů na středověké kostely





**Legenda**

• žijící vsi **Typy krajiny podle osídlení**

□ (1) Stará sídelní krajina Hercynica a Polonica

□ (2) Stará sídelní krajina Pannonica

□ (3) Vrcholně středověká sídelní krajina Hercynica

□ (4) Vrcholně středověká sídelní krajina Carpatica

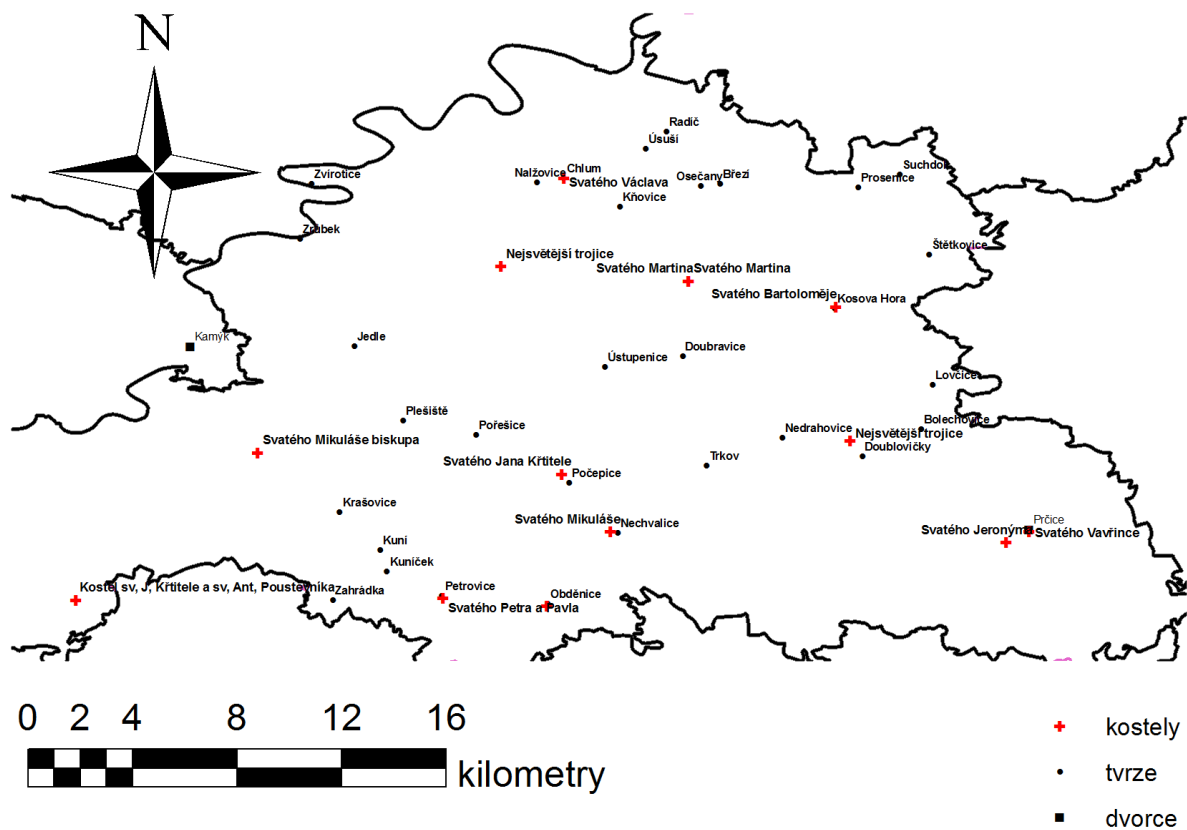
□ (5) Pozdně středověká krajina Hercynica

□ (6) Novověká sídelní krajina Hercynica

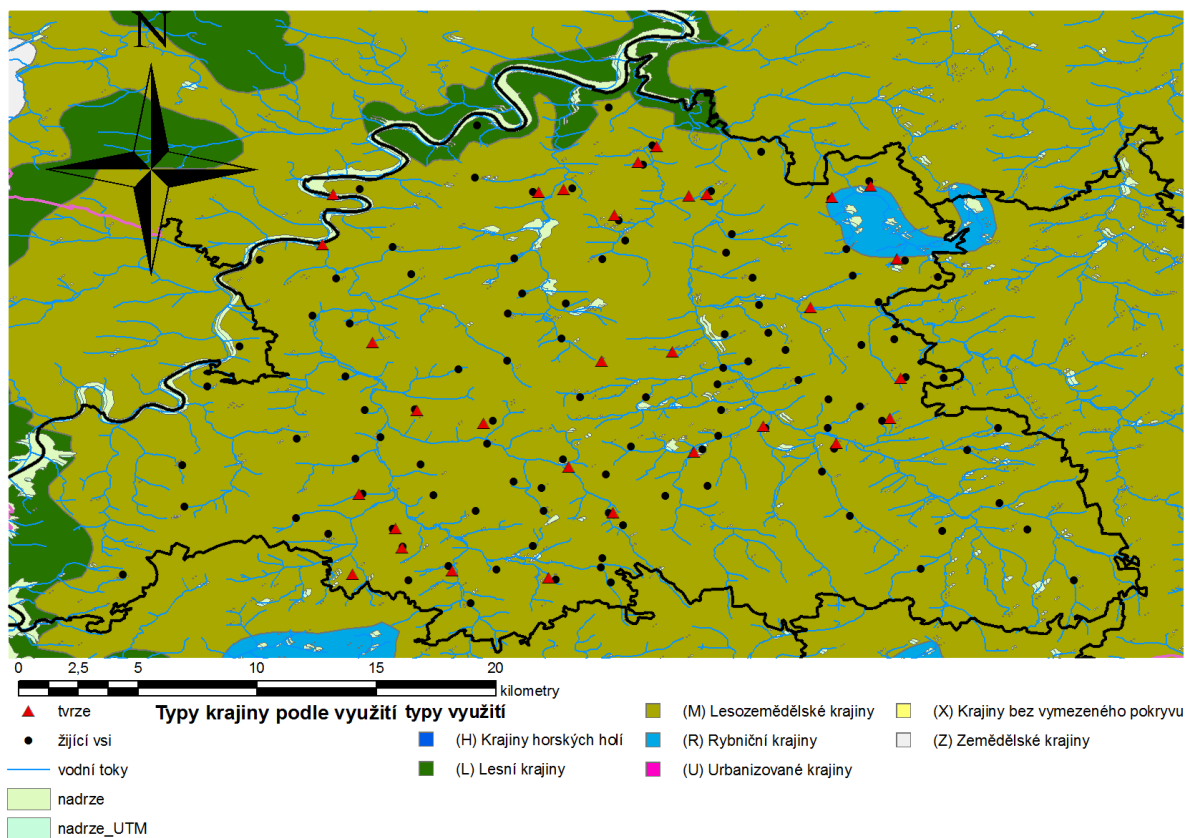
□ (7) Novověká sídelní krajina Carpatica

0 2,5 5 10 15 20  
kilometry

Mapa č.7: Typy krajiny podle historických etap osídlení

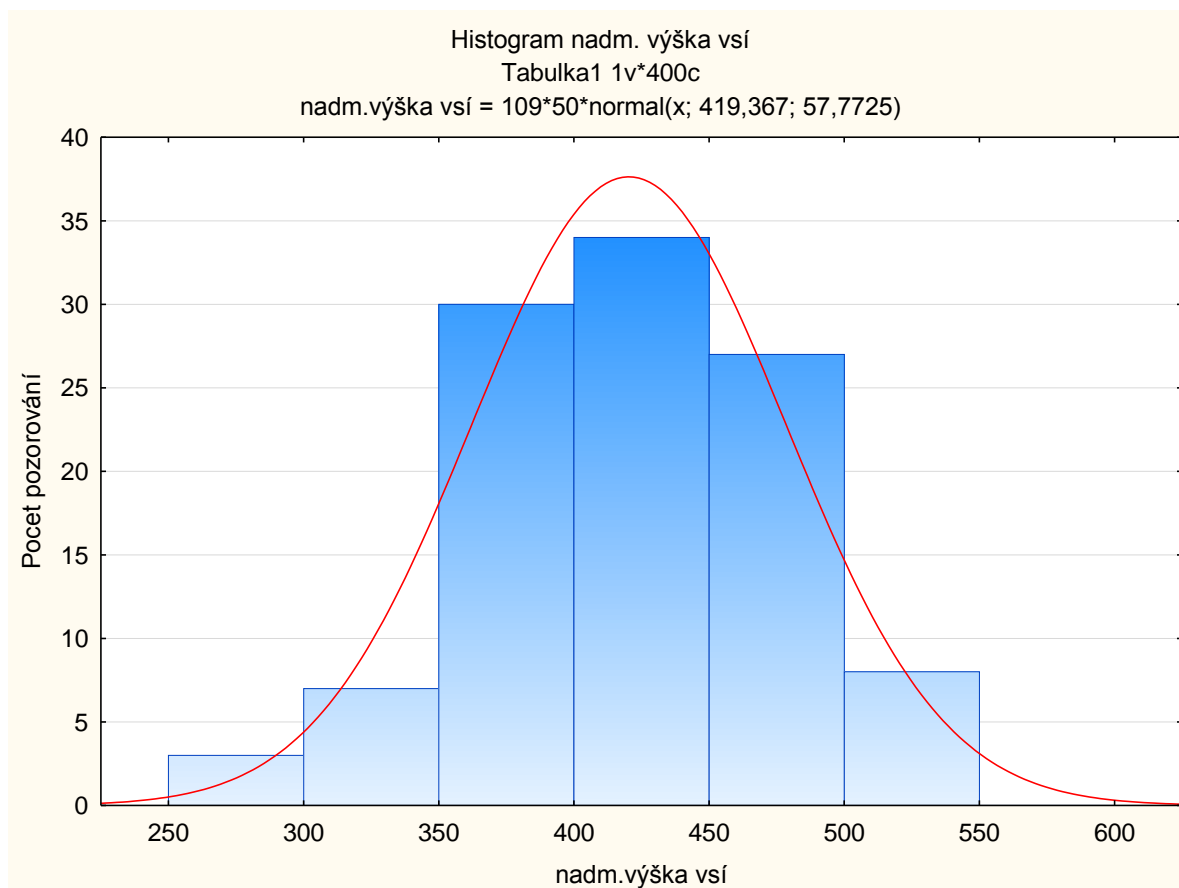


Mapa č.8: Vazba vrchnostenských sídel na kostely

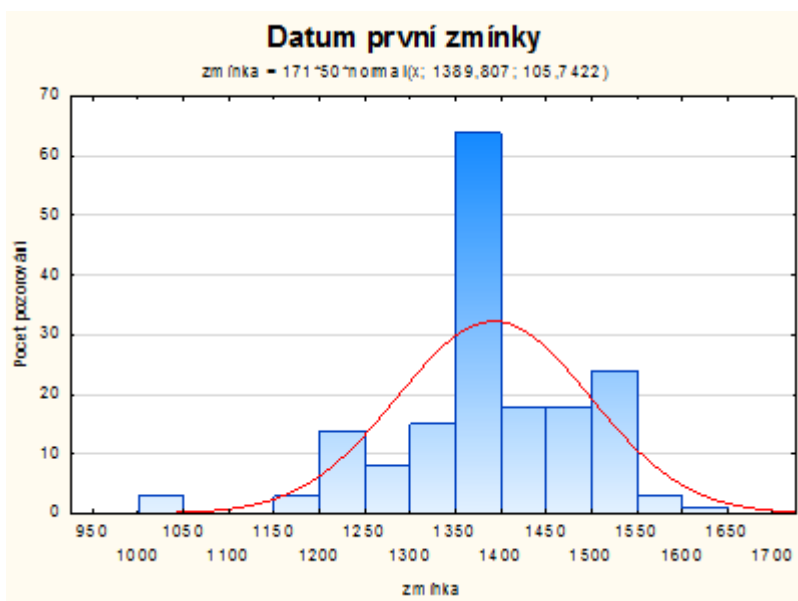


Mapa č.9: Vazba tvrzí a žijících vsí na vodní toky

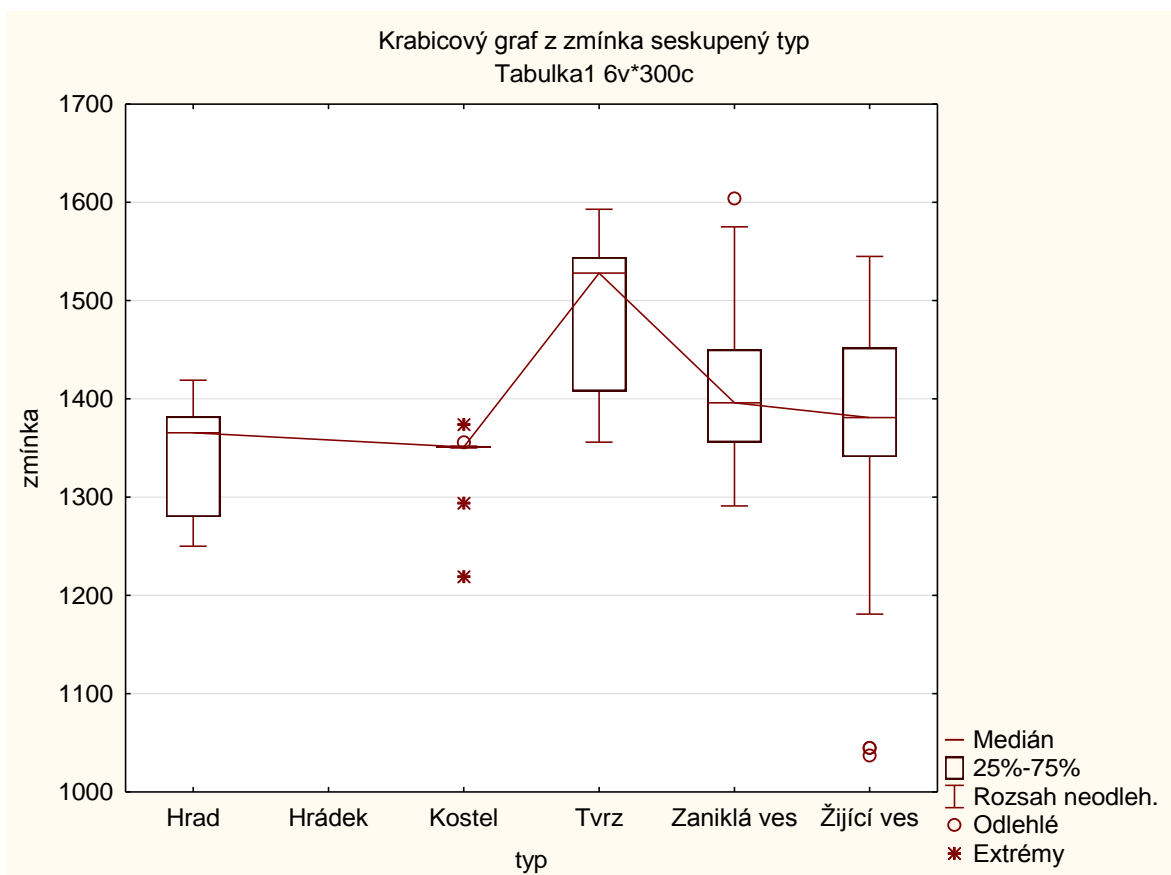




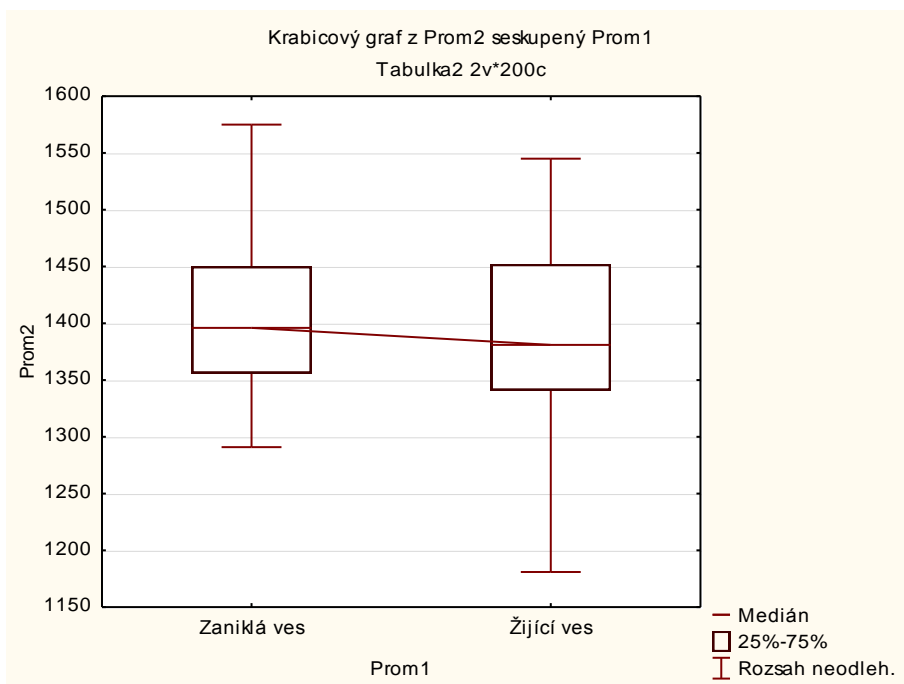
Graf č.1: Zobrazení nadmořské výšky vesnic



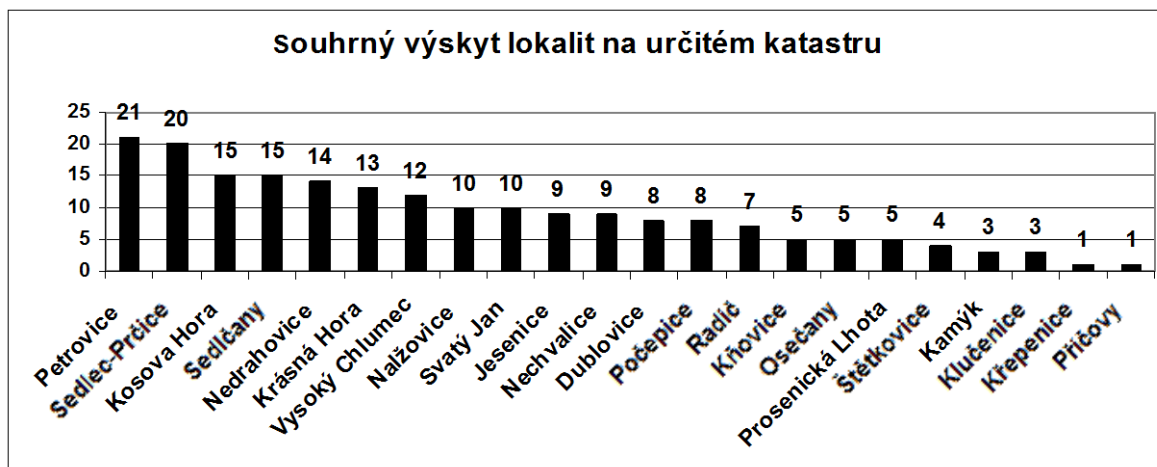
Graf č.2: Datum první písemné zmínky



Graf č.3: Porovnání první písemné zmínky mezi jednotlivými typy lokalit



Graf č.4: Porovnání písemné zmínky mezi zaniklými a žijícími vesnicemi



Graf č.5: Souhrnný výskyt lokalit na určitém katastru