

**ZÁPADOČEKÁ UNIVERZITA V PLZNI**

**FAKULTA EKONOMICKÁ**

Diplomová práce

**Komparace financování veřejných a soukromých  
kulturních institucí**

**Comparison of financing public and private cultural  
institutions**

Bc. Lucie Jezlová

Plzeň 2013

ZÁPADOČESKÁ UNIVERZITA V PLZNI

Fakulta ekonomická

Akademický rok: 2012/2013

## ZADÁNÍ DIPLOMOVÉ PRÁCE

(PROJEKTU, UMĚLECKÉHO DÍLA, UMĚLECKÉHO VÝKONU)

Jméno a příjmení: **Bc. Lucie JEZLOVÁ**  
Osobní číslo: **K11N0078P**  
Studijní program: **N6208 Ekonomika a management**  
Studijní obor: **Podniková ekonomika a management**  
Název tématu: **Komparace financování veřejných a soukromých kulturních institucí**  
Zadávající katedra: **Katedra financí a účetnictví**

### Z á s a d y p r o v y p r a c o v á n í :

1. Charakterizujte kulturu jako ekonomický statek.
2. Analyzujte zdroje financování kultury.
3. Porovnejte zdroje financování kultury na vybraných veřejných a soukromých a kulturních institucích v ČR.
4. Shrňte řešenou problematiku a nastiňte případné doporučení.

Rozsah grafických prací: **neuveđen**  
Rozsah pracovní zprávy: **60 - 80 stran**  
Forma zpracování diplomové práce: **tištěná/elektronická**  
Seznam odborné literatury:


- **POLAČKOVÁ, Zuzana.** *Fundraisingové aktivity.* Praha: Portál, 2005. ISBN 80-7178-694-2
- **VOJÍK, Vladimír.** *Podnikání v kultuře a umění.* Praha: ASPI, 2008. ISBN 978-80-7357-356-0
- **SMOLÍKOVÁ, Marta.** *Management umění.* Praha: Vysoká škola uměleckoprůmyslová, 2008. ISBN 978-80-86863-24-5

Vedoucí diplomové práce: **Ing. Pavlína Hejduková, Ph.D.**  
Katedra financí a účetnictví

Datum zadání diplomové práce: **30. října 2012**  
Termín odevzdání diplomové práce: **26. dubna 2013**

  
Doc. Dr. Ing. Miroslav Plevný  
děkan



  
Prof. Ing. Lilia Dvořáková, CSc.  
vedoucí katedry

V Plzni dne 30. října 2012

## Čestné prohlášení

Prohlašuji, že jsem diplomovou práci na téma

*“Komparace financování veřejných a soukromých kulturních institucí“*

vypracovala samostatně pod odborným dohledem vedoucího diplomové práce za použití pramenů uvedených v příložené bibliografii.

V Plzni dne

.....

podpis autora

## **Poděkování**

V úvodu své práce bych chtěla poděkovat vedoucí mé diplomové práce Ing. Pavlíně Hejdukové Ph.D. za odborné vedení, trpělivost a ochotu, kterou mi poskytovala. Také bych chtěla poděkovat všem ostatním zaměstnancům Západočeské univerzity v Plzni za získání všech znalostí, které mi předali během celého studia.

# Obsah

Úvod.....	7
<b>1 Kultura jako ekonomický statek.....</b>	<b>9</b>
1.1 <i>Definice a přínosy kultury</i> .....	9
1.2 <i>Členění kultury</i> .....	11
1.2 <i>Ekonomické hledisko kultury</i> .....	14
1.2.1 <i>Kulturní procesy</i> .....	14
1.2.2 <i>Kulturní statky</i> .....	15
1.2.3 <i>Kulturní instituce</i> .....	15
1.2.4 <i>Efektivnost kulturního odvětví a měření jeho vlivu na ekonomickou pozici</i> .....	17
1.2.5 <i>Kulturní politika státu</i> .....	18
<b>2 Zdroje financování kulturních institucí .....</b>	<b>21</b>
2.1 <i>Podpora kultury z veřejných rozpočtů</i> .....	21
2.1.1 <i>Nepřímá podpora kultury ze strany státu</i> .....	22
2.1.2 <i>Financování kultury ze státního rozpočtu</i> .....	23
2.1.3 <i>Státní fondy na podporu kultury</i> .....	25
2.1.4 <i>Financování kultury z rozpočtů samospráv</i> .....	31
2.2 <i>Soukromá podpora kultury</i> .....	33
2.2.1 <i>Individuální dárcovství</i> .....	33
2.2.2 <i>Firemní dárcovství a sponzoring</i> .....	34
2.3 <i>Příjmy z vlastní činnosti</i> .....	35
2.3 <i>Podpora kultury z Evropské unie</i> .....	36
2.3.1 <i>Strukturální fondy</i> .....	36
2.3.2 <i>Komunitární programy</i> .....	38
2.4 <i>Fundraising</i> .....	39
<b>3 Komparace financování vybraných kulturních institucí .....</b>	<b>42</b>
3.1 <i>Městské divadlo Prachatice</i> .....	42
3.2 <i>Galerie města plzně o.p.s.</i> .....	45
3.3 <i>Divadlo ALFA, příspěvková organizace</i> .....	51
3.4 <i>Severočeská galerie výtvarného umění v Litoměřicích</i> .....	55

3.5	<i>Divadlo Dialog Plzeň, o.s.</i> .....	60
3.6	<i>Galerie kritiků, o.s.</i> .....	63
3.8	<i>Festival českých filmů – Finále Plzeň</i> .....	66
<b>4</b>	<b>Shrnutí problematiky a navrhovaná doporučení</b> .....	<b>69</b>
<b>5</b>	<b>Závěr</b> .....	<b>75</b>
6	Seznam tabulek.....	77
7	Seznam obrázků .....	79
8	Seznam symbolů a zkratk .....	80
9	Seznam literatury.....	81
10	Seznam příloh.....	85

## Úvod

Na kulturu je možné nahlížet z mnoha úhlů pohledu. Kultura, ať již jako vzdělanost, soubor hodnot či jako umění zasahuje téměř do všech oblastí života. Vše uvedené je vyjádřeno velmi obecně, avšak výstižně v citátu od André Malrauxe, který byl použit v jeho díle *Psychologie umění*: Kultura je to, co udělalo, že člověk je něčím jiným než náhodným úkazem v přírodě.<sup>1</sup>

Byla to právě kultura a její prvopočátky, mimo jiné, skrze které se první lidé odlišovali od jejich předchůdců. Jednotlivé společnosti lidí po celém světě si vytvářely vlastní hodnoty, normy a představy, které se staly jejich charakteristickým rysem a které se společnost snaží ze všech sil zachovat. Za tímto účelem jsou zřizovány kulturní instituce, které se zaměřují na prezentaci kulturních děl, předmětů či hodnot a svou činností usilují o rozšíření kulturního povědomí široké veřejnosti. Některé kulturní instituce dávají prostor mladým umělcům a podporují tak rozvoj nového, moderního umění.

Kulturní organizace lze rozlišit do dvou velkých skupin – veřejné, zřizované veřejnoprávním subjektem jakým může být Ministerstvo kultury, kraje či obce, a soukromé, jejichž zřizovatelem je soukromá osoba, popř. osoby. Rozvinutá kultura je znakem vyspělé společnosti, proto je v zájmu státu vybrané instituce zřizovat či velkou měrou podporovat z veřejného rozpočtu. Soukromé kulturní instituce jsou více odkázány na příjmy z vlastních aktivit a finanční podpory soukromých osob a podniků.

Kulturní instituce, ať již veřejné či soukromé, jsou zřizovány ve většině případů jako neziskové organizace sloužící především pro prosazení a zajištění veřejného zájmu. Jsou do jisté míry závislé na podpoře z veřejných zdrojů, jejichž výše však v mnoha případech nestačí na zajištění provozu. Z tohoto důvodu je pro další existenci kulturní organizace nutné vícezdrojové financování činnosti. S navyšujícím se vládní deficitem a v důsledku každoročního krácení rozpočtů jednotlivým resortům je na kulturní rozvoj věnováno stále méně finančních zdrojů v poměru k celkové výši státního rozpočtu. Přitom kulturní oblast představuje obrovský potenciál a v případě jeho zhodnocení je možné dosáhnout výrazných ekonomických přínosů.

Tato diplomová práce si klade za cíl porovnat strukturu finančních příjmů sedmi vybraných kulturních institucí veřejné i soukromé povahy. Na základě analýzy zdroje příjmů vybraných institucí odkrýt problematiku financování organizací působících v této oblasti a navrhnout

---

<sup>1</sup> André Malraux (3. 11. 1901 – 23. 11. 1976) byl francouzský romanopisec, esejista a politik. Jeho literární díla byla ovlivněna jednak jeho vášní pro archeologii a cestování a také jeho zkušenostmi z válek v Evropě.



případná doporučení pro kulturní instituce působící v České republice. Všechny vybrané instituce se řadí mezi neziskové organizace, jejichž cílem je vyrovnaný rozpočet. Proto je pozornost zaměřena na finanční zdroje, které se organizace snaží co nejvíce využít ke své činnosti.

Základním podkladem pro dosažení stanovených cílů bude zpracování dostupných teoretických poznatků, odborných článků a jiných zdrojů zaměřených na problematiku kultury a financování kultury. Tato teoretická část práce bude doplněna statistickými údaji týkající se kultury, kulturního sektoru a výše finančních prostředků plynoucích do této oblasti na její rozvoj. Dále bude využito analýzy příjmové struktury veřejných a soukromých kulturních institucí vybraných za účelem zpracování diplomové práce. Poskytnuté údaje ohledně veřejných a soukromých zdrojů, ze kterých čerpají prostředky na provoz činnosti, budou základem pro zpracování praktické části diplomové práce, která bude zacílena právě na rozbor jednotlivých složek zdrojové struktury těchto institucí a objasnění jejich vývoje. Na základě zjištěných skutečností a za pomoci získaných informací od odpovědných pracovníků oslovených organizací použitých v praktické části práce budou stanoveny závěry týkající se problematiky financování kulturních institucí a navržena případná doporučení pro kulturní instituce působící v České republice.

Práce je rozdělena na část teoretickou a část praktickou. Teoretická část je rozdělena na dvě kapitoly. První kapitola pojednává o významu kultury jako ekonomického statku a kulturních institucí. Následující kapitola se věnuje různým druhům finanční podpory kulturních institucí ze strany veřejných subjektů, jež představuje především Ministerstvo kultury ČR, státní fondy a rozpočty územních samosprávných celků, a soukromých subjektů.

Druhou část práce představuje rozbor finanční struktury osmi vybraných kulturních institucí, na základě kterého jsou vyvozeny závěry týkající se rozdílů financování veřejných a soukromých kulturních institucí. Poslední kapitola je shrnutím problematiky a návrhy možných řešení financování kulturních institucí v ČR, která byla zjištěna na základě teoretických a praktických poznatků z oblasti financování kulturních institucí.

# 1 Kultura jako ekonomický statek

Kultura a kulturní statky představují velmi specifickou oblast veřejného sektoru. Rozvinutý kulturní sektor se stal charakteristickým znakem vyspělé společnosti a je na uvážení každého státu, jak velkou měrou bude přispívat na jeho rozvoj. Česká republika se bohužel řadí mezi státy, které na kulturu věnují pouze malé procento peněžních prostředků. Konkrétně v roce 2012 bylo na kulturu věnováno pouze 0,6% plánovaných výdajů veřejného rozpočtu. Navzdory tomu, že v kulturním dědictví se skrývá obrovský potenciál pro ekonomický rozvoj národního hospodářství.

## 1.1 Definice a přínosy kultury

O vnesení pojmu kultura do slovníku se zasloužil římský politik, spisovatel a řečník Marcus Tullius Cicero tím, že latinským slovem „cultus“, označující pěstování či obdělávání půdy, začal označovat záležitosti týkající se duchovní činnosti. [32]

I přestože je pojem kultura běžně používaným, není jeho obsahové vymezení jednoduché a zcela jednoznačné. Jedna z definic kultury je uvedena v dokumentu Ministerstva kultury ČR, Státní kulturní politika České republiky 2009-2014, která udává, že: „Kultura je významným faktorem života občanské společnosti, který podstatnou měrou napomáhá její integraci jako celku. Přispívá k rozvoji intelektuální, emocionální i morální úrovně každého občana a plní v tomto smyslu výchovně vzdělávací, socializační, enkulturační (osvojení si kultury), významné kreativní a hodnototvorné funkce. Kultura je prostředkem přenosu informací mezi generacemi a utváří základní identitu jedince. Propojuje Českou republiku s vnějším světem, zároveň ji však z něj i vyděluje; charakterizuje ji v porovnání s ostatními státy.“ [31]

Jinou definici je možné najít ve Všeobecné deklaraci UNESCO o kulturní diversitě, dle které: „Kultura musí být uvažována jako soubor distinktivních duchovních a hmotných, intelektuálních i citových rysů, které charakterizují společnost nebo společenskou skupinu, a že zahrnuje vedle umění a písemnictví také způsoby života způsoby soužití, hodnotové systémy, tradice a přesvědčení.“ [34]

Z obou definic je zřejmé, že pojem „kultura“ je chápán velmi široce a komplikovanost jeho interpretace se stala jádrem předmětu odborných diskusí. „Počínaje antickým světem a konče dobou umělé inteligence, burcuje otázka o podstatě kultury filozofické myšlení lidstva.“ [4]

„Nejširšího uplatnění dosáhlo tzv. antropologické pojetí. Podle širšího antropologického pojetí je kultura vše, co z nás činí bytostí specificky lidské, myslící, kritické a eticky angažované. Jejím prostřednictvím rozlišujeme hodnoty a provádíme volby. Jejím prostřednictvím se člověk vyjadřuje, uvědomuje si sám sebe, poznává se, jako nedokončený projekt porovnává svoje dílo, neúnavně hledá nové významy a vytváří díla, která ho přesahují.“ [4]

„Z hlediska ekonomického pohledu je však významnější druhé, tzv. užší chápání kultury jako zvláštní sféry společenského života a odvětví veřejného sektoru, ve kterém probíhají určité procesy a činnosti, vznikají specifické produkty. Toto odvětví se převážně vztahuje na oblast umění, ochrany kulturních hodnot atd.“ [4]

Kultura a kulturní činnost zasahuje do mnohých oblastí života společnosti a příznivě ji ovlivňuje. „Kultura:

- napomáhá posilovat sociální soudržnost, podporuje zájem místních iniciativ, integritu a sebedůvěru komunity,
- snižuje kriminální činnost a projevy násilného chování, má schopnost budování sociálního kapitálu – vytváří sebevědomí a pocit vlastní identity, pocitu sdíleného závazku jako zdroje regenerace a revitalizace obcí a komunit,
- má významnou vzdělávací, poučnou a osvětovou funkci; vzhledem k rostoucí poptávce po vzdělávání představuje kultura velký potenciál dalšího rozvoje,
- podporuje partnerství mezi soukromým a veřejným sektorem,
- přináší přímé příjmy vynaložené spotřebiteli na kulturní zboží a služby zajišťuje nepřímé výnosy ze souvisejících služeb a ekonomických činností (tzv. multiplikační efekty),
- přináší nepřímé ekonomické dopady v podobě budování identity a image daného místa; vytváří zájem o dané prostředí a zvyšuje atraktivitu lokality jak pro turisty a výletníky, tak pro investory (investoři chtějí mít i pro svůj osobní život v zázemí kulturní prostředí),
- vytváří pracovní místa s dopadem na značný růst zaměstnanosti,
- pomáhá budovat lidský kapitál,
- participace na kultuře je významným faktorem vzdělání a produktivity pracovní síly,
- produktivita práce v „kreativních“ oborech s „kulturní“ složkou je nesmírně vysoká a je tahounem růstu ekonomiky jako celku.“ [27]

## 1.2 Členění kultury

Pod pojmem kultura je ukryto mnoho oblastí a oborů činností, kterým je možné se v kulturním odvětví věnovat a rozvíjet. Pro kulturu je vytvořeno specifické oborové členění. Obecná rovina dělení je tvořena základními oblastmi kultury, které se dále dělí na konkrétní obory, se kterými se lze setkat v běžném životě kulturního a vzdělaného člověka. Tento přístup je zobrazen v následující tabulce.

**Tab. č. 1: Členění kultury na oblasti a obory**

Oblasti kultury	Obory kultury
umění	dramatické (divadlo, film, televize, rozhlas)
	výtvarné, hudební
	literární
ochrana kulturních hodnot	muzejnictví
	památková péče
kulturně výchovná činnost	
odborný management odvětví	
masmédiá	
círky	

Zdroj: Vlastní zpracování dle [4], 2013

Oblasti kultury jsou tvořeny šesti základními celky, které představují širokou zájmovou oblast. V oblasti umění je zahrnuta veškerá umělecká tvorba a umělecké hodnoty založené na svobodě kulturního projevu a na tvůrčí činnosti jednotlivce či skupiny.

Ochrana kulturních hodnot představuje činnosti pro zachování a obnovu kulturních památek, jejich prezentaci a tím vytvářet příležitosti pro zlepšení vztahu veřejnosti ke kulturním hodnotám.

Pod kulturně výchovnou činnost se řadí kulturně vzdělávací programy, šíření kulturní gramotnosti veřejnosti a vstřípení kulturních hodnot a respektu.

Odborný management odvětví se zabývá specifiky řízení kulturní oblasti a institucí, jelikož na ně musí být nahlíženo poněkud odlišně než na řízení ostatních sektorů ekonomiky.

Diskutabilní jsou oblasti masmédiá a církve, které svým širokým záběrem působnosti v mnoha ohledech spadají do všech čtyř oblastí kultury. Proto je zde uvažována možnost vyčlenit tyto dvě oblasti jako samostatné oblasti.

Problematika oborové členitosti je výstižně zpracována v dokumentu Evropské unie The Economy of culture in Europe z roku 2006.

**Tab. č. 2: Vymezení kulturního a tvůrčího odvětví**

	<b>CIRSCLES</b>	<b>SECTORS</b>	<b>SUB-SECTORS</b>	<b>CHARACTERISTICS</b>
<b>„THE CULTURAL SECTOR“</b>	<b>CORE ARTS FIELD</b>	Visual arts	Crafts Paintings– Sculpture– Photography	<ul style="list-style-type: none"> <li>• Not industrial activities.</li> <li>• Output are prototypes and „potentially copyrighted works“ (i.e. these works have high density of creation that would be eligible to copyright but they are however not systematically copyrighted, as it is the case for most craft works, some performing arts productions and visual arts, etc).</li> </ul>
		Performing arts	Theatre– Dance–Circus– Festivals	
		Heritage	Museums– Libraries– Archeological site–Archives	
	<b>CIRCLE 1: CULTURAL INDUSTRIES</b>	Film and Video		<ul style="list-style-type: none"> <li>• Industrial activities aimed at massive reproduction.</li> <li>• Outputs are based on copyright.</li> </ul>
		Television and Radio		
		Video games		
		Music	Recorded music market – Live music performances – revenues of collecting societies in the music sector	
Books and press	Book publishing – Magazine and press publishing			

	CIRSCLES	SECTORS	SUB-SECTORS	CHARACTERISTICS
„THE CREATIVE SECTOR“	CIRCLE 2: CREATIVE INDUSTRIES AND ACTIVITIES	Design	Fashion design, graphic design, product design	<ul style="list-style-type: none"> <li>• Activities are not necessarily industrial, and may be prototypes.</li> <li>• Although outputs are based on copyright, they may include other intellectual property inputs (trademark for instance).</li> <li>• The use of creativity (creative skills and creative people originating in the arts field and in the field of cultural industries) is essential to the performances of these non cultural sectors</li> </ul>
		Architecture		
		Advertising		

	CIRSCLES	SECTORS	SUB-SECTORS	CHARACTERISTICS
„THE CREATIVE SECTOR“	CIRCLE 3: RELATED INDUSTRIES	PC manufacturers, MP3 player manufacturers, mobile industry, etc...		<ul style="list-style-type: none"> <li>• This category is loose and impossible to circumscribe on the basis of clear criteria.</li> <li>• It involves many other economic sectors that are dependent on the previous „circles“, such as the ICT sector.</li> </ul>

Zdroj: [19], 2013

Z obrázku je zřejmé členění na kulturní sektor a tvůrčí sektor. V případě kulturního sektoru si lze povšimnout charakteristického dělení na neprůmyslové a průmyslové odvětví. V neprůmyslovém odvětví jsou produkovány statky a služby, které jsou konzumovány na místě (koncert, výstava). Kulturní produkty průmyslového odvětví jsou určeny k masové produkci, hromadnému šíření a vývozu. Jsou chráněny pomocí copyright. Pro tvůrčí sektor je zásadní využívání kreativity.

## **1.2 Ekonomické hledisko kultury**

Na kulturu je stále velmi často pohlíženo jako na nevýdělečnou či neproduktivní činnost. Z pohledu společenského je však považována za pozitivní oblast, která je člověku prospěšná a z určitého pohledu obohacuje jeho život. Kulturní odvětví je z velké části financováno z veřejných zdrojů, avšak není k němu přistupován jako k důležitému potenciálnímu zdroji růstu ekonomiky. Skrze tento mylný dojem je pak na kulturu nahlíženo jako na neproduktivní oblast ekonomiky vyžadující jen neustálou podporu a dotace, i přestože přínosy kulturní činnosti jsou obsáhlé a mohou dopomoci rozvoji ekonomiky země.

V kulturním odvětví jsou produkovány specifické statky a služby. Vytváření kulturních statků je podmíněno určitými vstupy (práce, kapitálové statky, hmotné vstupy), které jsou následně pomocí probíhajících procesů transformovány na kulturní statky. Tyto procesy se však v některých případech do jisté míry odlišují. Výsledkem probíhajících procesů jsou statky, jež vznikají ve specializovaných kulturních institucích nebo jsou jimi pouze distribuovány. Činnost těchto institucí podléhá odbornému managementu.

### **1.2.1 Kulturní procesy**

Základem pro průběh jednotlivých činností v každém odvětví ekonomiky jsou správně definované probíhající procesy, jejich aplikace a funkčnost. Kulturní procesy jsou charakteristické vstupy základních produkčních faktorů, které se vyznačují vysoce specializovanou odbornou prací, mnohdy tvůrčího charakteru.

„Průběh kulturních procesů lze označit jednotlivými fázemi, jako jsou tvorba, produkce, zprostředkování a distribuce, spotřeba a ochrana a udržování kulturních hodnot.“ [4]

Je třeba zde zdůraznit fáze tvorba a ochrana a udržování kulturních hodnot, jež odlišují kulturní proces od jiných produkčních procesů a na základě nichž jsou vytvářeny specifické podmínky pro existenci kulturního odvětví. „Fáze tvorby je dána přítomností prvků autorství, kreativity a imaginací v kulturních procesech.“ [4]

Ochrana a udržování kulturních hodnot vyplývá z významu zachovalých kulturních statků a z cíle zachovat je i pro další generace, tudíž je jim věnována patřičná péče a ochrana, ať už legislativní tak i věcná ochrana před nepříznivými vlivy času.

### **1.2.2 Kulturní statky**

V odvětví kultury se vyskytují následující druhy statků:

- privátní,
- veřejné,
- smíšené veřejné statky.

Privátní statky jsou určeny pouze omezenému množství lidí. Platí zde rivalita a vyloučitelnost spotřebitelů. Příkladem takového statku může být zakoupený obraz na vernisáži.

Naproti tomu ze spotřeby veřejných statků nelze nikoho vyloučit, stávají se statky kolektivní spotřeby. Není možné také určit podíl jednotlivce na konkrétním statku a spotřeba jednoho uživatele neomezuje potřeby jiného. Například architektonické památky či fresky na městských domech je možné obdivovat vždy a bezplatně.

Jakýsi střed je tvořen produkcí smíšených veřejných statků, které jsou opět určeny ke kolektivní spotřebě, avšak spotřebiteli je umožněno se do jisté míry rozhodnout, zda bude statek využívat či nikoli. V tomto případě již lze určit podíl jednotlivce na spotřebě a ocenit ji. Tato částka však nepokryje celkové náklady na zajištění potřeby a proto bývá velmi často dofinancována z veřejných rozpočtů. Jako příklad je možné uvést návštěvu národních památek jako Pražský hrad či Národní muzeum, jejichž provoz dotuje stát.

„Specifickým druhem statků jsou tzv. poručnické statky („merit goods“), jež jsou předmětem státního zájmu z jiných než ekonomických důvodů (politických, kulturních).“ [4]

### **1.2.3 Kulturní instituce**

Úkolem kulturního odvětví je zabezpečit produkci kulturních statků široké veřejnosti. Dostupnost je zajišťována kulturními institucemi dvojího charakteru:

- veřejné kulturní instituce,
- soukromé (nestátní) kulturní instituce.

Veřejné kulturní instituce jsou zřizovány státem (resp. Ministerstvem kultury ČR) či územními samosprávnými celky, tedy obcí nebo krajem zpravidla ve formě příspěvkové organizace za účelem podpory rozvoje kultury, ochrany kulturního dědictví a rozvoje společenského života. Finance na provoz a rozvoj jsou následně přidělovány z veřejných rozpočtů.



Vedle státních kulturních institucí jsou zřizovány soukromé kulturní instituce, které je možné dále dělit na ziskové a neziskové. Společným cílem obou typů institucí je prosazování veřejně prospěšného zájmu, a proto mohou i nestátní instituce žádat o dotace poskytované z veřejných rozpočtů. Soukromé instituce však od těch veřejných odlišuje právě charakter organizačního uspořádání a řízení, jelikož nejsou součástí veřejné správy.

Nestátní neziskové organizace se vyznačují následujícími charakteristikami:

- „Organizace jsou do určité míry institucionalizovány.
- Mají soukromou povahu, tj. jsou institucionálně oddělené od státní správy. Neziskové organizace nejsou součástí státní správy a ani nejsou řízeny orgány, v nichž převládají státní úředníci.
- Nerozdělují zisk mezi vlastníky nebo vedení organizace. Neziskové organizace mohou v určitém období dosáhnout zisku, ten však musí být opětovně použit na cíle dané posláním organizace.
- Jsou samosprávné, autonomní, tj. jsou schopné řídit svou vlastní činnost. Neziskové organizace mají svá vlastní interní pravidla řízení a nejsou ovládané zvenčí.

Jsou dobrovolné, tj. zahrnují určitý významný prvek dobrovolné činnosti, ať již formou účasti na konkrétních aktivitách nebo ve vedení organizace.“ [25]

Historie nestátních neziskových organizací na území České republiky je velmi bohatá. Počátky lze nalézt v dobách středověku, kdy tyto organizace působily především v oblasti sociální péče. K největšímu rozkvětu došlo v prvorepublikovém období, který byl však ukončen 2. světovou válkou. Nová éra nestátních neziskových organizací v České republice byla započata opět po roce 1989. Spektrum aktivit je mnohem širší. [2] Nestátní neziskové organizace jsou zřizovány z potřeby a zájmu občanů či právnických osob. Do určité míry je zde zavádějící nevhodně zvolený název „neziskové“ organizace. Činnost těchto organizací by byla lépe vystižena anglickým termínem „non – for profit organizations“, tedy organizace, které nejsou zakládány a provozovány za účelem zisku. Mylná by zde byla též domněnka, že charakterizované instituce nedosahují zisku. Zisk v tomto případě není prioritou, jejich cíle přesahují ekonomické zájmy. [29]

### ***1.2.4 Efektivnost kulturního odvětví a měření jeho vlivu na ekonomickou pozici***

V kulturním odvětví se vyskytují všechny tři typy statků: privátní, veřejné a smíšené. „Právě charakter statků a způsob jejich zabezpečení, produkce a poskytování patří k základním ekonomickým faktorům, které ovlivňují způsob přijímání rozhodnutí ve veřejném sektoru.“

[7] I přestože mají kulturní statky obrovský vnitřní kapitál, je mnohdy těžké ho zhodnotit vzhledem k potenciální nákladnosti kvalitní a umělecky náročné produkce. Pro kulturní instituce produkující tento specifický druh statků je tak prakticky nemožné být soběstačnými či dokonce ziskovými. V případě, že by se náklady plně promítaly do ceny kulturních statků a služeb, vedlo by to k situaci, že by se kulturní statky staly pro mnohé nedostupné a pro určitou skupinu lidí s vyššími příjmy prestižní záležitostí. [7]

„Základem ekonomické hodnoty kulturních statků a produktů je jejich vzácnost a užitná hodnota. Velké obtíže jsou spojeny s hodnocením volně dostupných kulturních statků, nebo kulturních služeb poskytovaných za neekvivalentní vstupné. Kulturní statky mají v očích veřejnosti totiž často vysokou hodnotu, ale zároveň minimální cenu. Jednou z příčin tohoto stavu je fakt, že snad v žádné jiné oblasti ekonomiky neexistuje tak intenzivní konkurence mezi produkty současnými a statky vytvořenými v minulosti, jako v odvětví kultury.“ [4]

Další příčinou ekonomických obtíží kulturního odvětví je zapříčiněno řazením mezi ekonomicky neproduktivní oblast, kde dochází k čerpání veřejných zdrojů a jejich neefektivnímu využívání. Toto tvrzení lze velmi snadno vyvrátit pomocí několika málo věcnými argumenty:

1. Kulturu nelze přemístit do zemí s levnější pracovní silou za účelem snížení nákladů jako například automobilový průmysl.
2. Kultura je schopna vytvářet přímé výnosy pro místní hospodářství prostřednictvím výdajů na kulturní zboží a služby a nepřímé výnosy díky příjmům ostatních nekulturních subjektů, jako jsou dopravní podniky, restaurace či hotely. Pokud se lidé vypraví na kulturní akci, mnohdy nejsou z blízkého okolí a musí se na místo určitým způsobem dopravit, mají možnost se v okolí ubytovat a stravovat se.
3. Rozvojem kultury je možné zvýšit zaměstnanost či nahradit zaniklá pracovní místa v tradičních průmyslových oblastech. [33]

Dle zprávy Českého statistického úřadu bylo v kultuře zaměstnáno v roce 2009 kolem 82 000 občanů a víc než 2 000 dobrovolníků. Nejvíce jich bylo zaměstnáno v oblasti živé umělecké tvorby (divadla, výstavní a koncertní sály ale také reklamní agentury), za kterou pak

následuje oblast kulturního dědictví (památky, muzea, galerie). Méně příznivou se jeví oblast průměrné mzdy v tomto odvětví, jež se v roce 2009 pohybovala pod celostátním minimem ve všech tradičních kulturních zařízeních jako divadla, muzea či kulturní domy. Nad průměrnou mzdou se pohybují příjmy v sektoru televizního vysílání, zpravodajských kanceláří či reklamních agentur. [8]

Pro posouzení efektivnosti vynaložených finančních prostředků se ve vyspělých ekonomikách často využívá analýza nákladů a přínosů. Měření ekonomických přínosů kulturního odvětví se jeví jako obtížné, avšak existují aplikovatelné postupy. Mezi zkoumané oblasti se řadí ekonomické a socio-ekonomické přínosy. [27]

„Mezi ekonomické dopady, které bývají nejčastěji měřeny a kvantifikovány, patří dopad na zvýšení následujících ukazatelů:

- na celkovou produkci (obrat) ekonomiky,
- na hrubou přidanou hodnotu, resp. hrubý domácí produkt,
- na výběr daní, a tím zvýšení příjmů do státní, případně krajské či městské pokladny,
- zvýšení běžného účtu platební bilance (v případě zahraničního cestovního ruchu).

Mezi ukazatele socio-ekonomické, na které má kultura a kulturní cestovní ruch vliv a které je možné statisticky měřit, se řadí:

- zaměstnanost (tvorba pracovních míst)
- příjmy zaměstnanců (resp. pracovníků), potažmo obyvatel destinace.“ [27]

Tyto postupy jsou uplatňovány především ve vyspělých zemích, jako je Kanada, Austrálie či Spojené království. Provedená studie může výrazně pomoci jako příloha žádosti o dotace, granty či sponzorské příspěvky. Pro poskytovatele kapitálu je pak přínosy projektu jedním z rozhodujících kritérií. Tyto informace mohou dobře posloužit i pro další plánování rozvoje cestovního ruchu a kultury v regionu. [27]

### ***1.2.5 Kulturní politika státu***

Na chodu kulturního sektoru se velkou měrou podílí stát, jenž by měl, ve svém vlastním zájmu, vytvářet co nejlepší podmínky pro realizaci kulturní činnosti, neboť z velké části představuje pozitivní externalitu. Zainteresovanost státu je nezbytná především vzhledem k pojetí kulturních statků a jejich ekonomické hodnotě. „O kulturních statcích platí, že je

velký rozdíl v užitné hodnotě určitého statku pro různé spotřebitele a z toho vyplývá i cena příslušného statku. Produkci, oceňování a distribuci kulturních statků nelze svěřit pouze trhu, protože trh využívá příslušné kulturní statky hlavně k produkci maximálního zisku. Trh nerespektuje např. tzv. vnitřní hodnotu, jež kulturní statky mohou přinášet jak jejich spotřebitelům, tak i jejich producentům.“ [4]

Pod kulturní politikou se tedy rozumí všeobecné představy státu o přístupu ke kulturnímu odvětví, jak výraznou roli by měl plnit a jakých cílů má být dosaženo.

Dle přístupu jednotlivých států Evropské unie byly formulovány modely veřejné podpory kultury, které vycházejí z následujících kritérií:

1. „Je rozhodování o kultuře a umění soustředěno do jednoho orgánu (ministerstvo), nebo je rozděleno mezi několik orgánů (ministerstev), převažuje centrální nebo decentralizovaná správa?
2. Centrální orgán rozhoduje sám, nebo využívá nezávislých (expertních) poradních orgánů, pokud ano jako mají tyto orgány pravomoci?
3. Převažuje financování z veřejných, nebo soukromých zdrojů?“ [4]

V České republice je rozhodování v oblasti kultury plně v kompetenci jednoho ústředního orgánu, Ministerstva kultury. Rozhodnutí státních představitelů o konkrétní podobě kulturní politiky je ovlivňováno různorodými faktory, jež jsou shrnuty v následující tabulce.

**Tab. č. 3: Faktory ovlivňující rozhodnutí o státní kulturní politice**

Pojetí kultury	Vztah tvůrce ke kultuře
Vnitřní faktory	
- krátkodobé	<ul style="list-style-type: none"> <li>– politické klima</li> <li>– politický program a cíle vlády</li> <li>– hospodářská situace země</li> </ul>
- dlouhodobé	<ul style="list-style-type: none"> <li>– kulturní úroveň obyvatelstva</li> <li>– rozvinutost kulturních zájmů a potřeb</li> <li>– síla kulturní tradice dané země</li> <li>– model kulturní politiky státu</li> </ul>
Vnější faktory	<ul style="list-style-type: none"> <li>– globální politická situace</li> <li>– příslušnost země do určitého kulturního regionu</li> </ul>
Kolektivní potřeby obyvatelstva	

Zdroj: [7]

Z tabulky je zřejmé, že při tvorbě kulturní politiky musí být bráno v potaz mnoho faktorů. V rovině obecných představ o kulturní politice státu je rozhodující model kulturní tradice a síla kulturní tradice v dané zemi. Velký vliv na rozhodnutí ohledně konkrétnějších cílů a opatření má aktuální politické klima, hospodářská situace země či kulturní zájmy a potřeby obyvatelstva.

Z vize kulturní politiky České republiky na roky 2009 - 2014 jsou vyvozeny následující oblasti zájmu:

- „Kultura je sektorem, který může v příštích letech sehrát zásadní roli v rozvoji české společnosti a o který lze do značné míry opřít ekonomický, environmentální i sociální rozvoj státu.
- České země mohou díky geografické poloze i tradici pozitivně využít kontaktu evropských i globálních kulturních vlivů.
- Prostor pro kulturní tvorbu a využití kulturních hodnot vytvořených v minulosti musí zůstat otevřený a přístupný.
- Úkolem státu, krajů a obcí a jejich institucí není pouze podporovat kulturu jako takovou, ale propojit ji s jinými oblastmi společnosti, zejména zpřístupnit její hodnoty – kulturní dědictví stejně jako svobodu a kreativitu vlastní kulturní tvorbě – k využití v ostatních oblastech lidských aktivit.
- Na těchto principech lze stavět základy budoucí konkurenceschopnosti země.“ [31]

Z dokumentu Státní kulturní politika České republiky pro roky 2009 - 2014 vyplývá preference podpory inovativních a kreativních projektů, a dále také aspektů, které mohou přinášet impulsy i pro jiné sektory.

## **2 Zdroje financování kulturních institucí**

Činnosti v kultuře jsou zpravidla charakteristické svou ztrátovostí. Lze však nalézt i výjimky a to především v oblasti autorských děl. Z hlediska financování je usilováno o dosažení co nejnižší ztráty. V České republice jsou kulturní statky zajišťovány různými ekonomickými subjekty hospodařícími jako příspěvkové organizace. Zřizovatelem je nejčastěji příslušný městský úřad, jenž organizaci poskytuje příspěvek na úhradu její provozní činnosti, výdajů na opravy a údržbu, pokud je organizace není schopna pokrýt ze svých vlastních příjmů. [3] Statistické analýzy a přehledy však dokazují, že veřejné zdroje, přidělené jednotlivým kulturním institucím, jež zabezpečují přístup ke kultuře široké veřejnosti, na jejich provoz zdaleka nestačí. Proto je pro kulturní organizace zásadní schopnost vyhledat možné zdroje finanční podpory a jejich následné získání.

Obecně v oblasti neziskového sektoru je možné setkat se s dvěma odlišnými tendencemi vývoje a to s rostoucí poptávkou po sociálních a kulturních projektech, avšak finanční zdroje určené na tuto oblast jsou rok od roku více kráceny. Dochází k poklesu příspěvků, vyjádřeno jak procentuálně tak i nominálně, na podporu kultury v ČR, a proto se kulturní instituce nemohou již déle spoléhat pouze na tento jediný zdroj svého financování, ale ke svému dalšímu rozvoji usilovat o získání podpory například z programů Evropské unie či soukromých příspěvků.

### ***2.1 Podpora kultury z veřejných rozpočtů***

Kulturní sektor jako součást veřejného sektoru, ať již na centrální, regionální či na místní úrovni, zahrnuje instituce zabývající se poskytováním a redistribucí specifických statků veřejnosti. Jednotlivé kulturní instituce se od sebe odlišují formou zřízení, od kterého se dále odvíjí i struktura financování. Státní kulturní instituce, oficiálně nazývány příspěvkové organizace, jsou zřizovány na úrovni státu a financovány přímo ze státního rozpočtu. Na úrovni územně samosprávných celků jsou zřizovány obcí či krajem a financovány ze zdrojů obce či kraje. Na druhé straně vznikají nestátní neziskové organizace, které jsou více závislé na vlastní činnosti a schopnosti získat na trhu finanční prostředky. I nestátní nezisková organizace však má možnost žádat o finanční podporu z veřejných zdrojů.

### ***2.1.1 Nepřímá podpora kultury ze strany státu***

Na úrovni centra (státu) lze poskytované zdroje financování na produkci kulturních statků dělit na přímé a nepřímé. Nepřímé zdroje financování již svým názvem napovídají, že se nejedná

o poskytování finančních prostředků. Pod tímto pojmem jsou zahrnuta legislativní opatření převážně daňového charakteru, jež mají ve svém důsledku kladný vliv na nákladové zatížení instituce.

V legislativě České republiky není obsažen žádný systém daňových výhod vysloveně určený pro kulturní instituce, i přesto je však možné využít několika daňových úlev.

#### **1. Úlevy na dani z příjmu**

Dle zákona č. 586/1992 Sb., o dani z příjmu, ve znění pozdějších předpisů je nestátním kulturním organizacím, které nejsou založeny za účelem podnikání, poskytována nepřímá daňová podpora k zajištění a zachování zdrojů na financování neziskových aktivit spočívající v možnosti snížit si vzniklý základ daně o limitovanou částku (minimálně o 300 000 Kč a maximálně o 1 000 000 Kč) a více takto využít příjmy z případné doplňkové činnosti na financování ztrátových neziskových aktivit. [39]

#### **2. Osvobození od daně dědické a darovací**

Dle § 20 odst. 1 písm. a zákona č. 357/1992 Sb., o dani dědické, dani darovací a dani z převodu nemovitostí je od daně dědické a darovací osvobozeno bezúplatné nabytí majetku právnickou osobou se sídlem v ČR, založenou nebo zřízenou k zabezpečování činnosti v oblasti kultury, je-li bezúplatné nabytí majetku určeno na zabezpečování uvedené činnosti. [37]

#### **3. Osvobození od daně z nemovitosti**

Dle § 4odst. 1 písm. g zákona č. 338/1992 Sb., o dani z nemovitostí, jsou od daně z nemovitosti osvobozeny pozemky a stavby, které tvoří jeden funkční celek se stavbou sloužící muzeím, galeriím, knihovnám, státním archivům a se stavbou památkových objektů stanovených vyhláškou MF ČR. [38]

#### **4. Daňové zvýhodnění přispěvatelů neziskovým organizacím**

V případě fyzických osob umožňuje zákona o daních z příjmu odečíst si od základu daně hodnotu poskytnutých darů na podporu kultury ve výši stanovené zákonem č. 586/1992 Sb., o daních z příjmů. [39]

Výrazným zdrojem financování kulturních organizací je přímá podpora z veřejných rozpočtů, především měst, krajů, Ministerstva kultury ČR, popř. z Evropských fondů. Rozsah veřejné podpory je závislý na historických tradicích státu ale především na jeho ekonomické situaci. Prohlubování deficitu veřejných rozpočtů má negativní vliv na vývoj poskytovaných dotací.

### **2.1.2 *Financování kultury ze státního rozpočtu***

Základním zákonem upravujícím financování nestátních neziskových organizací je zákon č. 218/2000 Sb., o rozpočtových pravidlech, ve znění pozdějších předpisů. V souladu s § 7 tohoto zákona mohou být ze státního rozpočtu poskytnuty dotace nestátním neziskovým organizacím, jako jsou občanská sdružení, obecně prospěšné společnosti, účelová zařízení církví a náboženské společnosti, nadace a nadační fondy či další právnické osoby, jejichž hlavním předmětem činnosti je poskytování zejména zdravotních, kulturních, vzdělávacích a sociálních služeb a dotace k poskytování sociálně právní ochrany dětí atd. [40]

Rozpočet Ministerstva kultury ČR se bohužel řadí mezi ty, které nedosahují ani jednaprocentního podílu vzhledem k celkovým výdajům státního rozpočtu a trend se zdá být spíše klesající. V roce 2001 byl českou vládou schválen dokument Kulturní politika, ve kterém byl deklarován 1% podíl výdajů státu prostřednictvím rozpočtu ministerstva kultury po odečtení výdajů na církve a náboženská společenství. K naplnění tohoto plánu však nikdy nedošlo.

Následující tabulka vyjadřuje vývoj podpory kultury ze státního rozpočtu. Uvedené údaje jsou očištěny o výdaje na činnost církví a náboženských společenství z důvodu transparentnějšího pohledu na oblast kulturních institucí, jež jsou tématem této práce.

**Tab. č. 4: Výše přidělených prostředků ministerstvu kultury ze státního rozpočtu (v tis. Kč)**

<b>Rok</b>	<b>Státní rozpočet (výdaje)</b>	<b>Rozpočet MK (výdaje)</b>	<b>Z toho výdaje na církve</b>	<b>Výdaje bez církví</b>	<b>Podíl výdajů MK na státním rozpočtu bez církví (v %)</b>
<b>2007</b>	1040,78	8,30	1,61	6,69	0,64
<b>2008</b>	1107,31	8,64	1,32	7,32	0,66

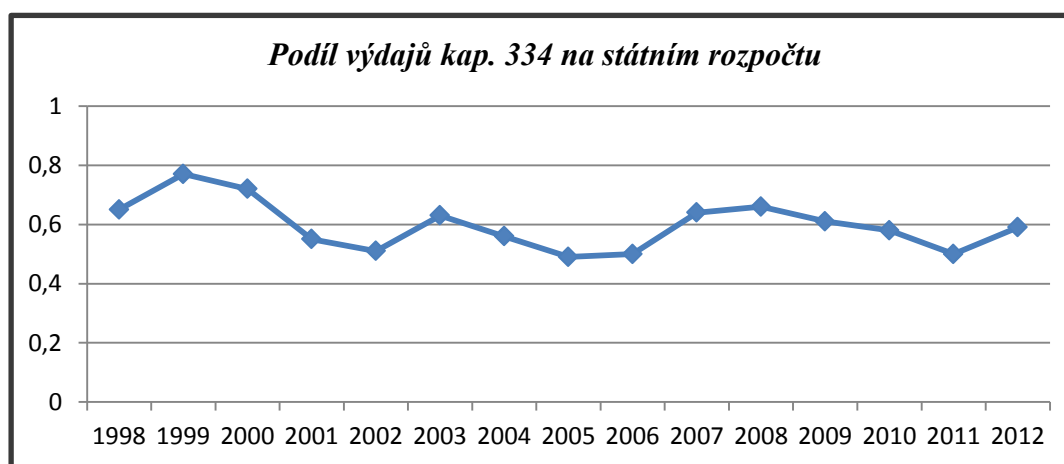


Rok	Státní rozpočet (výdaje)	Rozpočet MK (výdaje)	Z toho výdaje na cirkve	Výdaje bez církví	Podíl výdajů MK na státním rozpočtu bez církví (v %)
2009	1152,10	8,41	1,35	7,06	0,61
2010	1184,92	8,25	1,31	6,94	0,58
2011	1179,00	7,30	1,40	5,90	0,50
2012	1189,00	8,42	1,44	6,98	0,59

Zdroj: Vlastní zpracování dle [26], 2013

V tabulce je znázorněn vývoj výdajů kapitoly 334 – Ministerstvo kultury státního rozpočtu, který potvrzuje v předchozím textu rozebíranou problematiku. Deklarovaný 1% podíl výdajů státu na kulturu po odečtení výdajů na cirkve a náboženská společenství nebylo nikdy zdaleka dosaženo. Pro srovnání s ještě staršími hodnotami byl sestaven následující graf, na kterém je názorně zachycen vývoj podílu výdajů na kulturu na celkových výdajích státního rozpočtu.

**Graf č. 1: Vývoj podílu výdajů Ministerstva kultury na státním rozpočtu**



Zdroj: Vlastní zpracování dle [26], 2013

Z grafu je zřejmé, že nejvyššího podílu výdajů na kulturu na státním rozpočtu bylo dosaženo v roce 2009, téměř 0,8%. Avšak v následujících letech, až na výjimky v letech 2003 a 2007, kdy došlo k růstu podílu o více než 0,1 procentního bodu, stále klesal.

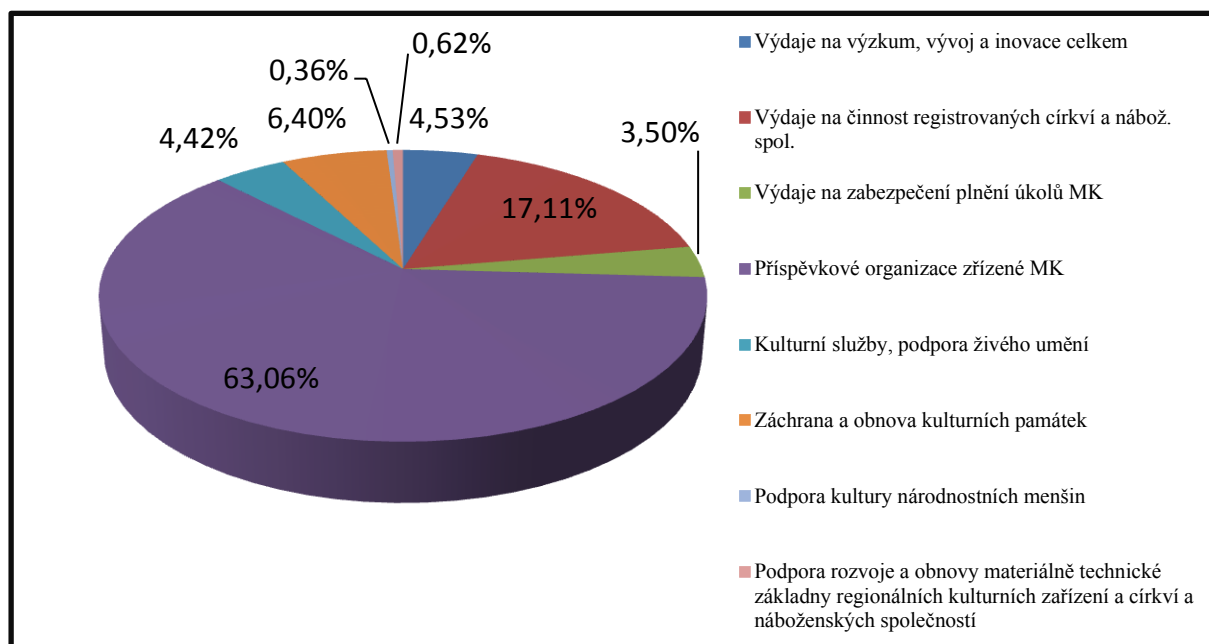
Ve státním rozpočtu je schválený rozpočet ministerstva kultury označován kap. 334. Je tvořen příjmovou a především výdajovou částí, která je i obsahově rozsáhlejší. Mezi hlavní kapitoly výdajové části lze uvést:

- Výdaje na činnost registrovaných církví a náboženských společností.
- Výdaje na zabezpečení plnění úkolů Ministerstva kultury.
- Příspěvkové organizace zřízené Ministerstvem kultury.
- Kulturní služby, podpora živého umění.
- Záchrana a obnova kulturních památek.

Konkrétní struktura kapitoly 334 za rok 2012 je obsahem Přílohy A.

Na následujícím grafu je zobrazen podíl výdajů rozpočtu Ministerstva kultury za rok 2012 na jednotlivé kapitoly, jež jsou jejím obsahem a tvoří výdajovou část rozpočtu.

**Graf č. 2: Podíl jednotlivých položek výdajů MK ČR na rozpočtu za rok 2012**



Zdroj: Vlastní zpracování dle [22], 2013

Z grafu je zřejmé, že největší podíl na výdajích rozpočtu MK ČR zaujímají příspěvkové organizace zřízené Ministerstvem kultury. Jedná se o několik desítek organizací, jejichž seznam k 21.4.2013 je obsahem Přílohy B.

### 2.1.3 Státní fondy na podporu kultury

Na podporu kultury byly státem zřízeny dva fondy – Státní fond kultury České republiky a Státní fond pro podporu a rozvoj české kinematografie, jehož legislativní úprava zaznamenala značný posun. Existence obou fondů je doprovázena řadou kontroverzních

diskuzí vlády ohledně vhodnosti jejich dalšího zachování. Na jejich další osud a výši přidělovaných prostředků bude mít jistě vliv stále se zvyšující deficit státního rozpočtu.

## **Státní fond kultury České republiky**

Státní fond kultury představuje pro kulturní organizace další možný zdroj pro získání příspěvku na realizaci kulturní činnosti. Fond byl zřízen zákonem č. 239/1992 Sb. jako právnická osoba spravovaná Ministerstvem kultury České republiky v čele s ministrem kultury, jenž je odpovědný za hospodaření s prostředky Fondu. O způsobu a výši čerpání prostředků Fondu rozhoduje Rada Fondu, jež se skládá maximálně ze 13 členů. [36]

Roční rozpočet fondu je sestavován ministerstvem kultury a předán Ministerstvu financí, kterým je po provedení případných změn předkládáno ke schválení Poslanecké sněmovně. Mezi hlavní zdroje finančních příjmů lze uvést:

- „výnosy z majetkových účastí České republiky na podnikání právnických osob v kultuře s výjimkou filmového průmyslu,
- výnosy z cenných papírů nabytých Fondem od jiných subjektů,
- splátky půjček a návratných finančních výpomocí poskytnutých Fondem žadatelům,
- výnosy z veřejných sbírek a loterií organizovaných Fondem,
- 50% podíly z výnosů nájmu předmětů kulturní hodnoty a movitých a nemovitých kulturních památek, ke kterým vykonává právo hospodaření správce Fondu,
- dotace ze státního rozpočtu.“ [36]

Prostředky Fondu jsou poskytovány jako účelové dotace, půjčky nebo návratné finanční výpomoci. Žadateli o účelovou dotaci může být poskytnuta podpora až do výše dvou třetin plánovaných nákladů. Výjimku tvoří projekty na záchranu kulturních památek, na které lze poskytnout prostředky do výše devíti desetin plánovaných nákladů. V roce 2012 bylo z Fondu podpořeno 227 kulturních projektů v celkové výši 20 090 000 Kč. [22]

Finanční podpora ze Státního fondu kultury České republiky je poskytována na konkrétní kulturní projekty, a to na:

- „podporu vzniku, realizaci a uvádění umělecky hodnotných děl,
- ediční počiny v oblasti neperiodických i periodických publikací,
- získávání, obnovu a udržování kulturních památek a sbírkových předmětů,

- výstavní a přednáškovou činnost,
- propagaci české kultury v zahraničí,
- pořádání kulturních projektů sloužících k uchování a rozvíjení kultury národnostních menšin v České republice,
- podporu vysoce hodnotných neprofesionálních uměleckých aktivit,
- ochranu, údržbu a doplňování knihovního fondu.“ [36]

V žádosti o poskytnutí finančních prostředků z Fondu je nutné uvést úplné pravdivé informace o žadateli, harmonogram a plánované náklady projektu, požadovanou formu podpory a projekty organizace podpořené Fondem kultury za poslední 3 roky. Mimo těchto základních údajů obsahuje žádost také přílohovou část, která musí obsahovat např. doklad o zaplacení žadatelského poplatku, roční účetní závěrku a výroční zprávu za předchozí kalendářní rok a seznam všech dotací, příspěvků, darů a grantů, které žadatel obdržel v posledních dvou letech z veřejných zdrojů společně s výší získané podpory. Vzor žádosti je uveden v Příloze C.

### **Státní fond pro podporu a rozvoj české kinematografie**

Tradice české kinematografie sahá téměř k počátkům vzniku samotné kinematografie. Již v roce 1896 byla v Praze a Karlových Varech představena první filmová představení. [9] Nevídaný rozvoj moderních technologií v 90. letech 20. století a na počátku 21. století je zároveň hnací silou celosvětové filmové produkce a vzniku filmového průmyslu.

Na podporu tvorby, výroby, distribuci, propagaci a technický rozvoj české kinematografie vznikl v roce 1992 Státní fond české republiky pro podporu a rozvoj české kinematografie, který byl upraven zákonem 241/1992 Sb. K 1.1.2013 však došlo k velké změně, mimo jiné i z důvodu požadavků Evropské unie na společné unijní právo, a stávající zákon byl nahrazen zcela novým zákonem 496/2012 Sb. o audiovizuálních dílech a podpoře kinematografie a o změně některých zákonů. „Zákon upravuje povinnosti při výrobě a zpřístupňování kinematografických a jiných audiovizuálních děl, postavení a činnost Národního filmového archivu, a postavení a činnost Státního fondu kinematografie, jeho financování a poskytování podpory projektům v oblasti kinematografie. Zákon vychází ze srovnatelných evropských úprav podpory kinematografie, kdy obecná kritéria hodnocení žádostí jsou zakotveny v zákonu a podrobná úprava v podzákoněm právním aktu (v případě navrhované úpravy je to

Statut Státního fondu kinematografie).“ [23] Součástí zákona o audiovizí je výčet okruhů projektů, na jejichž realizaci lze získat dotaci:

- „vývoj českého kinematografického díla,
- výroba českého kinematografického díla,
- distribuce kinematografického díla,
- projekt v oblasti technického rozvoje a modernizace kinematografie,
- propagace českého kinematografického díla,
- publikační činnost v oblasti kinematografie a činnost v oblasti filmové vědy,
- zachování a zpřístupňování národního filmového dědictví,
- vzdělávání a výchova v oblasti kinematografie,
- filmový festival a přehlídka v oblasti kinematografie, nebo
- ochrana práv ke kinematografickým dílům a jejich záznamům.“ [35]

V následující tabulce jsou uvedeny celkové výše přidělených dotací v rámci Státního fondu pro rozvoj a podporu české kinematografie mezi léty 2004 - 2011.

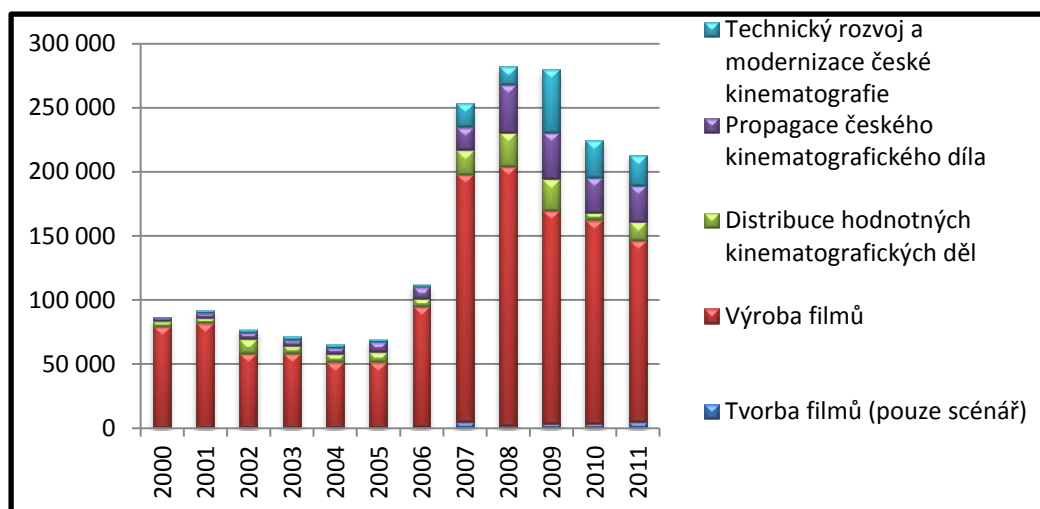
**Tab. č. 5: Výše přidělených dotací ze SFRPČK v letech 2004 – 2011 (v tis. Kč)**

Rok	2004	2005	2006	2007	2008	2009	2010	2011
Dotace	65 510	69 800	112 063	253 913	282 062	279 951	224 788	212 645

Zdroj: Vlastní zpracování dle [23], 2013

Z tabulky je zřejmé, že na podporu a rozvoj české kinematografie jsou vynakládány nemalé částky. Obrovský nárůst ve výši vyplacených dotací je možné zaznamenat v letech 2006 a 2007. Poté však následuje celkem strmý pokles. Podrobnější záznam o struktuře vyplacených dotací poskytuje následující graf, ve kterém je zachycen vývoj výše příspěvků na jednotlivé okruhy projektů.

**Graf č. 3 – Vývoj výše udělených dotací SFPRČK v letech 2000 – 2011 (v Kč)**



Zdroj: Vlastní zpracování dle [23], 2013

Z grafu je zřejmé, že nejvyšší dotace jsou ve sledovaném období poskytovány na výrobu filmů. Mezi léty 2007 – 2011 tvoří opravdu výraznou část celkové výše přidělených prostředků. Od roku 2007 lze sledovat nárůst podpory i ostatních oblastí, především propagace českého kinematografického díla a také technický rozvoj a modernizace české kinematografie. Určitý nárůst je znatelný i v oblasti distribuce hodnotných kinematografických děl, jehož výše je od roku 2009 velmi proměnná.

Finanční příspěvek z Fondu lze získat ve formě dotace či dotace s podílem na zisku, kdy jsou prostředky poskytovány jako nenávratné, avšak se smluveným podílem Fondu na zisku z projektu. „Kancelář Fondu po projednání v Radě vyhláší alespoň čtyřikrát ročně výzvu k podávání žádostí v elektronické podobě o podporu kinematografie na jednotlivé dotační okruhy. Ve výzvě se uvede počátek lhůty k podávání žádostí o podporu kinematografie, lhůta pro podávání žádostí o podporu kinematografie, která nesmí být kratší než jeden měsíc od vyhlášení výzvy, a výčet dotačních okruhů, na které se výzva vztahuje.“ [35] Zdroje finanční příjmů Fondu jsou shrnuty v následující tabulce.

**Tab. č. 6: Přehled finančních zdrojů Státního fondu kinematografie**

Poplatky	Příjmy z vlastních aktivit	Veřejná podpora
Poplatek z vysílání reklamy	Příjem ze sjednaných podílů Fondu na zisku z podpořených projektů	Dotace ze státního rozpočtu
Audiovizuální poplatky	Příjmy z majetkových účastí ČR na podnikání právnických osob ve filmovém průmyslu	Dary, dědictví a odkazy pro Fond

<b>Poplatky</b>	<b>Příjmy z vlastních aktivit</b>	<b>Veřejná podpora</b>
Správní poplatky	Příjmy z cenných papírů nabytých Fondem od jiných osob	Příjmy z veřejných sbírek a loterií
Odvody za porušení rozpočtové kázně včetně penále	Příjmy z nakládání s majetkem České republiky, se kterým je Fond příslušný hospodařit	
	Úroky z prostředků Fondu uložených v bance	
	Příjmy z využití kinematografických děl	

Zdroj: Vlastní zpracování dle [35], 2013

Hlavní finanční zdroje Fondu jsou v tabulce rozděleny do tří kategorií. Jednu oblast příjmu tvoří vybrané poplatky za zpřístupnění kinematografického díla veřejnosti a vzniklá penále. Další velká oblast příjmů je v tabulce označena „příjmy z vlastních aktivit“. Tento pojem reprezentuje finanční prostředky získané díky vlastnictví různých druhů aktiv. Veřejná podpora zahrnuje státní dotace, dary či prostředky získané z veřejných sbírek či loterií.

Audiovizuální poplatky jsou tvořeny:

- a) „poplatkem z kinematografického představení,
- b) poplatkem z poskytování audiovizuálních mediálních služeb na vyžádání,
- c) poplatkem z převzatého televizního vysílání.“ [35]

Důležité informace ohledně těchto tří poplatků, které jsou zakotveny v zákoně o audiovizí z roku 2012, jsou názorně shrnuty v následující tabulce.

**Tab. č. 7: Charakteristické znaky pro odvádění audiovizuálních poplatků**

	<b>Poplatek z kinematografického představení</b>	<b>Poplatek z poskytování audiovizuálních služeb na vyžádání</b>	<b>Poplatek z převzatého televizního vysílání</b>
<b>Plátce</b>	pořadatel představení	poskytovatel služby	provozovatel
<b>Předmět</b>	cena vstupného	cena placená koncovým uživatelem	cena za poskytnutí
<b>Základ poplatku</b>	cena vstupného	cena za poskytnutí služby	cena z převzatého vysílání
<b>Sazba</b>	1%	0,5%	1%
<b>Období</b>	čtvrtletí	kalendářní rok	kalendářní rok

Zdroj: Vlastní zpracování dle [35], 2013

V oblasti vybírání audiovizuálních poplatků došlo s novým zněním zákona ke změně stanovené výše poplatku z kinematografického představení. „Dle starého zákona odváděl pořadatel veřejné produkce Fondu příplatek ve výši 1 Kč, kterou účastník veřejné produkce kinematografického díla zaplatil se vstupným. Odvod probíhal čtvrtletně. Podle nového zákona je pořadatel kinematografického představení povinen odvádět Fondu poplatek z kinematografického představení ve výši 1% ze základu poplatku z kinematografického představení, které účastník akce zaplatil se vstupným. Odvod probíhá stejně jako doposud čtvrtletně.“ [35]

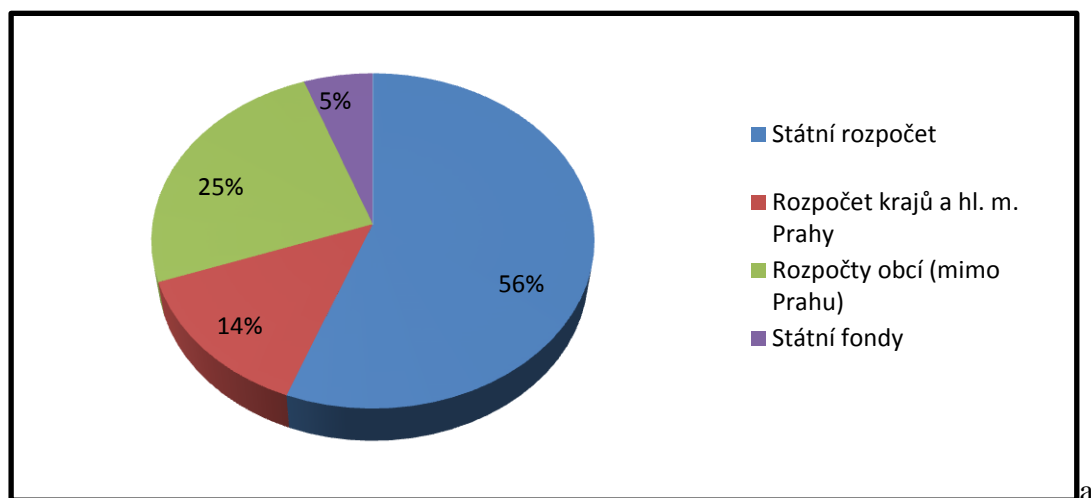
#### ***2.1.4 Financování kultury z rozpočtů samospráv***

Na financování kulturních institucí a projektů, nejčastěji formou dotační politiky, se významně podílejí i rozpočty krajů, měst a obcí. Významnou roli zde sehrála reforma územní samosprávy započatá v roce 2000. Dle zákona č. 4371/2001 Sb., O přechodu některých věcí, práv a závazků z majetku České republiky do majetku krajů, byly pod správu krajů nově přiřazeny vybrané kulturní instituce dosud spravované Ministerstvem kultury. Konkrétně v Plzeňském kraji se jednalo o Státní vědeckou knihovnu v Plzni, Západočeské muzeum v Plzni, Západočeská galerie v Plzni a Galerii Klatovy. [41] Reforma byla dokončena v průběhu roku 2002, kdy byl schválen zákon č. 290/2002 Sb., O přechodu některých dalších věcí, práv a závazků České republiky na kraje a obce, občanská sdružení působící v oblasti tělovýchovy a sportu. S účinností od 1.1.2003 byla do správy obcí a krajů převedeny další instituce. [42]

Kraje a obce tedy hrají v místní kulturní sféře velmi důležitou roli a zásadním způsobem se podílejí na jejím rozvoji. Velká města jako Praha, Plzeň či Ostrava mají dokonce zpracovanou svou vlastní kulturní politiku. Celková výše poskytovaných dotací na kulturu z rozpočtů krajů a obcí je nedílnou součástí financování nestátních neziskových organizací a nejen jich. Následující graf je srovnáním celkové výše poskytnutých dotací nestátním neziskovým organizacím z jednotlivých veřejných rozpočtů a státních fondů.



**Graf č. 4 – Podíl výše dotací NNO z jednotlivých veřejných zdrojů k celkové výši poskytnutých dotací v roce 2010**



Zdroj: Vlastní zpracování dle [26], 2013

Z grafu vyplývá, že největší objem dotací nestátním neziskovým organizacím byl v roce 2010 poskytnut ze státního rozpočtu. Celých 39% objemu příspěvků však bylo poskytnuto z rozpočtů krajů a obcí. Státní fondy zaujímají 5% podíl.

Významnou roli krajů a obcí ve financování kulturních institucí a změnu struktury v důsledku reformy územní samosprávy lze vyvodit i z následující tabulky, v níž je zachycen vývoj výdajů územních rozpočtů na kulturu v letech 1998 – 2010.

**Tab. č. 8: Výdaje krajů a obcí na kulturu v letech 1998 – 2010 (v mld. Kč)**

	1998	1999	2000	2001	2002	2003	2004	2005	2006	2007	2008	2009	2010
<b>výdaje územních rozpočtů na kulturu celkem</b>	<b>8</b>	<b>8,5</b>	<b>9,1</b>	<b>10,3</b>	<b>11,3</b>	<b>11,1</b>	<b>12,7</b>	<b>13,24</b>	<b>15,23</b>	<b>14,51</b>	<b>15,27</b>	<b>17,84</b>	<b>18,95</b>
– OkÚ	1,4	1,5	1,4	1,6	1,5	x	x	x	x	x	x	x	x
– obce a DSO (vč. Prahy)	6,6	7	7,7	8,3	9	9,3	10,7	10,91	12,66	11,83	12,44	14,94	16,04
– kraje	x	x	x	0,4	0,8	1,8	2	2,33	2,57	2,68	2,83	2,9	2,91

Zdroj: Vlastní zpracování dle [26], 2013

Z tabulky jsou zřejmé vysoké částky, jimiž obce a kraje pečují o rozvoj kultury a občanů na svém území. Obce a kraje díky svým rozpočtům zřizují kulturní instituce, zejména knihovny, galerie či muzea. Velká podpora je věnována lidovým tradicím či historickým

událostem, jež jsou spojeny s krajem či obcí, jelikož jsou atraktivním stimulem cestovního ruchu.

## **2.2 Soukromá podpora kultury**

„Soukromá podpora kultury označuje jakoukoli finanční podporu poskytnutou prostřednictvím investice, daru nebo výdaje na úrovni jednotlivce nebo na neveřejné úrovni.“ [16] Ve skladbě zdrojového portfolia organizace představují podstatnou část a to především v případě nestátních neziskových kulturních organizací. V souvislosti s krácením veřejných rozpočtů se však ani příspěvkové organizace nemohou do budoucna spoléhat na stálý a pravidelný příliv peněžních prostředků ze strany zřizovatele. Jejich pozornost by měla být zaměřena na možnosti získání finanční podpory z neveřejné sféry. Tato příležitost však vyžaduje dlouhé a náročné přípravy, které by v konečném důsledku měly vést k vytvoření bohaté základny dárců, kteří by zaštiťovali danou kulturní činnost.

Vedle veřejných zdrojů má firma možnost využívat také alternativních zdrojů, při jejichž získávání hraje velmi důležitou roli schopnost organizace zaujmout potencionální dárce svou činností. V tomto okamžiku má k dispozici následující typy zdrojů:

- individuální dárce,
- firemní dárce,
- nadace a nadační fondy.

Podstatou úspěchu získat finanční, popř. i nefinanční podporu od těchto skupin dárců je individuální přístup.

### **2.2.1 Individuální dárcovství**

Individuální dárcovství zahrnuje veškeré transakce provedené jednotlivci za účelem poskytnutí daru v peněžní či naturální formě, za který není očekávána žádná protislužba. [16]

Vztah mezi kulturní organizací a individuálním dárce je založen na citech, logické argumenty pro podporu přicházejí na řadu až následovně. Důležitým charakteristickým znakem je u jednotlivce snaha podpořit „dobrou věc“. Zisk není pro dárce přímým motivem, avšak pokud obdrží určitou pobídku k poskytnutí daru na kulturu, bývá dosahováno

lepších výsledků. Velmi často se jedná o neplánovanou podporu a dárce je velmi ovlivněn tím, kdo požádá o pomoc. Z hlediska trvání se jedná zpočátku o krátkodobou podporu. V případě efektivní komunikace je možná dlouhodobá spolupráce, která je pro organizaci přínosnější a představuje stabilnější druh příjmů. [5] Několik členských států EU zavedlo opatření týkající se povzbuzení individuálního dárcovství. Některé nabízejí možnost odpočtů, jiné snížení darovací daně až do výše 60%. [16]

V České republice má dárce jako fyzická osoba možnost odečíst si hodnotu daru v dané výši ze základu daně a to v případě, že celková hodnota darů v daném roce je větší než 2% základu daně poplatníka nebo činí alespoň 1 000 Kč. Nejvýše lze však odečíst část odpovídající 10% hodnoty základu daně.

### **2.2.2 Firemní dárcovství a sponzoring**

„České firmy ročně věnují 2,5 miliardy korun ve formě darů. Z toho však celých 700 milionů věnuje pouhých 12 významných firem. U velkých společností (například ČEZ, Metrostav, Vodafone, OKD) se darované částky pohybují mezi 0,5 – 1% ze zisku před zdaněním, další velcí firemní dárci se pohybují na škále mezi 0,2 – 0,49% (například Česká spořitelna, Telefónica, Kooperativa pojišťovna, ČSOB). Tato data odpovídají trendu i u zahraničních společností: čím větší firma, tím nižší procenta věnovaná ze zisku. Nejvíce peněz plyne v České republice do podpory vzdělávání a finanční gramotnosti a sociálních programů. Kultura je až na pátém místě. Příčinou takového jednání firem je také neschopnost zástupců kulturní organizace prodat její činnost, nechtějí se podbízet či neposkytují dostatečnou protihodnotu.“ [18]

Řada českých firem rozvíjí koncept firemní filantropie jako součást nefinanční zprávy o společenské odpovědnosti firem – CSR. Pokud určitá firma zamýšlí podpořit kulturu, při konečném rozhodování je její pozornost zaměřena na tato kritéria:

- Podporovaná kulturní činnost je realizována v místě působení firmy?
- Je možné zde nalézt spojitosti se zákazníky?
- Jedná se o kontroverzní či neutrální oblast?
- Mohou se projektů zúčastnit i zaměstnanci? [30]

Důležitým faktorem v oblasti firemního dárcovství jsou stimuly k jeho rozvoji. Jedním z nich je v ČR možnost snížení základu daně a to až o 5% svého daňového základu, pokud dar nebo souhrn poskytnutých darů činí alespoň 2 000 Kč. [39]

Další možnou formou podpory je sponzoring, který je prakticky obchodním vztahem s jednoznačnými výhodami pro obě strany. Na straně příjemce výpomoci jde o získání potřebných finančních příspěvků, poskytovatel využívá příležitosti propagační služby skrze neziskovou organizaci ke zviditelnění svého podniku a získání důvěry v očích veřejnosti. Tento vztah bývá upraven smlouvou o reklamě. Ve skutečnosti jsou však nejčastěji podporovány velké, mediálně známé kulturní projekty. Těm menším se takové pozornosti nedostává. Z daňového hlediska představují náklady na propagaci a reklamu daňově uznatelný náklad. Sponzorský dar tak pro podnik představuje snížení základu daně v plné výši.

U některých firem dochází k výraznému rozvoji firemní filantropie, jež vede k systematické podpoře kultury. Firmy v tomto případě zakládají firemní nadace zacílené na dobročinnost, která směřuje ke zlepšení kvality života za pomoci předem určené strategie. [30]

Pokud chce nestátní nezisková organizace získat finanční prostředky z některého ze zřízených nadačních fondů, je nezbytná aktivní politika v této oblasti, která zahrnuje vyhledávání nadací, seznámení se s jejich programem a podmínkami podpory a především jejich oslovování. Obecně však příspěvky z nadačních fondů nepřestávají pro organizaci vysoký a dlouhodobý zdroj financování činnosti.

Aby byla kulturní organizace úspěšná v získávání finančních zdrojů, je nezbytný její aktivní přístup k vyhledávání a oslovování potenciálních dárců a sponzorů. Pokud také v řadách firem dojde k objevení výhod, které jim mohou plynout ze spolupráce s kulturními institucemi, mohou si být vzájemně velmi prospěšní.

### ***2.3 Příjmy z vlastní činnosti***

Dalším zdrojem financování kulturních institucí mohou být také příjmy z vlastní činnosti a vedlejší hospodářské činnosti. Tzv. samofinancování je významným prvkem při hodnocení zdrojové struktury neziskové organizace a vypovídá o její soběstačnosti a nezávislosti na veřejných zdrojích či ostatních formách podpory.

Do této skupiny finančních zdrojů lze zařadit například:

- příjmy ze vstupného,
- příjmy z pronájmu prostor v majetku organizace,
- příjmy z vedlejší činnosti provozované institucí jako kavárna, obchod s upomínkovými předměty,
- provize z prodeje uměleckých děl (především v případě galerií),
- ostatní.

Pokud se kulturní organizace rozhodne vedle svého poslání provozovat i vedlejší hospodářskou činnost, za účelem zajištění dalších zdrojů financování, je nutné vypracovat strategický plán, stejně jako o jiných podnikatelských činnostech. Plán a očekávané výsledky by měly být realistické. Strategický plán má organizaci napomoci rozhodnout se, zda jí vedlejší činnost zajistí dostatečnou ziskovost. Organizace si tak může zvýšit objem disponibilních prostředků či překlenout období nedostatku finančních prostředků z dotací. Kromě toho může rozvoj podnikatelských aktivit posílit management či pozitivně zviditelnit organizaci. [1]

### ***2.3 Podpora kultury z Evropské unie***

Přístup Evropské unie k podpoře kultury a umění je zakotven v článku 151 Amsterdamské smlouvy, resp. Smlouvy z Nice, ze kterého vyplývá, že Společenství přispívá k rozkvětu kultur členských států, podporuje jejich různorodost při současném respektování jejich národního a regionálního dědictví. Dále je činnost Společenství zaměřena na podporu spolupráce mezi členskými státy a v případě potřeby na podporu a doplňování jejich činnosti v následujících oblastech: zlepšování znalosti a šíření kultury a dějin evropských národů, zachování a ochrana kulturního dědictví evropského významu, nekomerční kulturní výměny, umělecké a literární tvorby včetně tvorby v audiovizuální oblasti. [17]

Kulturní organizace má možnost využívat podpory z Evropské unie buď prostřednictvím komunitárních programů či strukturálních fondů.

#### ***2.3.1 Strukturální fondy***

„Fondy Evropské unie zahrnují širokou škálu nástrojů finanční a program technické pomoci. Slouží především k podpoře hospodářského růstu členských zemí, zlepšování vzdělanosti

jejich obyvatel a snižování sociálních nerovností. Cílem je, aby se zmírnily rozdíly v životní a ekonomické úrovni mezi chudšími a bohatšími regiony a zeměmi EU a zároveň se zvyšovala schopnost Evropské unie jako celku čelit výzvám 21. století.“ [24]

Evropská unie disponuje strukturálními fondy a Fondem soudržnosti. Mezi strukturální fondy patří Evropský fond pro regionální rozvoj (ERDF) a Evropský sociální fond (ESF). Z Fondu soudržnosti jsou financovány projekty investičního charakteru. Finanční prostředky jsou poskytovány prostřednictvím operačních programů. Pro období 2007-2013 bylo vytvořeno 26 operačních programů různého zaměření. O podporu mohou žádat obce, kraje, ministerstva, podnikatelé, vlastníci dopravní infrastruktury, neziskové organizace, školy, výzkumná centra, vzdělávací instituce a další, kteří mají zpracovaný projekt dle daných požadavků EU. [24]

Možnosti využití podpory na kulturní projekt jsou různorodé. Je to tam především z důvodu velmi širokého pojetí slova „kulturní projekt“. Z obsahu jednotlivých operačních programů vyplývá, že největší příležitosti pro získání podpory na kulturní projekty jsou v rámci regionálních operačních programů. Na tuto oblast bylo pro období 2007-2013 vyčleněno 4,6 mld. Euro [24]. V rámci strukturálních fondů je možná podpora dvou základních typů projektů: investiční (tzv. tvrdých) a neinvestičních (tzv. měkkých).“ [17]

Dalším nástrojem, který sice nespadá pod strukturální fondy, avšak je důležitým nástrojem v oblasti podpory kultury, je Program rozvoje venkova (2007-2013). Program je spravován Ministerstvem zemědělství a dotace jsou čerpány z Evropského zemědělského fondu. Program je strukturován do 4 oblastí, tzv. prioritní osy, které vymezují konkrétní oblasti pro alokaci finanční podpory. Pro podporu kulturních projektů je možné využít:

- a) Osu III určenou na podporu rozvoje životních podmínek ve venkovských oblastech a diverzifikaci ekonomických aktivit na venkově. Kultuře je věnován část Ochrana a rozvoj kulturního dědictví venkova. Příspěvky jsou poskytovány na projekty typu: údržba a obnova kulturních památek, kulturních prvků vesnic a venkovské krajiny, budování stálých výstav a muzeí ve vazbě na místní historii či lidovou kulturu.
- b) Osu IV Leader, která je určena na podporu místních projektů nejen s kulturním obsahem. [10]

### 2.3.2 Komunitární programy

Komunitární programy jsou primárně určeny členskými zeměmi EU, výjimečně jsou přístupné i kandidátským zemím. Programy jsou časově omezeny a průběžně obměňovány, programové schéma se tedy neustále mění. Každá program má své vlastní tematické okruhy a pravidla výběrového řízení. K hodnocení přínosů programu dochází pravidelně v jeho průběhu a také po skončení. [17] Jako příklady těchto programů na podporu kulturních projektů pro období 2007-2013 lze uvést:

#### 1. Culture (umění a kulturní dědictví)

Aktuální je program Culture (2007-2013), jež je navázán na předchozí Culture 2000. Obecné cíle vyplývají z článku 151. Mezi specifické cíle patří:

- propagace nadnárodní mobility kulturních aktérů,
- podpora nadnárodního oběhu děl a kulturních a uměleckých produktů,
- podpora mezikulturního dialogu.

#### 2. Media

Program Media je zaměřen na podporu oblasti audiovizuální jak ve fázi přípravy výroby (vzdělávání, vývoj), tak ve fázi následující (distribuce, propagace). Podpora je poskytována nezávislým společnostem z oboru audiovizuální prostřednictvím přímého financování vývoje audiovizuálních děl. Společnostem, které se zabývají šířením audiovizuálních děl jako filmoví distributoři, festivaly, kina), jsou poskytovány finanční podpory.

#### 3. Mládež v akci

#### 4. Econtentplus, Program na podporu politiky ICT (digitální sféra)

#### 5. Program celoživotního učení (vzdělávání)

#### 6. Další.

V souvislosti s tématem podpory z Evropské unie je namístě uvést pozitivní a možné negativní důsledky čerpání podpory nestátní neziskové organizace z Evropské unie.

**Tab. č. 9: Pozitivní a negativní dopady na nestátní neziskovou organizaci čerpající podporu z fondů EU**

Pozitivní dopady	Negativní dopady
Velký objem finančních prostředků na dobu delší než 1 rok.	Nadměrný nárůst administrativy spojený s přípravou, monitorováním i hodnocením jednotlivých projektů.

Pozitivní dopady	Negativní dopady
Možnost rozvíjet stávající i zcela nové aktivity nestátní neziskové organizace.	Neustále se měnícím požadavky ministerstev.
Příležitost zaměstnat nové pracovníky na nově vzniklá pracovní místa.	Obsahové zaměření programů je chápáno jako neflexibilní, úzce specializované.
Možnost dále vzdělávat stávající zaměstnance.	Nemožnost jeho další podpory z projektů v novém programovacím období.
Pozitivní změna organizační struktury NNO.	Neodhadnutí zdrojů, a to jak personálních, tak prostorových i finančních.
Vznik nové organizační jednotky často vede k profesionalizaci organizace.	

Zdroj: Vlastní zpracování dle [6], 2013

Z tabulkového přehledu je zřejmé, že možnost čerpat evropské dotace přináší nestátní neziskové organizaci řadu výhod a příležitostí. Jedná se o dlouhodobější zdroj finančních prostředků, díky kterému může být rozvíjena kulturní činnost organizace, na kterou je navázán rozvoj pracovních příležitostí, organizační struktury a také profesionalizace organizace. Mezi nevýhody se řadí především velká administrativní náročnost, úzké zaměření programů a nedostatečná návaznost programů na podpořené projekty v předchozím období. Pokud organizace nemá dosud zkušenosti s obdobným projektem, je pro ni náročné vypracování projektu a reálné odhady jak finančních tak nefinančních zdrojů, které mohou mít vliv na úspěšnost projektu.

## 2.4 Fundraising

Pojem fundraising lze volně přeložit jako získávání financí. Jedná se o dlouhodobou a systematickou činnost zahrnující různé metody a postupy, jejímž cílem je získání finančních a jiných prostředků na činnost nestátní neziskové organizace. Kromě finančních zdrojů je ve fundraisingu zahrnuto také získávání podpory formou darování služeb nebo výrobků, případně získávání dalších příznivců a dobrovolníků. [20]

Pro úspěšné zavedení fundraisingu do organizace je nutné jeho začlenění do všech procesů organizace. Chybné by bylo pohlížet na něj, jako na uzavřený proces. Pro efektivní průběh fundraisingu je vhodné vypracovat fundraisingový plán, ve kterém jsou definovány cíle



organizace dosažitelné v určitém časovém horizontu. Plán vychází z finančního rozpočtu celé organizace. Po vypracování nákladového rozpočtu je zřejmé, kolik finančních prostředků bude nutné zajistit na další rok provozu kulturní instituce. Následně je vypracován zdrojový rozpočet, tedy návrh zdrojů, od kterých lze získat prostředky na úhradu stanovených nákladů. [20]

Při vyhledávání možných zdrojů se fundraiserova pozornost zaměřena na:

- veřejné instituce,
- nadace,
- jednotlivce,
- firmy a jiné soukromoprávní organizace,
- klienty, které nakupují produkty organizace.

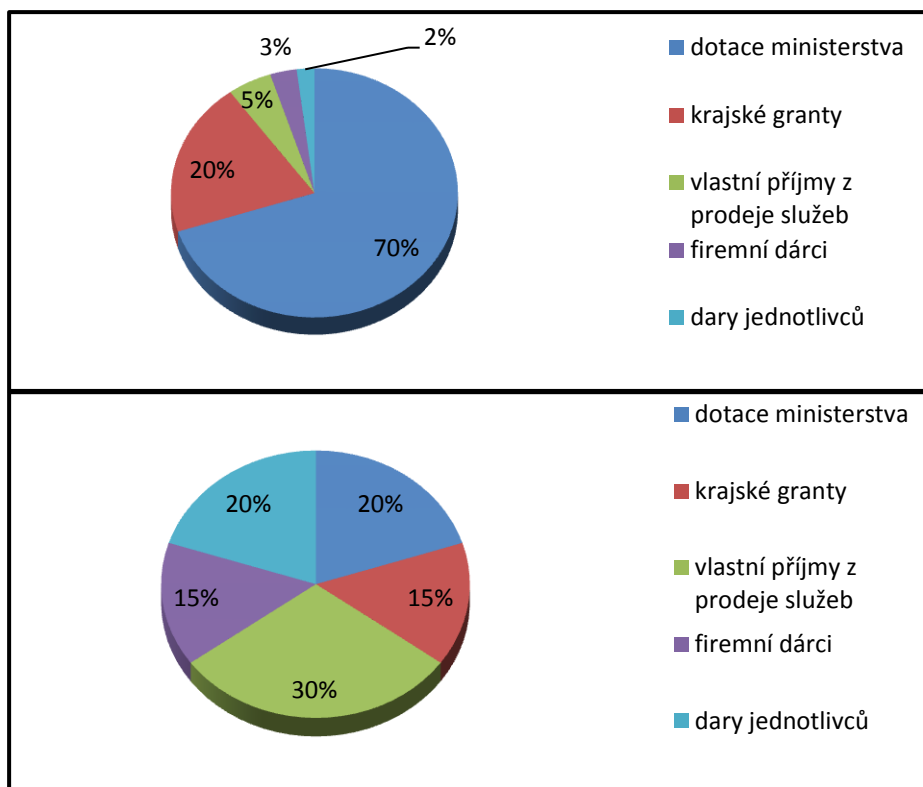
Ke každé skupině možných dárců je nutné přistupovat odlišně. Je nutné zvolit takovou strategii, které povede k přesvědčení dárce o přínosech poskytnutí jeho podpory kulturní instituci.

Pro úspěšný fundraising nestačí pouze vědět, kde získat příspěvky ale také jak. „Teorie fundraisingu definují různé metody, jak z určitého zdroje získat podporu:

- veřejná sbírka,
- benefiční akce,
- sepsání žádosti o grant nebo dotaci,
- telefonické oslovení dárce,
- osobní setkání,
- dárcovská sms – DMS,
- sdílený marketing,
- prodej vlastních výrobků a služeb,
- členské příspěvky,
- direkt mail – poštovní kampaň.“ [5]

Za účelem vytvoření stabilní neziskové organizace je důležité mít zajištěno vícezdrojové financování. Rozhodující zde však není jejich absolutní počet ale poměrné zastoupení. Tento fakt je vysvětlen pomocí následujících dvou grafů, které byly sestrojeny na základě fiktivních dat.

**Graf č. 5 – Komparace zdrojové struktury dvou fiktivních NNO**



Zdroj: Vlastní zpracování dle [5], 2013

Z prvního grafu je zřejmé, že ve zdrojové struktuře organizace představují rozhodující část finančních příspěvků dotace Ministerstva kultury a krajské dotace. Ostatní možnosti financování organizace představují velmi malou část. Naproti tomu struktura zdrojů druhé organizace zobrazená na druhém grafu není závislá na jednom zdroji a je tudíž i stabilnější. Nestátní nezisková organizace by tedy měla důsledně dbát na skladbu finančních zdrojů, ze kterých čerpá příspěvky.

### **3 Komparace financování vybraných kulturních institucí**

V předchozí části práce byla vytvořena teoretická základna charakterizující kulturu, kulturní instituce a možné zdroje, ze kterých má kulturní instituce možnost získat nejen finanční prostředky na realizaci své činnosti. Cílem této části práce je zjistit, do jaké míry jsou vybrané instituce schopny využívat popsaných zdrojů a jak se liší jejich struktura v případě veřejných a soukromých kulturních institucí.

Za účelem komparace financování veřejných a soukromých kulturních institucí bylo zvoleno deset institucí a na základě analýzy jejich zdrojové struktury budou vyvozeny důležité závěry týkající se problematiky financování kulturních institucí.

#### **3.1 Městské divadlo Prachatice**

Město Prachatice je jedním z jihočeských kulturních center a zajímavým turistickým místem, především díky své bohaté historii a odkazu solné Zlaté stezky. Důležitou součástí kulturního života místních obyvatel je i městské divadlo, kde se odehrávají nejen divadelní představení, koncerty ale využíváno je také místní základní uměleckou školou, která zde pořádá několikrát do roka společná vystoupení žáků a hudebních skupin, která jsou mezi místními obyvateli velice oblíbená. Městské divadlo je součástí bloku veřejných budov na náměstí navazujícího na renesanční radnici v městské památkové rezervaci. [21]

Historie divadla sahá do 19. století. O výstavbě stále divadelní scény v Prachaticích bylo rozhodnuto 5. prosince 1876. Od té doby divadlo procházelo mnohými stavebními úpravami za účelem údržby. Poslední rozsáhlá rekonstrukce a modernizace interiéru byla započata v květnu roku 2009 a dokončena byla o rok později. Slavnostní otevření se konalo 17. září 2010. Kromě divadelního sálu o kapacitě 208 sedadel mohou návštěvníci využít divadelní kavárnu. V roce 2011 bylo Městské divadlo nominováno do soutěže o nejlépe zrekonstruovaný kulturní prostor. Celá rekonstrukce stála téměř 65 mil. Kč, kdy velkou část tvořil grant a zbylou část dofinancovalo město Prachatice ze svého rozpočtu. [21]

Mezi významné kulturně společenské události patří soutěžní divadelní přehlídka Štít města Prachatic, která se koná již od roku 1972 za účelem podpory aktivní tvůrčí činnosti amatérských divadelních souborů. Při každoročním závěrečném nesoutěžním představení jsou při slavnostním vyhlášení předávány následující ceny: hlavní cena Štít města Prachatic, cena za nejlepší ženský a mužský herecký výkon, cena za režii, cena mladého talentu a cena

za výtvarné ztvárnění inscenace. Důležitou součástí divadelní scény je Šumavský ochotnický spolek, který vznikl v roce 1992 jako pokračovatel osmdesátileté tradice ochotnického divadla v Prachaticích. [21]

Škála pořádaných divadelních představení a jiných kulturně společenských akcí je široká. V roce 2011 bylo odehráno 30 divadelních představení procesuálních divadel a 25 představení amatérského divadla s celkovým počtem návštěvníků 7622. Byly realizovány dvě řady divadelního předplatného Jaro 2011 a Podzim 2011. Průměrný počet stálých návštěvníků (předplatitelů) byl za uvedené dvě období 217. Další divadelní představení byla návštěvníkům nabídnuta mimo předplatné, aby bylo možno uspokojit i ty návštěvníky, kteří nemohli být uspokojeni v rámci vyprodaných předplatitelských představení. Velký zájem byl zaznamenán zejména u představení příbramského divadla Antonína Dvořáka, které bylo nutno reprizovat a na některá představení se ani po třetí repríze nedostalo na všechny zájemce. [21]

Mezi nejnavštěvovanější události v průběhu roku patří koncerty populární i vážné huby. Oproti minulým létům se daří běžné koncerty určených široké veřejnosti vyprodávat, což představuje výrazné zlepšení oproti minulým letům. Tradičně proběhla spolupráce při pořádání červencové mezinárodní letní školy staré hudby, kdy se do Prachatic sjíždí více než stovka lektorů a frekventantů hudebních kurzů z celé Evropy.

Přehled pořádaných kulturních událostí a návštěvnosti poskytuje následující tabulka.

**Tab. č. 10: Přehled návštěvnosti kulturních událostí Městského divadla v Prachaticích**

Rok	2008		2009		2010		2011	
	Akce	Návštěvnost	Akce	Návštěvnost	Akce	Návštěvnost	Akce	Návštěvnost
<b>Divadlo</b>	71	7 920	44	6 559	29	3 565	55	7 622
<b>Koncert</b>	42	4 256	40	5 572	49	6 499	40	6 446
<b>Přednáška</b>	9	1 158	9	1 141	9	1 175	11	1 587
<b>Tanec</b>	4	411	4	422	1	100	2	108
<b>Balet</b>	2	356	0	0	4	807	2	291
<b>Slavnost</b>	3	1 151	3	2 650	7	4 350	6	5 291
<b>Ostatní</b>	3	75	0	0	2	60	1	52
<b>Celkem</b>	<b>134</b>	<b>15 327</b>	<b>100</b>	<b>16 344</b>	<b>101</b>	<b>16556</b>	<b>117</b>	<b>21 397</b>

Zdroj: Vlastní zpracování dle interních údajů, 2013

Z tabulky lze vyvodit rostoucí trend návštěvnosti kulturních akcí pod záštitou Městského divadla v Prachaticích. Velký skok lze zaznamenat mezi roky 2009/2010 a 2011, kdy celková

návštěvnost divadla vzrostla téměř o 5000 návštěvníků. Největší zastoupení ve všech letech zde má oblast divadlo a koncert. Vzrůstající zájem je spojen s modernizací divadla, která vyvolala zájem občanů a zejména také intenzivní politika kulturního rozvoje města.

Zájem Města Prachatic je zřejmý i následující tabulky, kde je zobrazena zdrojová struktura Městského divadla.

**Tab. č. 11: Zdrojová struktura Městského divadla v Prachaticích (v Kč)**

	<b>2009</b>	<b>2010</b>	<b>2011</b>
<b>Příjmy</b>			
– dotace města Prachatic	1 200 200	1 200 000	1 400 000
– vstupné	646 423	699 742	1 228 936
– granty	-	-	30 000
– pronájem	-	-	41 844
<b>Příjmy celkem</b>	<b>1 846 623</b>	<b>1 899 742</b>	<b>2 700 780</b>

Zdroj: Vlastní zpracování dle interních údajů, 2013

Z tabulky je zřejmé, že provoz divadla je z velké části financován dotacemi poskytovanými zřizovatelem Městem Prachatic. Výše dotací je ve sledovaném období držena na stabilní úrovni a pro divadlo představují relativně jistý zdroj příjmů. Tomuto faktu nahrává i aktivní kulturní politika města. Pozitivním faktorem ve zdrojové struktuře divadla je vysoká výtěžnost ze vstupného na kulturní události, která se výrazně navýšila po znovuootevření již zrekonstruovaného divadla. Vstupné na divadelní představení pro dospělé se pohybuje okolo 260 – 280 korun, představení pro děti a ochotnického divadla se pohybují pouze v rozmezí 30 – 50 korun. Vyšší příjmy ze vstupného lze také vysvětlit velkým zájmem veřejnosti o předplatné na divadelní představení.

V roce 2011 se ve zdrojové struktuře nově objevuje položka příjmů pronájem. Tyto prostředky pocházejí z pronájmu tří pokojů, které jsou součástí budovy divadla a vznikly v době rekonstrukce divadla. Pokoje slouží především hostujícím hercům a v letních měsících jsou příležitostně pronajímány turistům. Za účelem konání tradiční divadelní přehlídky Štít města Prachatic v roce 2011 byla divadlu poskytnuta dotace ve výši 30 000 Kč. Divadlo je místní kulturní organizací a nezapojuje se do mezinárodních projektů ani se nezaměřuje na vzdělávací činnost. I z těchto důvodů se divadlu nedostává podpory ze strany kraje, jehož pozornost je zaměřena spíše na moderní, nové kulturní projekty a obnovu kulturních památek.

### 3.2 *Galerie města plzně o.p.s.*

Galerie města Plzně se nachází přímo v centru města jako součást komplexu radničních budov. Součástí galerie jsou reprezentativní výstavní prostory, kromě sálů s klenbami v podzemí a prosvětlených místností s paneláží v nadzemí má i rozlehlý mázhauz a dvorek. Proto se také řadí mezi nejvýznamnějším institucím typu kunsthalle v České republice. [15]

Galerie byla založena Městem Plzní jako obecně prospěšná společnost. Činnost Galerie se zaměřuje na výstavy moderního a současného českého i zahraničního umění. Dále také vydává katalogy, pořádá doprovodné kulturní a vzdělávací akce. Pozornost Galerie se cíleně soustřeďuje na středoevropský prostor. Do plánu výstav jsou pravidelně zařazovány výstavy předních slovenských umělců (manželé Bočkayovi, L. Čarný, D Fischer, O. Laubert). Pozornost je také věnována průřezovému mapování moderní výtvarné kultury v plzeňském regionu, kterému byly věnovány výstavy Ohlasy kubismu v Plzni, Kolorismus či Dynamická malba v Plzni. [15]

Historie Galerie města Plzně byla započata v 90. letech 20. století a je s ní přímo spjata i nové logo Galerie. Předchůdcem byla Galerie města Plzně X-Centrum (odvozeno od zkratky IKS – informační a kulturní středisko), založené 1. června 1991 jako příspěvková organizace Magistrátu města Plzně. V počátcích své působnosti byly provozovány galerie Maecenas a Stop Gallery. Po získání prostor v komplexu radničních budov byly zachovány obě vzniklé galerie, navíc v podzemních prostorách vznikla Galerie ve sklepě. Na počátku roku 2001 byl jmenován nový ředitel Václav Malina. Následně byl odhlasován nový název Galerie města Plzně, o.p.s. Výstavní prostory jsou již rozlišovány jako nadzemí a podzemí. [] Odtud také logo Galerie města Plzně, které je zobrazeno na obrázku níže.

#### **Obr. č. 1: Logo Galerie města Plzně**



Zdroj: [15], 2013

## 1. Struktura příjmů GmP za rok 2009

Největší podíl ve zdrojové struktuře galerie zaujímá dotace Města Plzně na krytí provozních nákladů. Tato dotace byla udělena na období 4 let (od roku 2008) v celkové výši 9 milionů korun. Důležitým příspěvkem do rozpočtu galerie je také dotace Ministerstva kultury České republiky určená na výstavní program galerie. Dále galerie přijala další granty a dotace, avšak jejich přehled nebyl během psaní diplomové práce poskytnut. Mimo veřejných zdrojů získává galerie finanční prostředky také z vlastní vydavatelské činnosti provozované od roku 2007, která zahrnuje jednak doprovodné katalogy k jednotlivým výstavám ale i literární edici *Imago et Verbum*, zaměřenou na vztahy mezi výtvarným uměním a literaturou a představuje autory z plzeňského regionu. I na tuto vedlejší činnost se galerii daří získat finanční příspěvky v podobě grantu od města Plzně. Díky této podpoře byla v roce 2009 vydána trojice titulů, jejichž distribuce je zajištěna prostřednictvím knihkupectví Kosmas. Ročně zavítá do galerie téměř 10 000 návštěvníků, a proto ani příjmy ze vstupného tvoří nezanedbatelnou část rozpočtu. Popsané složky zdrojové struktury jsou sumarizovány v následující tabulce.

**Tab. č. 12: Přehled příjmů Galerie města Plzně za rok 2009 (v tis. Kč)**

<b>Zdroj příjmu</b>	<b>Hlavní činnost</b>	<b>Doplňková činnost</b>	<b>Celkem</b>
Dotace města Plzně	2 250	-	-
Dotace MK ČR	500	-	-
Ostatní dotace, granty	607	-	-
<b>Veřejné zdroje celkem</b>	-	-	<b>3 357</b>
Prodej vlastních publikací	-	87	-
Vstupné	-	84	-
Ostatní výnosy	-	1	-
<b>Vlastní činnost celkem</b>	-	-	<b>172</b>
<b>Celkové příjmy</b>	-	-	<b>3 529</b>

Zdroj: Vlastní zpracování dle interních údajů, 2013

Z údajů uvedených v tabulce vyplývá, že hospodaření organizace za rok 2009 bylo vyrovnané. Avšak kvůli každoročně se zvyšujícím cenám se organizace potýkala s nedostatkem prostředků na provoz zabezpečovaný pouze z dotace města Plzně ve výši 2 250 000 Kč. V souvislosti s narůstajícím vládním deficitem a zavedenými opatřeními snižování veřejných výdajů lze v roce 2009 pozorovat také tendence ke snižování finančních

prostředků poskytovaných na podporu kultury a kulturních institucí z veřejných rozpočtů. V porovnání s předchozím rokem 2008 došlo k poklesu celkové sumy obdržených dotací a grantů téměř o 300 000 Kč. Výraznou součástí rozpočtu galerie je dotace Ministerstva kultury ČR ve výši 500 000 Kč, kterou každoročně přispívá na výstavní činnost a svědčí tak o kvalitě výstavního programu galerie. Jako velmi příznivý se jeví vývoj vydavatelské činnosti galerie. Příjmy z prodaných publikací byly dvojnásobně vyšší než v roce předchozím.

## 2. Struktura příjmů GmP za rok 2010

V roce 2010 byla zdrojová struktura galerie ovlivněna dalším omezováním finančních příspěvků z veřejných zdrojů, které zdaleka nedosahovaly takové výše, jako v předchozích letech. Proto byla galerie nucena přistoupit k úsporným opatřením a získat příspěvky i z jiných zdrojů. Podrobný přehled získaných finančních prostředků je uveden v tabulce.

**Tab. č. 13: Přehled získaných prostředků na financování činnosti galerie v roce 2010 (v Kč)**

Název projektu	Název instituce	Částka
Dotace Města Plzně na krytí nákladů vzniklých v roce 2010	Statutární město Plzeň	2 300 000
Krajina/Zahrada	Statutární město Plzeň	100 000
Krajina/Zahrada	Nadace 700 let města Plzně	20 000
Podpora celoroční výstavní činnosti	MK ČR – odbor umění a knihoven	100 000
Projekt Edice Imago et Verbum	Statutární město Plzeň	50 000
Projekt Edice Imago et Verbum	Statutární město Plzeň – ÚMO Plzeň 3	25 000
Projekt Edice Imago et Verbum	Nadace 700 let města Plzně	15 000
Projekt Edice Imago et Verbum	Útvar koordinace evropských projektů Města Plzně	10 000
<b>Celkem veřejné zdroje</b>	-	<b>2 620 000</b>
Smlouva o reklamě	ČEZ, a.s.	100 000
Smlouva o reklamě	UniCredit Bank	10 000
Smlouva o reklamě	Plzeňská teplárenská, a.s.	20 000

Zdroj: Vlastní zpracování dle interních údajů, 2013



Galerie v roce 2010 opět obdržela od zřizovatele pravidelnou dotaci na krytí provozních nákladů, která byla oproti minulému roku mírně navýšena z důvodu nedostačující výše v předchozím období. I přesto však dotace nestačila na pokrytí všech provozních nákladů a část schodku zhruba ve výši 30 000 Kč musela být uhrazena z příjmů galerie z vlastní činnosti. Z tabulky lze zjistit celkovou výši obdržených finančních prostředků z veřejných zdrojů, které v roce 2010 dosáhly hodnoty 2 620 000 Kč. Oproti předchozímu roku došlo k poklesu o 737 000 Kč, z čehož je patrná restriktivní politika veřejných rozpočtů. Ta ovlivnila také příspěvek Ministerstva kultury na podporu výstavní činnosti, který poklesl na pouhých 100 000 Kč. Výstavní a také vydavatelská činnost byla podpořena Nadací 700 let města Plzně.

Také v roce 2010 plynuly do rozpočtu galerie příjmy z vlastní činnosti, které lze rozdělit na tři hlavní oblasti:

- prodej vlastních publikací v celkové hodnotě 105 000 Kč,
- vstupné ve výši 89 000 Kč,
- příjmy z reklamy v hodnotě 140 000 Kč.

Zdrojová struktura galerie v roce 2010 byla tedy tvořena z velké části veřejnými zdroji, jejichž celková výše byla 2 620 000 Kč. Nelze však opomenout ani příjmy z vlastní činnosti a sponzoringu v celkové hodnotě 335 000 Kč (se započtením ostatních výnosů ve výši 1000 Kč). Celkové příjmy galerie dosáhly 2 955 000 Kč. S ohledem na celkové výdaje galerie ve výši 2 955 000 Kč bylo dosaženo vyrovnaného rozpočtu.

### **3. Struktura příjmů GmP za rok 2011**

V roce 2011 se zdrojová struktura galerie příliš nelišila od předchozích let. Finance byly čerpány opět především z dotací a grantů statutárního města Plzně, Ministerstva kultury ČR, Nadace 700 let Plzně a nově také z Nadačního fondu pro kulturní aktivity občanů města Plzně. Z veřejných prostředků obdržela 2 810 000 Kč, tedy o 190 000 Kč více než v roce 2010. Tento nárůst byl způsoben navýšením dotace města Plzně na krytí provozních nákladů o 100 000 Kč oproti předchozímu roku. Rostoucí ceny energií neustále zvyšují náklady na provoz galerie, a proto město rozhodlo o navýšení dotace. Ani toto opatření však nebylo dostačující na zajištění celkového pokrytí provozních nákladů a jejich část opět musela být uhrazena z vlastních příjmů galerie. Galerie dále obdržela účelové granty a jiné formy

příspěvků na výstavní a vydavatelskou činnost. Soupis podpořených projektů a příspěvatelů je uveden v následující tabulce.

**Tab. č. 14: Přehled získaných finančních prostředků na činnost galerie v roce 2011 (v Kč)**

Název projektu	Název instituce	Částka
Dotace města Plzně na krytí nákladů vzniklých v roce 2011	Statutární město Plzeň	2 400 000
Podpora celoroční výstavní činnosti	MKČR	100 000
Výstava tří německých umělců	Statutární město Plzeň	25 000
Plzeňská pěna	Statutární město Plzeň	60 000
Vydání publikace „10 let Galerie města Plzně“	Nadace 700 let města Plzně	40 000
10 let Galerie města Plzně	Statutární město Plzeň	90 000
10 let Galerie města Plzně	NF pro kulturní aktivity občanů města Plzně	25 000
Edice Imago et Verbum	Statutární město Plzeň	45 000
„Žalmúzie“ – Jiří Pejla, Pavel Falátek	NF pro kulturní aktivity občanů města Plzně	15 000
„Žalmúzie“ – Jiří Pejla, Pavel Falátek	Nadace 700 let města Plzně	10 000
<b>Celkem dotace, granty</b>		<b>2 810 000</b>
Jak jsem potkal básníky	Karel Trinkewitz	50 000
Smlouva o reklamě	Plzeňská teplotárenská, a.s.	30 000

Zdroj: Vlastní zpracování dle interních údajů, 2013

I v roce 2011 část příjmů do rozpočtu galerie tvořily soukromé příspěvky v celkové výši 80 000 Kč. Oproti předchozímu roku to znamená pokles o 60 000 Kč z důvodu neopakovaného zájmu Skupiny ČEZ, která v loňském roce věnovala 100 000 Kč jako sponzorský příspěvek na výstavní činnost. Vzhledem k možnostem tohoto potencionálního dárcce či sponzora by měla galerie usilovat o rozvoj spolupráce nejen se Skupinou ČEZ ale i dalšími podniky, neboť možnosti veřejných rozpočtů se stávají stále více omezené.

Na výstavní činnost plynulo z veřejných zdrojů 185 000 Kč, ze kterých Ministerstvo kultury poskytlo každoroční příspěvek ve výši 100 000 Kč a od předchozího roku tedy nedošlo k jeho navýšení. Město v této oblasti podpořilo částkou 60 000 Kč významný projekt Plzeňská pěna.

Značnému zájmu se těšila vydavatelská činnost galerie především v souvislosti s desátým výročí galerie, ke kterému byl za značné podpory vydán souborný katalog. Celkem obdržela galerie na publikační činnost 225 000 Kč. Pro zajištění dalších finančních prostředků byl realizován prodej uměleckých děl z výstavy a především prodej vlastních publikací. Celkové finanční toky, které plynuly do galerie v roce 2011 z jiných zdrojů než z dotačních či grantových řízení jsou uvedeny v následující tabulce.

**Tab. č. 15: Přehled ostatních příjmů GmP v roce 2011 (v Kč)**

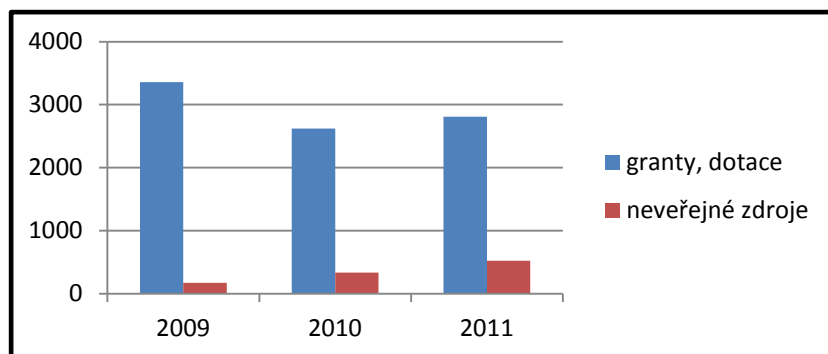
<b>Položka příjmů</b>	<b>Hlavní činnost</b>	<b>Doplňková činnost</b>	<b>Celkem</b>
Prodej katalogů a knih	-	101 000	101 000
Vstupného	35 000	-	35 000
Smlouva o reklamě	-	50 000	50 000
Prodeje služeb – knihy v komisi	-	58 000	58 000
Prodej obrazů	-	22 000	22 000
Změna stavu zásob výrobků	35 000	-	35 000
Přijaté dary	-	50 000	50 000
Přijaté úroky	-	1 000	1 000
Zúčtování fondů	170 000	-	170 000
<b>Celkem příjmy</b>	-	-	<b>522 000</b>

Zdroj: Vlastní zpracování dle interních údajů, 2013

Z neveřejných zdrojů a realizace vlastní činnosti se podařilo získat 522 000 Kč, tedy významný nárůst oproti předchozímu roku, který byl způsoben především nárůstem vlastních aktivit. Z toho tedy vyplývá, že celkové vykázané zdroje galerie v roce 2011 byly 3 332 000 Kč, což představuje mírný nárůst oproti předchozímu roku. I přes nepříznivý vývoj cen bylo dosaženo vyrovnaného rozpočtu.

Souhrn údajů týkajících se zdrojů financování GmP za sledovaná tři období je prezentován prostřednictvím následujícího grafu.

**Graf č. 6 – Souhrn zdrojů financování GmP v letech 2009, 2010, 2011**



Zdroj: Vlastní zpracování, 2013

Z grafu je patrné, že největší podíl ve zdrojové struktuře zaujímají veřejné granty a dotace, z nichž zásadní je dotace města Plzně na provoz galerie. Vzhledem k poklesu příspěvků z veřejných zdrojů ročně roste podíl neveřejných zdrojů v rozpočtu galerie, které jsou tvořeny především příjmy z prodeje vlastních publikací, vstupného a přijatých darů.

### **3.3 Divadlo ALFA, příspěvková organizace**

Divadlo ALFA dlouhodobě patří k významným kulturním institucím nejen města Plzně, ale i Plzeňského kraje a je reprezentantem jeho kulturní vyspělosti. Velmi často reprezentuje českou divadelní kulturu v zahraničí. Cílem organizace je kulturní a estetická výchova především mládeže. Primárními cílovými skupinami jsou děti předškolního a školního věku. Činnost divadla je však zaměřena také na mladou generaci ve věku 18 až 35 let, popř. starší. Pro všechny nastudované hry je charakteristické komediální pojetí a upřednostňování loutky jako dominantní nebo alespoň podstatný prostředek v celkové jevištní syntéze. S loutkami je spjata i historie divadla, tehdy ještě Divadla v ALFĚ, produkující populární „divadlo malých forem“. V roce 1966 však došlo k reorganizaci a na půdě ALFY vzniká Divadlo DĚTÍ zaměřené na loutková představení pro děti. V roce 1992 byla dokončena stavba nové budovy na Rokycanské ulici, kam se divadlo přestěhovalo pod staronovým názvem Divadlo ALFA. [11]

Mimo zahraniční aktivity rozvíjí divadlo také spolupráci s DAMU, katedrou alternativního a loutkového divadla, kdy mladým hercům, režisérům a výtvarníkům umožňuje získat praxi. Další významnou rozvíjenou aktivitou je festival Skupova Plzeň – festival českého profesionálního loutkového a alternativního divadla, jehož jubilejní 30. ročník se bude konat v červnu 2014. Jedná se o nejstarší festival profesionálních divadel v České republice sloužící

jako výkladní skříň divadelním profesionálům z celého světa, kteří si tu vybírají špičkové inscenace pro hostování v zahraničí. [11]

Divadlo ALFA se také v roce 2009 zapojilo do čtyřletého společného projektu 12 evropských divadel PLATFORMA11+, který je zaměřen na umělecké divadelní zpracování zkušeností a zážitků ze školy a školního prostředí dospívající mládeže ve věku 11-15 let, prostřednictvím kterého se snaží zaplnit mezeru na tomto trhu. Projekt je spolufinancován z fondu CULTURE Evropské unie je příspěvkem Divadla ALFA do projektu Evropské hlavní město kultury 2015. [11]

### **Obr. č. 2: Loga Divadla ALFA v Plzni**



Zdroj: [11], 2013

Struktura zdrojů příjmů pro financování divadla se skládá především z příspěvků svého zřizovatele města Plzně, Plzeňského kraje, Ministerstva kultury ČR a také z příjmů z vlastní činnosti. Jelikož je zřizovatelem město, největší finanční příspěvky plynou divadlu právě z jeho strany. Divadlo ALFA je významnou kulturní institucí celého Plzeňského kraje, a proto je každoroční výše příspěvku od města na vysoké úrovni. Výrazně nižšího příspěvku se divadlu dostává ze strany Plzeňského kraje, i přestože dle statistik divadla je 60% návštěvníků mimoplzeňských. Záleží na uvážení představitelů kraje, zda tuto skutečnost vezmou v úvahu a bude možné dle možností rozpočtu navýšit příspěvek divadlu. Příspěvky Ministerstva kultury jsou poskytovány jako účelové dotace na provoz divadla, plánovaný projekt či velmi často na zahraniční reprezentaci.

Vedle divadelních a loutkových představení v prostorách Divadla ALFA se členové uměleckého souboru účastní ročně mnoha tuzemských i zahraničních soutěžních festivalů, na kterých slaví nemalé úspěchy. I z těchto aktivit plynou do rozpočtu finanční prostředky, především z vybraného vstupného na představení.

Mimo divadelní činnost k aktivitám Divadla ALFA patří také doplňkové služby v podobě reklamy či pronájmu.

Konkrétní struktura získaných prostředků ve sledovaném období je uvedena v tabulce níže.

**Tab. č. 16: Struktura příjmů Divadla ALFA v letech 2009, 2010, 2011 (v tis. Kč)**

	<b>2009</b>	<b>2010</b>	<b>2011</b>
<b>Příspěvek na provoz celkem</b>	<b>20 511</b>	<b>22 366</b>	<b>20 668</b>
– rozpočet města	17 926	19 697	18 363
– Plzeňský kraj	1 000	1 200	1 000
– MK ČR	1 585	1 469	1 306
<b>Vlastní výkony</b>	<b>7 010</b>	<b>9 141</b>	<b>6 191</b>
– vstupné doma	2 685	2 601	2 836
– vstupné zahraničí	1 832	3 028	904
– ostatní příjmy – hl. činnost	405	915	526
– ostatní příjmy - doplňková činnost	2 088	2 597	1 925
<b>Celkem příjmy</b>	<b>27 521</b>	<b>30 507</b>	<b>26 859</b>

Zdroj: Vlastní zpracování dle interních údajů, 2013

V roce 2009 byl divadlu poskytnut zřizovatelem příspěvek ve výši 17 926 tis. Na provoz divadla byl poskytnut příspěvek 1 000 000 od Plzeňského kraje a 950 000 Kč od Ministerstva kultury. Zbytek příspěvku MK ČR byl poskytnut účelově na projekt Platform 11+ ve výši 555 000 Kč a na reprezentaci v Rakousku. Mimo tyto veřejné zdroje byl městem poskytnut příspěvek na investiční činnost ve výši 1 500 000 Kč na dokrytí nákladů rekonstrukce a zateplení fasády. Na tento záměr byl plně využit. Značné finanční prostředky získalo divadlo ze vstupného na svá představení jak doma tak i v zahraničí a také z doplňkových aktivit jako je pronájem vlastních prostor.

Zřizovatel město Plzeň klade důraz na rozvoj divadla, protože jeho činnost podporuje kulturní rozvoj předškoláků, školáků i starších nejen v Plzni. Proto i příspěvky na provoz a činnost divadla dosahují vysokých hodnot. Příspěvek Plzeňského kraje dosahuje každoročně konstantní úrovně 1 000 000 Kč. Vedení divadla jedná s představiteli kraje o jeho navýšení, avšak prozatím jen s dílčími úspěchy. Vyšší příspěvek v roce 2010 byl způsoben příspěvkem kraje na festival Skupova Plzeň 2010 ve výši 200 000 Kč. O vysoké úrovni realizované činnosti svědčí také vysoké příspěvky MK ČR. V tomto případě však došlo ve sledovaném období k mírnému poklesu, stejně tak jako i v příspěvcích Ministerstva kultury na provoz divadla. Důvodem je omezování rozpočtu Ministerstva kultury a tedy všeobecné snižování příspěvků na kulturu, které nemohou kulturní instituce výrazným způsobem ovlivnit. Značné podpory se však dostává projektům, na kterých divadlo spolupracuje (Skupova Plzeň,

Platform 11+) a zahraničním divadelním účastem. Za účelem zapojení se do začínajícího projektu Platform 11+ získalo divadlo dotaci ve výši 555 000 Kč. V dalších letech příspěvek výrazně klesl, neboť projekt samotný je dotován velmi vysokou částkou z fondu Culture. Divadlu se dále také daří získávat dotace od MK ČR na zahraniční projekty či představení, jehož výše závisí na výsledcích vyhodnocení přínosů daného projektu. Souhrn těchto údajů je uveden v tabulce níže.

**Tab. č. 17: Přehled přidělených dotačních prostředků ze strany MK ČR (v Kč)**

	<b>2009</b>	<b>2010</b>	<b>2011</b>
Provoz divadla	950 000	750 000	770 000
Projekt Platform 11+	555 000	140 000	225 000
Festival Skupova 2010	-	500 000	-
Projekt Kanada	-	79 000	-
Reprezentace v Rakousku	80 000		-
Zájezd Rusko a Izrael	-	-	311 000
<b>Celkem</b>	<b>1 585 000</b>	<b>1 469 000</b>	<b>1 306 000</b>

Zdroj: Vlastní zpracování dle interních údajů, 2013

Ročně navštívilo divadlo v průměru za sledované období více než 56 700 diváků, kteří zaplaceným vstupným podpořili místní divadelní činnost. Jelikož jsou divadelní představení konána jako kulturně-výchovná a jsou z velké části dotována městem, vstupné není vysoké. K 31.12.2011 byla výše vstupného následující:

- školní představení: 40 Kč,
- sobotní dětská představení: 50 Kč,
- večerní představení pro veřejnost: 110 Kč,
- hostující večerní divadelní představení: 380Kč.

Od výše uvedeného vstupného a celkové návštěvnosti se odvíjí tržby divadla. V letech 2009 a 2010 nebyla zaznamenána výrazná odchylka. V roce 2011 i přes pokles celkové návštěvnosti divadla dosáhly tržby ze vstupného nejvyšší úrovně za sledované období. Tento růst byl způsobenou větším zájmem o představení hostujících divadelních souborů a zdražením všech druhů vstupného oproti předcházejícím obdobím.

### **3.4 Severočeská galerie výtvarného umění v Litoměřicích**

Severočeská galerie výtvarného umění v Litoměřicích byla veřejnosti otevřena již v roce 1958 a je tak jednou z nejstarších galerií v České republice. Od roku 2001 je příspěvkovou organizací Ústeckého kraje. Pro výstavní účely využívá čtyři samostatné objekty v Litoměřicích. V hlavní budově v Michalské ulici se nachází stálá expozice, další prostory slouží pro krátkodobé výstavy. Činnost galerie se zaměřuje na české umění od 14. století do současnosti, dále na evropské umění 16. – 20. století a na naivní umění. Rozsáhlá sbírka naivního umění je budována od roku 1967 a v České republice se jedná o unikát. K některým výstavám jsou vydávány doprovodné katalogy. [28]

Galerie rozvíjí spolupráci i s dalšími kulturními institucemi po celé republice, na jejichž výstavní projekty zapůjčuje svá umělecká díla, která jsou součástí sbírky. Koncem roku 2011 bylo součástí sbírky 6 899 sbírkových předmětů. Každoročně přibývají další předměty, které galerie získá buď darem či koupí. Mimo výstavní činnost galerie pořádá také vzdělávací programy k probíhajícím výstavám. Pozornost je zaměřena především na mateřské, základní a střední školy, výjimkou však není ani spolupráce se studenty vysokých škol. Stále více jsou zařazovány speciální programy pro zdravotně postižené a seniory. [28]

#### **Obr. č. 3: Logo Severočeské galerie výtvarného umění v Litoměřicích**



Zdroj: [28], 2013

Galerie je provozována za velké podpory zřizovatele Ústeckého kraje a Krajského úřadu. Velká podpora je však poskytována i ze strany Města Litoměřice, protože činnost galerie v mnoha ohledech navazuje na strategické aktivity města, zejména pak na komunitní plán Zdravého města. Celkový přehled obdržovaných finančních příspěvků včetně výnosů z vlastní činnosti za sledované období je shrnut v následující tabulce.



**Tab. č. 18: Přehled zdrojové struktury galerie v letech 2009 – 2011 (v tis. Kč)**

	<b>2009</b>	<b>2010</b>	<b>2011</b>
Příspěvek od zřizovatele	10 646	11 526	11 033
Dotace	300	46	208
Příjmy z vlastní činnosti	758	935	955
Příspěvky od sponzorů	100	40	40
<b>Celkem</b>	<b>11 622</b>	<b>12 547</b>	<b>12 236</b>

Zdroj: Vlastní zpracování dle interních údajů, 2013

#### a) Struktura příjmů galerie v roce 2009

Vzhledem ke skutečnosti, že zřizovatelem je Ústecký kraj, největší podíl příjmů tvoří právě příspěvky od kraje. Ve výši příspěvku se odráží činnost galerie v daném roce. Jde zejména o plánovanou údržbu, počet a náročnost výstav apod. Každý rok je žádáno o dotace na MK ČR na konkrétní výstavy. Výše příspěvku je závislá na kvalitě projektu a jeho přínosech, dále se odvíjí také od finančních možností Ministerstva kultury ČR. Díky kvalitní výstavní činnosti obdržela galerie dvě dotace od Ministerstva kultury ČR na dva výstavní projekty. Tradičně získala také velkou podporu od Města Litoměřice. Celkové složení dotací bylo následující.

**Tab. č. 19: Přehled získaných dotací na jednotlivé projekty v roce 2009 (v Kč)**

<b>Název instituce a podpořeného projektu</b>	<b>Částka</b>
Dotace MK ČR – výstava Poklady SVGU v Klementinu	180 000
Dotace MK ČR – výstava Věčná pomíjivost – Umělecká beseda	120 000
Dotace od Města Litoměřice – výstava Hovadík ve všade Hovadík	20 000
Dotace od Města Litoměřice - výstava Poklady SVGU v Klementinu	10 000
Dotace od Města Litoměřice - výstava Věčná pomíjivost	5 000
Dotace od Města Litoměřice – výstava Ohlédnutí	25 000
Dotace od Města Litoměřice – Muzejní noc	15 000
Dotace od Města Litoměřice – Den dýní	5 000

Zdroj: Vlastní zpracování dle interních údajů, 2013

Mimo získané dotace na výstavní činnost se galerii daří získávat finanční prostředky také z provozování vlastní činnosti, do které jsou zahrnuty položky uvedené v tabulce.

**Tab. č. 20: Prostředky získané vlastní činností v roce 2009 (v Kč)**

<b>Položka</b>	<b>Částka</b>
vstupné	115 000
pronájem	276 000
prodané zboží	112 000
ostatní výkony	255 000

Zdroj: Vlastní zpracování dle interních údajů, 2013

Oproti předchozímu roku v roce 2009 navštívilo galerie celkem 17 195 návštěvníků, z toho 3 742 žáků a studentů, kteří se zúčastnili vzdělávacích programů. Příjmy ze vstupného tvoří významný zdroj příjmů, neboť je galerie hojně navštěvována především školními skupinami, pro které platí snížené vstupné 5 Kč za osobu. Dospělá osoba zaplatí 50 Kč. K pronájmu jsou určeny prostory kostela pouze po skončení letní sezony a to zejména k pořádání koncertů a krátkodobých výstav především místním fotografům. Prostor parkánů je využíván pro svatební obřady. Kromě výstavní činnosti jsou vydávány publikace ve formě katalogů k výstavám či sborníky. Výnosy z jejich prodeje jsou zahrnuty pod položkou tržby za prodané zboží. Největší podíl na výnosové položce ostatní výkony představují účastnické poplatky za tematické zájezdy pořádané galerií.

#### **b) Struktura příjmů galerie v roce 2010**

V roce 2010 došlo na základě rozhodnutí Rady Ústeckého kraje č. 14/47R/2010 a č. 31/58R/2010 k navýšení přiděleného příspěvku od zřizovatele z původních 10 954 000 Kč na 11 526 000 Kč především z důvodu opravy a rekonstrukce budov využívaných k výstavní činnosti. V roce 2010 se však projeví složité ekonomické podmínky a došlo tak k výraznému poklesu dotačních příspěvků a zúžení zdrojové struktury. Oproti předchozímu roku se nepodařilo získat finanční podporu od Ministerstva kultury na žádný z předkládaných projektů na pořádání výstavy, neboť finance Ministerstva jsou omezeny a v roce 2010 nebyla pořádána tak významná výstava, která by si získala podporu MK ČR. Alespoň podpora od Města Litoměřice zůstala zachována vzhledem k intenzivní spolupráci galerie na mnohých kulturních akcích pořádaných jak městem, tak i s místními vzdělávacími

a sociálními institucemi. Určitý pokles je zřejmý z následujícího rozpisu kulturních akcí včetně výše přidělené dotace.

**Tab. č. 21: Přehled přidělených dotací na jednotlivé kulturní projekty v roce 2010 (v Kč)**

Dotace	Částka
Dotace města Litoměřice – výstava Jana Hendrycha a Richarda Konvičky	10 000
Dotace Města Litoměřice – výstava Václava Špaleho	10 000
Dotace ML – Muzejní noc	4 000
Dotace ML – Den dýní	14 000
Dotace od komunitní nadace Euroregion Labe – projekt „Společná cesta“	8 000

Zdroj: Vlastní zpracování dle interních údajů, 2013

Zhoršení ekonomické situace se projevilo i ve sponzorských příspěvcích, které v předchozím roce představovaly příjem do rozpočtu galerie ve výši 100 000 Kč od tří místních podniků, které projevíly svou podporu i v roce 2010, avšak výrazně nižšími obnosy. Celkově obdržela galerie od sponzorů příspěvky ve výši 40 000 Kč. Tento pokles byl zapříčiněn existencí mnoha žadatelů o podporu, avšak podniky mají stále méně financí na krytí všech žádostí a podporu. Svou roli zde sehrávají i nelehké ekonomické podmínky.

Těmto nepříznivým okolnostem však galerie dokázala čelit a významnou část finančních zdrojů získala vlastní hospodářskou činností. Z tabulky č. 18 je patrný nárůst výnosů z vlastní činnosti o 177 000 Kč, jejichž složení v roce 2010 byla následující:

**Tab. č. 22: Struktura příjmů z vlastní činnosti za rok 2010 (v Kč)**

Položka	Částka
prodej služeb	81 000
nájemné	289 000
prodej zboží	112 000
ostatní výkony	453 000

Zdroj: Vlastní zpracování dle interních údajů, 2013

V průběhu roku 2010 se galerie potýkala s klesající návštěvností, a proto byla pozornost zaměřena na další možné služby, které by mohly být nabízeny. V prostorách galerie se tedy

konalo 6 svatebních obřadů a školení pro Institut environmentálních služeb. Došlo tak k růstu příjmů z pronájmu o 13 000 Kč. Z důvodu přívalových dešťů bylo nutné opravit střechu a podlahy v jedné z budov. Tato náhlá událost byla hrazena z pojistky. Galerie obdržela na opravy částku 150 000 Kč. Tato událost je zahrnuta v položce ostatní výkony společně s výnosy ze zájezdů za kulturou pořádanými galerií. Vzhledem k velkému zájmu o tyto akce a plnění pojistné události došlo k výraznému nárůstu položky ostatní výkony.

### c) Struktura příjmů galerie v roce 2011

Oproti roku 2010 poklesl příspěvek od zřizovatele o téměř 500 000 Kč. Důvodem je dokončení všech významnějších plánovaných oprav a rekonstrukcí výstavních objektů. V průběhu sledované období tedy nedošlo k významnému snižování příspěvků od zřizovatele, což svědčí o kvalitě činnosti galerie a silnému postavení mezi kulturními institucemi ústeckého kraje. I přes krácení rozpočtů se galerii dostává dostatek finančních prostředků jak od kraje tak i Města Litoměřice. Přestože není zřizovatelem galerie, ta je jedním z významných místních kulturních center, a proto spolupráce a podpora nabývá stále větších rozměrů. V roce 2011 obdržela galerie od města Litoměřice čtyři dotace v celkové výši 70 000 Kč. V programu galerie zaznamenala největší ohlas výstava Antonín Kybal, ke které byl s podporou MK ČR ve výši 130 000 Kč vydán katalog. Tato monografie pojednávající o autorovi na českém trhu zcela chyběla, proto zaujala jak odbornou tak laickou veřejnost. Struktura získaných dotací na výstavní činnost byla následující.

**Tab. č. 23: Přehled získaných dotací na jednotlivé projekty v roce 2011 (v Kč)**

Název dotace a projektu	Částka
dotace MK ČR na vydání katalogu k výstavě Antonín Kybal	130 000
dotace Města Litoměřice na výstavu Jitka a Květa Válovy	20 000
dotace Města Litoměřice na výstavu Antonín Kybal	20 000
dotace Města Litoměřice na Muzejní noc	20 000
dotace Města Litoměřice na Den dýní	10 000
dotace od Komunitní nadace Euroregionu Labe na projekt „Společná cesta“	8 000

Zdroj: Vlastní zpracování dle interních údajů, 2013

Oproti předchozímu období došlo k nárůstu získaných dotací na podporu výstavní činnosti díky dotacím Města Litoměřice a MK ČR. Podpora ze strany Ministerstva kultury nedosahuje

takové výše jako před rokem 2010 z důvodu výrazného snížení prostředků v rozpočtu Ministerstva kultury. Proto byla získaná podpora vydavatelské činnosti k celostátně vyhlášené výstavě Antonín Kybal velkým úspěchem.

Rok 2011 byl úspěšným, co se týče návštěvnosti, neboť došlo opět k růstu oproti předchozímu roku o 398 návštěvníků. Vzdůstající zájem veřejnosti byl zapříčiněn pestrou nabídkou vzdělávacích programů, avšak vzhledem k omezenému personálnímu obsazení není prozatím možné dále tyto služby rozšiřovat. Vyšší tržby ze vstupného byly způsobeny velkým zájmem o výstavu Antonín Kybal, kterou za dvouměsíční trvání navštívilo 1500 lidí. Růst výnosů z vlastní činnosti byl dále způsoben zájmem o vydaný katalog ke zmíněné výstavě a prostory určené ke krátkodobým výstavám. Celkový přehled výnosů z vlastní činnosti je uveden níže.

**Tab. č. 24: Přehled příjmů získaných vlastní činností v roce 2011 (v Kč)**

<b>Položka</b>	<b>Částka</b>
prodej služeb	94 000
nájemné	357 000
prodej zboží	133 000
ostatní výkony	371 000

Zdroj: Vlastní zpracování dle interních údajů, 2013

### **3.5 Divadlo Dialog Plzeň, o.s.**

Plzeňské divadlo Dialog (dříve Plzeňská neprofesionální scéna) je neprofesionální divadelní scénou, která sdružuje 13 divadelních souborů a provozuje také svoji stálou scénu orientovanou především na činohru. Prestiž divadla na evropské úrovni dokazuje inscenace Přelet, která byla vybrána jako zástupce České republiky pro evropský festival v německém Paderbornu. [12]

Plzeňská neprofesionální scéna vznikla v době, kdy řada amatérských souborů postupně přicházela o své stále scény, o své zázemí. Proto vznikla myšlenka založit jeden velký spolek, který by zastřešoval plzeňské neprofesionální divadelní soubory, a v roce 1998 vznikla Plzeňská neprofesionální scéna. Zpočátku využívali divadelní ochotníci prostorů divadla Dialog v budově Měšťanské Besedy. Později soubory přesídlily na adresu Klatovská třída 7. [12]

#### Obr. č. 4: Logo Divadlo Dialog Plzeň



Zdroj: [12], 2013

Strukturu zdrojů financování činnosti divadla Dialog lze charakterizovat jako vícezdrojové, avšak s vysokou závislostí na příspěvku Města Plzně. Mimo dalších dotací a grantů získává divadlo finanční prostředky také ze vstupného na pořádaná divadelní představení a členských příspěvků sdružovaných divadelních souborů. Celkový přehled zdrojů je zobrazen v následující tabulce.

**Tab. č. 25: Zdroje financování divadla Dialog v letech 2009, 2010 a 2011 (v Kč)**

	<b>2009</b>	<b>2010</b>	<b>2011</b>
Účelový dar Města Plzně	600 000	600 000	600 000
Dotace Plzeňského kraje	55 000	20 000	20 000
Dotace ÚMO 3	40 000	20 000	18 000
Nadace 700 let města Plzně	-	-	20 000
NF pro kulturní aktivity občanů města Plzně	-	20 000	3 000
Vstupné celkem	328 823	326 915	352 870
- podíl divadla	167 597	183 617	160 586
Zajišťování služeb	19 220	30 464	36 250
Členské příspěvky	48 175	48 800	82 592
Sponzoring	10 000	-	-
Ostatní příjmy	32 504	36 608	23 285
<b>Celkem příjmy</b>	<b>1 133 722</b>	<b>1 102 787</b>	<b>1 155 997</b>

Zdroj: Vlastní zpracování dle interních údajů, 2013

Jak již bylo řečeno, provoz divadla je z velké části financován z účelového daru Města Plzně, který byl ve sledované období poskytován ve stejné výši 600 000 Kč ročně a zajišťoval tak finanční stabilitu organizace. Jinak je tomu však v případě dotací získaných od Plzeňského kraje a úřadu městského obvodu Plzně 3. V letech 2010 a 2011 ustrnula výše dotace

Plzeňského kraje na podporu kultury v Plzeňském kraji a to i přesto, že výdaje rozpočtu Plzeňského kraje na divadelní činnost (také na kulturu obecně) v porovnání s rokem 2009 mírně vzrostly. Pokles příspěvku lze přisuzovat velké konkurenci zasílaných žádostí o poskytnutí dotace z dotačního programu a individuálnímu posouzení přínosu jednotlivých kulturních projektů. Obdobná situace je i v případě poskytované dotace od ÚMO 3 v Plzni. Vývoj výdajů na divadelní činnost v porovnání s celkovými výdaji na kulturu Plzeňského kraje a města Plzně je uveden v Příloze E.

V roce 2011 obdrželo divadlo příspěvek na pořádání kulturní akce ve výši 20 000 Kč od Nadace 700 let Města Plzně, o jehož opětovné získání bude divadlo usilovat také v následujícím období. V roce 2011 lze zaznamenat velký pokles příspěvku Nadačního fondu pro kulturní aktivity občanů města Plzně, jehož výše opět záleží na posouzení podané žádosti o podporu, která musí obsahovat zpracovaný kulturní projekt a podrobný položkový rozpočet. Na základě komplexního posouzení žádosti byl v roce 2011 přidělen příspěvek na divadelní představení pouze ve výši 3 000 Kč. Projekt z předcházejícího roku byl jistě úspěšnější, získal podporu 20 000 Kč. Na pokles příspěvků z některých veřejných zdrojů v roce 2010 reagovali členové občanského sdružení vyššími platbami členských příspěvků nad minimální požadovanou úroveň. Došlo tak k meziročnímu nárůstu o téměř 34 000 Kč a částečné kompenzaci snížených dotačních prostředků.

Velkou oblastí finančních zdrojů jsou příjmy z prodeje vstupenek na divadelní představení. Část vybraných peněz plyne divadelnímu souboru ve formě honoráře, jehož výše je předem dohodnuta. V roce 2010 byl zaznamenán mírný pokles tržeb, který byl způsoben menším počtem odehraných představení (celkem 123) a tedy i menší celkovou návštěvností 5 276 diváků. Naproti tomu v následujícím roce je zřejmý nárůst tržeb ze vstupného o téměř 26 000 Kč, za nímž stojí nárůst odehraných představení na 139 za rok 2011 a především cenová skladba divadelních představení. Zatímco v roce 2010 se vstupné pohybovalo okolo 60 až 70 Kč a také byla hojně zařazována představení pro děti, jejichž cena byla 45 Kč, v roce 2011 došlo k mírnému růstu cen vstupného, které se nejčastěji pohybovalo mezi 70 až 80 Kč. Na dosažené tržby měla vliv také nově nastudovaná náročnější představení souboru Spodina, který se v roce 2011 stala jedním z nejnavštěvovanějších i přes vysoké vstupné mezi 150 až 200 Kč.

### 3.6 Galerie kritiků, o.s.

Galerie kritiků je neobvyklým výstavním prostorem současného umění v centru Prahy v Paláci Adria v blízkosti Václavského náměstí. Provozovatelem je občanské Sdružení výtvarných kritiků a teoretiků, které galerie založili v roce 2001. Pozornost galerie se zaměřuje především na mladé umělce do 30 let, čímž vyjadřuje záměr podpořit tvorbu mladých umělců nejvyšších ročníků vysokých škol anebo čerstvých absolventů, pro jejich vstup na profesionální uměleckou dráhu. Galerie pořádá tuzemské výstavy s doprovodným programem, tematické výstavy s mezinárodním prvkem, výměnné výstavy se zahraničím, velmi často s Německem a dokonce vysílá české umělce k účasti na mezinárodních soutěžích. Vedle výstavní činnosti je umožněn pronájem těchto zajímavých prostor za účelem besedy, přednášky či jiných akcí. [14]

**Obr. č. 5: Logo Galerie kritiků**



Zdroj: [14], 2013

Každý měsíc je v galerii k vidění jiná tematická výstava od jiného autora. Významným projektem Galerie kritiků je Cena kritiků za mladou malbu, jež je vyhlašována každoročně. V roce 2013 se konal již 6. ročník této soutěže. Cena kritiky slouží především ke hledání nových přístupů k malířské tvorbě a vytváření výstavních příležitostí pro mladou malbu. Ze všech uchazečů je vždy vybráno 9 finalistů, z nichž odborná porota vybere vítěze, jemuž je v rámci ocenění uspořádána samostatná výstava. Dále má možnost zúčastnit se zahraniční stáže a rozvíjet svůj potenciál. [14]

Budova Paláce Adria, ve které se galerie nachází, je majetkem Hlavního města Prahy. Jako nestátní nezisková organizace zda musí hradit nájem ve výši 60 000 Kč měsíčně. Tato skutečnost se projevuje v ceně uskutečněné výstavy. I přestože galerie obdrží příspěvek Hlavního města Prahy na provoz, nelze tyto prostředky použít na úhradu nájemného. To musí být hrazeno jinými, vlastními prostředky, neboť by zde docházelo ke střetu zájmů. Aby bylo možné každou výstavu uskutečnit, musí náklady hradit vystavovatel, popř. si předem zažádat



o grant či dotaci u některé z nabízejících se institucí. U některých výstav žádá o příspěvek sama galerie.

Nezisková výstavní činnost se koná za pomoci podpory Hlavního města Prahy a Ministerstva kultury, u kterého je každý rok žádáno o granty. Vývoj přidělených příspěvků je zobrazen v následující tabulce.

**Tab. č. 26: Přehled získaných prostředků určených na činnost Galerie Kritiků v letech 2009, 2010 a 2011**

Rok	Název projektu	Název instituce	Částka
2009	Podpora celoroční činnosti	Magistrát Hl. m. Prahy	700 000
	Podpora celoroční činnosti	MK ČR	400 000
	Partnerství 2009	Magistrát Hl. m. Prahy	150 000
	„Jak to bylo s Kainem a Abelem“	Česko-německý fond budoucnosti	70 000
	Mezinárodní bienále ve Florencii	MK ČR	65 000
	Spectator Novus	MK ČR	50 000
2010	Podpora celoroční činnosti	Městská část Praha 1	50 000
	Podpora celoroční činnosti	Magistrát Hl. m. Prahy	800 000
	Podpora celoroční činnosti	MK ČR	120 000
	Partnerství 2010	Magistrát Hl. m. Prahy	100 000
	Papiriál – „Jak to bylo s Kainem a Abelem?“	MK ČR	50 000
	X Bran poznání – podpora mladých umělců	MK ČR	50 000
Výstava laureáta Ceny kritiky	MK ČR	40 000	
2011	Podpora celoroční činnosti	Magistrát Hl. m. Prahy	751 000
	Galerie Kritiků v Adrii	MK ČR	100 000
	Made in Praha	HMP	100 000
	Z archivu slovanské epopoje	HMP	134 250
	Theatre Mundi	MK ČR	54 000
	Benátské bienále	MK ČR	70 000
	Cena kritiky za mladou malbu	MK ČR	50 000

Zdroj: Vlastní zpracování dle interních údajů, 2013

Díky své neobvyklosti a velké podpoře začínajícím umělcům se galerii dostává velké podpory ze strany Hlavního města a do roku 2010 i ze strany Ministerstva kultury. Příspěvky na provoz galerie od Magistrátu Hlavního města Prahy se ve sledovaném období drží na vysoké úrovni. Je to dáno velkým zájmem města na zachování a rozvíjení činnosti galerie a v neposlední řadě také díky nekomerčnímu zaměření organizace, které se pomalu vytrácí z poslání některých kulturních institucí. Opačnou situaci lze pozorovat v případě Ministerstva kultury, jehož příspěvky od roku 2010 prudce klesly, především v oblasti činnosti galerie tzv. živého umění. Snížení přidělených prostředků bylo výrazné a náhlé - ze 400 000 Kč v roce 2009 na 120 000 Kč v roce následujícím. V roce 2013 nebyla galerii přiznána dokonce žádná dotace.

Z uvedených činností galerie se největší podpory dostává oblasti mezinárodní kulturní spolupráce. Je tomu i proto, že v roce 2008 byla z podnětu MK ČR a s partnerskou záštitou Hlavního města Prahy započata spolupráce výměny výstav a rezidenčních pobytů umělců s Asociací současného umění ve finském Tampere. Výstava Theatre Mundi, na kterou přispělo MK ČR částkou 54 000 Kč, díky které mohl být vydán i doprovodný katalog, byla vyslána v březnu 2011 do Finska.

Ve zdrojové struktuře galerie se nevyskytují příspěvky v podobě sponzoringu či dárcovství. Galerie, i přestože se nachází v centru Prahy, není širokou veřejností příliš navštěvována a pro svou nekomerční činnost není ani často vyhledávána médii. Galerie je významnou institucí pro skupinu umělecky zaměřených lidí, kteří si cestu do galerie naleznou. Z tohoto důvodu není ani vyhledávaným objektem v oblasti soukromé podpory kultury.

Určité finanční prostředky získává z pronájmu vlastních prostor jak pro veřejné besedy či přednášky tak pro čistě soukromé účely. Jelikož se pro některé výstavy nepodaří sehnat grant či dotaci, jsou v následujících číslech zahrnuty jak příjmy z pronájmu prostor jiným osobám tak i pronájem sálu za dobu konání výstavy, který musel být zaplacen z vlastních zdrojů vystavovatele. Celkové zdroje na financování výstavní činnosti za sledované období byly následující:

**Tab. č. 27: Celkové zdroje financování Galerie Kritiků**

	<b>2009</b>	<b>2010</b>	<b>2011</b>
Granty a dotace	1 435 000	1 210 000	1 259 250
Hospodářská činnost	255 000	280 000	290 511

	<b>2009</b>	<b>2010</b>	<b>2011</b>
<b>Celkem příjmy</b>	<b>1 690 000</b>	<b>1 490 000</b>	<b>1 549 761</b>

Zdroj: Vlastní zpracování dle interních údajů, 2013

Celkové finanční zdroje galerie se v průběhu sledovaného období pohybovaly na relativně stabilní úrovni. Je tomu tak především díky velké podpoře Hlavního města Prahy. Předchozí velká podpora Ministerstva kultury na provoz galerie výrazně klesla. Zachovány byly alespoň dotace na vybrané výstavní projekty. Do rozpočtu přispívají i příjmy z nabízených pronájmů prostor galerie, jejichž výše se odvíjí od charakteru akce a individuálního posouzení manažera galerie.

### **3.8 Festival českých filmů – Finále Plzeň**

Filmový festival probíhá v Plzni již od roku 1968, kdy jeho cílem bylo představit veřejnosti nejhodnotnější filmová díla české a slovenské tvorby, vytvořené v uplynulém ročním období. Oficiálním názvem festivalu bylo FINALE (Filmy NAšich LET) – festival českého a slovenského filmu v Plzni. Časem došlo k úpravě názvu na Finále Plzeň a festival je prezentován jako soutěžní a bilanční přehlídka českých dlouhometrážních hraných filmů, ke kterým byla zařazena také soutěž dokumentárních filmů. Filmový týden je doprovázen projekcemi dalších českých filmů besedami se zajímavými tvůrci. Doprovodný program zahrnuje exkurze do historie, současnosti a budoucnosti české kinematografie, významné počiny české kinematografie, připomínky výročí některých jubilentů, diskuse o filmových tématech či autorská čtení. Součástí festivalu jsou také koncerty, výstavy a jiná setkání věnující se Plzni jako městu piva. [35]

Vyhlašovány jsou ceny za nejlepší celovečerní film a dokumentární film a také další studentská ocenění. Pro hodnocení obou hlavních kategorií je sestavena mezinárodní a také studentská porota, složená ze studentů Západočeské univerzity v Plzni. Finále Plzeň je každoročně hojně navštěvována jak novináři, tak zahraničními hosty. [35]

## Obr. č. 6: Logo festivalu českých filmů Finále Plzeň



Zdroj: [35], 2013

Festival českých filmů je pořádán za velké finanční podpory Města Plzně, Ministerstva kultury ČR a zájmu místních podniků, kteří jsou již tradičními sponzory této filmové události. Díky dlouholeté tradici festivalu a podpoře a propagaci české kinematografie se pořadatelům daří získávat dotace ze Státního fondu kinematografie. Finanční zajištění festivalu je možné charakterizovat jako vícezdrojové a za sledované období nebyla zaznamenána změna ve struktuře přispěvatelů. Téměř ve všech oblastech byl však zaznamenán někdy i výrazný pokles příspěvků. Celkový přehled finančních zdrojů získaných na pořádání Finále Plzeň v letech 2009 – 2011 je zobrazen v následující tabulce.

**Tab. č. 28: Struktura obdržенých prostředků na festivalu českých filmů Finále Plzeň v letech 2009 – 2011 (v Kč)**

	2009	2010	2011
Město Plzeň	3 000 000	3 000 000	3 000 000
Státní fond ČR pro podporu a rozvoj české kinematografie	4 000 000	1 700 000	1 000 000
Ministerstvo kultury	2 000 000	2 000 000	1 800 000
Plzeňský kraj	1 000 000	400 000	800 000
Reklama + dary	2 156 000	2 696 000	1 710 000
vstupné	208 000	200 000	211 000
<b>Celkem</b>	<b>12 364 000</b>	<b>9 996 000</b>	<b>8 521 000</b>

Zdroj: Vlastní zpracování, 2013

Největší a především stabilní výše finanční podpory se festivalu dostává ze strany Města Plzně, které si uvědomuje kulturní a společenský význam této události. Během týdenního trvání navštíví festival v Plzni desetitisíce lidí nejen z České republiky. Tato skutečnost vede ke krátkodobému povzbuzení nabízených služeb místních podniků. Město je tak motivováno k podpoře filmového festivalu. V průběhu sledovaného období tak nedošlo k poklesu příspěvku města a každoročně je tak schválen ve výši 3 000 000 Kč. Naproti tomu došlo k výraznému poklesu příspěvku od Plzeňského kraje v roce 2010. Oproti předchozímu období

dokonce o 600 000 Kč. Tento pokles byl zapříčiněn rozhodnutím představitelů kraje o úsporných opatřeních. Avšak v dalším roce se pořadatelům festivalu podařilo po několika jednáních přesvědčit krajské zastupitele o nevhodnosti úsporného opatření v tomto konkrétním případě. Dosáhli tak meziročního navýšení příspěvku o 400 000 Kč.

S nedostatkem finančních prostředků a s nutností restriktivních opatření se lze setkat i v případě příspěvků od Ministerstva kultury ČR a Fondu kinematografie. Nejvýraznější pokles a dlouhodobější pokles proběhl ze strany Státního fondu na podporu a rozvoj české kinematografie. Obecně pokles přidělených dotací z fondu je zřejmý již z tabulky č. 5 věnované celkové výši přidělených prostředků z SFPRČK. V roce 2010 došlo k meziročnímu poklesu o více než 55 milionů korun. Nedostatek získaných prostředků na podporu české kinematografie se tak projevilo v příspěvku na filmový festival Finále Plzeň. Také Ministerstvo financí ČR se potýká s krácením rozpočtu, a proto i z jeho strany dochází k omezení podpory kulturních projektů. V případě Finále se jednalo o meziroční pokles 200 000 Kč v roce 2011 oproti předchozímu období, kdy výše příspěvku dosahovala 2 000 000 Kč.

Další významnou položkou v oblasti zdrojové struktury festivalu jsou příjmy z reklamy a finanční příspěvky ve formě daru od místních podniků. Každoročně získaná výše závisí na finanční situaci podniků a počtu žadatelů o podporu, neboť jejich spektrum přibývá. Nejúspěšnější v získání soukromé podpory bylo Finále v roce 2010, kdy bylo touto formou získáno téměř 2,7 milionu korun. Následoval však prudký pokles na 1,7 milionu korun v roce 2011, kdy na podniky dolehly následky finanční krize a řada z nich byla nucena přistoupit k úsporným opatřením a na podporu kultury nebyly prostředky. Mezi hlavní sponzory Finále Plzeň se řadí Skupina ČEZ, Plzeňský Prazdroj a Plzeňská teplárenská.

## 4 Shrnutí problematiky a navrhovaná doporučení

Kultura zaujímá v životě veřejnosti neodmyslitelné místo. Je symbolem vyspělé společnosti, potenciálem ekonomického růstu a přínosem v oblasti vzdělávání především mladé generace. I přesto je však na kulturu nahlíženo jako na neproduktivní oblast, do které plyne velké množství finančních prostředků ze státního rozpočtu. V souvislosti s celosvětovou ekonomickou krizí a dlouhodobě narůstajícím deficitu státního rozpočtu bylo přistoupeno k restriktivním opatřením veřejných rozpočtů, která se velmi dotýkají výše přidělených finančních prostředků na podporu kultury a kulturních projektů. Tato skutečnost ovlivnila strukturu získaných finančních prostředků na realizaci činností jak státních, tak i nestátních kulturních institucí, které byly pro komparaci vybrány.

Za účelem šíření kultury a umění, kulturního vzdělávání či zachování kulturního dědictví jsou zakládány kulturní instituce, které lze rozdělit na tři oblasti dle zřizovatele organizace:

- a) příspěvkové organizace zřizované státem,
- b) příspěvkové organizace zřizované obcí či krajem,
- c) soukromé kulturní instituce.

Kulturní instituce, ať veřejné či soukromé, jsou zpravidla zřizovány jako neziskové organizace. Zajištění činnosti veřejné kulturní organizace je z velké části závislé na získaných prostředcích od zřizovatele, o které žádá na základě přehledu plánované činnosti a vypracovaného rozpočtu. Výše přiděleného příspěvku dále závisí také na finančních možnostech příslušného veřejného subjektu. Krácení veřejných rozpočtů má vliv na výši poskytovaných příspěvků na provoz veřejných institucí a prostředky poskytované formou dotace.

Soukromé kulturní instituce, často označované také jako nestátní kulturní organizace z anglického NGOs (Non-governmental organizations), jsou zřizovány právníckými či fyzickými osobami nejčastěji ve formě občanské sdružení či obecně prospěšná společnost. Zajištění finančních prostředků je více závislé na intenzitě vyhledávání možných zdrojů podpory jak u veřejných, tak u soukromých organizací. V závislosti na charakteru činnosti nestátní organizace a kulturní politiky obce, kraje či státu je zde možnost žádat o dotaci či grant na základě zveřejněných okruhů. Z provedené analýzy vybraných soukromých kulturních institucí je patrné, že na financování jejich kulturní činnosti se výrazně podílí obce, ve které působí. Jejich získání vyžaduje aktivní přístup a poskytování kvalitních kulturních

služeb ze strany žadající instituce. Dále se pak jedná také o finanční prostředky ze strany kraje, které však nedosahují takové výše.

Do kulturní sféry jsou zahrnovány, i z hlediska členění rozpočtu MK ČR, také církve a náboženské společnosti. Tato problematika a instituce působící v této oblasti však nebyly zahrnuty do teoretického úvodu ani praktické části, a to především z důvodu zacílení diplomové práce na instituce, jejichž činnost je zaměřena na tzv. živé umění.

Pro pracovníky zodpovědné za získávání finančních prostředků je nezbytně nutné mít přehled o vyhlášených grantech a dotacích za strany obce, kraje, Ministerstva kultury ČR či dalších organizací. Žádostí o přidělení příspěvku je však v mnoha případech zasláno více, než je možné uspokojit. O přidělení určité výše finančních prostředků je rozhodováno na základě plánovaných přínosů a kvality kulturního projektu. Za účelem snížení závislosti organizace na rozhodnutí příslušných orgánů o přidělení dotace, grantu či příspěvku na provoz se jak veřejné, tak i soukromé kulturní instituce velmi často věnují vedlejší činnosti. Z analýzy vyplynulo, že se velmi často jedná o pronájmy vlastních prostor k jiným, komerčním či soukromým příležitostem jako jsou besedy, přednášky či svatební obřady.

U všech vybraných kulturních institucí, ať soukromých či veřejných, se ve zdrojové struktuře vyskytovala položka „příjmy ze vstupného“. U některých kulturních institucí představovaly významnou položkou rozpočtu (jako u Městského divadla Prachatice či Divadla Alfa v Plzni), avšak v případě galerií se jednalo spíše o zanedbatelné položky. Tato skutečnost vyplývá z návštěvnosti instituce a nastaveného vstupného. Z provedené analýzy jednotlivých institucí vyplynula skutečnost, že divadla jsou navštěvována více a zároveň i vstupné je vyšší než v případě galerie. Svou roli zde hraje také velikost a význam kulturní instituce a nepochybně také kvalita kulturního programu.

Všechny zvolené galerie se ve větší či menší míře věnují také publikační činnosti, která představuje další příjmovou položku do rozpočtu. Nejčastěji jsou vydávány doprovodné katalogy k probíhajícím výstavám. V publikační činnosti vyniká Galerie města Plzně, jež na Edici Imago et Verbum získává dotace ze zdrojů Města Plzně určené na kulturní projekty.

Obecným jevem v oblasti podpory kultury v České republice je poskytování výrazně nižšího objemu potřebných finančních prostředků na tuto činnost jak z pohledu veřejných, tak i soukromých subjektů. Tento fakt je zapříčiněn nepříznivým ekonomickým prostředím a ekonomickou situací. Do kulturní sféry tak plyne méně peněz, než je potřeba. V poměru k celkové výši státního rozpočtu se výdaje Ministerstvu kultury ve sledovaném období mezi

roky 2009 – 2011 pohybovalo na úrovni 0,6%, v roce 2011 dokonce pouhý 0,5% podílu výdajů MK ČR na rozpočtu ČR. Vzhledem k těmto opatřením bylo Ministerstvo nuceno přistoupit k výraznému krácení výše poskytnutých dotací na kulturní projekty. Při stanovení výše poskytnuté dotace se vychází z kalkulovaných nákladů na projekt. Tato skutečnost vyplývá i z provedené analýzy financování vybraných institucí, ve které lze od roku 2010 pozorovat pokles výše přidělených dotací či grantů především u galerijní činnosti.

Lépe se nevyvíjí ani podpora kulturních institucí ze strany soukromého sektoru. Firemní filantropie a podpora jednotlivci nemá v české kulturní sféře takovou tradici, jako např. ve Spojených státech amerických. Dokazuje to také zdrojová struktura vybraných institucí. 4 ze 7 uvedených získaly za sledované období určitou částku jako podporu ze strany místních podniků. Nejednalo se o vysoké částky, v souhrnu nejčastěji v řádu desetitisíců a to i přesto, že výše daru je do stanovené výše daňově uznatelnou položkou, která by měla dárce motivovat. Výjimku představuje festival Finále Plzeň, kde se sponzorské příspěvky pohybovaly ve statisících. Společným znakem těchto čtyř institucí je však klesající tendence těchto příspěvků, zapříčiněná opět nejistým ekonomickým vývojem a klesajícími zisky podniků. V obtížné situaci se nacházejí i kulturní nadace, neboť vinou krize nedosahují takových výnosů ze svého jmění, ze kterých jsou poskytovány dotace.

Z analýzy struktury finančních zdrojů vybraných veřejných kulturních institucí vyplývá, že převážnou část příjmové části rozpočtu tvoří příspěvky na provoz organizace a dotace na prováděnou kulturní činnost. Nejedná se však o stoprocentní krytí, příspěvek je schválen a přidělen na základě vypracovaného alespoň ročního plánu činnosti a oprav. Absolutní výše příspěvku se dále odvíjí také od významu a charakteru činnosti organizace. Galerie města Plzně obdržela v průměru za sledované období roční příspěvek na provoz od města 2 300 000 Kč. Naproti tomu Divadlo Alfa obdrželo průměrně 18 000 000 Kč, avšak provoz divadla a zachování vysoké úrovně programu tyto prostředky vyžaduje.

Na základě zdrojové struktury vybraných institucí je dokázáno, že Ministerstvo kultury ČR naplňuje svůj cíl dle svých možností. Mimo Městského divadla v Prachaticích se ostatní instituce jeví jako úspěšné v získávání dotací od MK ČR na kulturní projekty, obzvláště v případě mezinárodní spolupráce, celorepublikově významného projektu či reprezentaci české kultury a umění v zahraničí. Zbylé tři instituce obdržely za sledované období na dotacích od MK ČR 5 490 000 Kč.



Všechny vybrané soukromé kulturní instituce jsou provozovány za velké finanční podpory obce, ve které působí. Příkladem je pražská Galerie kritiků, u které 50 – 60% rozpočtu za sledované období představují příjmy získané od Magistrátu Hlavního města Praha či Městské části Praha 1. Výjimečností své činnosti si získala podporu města, avšak v případě soukromých institucí se jedná o náročnější proces a výše ročního příspěvku od obce či města je při ekonomickém poklesu nejistá.

Z provedené analýzy tedy vyplývá důležitá skutečnost, že rozhodujícími zdroji financování českých kulturních institucí jsou dotace od obcí, krajů a Ministerstva kultury. V době ekonomického poklesu a hrozby finanční krize se však musí kulturní instituce připravit na přísnější podmínky a posuzovací kritéria veřejné prospěšnosti projektu, na základě kterých jsou dotace přidělovány. Veřejné subjekty se potýkají s krácením rozpočtů, tím pádem se i na kulturu dostává méně finančních prostředků. Tento jev byl rozpoznán na základě provedené analýzy financování kulturních institucí především ze strany Ministerstva kultury ČR. U vybraných institucí byl zřejmý výrazný pokles dotačních prostředků v roce 2010. Tento vývoj naznačuje možné budoucí potíže zachování některých současných kulturních institucí. Prudký pokles veřejné podpory ohrožuje jejich existenci, a proto vznikla iniciativa Zachraňte kulturu 2013, která se rozhodla bojovat proti škrtům v oblasti podpory „živého umění“. Tyto protesty jsou oprávněné, neboť v roce 2008 bylo na tuto oblast přidělené téměř 600 milionů korun, v roce 2012 už pouhých 280 milionů korun. [7] Za tímto výrazným poklesem stojí snaha Ministerstva kultury šetřit, avšak na nepravém místě. S poklesem rozpočtu dochází také ke snížení výše přidělených dotací, které následně ovlivňují celkovou výši příjmové části rozpočtu. V důsledku toho pak získané prostředky nepostačují na pokrytí nákladů spojených s provozem kulturní instituce a plánované činnosti a dochází tak k omezení kulturní

Vzhledem k popsáným skutečnostem v oblasti financování kultury byla pro kulturní instituce v České republice navrhována následující doporučení:

- využívat vícezdrojové financování a fundraising,
- vést aktivní politiku vyhledávání soukromých dárců,
- spolupracovat se zahraničními partnery,
- i přes ztížené podmínky žádat o dotace a granty vypsané veřejnými orgány,
- více se zaměřovat na možné zahraniční zdroje financování kulturních projektů.

Rozhodující část příjmů vybraných institucí představovaly dotace obce, kraje či Ministerstva kultury ČR. Pro zajištění stability především neveřejné kulturní instituce by bylo vhodné zajistit vícezdrojové financování činnosti ve vhodném poměru jednotlivých složek. Pokud bude organizace příliš závislá na příjmech z jednoho zdroje, např. městské dotaci, pak po náhlém snížení výše dotace nebude schopna flexibilně reagovat a provozovat dosavadní činnost. Prostředkem, pomocí kterého se kulturní organizace může stát více nezávislou na veřejné podpoře je fundraising. Z hlediska řízení neziskové organizace jde o náročnější práci, která vyžaduje určité znalosti a orientaci na trhu.

Pomocí fundraisingu si může organizace vytvořit širokou základnu přispěvatelů z řad podnikatelských subjektů, ale také jednotlivců. Důležité je správně prosazovat a prezentovat veřejný přínos kulturní organizace. Podpůrným faktorem v této oblasti se může stát rozvoj firemní filantropie rozšířené mezi podniky, především v souvislosti se CSR, v ČR známé jako společenská odpovědnost firem, jež se stala trendem doby a je součástí image společnosti. Pro velké podniky zahrnující CSR do své podnikatelské činnosti bude jistě spolupráce s neziskovou kulturní organizací přínosem. Snáze se tak dostane do povědomí veřejnosti a díky tomu může rozšiřovat okruh svých zákazníků. Otázkou však opět zůstává, do jaké míry se podniků dotýkají složité ekonomické podmínky. V oblasti soukromé podpory by se pozornost kulturních organizací měla zaměřit na podporu nadací a nadačních fondů. Pro získání bližších informací mohou kulturní organizace využít informačního portálu Fórum dárců, kde si lze vybrat mezi různými nadacemi tu pravou pro kulturně zaměřený projekt. Z širokého výběru lze uvést např. Nadace Český hudební fond podporující rozvoj české hudební kultury, Nadace pro současné umění nebo Nadace Tři brány na podporu kulturních aktivit.

Ze struktury finančních zdrojů vybraných institucí vyplývá, že velké podpory se dostává mezinárodním projektům či prezentaci české kultury a umění v zahraničí. Důkazem jsou podpořené projekty Galerie kritiků a Divadla Alfa. Na rok 2013 bylo Ministerstvem kultury vypsáno dotační řízení na podporu kulturních aktivit vysílaných do zahraničí. Výběrového řízení se mohou zúčastnit fyzické osoby s živnostenským oprávněním a právnické osoby poskytující veřejné kulturní služby. V tomto případě jsou vyloučeny státní příspěvkové organizace. K projednání jsou přijaty projekty z oblasti živého umění, současného výtvarného umění, designu, architektury nebo také z oblasti kulturního dědictví. Součástí dotačního řízení je také charakteristika projektů, na které se dotace nevztahuje.

Ministerstvo kultury dále vyhlásilo na rok 2013 výběrové dotační řízení v oblasti kinematografie a médií. Dotace jsou poskytovány v pěti okruzích, které se tematicky týkají festivalů a přehlídek audiovizuální a mediální tvorby, vzdělávání v oblasti kinematografie a propagaci české kinematografie v zahraničí. Dotace je poskytována maximálně do výše 70% kalkulovaných nákladů na projekt. Naproti tomu podpora z Fondu pro podporu a rozvoj české kinematografie byla dočasně pozastavena, není tak možné podávat žádosti z důvodu probíhajícího procesu notifikace zákona o audiovizí. Předpokládaný termín opětovného otevření je květen roku 2013. O poskytnutí finančních prostředků mohou kulturní instituce od roku 2012 po šesti letech opět žádat také u Státního fondu kultury České republiky.

Kulturní instituce mohou dále žádat u Ministerstva kultury ČR o dotaci v oblasti profesionálního divadla, tance, hudby a výtvarného umění. Cílem tohoto výběrového řízení je podpora organizací poskytujících veřejnou kulturní službu a to v pěti dotačních titulech s názvy: Divadelní umění, Kulturní aktivity, alternativní hudba, Tanec, pohybové a nonverbální divadlo a Profesionální výtvarné umění.

Speciálně pro občanská sdružení a organizace s mezinárodním prvkem podporující kulturní aktivity v oblasti movitého kulturního dědictví, muzeí a galerií bylo vypsáno výběrové řízení na rok 2013. Dotace jsou udělovány ve dvou tematických okruzích:

1. „Prezentace, popularizace a ochrana movitého kulturního dědictví, muzeí a galerií.
2. Zajišťování informačního servisu a komunikace v oboru muzejnictví, organizace a účast na seminářích, školeních, kolokviích apod., zaměřených na ochranu movitého kulturního dědictví a s tím související vědní obory, sbírkotvornou činnost, výzkum a vývoj, s celostátním nebo mezinárodním významem.“ [22]

Vzor žádosti k tomuto programu je součástí Přílohy D.

Další finanční prostředky mohou kulturní instituce získat prostřednictvím Finančních mechanismů EHP a Norska. Jedná se o příspěvky Norska, Islandu a Lichtenštejnska ke snižování ekonomických a sociálních rozdílů v EHP a k posilování spolupráce a kontaktů se státy ve střední a jižní Evropě. Programy zahrnují širokou škálu podporovaných oblastí. Kulturní instituce mohou žádat o granty na projekty zaměřené na kulturní dědictví a současné umění. V předchozím období 2004 – 2009 bylo na tyto projekty poskytnuto 21,5 mil. eur. V průběhu období 2009 – 2014 obdrží Česká republika od dárcovských států 131,8 mil. eur. [22]

## 5 Závěr

Na kulturu je možné pohlížet z mnoha pohledů. V této diplomové práci byla kultura pojata především jako umění, podpora jeho rozvoje a distribuce tohoto specifického statku široké veřejnosti. Kultura hraje velmi důležitou roli jak v životě lidí, tak i v hospodářské oblasti každého vyspělého státu. Vytváří pracovní příležitosti, umožňuje rozvoj cestovního ruchu a dalších hospodářských aktivit. I přes tyto skutečnosti je kulturní sféra stále řazena mezi neproduktivní oblast financovanou z veřejných zdrojů. Financování kultury z veřejných zdrojů je tradičním model v České republice daný historickým vývojem.

Roli distributora kultury a kulturních statků zde hrají kulturní instituce buď veřejného či soukromého charakteru. Veřejné kulturní instituce jsou zřizovány jako příspěvkové organizace Ministerstva kultury ČR, měst či krajů. Financované jsou především příspěvky, určenými na provoz instituce, od těchto veřejných subjektů. V souvislosti s omezováním veřejných výdajů jsou i tyto instituce nuceny hledat další zdroje příjmů např. ve formě vlastní vedlejší hospodářské činnosti. Zřizovateli soukromé instituce je buď fyzická či právnická osoba a mezi nejčastější formy zřízení patří obecně prospěšná společnost, občanské sdružení nebo také společnost s ručením omezeným. I tyto organizace mohou být příjemci veřejné podpory, jejíž výše však velmi závisí na zaměření činnosti, na rozhodnutí příslušné instituce, u které je žádáno o podporu, o přínosech kulturní instituce a v neposlední řadě také na finančních možnostech daného subjektu. Důsledkem této skutečnosti je rozmanitější struktura zdrojů, ze kterých je možné prostředky čerpat, rozmanitější, než v případě veřejných kulturních institucí.

Teoreticky se kulturním institucím nabízí mnoho možností získání finanční či jiné podpory. Na základě provedené analýzy bylo zjištěno, že všechny vybrané instituce v převážné většině využívají podpory Ministerstva kultury, které v průběhu roku vyhlašuje různá tematická výběrová řízení týkající se podpory kulturních projektů určitého zaměření. Výše příspěvků je však významně ovlivněna rozpočtem tohoto resortu, který dlouhodobě nedosahuje ani jednoprocenního podílu celkových výdajů státního rozpočtu. Tendence snižovat podporu především na tzv. živé umění vyvolává u příslušných kulturních institucí obavy z budoucnosti této kulturní oblasti.

Financování kulturních institucí bylo ovlivněno územní reformou, která byla započata v roce 2000 a vedla k rozšíření kompetencí krajů a obcí. Od té doby hrají v rozvoji kultury a kulturních organizací velmi důležitou roli kraje a obce, které mají jednak pod správou

vybrané kulturní instituce a další mohou zřizovat. Vedou také aktivní dotační politiku. Takto získané prostředky pak představují důležitou součást příjmů mnoha místních kulturních zařízení, jak odhalila i provedená analýza. V přehledu získaných dotací všech vybraných kulturních institucí se objevovaly prostředky od města, ve kterém působí.

Z rozboru struktury příjmů vybraných kulturních institucí je zřejmé, že další příjmovou položkou kulturních institucí jsou příjmy ze vstupného a vedlejších činností organizace jako pronájem vlastních prostor, publikační činnost, provoz kavárny či obchodu se suvenýry. Díky těmto činnostem mohou organizace dosáhnout větší finanční nezávislosti. Jedná se spíše o doplňkovou činnost, a proto u žádné organizace netvořily tyto položky významnou částku vzhledem k sumě celkových získaných prostředků. Pro organizace věnující se kulturní činnosti je však každý další příjem vítanou možností na rozvoj své činnosti.

Na základě studií zaměřených na problematiku financování kultury a rozhovorů s pracovníky kulturních organizací bylo zjištěno, že prostředky plynoucí do kulturního rozvoje jsou nedostačující. Práce prokázala, že jak veřejné tak soukromé instituce získávají velkou část potřebných finančních prostředků na provoz činnosti od veřejných subjektů z veřejných zdrojů. V této souvislosti se potýkají s poklesem přidělených dotací na projekty a příspěvků na provoz, což způsobuje ohrožení jejich další existence. Dále bylo zjištěno, že v České republice není příliš rozvinuta firemní filantropie. I přestože tato forma podpory umožňuje daňové zvýhodnění a vylepšení postavení společnosti v očích veřejnosti, nejsou podniky dostatečně motivovány k příspěvkům na kulturní projekty. Ze získaného přehledu o činnostech kulturních institucí prezentovaných v diplomové práci bylo zjištěno, že velké podpory se dostává mezinárodním kulturním projektům a prezentaci českého kulturního dědictví a umění v zahraničí.

Činnost kulturních institucí je důležitou součástí oblasti vzdělávání dětí a mládeže a jak bylo patrné i z činností vybraných institucí, velmi často úzce spolupracují také s vysokými školami uměleckého zaměření a poskytují tak prostor a oporu budoucím absolventům. I z těchto důvodů by měl stát usilovat o rozvoj možností poskytování podpory kulturním institucím a investovat do tohoto odvětví. Současně by však samotné kulturní instituce měly být aktivní ve vyhledávání nových možností získání finanční či jiné podpory ze strany veřejných subjektů, podniků, nadací či jednotlivců. Za účelem stabilního postavení by úsilí kulturní organizace mělo být zaměřeno na vícezdrojové financování činnosti s vyváženým poměrem zastoupení jednotlivých položek.

## 6 Seznam tabulek

Tab. č. 1: Členění kultury na oblasti a obory .....	11
Tab. č. 2: Vymezení kulturního a tvůrčího odvětví.....	12
Tab. č. 3: Faktory ovlivňující rozhodnutí o státní kulturní politice .....	19
Tab. č. 4: Výše přidělených prostředků ministerstvu kultury ze státního rozpočtu (v tis. Kč) 23	
Tab. č. 5: Výše přidělených dotací ze SFRPČK v letech 2004 – 2011 (v tis. Kč).....	28
Tab. č. 6: Přehled finančních zdrojů Státního fondu kinematografie.....	29
Tab. č. 7: Charakteristické znaky pro odvádění audiovizuálních poplatků .....	30
Tab. č. 8: Výdaje krajů a obcí na kulturu v letech 1998 – 2010 (v mld. Kč).....	32
Tab. č. 9: Pozitivní a negativní dopady na nestátní neziskovou organizaci čerpající podporu z fondů EU .....	38
Tab. č. 10: Přehled návštěvnosti kulturních událostí Městského divadla v Prachaticích.....	43
Tab. č. 11: Zdrojová struktura Městského divadla v Prachaticích (v Kč).....	44
Tab. č. 12: Přehled příjmů Galerie města Plzně za rok 2009 (v tis. Kč).....	46
Tab. č. 13: Přehled získaných prostředků na financování činnosti galerie v roce 2010 (v Kč)47	
Tab. č. 14: Přehled získaných finančních prostředků na činnost galerie v roce 2011 (v Kč) ..	49
Tab. č. 15: Přehled ostatních příjmů GmP v roce 2011 (v Kč) .....	50
Tab. č. 16: Struktura příjmů Divadla ALFA v letech 2009, 2010, 2011 (v tis. Kč) .....	53
Tab. č. 17: Přehled přidělených dotačních prostředků ze strany MK ČR (v Kč).....	54
Tab. č. 18: Přehled zdrojové struktury galerie v letech 2009 – 2011 (v tis. Kč).....	56
Tab. č. 19: Přehled získaných dotací na jednotlivé projekty v roce 2009 (v Kč) .....	56
Tab. č. 20: Prostředky získané vlastní činností v roce 2009 (v Kč).....	57
Tab. č. 21: Přehled přidělených dotací na jednotlivé kulturní projekty v roce 2010 (v Kč) ....	58
Tab. č. 22: Struktura výnosů z vlastní činnosti za rok 2010 (v Kč).....	58
Tab. č. 23: Přehled získaných dotací na jednotlivé projekty v roce 2011 (v Kč) .....	59
Tab. č. 24: Přehled výnosů získaných vlastní činností v roce 2011 (v Kč) .....	60

Tab. č. 25: Zdroje financování divadla Dialog v letech 2009, 2010 a 2011 (v Kč).....	61
Tab. č. 26: Přehled získaných prostředků určených na činnost Galerie Kritiků v letech 2009 - 2011 .....	64
Tab. č. 27: Celkové zdroje financování Galerie Kritiků .....	65
Tab. č. 28: Struktura obdržných prostředků na festivalu českých filmů Finále Plzeň v letech 2009 – 2011 (v Kč).....	67

## **7 Seznam obrázků**

Obr. č. 1: Logo Galerie města Plzně .....	45
Obr. č. 2: Loga Divadla ALFA v Plzni .....	52
Obr. č. 3: Logo Severočeské galerie výtvarného umění v Litoměřicích .....	55
Obr. č. 4: Logo Divadlo Dialog Plzeň.....	61
Obr. č. 5: Logo Galerie kritiků .....	63
Obr. č. 6: Logo festivalu českých filmů Finále Plzeň .....	67



## **8 Seznam symbolů a zkratk**

CSR Corporate Social Responsibility

ČR Česká republika

EHP Evropský hospodářský prostor

EU Evropská Unie

FPRČK Fond na podporu a rozvoj české kinematografie

GmP Galerie města Plzně

MK ČR Ministerstvo kultury České republiky

ML Město Litoměřice

NNO Nestátní neziskové organizace

## 9 Seznam literatury

### Monografie

- [1] NOVÁKOVÁ, Petra. *Možnosti financování nestátní neziskové organizace*. Praha, 2009. Diplomová práce. Vysoká škola ekonomická v Praze. Fakulta podnikohospodářská. Vedoucí práce Petr BOUKAL.
- [2] NOVOTNÝ, Jiří a LUKEŠ, Martin. *Success Factors and Volunteerism in Non-profit Organizations in the Czech Republic*. 1. vydání. Praha: Oeconomica, 2009. 168 s. ISBN 978-80-245-1474-1
- [3] PEKOVÁ, Jitka, PILNÝ, Jaroslav a JETMAR, Marek. *Veřejná správa a finance veřejného sektoru*. 3. aktualizované a rozšířené vydání. Praha: ASPI, 2008. 712 s. ISBN 978-80-7357-351-5
- [4] REKTOŘÍK, Jaroslav. *Ekonomika a řízení odvětví veřejného sektoru*. 2. vydání. Praha: Ekopress, s.r.o., 2007. 310 s. ISBN 978-80-86929-29-3.
- [5] ŠEDIVÝ, Marek a MEDLÍKOVÁ, Olga. *Úspěšná nezisková organizace*. 2. aktualizované vydání. Praha: Grada Publishing. 2011. 160 s. ISBN 978-80-247-4041-6
- [6] ŠKARABELOVÁ, Simona, JANOUŠKOVÁ, Miroslava a VESELÝ, Michal. *Dopady čerpání fondů Evropské unie na změny v organizační struktuře nestátních neziskových organizací*. 1. vydání. Brno: Společnost pro studium neziskového sektoru. 2008. 28 s. Vědecké zprávy. ISBN 978-80-904150-1-0
- [7] ŠKARABELOVÁ, Simona, NESHYBOVÁ, Jarmila a REKTOŘÍK, Jaroslav. *Ekonomika kultury a masmédií*. 1. vydání. Brno: Masarykova univerzita. 2007. 309 s. ISBN 978-80-210-4267-42.

### Elektronické zdroje

- [8] *Český statistický úřad* [online]. Praha: Český statistický úřad, 2013. Aktualizace 12.4.2013, [cit. 12.4.2013]. Dostupné z: <http://www.czso.cz/>
- [9] *Česká Republika – oficiální web ČR. Historie české kinematografie* [online]. Praha: Ministerstvo zahraničí 2010. [cit. 9.11.2012]. Dostupné z: <http://www.czech.cz/cz/66824-historie-ceske-kinematografie>

- [10] *eAGRI Dotace* [online]. Praha: Ministerstvo zemědělství, 2011 [cit. 2.2.2013]. Dostupné z: <http://eagri.cz/public/web/mze/dotace/>
- [11] *Divadlo ALFA* [online]. Plzeň: Divadlo ALFA 2010. [cit. 9.3.2013]. Dostupné z: <http://www.divadloalfa.cz/index.php>
- [12] *Divadlo Dialog* [online]. Plzeň: Divadlo Dialog 2011. [cit. 15.3.2013]. Dostupné z: <http://www.divadlodialog.cz/>
- [13] DUFKOVÁ, Eva. *Financování neziskové kultury v ČR se zaměřením na veřejné knihovny*. Sdružení knihoven ČR [online]. 2003 [cit. 2.2.2013]. Dostupné z: [www.sdruk.cz/data/xinha/sdruk/ks2003/2003-4-327.pdf](http://www.sdruk.cz/data/xinha/sdruk/ks2003/2003-4-327.pdf)
- [14] *Galerie Kritiků* [online]. Praha: Galerie Kritiků 2010. [cit. 17.3.2013]. Dostupné z: <http://www.galeriekritiku.cz/>
- [15] *Galerie města Plzně* [online]. Plzeň: Galerie města Plzně 2005. [cit. 7.3.2013]. Dostupné z: <http://www.galerie-plzen.cz/>
- [16] Generální ředitelství pro vnitřní politiky unie. *Podpora soukromých investic do kulturního sektoru* [online]. Brusel: Evropský parlament, 2011 [cit. 10.3.2013]. Dostupné z: <http://www.europarl.europa.eu/studies>
- [17] Institut umění. *Přístup evropské unie ke kultuře* [online]. 2008 [cit. 23.3.2013]. Dostupné z: <http://www.idu.cz/media/document/pristup.pdf>
- [18] KALOUSOVÁ, Pavlína. *Proč není kultura atrakcí pro firmy*. In: *PubliCon* [online]. [cit. 22.3.2013]. Dostupné z: <http://www.publicon.cz/Sluzby/vydavatelstvi-1/csr-forum-8-2012/proc-neni-kultura-atrakci-pro-firmy.html>
- [19] KEA – European Affairs. *The Economy of Culture in Europe*. Bruxelles: KEA, 2006. 12 s. Dostupné z: <http://www.european-economic-chamber-eeig.eu/>
- [20] LEDVINOVÁ, Jana. *Fundraising pro kulturní instituce* [online]. Praha: České centrum fundraisingu, 2010. [cit. 20.2.2013]. Dostupné z: [www.fundraising.cz/wp-content/uploads/2012/11/Manual.pdf](http://www.fundraising.cz/wp-content/uploads/2012/11/Manual.pdf)
- [21] *Kulturní a informační služby města Prachatic* [online]. 2011. [cit. 7.3.2013]. Dostupné z: <http://www.kisprachatice.cz/>
- [22] *Ministerstvo kultury* [online]. Praha: Ministerstvo kultury 2010. Dostupné z: <http://www.mkcr.cz/>

- [23] Ministerstvo kultury. *Státní fond kinematografie a základní informace k poplatku z kinematografického představení*. In: Ministerstvo kultury [online]. Praha: Ministerstvo kultury, 7.1.2013. [cit. 15.3.2013]. Dostupné z: <http://www.mkcr.cz/cz/zpravodajstvi/zpravy/statni-fond-kinematografie-a-zakladni-informace-k-poplatku-z-kinematografickeho-predstaveni-161965/tmplid-228>
- [24] Ministerstvo pro místní rozvoj ČR. *Strukturální fondy EU* [online]. Praha: Ministerstvo pro místní rozvoj ČR. [cit. 15.2.2013]. Dostupné z: <http://www.mmr.cz/cs/Uvodni-strana>
- [25] Ministerstvo vnitra České republiky. *Kultura a nestátní neziskové organizace* [online]. 2008 [cit. 25.11.2012]. Dostupné z: [aplikace.mvcr.cz/archiv2008/sprava/priprava/uctexpd2/02\\_03.pdf](http://aplikace.mvcr.cz/archiv2008/sprava/priprava/uctexpd2/02_03.pdf)
- [26] *nipos: Národní informační a poradenské středisko pro kulturu* [online]. nipos [cit. 14.12.2012]. Dostupné z: <http://www.nipos-mk.cz/>
- [27] RAABOVÁ, Tereza, 2010. *Multiplikační efekty kulturních odvětví v české ekonomice*. In: Institut umění – Divadelní ústav [online]. Praha. [cit. 25.11.2012] dostupné z: <http://www.idu.cz/media/document/multiplikacni-efekty-2010.pdf>
- [28] *Severočeská galerie výtvarného umění Litoměřicích* [online]. 2010. [cit. 25.3.2013]. Dostupné z: <http://www.galerie-ltm.cz/>
- [29] SMOLÍKOVÁ, Marta, 2003. *Kulturní neziskové organizace v ČR a podpora umění*. In: ProCulture: výzkumné, informační a vzdělávací centrum pro umění a kulturu [online]. [cit. 10.1.2013]. Dostupné na: <http://www.proculture.cz/cultureinfo/nevladni-neziskovy-sektor/marta-smolikova-kulturni-neziskove-organizace-v-cr-a-podpora-umeni-32.html>
- [30] SMOLÍKOVÁ, Marta, 2011. *Firemní dárcovství v kultuře*. In: ProCulture: výzkumné, informační a vzdělávací centrum pro umění a kulturu [online]. [cit. 2013-03-22]. Dostupné na: <http://www.proculture.cz/podpora/proculture-firemni-darcovstvi-v-kulture-2911.html>
- [31] *Státní kulturní politika na léta 2009-2014* [online]. Praha: Ministerstvo kultury ČR, 2009. ISBN 978-80-86310-83-1. 109 s. [cit. 12.2.2013]. Dostupné z: <http://www.mkcr.cz/cz/kulturni-politika/statni-kulturni-politika-na-leta-2009-2014-4892/>

- [32] Středočeský kraj. *Odbor kultury a kulturního dědictví* 2008 [online]. [cit. 20.11.2012]. Dostupné z: <http://www.kr-stredocesky.cz/portal/odbory/kultura-a-kulturni-dedictvi/>
- [33] TICHÁ, Tereza, 2007. *I umění může vydělávat*. A2 kulturní týdeník [online elektronický časopis], 12/07. ISSN 1803-6635. Dostupné z: <http://www.advojka.cz/archiv/2007/12/i-umeni-muze-vydelavat>
- [34] *Všeobecná deklarace Unesco o kulturní diversitě* [online]. Paříž: United Nations Educational, Scientific and Cultural Organization, 2001. Dostupné z: [http://www.unesco.org/new/fileadmin/MULTIMEDIA/HQ/CLT/diversity/pdf/declaration\\_cultural\\_diversity\\_cs.pdf](http://www.unesco.org/new/fileadmin/MULTIMEDIA/HQ/CLT/diversity/pdf/declaration_cultural_diversity_cs.pdf)
- [35] *Finále Plzeň* [online]. Plzeň: Finále Plzeň, 2013. [cit. 22.3.2013]. Dostupné z: <http://www.festivalfinale.cz/cz/>

### **Legislativní dokumenty**

- [35] Zákon č.496/2012 Sb., o audiovizuálních dílech a podpoře kinematografie a o změně některých zákonů (zákon o audiovizu).
- [36] Zákon č. 239/1992 Sb., O státním fondu kultury České republiky
- [37] Zákon č. 357/1992 Sb., o dani dědické, dani darovací a daniz převodu nemovitostí. § 20 odst. 1 písm. a
- [38] Zákon č. 338/1992 Sb., o dani z nemovitostí. § 4odst. 1 písm. g
- [39] Zákon č. 586/1992 Sb., o daních z příjmů.
- [40] Zákon č. 218/2000 Sb., o rozpočtových pravidlech, ve znění pozdějších předpisů. § 7
- [41]Zákon č. 4371/2001 Sb., O přechodu některých věcí, práv a závazků z majetku České republiky do majetku krajů
- [42] Zákon č. 290/2002 Sb., O přechodu některých dalších věcí, práv a závazků České republiky na kraje a obce, občanská sdružení působící v oblasti tělovýchovy a sportu.

## **10 Seznam příloh**

Příloha A: Struktura kapitoly 334 rozpočtu Ministerstva kultury ČR za rok 2012

Příloha B: Příspěvkové organizace zřizované Ministerstvem kultury České republiky

Příloha C: Vzor žádosti o poskytnutí finančního příspěvku ze Státního fondu kultury České republiky

Příloha D: Žádost o poskytnutí dotace v oblasti ochrany movitého kulturního dědictví, muzeí a galerií na rok 2013

Příloha E: Vývoj výdajů na divadelní činnost v porovnání s celkovými výdaji na kulturu Plzeňského kraje a města Plzně

## Příloha A

<b>Souhrnné ukazatele</b>	<b>vč. EU a FM</b>
<b>Příjmy celkem</b>	<b>1 154 837</b>
<b>Výdaje celkem</b>	<b>8 422 123</b>
<b>Specifické ukazatele - příjmy</b>	
Daňové příjmy	10
Nedaňové příjmy, kapitálové příjmy a přijaté transfery celkem	1 154 827
v tom: příjmy z rozpočtu Evropské unie bez SZP celkem	1 032 071
příjmy z prostředků finančních mechanismů	0
ostatní nedaňové příjmy, kapitálové příjmy a přijaté transfery celkem	122 756
<b>Specifické ukazatele - výdaje</b>	
<b>Výdaje na výzkum, vývoj a inovace celkem</b>	<b>381 550</b>
<b>Výdaje na činnost registrovaných církví a náboženských společností</b>	<b>1 440 815</b>
v tom: platy duchovních včetně pojistného	1 348 000
provozní náklady církví a náboženských společností	73 008
opravy církevního majetku	19 807
<b>Výdaje na zabezpečení plnění úkolů Ministerstva kultury</b>	<b>294 770</b>
v tom: činnost úřadu	253 783
134V010 Rozvoj a obnova materiálně technické základny systému řízení Ministerstva kultury	32 000
neinvestiční výdaje na programy spolufinancované z prostředků EU bez SZP (mimo informační systém programového financování) celkem	5 792
Centrum pro dokumentaci majetkových převodů kulturních statků obětí 2. světové války	0
ostatní výdaje úřadu včetně zabezpečení programu MEDIA Desk a Kultura 2007	3 195
<b>Příspěvkové organizace zřízené Ministerstvem kultury</b>	<b>5 310 624</b>
v tom: příspěvek na provoz	3 108 472
134V120 Program péče o národní kulturní poklad	464 466
134V110, 234110 Rozvoj a obnova materiálně technické základny státních kulturních zařízení	1 737 686
společné projekty spolufinancované z prostředků finančního mechanismu EHP/Norsko (mimo informační systém programového financování)	0
ostatní dotace na reprodukci majetku	0
<b>Kulturní služby, podpora živého umění</b>	<b>372 248</b>
v tom: Program státní podpory profesionálních divadel a stálých profesionálních symfonických orchestrů a pěveckých sborů	53 727
Kulturní aktivity	136 619
Program podpory významných a mimořádných kulturních akcí	135 851
Veřejné informační služby knihoven	46 051

<b>Záchrana a obnova kulturních památek</b>	<b>538 915</b>
v tom: Program záchrany architektonického dědictví	130 764
Havárie střech památek	61 994

Program restaurování movitých kulturních památek	6 478
Program regenerace městských památkových rezervací a městských památkových zón	137 000
Péče o vesnické památkové rezervace a zóny a krajinné památkové zóny	11 013
Program podpory pro památky UNESCO	7 000
Podpora obnovy kulturních památek prostřednictvím obcí s rozšířenou působností	150 128
Integrovaný systém ochrany movitého kulturního dědictví	34 538
<b>Podpora kultury národnostních menšin</b>	<b>30 701</b>
v tom: Podpora kulturních aktivit národnostních menšin	7 310
Podpora projektů integrace příslušníků romské komunity	1 462
Podpora rozšiřování a přijímání informací v jazycích národnostních menšin	21 929
<b>Podpora rozvoje a obnovy materiálně technické základny regionálních kulturních zařízení (program 134210) a církví a náboženských společností (program 134410)</b>	<b>52 500</b>
<b>Podpora filmové produkce</b>	<b>0</b>

Zdroj: [22]



## **Příloha B**

### **Památky**

- Národní památkový ústav

### **Muzea**

- Národní muzeum
- Národní technické muzeum
- Památník národního písemnictví
- Moravské zemské muzeum
- Muzeum umění Olomouc
- Uměleckoprůmyslové museum v Praze
- Technické muzeum v Brně
- Slezské zemské muzeum
- Husitské muzeum v Táboře
- Muzeum romské kultury v Brně
- Valašské muzeum v přírodě v Rožnově pod Radhoštěm
- Muzeum Jana Amose Komenského v Uherském Brodě
- Muzeum skla a bižuterie v Jablonci nad Nisou
- Muzeum loutkářských kultur v Chrudimi
- Památník Lidice
- Památník Terežín

### **Galerie**

- Národní galerie v Praze
- Moravská galerie v Brně

### **Knihovny**

- Národní knihovna ČR
- Moravská zemská knihovna v Brně
- Knihovna a tiskárna pro nevidomé K. E. Macana

## **Divadlo a hudba**

- Národní divadlo
- Institut umění – Divadelní ústav
- Česká filharmonie
- Pražský filharmonický sbor

## **Ostatní**

- Národní filmový archiv
- Národní informační a poradenské středisko pro kulturu
- Národní ústav lidové kultury

Zdroj: [22]

## Příloha C

<b>ŽÁDOST O POSKYTNUTÍ FINANČNÍCH PROSTŘEDKŮ</b>	
<b>ze Státního fondu kultury České republiky</b>	
Název Projektu	
Žadatel	
<b>Informace o žadateli</b>	
<b>Žadatel – právnická osoba</b>	
Název žadatele	
Forma právní subjektivity	
IČ	
Rejstřík, do něhož je subjekt zapsán	
	pod číslem
Žadatel je plátcem DPH	ANO      NE
<b>Statutární orgán</b>	
Statutární orgán	
Jméno a Příjmení	
Telefon	
E-mail	
<b>Žadatel fyzická osoba/fyzická osoba - podnikatel</b>	
Jméno a příjmení žadatele	
R.Č. / IČ	
Státní příslušnost	
Telefon	
E-mail	
<b>Adresa</b>	
Ulice a číslo popisné/orientační	

Město	
PSČ	
<b>Kontaktní adresa (pokud se liší)</b>	
Ulice a číslo popisné/orientační	
Město	
PSČ	
<b>Majetková účast zahraničních osob/subjektů</b>	
Žadatel se zahraniční majetkovou účastí	ANO      NE
<b>Pokud ano</b>	
Jméno zahr. spolumajitele	
Podíl zahr. osoby na majetku společnosti v %	
<b>Bankovní účet</b>	
Jméno banky	
Adresa pobočky	
Název účtu	
Číslo účtu	

<b>Předchozí podpory Fondu kultury</b>				
Číslo Projektu	Název	Forma podpory	Výše podpory	Stav Projektu, ev. výše návratnosti Fondu
<b>Vedoucí Projektu</b>				
Jméno a příjmení				

Telefon	
E-mail	
<b>Partneři Projektu</b>	

<b>Druh Projektu</b>	
a) podpora vzniku, realizace a uvádění umělecky hodnotných děl	
b) ediční počin v oblasti neperiodických a periodických publikací	
c) získávání, obnova a udržování kulturních památek a sbírkových předmětů	
d) výstavní a přednášková činnost	
e) propagace české kultury v zahraničí	
f) pořádání kulturních festivalů, přehlídek a obdobných kulturních akcí	
g) podpora kulturních projektů sloužících k uchování a rozvíjení kultury národnostních menšin v ČR	
h) podpora vysoce hodnotných neprofesionálních uměleckých aktivit	
i) ochrana, údržba a doplňování knihovního fondu	

<b>Charakteristika Projektu (podrobně rozvést v příloze)</b>			
<b>Cílová skupina Projektu</b>			
<b>Požadovaná forma podpory</b>			
Účelová dotace		ANO	NE
Návratná finanční výpomoc		ANO	NE
Půjčka		ANO	NE

Zájem o slyšení na zasedání Rady Fondu kultury	ANO	NE
Předkládá se Projekt opětovně?	ANO	NE
Důvod opětovného předložení		
<b>Celkový rozpočet Projektu v Kč</b>		
<b>Požadovaný příspěvek z Fondu kultury v Kč</b>		
<b>Podíl příspěvku z celkového rozpočtu Projektu v %</b>		
<b>Očekávané příjmy z projektu</b>		

<b>Předpokládaný harmonogram realizace Projektu</b>	
Příprava	
Realizace	
Dokončení Projektu	

Zdroj: [22]

## Příloha D

MINISTERSTVO KULTURY (MK), Maltézské nám. 471/1, 118 11 Praha 1 Výběrové dotační řízení odboru ochrany movitého kulturního dědictví, muzeí a galerií na rok 2013			
<b>NÁZEV PROJEKTU:</b>			
<b>NÁZEV ŽADATELE:</b>			
Forma právní subjektivity:			
IČ:		Rodné číslo (pouze je-li	
DIČ:		žadatelem fyzická osoba):	
		Datum narození (pouze je-li	
		žadatelem fyzická osoba):	
Číslo a datum registrace u příslušného úřadu (u o.p.s. a obchodních společností uveďte oddíl a vložku v obchodním rejstříku):			
<b>Adresa žadatele</b> (u fyzické osoby adresa trvalého pobytu, u právnické osoby adresa sídla):			
Ulice a číslo popisné/orientační:			
Obec/město:		PSČ:	
Okres:		Kód okresu:	
Tel.:		Mobil:	
E-mail:		Internet:	
Bankovní spojení (číslo účtu):			
Adresa finančního úřadu:			
<b>Statutární orgán žádajícího subjektu</b> – osoba oprávněná jednat jménem žadatele (netýká se fyzických osob se živnostenským listem)			
Jméno, titul, funkce:			
Kontaktní adresa:			
Mobil:		E-mail:	
<b>Jméno osoby zodpovědné za projekt:</b>			
Kontaktní adresa osoby zodpovědné za projekt:			
E-mail:		Telefon:	
<b>ÚDAJE O PROJEKTU, NA KTERÝ JE DOTACE ŽÁDÁNA</b>			
Tematický okruh č.:			
Místo konání projektu:			
Lhůta, v níž bude dosaženo účelu dotace:			
(termín konání projektu, termín vydání publikace)			
<b>Rok 2013</b>			
<b>Celkové náklady projektu:</b>		tj.	100%
<b>Celkové příjmy projektu:</b>			
<b>Požadovaná výše neinvestiční dotace:</b>		tj.	%

**Dotaci požadují rozdělit takto:**

materiální náklady:

nemateriální náklady (služby):

mzdové náklady (OON):


**Povinná stručná charakteristika projektu (max. 8 řádek – podrobný popis v příloze!):**


**Další žádosti podané na tento projekt na MK:**

(uved'te rozlišení odboru - např. zahraniční odbor, odbor regionální a národnostní kultury, samostatné oddělení literatury a knihoven, samostatné oddělení umění - zde i obor / divadlo, tanec, hudba). Požadovanou výši dotace uveďte do příjmů v rozpočtovém formuláři.

Požadovaná výše dotace



**Žádosti, které byly nebo budou podané na projekt u jiných institucí:**

*veřejné rozpočty* (uved'te jmenovitě městskou část, obec, kraj).

Požadovanou výši dotace uveďte do příjmů v rozpočtovém formuláři.

Požadovaná výše dotace



*ostatní* (uved'te jmenovitě):



**Byl projekt dotován ze státního rozpočtu v roce 2012?**

Pokud ano, uveďte v jaké výši a kým:

Výše poskytnuté dotace

--

--

**Počet placených pracovníků žádajícího subjektu (dohody, smlouvy).**

Celkový počet

--



osob:   
Celkový počet úvazků:

Počet placených pracovníků zajišťujících realizaci projektu:   
Počet dobrovolníků zajišťujících realizaci projektu:

Spolupracující organizace a partneři projektu (uved'te jméno subjektu a termín uzavření smlouvy – i předpokládaný: viz Podmínky a způsob poskytování dotace):

**STRUČNÁ CHARAKTERISTIKA ŽADATELE A JEHO ČINNOSTI** (max. 3 řádky):

**Projekty realizované žadatelem v roce 2012** (uved'te název, termín a místo konání akce, u publikací počet vydaných a prodaných výtisků):

**Údaje o celkovém rozpočtu organizace** (nevyplňují fyzické osoby):

	Příjmy	Výdaje
2011	<input type="text"/>	<input type="text"/>
2012 (odhad)	<input type="text"/>	<input type="text"/>

**Přehled dotací v letech 2011–2012**

Rok	Název projektu	Název instituce	Částka
2011	<input type="text"/>	<input type="text"/>	<input type="text"/>
	<input type="text"/>	<input type="text"/>	<input type="text"/>
	<input type="text"/>	<input type="text"/>	<input type="text"/>
2012	<input type="text"/>	<input type="text"/>	<input type="text"/>
	<input type="text"/>	<input type="text"/>	<input type="text"/>
	<input type="text"/>	<input type="text"/>	<input type="text"/>

**Příjmy z členských příspěvků** (vyplňují občanská sdružení):



Název osoby/Jméno a příjmení		

(týká se zejména žadatelů akciových společností s listinnými akciemi na majitele)  
Pozn. V případě nedostatku řádků použijte List č. 2 na liště excel souboru.

**Seznam osob, které jsou se žadatelem - právnickou osobou v obchodním vztahu a mají z jeho podnikání nebo jiné výdělečné činnosti v souvislosti s projektem, na který je dotace žádána, prospěch, jenž se liší od prospěchu, který by byl získán mezi nezávislými osobami v běžných obchodních vztazích za stejných nebo obdobných podmínek:**

Název osoby/Jméno a příjmení	Sídlo/Trvalý pobyt	IČ, je-li přiděleno

(v principu jde o určení, zda žadatel v souvislosti s projektem uzavírá nestandardní obchodní vztahy zvýhodňující žadatelova smluvního partnera v porovnání s běžnými obchodními podmínkami; takové zvýhodnění smluvní partneři musí být uvedeni v žádosti; nebrání to však poskytnutí dotace)

- Potvrzuji, že údaje uvedené v žádosti jsou správné, pravdivé a úplné.
- Prohlašuji, že tištěná a elektronická verze žádosti a jejich příloh jsou identické.
- Prohlašuji, že nemám žádné splatné závazky vůči státnímu rozpočtu, státním fondům a rozpočtům územních samosprávných celků ani splatné závazky pojistného na veřejné zdravotní pojištění, pojistného na sociální zabezpečení a příspěvku na státní politiku zaměstnanosti.
- Prohlašuji, že jsem se seznámil s vyhlášovacími podmínkami a akceptuji je.
- Prohlašuji, že souhlasím se zveřejněním identifikačních údajů o své osobě a o výši poskytnuté dotace.
- Prohlašuji, že na tento projekt, nebo jeho část, není požadována dotace ze st. rozpočtu jiným právním subjektem.
- Podáním této žádosti dávám Ministerstvu kultury se sídlem v Praze 1, Maltézské náměstí 471/1, IČ 00023671, v souladu se zákonem č. 101/2000 Sb., o ochraně osobních údajů a o změně některých zákonů, ve znění pozdějších předpisů, souhlas se zpracováním osobních údajů o své osobě uvedených v této žádosti a jejich zveřejněním ve veřejně přístupném informačním systému Ministerstva financí – CEDR, případně jiným zákonem stanoveným způsobem, za účelem poskytnutí dotace z rozpočtu MK, a to na dobu nezbytně nutnou.

V  dne  2012

Žadatel (jméno, příjmení a podpis  
oprávněné osoby)

Oprávněná osoba jedná jako (označte křížkem - vyplňuje pouze žadatel, který je právnickou osobou:

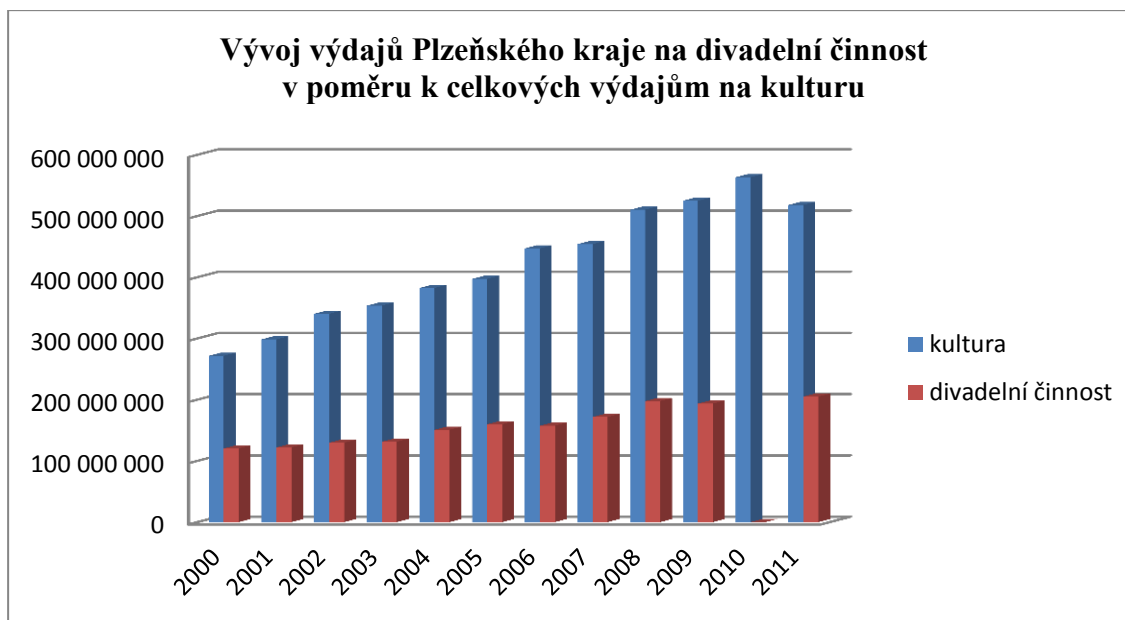
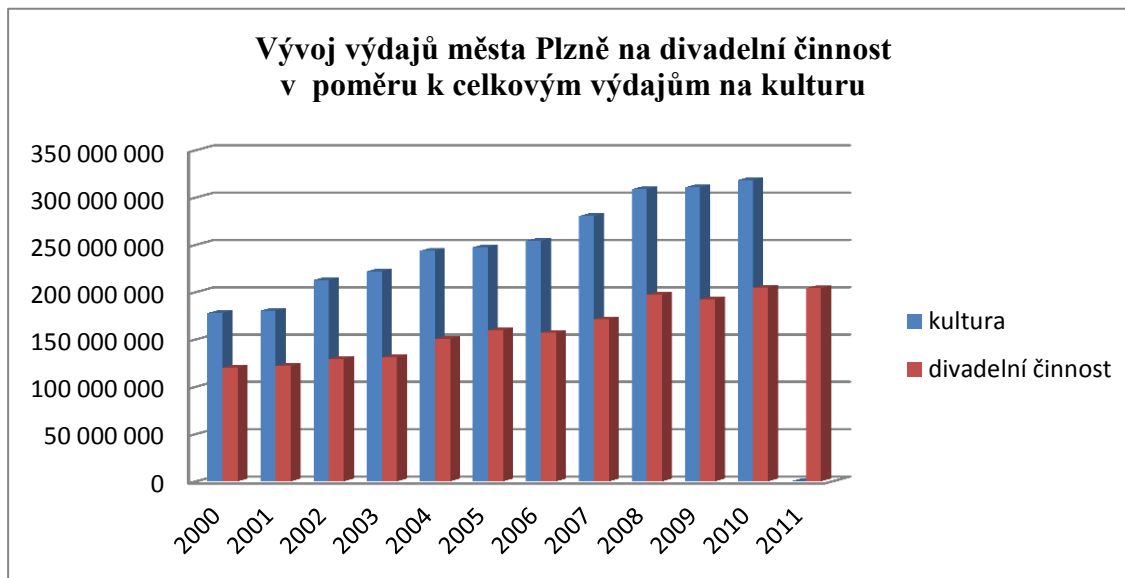
statutární orgán žadatele:

na základě udělené plné moci:

Zdroj: [22]

## Příloha E



## **Abstrakt**

JEZLOVÁ, Lucie. Komparace financování veřejných a soukromých kulturních institucí. Plzeň: Západočeská univerzita v Plzni, Fakulta ekonomická. 85 s. 2013

**Klíčová slova:** kultura, kulturní instituce, zdroje financování,

Předložená práce je zaměřena na komparaci zdrojové struktury veřejných a soukromých kulturních institucí v České republice. Práce reaguje na dlouhodobě nízkou úroveň státní podpory kultury, která je realizována skrze Ministerstvo kultury a státních fondů. K identifikaci problému bylo přistupováno na základě komparace financování vybraných kulturních institucí veřejného a soukromého charakteru. Hlavním výstupem této práce je odhalení rozdílů v oblasti financování veřejných a soukromých kulturních institucí a navrnutí doporučení pro tyto organizace při procesu získávání finančních prostředků.

## **Abstract**

JEZLOVÁ, Lucie. Comparison of financing public and private cultural institutions. Pilsen: University of West Bohemia, Faculty of Economics, 85 p. 2013

**Key Words:** culture, cultural institutions, sources of funding

This thesis is focused on the comparison of the source structure of public and private cultural institutions in the Czech Republic. The thesis responds to the sustained low level of state support for culture, which is implemented through the Ministry of Culture and State funds. To identify the problem was approached by comparing the financing of selected cultural institutions, public and private. The main output of this work is to reveal differences in the financing of public and private cultural institutions and propose recommendations for these organizations in the process of raising funds.