

ZÁPADOČESKÁ UNIVERZITA V PLZNI

FAKULTA PRÁVNICKÁ

DIPLOMOVÁ PRÁCE

Předškolní vzdělávání v ČR jako sociálně-právní fenomén

Plzeň, 2013

Eva Mrázová

ZÁPADOČESKÁ UNIVERZITA V PLZNI

Fakulta právnická

Akademický rok: 2012/2013

ZADÁNÍ DIPLOMOVÉ PRÁCE

(PROJEKTU, UMĚLECKÉHO DÍLA, UMĚLECKÉHO VÝKONU)

Jméno a příjmení: **Eva MRÁZOVÁ**
Osobní číslo: **R09M0172P**
Studijní program: **M6805 Právo a právní věda**
Studijní obor: **Právo**
Název tématu: **Předškolní vzdělávání v ČR jako sociálně-právní fenomén**
Zadávající katedra: **Katedra veřejné správy**

Z á s a d y p r o v y p r a c o v á n í :

1. Úvod
2. Obecná východiska a metody práce
3. Předškolní vzdělávání jako sociální fenomén
4. Předškolní vzdělávání jako právní fenomén
5. Závěr

Rozsah grafických prací:

Rozsah pracovní zprávy: **cca 60 stran**

Forma zpracování diplomové práce: **tištěná**

Seznam odborné literatury:

viz zvláštní seznam

Vedoucí diplomové práce:

Ing. Bohumila Čabanová, Ph.D.


Katedra veřejné správy

Datum zadání diplomové práce: **15. září 2012**

Termín odevzdání diplomové práce: **31. března 2013**



Doc. JUDr. Jan Pauly, CSc.
děkan



JUDr. Tomáš Louda, CSc.
vedoucí katedry

V Plzni dne 30. září 2012

Prohlášení

Prohlašuji, že jsem diplomovou práci na téma „*Předškolní vzdělávání v ČR jako sociálně-právní fenomén*“ zpracovala samostatně, a že jsem vyznačila prameny, z nichž jsem pro svou práci čerpala způsobem pro vědeckou práci obvyklým.

V Plzni, dne 26. března 2013

.....

Podpis autora

Poděkování

Na tomto místě bych ráda poděkovala vedoucí mé diplomové práce, paní Ing. Bohumile Čabanové, Ph.D. za její ochotu, vstřícný přístup a cenné rady a připomínky při odborném vedení mé diplomové práce.

Také bych ráda poděkovala paní Ivaně Smetákové, ředitelce Mateřské školy Holýšov, která mi umožnila provést v její mateřské škole dotazníkové šetření, a její zástupkyni Pavle Lavičkové, za jejich ochotu a příjemnou spolupráci.

Obsah

Úvod.....	8
1. Předškolní vzdělávání jako společenský fenomén.....	10
1.1. Mateřská škola jako příspěvková organizace.....	11
1.2. Funkce mateřské školy.....	15
1.3. Typy mateřských škol.....	17
1.3.1. Státní mateřské školy.....	17
1.3.2. Soukromé mateřské školy.....	17
1.3.3. Církevní mateřské školy.....	18
1.3.4. Firemní mateřské školy.....	18
1.3.5. Alternativní mateřské školy.....	19
1.3.5.1. Waldorfská mateřská škola.....	20
1.3.5.2. Mateřská škola Marie Montessori.....	20
1.3.5.3. Daltonská mateřská škola.....	20
1.3.5.4. Mateřská škola s programem začít spolu.....	21
1.3.5.5. Mateřská škola s programem podpory zdraví.....	21
1.4. Základní principy předškolního vzdělávání před rokem 1989 a v současnosti ...	22
1.5. Předškolní vzdělávání jako součást vzdělávacího systému.....	25
1.6. Předškolní vzdělávání jako součást mechanismu výchovy dětí.....	27
1.7. Sociálně-ekonomické aspekty předškolního vzdělávání.....	28
1.7.1. Úplata za předškolní vzdělávání v mateřské škole, kterou zřizuje stát, kraje, obec nebo svazek obcí.....	29
2. Předškolní vzdělávání jako právní fenomén	31
2.1. Historický vývoj právní úpravy předškolního vzdělávání na našem území od roku 1945	31
2.2. Recentní právní úprava předškolního vzdělávání v ČR.....	38
2.2.1. Základní charakteristika (základní vnitrostátní a mezinárodní prameny).....	38
2.2.1.1. Jednotlivé vnitrostátní prameny.....	38
2.2.1.2. Mezinárodní prameny.....	42
2.3. Vybrané problémy.....	44
2.3.1. Nízký počet míst ve veřejnoprávních mateřských školách,.....	44
2.3.2. Možnosti ochrany rodičů proti neumístění dítěte,.....	45

2.3.3. Právní odpovědnost při výkonu předškolní výchovy,.....	47
3. Empirická část – dotazníkové šetření a jeho vyhodnocení.....	49
3.1. Dotazníkové šetření.....	49
3.1.1. Konstrukce a zpracování dotazníkového šetření.....	50
3.1.2. Metodologie výzkumu	50
3.1.3. Vyhodnocení dotazníkového šetření	51
3.1.3.1. Komplikovanost umístění dítěte v mateřské škole.....	53
3.1.3.2. Síť mateřských škol.....	56
3.1.3.3. Finanční náklady spojené s umístěním dítěte v mateřské škole.....	59
3.1.3.4. Sociální aspekty umístění dítěte v mateřské škole.....	60
3.1.3.5. Hlavní pozitiva a negativa mateřských škol, dle mínění respondentů dotazníku.....	64
3.1.4. Shrnutí poznatků z dotazníkového šetření	65
Závěr.....	67
Résumé	69
Použitá literatura a prameny	70
A. Seznam literatury.....	70
B. Seznam právních předpisů.....	71
C. Seznam internetových zdrojů	73
Seznam příloh	76

Úvod

Námětem mé diplomové práce se stala problematika spojená s umístěním dítěte v mateřské škole a předškolním vzděláváním, která je v současnosti často diskutována. Již název práce „Předškolní vzdělávání v ČR jako sociálně-právní fenomén“ napovídá, že se danou tematikou zabývá jak z pohledu sociálního, tak z pohledu právního. Cílem práce je tedy poskytnout analýzu předškolního vzdělávání z obou pohledů.

Práce navazuje na moji bakalářskou práci „Sociální a právní aspekty předškolní výchovy v ČR“, ze které v základech čerpá a danou tematiku rozvíjí. Cílem práce je podstatně rozšířit jak část zabývající se sociálními aspekty, tak část zabývající se právní úpravou a poskytnout tak ucelený pohled na předškolní výchovu. V bakalářské práci bylo mimo jiné provedeno dotazníkové šetření v mateřských školách v Plzni, s jehož výsledky tato práce bude operovat a nabídne srovnání situace z pohledu menšího města.

Stěžejními body této práce jsou tři hlavní kapitoly. První z nich je „Předškolní vzdělávání jako společenský fenomén“, ve které jsou popsány funkce mateřské školy, jednotlivé typy mateřských škol a mateřská škola jako příspěvková organizace. Tato část dále nabídne pohled do předškolního vzdělávání před rokem 1989 a nastíněním jednotlivých principů, které pro tuto dobu byly charakteristické, se pokusí porovnat tehdejší přístup k předškolnímu vzdělávání se současnou situací. Další, čím se tato práce bude v této kapitole zabývat, je předškolní vzdělávání jako součást vzdělávacího systému. Cílem je pojednat o vzdělávací soustavě České republiky se zaměřením právě na mateřské školy, kde dítě získává základní vědomosti, dovednosti a návyky potřebné k dalšímu vzdělávání. Neméně důležitá je část, zabývající se předškolní výchovou jako součástí mechanismu výchovy dětí, která by měla objasnit, jaký vliv má mateřská škola na výchovu dětí, stejně tak jako část hodnotící sociálně ekonomické aspekty předškolní výchovy.

Druhou částí této práce je část s názvem „Předškolní vzdělávání jako právní fenomén“. Cílem je poskytnout ucelený přehled pramenů, týkajících se předškolní výchovy a zhodnotit jejich vývoj. Zde je věnována pozornost právní úpravě jak z historického, tak z recentního hlediska. Nejprve je podrobně rozebrán vývoj právní

úpravy a to od roku 1945. Jednotlivé prameny jsou chronologicky seřazeny a rozebrána je právní úprava, týkající se právě předškolního vzdělávání. Posledním předpisem který je zde zmíněn, je zákon o předškolním, základním, středním, vyšším odborném a jiném vzdělávání z roku 2004. Tímto zákonem pak začíná i další část této kapitoly, věnující se recentní právní úpravě předškolní výchovy v ČR, kde je již podrobně charakterizován, stejně tak jako ostatní předpisy související s předškolní výchovou, které jsou v současné době účinné. Pozornost je věnována i mezinárodním pramenům, kde jsou rozebrány stěžejní prameny zakotvující základní principy a práva (Deklarace práv dítěte a Úmluva o právech dítěte) a to ty části, které souvisejí se vzděláváním dětí. Stejně tak je věnována pozornost i mezinárodním bilaterálním smlouvám o spolupráci v této oblasti.

Cílem závěrečné části této práce je přinést srovnání situace v mateřských školách v krajském městě a v menším městě v rámci stejného regionu a zodpovědět tak otázku, zda má velikost města vliv na jednotlivé aspekty spojené s předškolním vzděláváním, a pokud ano, v čem je která mateřská škola výhodnější. Jedná se o pokus nastínit na základě vlastního výzkumu současnou situaci dle mínění respondentů a poukázat tak na odlišnosti i shody jak v komplikovanosti umístění dítěte v mateřské škole, tak sítích mateřských škol, finančních nákladech spojených s umístěním dítěte v mateřské škole, i sociálních aspektech umístění dítěte v mateřské škole. Šetření bude podloženo grafy s odkazem na přílohy této práce, kde jsou grafy z předchozího šetření uskutečněného v Plzni v rámci mé bakalářské práce. Cílem tohoto zpracování výsledků do grafů je, aby se oba výsledky dali dobře porovnat a již na první pohled usoudit, v čem jsou si jednotlivé mateřské školy podobné či odlišné.

Metodou práce vedoucí k zodpovězení výše zmíněných cílů je práce s literaturou týkající se předškolního vzdělávání, vnitrostátními i mezinárodními právními předpisy a také s webovými stránkami, poskytujícími nejaktuálnější informace ohledně předškolního vzdělávání. Vedle těchto pramenů je důležitým zdrojem informací i dotazníkové šetření, na základě vlastního dotazníku. Práce s dotazníkem – jeho konstrukce, realizace a vyhodnocení – je podrobně rozepsána v části práce věnující se právě dotazníkovému šetření.

1. Předškolní vzdělávání jako společenský fenomén

Ze společenského hlediska se předškolní vzdělávání v současnosti stává nezbytným požadavkem skoro pro každého z nás. K rostoucí potřebě toho, aby o dítě bylo postaráno mimo rámec rodiny, přispívá zejména zvyšující se požadavek pracovní vytíženosti obou rodičů. Jen velmi málo rodin dokáže pokrýt své náklady z příjmu jen jednoho z rodičů, tak aby druhý rodič mohl být s dítětem doma a věnovat se mu až do jeho nástupu do základní školy. Z tohoto důvodu mají dnes mateřské školy pro společnost velký význam.

Pokud opomeneme výše uvedený důvod k umístění dítěte do mateřské školy, vyvstává spousta dalších aspektů, které jsou neodlučitelně spojeny právě s předškolním vzděláváním a které nelze plně nahradit v rámci rodinné péče. Jedná se například o umění komunikace s ostatními jedinci stejného či podobného věku, prosazení svého názoru v rámci skupiny, ale také o toleranci. Všem těmto vlastnostem by mělo být dítě učeno již od nejútlejšího věku a nejčastěji se s potřebou rozvíjet tyto vlastnosti setká právě v mateřské škole, v kolektivu stejně starých dětí. V neposlední řadě se zde dítě setká s řadou nemocí, které by v pozdějším věku již zvládalo obtížněji.

V následujících podkapitolách bude pojednáno o jednotlivých sociálních aspektech souvisejících s předškolním vzděláváním a s docházkou dítěte do mateřské školy.

1.1. Mateřská škola jako příspěvková organizace

Právní forma u mateřských škol, které jsou zřizovány obcí, dobrovolným svazkem obcí nebo krajem je buďto školská právnická osoba podle školského zákona, nebo příspěvková organizace. Dle § 179 školského zákona obec nebo dobrovolný svazek obcí zřizuje nebo zrušuje mateřské školy, mateřské školy s vyučovacím jazykem národnostní menšiny za podmínek stanovených v § 14 školského zákona a zařízení školního stravování sloužící dětem v mateřských školách, které zřizuje. Kraj dle § 181 školského zákona zřizuje a zrušuje mateřské školy pro děti a žáky se zdravotním postižením, mateřské školy s vyučovacím jazykem národnostní menšiny za podmínek stanovených v § 14 Zákona o předškolním, základním, středním, vyšším odborném a jiném vzdělávání a zařízení školního stravování sloužící dětem v mateřských školách, které zřizuje.¹

Pokud jsou mateřské školy zřizovány MŠMT, mají právní formu školské právnické osoby nebo státní příspěvkové organizace. MŠMT dle § 169 školského zákona zřizuje a zrušuje mateřské školy pro děti umístěné ve školských zařízeních pro výkon ústavní výchovy nebo ochranné výchovy a školská zařízení pro preventivně výchovnou péči. Dále zřizuje nebo zrušuje mateřské školy s vyučovacím jazykem národnostní menšiny za podmínek stanovených školským zákonem, pokud je nezřídí obec, svazek obcí nebo kraj.²

Mateřské školy mohou být zřízeny i jinými zřizovateli. Jsou jimi zřizovatelé soukromí nebo církevní. Právní forma těchto mateřských škol je pak školská právnická osoba podle školského zákona nebo právnická osoba podle zvláštních předpisů (například občanský zákoník nebo obchodní zákoník). Mateřská škola může být zřízena jakoukoli fyzickou nebo právnickou osobou bez ohledu na její státní občanství a státní příslušnost.³

¹ Fantová, V., Šikulová, R.: *Pracovní a školské právo v praxi mateřské školy*. Ústí nad Labem. Ediční středisko PF UJEP, 2008. Str. 28 – 29
Zákon č. 561/2004 Sb., o předškolním, základním, středním, vyšším odborném a jiném vzdělávání (školský zákon), ve znění pozdějších předpisů - § 179, §181

² Fantová, V., Šikulová, R.: *Pracovní a školské právo v praxi mateřské školy*. Ústí nad Labem. Ediční středisko PF UJEP, 2008. Str. 28 – 29
Zákon č. 561/2004 Sb., o předškolním, základním, středním, vyšším odborném a jiném vzdělávání (školský zákon), ve znění pozdějších předpisů - § 169

³ Fantová, V., Šikulová, R.: *Pracovní a školské právo v praxi mateřské školy*. Ústí nad Labem. Ediční středisko PF UJEP, 2008. Str. 28

V české republice jsou upraveny základy právního postavení příspěvkových organizací zákonem č. 218/2000 Sb., o rozpočtových pravidlech státu a zákonem č. 250/2000 Sb., o rozpočtových pravidlech územních rozpočtů. Podle těchto zákonů příspěvkové organizace zřizují organizační složky státu a územní samosprávné celky, a to pro činnosti, které jsou zpravidla neziskové a jejichž složitost, struktura a rozsah vyžadují samostatnou právní subjektivitu.⁴

Část výdajů státního rozpočtu musí být směřována na zajišťování služeb, které definuje Ústava jako funkce státu. Tyto služby musí veřejná správa pro občany zajišťovat. Jedná se zejména o školství, kulturu, dopravu, obranu a bezpečnost, soudnictví, vězeňskou službu, oblast důchodového zabezpečení, zastupitelské úřady v cizině a celou řadu dalších funkcí, se kterými se občané denně setkávají. Na zajišťování výše uvedených služeb stát zřizuje státní rozpočtové a příspěvkové organizace jejichž prostřednictvím jsou naplňována jednotlivá ustanovení Ústavy z hlediska funkcí státu. Další možností jak služby zajistit je, že přispívá nestátním neziskovým organizacím na realizaci těchto služeb.

Neziskové organizace jsou financovány z více zdrojů. Jsou jimi: veřejné rozpočty a fondy (mandatorní transfery, dotace, granty a smlouvy), zdroje ze soukromého sektoru (dary od podnikatelských společností, dary od jednotlivců, sdružené formy získávání finančních prostředků), zdroje z příspěvků a činností neziskových organizací (členské příspěvky, poplatky za služby, příjmy z vlastní činnosti, investiční výnosy) a naturální příjmy (darování budov, vybavení a příslušenství, potravinové dary, technická pomoc aj.).

Jsou to organizace, které poskytují své výkony za úplatu nižší, než jsou jejich náklady, a proto k zajištění reprodukce musí dostávat příspěvek ze státního rozpočtu. Část výdajů hradí z vlastních zdrojů a část zbývající je hrazena podle individuálních podmínek z prostředků státního rozpočtu (přidělených globálně s určením objemu vybraných položek ve finančním plánu).⁵

⁴ § 27 zákona č.250/2000 Sb., o rozpočtových pravidlech územních rozpočtů, ve znění pozdějších předpisů

⁵ Webové stránky Co je co, vaše encyklopedie: *Organizace příspěvková* [online]. [cit. 2012-03-15]. Dostupné z: <http://www.cojeco.cz/index.php?detail=1&id_desc=68489&title=organizace%20p%F8%EDsp%ECvkvov%E1&s_lang=2>

Dotacemi mateřských škol se zabývá zákon č.306/1999 Sb., o dotacích školám, ve znění pozdějších předpisů, který v §4, odst.2 stanoví, že „*dotace právnickým osobám vykonávajícím činnost mateřských škol nebo školských zařízení, které jinak podle zvláštního právního předpisu (Zákon č.561/2004 Sb., o předškolním, základním, středním, vyšším odborném a jiném vzdělávání, ve znění pozdějších předpisů - §178 a §179) zřizuje obec nebo svazek obcí, se stanoví procentním podílem z normativu jako ročního objemu neinvestičních výdajů, mzdových prostředků a zákonných odvodů připadajících na jedno dítě ve srovnatelné mateřské škole zřizované obcí nebo na jedno dítě nebo žáka ve srovnatelné školské službě ve školském zařízení zřizovaném obcí. Dotace se zvýší o procentní podíl z normativu na zdravotní postižení dětí, žáků a studentů stanoveného pro děti, žáky nebo studenty škol a školských zařízení zřizovaných obcí.*“⁶

Tento zákon dále stanovuje v § 4, odst. 3, že právnické osoby mohou požádat obec nebo svazek obcí o další dotaci na úhradu neinvestičních výdajů pokud vykonávají činnost škol a školských zařízení, které jinak zřizuje obec nebo svazek obcí. V odstavci 4 tohoto paragrafu je stanoveno, že dotace se poskytuje jen školám, oborům vzdělání nebo školským službám, které jsou zapsané ve školském rejstříku. Normativy na příslušný rok musí ministerstvo vždy stanovit do 31.ledna a zveřejnit je ve Věstníku ministerstva. Výše procentního podílu z normativu se stanoví dle odst. 5, písm. e) pro mateřské školy nebo školská zařízení, které jinak podle zvláštního právního předpisu zřizuje obec nebo svazek obcí, na 60%.

U mateřských škol nebo školských zařízení, které jinak podle zvláštního právního předpisu zřizuje obec nebo svazek obcí, se procentní podíl zvýší na 100% za podmínky, že již dostává dotace; má poslední výsledky hodnocení České školní inspekce alespoň průměrné a v posledním protokolu o kontrole Českou školní inspekci nebylo zjištěno závažné porušení platných právních předpisů a pokud je obecně prospěšnou společností nebo školskou právnickou osobou nebo, má-li jinou právní formu, se zaváže ve smlouvě o poskytnutí zvýšení dotace k vynaložení celého svého zisku za příslušný kalendářní rok na vzdělávání a školské služby, popřípadě u škol nebo školských zařízení

⁶ § 4, odst. 2 zákona č. 306/1999 Sb., o poskytování dotací soukromým školám, předškolním a školským zařízením, ve znění pozdějších předpisů

uskutečňujících vzdělávací programy pro žáky se zdravotním postižením i na rehabilitaci.⁷

Co se týče mateřských škol, které jsou čistě soukromým zařízením, které vzniklo na základě živnostenského oprávnění a nepodléhá Ministerstvu školství ČR, nemají nárok na žádné dotace ani příspěvky tohoto ministerstva. V opačném případě by se mohly zajímat o Program na podporu činnosti občanských sdružení působících v oblasti předškolního, základního, středního a základního uměleckého vzdělávání. Dotace však může získat např. z rozpočtu kraje nebo obce. Pokud je mateřská škola na venkově, je možné požádat o prostředky z Programu rozvoje venkova – III.1.2 Podpora zakládání podniků a jejich rozvoje.⁸

⁷ §4, odst. 2 zákona č. 306/1999 Sb., o poskytování dotací soukromým školám, předškolním a školským zařízením, ve znění pozdějších předpisů

⁸ Webové stránky Finance.cz: *Založení soukromé mateřské školky* – Finance.cz - [online]. [cit. 2012-03-15]. Dostupné z: <<http://www.finance.cz/zpravy/finance/262381-zalozeni-soukrome-materske-skolky/>>

1.2. Funkce mateřské školy

Dle Zákona č. 561/2004 Sb., o předškolním, základním, středním, vyšším odborném a jiném vzdělávání, ve znění pozdějších předpisů, jsou obecnými cíli vzdělávání:

- *„rozvoj osobnosti člověka, který bude vybaven poznávacími a sociálními způsobilostmi, mravními a duchovními hodnotami pro osobní a občanský život, výkon povolání nebo pracovní činnosti, získávání informací a učení se v průběhu celého života,*
- *získání všeobecného vzdělání nebo všeobecného a odborného vzdělání,*
- *pochopení a uplatňování zásad demokracie a právního státu, základních lidských práv a svobod spolu s odpovědností a smyslem pro sociální soudržnost,*
- *pochopení a uplatňování principu rovnosti žen a mužů ve společnosti,*
- *utváření vědomí národní a státní příslušnosti a respektu k etnické, národnostní, kulturní, jazykové a náboženské identitě každého,*
- *poznání světových a evropských kulturních hodnot a tradic, pochopení a osvojení zásad a pravidel vycházejících z evropské integrace jako základu pro soužití v národním a mezinárodním měřítku a*
- *získání a uplatňování znalostí o životním prostředí a jeho ochraně vycházející ze zásad trvale udržitelného rozvoje a o bezpečnosti a ochraně zdraví.“⁹*

Tyto cíle prostupují celou vzdělávací soustavou, počínaje právě u mateřských škol. Dalšími články vzdělávací soustavy jsou základní školy, střední školy, vyšší odborné školy, konzervatoře, základní umělecké školy a jazykové školy s právem státní závěrečné zkoušky. K naplnění těchto cílů je důležité s dětmi pracovat od co

⁹ §2 odst. 2 zákona č.561/2004 Sb., o předškolním, základním, středním, vyšším odborném a jiném vzdělávání (školský zákon), ve znění pozdějších předpisů

nejútlejšího věku. Právě na hodnotách, kterým se naučí v mateřské škole, je možné stavět další rozvoj a poznání dítěte. Předškolním vzděláváním jsou tak utvářeny předpoklady pro pokračování v dalším vzdělávání.

Hlavními cíli předškolního vzdělávání jsou proto, jak je stanoveno v § 33 Zákona o předškolním, základním, středním, vyšším odborném a jiném vzdělávání, ve znění pozdějších předpisů, podpora rozvoje osobnosti dítěte předškolního věku, zdravý citový, rozumový a tělesný rozvoj, osvojení základních pravidel chování a osvojení základních životních hodnot a mezilidských vztahů

1.3. Typy mateřských škol

V současnosti existují v České republice různé typy mateřských škol. Jsou jimi mateřské školy státní, soukromé, firemní církevní a alternativní a v následujících odstavcích bude poukázáno na specifika každého tohoto typu a tím i na jednotlivé rozdíly mezi nimi.

1.3.1. Státní mateřské školy

Tyto mateřské školy jsou zřizovány státní správou ve školství (v České republice se jich dle Rejstříku škol nachází v současné době 8. Jedná o mateřské školy pro děti nějakým způsobem postižené), obcemi (v současné době se v České republice nachází celkem 400 takto zřízených mateřských škol), nebo kraji (v současné době existuje dle Rejstříku škol v České republice celkem 134 takto zřízených mateřských škol).¹⁰

V České republice je tento typ mateřských škol nejběžnější a přestože nejsou zřizovány soukromými subjekty, musí mít každá mateřská škola schválený svůj vlastní vzdělávací program, založený na Rámcovém vzdělávacím programu pro předškolní vzdělávání, svých podmínkách a místních možnostech.¹¹

1.3.2. Soukromé mateřské školy

Soukromé mateřské školy, jejichž zřizovatel a majitel musí mít příslušné živnostenské oprávnění (vázaná živnost Péče o dítě do tří let věku, kde je potřeba i odborné způsobilosti; nebo volná živnost Poskytování služeb pro rodinu a domácnost; nebo volná živnost Mimoškolní výchova a vzdělávání, pořádání kurzů, školení, včetně lektorské činnosti).¹²

Tyto mateřské školy se vyznačují tím, že je zde menší počet dětí na jednoho učitele, jsou různě zaměřené (např. na výuku jazyků) a poskytují různé výhody (např. možnost vyzvednout si dítě kdykoli během dne, výběr ze dvou a více jídel, atd.). Z těchto důvodů jsou však mnohonásobně dražší než mateřské školy státní.

¹⁰ Webové stránky Ministerstva školství, mládeže a tělovýchovy: *Rejstřík škol* [online]. [cit. 2013-03-10]. Dostupné z: <<http://rejskol.msmt.cz/>>

¹¹ Kořátková S.: *Dítě a mateřská škola*. Praha. Grada Publishing a.s., 2008. Str. 71

¹² Webové stránky Finance.cz: *Založení soukromé mateřské školky* [online]. [cit. 2012-03-15]. Dostupné z: <<http://www.finance.cz/zpravy/finance/262381-zalozeni-soukrome-materske-skolky/>>

V současné době (konkrétně ke dni 10.3.2013) se v České republice nachází 203 mateřských škol zřízených soukromníkem či státním podnikem.¹³

1.3.3. Církevní mateřské školy

Zákon o předškolním, základním, středním, vyšším odborném a jiném vzdělávání (školský zákon) stanoví v §8, odst. 6, že právo zřizovat mateřské školy mají také registrované církve a náboženské společnosti, kterým bylo přiznáno oprávnění k výkonu zvláštního práva zřizovat církevní školy.

Mateřské školy, jejichž zřizovatele je církev, se nevyskytují příliš často. Dle Rejstříku škol jich v České republice nalezneme celkem 40. Pokud se jedná o Plzeň, nachází se zde jen jedna takováto mateřská škola, a to Mateřská škola kardinála Berana ve Žlutické ulici.

1.3.4. Firemní mateřské školy

Firemní mateřské školy, neboli mateřské školy určené ke vzdělávání dětí zaměstnanců zřizovatele nebo jiného zaměstnavatele nebo zaměstnavatelů, jsou určeny pro vzdělávání dětí zaměstnanců. Novelou Zákona o předškolním, základním, středním, vyšším odborném a jiném vzdělávání (zákon č.472/2011 Sb., v platném znění) stanovilo MŠMT možnost zřizovat firemní mateřskou školy, a to dle ustanovení §34, odst. 8 Zákona o předškolním, základním, středním, vyšším odborném a jiném vzdělávání.

*„Zřizovatel může určit mateřskou školu nebo její odloučené pracoviště ke vzdělávání dětí zaměstnanců zřizovatele nebo jiného zaměstnavatele. Na tuto mateřskou školu nebo odloučené pracoviště se nevztahují odstavce 2 až 4 a § 35 odst. 1.“*¹⁴ To znamená, že ředitelů těchto mateřských škol se netýká povinnost stanovit v dohodě se zřizovatelem termín, dobu a místo pro podání žádostí o přijetí dětí k předškolnímu vzdělávání od následujícího školního roku a zveřejnit je způsobem v místě obvyklým. Dále se ředitelé nemusí řídit, na rozdíl od ředitelů ostatních mateřských škol, povinnostmi

¹³ Webové stránky Ministerstva školství, mládeže a tělovýchovy: *Rejstřík škol* [online]. [cit. 2013-03-10]. Dostupné z: <<http://rejskol.msmt.cz/>>

¹⁴ §34 odst. 8 Zákona č.561/2004 Sb., o předškolním, základním, středním, vyšším odborném a jiném vzdělávání (školský zákon), ve znění pozdějších předpisů

rozhodnout o přijetí dítěte do mateřské školy, popřípadě o stanovení zkušebního pobytu dítěte, jehož délka nesmí přesáhnout 3 měsíce. Nemusí se řídit ani ustanovením, které říká, že se k předškolnímu vzdělávání přednostně přijímají děti v posledním roce před zahájením povinné školní docházky a ani ustanovením, které obsahuje výčet případů, ve kterých může ředitel mateřské školy po předchozím upozornění písemně oznámeném zákonnému zástupci dítěte rozhodnout o ukončení předškolního vzdělávání.

„O přijetí do této mateřské školy nebo odloučeného pracoviště rozhoduje ředitel na základě kritérií stanovených zřizovatelem, je-li jím stát, kraj, obec nebo svazek obcí, a v ostatních případech rozhoduje na základě kritérií stanovených vnitřním předpisem právnické osoby vykonávající činnost školy. Kritéria pro přijímání do mateřské školy se zveřejňují předem, a to způsobem umožňujícím dálkový přístup.“¹⁵

Firemní mateřské školy, zapsané ve školském rejstříku sice musí splňovat požadavky Školského zákona jako jiné mateřské školy jiných zřizovatelů (veřejných, soukromých, církevních), název právnické osoby vykonávající činnost firemní mateřské školy však nemusí, dle §8a, odst. 1, písm. a) Školského zákona, obsahovat slova „mateřská škola“.¹⁶

1.3.5. Alternativní mateřské školy

Alternativní mateřské školy se u nás vyvíjejí poměrně krátkou dobu. Většinou vznikly již dříve v zahraničí a v České republice začaly být provozovány až od roku 1990. Vyznačují se tím, že mají ustálené programy, které fungují na stejném principu i v zahraničí.¹⁷ Mezi tyto alternativní typy mateřských škol patří:

¹⁵ § 34 odst. 8 Zákona č. 561/2004 Sb., o předškolním, základním, středním, vyšším odborném a jiném vzdělávání, ve znění pozdějších předpisů

¹⁶ Webové stránky Ministerstva školství, mládeže a tělovýchovy: *Firemní školka – informace, MŠMT ČR* [online]. [cit. 2012-03-15]. Dostupné z: <<http://www.msmt.cz/vzdelavani/firemni-skolka-informace>>

¹⁷ Kořátková S.: *Dítě a mateřská škola*. Praha. Grada Publishing a.s., 2008. Str. 71 - 72

1.3.5.1. Waldorfská mateřská škola

která vznikla v německém prostředí a jejíž základní myšlenky jsou: dávání přednosti učení se pomocí zkušeností před informacemi; duševní vývoj dítěte je závislý na jeho fyzickém vývoji; malé dítě nejedná na základě porozumění, ale na základě bezprostředních smyslových vjemů a procesů vlastního těla; dítě má potřebu napodobovat chování druhých; vychovateli jsme tím, co před dětmi děláme a ne co jim říkáme; autoritativní výchova je vhodnější až po sedmém roce věku dítěte; spolupráce učitelů s rodiči.¹⁸

1.3.5.2. Mateřská škola Marie Montessori

která vznikla v italském prostředí, a jejíž základní myšlenky jsou: fyzická a duševní svoboda dítěte je omezena tradičními postupy (odměny a tresty), školním prostředím a obsahem osnov; důležité je poskytnout dítěti dostatek podnětů, aby mohlo rozvíjet svou vnitřní sílu; na dětství se nemá pohlížet jako na přípravu na dospělost; učitel má úlohu pozorovatele a citlivého pomocníka; ve vývoji dítěte se postupně objevují „senzitivní fáze“, v jejichž období je dítě připraveno rozvíjet se v určité oblasti; pozornost má zásadní význam pro efektivitu poznávání a učení, proto je důležité ji v dítěti probudit; svoboda iniciativy a volby, respekt k sobě samému i ostatním.¹⁹

1.3.5.3. Daltonská mateřská škola

která vznikla ve Spojených státech amerických, a jejíž základní myšlenky jsou: zodpovědnost (cílem je vést děti k zodpovědnosti při výběru činností); samostatnost (děti mají dostatek prostoru pro samostatné činnosti); spolupráce (když dítě obtížně zvládá činnost, kterou si vybralo, může požádat o pomoc svého kamaráda, popřípadě učitelku. Vzájemná spolupráce je důležitá v tom, aby děti dokázaly navzájem komunikovat a aby se navzájem respektovaly, uměly si vážit sebe i vrstevníků a ostatních osob nejen v MŠ, ale i v blízkém okolí).²⁰

¹⁸ Kořátková S.: *Dítě a mateřská škola*. Praha. Grada Publishing a.s., 2008. Str. 167 - 168

¹⁹ Kořátková S.: *Dítě a mateřská škola*. Praha. Grada Publishing a.s., 2008. Str. 171

²⁰ Webové stránky daltonské mateřské školy: *MŠ Brno, Neklez 1a* - [online]. [cit. 2012-03-15]. Dostupné z: <<http://www.msneklez.cz/>>

1.3.5.4. Mateřská škola s programem Začít spolu

která vznikla ve Spojených státech amerických, a jejíž základní myšlenky jsou: je důležité pochopit psychosociální vývoj dětí; uplatňuje se konstruktivismus s principy individualizovaného učení, interaktivních přístupů mezi dospělými a dětmi a dětmi mezi sebou; program je otevřen vývoji a změnám; důležité je připravit děti na to, aby se v budoucnu uměly sami efektivně učit, učení je bavilo a nebylo spojené se stresem; individuální přístup ke každému dítěti; důraz je kladen na vlastní volbu dítěte a na účast rodiny; učení dětí přijímat změny a vyrovnávat se s nimi, kriticky myslet a nést za své jednání odpovědnost, být tvůrčí, řešit problémy.²¹

1.3.5.5. Mateřská škola s programem podpory zdraví

která vznikla v České republice a jejíž základní myšlenky jsou: člověk žije ve vzájemné interakci se společenským a přírodním prostředím; zdraví je prvořadá hodnota, která je základem kvality života člověka; zdraví je důležité chránit; zdraví tělesné, duševní i sociální musí být posilováno komplexně; životní styl člověka a to, jak se ke svému zdraví staví, jeho zdraví ovlivňuje; životní styl dětí je závislý především na způsobu života rodiny; dítě by se mělo učit podporovat zdraví již v předškolním věku, a to přímou zkušeností (vidění takového chování u dospělých).²²

²¹ Kořátková S.: *Dítě a mateřská škola*. Praha. Grada Publishing a.s., 2008. Str. 174 - 175

²² Kořátková S.: *Dítě a mateřská škola*. Praha. Grada Publishing a.s., 2008. Str. 178 - 179

1.4. Základní principy předškolního vzdělávání před rokem 1989 a v současnosti

Jak uvádí Eva Svobodová, v knize „Vzdělávání v mateřské škole: školní a třídní vzdělávací program“, mateřská škola do které chodili rodiče dnešních dětí a současná mateřská škola se výrazně liší. Hlavní rozdíl je v přijetí dětí a rodičů jako rovnocenných partnerů. Dítě již nebývá pasivním objektem, který má učitel v mateřské škole za úkol zušlechtit a opracovat, a rodiče již nebývají pouhými konzumenty služeb, které jim mateřská škola nabízí. V dnešní době je mateřská škola postavena na principu spolupráce s rodiči a jejím úkolem je doplňovat rodinnou výchovu dítěte. Učitelka by měla přijmout rodiče jako partnera a odborníka, radit se s ním, respektovat ho a naslouchat jeho názorům k nalezení cesty pro společné vzdělávání dítěte.²³

S tímto názorem se ztotožňuje i další literatura (např. Hans Herbert Deissler v knize „Každodenní problémy v mateřské škole“²⁴), proto je možné chápat výše uvedenou myšlenku za jeden z hlavních cílů či principů současné předškolní výchovy.

Co se týče předškolní výchovy za minulého režimu, základní principy jsou přehledně uvedené v úvodním ustanovení zákona č. 186/1960 Sb., o soustavě výchovy a vzdělávání (školského zákona). Zde jsou uvedeny základní myšlenky předškolní výchovy a výchovy vůbec, jejímž cílem byla hlavně výchova všestranně rozvinutého a vzdělaného člověka pod vedením Komunistické strany Československa, a to k budování vyspělé socialistické společnosti. Důraz zde byl kladen právě na školy, které měly vychovávat mládež v občany vzdělané, způsobilé osvojit si poznatky tehdejší vědy a techniky, „připravené ke společensky užitečné práci, v lidi tělesně zdatné, nalézající radostné uspokojení v kolektivu a v práci pro celek, prodchnuté ideami socialistického vlastenectví a internacionalismu – v uvědomělé občany Československé socialistické republiky, nadšené budovatele komunismu“²⁵. Dalším důležitým bodem je zde

²³ Svobodová, E. a kol.: *Vzdělávání v mateřské škole: školní a třídní vzdělávací program*. Praha. Portál, s. r. o., 2010. Str. 62

²⁴ Deissler, H., H.: *Každodenní problémy v mateřské škole*. Praha. Portál, 1994. Str. 16

²⁵ Úplné znění Zákona č. 186/1960 Sb., o soustavě výchovy a vzdělávání, ve znění účinném do 31.8.1978. Zdroj: Sbíрка zákonů a Sbíрка mezinárodních smluv na webových stránkách MVČR. [online]. [cit. 2013-03-10]. Dostupné z: <http://aplikace.mvcr.cz/sbirka-zakonu/SearchResult.aspx?q=186/1960&typeLaw=zakon&what=Cislo_zakona_smlouvy>

bezplatnost výchovy a vzdělání s cílem materiální podmínky pro výchovu a vzdělání soustavně zlepšovat. Studium se spojuje se společensky užitečnou, zvláště výrobní prací, do níž se mládež začleňuje úměrně svému věku. Učitelé jsou zde chápáni jako rozhodující činitel při výchově a vzdělávání, jejichž posláním je i veřejná kulturně politická činnost. Jejich spolupráci s rodinou staví na opačném principu než je tomu v současnosti, a sice, že rodiče mají povinnost vychovávat své děti ve shodě se školou, tedy podle výchovy ve škole přizpůsobit i výchovu v rodině.²⁶

Každé z období má svá pozitiva a negativa co se přístupu k předškolnímu vzdělávání týče. Nelze však jednoznačně určit, které z období je lepší a to zvláště z toho důvodu, že každý člověk zastává jiné názory na výchovu, a tak to, co by jeden označil jako pozitivum, druhý může vnímat negativně. V následujících bodech jsou nastíněny odlišnosti daných období a jejich typické charakteristiky.

U předškolního vzdělávání za minulého režimu jsou to:

- sociocentrický program
- výchova dětí jako budoucích uvědomělých občanů socialistického státu
- výrazný politický podtext předškolní výchovy
- mateřské školy pečovaly hlavně o děti zaměstnaných matek. Tím byl zaručen rovnoprávný přístup k zařazení do pracovního procesu
- hlavní činitel pedagogického procesu byl pedagogický pracovník
- zdůrazňována kolektivní výchova
- spolupráce mateřských škol s jeslemi a základními školami a z toho vyplývající jednotný systém pro školskou soustavu
- přesně vymezena organizace dne a zařízení mateřské školy
- při výchově byly preferovány zájmy společnosti nad zájmy dítěte
- výchova v mateřské škole povýšena nad výchovu v rodině
- nepřípustnost zařazení postižených dětí do nesespecializovaných mateřských škol
- bezplatnost školství
- dostatek mateřských škol

²⁶ Úplné znění Zákona č. 186/1960 Sb., o soustavě výchovy a vzdělávání, ve znění účinném do 31.8.1978. Zdroj: Sbírka zákonů a Sbírka mezinárodních smluv na webových stránkách MVČR. [online]. [cit. 2013-03-10]. Dostupné z: <http://aplikace.mvcr.cz/sbirka-zakonu/SearchResult.aspx?q=186/1960&typeLaw=zakon&what=Cislo_zakona_smlouvy>

a současné charakteristiky předškolní výchovy jsou zejména:

- pedocentrický program
- odmítnutí postavení učitelky jako hlavního činitele pedagogického procesu
- nejdůležitějším pedagogickým činitelem je dítě – individuální přístup k dětem
- přednost výchovy v rodině před výchovou v mateřské škole
- spolupráce mateřské školy a rodičů dětí
- podporovány jsou spontánní aktivity dětí
- existuje rámcový vzdělávací program, z něhož vychází školy při tvorbě vlastního školního vzdělávacího programu
- možnost zařazení postižených dětí do nesespecializovaných škol
- více možností pro zájmovou činnost dítěte (kroužky)
- podíl rodičů na financování
- nedostatek mateřských škol

1.5. Předškolní vzdělávání jako součást vzdělávacího systému

Jak již bylo uvedeno výše, mateřské školy jsou nejnižším článkem vzdělávací soustavy České republiky. Děti jsou zde učeny základním dovednostem a znalostem, na jejichž základě se odvíjí další vzdělávání, právě proto jsou mateřské školy velmi důležité pro rozvoj dítěte, neboť ho připravují na úspěšný vstup na základní školu.

Základní principy předškolního vzdělávání jsou formulovány v Rámcovém vzdělávacím programu pro předškolní vzdělávání, s ohledem na specifika dětí předškolního věku a na respektování individuálního přístupu. Těmito principy jsou:

- akceptování přirozených vývojových specifíků dětí předškolního věku a důsledné promítání do obsahu, forem a metod jejich vzdělávání,
- umožňování rozvoje a vzdělávání každého jednotlivého dítěte v rozsahu jeho individuálních možností a potřeb,
- zaměření se na vytváření základů klíčových kompetencí dosažitelných v etapě předškolního vzdělávání,
- vytváření předpokladů pro pokračování ve vzdělávání tím, že budou maximálně podporovány individuální rozvojové možnosti dítěte a umožňováno tak každému dítěti dospět v době, kdy opouští mateřskou školu, k optimální úrovni osobního rozvoje a učení,
- předškolní vzdělávání může také plnit úkol diagnostický, zejména pokud jde o děti se speciálními vzdělávacími potřebami, a to na základě dlouhodobého a každodenního styku s dítětem a jeho rodiči.²⁷

Zejména v mateřské škole dítě nabývá učení a sociální zkušeností kompetence v oblasti kognitivní, emocionálně-sociální, pracovní a somatické. Všechny tyto kompetence se dají charakterizovat jako „školní připravenost“ nebo také „školní zralost“. Pro posuzování školní zralosti jsou důležité tyto oblasti: **tělesný vývoj a zdravotní stav** (posouzení tělesného vývoje a zdravotního stavu je v kompetenci praktického nebo odborného lékaře. Ten může dát podnět k jinému odbornému vyšetření. Tělesná vyspělost sice není prvořadým ukazatelem zralosti, ale pro dítě ,

²⁷ Bednářová, J., Šmardová, V.: *Školní zralost, Co by mělo umět dítě před vstupem do školy*. Brno. Computer Press, a.s., 2010. Str. 1

kteře není tělesně vyspělé výškou a váhou svému věku, může představovat překážku v podobě snadnější unavitelnosti, nižší odolnosti vůči psychofyzické zátěži, ale třeba také v kolektivu ostatních dětí pocitu slabosti, méněcennosti a ohrožení); **úroveň vyspělosti poznávacích funkcí** (pro zvládnání čtení, psaní a počítání je nezbytná dostatečná úroveň rozumových schopností a rovnoměrnost vývoje v jednotlivých oblastech. Těmito oblastmi jsou vizuomotorika, grafomotorika, řeč, sluchové vnímání, zrakové vnímání, vnímání času, vnímání prostoru, základní matematické představy. Děti je vhodné motivovat k činnostem, které podporují a rozvíjejí oblast, v které je nezralé. Pokud jsou u dítěte zralé všechny oblasti, avšak nemá dobré rozumové schopnosti, je obvykle vhodný odklad); **úroveň práceschopnosti** (školní práce klade nároky na všechny kvality pozornosti – intenzitu, vytrvalost, stálost, odolnost vůči rušivým vlivům. Již v předškolním je možné pozorovat, zda je u dítěte práceschopnost dostatečně vyvinuta, a to zejména jeho soustředěním na hru či na činnosti vyžadující záměrnou koncentraci pozornosti. Práceschopnost je podmíněna zejména vyzrálostí centrální nervové soustavy, zralostí osobnosti a tím, jak bylo dítě doposud vychovááno. Je žádoucí vést dítě k respektování určitých pravidel, podporovat jeho samostatnost a zadávat mu drobné povinnosti) a **úroveň zralosti osobnosti** (přesto, že je každé dítě jiné, je důležitá jak jeho zralost emocionální tak sociální).²⁸

²⁸ Bednářová, J., Šmardová, V.: *Školní zralost, Co by mělo umět dítě před vstupem do školy*. Brno. Computer Press, a.s., 2010. Str. 2 - 7

1.6. Předškolní vzdělávání jako součást mechanismu výchovy dětí

Úkolem mateřské školy je doplňovat rodinnou výchovu dítěte a jeho další předškolní vzdělávání zajišťovat v úzké vazbě na ni.²⁹

V mateřské škole tráví dítě poměrně velkou část dne. Přichází zde do kontaktu s dospělými osobami i s dětmi stejného či podobného věku. To vše se pak promítá do jeho výchovy. Významnou roli ve výchově dítěte má nyní „cizí“ osoba – učitelka. Ta by měla přijmout rodiče jako partnera a odborníka

„Rodiče, kteří důkladně přemýšleli o tom, do které mateřské školy své děti dají, by také rádi projevíli svůj názor na předškolní výchovu. Mají na výchovný tým jisté nároky. Je pochopitelné, že některé učitelky si vysvětlují toto právo na kritiku jako určitý tlak zvenčí. To však není správné. Vždyť spolupráce rodičů nesmí být chápána pouze jako zásadní ochota k souhlasu s prací učitelek. Starost rodičů o přítomnost a budoucnost jejich dětí by měla být dobrým základem pro účinnou spolupráci rodičů a učitelek a pro vliv rodičů na výchovu v mateřské škole tím víc, oč bude jejich právo na kritiku a vliv později v základní škole omezenější. Rodiče a učitelky musí směřovat ke správné výchovné koncepci a detailně spolu probírat jednotlivosti.“³⁰

Rodiče však nespolupracují pouze s učitelkami. Další zásadní roli hraje i vedení mateřské školy, se kterým by měli být rodiče i učitelky rovněž v kontaktu, aby společně našli platformu pro výchovu dětí. V neposlední řadě by měli rodiče myslet i na to, že i dětský kolektiv by měl jejich dětem zprostředkovat světonázorové a životní postoje, které oni sami zastávají.³¹

²⁹ Svobodová, E. a kol.: *Vzdělávání v mateřské škole: školní a třídní vzdělávací program*. Praha. Nakladatelství Portál, 2010. Str. 62

³⁰ Deissler, H., H.: *Každodenní problémy v mateřské škole*. Praha. Nakladatelství Portál, 1994. Str. 16

³¹ Deissler, H., H.: *Každodenní problémy v mateřské škole*. Praha. Nakladatelství Portál, 1994. Str. 15-16

1.7. Sociálně-ekonomické aspekty předškolního vzdělávání

V současné době je za předškolní vzdělávání vyžadována úplata, ať již se jedná o státní, soukromé, církevní, firemní či alternativní mateřské školy. Jediným z těchto typů, který je regulovaný zákonem co do stanovení maximální možné výše úplaty, jsou státní mateřské školy, které jsou zřizovány státem, krajem, obcí nebo svazkem obcí. Pro tyto zřizovatele je stanovena úplata v obecné rovině vyhláškami ministerstva, které stanoví podmínky, splatnost, možnost snížení, prominutí či nejvyšší možnou úplatu. Co se týče ostatních mateřských škol, které nezřizuje stát, kraj, obec nebo svazek obcí, nevztahují se na ně jednotlivé vyhlášky ministerstva a při stanovení výše úplaty je právnická osoba, která vykonává činnost školy nebo školského zařízení, vázána jen obecným ustanovením §123 odst.4 Školského zákona.³²

Obecně jsou tyto mateřské školy ale také omezeny, a to ekonomickými principy a konkurenceschopností ostatních mateřských škol v dané lokalitě. Existence těchto škol je založena na poptávce rodičů, kteří buďto neuspěli s umístěním dítěte do státní mateřské školy, nebo dle jejichž názoru je tento typ mateřských škol pro jejich dítě výhodnější. Výše úplaty je zde odvozena zejména ze služeb, které v rámci svého působení nabízejí a komfortu péče o děti (zejména nižší počet dětí ve třídách, rozvoj dítěte v oblasti dle preference rodičů – např. jazyky, sport, počítače, jemná motorika,...). Měla by zde platit přímá úměra mezi výší úplaty a vybaveností mateřských škol. Tyto mateřské školy jsou tak využívány převážně rodiči, kteří disponují větší mírou solventnosti a pokládají rozvoj dítěte v jednotlivé oblasti, na kterou jsou tyto mateřské školy zaměřeny v rámci svého programu, za dobrou investici. Otázkou je, zda dítě bude v tomto zaměření pokračovat i při nástupu do základní školy a bude mu umožněn další rozvoj v oblasti, kterou rozvíjelo již v mateřské škole. Také je důležité uvážit to, že

³² Zákon č. 561/2004 Sb., o předškolním, základním, středním, vyšším odborném a jiném vzdělávání, ve znění pozdějších předpisů - §123 odst. 4 :

„Výši úplaty podle odstavců 1 až 3 (Vzdělávání, které neposkytuje stupeň vzdělání, lze poskytovat za úplatu, která je příjmem právnické osoby vykonávající činnost dané školy nebo školského zařízení. Vzdělávání v posledním ročníku mateřské školy, v přípravné třídě mateřské školy a v přípravném stupni základní školy speciální se v případě škol zřizovaných státem, krajem, obcí nebo svazkem obcí poskytuje bezúplatně. Školské služby lze poskytovat za úplatu, která je příjmem právnické osoby vykonávající činnost daného školského zařízení.) stanoví v případě škol a školských zařízení zřízených státem, krajem, obcí nebo svazkem obcí ředitel školy nebo školského zařízení. Výši úplaty podle odstavců 1 až 3 stanoví v případě škol školských zařízení zřízených jinou právnickou osobou nebo fyzickou osobou právnická osoba, která vykonává činnost těchto škol a školských zařízení. O snížení nebo prominutí úplaty, zejména v případě dětí, žáků nebo studentů se sociálním znevýhodněním, rozhoduje ředitel školy nebo školského zařízení.“

menší počet dětí ve třídě, či přehnaná vybavenost a možnosti v mateřské škole nemusí být ku prospěchu dítěte ve všech oblastech jeho rozvoje, zejména z toho důvodu, že se zde nesetká např. s potřebou rozdělit se o hračky a nemusí se tak naučit odříci si některé věci, což ho může v negativním smyslu ovlivnit i pro budoucí život.

1.7.1. Úplata za předškolní vzdělávání v mateřské škole, kterou zřizuje stát, kraje, obec nebo svazek obcí

Úprava úplaty v tomto typu mateřských škol je obsažena v Zákoně č.561/2004 Sb., o předškolním, základním, středním, vyšším odborném a jiném vzdělávání (školský zákon), ve znění pozdějších předpisů, dále ve Vyhlášce ministerstva školství, mládeže a tělovýchovy č. 14/2005 Sb., o předškolním vzdělávání, ve znění pozdějších předpisů a v zákoně č. 117/1995 Sb., o státní sociální podpoře, ve znění pozdějších předpisů.

Ředitelé mateřských škol se při stanovení výše měsíční úplaty musí řídit pravidly jako je zveřejnění tohoto údaje do 30. června předcházejícího roku, než na který je stanovena. Dalším základním požadavkem pro stanovení výše úplaty je to, že částka nesmí přesáhnout 50% skutečných průměrných měsíčních neinvestičních nákladů právnické osoby, které připadají na předškolní vzdělávání dítěte v mateřské škole v uplynulém kalendářním roce. Tato úplata se musí stanovit pro všechny děti ve stejné měsíční výši (nižší úplatu lze stanovit pouze dětem, které docházejí do mateřské školy nejvýše na 4 hodiny denně, a to 2/3 úplaty stanovené pro celodenní provoz). Úplata se také snižuje v případě, že provoz mateřské školy bude v některém kalendářním měsíci omezen nebo přerušen.³³

Na základě zákona č. 117/1995 Sb., o státní sociální podpoře, se osvobození od úplaty týká zákonných zástupců dítěte, kteří pobírají sociální příplatek či dávky pěstounské péče.³⁴

Pokud zákonný zástupce opakovaně neuhradí úplatu za vzdělávání v mateřské škole nebo úplatu za školní stravování ve stanoveném termínu a nedohodne se s ředitelem na

³³ Valenta J.: *Školské zákony a prováděcí předpisy s komentářem*. Ostrava. Nakladatelství ANAG, 2009. Str. 490 - 491

³⁴ § 22-22 a §36-43 Zákona č. 117/1995 Sb., o státní sociální podpoře, ve znění pozdějších předpisů

jiném termínu úhrady, může ředitel mateřské školy po předchozím upozornění rozhodnout o ukončení předškolního vzdělávání dítěte. Je tak dána možnost (nikoli povinnost) ředitele docházku ukončit a tak toto rozhodnutí záleží na jeho uvážení. Je však nezbytné upozornit, že se „jedná v souladu s §165 odst. 2 písm. b) školského zákona o správní řízení, na které se v plném rozsahu vztahuje zákon č. 500/2004 Sb., správní řád, ve znění pozdějších předpisů. To mimo jiné znamená, že ředitel mateřské školy je v souladu s §2 odst. 4 zákona č. 500/2004 Sb., povinen postupovat tak, aby při rozhodování skutkově shodných nebo podobných případů nevznikaly nedůvodné rozdíly“.³⁵

³⁵ Katzová, P.: *Školský zákon. Komentář*. 1. vyd. Praha. ASPI, a. s., 2008, str. 182

2. Předškolní vzdělávání jako právní fenomén

2.1. Historický vývoj právní úpravy předškolního vzdělávání na našem území od roku 1945

Léta 1945-1948 byla obdobím intenzivního rozvoje mateřských škol. V roce 1945 bylo v českých zemích 921 a na Slovensku 209 mateřských škol. Tento počet se zvýšil do roku 1948 v Česku čtyřikrát a na Slovensku dokonce pětikrát. Z tohoto důvodu vyvstal požadavek vydat celostátně závazné osnovy.³⁶

Zákon č. 95/1948 Sb., o základní úpravě jednotného školství (školský zákon). Tento zákon byl vyhlášen dne 10.5.1948 a účinný byl od 1.9.1948 do 7.5.1953, kdy ho nahradil zákon č. 31/1953 Sb., o školské soustavě a vzdělávání učitelů (školský zákon).³⁷

Zákon se členil do osmi částí a obsahoval 94 §. Část první obsahovala úvodní ustanovení a úprava rozdělení mládeže do různých stupňů škol byla obsažena již v § 1, dle něhož školu mateřskou navštěvovala mládež ve věku od tří do šesti let. Část druhá tohoto zákona se věnovala čistě mateřským školám a v pěti paragrafech, které do ní spadaly, stanovila poskytování výchovné péče a zdravotní a sociální ochrany mateřskou školou v těsné součinnosti s rodinou; zřízení a zrušení mateřské školy příslušným okresním národním výborem; zřízení, přihlásí-li se nejméně 20 dětí z jejího předpokládaného obvodu; zrušení, klesne-li počet zapsaných dětí pod 15; maximální obsazení jedné třídy 30 dětmi; přijímání tělesně i duševně zdravých dětí, které zpravidla bydlí v jejím obvodu a které se k docházce do školy přihlásí a bezplatnost výchovné péče v mateřských školách. S konkretizací určité problematiky (podmínky, za kterých může být docházka do mateřské školy pro děti od pěti let povinná; předpisy o zřizování a zrušování mateřských škol, o jejich obvodech a o přijímání dětí) počítá až ve vládním nařízení.³⁸

³⁶ Šmelová, E.: *Ohlédnutí do historie předškolní výchovy*. Olomouc. Univerzita Palackého v Olomouci, 2008. Str. 62

³⁷ Webové stránky *Zákony pro lidi.cz: Předpis č. 95/1948 Sb.* [online]. [cit. 2013-03-10]. Dostupné z: < <http://www.zakonyprolidi.cz/cs/1948-95/souvislosti> >

³⁸ Webové stránky *Církevní restituce: Úplné znění zákona č. 95/1948 Sb.* [online]. [cit. 2013-03-10].

Vládní nařízení č. 195/1948 Sb., kterým se provádí ustanovení školského zákona o školách mateřských. Toto nařízení bylo účinné od 1.9.1948 až do 7.5.1953, kdy ho společně se zákonem o základní úpravě jednotného školství z roku 1948 nahradil zákon č. 31/1953 Sb., o školské soustavě a vzdělávání učitelů.³⁹

V 10 paragrafech zakotvuje systém budování mateřského školství, které se děje tak, „*aby potřeba mateřských škol byla podle hospodářských možností postupně a podle naléhavosti stejnoměrně uspokojována*“.⁴⁰ Dále je zde stanoveno zřizování mateřských škol v obci nebo závodě, přihlásí-li se alespoň 20 dětí z jejího předpokládaného obvodu, a to zemským školním úřadem na návrh okresního školního úřadu. Další paragraf řeší počty dětí ve třídách s tím, že pokud chodí do mateřské školy více než 30 dětí a ve školních letech 1948/1949, 1949/1950 a 1950/1951 více než 40 dětí, zřídí se další třída, a to zpravidla na počátku školního roku. Naopak mateřská škola nebo třída může být zrušena, klesne-li počet zapsaných dětí pod 15, nebo počet pravidelně docházejících dětí pod 10, nebo přestane-li umístění, zařízení a vybavení nebo udržování a provoz mateřské školy (třídy) vyhovovat požadavkům zdravotním, výchovným nebo bezpečnostním.⁴¹

Ustanovení, které bychom v současné právní úpravě marně hledali, zakotvuje možnost prohlásit docházku do mateřské školy všem dětem od pěti let za povinnou a to v případě, že mateřská škola je způsobilá, aby mimo děti, které se k docházce přihlásily dobrovolně, poskytovala výchovnou péči všem dětem od pěti let. Takovýto návrh může učinit okresní školní úřad (na žádost místního národního výboru), jenž může také posléze povinnou docházku zrušit. K zavedení povinné docházky jsou potřeba posudky okresní péče o mládež a ústavu národního zdraví o vhodnosti tohoto opatření a dále na začátku každého školního roku vyšetření zdravotního stavu všech dětí, jichž se tato povinnost týká (děti, které školní lékař uzná za nezpůsobilé, nejsou povinny docházet do mateřské školy).⁴²

Dostupné z: < files.cirkevni-restituce.webnode.cz/.../Školský%20ZK_95-1948.pdf >

³⁹ Webové stránky *Zákony pro lidi.cz: Předpis č. 195/1948 Sb.* [online]. [cit. 2013-03-10]. Dostupné z: < <http://www.zakonyprolidi.cz/cs/1948-195/souvislosti> >

⁴⁰ §1 odst. 1 Vládního nařízení č. 195/1948 Sb., kterým se provádějí ustanovení školského zákona o školách mateřských. Zdroj: Sběrka zákonů a Sběrka mezinárodních smluv na webových stránkách Ministerstva vnitra České republiky. [online]. [cit. 2013-03-10]. Dostupné z: <http://aplikace.mvcr.cz/sbirka-zakonu/SearchResult.aspx?q=195/1948&typeLaw=zakon&what=Cislo_zakona_smlouvy>

⁴¹ Úplné znění Vládního nařízení č. 195/1948 Sb., kterým se provádějí ustanovení školského zákona o školách mateřských, ve znění účinném do 7.5.1953. Zdroj: Sběrka zákonů a Sběrka mezinárodních smluv na webových stránkách MVČR. [online]. [cit. 2013-03-10]. Dostupné z: <http://aplikace.mvcr.cz/sbirkazakonu/SearchResult.aspx?q=195/1948&typeLaw=zakon&what=Cislo_zakona_smlouvy>

⁴² Úplné znění Vládního nařízení č. 195/1948 Sb., kterým se provádějí ustanovení školského zákona o

K dalším zajímavostem můžeme zařadit povinnost místního národního výboru obce, jejíž území je v obvodu mateřské školy, poskytnout řediteli této školy každoročně vždy do 15.4. seznam dětí bydlících v jejím obvodu, které před začátkem následujícího školního roku dovrší 3 až 5 let. Je zde stanovena také možnost zavedení nepřetržité celodenní péče, která trvá zpravidla 10 hodin, pro děti jejichž rodiče jsou zaměstnání po celý den nebo u nichž by dvojí denní docházka mohla způsobit újmu na zdraví.⁴³

Zákon č. 31/1953 Sb., o školské soustavě a vzdělávání učitelů (školský zákon), který byl vyhlášen dne 7.5.1953 a od téhož dne začal být i účinný. Nahrazen byl v roce 1960 zákonem č. 186/1960 Sb., o soustavě výchovy a vzdělávání.⁴⁴

Tento zákon byl oproti předchozímu školskému zákonu poněkud strohý, jelikož obsahoval pouze 19 § a to ve třech částech. Část první se věnovala školské soustavě, počínaje právě mateřskou školou, již byl věnován § 2 stanovující, že mateřská škola poskytuje dětem od tří let předškolní výchovnou péči a zdravotní a sociální ochranu; a že mateřské školy jsou určeny především pro děti zaměstnaných rodičů. Odstavec 2 tohoto paragrafu deklaroval dobrovolnost docházky do mateřské školy.⁴⁵

Zákon č. 186/1960 Sb., o soustavě výchovy a vzdělávání (školský zákon), který byl vyhlášen a zároveň nabyl účinnosti dnem 28.12.1960 a po novelizacích v letech 1978 a 1980 byl v roce 1984 zrušen zákonem č. 29/1984 Sb., o soustavě základních a středních škol.⁴⁶

Tento zákon upravoval danou problematiku ve 38 paragrafech. V § 3 a § 4, které jsou věnovány předškolní výchově, se poprvé setkáváme i s úpravou jeslí. Ty mají za úkol pečovat v těsné součinnosti s rodinou o všestranný rozvoj dětí od nejtělejšího věku do tří let. Co se týče mateřských škol, již zde není upravena povinná docházka pro děti starší pěti let, jak tomu bylo v předchozích letech, ale je pouze doporučena. Naopak je

školách mateřských, ve znění účinném do 7.5.1953. Zdroj: Sbirka zákonů a Sbirka mezinárodních smluv na webových stránkách MVČR. [online]. [cit. 2013-03-10]. Dostupné z: <http://aplikace.mvr.cz/sbirkazakonu/SearchResult.aspx?q=195/1948&typeLaw=zakon&what=Cislo_zakona_smlouvy>

⁴³ Úplné znění Vládního nařízení č. 195/1948 Sb., kterým se provádějí ustanovení školského zákona o školách mateřských, ve znění účinném do 7.5.1953. Zdroj: Sbirka zákonů a Sbirka mezinárodních smluv na webových stránkách MVČR. [online]. [cit. 2013-03-10]. Dostupné z: <http://aplikace.mvr.cz/sbirkazakonu/SearchResult.aspx?q=195/1948&typeLaw=zakon&what=Cislo_zakona_smlouvy>

⁴⁴ Webové stránky Zákony pro lidi.cz: *Předpis č.31/2953 Sb.* [online]. [cit. 2013-03-10]. Dostupné z: <<http://www.zakonyprolidi.cz/cs/1953-31/souvislosti>>

⁴⁵ Webové stránky Poslanecké sněmovny Parlamentu České republiky [online]. [cit. 2013-03-10]. Dostupné z: <<http://psp.cz/eknih/1948ns/stenprot/075schuz/prilohy/priloh02.htm>>

⁴⁶ Webové stránky Zákony pro lidi.cz: *Předpis č.186/1960 Sb.* [online]. [cit. 2013-03-10]. Dostupné z: <<http://www.zakonyprolidi.cz/cs/1960-186/souvislosti>>

zde zakotveno právo vlády na prohlášení docházky do mateřské školy za povinnou pro děti se smyslovými, duševními a tělesnými vadami a to v zájmu jejich příznivého vývoje. Další úprava je shodná jak pro jesle, tak i pro mateřské školy a vyznačuje se především charakteristikou těchto institucí jakožto pomáhající rodině při všestranné péči o děti a umožňující ženám aktivní účast ve veřejném životě a na společenské práci, a tak přispívající k plnému rozvinutí a uplatnění všech jejich schopností a zájmů. Dále je zde stanoveno, že mohou být zřizovány jako zdravotní a výchovná zařízení ve společných budovách, přičemž podrobnosti nechává na úpravě ministerstvu školství a kultury.⁴⁷

Vládní vyhláška č. 72/1961 Sb., o zřizování jeslí a mateřských škol ve společných budovách, která byla vyhlášena dne 25.7.1961 a její účinnost trvala od 1.1.1962 do 1.9.1978, kdy byla zrušena Zákonem č. 76/1978 Sb., o školských zařízeních.⁴⁸

Tato vyhláška čítá 9 §, ve kterých je podrobně upraveno zřizování a řízení mateřských škol a jeslí ve společných budovách, jejich pracovníci, jeselská oddělení, sdružení rodičů a přátel a jesle-mateřské školy při závodech a JZD.⁴⁹

Důvodem pro zřizování těchto „jesle-mateřských škol“ (tento název musí mít povinně každé jesle a mateřská škola, které jsou ve společné budově) je především zajištění všestranného a harmonického rozvoje dětí, jednota a poslušnost v jejich výchově, možnost provádění výchovné péče jedním kolektivem odborných pracovníků a v neposlední řadě i usnadnění přechodu dětí z jeslí do mateřské školy. Počet dětí v odděleních a ve třídách je stejný jako v samostatných jeslích a mateřských školách, avšak celkový počet v jeslích-mateřské škole nemá přesahovat 165 dětí. Národní výbory dbají na to, aby se při jeslích-mateřské škole zřídilo jedno sdružení rodičů a přátel

⁴⁷ Úplné znění Zákona č. 186/1960 Sb., o soustavě výchovy a vzdělávání, ve znění účinném do 31.8.1978. [online]. [cit. 2013-03-10]. Zdroj: Sbírka zákonů a Sbírka mezinárodních smluv na webových stránkách Ministerstva vnitra České republiky. Dostupné z: <http://aplikace.mvcr.cz/sbirka-zakonu/SearchResult.aspx?q=186/1960&typeLaw=zakon&what=Cislo_zakona_smlouvy>

⁴⁸ Webové stránky Zákony pro lidi.cz: *Předpis č.72/1961 Sb.* [online]. [cit. 2013-03-10]. Dostupné z: <<http://www.zakonyprolidi.cz/cs/1961-72/souvislosti>>

⁴⁹ Úplné znění Vládní vyhlášky č. 72/1961 Sb., o zřizování jeslí a mateřských škol ve společných budovách, ve znění účinném do 31.8.1978. [online]. [cit. 2013-03-10]. Zdroj: Sbírka zákonů a Sbírka mezinárodních smluv na webových stránkách Ministerstva vnitra České republiky Dostupné z: <http://aplikace.mvcr.cz/sbirka-zakonu/SearchResult.aspx?q=72/1961&typeLaw=zakon&what=Cislo_zakona_smlouvy>

k zajištění jednotného výchovného působení jeslí-mateřské školy a rodiny. Tyto školy mohou být zřizovány i při závodech a jednotlivých zemědělských družstvech.⁵⁰

Zákon č. 76/1978 Sb., o školských zařízeních, který je novelou zákona z roku 1960. Tento zákon byl vyhlášen dne 4.7.1978 a jeho účinnost nastala 1.9.1978. Tento zákon byl v dalších letech (1984, 1991, 1993, 1995, 2000, 2002, 2004) několikrát měněn až do jeho zrušení zákonem č. 561/2004 Sb., o předškolním, základním, středním, vyšším odborném a jiném vzdělávání (školským zákonem).⁵¹

Zákon ve 48 paragrafech, rozdělených do pěti částí, postupně upravuje jednotlivé druhy školských zařízení (lidová škola umění, školský ústav umělecké výroby, lidová škola jazyků, jazyková škola, těsnopisný ústav, škola v přírodě, dům pionýrů a mládeže, stanice mladých techniků, stanice mladých přírodovědců, stanice mladých turistů, školní družina a školní klub, školní knihovna, domov mládeže, dětský domov, dětský výchovný ústav, výchovný ústav pro mládež, ústav s výchovně léčebným režimem, dětský diagnostický ústav, diagnostický ústav pro mládež, okresní či krajská pedagogicko-psychologická poradna, okresní pedagogické středisko, krajský pedagogický ústav, školní jídelna, jídelna v internátní zařízení, středisko školního stravování, školní hospodářství, technické materiálové středisko, školní výpočetní středisko).⁵²

Mezi tyto druhy je samozřejmě zařazeno i předškolní zařízení, jemuž je věnována celá část druhá Zákona, čítající 7 paragrafů. Najdeme zde úpravu předškolní výchovy a její úkoly (vytvářet základy vědomostí a dovedností dětí, rozvíjet jejich myšlení, řeč a zájem o hru, přirozenou práci a učení a připravit děti pro vstup do základní školy), dále jsou zde upraveny jednotlivé druhy předškolních zařízení, kterými jsou jesle, mateřské školy, společné zařízení jeslí a mateřských škol a dětské útulky. Pro všechny je společné zřizování národními výbory jako územní předškolní zařízení nebo socialistickými organizacemi se souhlasem národního výboru jako závodní nebo družstevní předškolní

⁵⁰ Úplné znění Vládní vyhlášky č. 72/1961 Sb., o zřizování jeslí a mateřských škol ve společných budovách, ve znění účinném do 31.8.1978. [online]. [cit. 2013-03-10]. Zdroj: Sbírka zákonů a Sbírka mezinárodních smluv na webových stránkách Ministerstva vnitra České republiky Dostupné z: <http://aplikace.mvcr.cz/sbirka-zakonu/SearchResult.aspx?q=72/1961&typeLaw=zakon&what=Cislo_zakona_smlouvy>

⁵¹ Webové stránky Zákony pro lidi.cz: *Předpis č. 76/1978 Sb.* [online]. [cit. 2013-03-10]. Dostupné z: <<http://www.zakonyprolidi.cz/cs/1978-76/souvislosti>>

⁵² Úplné znění Zákona č. 76/1978 Sb., o školských zařízeních, ve znění účinném do 3.10.1991. [online]. [cit. 2013-03-10]. Zdroj: Sbírka zákonů a Sbírka mezinárodních smluv na webových stránkách Ministerstva vnitra České republiky Dostupné z: <http://aplikace.mvcr.cz/sbirka-zakonu/SearchResult.aspx?q=76/1978&typeLaw=zakon&what=Cislo_zakona_smlouvy>

zařízení. Dle tohoto zákona mohou být mateřské školy zřizovány jako mateřské školy s celodenní péčí, či jako mateřské školy internátní, a to s poskytováním výchovy po celý týden nebo po celý rok. Povinná docházka je stanovena pro děti smyslově postižené, které dosáhnou pěti let v daném školním roce. V místech, kde nejsou podmínky ke zřízení mateřské školy, se zřizuje dětský útulek, který plní úkoly mateřské školy.⁵³

Zákon č. 390/1991 Sb., o předškolních zařízeních a školských zařízeních, jenž byl dne 4.10.1991 vyhlášen a ve stejný den nabyl i účinnosti, která trvala až do jeho zrušení zákonem č. 561/2004 Sb., o předškolním, základním, středním, vyšším odborném a jiném vzdělávání (školským zákonem) na počátku roku 2005.⁵⁴

Tento zákon mění a doplňuje Zákon č.76/1978 Sb., o školských zařízeních, ve znění zákona č. 31/1984 Sb., a ruší se jím společná zařízení jeslí a mateřské školy zřízená podle předchozích předpisů (a to nejpozději do 31.12.1994) a také dětské útulky (a to nejpozději do 31.12.1992). Předškolními zařízeními jsou nyní jen mateřská škola a speciální mateřská škola. Obě mohou být zřízeny s polodenní, celodenní či internátní péčí.⁵⁵

Zákon č. 561/2004 Sb., o předškolním, základním, středním, vyšším odborném a jiném vzdělávání (školský zákon), který byl vyhlášen dne 10.11.2004 a účinnosti, která trvá v novelizovaném znění až do současnosti, nabyl dne 1.1.2005. Tímto předpisem byl zrušen Zákon č. 76/1978 Sb., o školských zařízeních i jeho novelizovaná podoba Zákon č. 390/1991 Sb., o předškolních zařízeních a školských zařízeních.⁵⁶

V původním znění čítal 192 paragrafů členěných do 19 částí, v současnosti obsahuje 192 paragrafů členěných do 12 částí a svým rozsahem je tak nejobsáhlejší předpisem od roku 1945, upravujícím tuto problematiku. Poslední novela nabyla účinnosti dnem 24.10.2012 (s výjimkou některých ustanovení, jejich účinnost nastala od

⁵³ Úplné znění Zákona č. 76/1978 Sb., o školských zařízeních, ve znění účinném do 3.10.1991. [online]. [cit. 2013-03-10]. Zdroj: Sběrka zákonů a Sběrka mezinárodních smluv na webových stránkách Ministerstva vnitra České republiky Dostupné z: <http://aplikace.mvcr.cz/sbirka-zakonu/SearchResult.aspx?q=76/1978&typeLaw=zakon&what=Cislo_zakona_smlouvy>

⁵⁴ Webové stránky Zákony pro lidi.cz: *Předpis č. 390/1991 Sb.* [online]. [cit. 2013-03-10]. Dostupné z: <<http://www.zakonyprolidi.cz/cs/1991-390/souvislosti>>

⁵⁵ Úplné znění Zákona č. 390/1991 Sb., o předškolních zařízeních a školských zařízeních, ve znění účinném do 31.12.2004. [online]. [cit. 2013-03-10]. Zdroj: Sběrka zákonů a Sběrka mezinárodních smluv na webových stránkách Ministerstva vnitra České republiky Dostupné z: <http://aplikace.mvcr.cz/sbirka-zakonu/SearchResult.aspx?q=390/1991&typeLaw=zakon&what=Cislo_zakona_smlouvy>

⁵⁶ Webové stránky Zákony pro lidi.cz: *Předpis č. 561/2004 Sb.* [online]. [cit. 2013-03-10]. Dostupné z: <<http://www.zakonyprolidi.cz/cs/2004-561/souvislosti>>

1.1.2013) a ve Sbírce zákonů je uvedena pod číslem 370/2012. S touto novelou ovšem nepřiházejí žádné změny v oblasti předškolního vzdělávání. Poslední novelou, která obsahuje změny v této oblasti, je novela č. 472/2011 Sb., ze dne 20.12.2011 (s účinností od 1.1.2012). Nově může zřizovatel určit mateřskou školu nebo její odloučené pracoviště ke vzdělávání dětí zaměstnanců zřizovatele nebo jiného zaměstnavatele. Dále, pokud se dítě v mateřské škole vzdělává pravidelně kratší dobu, než odpovídá provozu, může se ve zbývající době vzdělávat další dítě, které se nezapočítává do počtu dětí v mateřské škole pro účely posouzení souladu s nevyšší možným počtem dětí.⁵⁷

⁵⁷ Zákon č. 472/2011 Sb., kterým se mění zákon č. 561/2004 Sb., o předškolním, základním, středním, vyšším odborném a jiném vzdělávání (školní zákon) ve znění pozdějších předpisů. [online]. [cit. 2013-03-10]. Zdroj: Sbírka zákonů a Sbírka mezinárodních smluv na webových stránkách Ministerstva vnitra České republiky. Dostupné z: <http://aplikace.mvcr.cz/sbirka-zakonu/SearchResult.aspx?q=471/2011&typeLaw=zakon&what=Cislo_zakona_smlouvy>

2.2. Recentní právní úprava předškolního vzdělávání v ČR

2.2.1. Základní charakteristika (základní vnitrostátní a mezinárodní prameny)

Právní úpravu předškolního vzdělávání nalezneme v řadě pramenů, jak vnitrostátních, tak mezinárodních. V následujícím výčtu jsou jednotlivé prameny stručně charakterizovány.

2.2.1.1. Jednotlivé vnitrostátní prameny:

Předškolní výchova je v právním řádu České republiky upravena mnoha právními předpisy. Nejdůležitější z nich jsou zmíněny v následujících odstavcích:

Základním právním předpisem, který zakotvuje předškolní výchovu v právním řádu České republiky je zákon č. **561/2004 Sb.**, Zákon o předškolním, základním, středním, vyšším odborném a jiném vzdělávání (školský zákon), ve znění pozdějších předpisů. *Tento zákon upravuje předškolní, základní, střední, vyšší odborné a některé jiné vzdělávání ve školách a školských zařízeních, stanoví podmínky, za nichž se vzdělávání a výchova (dále jen "vzdělávání") uskutečňuje, vymezuje práva a povinnosti fyzických a právnických osob při vzdělávání a stanoví působnost orgánů vykonávajících státní správu a samosprávu ve školství.*⁵⁸ Předškolnímu vzdělávání je věnována část druhá zákona, která stanoví cíle předškolního vzdělávání a organizaci předškolního vzdělávání.

Neméně důležitá je vyhláška č. **14/2005 Sb.**, o předškolním vzdělávání, ve znění pozdějších předpisů, ve které jsou stanoveny podrobnosti o podmínkách provozu mateřské školy; podrobnosti o organizaci mateřské školy; počty přijatých dětí ve třídách mateřské školy; důvody pro přerušeni nebo omezení provozu mateřské školy; stravování dětí; péče o zdraví a bezpečnost dětí; úplata za předškolní vzdělávání v mateřské škole, kterou zřizuje stát, kraj, obec nebo svazek obcí.

⁵⁸ § 1 Zákona č.561/2004 Sb., o předškolním, základním, středním, vyšším odborném a jiném vzdělávání (školský zákon), ve znění pozdějších předpisů;

Poslední novela této vyhlášky byla ve Sbírce zákonů zveřejněna dne 25.6.2012 pod
č. 214/2012 Sb. a účinnosti nabyla dne 1.7.2012. Hlavní změny, které s touto novelou
nastaly, jsou:

- původní ustanovení § 1a odst. 5 vyhlášky o předškolním vzdělávání („*Při přijetí dítěte do mateřské školy stanoví ředitel mateřské školy po dohodě se zákonným zástupcem dítěte dny docházky dítěte do mateřské školy a délku pobytu v těchto dnech v mateřské škole.*“)⁵⁹ se mění na následující: „*Ředitel mateřské školy písemně dohodne se zákonným zástupcem dítěte docházku dítěte do mateřské školy. Jedná-li se o děti podle § 34 odst. 9 školského zákona, lze dohodnout prodloužení docházky dítěte, jemuž nebyl rozsah vzdělávání omezen v rozhodnutí o přijetí, nejdříve s účinností od prvního dne druhého kalendářního měsíce následujícího po uzavření dohody; o uzavření této dohody ředitel mateřské školy neprodleně informuje zákonného zástupce dítěte, které se vzdělává ve zbývajících době.*“⁶⁰

- v § 1a přibývá odstavec 7, který stanoví, že pokud je v mateřské škole vzděláváno individuálně integrované dítě, ředitel mateřské školy vytvoří podmínky odpovídající jeho individuálním vzdělávacím potřebám vedoucí k jeho všestrannému rozvoji.⁶¹

- v § 2 přibývá odstavec 4, který stanoví, že dítě, které se vzdělává v mateřské škole pravidelně kratší dobu, než odpovídá provozu, a další dítě, které se vzdělává v době zbývajících dle § 34 odst. 9 školského zákona, se zařadí do stejné třídy. Při posuzování souladu s nejvyšším počtem dětí ve třídě dle odstavců 2 a 3 vyhlášky o předškolním vzdělávání se započítává vždy pouze 1 dítě.⁶²

- původní ustanovení § 6 odstavce 3 („*Úplata se pro příslušný školní rok stanoví pro všechny děti v tomtéž druhu provozu mateřské školy ve stejné měsíční výši. Pro případy dětí v celodenním nebo internátním provozu, jimž je docházka do mateřské školy omezena nejvýše na 4 hodiny denně z důvodu pobírání: a) rodičovského příspěvku rodičem dítěte, nebo b) příspěvku při péči o blízkou nebo jinou osobu rodičem nebo prarodičem dítěte, popřípadě jinou osobou, která převzala dítě do péče nahrazující péči rodičů na základě rozhodnutí příslušného orgánu, se v souladu s odstavcem 1 zvlášť*

⁵⁹ Vyhláška č. 14/2005 Sb. o předškolním vzdělávání ve znění č. 43/2006 Sb.

⁶⁰ Vyhláška č. 14/2005 Sb. o předškolním vzdělávání ve znění č. 214/2012 Sb.

⁶¹ Vyhláška č. 14/2005 Sb. o předškolním vzdělávání ve znění č. 214/2012 Sb.

⁶² Vyhláška č. 14/2005 Sb. o předškolním vzdělávání ve znění č. 214/2012 Sb.

stanoví výše úplaty odpovídající 2/3 výše úplaty stanovené pro celodenní provoz.“⁶³ se mění na následující: „Úplata se pro příslušní školní rok stanoví pro všechny děti v totéž druhu provozu mateřské školy ve stejné měsíční výši. Pro případy dětí v celodenním nebo internátním provozu, jimž je docházka do mateřské školy omezena rodičem dítěte z důvodu pobírání rodičovského příspěvku, se v souladu s odstavcem 1 zvlášť stanoví výše úplaty odpovídající nejvýše 2/3 výše úplaty stanovené pro celodenní provoz“.⁶⁴

- Nově přibývá v § 6 odstavec 4, který stanoví, že pro dítě, které se nezapočítává do počtu dětí v mateřské škole pro účely posouzení souladu s nejvyšším možným počtem dětí zapsaným v rejstříku škol a školských zařízení, stanoví ředitel mateřské školy výši úplaty, nejvýše však ve výši odpovídající 2/3 výše úplaty v příslušném provozu.⁶⁵

- Další změnou, kterou novela přinesla, je rozšíření okruhu osob, jenž jsou osvobozeny od úplaty. Těmito osobami jsou: fyzická osoba, která o dítě osobně pečuje a z důvodu péče o toto dítě pobírá dávky pěstounské péče; zákonný zástupce dítěte, který pobírá opakující se dávku pomoci v hmotné nouzi; zákonný zástupce nezaopatřeného dítěte, pokud tomuto dítěti náleží zvýšení příspěvku na péči a rodič, kterému náleží zvýšení příspěvku na péči z důvodu péče o nezaopatřené dítě.⁶⁶

Další právní úpravu předškolního vzdělávání nalezneme v zákoně č. **563/2004 Sb.**, o pedagogických pracovnících a o změně některých zákonů, ve znění pozdějších předpisů, který v § 6 stanovuje požadavky na učitele mateřských škol. Na odstavec 1 tohoto paragrafu, který obsahuje výčet možností k získání odborné kvalifikace pro učitele mateřské školy, navazuje odstavec 2, kde jsou stanoveny způsoby k získání odborné kvalifikace pro učitele mateřské školy, který vykonává přímou pedagogickou činnost ve třídě nebo škole zřízené pro děti se speciálními vzdělávacími potřebami.⁶⁷

Vyhláška č. **410/2005 Sb.**, o hygienických požadavcích na prostory a provoz zařízení a provozoven pro výchovu a vzdělávání dětí a mladistvých, ve znění pozdějších

⁶³ Vyhláška č. 14/2005 Sb. o předškolním vzdělávání ve znění č. 43/2006 Sb.

⁶⁴ Vyhláška č. 14/2005 Sb. o předškolním vzdělávání ve znění č. 214/2012 Sb.

⁶⁵ Vyhláška č. 14/2005 Sb., o předškolním vzdělávání ve znění č. 214/2012 Sb.

⁶⁶ Vyhláška č. 14/2005 Sb., o předškolním vzdělávání ve znění č. 214/2012 Sb.

⁶⁷ Zákon č. 563/2004 Sb., o pedagogických pracovnících a o změně některých zákonů, ve znění pozdějších předpisů

předpisů, stanoví konkrétní požadavky na prostory a provoz mateřských škol v §§ 4, 11, 15, 21 a 23. Jsou zde stanoveny požadavky pro jednotlivé typy prostor a pozornost je zde věnována mnoha náležitostem, které musí tyto prostory mít (např. typy podlah, úprava pro optimální dobu dozvuku, maximální teplota vody v umyvadlech, osvětlení atd.), provozní podmínky, podmínky pro pobyt venku a také nejkratší interval v jakém mají být měněny lůžkoviny a ručníky a také způsob jejich skladování v případě zda jsou špinavé či čisté.⁶⁸

Poskytováním dotací mateřským školám se zabývá zákon č. **306/1999 Sb.**, o poskytování dotací soukromým školám, předškolním a školským zařízením, ve znění pozdějších předpisů, v § 4 a v § 5. Je zde stanovena výše procentního podílu z normativu, podmínky pro získání dotace a také podmínky pro její navýšení.⁶⁹

Další právní předpis, který upravuje předškolní vzdělávání je vyhláška č. 364/2005 Sb., o vedení dokumentace škol a školských zařízení a školní matriky a o předávání údajů z dokumentace škol a školských zařízení a ze školní matriky (vyhláška o dokumentaci škol a školských zařízení), ve znění pozdějších předpisů, která se ve článku 3, 4 a 5 věnuje mateřským školám. Jsou zde stanoveny údaje, které se předávají za uplynulý školní rok (nástupy, odchody a ukončení docházky do mateřské školy v členění na běžné a speciální třídy) a které za stávající školní rok (třídy a děti podle pohlaví, členění na běžné a speciální třídy, individuálně integrované děti se zdravotním postižením podle druhu postižení a druhu provozu, děti podle státního občanství a cizinci podle režimu pobytu, věkové složení dětí podle pohlaví v členění na běžné a speciální třídy, žádosti o přijetí k předškolnímu vzdělávání, jimž nebylo vyhověno.)⁷⁰

⁶⁸ Vyhláška č. 410/2005 Sb., o hygienických požadavcích na prostory a provoz zařízení a provozoven pro výchovu a vzdělávání dětí a mladistvých, ve znění pozdějších předpisů

⁶⁹ Zákon č. 306/1999 Sb., o poskytování dotací soukromým školám, předškolním a školským zařízením, ve znění pozdějších předpisů

⁷⁰ Valenta, J.: *Školské zákony a prováděcí předpisy s komentářem*. Olomouc. ANAG, spol. s r.o. 2009

2.2.1.2. Mezinárodní prameny:

Klíčovým dokumentem, upravujícím obecně práva dítěte, je **Deklarace práv dítěte** z roku 1959, která v Zásadě 7 stanoví, že dítě má nárok na bezplatné a povinné vzdělání a to alespoň v začátečních stupních. Má mu být poskytována výchova, která mu pomůže zvýšit jeho všeobecnou kulturní úroveň a umožní mu na základě stejných příležitostí rozvíjet jeho úsudek, schopnosti a smysl pro sociální a morální odpovědnost a stát se tak platným členem společnosti. V této zásadě je dále stanoveno, že odpovědnost za výchovu a vedení dítěte nesou v první řadě rodiče dítěte. Právě pro ně by měly být vůdčími zásadami nejlepší zájmy dítěte. Deklarace dále zakotvuje plnou možnost dítěte ke hrám a zotavení, jež by měly mít stejné poslání jako vzdělání; společnost a státní úřady mají usilovat o to, aby tohoto práva mohlo dítě užívat.⁷¹

Dalším, neméně důležitým dokumentem, je **Úmluva o právech dítěte** z roku 1989, publikovaná v České republice pod č. 104/1991 Sb. I zde je zakotveno právo dítěte na vzdělání, a to v článku 28. Tento článek hovoří, pomíneme-li oblast středního vzdělání a vysokoškolského vzdělání, o rovných možnostech všech dětí ke vzdělání; zavádění bezplatného a povinného základního vzdělání pro všechny děti. Dále je zde stanovena povinnost pro státy, které jsou smluvní stranou úmluvy, rozvíjet a podporovat mezinárodní spolupráci ve věcech týkajících se vzdělání, zejména s cílem přispět k odstranění negramotnosti a nevědomosti ve světě s cílem usnadnit přístup k moderním metodám výuky a k vědeckotechnickým poznatkům.⁷²

Ve článku 29 této Úmluvy jsou stanoveny cíle, ke kterým má směřovat výchova dítěte. Jsou jimi rozvoj osobnosti dítěte, jeho nadání a rozumových a fyzických schopností v co nejvyšší míře; dále výchova zaměřená na posilování ústy k lidským právům a základním svobodám a k zásadám zakotveným v Chartě spojených národů; výchova zaměřená na posilování ústy k rodičům dítěte, ke své vlastní kultuře, jazyku a hodnotám, k národním hodnotám země pobytu i země původu a k ostatním civilizacím; příprava dítěte na zodpovědný život ve svobodné společnosti, v duchu porozumění, míru, snášenlivosti, rovnosti pohlaví a přátelství mezi národy, národnostními, etnickými

⁷¹ Deklarace práv dítěte. Zdroj: Webové stránky OSN [online]. [cit. 2013-03-11]. Dostupné z: <<http://www.osn.cz/dokumenty-osn/soubory/deklarace-prav-ditete.pdf>>

⁷² Úmluva o právech dítěte. Zdroj: Webové stránky OSN [online]. [cit. 2013-03-11]. Dostupné z: <<http://www.osn.cz/dokumenty-osn/soubory/umluva-o-pravech-ditete.pdf>>

i náboženskými skupinami a osobami domorodého původu; a konečně výchova zaměřená na posilování ústy k přírodnímu prostředí.⁷³

Je zřejmé, přestože se zde o předškolním vzdělávání přímo nehovoří, že na výše uvedené zásady a cíle je nutno dbát od co nejučtějšího věku dítěte a vštěpovat mu tyto postoje a hodnoty jak v rámci rodiny, tak v prostředí mateřské školy.

Z bilaterálních mezinárodních smluv České republiky s jiným státem o spolupráci v oblasti předškolního vzdělávání je možno uvést např.:

Protokol č. 24/2012 Sb. m. s. mezi Ministerstvem školství, mládeže a tělovýchovy České republiky a Ministerstvem školství, vědy, výzkumu a sportu Slovenské republiky o spolupráci v oblasti vzdělávání, mládeže a sportu na léta 2012 – 2015, ve kterém se v článku 1 smluvní strany zavazují, že budou spolupracovat v oblasti předškolního, základního, středního, vyššího odborného a vysokého školství a to zejména vzájemným poskytováním informací a dokumentů.⁷⁴

Sdělením, které je publikované pod č. 87/2012 Sb., Ministerstvo zahraničních věcí sděluje, že byl podepsán **Program spolupráce mezi Ministerstvem školství, mládeže a tělovýchovy České republiky a ministryní národního vzdělávání Polské republiky v oblasti vzdělávání**, které ve článku 3 stanoví budoucí vzájemné podporování přímé spolupráce mezi mateřskými školami, základními a středními školami a dalšími vzdělávacími zařízeními všech typů, působícími v uvedených státech a to především v příhraničních oblastech. Článek 4 zakotvuje povinnost smluvních stran zajistit v souladu se svými vnitrostátními předpisy možnost výuky rodného jazyka a možnost vzdělávání v rodném jazyce v mateřských, základních a středních školách pro příslušníky polské menšiny v České republice a příslušníky české menšiny v Polské republice.⁷⁵

⁷³ Úmluva o právech dítěte. Zdroj: Webové stránky OSN[online]. [cit. 2013-03-11]. Dostupné z: <<http://www.osn.cz/dokumenty-osn/soubory/umluva-o-pravech-ditete.pdf>>

⁷⁴ Webové stránky epravo.cz [online]. [cit. 2013-03-11]. Dostupné z: <http://www.epravo.cz/_data/Public/sbirky/2012/sb0015-2012m.pdf>

⁷⁵ Webové stránky epravo.cz: *Sbírka zákonů*: [online]. [2013-03-11]. Dostupné z: <<http://www.epravo.cz/top/zakony/sbirka-zakonu/sdeleni-ministerstva-zahranicnich-veci-o-sjednani-programu-spoluprace-mez-ministerstvem-skolstvi-mladeze-a-telovychovy-ceske-republiky-a-ministryni-narodniho-vzdelavani-polske-republiky-v-oblasti-vzdelavani-19180.html>>

2.3. Vybrané problémy

2.3.1. Nizký počet míst ve veřejnoprávních mateřských školách,

S problémem s umístěním dítěte do mateřské školy se v současné době potýká mnoho rodičů. Tento problém vyvstal v návaznosti na rušení mateřských škol, které, jak uvádí Eva Martínková z Oddělení styků s veřejností MPSV v jednom ze svých článků⁷⁶, byly hromadně rušeny po roce 1989 kdy nastal výrazný pokles porodnosti. Říká, že nyní, když stát při současném stavu veřejných financí nemůže investovat miliardy korun do vládních plánů na výstavby předškolních zařízení, záleží na místních podmínkách v obcích, zda mohou pružně reagovat na dnešní vývoj a do mateřských škol rozumně investovat. Otázkou zůstává, co by se s novými mateřskými školami stalo v případě, že by pominula populační vlna.

Ministerstvo práce a sociálních věcí ČR tak zmiňuje alternativní modely, které rozšiřují spektrum rodinných služeb. Jde o modely, které fungují v západní Evropě, jsou dostupné pro průměrně situované rodiče a na státní rozpočet kladou minimální nároky. Jsou jimi například „vzájemná rodičovská výpomoc“, kdy maminka na mateřské dovolené, důchodkyně, či jiná žena v domácnosti přebírá péči o děti ze sousedství; dále zřizování dětských koutků na pracovišti, podnikových mikrojeslí či firemních mateřských škol.⁷⁷

Ač se to může zdát jako dobrá alternativa, je důležité se zamyslet nad negativními důsledky, které mohou být spojeny s těmito modely. Jde hlavně o neodbornost vychovatelů, kterými, zejména v prvně jmenovaném případě, může být kdokoliv a člověk tak nemůže mít jistotu, zda svěřuje dítě do dobrých rukou. Dále ani zařízení a vybavení těchto míst zcela jistě nebude na úrovni jaká je v mateřské škole. V úvahu přichází i možnost zájmových kroužků, stravování a bezpečnost dítěte. Proto rodiče v drtivé většině případů volí osvědčené státní mateřské školy a ač jsou s tím spojeny problémy, usilují o umístění jejich dítěte právě tam.

⁷⁶ Webové stránky Ministerstva práce a sociálních věcí ČR: Martínková, E.: *Mateřských školek je málo, dětí hodně*, 19.7.2007. [online]. [cit. 2013-03-21]. Dostupné z : < <http://www.mpsv.cz/cs/4437> >

⁷⁷ Webové stránky Ministerstva práce a sociálních věcí ČR: Martínková, E.: *Mateřských školek je málo, dětí hodně*, 19.7.2007. [online]. [cit. 2013-03-21]. Dostupné z : < <http://www.mpsv.cz/cs/4437> >

Počet míst v těchto mateřských školách je omezen na 24 v jedné třídě a v případě, že jsou ve třídě zařazeny děti se zdravotním postižením je maximální počet dětí stanoven na 19.⁷⁸

Pokud bychom situaci s nedostatkem míst v mateřských školách chtěli řešit zvýšením tohoto počtu dětí ve třídě, znamenalo by to zhoršení situace v mateřských školách v podobě přeplněnosti tříd a s tím související nedostačující pozornost pedagogů jednotlivým dětem. Proto by nejlepší variantou pro společnost bylo zřizování nových mateřských škol, čímž se ale bohužel opět dostáváme na začátek této kapitoly s otázkou veřejných financí a následném potencionálním pominutí populační vlny.

2.3.2. Možnosti ochrany rodičů proti neumístění dítěte,

Mnoho rodičů se setkala s odmítnutím jejich žádosti k přijetí dítěte do mateřské školy, respektive se zamítavým rozhodnutím o přijetí k předškolnímu vzdělávání. Co v takové situaci dělat? A v jakém případě je přínosné řešit danou situaci soudní cestou či správním řízením?

„Rozhodování o přijetí dítěte k předškolnímu vzdělávání do mateřských škol, které byly zřízeny státem, krajem nebo svazkem obcí, probíhá ve správním řízení v souladu s § 165 odst. 2 písm. b) zákona č. 561/2004 Sb., o předškolním, základním, středním, vyšším odborném a jiném vzdělávání (školský zákon), ve znění pozdějších předpisů.“⁷⁹

Dle tohoto ustanovení rozhoduje o přijetí či nepřijetí dítěte a o ukončení předškolního vzdělávání ředitel mateřské školy.

Ředitel postupuje v souladu se zásadami a cíli vzdělávání a rozhoduje tak bez jakékoli diskriminace. Zohlední také individuální vzdělávací potřeby dítěte, které může ovlivnit i jeho aktuální situace v rodině („sociální znevýhodnění“). Přednostně přijímá děti v posledním roce před zahájením povinné školní docházky. Jeho rozhodnutí o přijetí či nepřijetí dítěte tak musí obsahovat všechny náležitosti stanovené zákonem č.

⁷⁸ § 2 odst. 2, 3 Vyhlášky č. 14/2005 Sb., o předškolním vzdělávání, ve znění pozdějších předpisů

⁷⁹ Webové stránky Ministerstva školství, mládeže a tělovýchovy: *Doporučení MŠMT k vydávání rozhodnutí o přijetí k předškolnímu vzdělávání*, 28.8.2012. [online]. [cit. 2013-03-21]. Dostupné z : < <http://www.msmt.cz/file/23799> >

500/2004 Sb., správní řád, ve znění pozdějších předpisů. Těmito náležitostmi jsou výroková část, odůvodnění a poučení o opravném prostředku.⁸⁰

Výroková část rozhodnutí musí obsahovat řešení otázky, která je předmětem řízení, právní ustanovení, podle nichž bylo rozhodováno a označení účastníka. Odůvodnění musí shrnout výsledky řízení a uvést, jaké skutečnosti byly podkladem pro vydání rozhodnutí. Tato část rozhodnutí by měla být provedena důkladně a pečlivě. To zahrnuje zejména informace o volné kapacitě mateřské školy, počtu podaných žádostí, počtu přijatých dětí a kritériích k přijetí dítěte (jak vyplývá z ustanovení § 68 odst. 3 zákona č. 500/2004 Sb., správního řádu, ve znění pozdějších předpisů⁸¹). Musí být provedena individualizace případu, aby z něj bylo patrné, proč ředitel rozhodl tak jak rozhodl. Chybějící nebo nedostatečné odůvodnění je podle ustálené judikatury nepřezkoumatelné, protože důvody, o něž se výrok opírá, zcela chybějí. Takovými odůvodněními jsou např. pouhé konstatování, že dítě nebylo přijato z kapacitních důvodů nebo pouhý odkaz na příslušná ustanovení. Takové rozhodnutí musí být v odvolacím nebo přezkumném řízení zrušeno.⁸²

Odvolání může být podáno správnímu orgánu, který rozhodnutí vydal, ve lhůtě 15 dnů ode dne oznámení rozhodnutí. Musí zde být uvedeno proti kterému rozhodnutí směřuje, v jakém rozsahu ho napadá a v čem je spatřován rozpor s právními předpisy nebo nesprávnost rozhodnutí nebo řízení, jež mu předcházelo. Odvoláním je možné napadnout výrok či výrokovou část, v žádném případě není možné napadnout pouze odůvodnění. Tento správní orgán (ředitel) může dané rozhodnutí zrušit či změnit, nebo předat spis se svým stanoviskem odvolacímu orgánu (tedy zřizovateli mateřské školy, konkrétně příslušnému odboru obecního či krajského úřadu). Ten napadené rozhodnutí zruší a řízení zastaví, nebo zruší a věc vrátí k novému rozhodnutí správnímu orgánu, který rozhodnutí vydal (se svým závazným stanoviskem), nebo rozhodnutí změní, nebo

⁸⁰ Webové stránky Ministerstva školství, mládeže a tělovýchovy: *Doporučení MŠMT k vydávání rozhodnutí o přijetí k předškolnímu vzdělávání*, 28.8.2012. [online]. [cit. 2013-03-21]. Dostupné z : < <http://www.msmt.cz/file/23799> >

⁸¹ § 68 odst. 3 zákona č. 500/2004 Sb., správní řád, ve znění pozdějších předpisů. („*V odůvodnění se uvedou důvody výroku nebo výroků rozhodnutí, podklady pro jeho vydání, úvahy, kterými se správní orgán řídil při jejich hodnocení a při výkladu právních předpisů, a informace o tom, jak se správní orgán vypořádal s návrhy a námítkami účastníků a s jejich vyjádřením k podkladům rozhodnutí.*“)

⁸² Webové stránky Ministerstva školství, mládeže a tělovýchovy: *Doporučení MŠMT k vydávání rozhodnutí o přijetí k předškolnímu vzdělávání*, 28.8.2012. [online]. [cit. 2013-03-21]. Dostupné z : < <http://www.msmt.cz/file/23799> >

odvolání zamítne a rozhodnutí potvrdí. Opožděné nebo nepřípustné odvolání zamítne. Následně zkoumá, zda jsou dány důvody pro přezkumné řízení.⁸³

Pokud správní orgán nadřízený správnímu orgánu, který rozhodnutí vydal, dojde k závěru, že lze mít důvodně za to, že rozhodnutí bylo vydáno v rozporu s právními předpisy, zahájí přezkumné řízení. To ukončí buďto zastavením řízení (pokud zjistí, že právní předpis porušen nebyl), zrušením nebo změnou rozhodnutí, popřípadě zrušením a vrácením odvolacímu orgánu nebo orgánu prvního stupně se závazným právním názorem.⁸⁴

2.3.3. Právní odpovědnost při výkonu předškolní výchovy,

Právní osoba, která vykonává činnost mateřské školy, vykonává dohled nad dítětem od doby, kdy ho převezme pedagogický pracovník od jeho zákonného zástupce (nebo jím pověřené osoby), do doby, kdy ho pedagogický pracovník předá zpět těmto osobám.⁸⁵

Při pobytu dětí mimo místo, kde se uskutečňuje vzdělávání, musí být s dětmi určitý počet pedagogických pracovníků, tak aby na jednoho připadlo nejvýše 20 dětí z běžných tříd (tento počet může být výjimečně ředitelem školy zvýšen až o 8 dětí) či 12 dětí ze tříd, kde jsou zařazeny děti se zdravotním postižením (tento počet může být výjimečně ředitelem školy zvýšen až o 11 dětí).⁸⁶

Pokud dojde k úrazu dítěte během doby, kdy nad ním vykonává dohled pedagogický pracovník, musí školské zařízení ihned informovat zákonného zástupce dítěte. Dále musí podat bez zbytečného odkladu hlášení pojišťovně, u které je školské zařízení pojištěno pro případ své odpovědnosti za škodu vzniklou na životě a zdraví žáků. Nasvědčují-li zjištěné skutečnosti tomu, že byl spáchán přestupek či trestný čin v souvislosti s úrazem, nebo pokud se jedná o smrtelný úraz, podá školské zařízení bez odkladu hlášení i místně příslušnému útvaru Policie České republiky. Školské zařízení

⁸³ § 81 - 92 zákona č. 500/2004 Sb., správní řád, ve znění pozdějších předpisů

⁸⁴ § 95 - 97 zákona č. 500/2004 Sb., správní řád, ve znění pozdějších předpisů

⁸⁵ § 5 odst. 1 vyhlášky č. 14/2005 Sb., o předškolním vzdělávání, ve znění pozdějších předpisů

⁸⁶ § 5 odst. 2 vyhlášky č. 14/2005 Sb., o předškolním vzdělávání, ve znění pozdějších předpisů

také posílá v následujícím měsíci (do pátého dne měsíce následujícího po měsíci, kdy k úrazu došlo) záznam České školní inspekci.⁸⁷

Právní odpovědnost v případě porušení povinnosti pedagogického pracovníka či při spáchání přestupku nebo trestného činu bude řešena dle ustanovení Trestního zákoníku.⁸⁸

⁸⁷ § 3 - 4 vyhlášky č. 64/2005 Sb., o evidenci úrazů dětí, žáků a studentů, ve znění pozdějších předpisů

⁸⁸ Zákon č. 40/2009 Sb., trestní zákoník, ve znění pozdějších předpisů

3. Empirická část – dotazníkové šetření a jeho vyhodnocení

V této části práce jsou zpracovány výsledky dotazníkového šetření, které proběhlo v únoru 2013 ve městě Holýšov. Dále jsou tyto výsledky srovnány s předchozím dotazníkovým šetřením, které bylo uskutečněno ve větším městě a zdůrazněny hlavní výhody a nevýhody či podobnosti a rozdíly mezi jednotlivými mateřskými školami.

3.1. Dotazníkové šetření

Cílem dotazníkového šetření bylo navázat na předchozí dotazníkové šetření, které proběhlo v Plzni na počátku roku 2012, a to v rámci bakalářské práce „Sociální a právní aspekty předškolní výchovy v ČR“. Zde proběhlo šetření ve čtyřech mateřských školách, a to dle čtyř hlavních městských obvodů, přičemž v každém městském obvodu byla vybrána jedna mateřská škola. Toto šetření nastínilo situaci mateřských škol v krajském městě, kde žije, dle oficiálních internetových stránek města Plzně⁸⁹ k 20.9.2012, přibližně 167 000 obyvatel. Ale jaká je situace v menších městech v rámci tohoto regionu? Pro zodpovězení této otázky, nebo alespoň pro nastínění současné situace, bylo vybráno město Holýšov, které se nachází v okrese Domažlice v Plzeňském kraji. Od Plzně je vzdáleno přibližně 25 km a nachází se tak na půli cesty mezi Plzní a Domažlicemi.

Ve městě se nachází jedna mateřská škola, jejíž sídlo je ve Školní ulici. K této mateřské škole patří její odloučené pracoviště, které je umístěno v Luční ulici a odpovídá za něj pedagogická pracovnice pověřená ředitelkou MŠ. Maximální kapacita této mateřské školy je 180 dětí.⁹⁰

⁸⁹ Webové stránky města Plzeň: *Krátké představení*. [online]. [2013-03-01]. Dostupné z: <<http://www.plzen.eu/o-meste/informace-o-meste/kratke-predstaveni/kratke-predstaveni.aspx>>

⁹⁰ Webové stránky města Holýšov: *Vzdělávání*. [online]. [2013-03-01]. Dostupné z: <<http://www.mestoholysov.cz/cs/mesto-vzdelavani/>>

3.1.1. Konstrukce a zpracování dotazníkového šetření

Základem pro získání údajů potřebných k zodpovězení otázek, týkajících se situace s předškolním vzděláváním ve městě Holýšov, byl použit shodný dotazník, který vyplňovali o rok dříve respondenti v Plzni. Tento dotazník byl koncipován tak, aby nepřesahoval jednu stranu A4 a otázky zde byly seřazeny dle okruhů, kterých se týkaly. Úvodní dvě otázky se nejprve ptaly na věk dítěte v době přijetí do mateřské školy a na věk dítěte v době vyplňování dotazníku. Dále následovaly okruhy otázek týkající se komplikovanosti s umístěním dítěte do mateřské školy, sítě mateřských škol, finančních nákladů souvisejících s docházkou dítěte do mateřské školy, sociálních aspektů umístění dítěte do mateřské školy. Dotazník zakončovaly dvě otázky s možností volně se vyjádřit k pozitivům a negativům mateřských škol.

3.1.2. Metodologie výzkumu

Dotazníkové šetření v této mateřské škole proběhlo v únoru 2013 za spolupráce její ředitelky a zástupkyně ředitelky. K dispozici zde bylo po několik dní celkem 100 dotazníků (dotazník viz příloha č.1 této práce) a rodiče dětí, které tuto mateřskou školu navštěvují, byli požádáni o jejich vyplnění. Vzhledem k tomu, že v této mateřské škole bylo rozdáno 2x více dotazníků, než v předchozím dotazníkovém šetření v jednotlivých mateřských školách v Plzni, nebylo procento návratnosti dotazníků (27 %) tak vysoké, jak tomu bylo u oněch škol (76%, 32%, 44% a 50%). Přesto je počet 27 vyplněných dotazníků velmi dobrý výsledek srovnatelný s loňským výzkumem, jelikož z jednotlivých plzeňských mateřských škol bylo tehdy navraceno 38, 25, 22 a 16 kusů.

Dle literatury je návratnost dotazníků problém. Dá se říci, že je to jejich zásadní nevýhoda, kterou je nezbytné různými způsoby eliminovat, a to hlavně vzhledem dotazníku a optimální organizací jeho distribuce.⁹¹ Na základě tohoto faktu bylo dbáno na vzhledový dojem dotazníku, jehož rozsah nepřesáhl jednu stranu A4 a také na organizaci jeho distribuce, a to ve spolupráci s vedením mateřské školy.

⁹¹ Reichel, J.: Kapitoly metodologie sociálních výzkumů. Praha. Grada Publishing a.s., 2009. Str. 120-121

3.1.3. *Vyhodnocení dotazníkového šetření*

Jak již bylo uvedeno výše, pro vypracování následujících údajů bylo použito 27 vyplněných dotazníků rodiči dětí, které navštěvují mateřskou školu v Holýšově.

Jelikož toto číslo není příliš vysoké, výsledky mohou sloužit jen jako jakási sonda do této problematiky a pro nastínění situace. Přestože v rozboru jednotlivých výsledků není používáno (právě vzhledem k nízkému počtu respondentů) procentuální vyjádření, v grafech jsou daná procenta pro zajímavost či pro snazší porovnání s předchozím dotazníkovým šetřením uvedena.

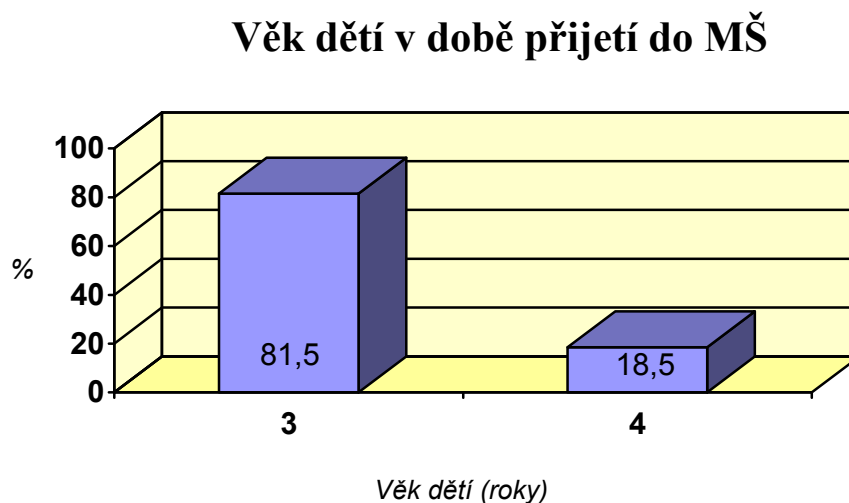
Mateřskou školu navštěvují děti různého věku a dotazníky tudíž byly rozdány rodičům dětí různě starých. Ani nástup dětí do mateřské školy není u jednotlivých dětí stejný a děti tak začínají s docházkou do mateřské školy v různém věku. Dvě úvodní otázky dotazníku směřovaly právě ke zjištění těchto skutečností.

První otázka měla zjistit věk dítěte v době nástupu do mateřské školy. Jak ukazuje níže uvedený graf, většina dětí začala navštěvovat mateřskou školu ve věku tří let. Ostatní děti o rok déle.

Pokud srovnáme tuto situaci s větším městem (graf zpracovaný na základě výsledku loňského dotazníkového šetření uskutečněného v Plzni je v příloze č. 4 této práce), zjistíme, že je ve věku tří let i zde bylo přijato nejvíce dětí, a to ve všech čtyřech městských obvodech. Stejně je to i s věkem čtyř let, kde se rozmezí přijatých dětí v tomto věku pohybuje od 10 do 20 %. Co se naopak liší od aktuálního výzkumu je, že v Plzni bylo nízké procento dětí přijato jak dříve (ve věku 2 či 2,5 roku), tak později (ve věku 4,5 či 5 let). Ve větším městě je tudíž rozmezí věku, kdy dítě nastupuje do mateřské školy, větší.

Pokud bychom měli zhodnotit fakt, že v této mateřské škole je maximální věk dítěte v době přijetí do mateřské školy 4 roky, mohli bychom usuzovat, že zde není takový problém s umístěním dítěte do mateřské školy a všechny děti starší 4 let tam již docházejí.

Graf č. 1: Věk dětí v době přijetí do MŠ



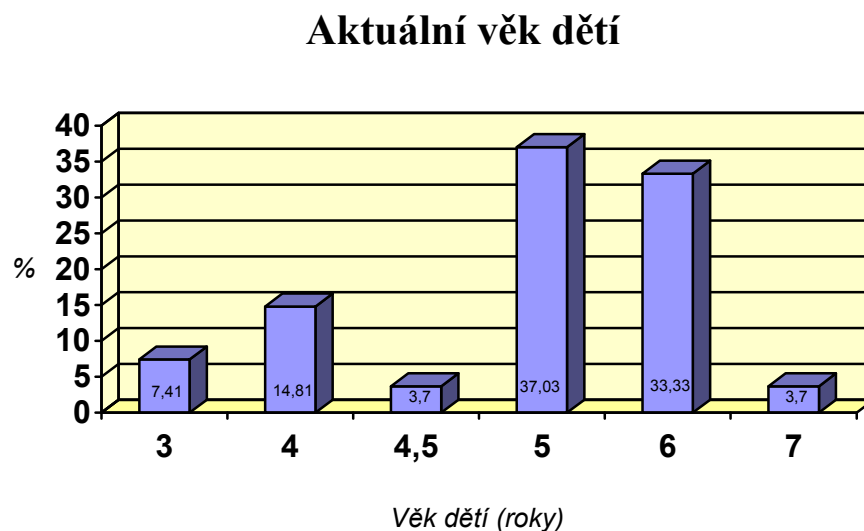
Zdroj: zpracoval autor, dle vlastního výzkumu (dotazníkové šetření)

Abychom získali přehled o aktuálním věku dětí, jejichž rodiče se do šetření zapojili, následovala v dotazníku otázka, která měla za úkol toto zjistit.

Pokud se podíváme na níže uvedený graf, uvidíme, že se zapojilo nejvíce respondentů, kteří mají dítě ve věku pěti let. O něco menší skupinu činí respondenti s dítětem ve věku šesti let. Následují děti staré čtyři roky, jejichž rodiče se zapojili zhruba z jedné šestiny a také tříleté děti, a to konkrétně 2 rodiče. Nejméně respondentů bylo osloveno s dítětem ve věku čtyř a půl a sedmi let.

Při srovnání situace s Plzní (graf zpracovaný na základě výsledku loňského dotazníkového šetření uskutečněného v Plzni je v příloze č. 4 této práce), i zde byli nejvíce aktivní rodiče s dítětem ve věku pěti let (průměr všech čtyř městských obvodů činil 27,12 %) a s dítětem ve věku šesti let (průměr všech čtyř městských obvodů činil 24,89 %)

Graf č. 2: Aktuální věk dětí



Zdroj: zpracoval autor, dle vlastního výzkumu (dotazníkové šetření)

3.1.3.1. Komplikovanost umístění dítěte v mateřské škole

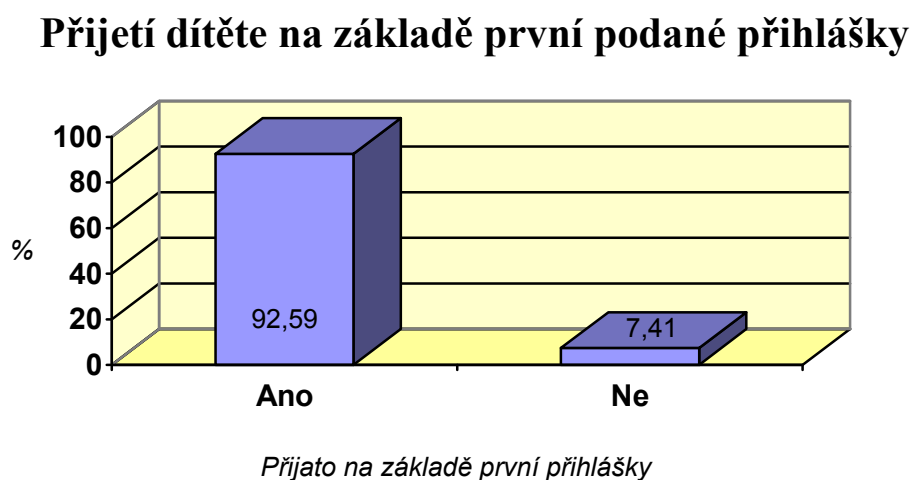
V dnešní době je poměrně často diskutovaným tématem problém spojený s umístěním dítěte do mateřské školy. Procento dětí, které není přijato na základně první přihlášky je vysoké, a rodiče poté musí čekat další rok, zda se jim poštěstí své dítě do mateřské školy zapsat. Z předchozího výzkumu v Plzni nevyplývala pro rodiče příliš příznivá situace, proto je zajímavé podívat se na stav mateřských škol v menších městech. Do dotazníku byla zařazena otázka zda dítě bylo přijato na základně první podané přihlášky a také subjektivní otázka, jak rodiče současnou situaci vnímají.

Na první z uvedených otázek, jak je možné vidět v níže znázorněném grafu, odpovídali respondenti následovně: na základě první podané přihlášky byla v Holýšově přijata naprostá většina dětí, jejichž rodiče se účastnili výzkumu, a to 25 dětí z 27. Ostatní rodiče takové štěstí neměli a museli podávat více než jednu přihlášku.

Pokud se podíváme na výsledky plzeňského dotazníkového šetření (graf zpracovaný na základě výsledku loňského dotazníkového šetření uskutečněného v Plzni je v příloze č. 4 této práce), zjistíme, že situace je zde o něco horší. Nejnižší procento

děti, které nebyly přijaty na základě první přihlášky, bylo zaznamenáno v městském obvodu Plzeň 1, a to 10,53 %. Přesto je toto číslo vyšší než výsledek z Holýšova (7,41%). V průměru činily děti, které se v Plzni do mateřské školy nedostaly na základě první podané přihlášky, 29,25 %. Jde tedy o velký rozdíl a z tohoto výsledku by bylo možné usuzovat, že v menších městech je situace přijatelnější a problémy související s umístěním dítěte do mateřské školy jsou menší.

Graf č. 3: Přijetí dítěte na základě první podané přihlášky



Zdroj: zpracoval autor, dle vlastního výzkumu (dotazníkové šetření)

Vzhledem k výsledkům z předchozí otázky by se dalo očekávat, že většině respondentů se bude jevit umístění dítěte do mateřské školy jako snadné. Přesto, i když rozdíly ve škále názorů nejsou příliš velké, většina z nich pokládá umístění dítěte do mateřské školy za komplikované.

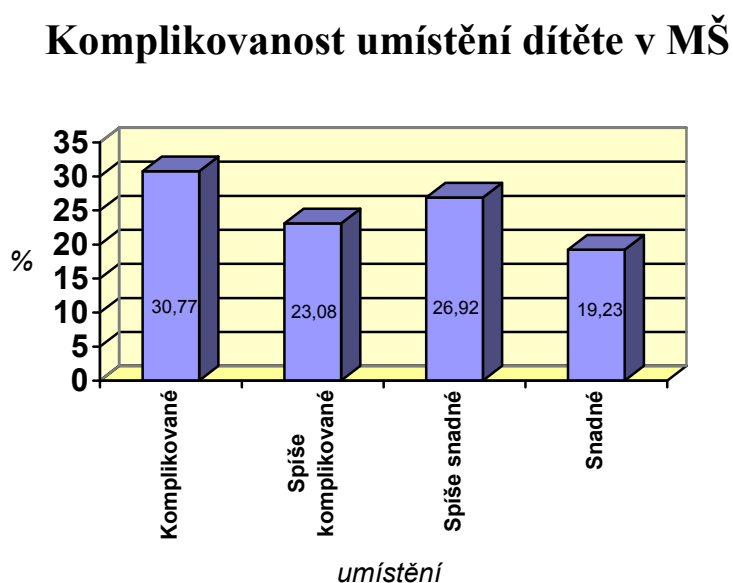
Za komplikované nebo spíše komplikované považuje umístění dítěte do mateřské školy něco přes polovinu dotázaných rodičů. Oproti tomu názor, že umístit dítě do mateřské školy je snadné či spíše snadné, zastává celkem 12 z 26 respondentů, kteří zodpověděli tuto otázku. Názory na tuto problematiku jsou tedy poměrně vyrovnané.

Oproti tomu, výsledky ve větším městě ukázaly, že zde jsou se situací respondenti více nespokojeni. Odpověď „komplikované“ zde zvolilo v průměru 36,1 % respondentů a „spíše komplikované“ 47,21 % z nich. Umístění dítěte do mateřské školy v Plzni se

jeví jako spíše snadné v průměru 10,53 % respondentům a jako snadné dokonce pouze 6,17 % z nich. Graf zpracovaný na základě výsledku loňského dotazníkového šetření uskutečněného v Plzni, který ukazuje výše uvedené hodnoty, je v příloze č. 4 této práce.

Výsledky plynoucí z tohoto grafu ukazují, že názory respondentů na komplikovanost s umístěním souvisejí s jejich vlastní zkušeností s přihlášením dítěte do mateřské školy. Ve velkém městě, kde je mnohem větší problém dítě do mateřské školy umístit, mají rodiče častěji názor, že umístění dítěte do mateřské školy je komplikované či spíše komplikované. Naopak v menším městě, kde s umístěním dítěte do mateřské školy mělo problém jen minimum rodičů, se vyskytuje více rodičů, kteří považují toto za spíše snadné či snadné.

Graf č.4: Komplikovanost umístění dítěte v MŠ



Zdroj: zpracoval autor, dle vlastního výzkumu (dotazníkové šetření)

Na základě výše uvedeného je možné konstatovat, že přihlásit své dítě do mateřské školy je jednodušší v menším městě a i se zde setkáváme s větším procentem respondentů, kteří tento názor zastávají. Z tohoto hlediska je možné považovat mateřské školy v menších městech za výhodnější .

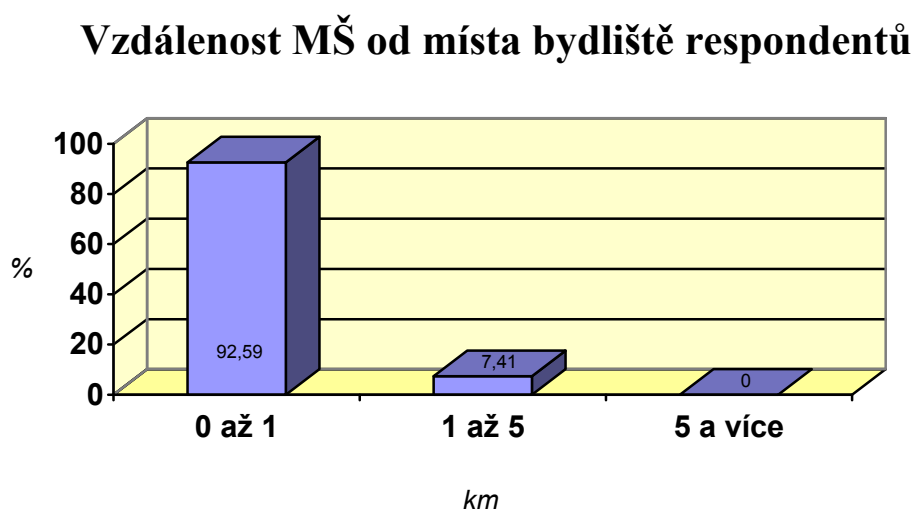
3.1.3.2. Síť mateřských škol

Další skupina otázek v dotazníku souvisela se sítí mateřských škol, a to zda se jich v dané lokalitě nachází dostatek. Pro zjištění situace byly položeny otázky týkající se vzdálenosti mateřských škol, času stráveného na cestě do mateřské školy a také způsob dopravy do mateřské školy.

Odpovědi na první z této skupiny otázek, zjišťující vzdálenost mateřské školy od místa bydliště respondentů, ukázaly, že ve městě Holýšov bydlí většina rodičů v těsné blízkosti od mateřské školy. Ve vzdálenosti do jednoho kilometru má mateřskou školu naprostá většina z dotázaných rodičů a ve vzdálenosti od jednoho do pěti kilometrů mají mateřskou školu pouze 2 z nich. Dále než pět kilometrů od mateřské školy nebydlí žádný z respondentů.

V Plzni je situace jiná. Graf zpracovaný na základě výsledku loňského dotazníkového šetření uskutečněného v Plzni je v příloze č. 4 této práce. Ve vzdálenosti do jednoho kilometru od mateřské školy bydlí v průměru 44,39 % z dotázaných rodičů. Trochu vzdálenější, a to od jednoho do pěti kilometrů, má mateřskou školu od bydliště v průměru 43,83 % respondentů a vyskytují se zde také respondenti, pro které je mateřská škola vzdálena pět i více kilometrů (v průměru 11,78 % z dotázaných).

Graf č.5: Vzdálenost MŠ od místa bydliště respondentů



Zdroj: zpracoval autor, dle vlastního výzkumu (dotazníkové šetření)

S předchozí otázkou souvisí i časová dostupnost mateřských škol. Z logiky věci jednoznačně vyplývá, že pokud většina respondentů, jak se ukázalo v předchozím grafu, nemá mateřskou školu vzdálenou více než jeden kilometr od místa bydliště, zcela jistě jim docházka do této mateřské školy zabere i minimum času. To se také potvrdilo, a jak je vidět v následujícím grafu, více než polovině respondentům zabere cesta z domova do mateřské školy šest až deset minut. Více než čtvrtině dotázaných rodičů trvá tato cesta pouze jednu až pět minut, ale je zde i malé procento rodičů, kteří uvedli, že na cestě do mateřské školy tráví od jedenácti do dvaceti minut.

Porovnáme-li tuto situaci s výsledky z dotazníkového šetření z Plzně (graf zpracovaný na základě výsledku loňského dotazníkového šetření uskutečněného v Plzni je v příloze č. 4 této práce), zjistíme, že tamější respondenti tráví na cestě mnohem více času. Toto se nepochybně odvíjí od vzdálenosti mateřských škol v tomto krajském městě, jak je již rozebráno výše. Plzeňským respondentům tak cesta trvá povětšinou jedenáct až dvacet minut, a to v průměru celým 36,1 %. Skoro stejnému procentu rodičů (36,73 %), kteří se zúčastnili dotazníkového šetření, trvá tato cesta v průměru šest až deset minut. Srovnatelná je situace v obou městech jen co se týče respondentů, kteří uvedli, že na cestě tráví od jedné do pěti minut, jelikož v Plzni tito činili v průměru 23,33 %. Důležité je poukázat na to, že v Plzni se vyskytují i rodiče, kterým cesta zabírá i více než 21 minut. Těchto rodičů je v průměru 3,1 %.

Graf č.6: Časová dostupnost MŠ od bydliště respondentů



Zdroj: zpracoval autor, dle vlastního výzkumu (dotazníkové šetření)

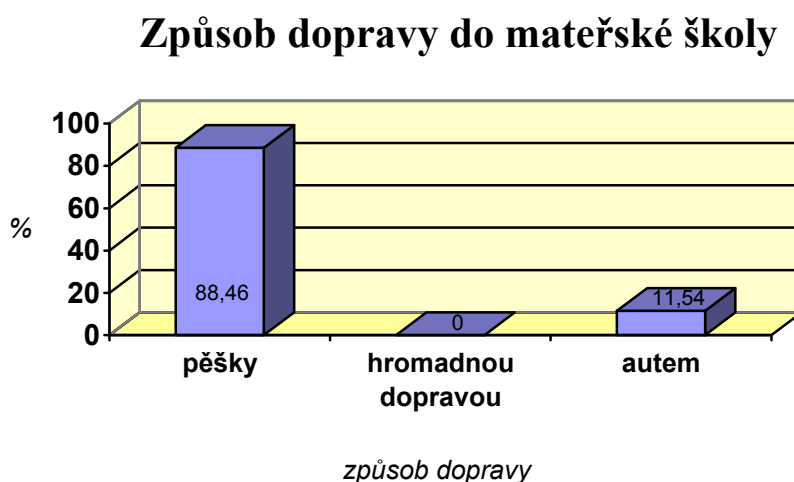
Po otázkách, které zjišťovaly vzdálenost mateřských škol od místa bydliště respondentů a čas potřebný k přemístění se tam, následovala otázka zjišťující způsob dopravy.

Níže uvedený graf, zpracovaný na základě odpovědí respondentů, ukazuje, že většina z nich chodí do mateřské školy pěšky a další skupina si zvolila jako způsob dopravy automobil (konkrétně 3 z 26 respondentů).

Do mateřské školy v Holýšově tedy dochází pěšky více než dvojnásobné procento respondentů, než tomu je v Plzni, jelikož, jak ukázalo tamější dotazníkové šetření (graf zpracovaný na základě výsledku loňského dotazníkového šetření uskutečněného v Plzni je v příloze č. 4 této práce), jejich počet je v průměru 40,5 %

Při dalším porovnávání s Plzní zjistíme, že zde nejvíce respondentů dojíždí do mateřské školy autem, a to v průměru 44,4% z dotázaných. Z tohoto je možno vyvodit, že se vzrůstající vzdáleností mezi mateřskou školou a bydlištěm respondentů vzrůstá také procento rodičů, dopravujících se tam autem. Další možností je doprava hromadnou dopravou, přičemž v Holýšově nevyužívá této možnosti nikdo (důvodem je to, že ve městě hromadná doprava není a také to, že nikdo z dotázaných nedojíždí do Holýšova meziměstskou dopravou). Oproti tomu, v Plzni je tato doprava využívána, a to v průměru z 15,11 %.

Graf č.7: Způsob dopravy do mateřské školy



Zdroj: zpracoval autor, dle vlastního výzkumu (dotazníkové šetření)

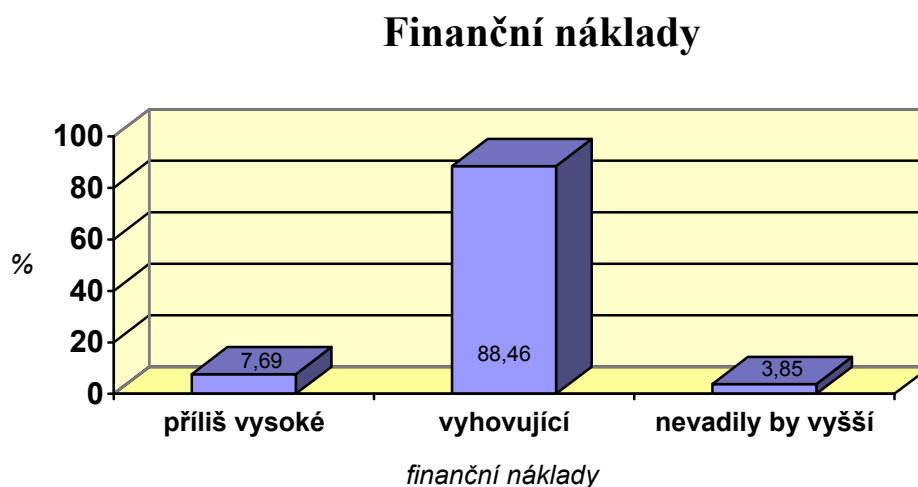
Pokud se podíváme na všechny výsledky z této kategorie otázek, zjistíme, že z tohoto hlediska se mateřská škola v menším městě ukázala jako výhodnější, jelikož se většinou nachází blízko bydliště respondentů, k jejímu dosažení není zapotřebí tolik času, jak je tomu ve větších městech a také se zde do mateřské školy dostávají respondenti pohodlněji (navíc procházka do mateřské školy i zpět zcela jistě přispívá k dobrému zdravotnímu stavu dětí i rodičů více než doprava autem či hromadnou dopravou).

3.1.3.3. Finanční náklady spojené s umístěním dítěte v mateřské škole

Otázka č. 9 v dotazníku zněla: „Jaké jsou dle Vašeho názoru náklady spojené s docházkou dítěte do mateřské školy?“. Většině respondentům z Holýšova se jeví jako vyhovující. Z dotázaných rodičů je pokládají za příliš vysoké 2 respondenti a pouze jednomu z nich by nevadily náklady větší než je tomu v současnosti.

V tomto ohledu je situace srovnatelná s větším městem, protože i zde je za vyhovující pokládá většina lidí, a to v průměru ze čtyř městských obvodů 78,93 %. Vyskytuje se zde také procento rodičů (11,13 %), které považuje tyto náklady za příliš vysoké a stejně jako v menším městě, i zde je nejméně rodičů (v průměru 9,95 %), kterým by nevadily náklady vyšší. Graf zpracovaný na základě výsledku loňského dotazníkového šetření uskutečněného v Plzni je k nahlédnutí v příloze č. 4 této práce.

Graf č.8: Finanční náklady



Zdroj: zpracoval autor, dle vlastního výzkumu (dotazníkové šetření)

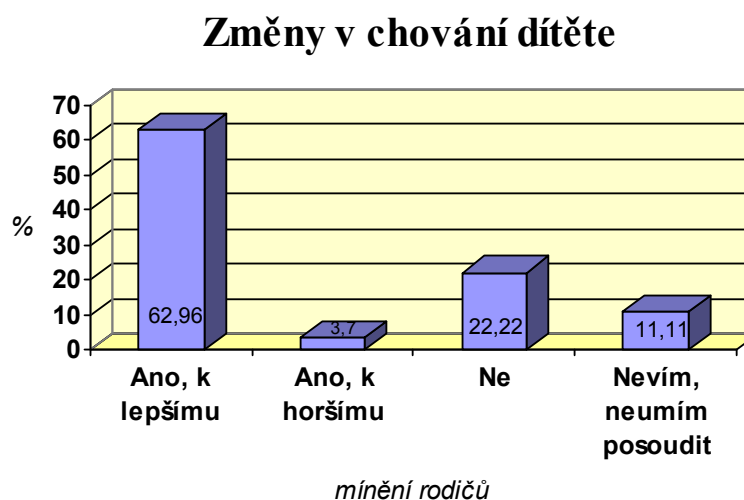
3.1.3.4. Sociální aspekty související s umístěním dítěte v mateřské škole

Čtvrtá část dotazníku, kterou tvořily otázky č. 10, 11, 12 a 13, byla zaměřena na sociální aspekty související s umístěním dítěte v mateřské škole.

První z uvedených otázek zjišťovala změny v chování dítěte po umístění do mateřské školy. Dle mínění respondentů se chování jejich dětí většinou změnilo, a to k lepšímu. Tuto odpověď zvolilo 17 z dotázaných rodičů. Žádné změny v chování jejich dítěte nepocítuje 6 z dotázaných respondentů a další 3 z nich si netroufají na tuto otázku odpovědět zvolením možnosti „nevím, neumím posoudit“. Jen jeden z dotázaných rodičů tvrdí, že se chování jeho dítěte po nástupu do mateřské školy změnilo k horšímu.

Dalo by se říci, že v Plzni je situace skoro shodná, jelikož i zde se domnívá v průměru 61,94 % z respondentů, že chování jejich dětí se zlepšilo. Žádné změny v chování jejich dítěte nepocítuje v průměru 20,98 % z dotázaných rodičů, což je opět skoro stejné procento, které vzešlo i v Holýšově. I v případě počtu rodičů, kteří neumí situaci posoudit, je situace velmi blízká situaci v Holýšově, a to průměrem 12,3 % ze zvolených odpovědí. A v neposlední řadě, také v Plzni bylo minimum rodičů (v průměru 4,77 %), kteří by pocítovali špatný vliv mateřské školy na dítě a zvolili odpověď, že chování jejich dětí se změnilo k horšímu. Pro srovnání je k dispozici graf zpracovaný na základě výsledku loňského dotazníkového šetření uskutečněného v Plzni, který je přílohou č. 4 této práce.

Graf č.9: Změny v chování dítěte

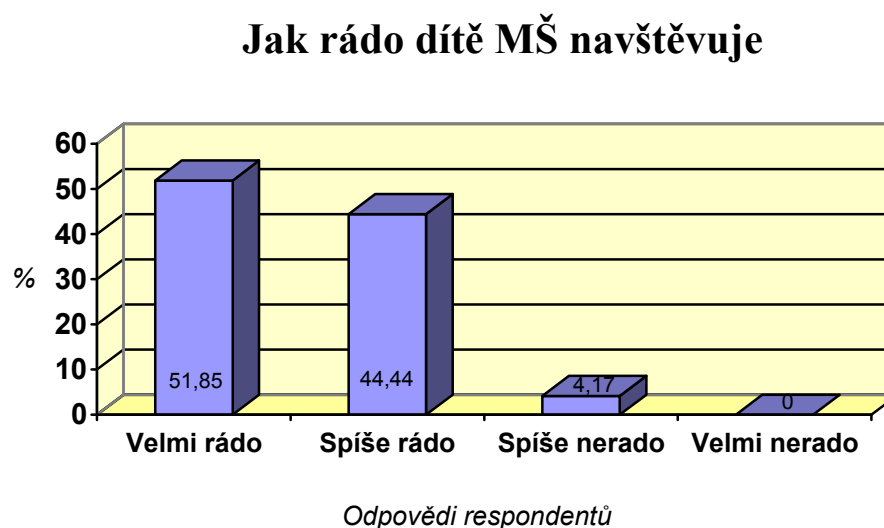


Zdroj: zpracoval autor, dle vlastního výzkumu (dotazníkové šetření)

Po zpracování odpovědí respondentů na otázku jak rádo jejich dítě mateřskou školu navštěvuje, se jednoznačně ukázalo, že děti jsou v mateřské škole rády. Přes polovinu z dotázaných rodičů uvedlo, že jejich dítě navštěvuje mateřskou školu velmi rádo a něco málo pod polovinu rodičů uvedlo, že spíše rádo. Pozitivních ohlasů je tedy naprostá většina, a to celkem 26 z celkových 27. Jen výjimečně se vyskytne dítě, které do mateřské školy chodí spíše nerado. V Mateřské škole Holýšov je respondent s takovýto dítětem pouze jeden.

I v tomto případě je situace podobná jako v mateřských školách v Plzni (graf zpracovaný na základě výsledku loňského dotazníkového šetření uskutečněného v Plzni je v příloze č. 4 této práce). I tam je docházka do mateřských škol vnímána většinou dětmi pozitivně a rodiče tak zvolili odpověď „velmi rádo“ v průměru z 56,3 % a „spíše rádo“ v průměru ze 38,01 %. Celkem je v Plzni tedy 94,31 % z dotázaných rodičů, jejichž děti navštěvují mateřskou školu rády. I zde je ovšem několik výjimek, kdy dítě vnímá mateřskou školu spíše negativně, a v plzeňských mateřských školách je tak v průměru 4,95 % rodičů, jejichž děti se toto týká..

Graf č.10: Jak rádo dítě MŠ navštěvuje



Zdroj: zpracoval autor, dle vlastního výzkumu (dotazníkové šetření)

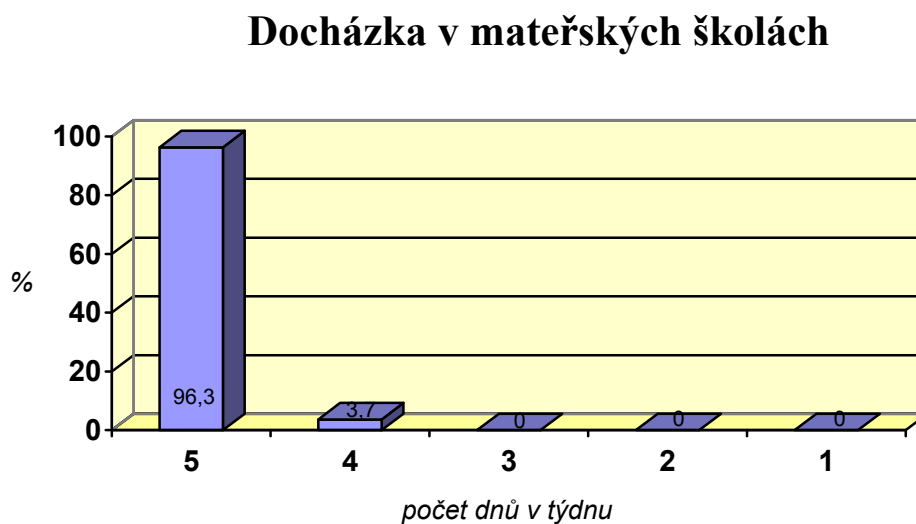
Na otázku: „Jak často dítě mateřskou školu navštěvuje?“ odpověděla většina rodičů, že pětkrát týdně (26 z 27 respondentů), výjimečně se vyskytne dítě, které tráví

v mateřské škole jen čtyři dny v týdnu. Na základě dotazníkového šetření je takovéto dítě v Holýšově jen jedno. Žádný z respondentů však neuvedl, že by jeho dítě trávilo v mateřské škole méně času než jsou čtyři dny v týdnu, takže odpovědi „třikrát“, „dvakrát“ či „jedenkrát“ týdně nebyly respondenty využity.

Kromě toho, že v Plzni malé procento (v průměru 4,14 %) dětí chodí do mateřské školy i třikrát týdně, i zde nacházíme přibližnou shodu s výsledky z Holýšova. V průměru zde totiž navštěvuje mateřskou školu pětikrát týdně 90,54 % dětí a čtyřikrát týdně 5,33 % dětí. Dále, ani v Plzni nejsou dle dotazníkového šetření (graf zpracovaný na základě výsledku loňského dotazníkového šetření uskutečněného v Plzni je v příloze č. 4 této práce) žádné děti, které by docházely do mateřské školy pouze dvakrát či jedenkrát týdně.

Pokud dále srovnáme situaci v Holýšově a v Plzni, zjistíme, že nejvíce se v otázce docházky dětí do mateřské školy shoduje Mateřská škola Holýšov s 87.MŠ v Městském obvodu Plzeň 1.

Graf č.11: Docházka v mateřských školách



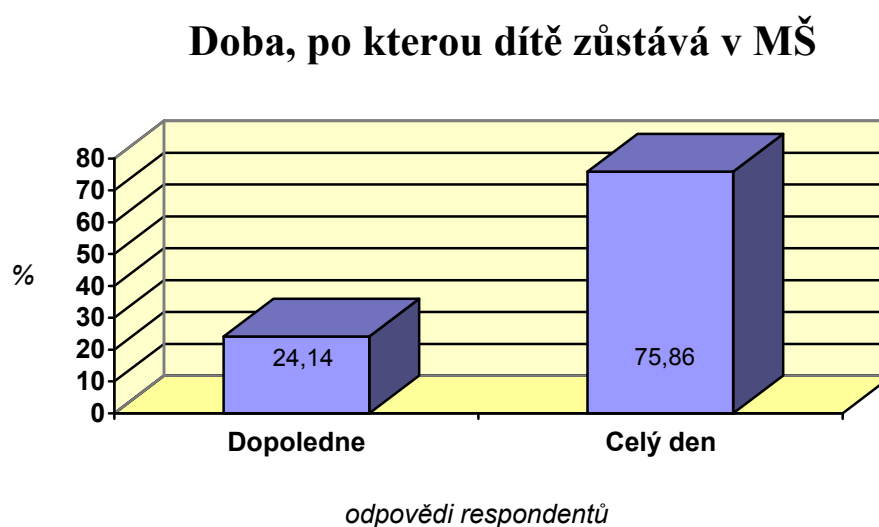
Zdroj: zpracoval autor, dle vlastního výzkumu (dotazníkové šetření)

Poslední otázkou v této skupině a zároveň poslední kroužkovací otázkou dotazníku byla otázka zjišťující dobu, po kterou dítě zůstává v mateřské škole. Po zpracování odpovědí obdrženy od rodičů, kteří se zúčastnili dotazníkového šetření v Holýšově, bylo zjištěno, že celý den zůstávají v mateřské škole přibližně tři čtvrtiny jejich dětí a jen na dopoledne dochází do mateřské školy přibližně jedna čtvrtina jejich dětí.

Podíváme-li se opět na výsledky z dotazníkového šetření, které proběhlo v Plzni (graf zpracovaný na základě výsledku loňského dotazníkového šetření uskutečněného v Plzni je v příloze č. 4 této práce), uvidíme podobné výsledky. Na celý den zde dochází do mateřské školy v průměru 90,25 % dětí a na dopoledne v průměru 9,75 % dětí.

Srovnáme-li situaci blíže, i zde se ukazuje největší shoda Mateřské školy Holýšov s 87.MŠ v městském obvodu Plzeň 1, jejíž respondenti uvedli, že jejich děti docházejí do mateřské školy na celý den ze 78,05 % a dopoledne zůstává jen 21,95 % z nich.

Graf č.12: Doba, po kterou dítě zůstává v MŠ



Zdroj: Zpracoval autor, dle vlastního výzkumu (dotazníkové šetření)

V této skupině otázek se ukázalo, že situace v krajském městě je jen s několika málo nepatrnými výjimkami shodná se situací v malém městě. Respondenti v obou případech odpovídali na otázky týkající se chování jejich dětí, toho jak rádo dítě mateřskou školu navštěvuje, jak často ji navštěvuje, či po jak dlouhou dobu zde zůstává

velmi podobně. Lze tedy konstatovat, že z tohoto hlediska se situace v mateřských školách ve větším a v menším městě neliší.

3.1.3.5. Hlavní pozitiva a negativa mateřských škol, dle mínění respondentů dotazníku

Dvě závěrečné otázky dotazníku byly koncipovány jako otevřené, s možností volně se vyjádřit k dané problematice. Vyjádřeních na pozitiva i negativa mateřských škol bylo poměrně hodně, mnohem více však bylo pozitivních ohlasů než negativních, což ukazuje na pozitivní vnímání této mateřské školy.

Pokud se zaměříme na pozitiva, která jednotliví respondenti uvedli (přepis jednotlivých odpovědí je v příloze č. 2 této práce), zjistíme, že častěji byly zmíněno jako kladné stravování (na webových stránkách Mateřské školy Holýšov je k nahlédnutí jídelníček, který potvrzuje, že strava je zde opravdu pestrá, s častým výskytem ovoce a zeleniny⁹²), dále pobyt na čerstvém vzduchu, přístup učitelek k dětem, různé akce s dětmi (výlety, divadlo, kino, kulturní dům,...), možnost dítěte být v kolektivu ostatních dětí, práce s dítětem (hlavně ruční a slovní) na základě které lze pozorovat, že dítě dělá pokroky, či vybavení mateřské školy.

Naopak jako negativa, viz příloha č. 3 této práce, byla častěji zmíněna malá pozornost učitelek tomu, jak jsou děti oblečeny na ven, dále otevírací doba, velký počet dětí ve třídách, uzavření mateřské školy v době letních prázdnin, či to, že mateřskou školu navštěvují nemocné děti. Vyskytla se zde také jedna zajímavá odpověď, a sice nespokojenost respondenta s méně častým podáváním mlékové polévky, což, vzhledem k obecně známé neoblíbenosti této polévky ve společnosti, je zde uvedeno spíše jako perlička z tohoto dotazníkového šetření, aneb co člověk, to názor.

Přesto bylo negativ zmíněno mnohem méně než pozitiv a často na otázku „Co byste naopak nejraději změnili; co Vám nejvíce vadí?“ byla uvedena odpověď „Nic“ nebo „Jsem se vším spokojena“. Tyto odpovědi nebyly pochopitelně

⁹² Webové stránky Mateřské školy Holýšov: *Jídelníček*. [online]. [2013-03-02]. Dostupné z: <<http://www.msholysov.estranky.cz/clanky/skolni-jidelna/skolni-jidelna.html>>

přepsány do uvedené přílohy, jelikož zde není vyjádřena žádná výtka k mateřským školám, a spokojenost rodičů tak byla vyjádřena v různých obměnách vícekrát.

Co se týče pozitiv a negativ a toho, jak rodiče mateřskou školu vnímají, situace se neliší od většího města (Plzeň), kde rodiče při loňském dotazníkovém šetření uváděli podobné odpovědi. I zde byli rodiče nejvíce spokojeni s různými aktivitami, které mateřská škola nabízí, s kolektivem dětí, se stravováním, či s přístupem učitelek. I negativa byla uváděna podobná, a to např. otevírací doba, velké množství dětí, navštěvování mateřské školy nemocnými dětmi, či problémy související s přihlášením dítěte do mateřské školy.

3.1.4. Shrnutí poznatků z dotazníkového šetření

Z výše uvedeného rozboru dotazníkového šetření vyplývá, že mateřské školy v malém městě i ve velkém městě jsou si v mnohém podobné. Toto se týká zejména druhé poloviny dotazníkového šetření, které zahrnovalo sociální aspekty související s docházkou dítěte do mateřské školy a také pozitiva a negativa mateřských škol, jak je vnímá současná společnost, která je s mateřskými školami neustále v kontaktu, díky předškolnímu vzdělávání jejich dětí.

První z výše uvedeného (sociální aspekty související s docházkou dítěte do mateřské školy) se ukázalo prakticky stejné v mateřských školách ve velkém městě i v mateřské škole v malém městě. Chování dětí se v obou případech změnilo k lepšímu, děti v obou případech navštěvují mateřskou školu velmi rády či spíše rády a do mateřské školy docházejí nečastěji pětkrát týdně a to povětšinou na celý den.

Ani ve druhém bodě, a to ve vnímání mateřských škol rodiči, se odpovědi respondentů až na mírné odchylky neliší. Jak pozitiva, tak negativa, shledávají respondenti podobná v obou případech mateřských škol – a to jak ve velkém městě, tak ve městě malém.

Co se týče nákladů spojených s docházkou dítěte do mateřské školy, ani zde nebyly pozorovány žádné odlišnosti v mínění rodičů. Většině z nich připadají tyto náklady jako vyhovující a jen minimu rodičů by nevadily náklady vyšší.

Pokud se ale podíváme na otázky související s přijímáním dětí do mateřských škol a se sítí mateřských škol, mnohem lépe si zde stojí mateřská škola v menším městě. A to proto, že přijato na základě první podané přihlášky zde bylo větší procento dětí a děti jsou zde přijaty k docházce do mateřské školy, narozdíl od Plzně, nejpozději ve věku čtyř let. Menší město má dále výhodu menších vzdáleností mezi mateřskou školou a bydlištěm rodičů a s tím související snadnější přístupnost mateřské školy (jak z hlediska skutečné vzdálenosti, tak z hlediska vzdálenosti časové). Díky tomu mnohem více rodičů dochází s dítětem do mateřské školy v menším městě pěšky a tím prospívá jak sobě a svému dítěti, tak životnímu prostředí.

Závěr

V diplomové práci byla nastíněna problematika předškolní výchovy jak z pohledu sociálního, společenského, tak i z právního. Ve všech třech částech, na které byla členěna, navazovala na mou bakalářskou práci „Sociální a právní aspekty předškolní výchovy v ČR“ z loňského roku, kterou značně rozšířila. Bakalářská práce se tak stala základním pramenem hlavně pro kapitoly, které se týkaly mateřské školy jako příspěvkové organizace a typů mateřských škol. Dalším místem, kde bakalářská práce sloužila jako významný podklad, byla třetí část práce, ve které byly výsledky z dotazníkového šetření hodnoceny s odkazem právě na loňské dotazníkové šetření ve větším měště.

První část práce byla věnována předškolní výchově jako společenskému fenoménu. Rozebrány byly mimo jiné základní principy předškolního vzdělávání u nás před rokem 1989 a v současnosti, přičemž bylo v bodech vypsáno v čem je který režim charakteristický a bylo tak přehledně učiněno jejich srovnání. Při porovnávání obou jsem si však netroufla říci, který je lepší, neboť pozitiva i negativa se vyskytují u každého z nich, a tak je na zvážení každého člověka, na základě kterých kritérií hodnotí a čemu přikládá větší váhu, aby si vytvořil vlastní názor. Dále byla v této kapitole problematika předškolního vzdělávání zaměřena na sociálně-ekonomické aspekty, přičemž byla položena otázka, zda dražší vzdělávání musí nutně znamenat, že bude i lepší. V neposlední řadě, byly charakterizovány jednotlivé typy a funkce mateřských škol a také předškolní vzdělávání jako součást vzdělávacího systému (přičemž byly rozebrány jednotlivé oblasti, které by měly být u dítěte dostatečně rozvinuty před nástupem do mateřské školy a na které má vliv mimo jiné i mateřská škola). Ukázalo se, že mateřská škola hraje v životě dítěte jednu z klíčových rolí. V kapitole, která se věnovala předškolnímu vzdělávání jako součásti mechanismu výchovy dětí, bylo poukázáno hlavně na potřebu spolupráce mateřské školy a rodiny, přičemž vyplynulo, že tato spolupráce a shoda výchovy v rodině a v mateřské škole s sebou přináší mnohé výhody.

Značná část práce byla věnována právní úpravě související s předškolním vzděláváním. V historickém exkurzu byly postupně uvedeny předpisy upravující daný

institut. Seřazeny byly chronologicky tak, jak se objevovali ve Sbírce zákonů a uvedena byla i data, kdy dané předpisy nabyly platnosti a doba, po kterou trvala jejich účinnost. Vyzdvíženy byly základní principy, které se týkaly předškolní výchovy a vždy byla charakterizována daná úprava hlavně z hlediska toho, co přinesl daný předpis nového a v čem navazuje na předpis předchozí. Postupně tak byl možný pozorovat vývoj až do současné doby.

Podobně byly rozebrány i předpisy, které jsou účinné v současnosti, ať již šlo o předpis vnitrostátní či mezinárodní. Shrnutá tak byla základní problematika, kterou daný předpis upravoval. Dále byly v této části práce uvedeny vybrané aktuální problémy a rozebrány právě z hlediska aktuální právní úpravy. Pozornost zde byla věnována zejména nízkému počtu míst ve veřejnoprávních mateřských školách, možnostem ochrany rodičů proti neumístění dítěte i právní odpovědnosti při výkonu předškolní výchovy. Část práce, věnující se právní úpravě, ať z historického hlediska, či z recentního, tak přinesla ucelený pohled na právní úpravu týkající se předškolního vzdělávání.

V empirické části byly porovnány výsledky dotazníkového šetření z většího města a z menšího města, které byly získány pomocí shodného dotazníku, avšak s jednorocním odstupem. Přestože se dotazníkového šetření nezúčastnilo mnoho respondentů a výsledky tak nemusejí být reprezentativní, byly odpovědi zpracovány do grafů a hodnoceny. Z šetření vyplynulo, že situace je přibližně stejná ve velkém a v malém městě z hlediska toho, jak rády a často děti do mateřské školy chodí a jak dlouho tam zůstávají. I z hlediska finanční náročnosti byly odpovědi respondentů převážně shodné. To samé platí o jejich subjektivním vnímání pozitiv a negativ na mateřských školách, které vyjádřili formou volné odpovědi. Odlišná je pouze komplikovanost umístění dítěte do mateřské školy a také podmínky s dopravou do mateřské školy, přičemž mateřská škola v menším městě je na tom lépe. Vzhledem k nereprezentativnosti však těmto výsledkům nelze přikládat velkou váhu. Mohou sloužit pouze pro nastínění situace a pro další úvahu nad systémem předškolního vzdělávání.

Résumé

This master's thesis deals with problems related to preschool education. The title of this thesis (The preschool education in the Czech Republic as a socio-legal phenomenon) itself shows that this theme is analysed from the social point of view, as well as the legal point of view.

The thesis is divided into three main chapters. First of them is concentrated on the preschool education from the social point of view. It describes functions of kindergartens and types of kindergartens. There is also described the preschool education before the year 1989 and its main principles are compared with the present. This part is also speaking about the preschool education like a part of the educational system and preschool education like a part of the mechanism of upbringing. There are also evaluated socio-economic aspect of the preschool education.

The second chapter deals with the preschool education from the legal point of view. There is described the legal regulation connected with the preschool education since 1945. The attention is focused on individual national and international legal regulations, included individual international treaties regarding the cooperation in the preschool education area.

Finally, the third part of the thesis evaluates results of questionnaire search, which took place in Holýšov, the small town in Pilsen region. These results are afterwards compared with results obtained from questionnaire search, which took place in Pilsen, the regional town, one year ago (within my bachelor's thesis „Social and legal aspects of the preschool education in the Czech Republic“). It show differences and accordances of the situation in small and big town. Results were, with a few exeptions, almost the same in both towns.

Použitá literatura a prameny

A. Seznam literatury

- 1) Bednářová, J., Šmardová, V.: *Školní zralost, Co by mělo umět dítě před vstupem do školy*. Brno. Computer Press, a.s., 2010. 1.vyd. 100 str. ISBN 978-80-251-2569-4
- 2) Deissler, H., H.: *Každodenní problémy v mateřské škole*. Praha. Portál, 1994. 108 str. ISBN 80-7178-010-3
- 3) Fantová, V., Šikulová, R.: *Pracovní a školské právo v praxi mateřské školy*. Ústí nad Labem. Ediční středisko PF UJEP, 2008. 168 str. ISBN 978-80-7414-047-1
- 4) Katzová, P.: *Školský zákon. Komentář*. 1. vyd. Praha. ASPI, a. s., 2008. 800 str. ISBN 978-80-7357-421-3
- 5) Kořátková S.: *Dítě a mateřská škola*. Praha. Grada Publishing a.s., 2008. 200 str. ISBN 978-80-247-1568-1
- 6) Mrázová, E.: *Sociální a právní aspekty předškolní výchovy v ČR*; bakalářská práce, ZČU v Plzni, Fakulta právnická, Plzeň, 2012, 54 str.
- 7) Reichel, J.: *Kapitoly metodologie sociálních výzkumů*. Praha. Grada Publishing a.s., 2009. 192 str. ISBN 978-80-247-3006-6
- 8) Svobodová, E. a kol.: *Vzdělávání v mateřské škole: školní a třídní vzdělávací program*. 1. Vyd. Praha. Portál, s. r. o., 2010. 168 str. ISBN 978-80-7367-774-9
- 9) Šmelová, E.: *Ohlédnutí do historie předškolní výchovy*. Olomouc. Univerzita Palackého v Olomouci, 2008. 1. vyd. 75 str. ISBN 978-80-244-2238-1
- 10) Valenta J.: *Školské zákony a prováděcí předpisy s komentářem*. Ostrava. Nakladatelství ANAG, 2009. 4. vyd. ISBN 978-80-7263-530-6

B. Seznam právních předpisů

- 11) Deklarace práv dítěte. Zdroj: Webové stránky OSN [online]. [cit. 2013-03-11].
Dostupné z: <<http://www.osn.cz/dokumenty-osn/soubory/deklarace-prav-ditete.pdf>>
- 12) Úmluva o právech dítěte. Zdroj: Webové stránky OSN[online]. [cit. 2013-03-11].
Dostupné z: <<http://www.osn.cz/dokumenty-osn/soubory/umluva-o-pravech-ditete.pdf>>
- 13) Zákon č. 186/1960 Sb., o soustavě výchovy a vzdělávání, ve znění účinném do 31.8.1978. Zdroj: Sbírka zákonů a Sbírka mezinárodních smluv na webových stránkách MVČR. [online]. [cit. 2013-03-10]. Dostupné z:
<http://aplikace.mvcr.cz/sbirka-zakonu/SearchResult.aspx?q=186/1960&typeLaw=zakon&what=Cislo_zakona_smlouvy>
- 14) Zákon č. 76/1978 Sb., o školských zařízeních, ve znění účinném do 3.10.1991. [online]. [cit. 2013-03-10]. Zdroj: Sbírka zákonů a Sbírka mezinárodních smluv na webových stránkách Ministerstva vnitra České republiky Dostupné z:
<http://aplikace.mvcr.cz/sbirka-zakonu/SearchResult.aspx?q=76/1978&typeLaw=zakon&what=Cislo_zakona_smlouvy>
- 15) Zákon č. 390/1991 Sb., o předškolních zařízeních a školských zařízeních, ve znění účinném do 31.12.2004. [online]. [cit. 2013-03-10]. Zdroj: Sbírka zákonů a Sbírka mezinárodních smluv na webových stránkách Ministerstva vnitra České republiky Dostupné z:<http://aplikace.mvcr.cz/sbirka.zakonu/SearchResult.aspx?q=390/1991&typeLaw=zakon&what=Cislo_zakona_smlouvy>
- 16) Zákon č. 117/1995 Sb., o státní sociální podpoře, ve znění pozdějších předpisů
- 17) Zákon č. 306/1999 Sb., o poskytování dotací soukromým školám, předškolním a školským zařízením, ve znění pozdějších předpisů

- 18) Zákon č.250/2000 Sb., o rozpočtových pravidlech územních rozpočtů, ve znění pozdějších předpisů
- 19) Zákon č. 500/2004 Sb., správní řád, ve znění pozdějších předpisů
- 20) Zákon č.561/2004 Sb., o předškolním, základním, středním, vyšším odborném a jiném vzdělávání (školský zákon), ve znění pozdějších předpisů
- 21) Zákon č. 563/2004 Sb., o pedagogických pracovnících a o změně některých zákonů, ve znění pozdějších předpisů
- 22) Zákon č. 40/2009 Sb., trestní zákoník, ve znění pozdějších předpisů
- 23) Zákon č. 472/2011 Sb., kterým se mění zákon č. 561/2004 Sb., o předškolním, základním, středním, vyšším odborném a jiném vzdělávání (školský zákon) ve znění pozdějších předpisů. [online]. [cit. 2013-03-10]. Zdroj: Sbírka zákonů a Sbírka mezinárodních smluv na webových stránkách Ministerstva vnitra České republiky. Dostupné z: <http://aplikace.mvcr.cz/sbirka-zakonu/SearchResult.aspx?q=471/2011&typeLaw=zakon&what=Cislo_zakona_smlouvy>
- 24) Vládní nařízení č. 195/1948 Sb., kterým se provádějí ustanovení školského zákona o školách mateřských, ve znění účinném do 7.5.1953. Zdroj: Sbírka zákonů a Sbírka mezinárodních smluv na webových stránkách MVČR. [online]. [cit. 2013-03-10]. Dostupné z: <http://aplikace.mvcr.cz/sbirkazakonu/SearchResult.aspx?q=195/1948&typeLaw=zakon&what=Cislo_zakona_smlouvy>
- 25) Vládní vyhláška č. 72/1961 Sb., o zřizování jeslí a mateřských škol ve společných budovách, ve znění účinném do 31.8.1978. [online]. [cit. 2013-03-10]. Zdroj: Sbírka zákonů a Sbírka mezinárodních smluv na webových stránkách Ministerstva vnitra České republiky Dostupné z: <http://aplikace.mvcr.cz/sbirka-zakonu/SearchResult.aspx?q=72/1961&typeLaw=zakon&what=Cislo_zakona_smlouvy>

- 26) Vyhláška č. 14/2005 Sb. o předškolním vzdělávání ve znění č. 43/2006 Sb.
- 27) Vyhláška č. 14/2005 Sb. o předškolním vzdělávání ve znění č. 214/2012 Sb.
- 28) Vyhláška č. 64/2005 Sb., o evidenci úrazů dětí, žáků a studentů, ve znění pozdějších předpisů
- 29) Vyhláška č. 410/2005 Sb., o hygienických požadavcích na prostory a provoz zařízení a provozoven pro výchovu a vzdělávání dětí a mladistvých, ve znění pozdějších předpisů

C. Seznam internetových zdrojů

- 30) Webové stránky Ministerstva práce a sociálních věcí ČR: Martínková, E.: *Mateřských školek je málo, dětí hodně*, 19.7.2007. [online]. [cit. 2013-03-21]. Dostupné z : < <http://www.mpsv.cz/cs/4437> >
- 31) Webové stránky Ministerstva školství, mládeže a tělovýchovy: *Doporučení MŠMT k vydávání rozhodnutí o přijetí k předškolnímu vzdělávání*, 28.8.2012. [online]. [cit. 2013-03-21]. Dostupné z : < <http://www.msmt.cz/file/23799> >
- 32) Webové stránky Ministerstva školství, mládeže a tělovýchovy: *Rejstřík škol* [online]. [cit. 2013-03-10]. Dostupné z: <<http://rejskol.msmt.cz/>>
- 33) Webové stránky Ministerstva školství, mládeže a tělovýchovy: *Firemní školka – informace, MŠMT ČR*. [online]. [cit. 2012-03-15]. Dostupné z: <<http://www.msmt.cz/vzdelavani/firemni-skolka-informace>>
- 34) Webové stránky Poslanecké sněmovny Parlamentu České republiky [online]. [cit. 2013-03-10]. Dostupné z: <<http://psp.cz/eknih/1948ns/stenprot/075schuz/prilohy/priloh02.html>>

- 35) Webové stránky Co je co, vaše encyklopedie: *Organizace příspěvková* [online]. [cit. 2012-03-15]. Dostupné z: <http://www.cojeco.cz/index.php?detail=1&id_desc=68489&title=organizace%20p%F8%EDsp%ECvkov%E1&s_lang=2>
- 36) Webové stránky Finance.cz: *Založení soukromé mateřské školky-* [online]. [cit. 2012-03-15]. Dostupné z: <<http://www.finance.cz/zpravy/finance/262381-zalozeni-soukrome-materske-skolky/>>
- 37) Webové stránky daltonské mateřské školy: *MŠ Brno, Neklez 1a -* [online]. [cit. 2012-03-15]. Dostupné z: <<http://www.msneklez.cz/>>
- 38) Webové stránky Církevní restituce: *Úplné znění zákona č. 95/1948 Sb.* [online]. [cit. 2013-03-10]. Dostupné z: <files.cirkevni-restituce.webnode.cz/.../Školský%20ZK_95-1948.pdf>
- 39) Webové stránky epravo.cz [online]. [cit. 2013-03-11]. Dostupné z: <http://www.epravo.cz/_dataPublic/sbirky/2012/sb0015-2012m.pdf>
- 40) Webové stránky epravo.cz: *Sbírka zákonů:* [online]. [2013-03-11]. Dostupné z: <<http://www.epravo.cz/top/zakony/sbirka-zakonu/sdeleni-ministerstva-zahranicnich-veci-o-sjednani-programu-spoluprace-mezi-ministerstvem-skolstvi-mladeze-a-telovychovy-ceske-republiky-a-ministryni-narodniho-vzdelavani-polske-republiky-v-oblasti-vzdelavani-19180.html>>
- 41) Webové stránky města Plzeň: *Krátké představení.* [online]. [2013-03-01]. Dostupné z: <<http://www.plzen.eu/o-meste/informace-o-meste/kratke-predstaveni/kratke-predstaveni.aspx>>
- 42) Webové stránky města Holýšov: *Vzdělávání.* [online]. [2013-03-01]. Dostupné z: <<http://www.mestoholysov.cz/cs/mesto-vzdelavani/>>
- 43) Webové stránky Zákony pro lidi.cz: *Předpis č. 95/1948 Sb.* [online]. [cit. 2013-03-10]. Dostupné z: <<http://www.zakonyprolidi.cz/cs/1948-95/souvislosti>>

- 44) Webové stránky *Zákony pro lidi.cz: Předpis č. 195/1948 Sb.* [online]. [cit. 2013-03-10]. Dostupné z: <<http://www.zakonyprolidi.cz/cs/1948-195/souvislosti>>
- 45) Webové stránky *Zákony pro lidi.cz. Předpis č. 31/1953 Sb.* [online]. [cit. 2013-03-10]. Dostupné z: <<http://www.zakonyprolidi.cz/cs/1953-31/souvislosti>>
- 46) Webové stránky *Zákony pro lidi.cz. Předpis č. 186/1960 Sb.* [online]. [cit. 2013-03-10]. Dostupné z: <<http://www.zakonyprolidi.cz/cs/1960-186/souvislosti>>
- 47) Webové stránky *Zákony pro lidi.cz: Předpis č. 72/1961 Sb.* [online]. [cit. 2013-03-10]. Dostupné z: <<http://www.zakonyprolidi.cz/cs/1961-72/souvislosti>>
- 48) Webové stránky *Zákony pro lidi.cz: Předpis č. 76/1978 Sb.* [online]. [cit. 2013-03-10]. Dostupné z: <<http://www.zakonyprolidi.cz/cs/1978-76/souvislosti>>
- 49) Webové stránky *Zákony pro lidi.cz: Předpis č. 390/1991 Sb.* [online]. [cit. 2013-03-10]. Dostupné z: <<http://www.zakonyprolidi.cz/cs/1991-390/souvislosti>>
- 50) Webové stránky *Zákony pro lidi.cz : Předpis č. 561/2004 Sb.* [online]. [cit. 2013-03-10]. Dostupné z: <<http://www.zakonyprolidi.cz/cs/2004-561/souvislosti>>

Seznam příloh

Příloha č.1: Dotazník

Příloha č.2: Přepis odpovědí respondentů z Mateřské školy Holýšov, hodnotících pozitiva mateřských škol

Příloha č.3: Přepis odpovědí respondentů z Mateřské školy Holýšov, hodnotících negativa mateřských škol

Příloha č.4: Grafy použité pro srovnání situace ve větším městě

Příloha č.5: Vyobrazení městských obvodů Plzně s označením mateřských škol, ve kterých probíhalo dotazníkové šetření

Příloha č.6: Vyobrazení města Holýšov s označením mateřské školy, ve které probíhalo dotazníkové šetření

Příloha č.2: Přepis odpovědí respondentů z Mateřské školy Holýšov, hodnotících pozitiva mateřských škol

„Nejvíce jsem spokojena s tím, že je syn v kolektivu dětí, že je s ním pracováno tak, aby se rozvíjel jeho potencial a byl připraven na nástup do ZŠ“

„Přístup k dětem; školní a třídní plán; celková koncepce školky; výborné stravování“

„Jsem ráda, že se školka podílí na výchově mého dítěte. Za dobu co chodí do školky se naučila spoustu nových věcí, kterými mě stále mile překvapuje. Je samostatnější. Pobyť v kolektivu dítěti svědčí.“

„Strava, pobyt na čerstvém vzduchu, práce se slovy, písničky, básničky, různé dovednosti, výroba různých předmětů“

„Režim; přístup pedagogů“

„Při pravidelné docházce se dítě naučí více samostatnosti, být v kolektivu, pravidelné návyky (stravování, hygiena,...), že lze respektovat hranice. Líbí se mi modernizace školky, včetně venkovních prostorů. Spokojena jsem se vstřícností učitelek a jejich přístupem k dětem.“

„Otevřeno od 6:00 hodin“

„Celodenní péče včetně stravování, výukové programy“

„Jsem spokojena“

„S aktivitou dětí. Návštěvy divadla atd. Ruční práce s dětmi.“

„Rozvoj slovní zásoby – básničky. Chování v kolektivu“

„Pestrost stravy, nenutí je do jídla, mohou si nosit svoje hračky z domova; aktivity – kina, divadla, výlety; lidský přístup většiny učitelek, seznámí se s novými technikami ručních prací“

„Líbí se nám organizace kulturních akcí“

„Stravování“

„Naučí se dobrému chování a základy do života“

„Pohlídání dítěte, základní vzdělávání dítěte, obědy, vycházky ven, ruční práce s učitelkami“

„Velký počet výrobků; častá návštěva kina, kul.domu; divadlo přijíždějící do školky“

„Jsem velice spokojena s přístupem učitelek k dětem – vybavení školky je super – děti tam mají snad všechno“

„Vycházky ven, příprava na školu, hraní s ostatními dětmi“

„Dítě se dostane do kolektivu dětí a naučí se v něm chovat“

„Že je dítě mezi vrstevníky. Individuální přístup. Odborné a citlivé vzdělávání dětí.“

„Přístup k dětem, náplň výuky, komunikace s rodiči.“⁹³

⁹³ Odpovědi respondentů Mateřské školy Holýšov na volnou otázku v příloženém dotazníku

Příloha č.3: Přepis odpovědí respondentů z Mateřské školy Holýšov, hodnotících negativa mateřských škol

„Příliš mnoho dětí na jednoho učitele“

„Nevím o ničem co by mi nějak vadilo, snad jen to přijímání do školek, které budeme letos řešit s mladším dítětem“

„Uzavření školky v době prázdnin – hlavně v létě (dlouhá doba – potíže s umístěním dítěte na hlídání)“

„Zavedla bych čištění zubů ve školce“

„Nevadilo by nám kdyby zavírací doba MŠ byla déle než v 16:00 hod.“

„Nástup do 8:00; větší dohled nad oblékáním menších dětí“

„Měla by se více podávat mléková polévka.“

„Někdy bývá ve třídách velký počet dětí. Potom děti nemají takovou pozornost učitelek, kterou by potřebovaly. Např. kontrola, zda je dítě dostatečně oblečeno na vycházku (natažené punč. kalhoty, zastrkaná trika apod.). Dále mi vadí nedostatek míst pro děti, a to i pro děti pracujících rodičů. Myslím si, že tento problém je v naší MŠ řešen s velmi malým nasazením vedení MŠ i zřizovatele.“

„Nejvíce mi vadí, když do školky chodí nemocné děti !!!“

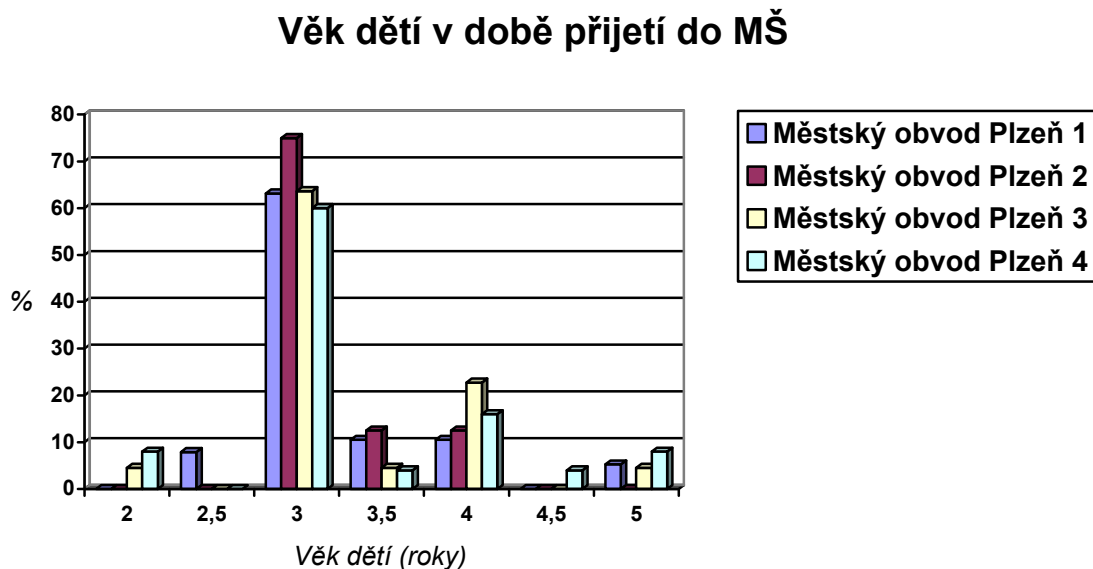
„Nechala bych dětem celou docházku stejnou paní učitelku. Nedělila bych děti – kolektiv.“

„Časový rozvrh → dnešní doba práce + školka moc nevyhovuje“⁹⁴

⁹⁴ Odpovědi respondentů Mateřské školy Holýšov na volnou otázku v příloženém dotazníku

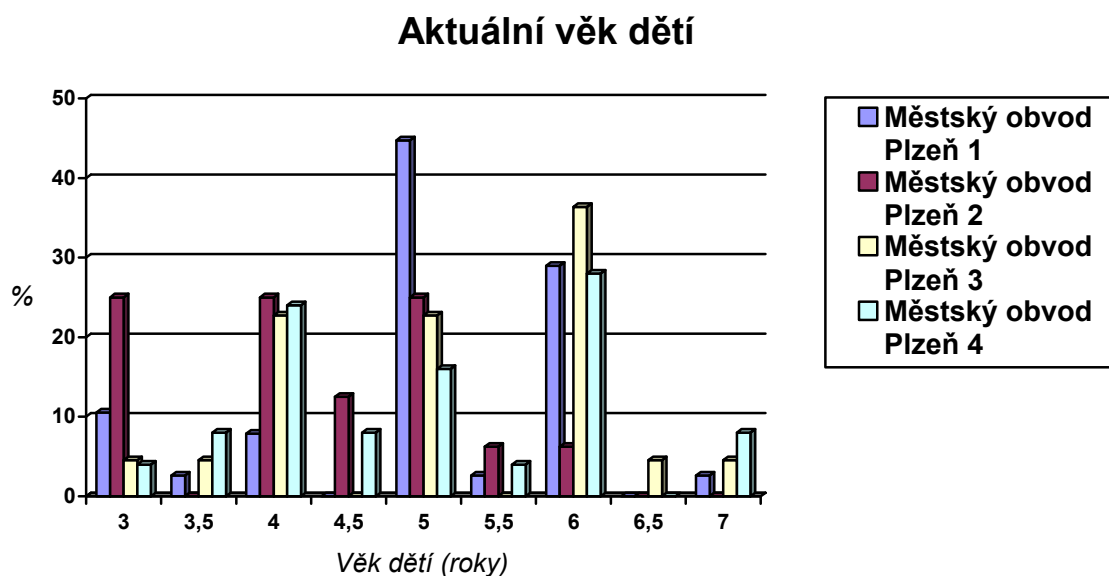
Příloha č.4: Grafy použité pro srovnání situace ve větším městě

Graf č.1: Věk dětí v době přijetí do MŠ



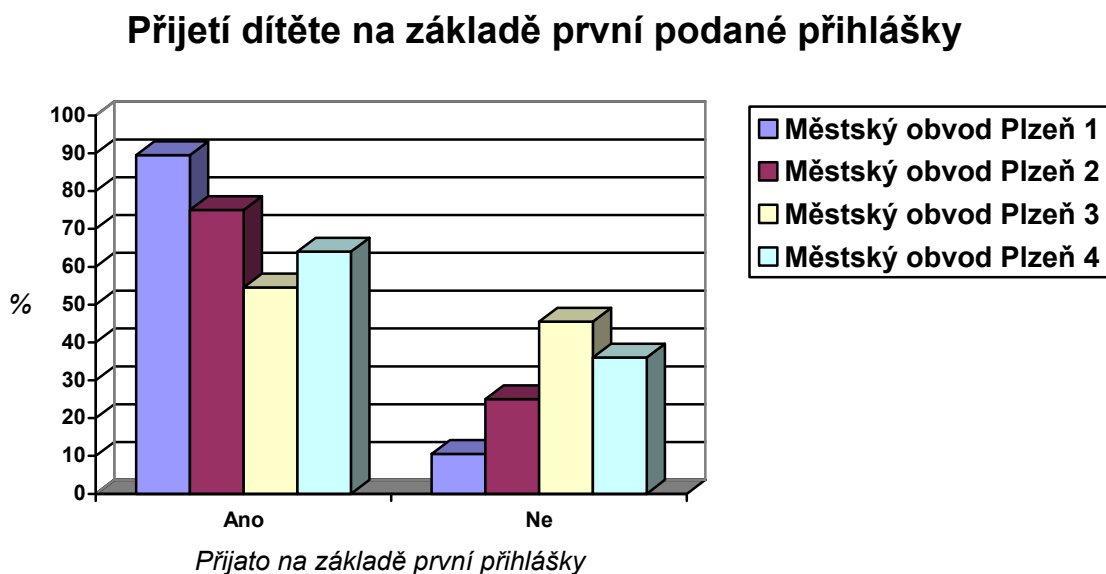
Zdroj: Mrázová, E.: *Sociální a právní aspekty předškolní výchovy v ČR*; bakalářská práce, ZČU v Plzni, Fakulta právnická, Plzeň, 2012. Str. 30

Graf č.2: Aktuální věk dětí



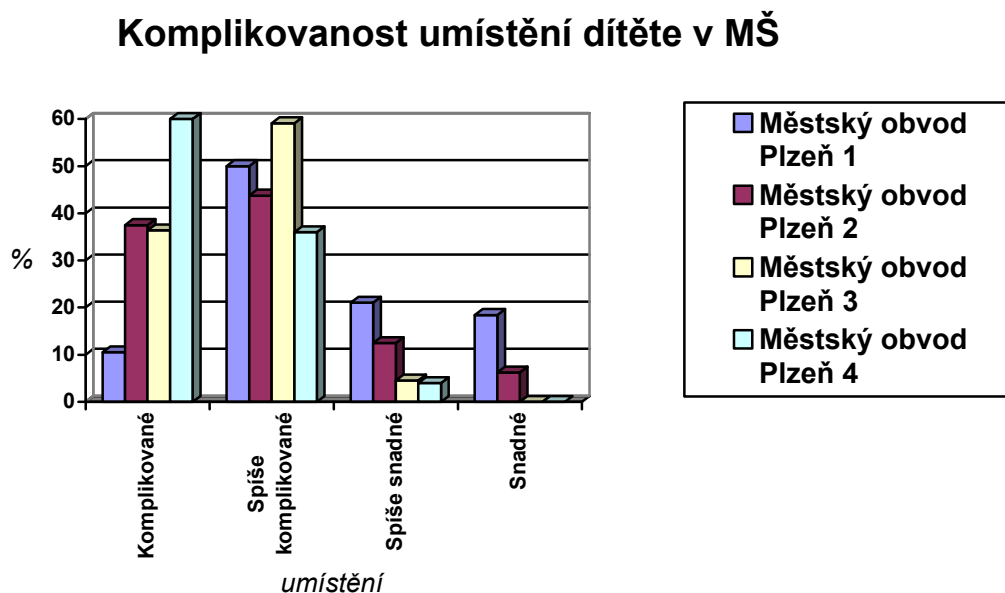
Zdroj: Mrázová, E.: *Sociální a právní aspekty předškolní výchovy v ČR*; bakalářská práce, ZČU v Plzni, Fakulta právnická, Plzeň, 2012. Str. 31

Graf č. 3: Přijetí dítěte na základě první podané přihlášky



Zdroj: Mrázová, E.: *Sociální a právní aspekty předškolní výchovy v ČR*; bakalářská práce, ZČU v Plzni, Fakulta právnická, Plzeň, 2012. Str. 32

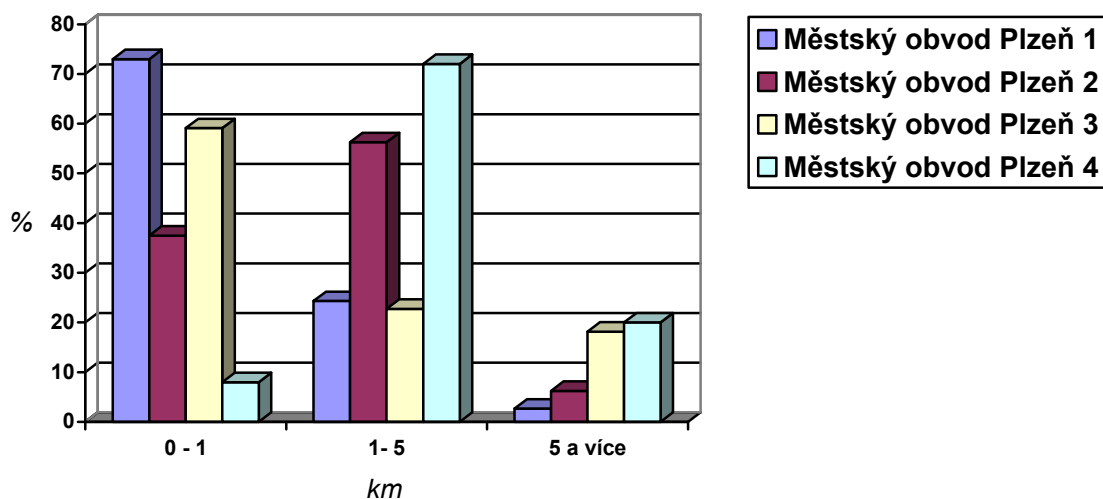
Graf č.4: Komplikovanost umístění dítěte v MŠ



Zdroj: Mrázová, E.: *Sociální a právní aspekty předškolní výchovy v ČR*; bakalářská práce, ZČU v Plzni, Fakulta právnická, Plzeň, 2012. Str. 34

Graf č.5: Vzdálenost MŠ od místa bydliště respondentů

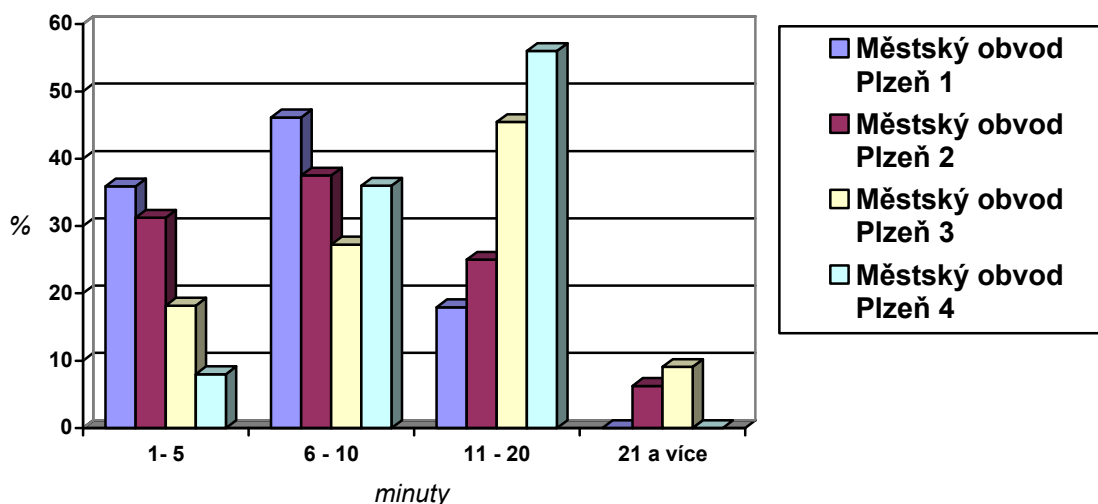
Vzdálenost MŠ od místa bydliště respondentů



Zdroj: Mrázová, E.: *Sociální a právní aspekty předškolní výchovy v ČR*; bakalářská práce, ZČU v Plzni, Fakulta právnická, Plzeň, 2012. Str. 35

Graf č.6: Časová vzdálenost bydliště respondentů od MŠ

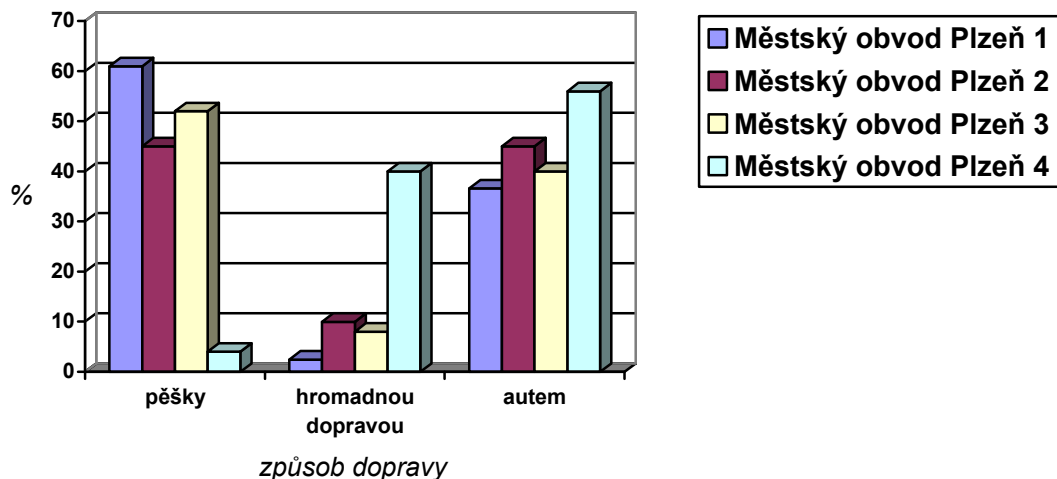
Časová vzdálenost bydliště respondentů od MŠ



Zdroj: Mrázová, E.: *Sociální a právní aspekty předškolní výchovy v ČR*; bakalářská práce, ZČU v Plzni, Fakulta právnická, Plzeň, 2012. Str. 36

Graf č.7: Způsob dopravy do mateřské školy

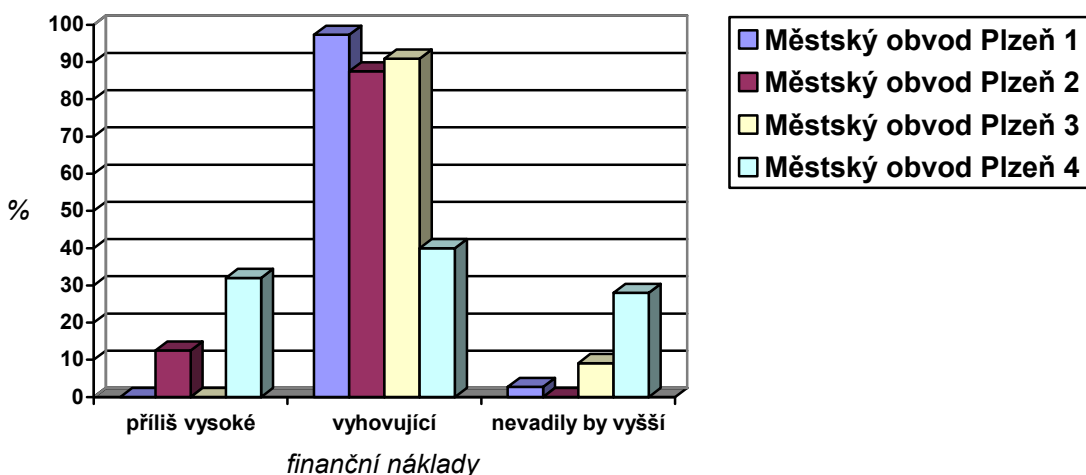
Způsob dopravy do mateřské školy



Zdroj: Mrázová, E.: *Sociální a právní aspekty předškolní výchovy v ČR*; bakalářská práce, ZČU v Plzni, Fakulta právnická, Plzeň, 2012. Str. 37

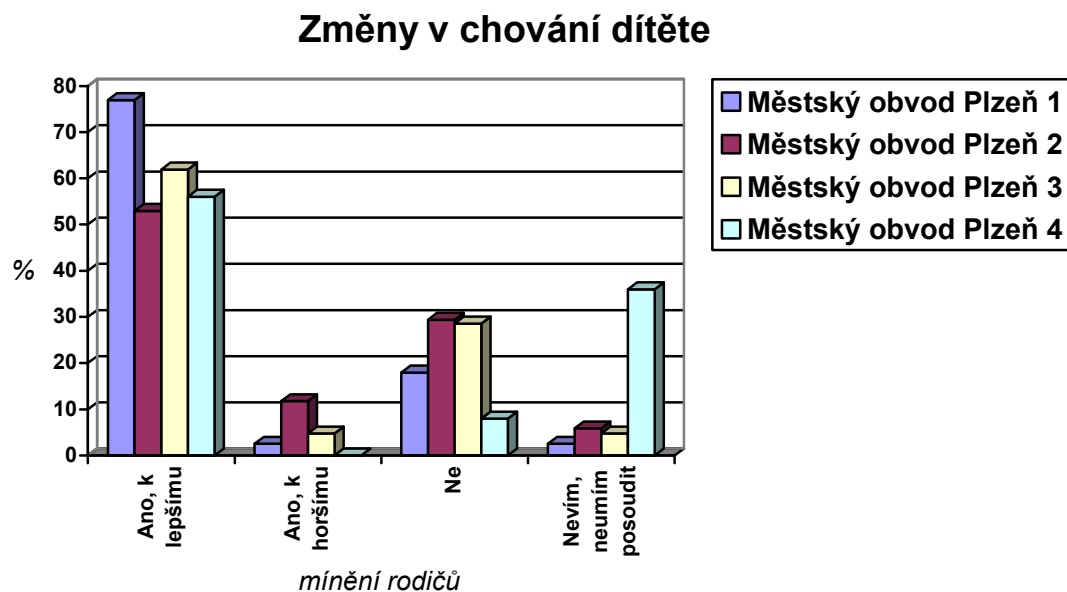
Graf č.8: Finanční náklady

Finanční náklady



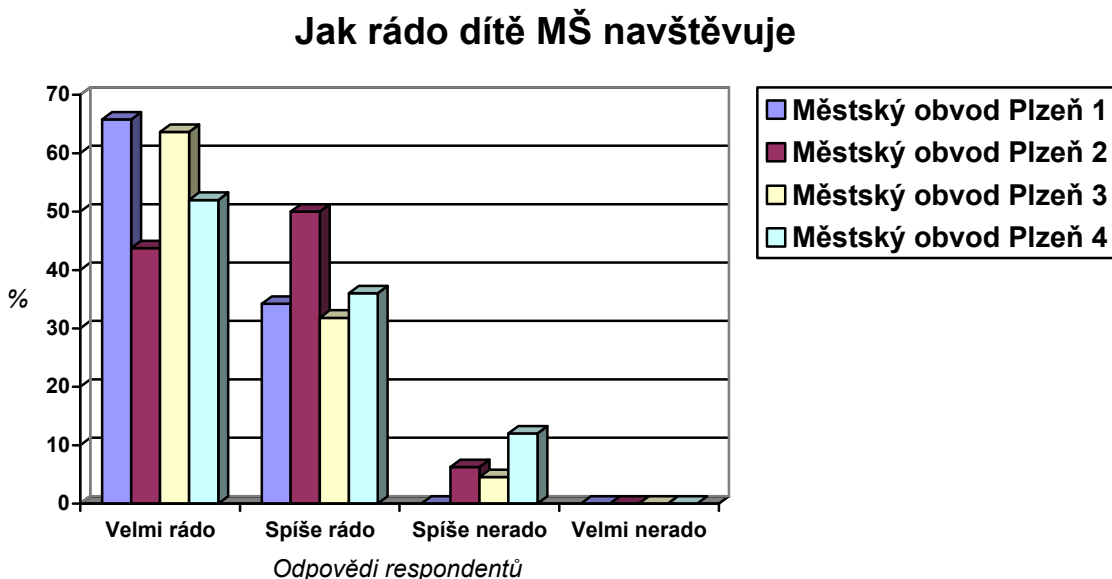
Zdroj: Mrázová, E.: *Sociální a právní aspekty předškolní výchovy v ČR*; bakalářská práce, ZČU v Plzni, Fakulta právnická, Plzeň, 2012. Str. 38

Graf č.9: Změny v chování dítěte



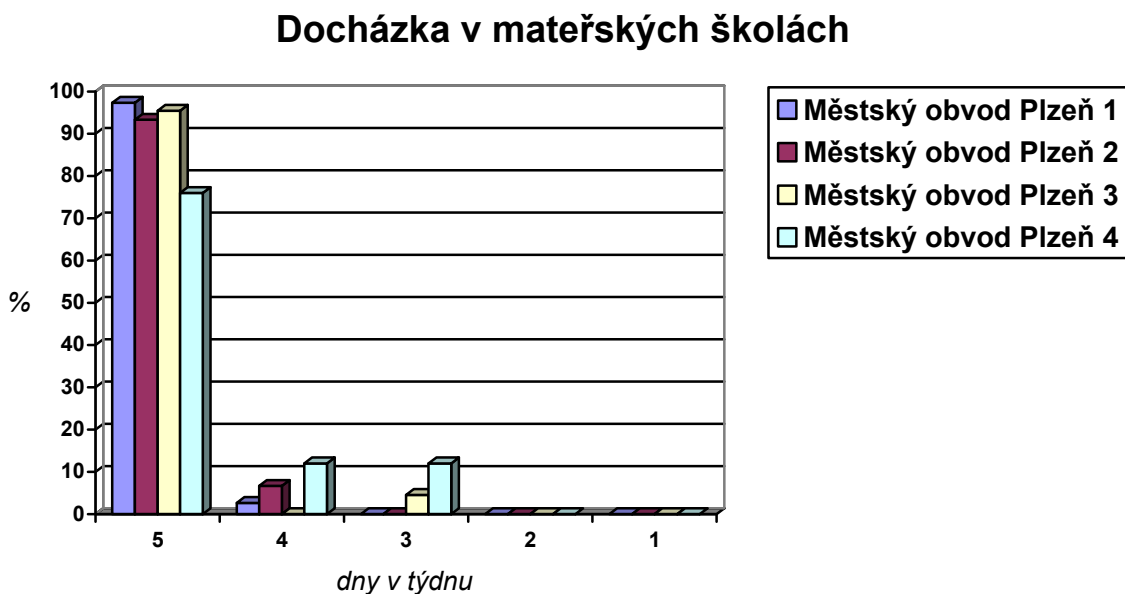
Zdroj: Mrázová, E.: *Sociální a právní aspekty předškolní výchovy v ČR*; bakalářská práce, ZČU v Plzni, Fakulta právnická, Plzeň, 2012. Str. 39

Graf č.10: Jak rádo dítě MŠ navštěvuje



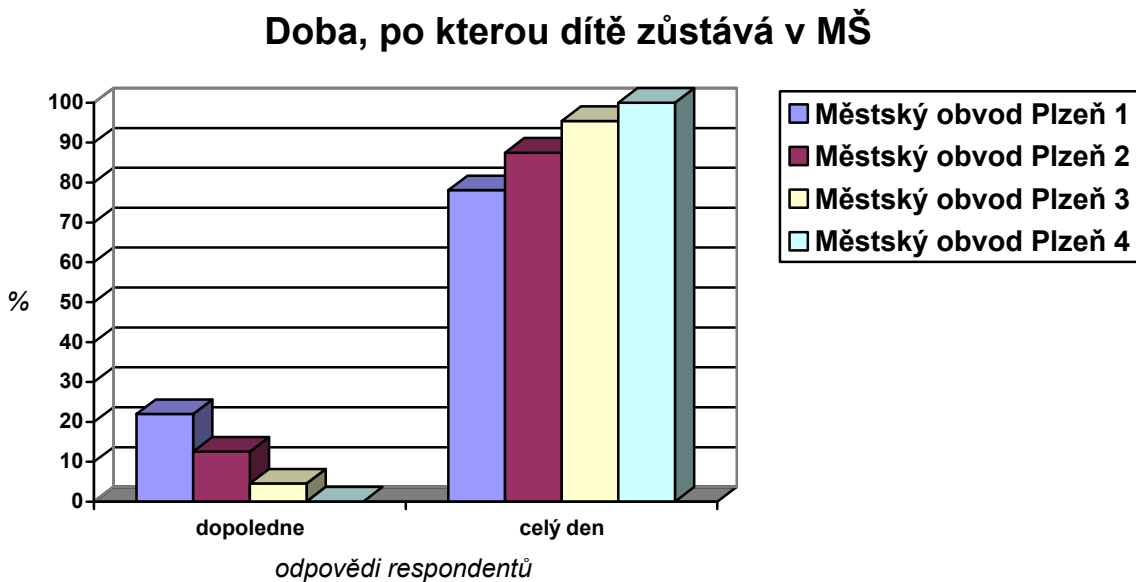
Zdroj: Mrázová, E.: *Sociální a právní aspekty předškolní výchovy v ČR*; bakalářská práce, ZČU v Plzni, Fakulta právnická, Plzeň, 2012. Str. 40

Graf č.11: Docházka v mateřských školách



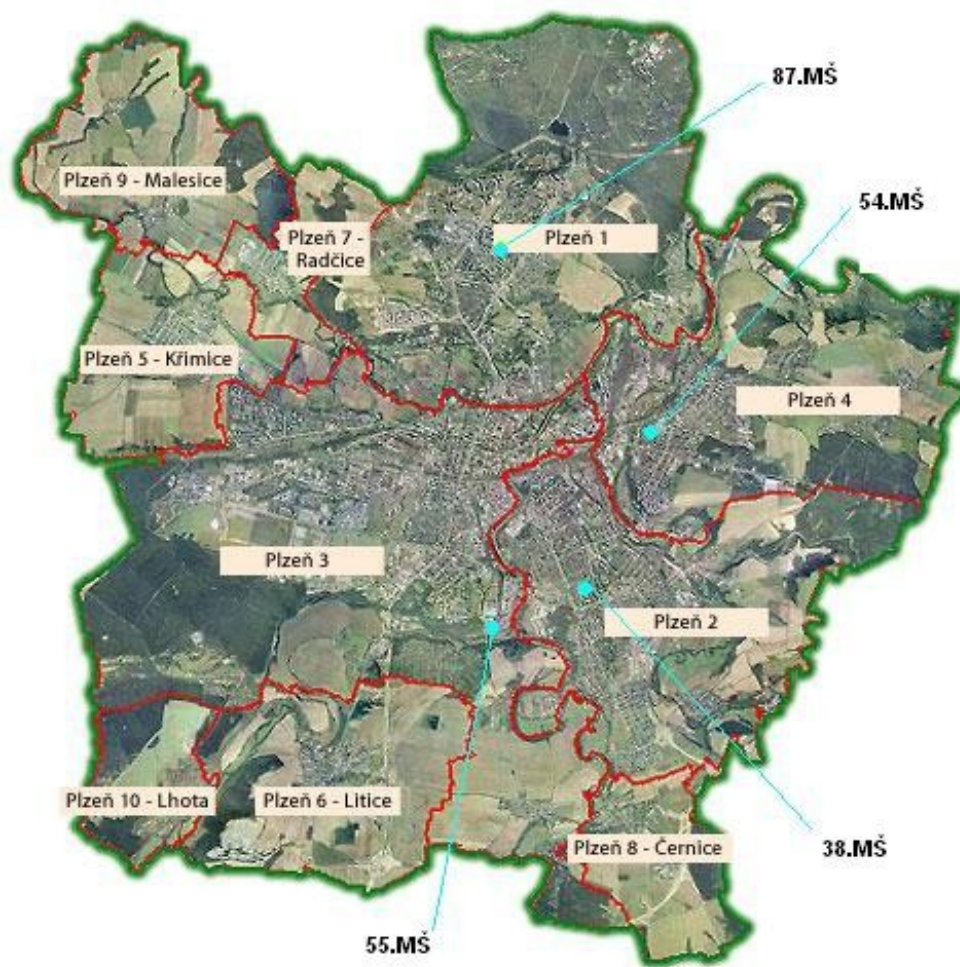
Zdroj: Mrázová, E.: *Sociální a právní aspekty předškolní výchovy v ČR*; bakalářská práce, ZČU v Plzni, Fakulta právnická, Plzeň, 2012. Str. 41

Graf č.12: Doba, po kterou dítě zůstává v MŠ



Zdroj: Mrázová, E.: *Sociální a právní aspekty předškolní výchovy v ČR*; bakalářská práce, ZČU v Plzni, Fakulta právnická, Plzeň, 2012. Str. 42

Příloha č.5: Vyobrazení městských obvodů Plzně s označením mateřských škol, ve kterých probíhalo dotazníkové šetření



Zdroj: Mrázová, E.: *Sociální a právní aspekty předškolní výchovy v ČR*; bakalářská práce, Plzeň, 2012, str. 42
(Zdroj: *Webové stránky města Plzeň: Městské obvody: Město Plzeň - [online]. [cit. 2012-03-22]. Dostupné z: <<http://www.plzen-mesto.cz/o-meste/informace-o-meste/mestske-obvody/mestske-obvody.aspx> >*)

Příloha č.6: Vyobrazení města Holýšov s označením mateřské školy, ve které probíhalo dotazníkové šetření



Sídlo Mateřské školy Holýšov

Odloučené pracoviště: Mateřská škola Holýšov

Zdroj: webové stránky ymapy.cz [online]. [cit. 2012-03-27]. Dostupné z: <<http://www.ymapy.cz/plzensky/domazlice/mapa-holysov-2980>>