

ZÁPADOČESKÁ UNIVERZITA V PLZNI

FAKULTA PEDAGOGICKÁ

ODDĚLENÍ BIOLOGIE, GEOVĚD A ENVIGOGIKY

STÁRNUTÍ OBYVATELSTVA V PLZEŇSKÉM KRAJI

BAKALÁŘSKÁ PRÁCE

Adriana Vraštilová

Přírodovědná studia, Geografie se zaměřením na vzdělávání

Vedoucí práce: doc. PaedDr. Alena Matušková, CSc.

Plzeň, 2013

Prohlašuji, že jsem práci vypracovala samostatně
s použitím uvedené literatury a zdrojů informací

Plzeň, 30. dubna 2013

.....

VLASTNORUČNÍ PODPIS

Obsah

1 Úvod a cíle práce.....	4
1.1 Úvod.....	4
1.2 Cíle práce.....	4
2 Metodika.....	5
2.1 Metodika.....	5
2.2 Vymezení základních pojmů.....	7
3 Zhodnocení literatury a zdrojů a informací.....	9
4 Základní charakteristika obyvatelstva Plzeňského kraje.....	11
5 Faktory ovlivňující stárnutí populace.....	13
6 Srovnání úrovně stárnutí okresů Plzeňského kraje.....	15
6.1 Okres Domažlice.....	15
Tab. 1 Přehled demografických ukazatelů okresu Domažlice v letech 1974 – 2011.....	15
6.2 Okres Klatovy.....	19
6.3 Okres Plzeň – město.....	23
6.4 Okres Plzeň – jih.....	28
6.5 Okres Plzeň – sever.....	32
6.6 Okres Rokycany.....	36
6.7 Okres Tachov.....	40
7 Srovnání ukazatelů	44
7.1 Srovnání hrubé míry porodnosti.....	44
7.2 Srovnání hrubé míry úmrtnosti.....	47
7.3 Srovnání indexu stáří.....	49
7.4 Komparace indexu průměrného věku.....	51
8 Sociální důsledky stárnutí	53
8.1 Domovy pro seniory (DPS).....	54
Závěr.....	58

1 Úvod a cíle práce

1.1 Úvod

Stárnutí obyvatelstva je podle *Roubíčka(1997)* proces, při kterém dochází ke změně ve věkové struktuře populace a k přechodu od progresivního typu věkové pyramidy k stacionárnímu typu a postupně až k regresivnímu typu věkové pyramidy (viz vymezení základních pojmů). Během tohoto procesu roste podíl seniorů v celé populaci. Demografické stárnutí je potřeba odlišovat od stárnutí individuálního, kterým se chápe přirozený biologický proces všech živých organismů.

Proces stárnutí obyvatelstva se ve společnosti projevuje dvěma základními důsledky. Jedná se o důsledky ekonomické, dochází ke snižování podílu potenciálních pracovních sil a důsledky sociální, pokud roste podíl osob v post aktivním věku (viz vymezení základních pojmů), zvyšuje se i tlak na zabezpečení zdravotní péče a také sociálního zabezpečení seniorů.

1.2 Cíle práce

Hlavní cíle práce jsou dva. Prvním cílem je srovnání úrovně stárnutí populace Plzeňského kraje v rámci jeho jednotlivých okresů a srovnání úrovně stárnutí okresů Plzeňského kraje s Českou republikou. Druhým cílem je zhodnocení důsledků stárnutí populace se zaměřením na sociální důsledky stárnutí.

2 Metodika

2.1 Metodika

Základním zdrojem údajů jsou sekundární data, která byla získaná prostřednictvím Českého statistického úřadu.

Jednou ze základních metod použitých v práci byla analýza. Konkrétně se jedná o demografickou analýzu a indexní analýzu. „Demografickou analýzou se rozumí rozbor jednotlivých složek demografické reprodukce. Jsou studovány jako hromadné jevy s cílem vymezit jejich charakteristické znaky a zkoumat je v průběhu času nebo na určitém území. Výsledkem demografické analýzy jsou analytická data, která jsou vyjádřena pomocí demografických ukazatelů“ (Kalibová, 2009). Z údajů Českého statistického úřadu byly získány hodnoty středního stavu obyvatelstva, počty živě narozených, počty zemřelých, průměrného věku a údaje o věkové struktuře. Pak byly vypočteny různé demografické ukazatele (viz vymezení základních pojmů). Ukazatele byly sledovány v časovém období let 1974 až 2011, tedy v co nejdelším období pro které byla dostupná data. Informace o věkové struktuře obyvatelstva okresů byly dostupné z veřejné databáze Českého statistického úřadu pouze od roku 2011 do roku 1990. Další údaje o věkové struktuře poskytl ČSÚ pobočka v Olomouci, který byl schopen poskytnout data pouze do roku 1974.

Indexní analýza se používá k analýzám časových řad a sledování trendů vývoje. Indexní analýza byla použita pro sledování vývoje průměrného věku, konkrétně byl použit bazický index. Při výpočtu bazického indexu volíme hodnotu příslušného ukazatele ve zvoleném roce jako základ tzv. bazický rok a vzhledem k němu potom přepočítáváme hodnoty příslušného ukazatele v dalších sledovaných letech (Matušková, Červený, 2003). Za bazický rok se obvykle volí rok na počátku sledovaného období, v této práci byl zvolen rok 1974.

Další použitou metodou byla metoda komparace. Pomocí komparace byl porovnán vývoj jednotlivých ukazatelů (viz vymezení základních pojmů) za

územní jednotky (okresy) Plzeňského kraje. Srovnání vývoje ukazatelů v jednotlivých okresech bylo vizualizováno pomocí spojnicových grafů. Dále byla použita metoda kartogramů, které byly vytvořeny v geografických informačních systémech společnosti ESRI ArcGIS ve verzi 10.1.

Další část práce se zabývá sociálními důsledky stárnutí. Pozornost byla zaměřena především na zařízení pro seniory. Bylo zjišťováno zda, kapacita zařízení pro seniory v okresech Plzeňského kraje odpovídá struktuře obyvatelstva a zda je dostatečná. Bylo provedeno terénní šetření. Prostřednictvím emailové a telefonní komunikace byla získána primární data o kapacitě jednotlivých zařízení pro seniory. Dále proběhlo zjištění aktuální demografické struktury v jednotlivých okresech Plzeňského kraje. Věková struktura byla sledována pro mladší a starší seniory, mladší senioři jsou ve věku 65 až 79 a starší senioři ve věku 80 let a více, toto členění seniorů používají domovy pro seniory. Po zjištění počtu obyvatel v kategoriích bylo vypočítáno, kolik obyvatel v dané věkové kategorii připadá na 1 lůžko v zařízení pro seniory v daném administrativním celku. Údaje byly vizualizovány pomocí tabulek a kartogramů. Administrativní celky (okresy) byly podrobeny vzájemné komparaci. Následně byla provedena závěrečná syntéza všech údajů, aby mohlo dojít k zhodnocení aktuální situace v Plzeňském kraji.

2.2 Vymezení základních pojmů

Pro sledování úmrtnosti neboli mortality je použito ukazatele hrubé míry úmrtnosti. **Hrubou míru úmrtnosti** matematicky vyjádříme takto:

$$\text{hmp} = \frac{M}{S} * 1000 (\text{‰})$$

Kde **M** je počet zemřelých ve sledovaném období. **S** je střední stav obyvatel. Hrubá míra úmrtnosti nám tedy vyjadřuje počet zemřelých na 1000 obyvatel středního stavu. (Toušek a kol.2008) **Střední stav obyvatelstva** je definován jako „počet obyvatel daného území v okamžiku, který byl zvolen za střed sledovaného období. Za střední stav obyvatelstva v kalendářním roce je považován počet obyvatel daného území o půlnoci z 30. 6. na 1. 7. sledovaného roku, za střední stav obyvatelstva v kalendářním pololetí nebo čtvrtletí je považován průměr středních měsíčních stavů za dané období, přičemž měsíční střední stav je průměrem z počátečního a koncového stavu daného měsíce. “(ČSÚ, Metodika – obyvatelstvo,2012)

Pro sledování porodnosti neboli natality je použito ukazatele **Hrubé míry porodnosti**, která je podle(Toušek a kol., 2008) definována takto:

$$\text{hmp} = \frac{Nž}{S} * 1000 (\text{‰})$$

Kde **Nž** představuje počet živě narozených ve sledovaném období a S je střední stav obyvatelstva.

Ve této práci je uvažován věk pro **postaktivní složku populace** 65 a více let, které například uvádí i Toušek a kol. (2008) . **Dětská složka** populace může být vnímána ve dvou věkových kategoriích. Samotná dětská složka, která je podle (Pavlík a kol., 1986) vymezena věkem 0 – 14 let, anebo může být nahrazena složkou **preaktivní** 0 – 19 let. V této práci bylo použito věkové vymezení 0 – 14 let, stejně jako uvádí i Toušek a kol. (2008). Za seniory jsou považováni obyvatelé v postaktivní složce populace. Pro účely práce jsou dále děleni na mladší seniory 65 – 79 let a na starší seniory 80 let a více.

Progresivním typem věkové populace se rozumí typ populace, který má převahu dětské složky na postreprodukční složkou. Ve **Stacionárním typu** věkové pyramidy jsou dětská složka a postreprodukční složka téměř vyrovnány. V **regresivním typu** převažuje složka postreprodukční nad složku dětskou. (*Toušek a kol.,2008*).Demografické stárnutí můžeme vyjádřit pomocí **indexu stáří**. Ten je definován jako poměr post reprodukční a dětské složky populace. Post reprodukční složka(biologická hranice 50 let) je nahrazována složkou post aktivní, která je vymezena ukončením ekonomické aktivity, její věkové stanovení se v různých státech liší (*Pavlík a kol. ,1983*)

Index stáří je podle Touška a kol. (2008) matematicky definován takto:

$$I_s = \frac{P_{(65+)}}{P_{(0-14)}} * 100 (\%)$$

P představuje počet osob ve věku 65 let a více nebo ve věku 0 – 14 let.

Průměrný věk je dle (*ČSÚ, Metodika – obyvatelstvo, 2012*) aritmetickým průměrem věku všech jedinců v dané populaci. Podle Touška a kol. (2008) je průměrný věk definován jako průměr počtu let, které prožili všichni členové sledované populace.

Průměrný věk Pavlík a kol. (1983) matematicky definuje následujícím způsobem:

$$\bar{x} = \frac{\sum_{x=0}^{\omega-1} (x+0,5) P_x}{\sum_{x=0}^{\omega-1} P_x}$$

Kde x je věk, ω představuje nejvyšší věk v populaci, kdy už nikdo nežije. P_x udává počet osob ve věku x.

3 Zhodnocení literatury a zdrojů a informací

Pro bakalářskou práci byly využity publikace ze dvou základních okruhů. K prvnímu okruhu patří základní teoretická demografická literatura, která pomohla získat nutné znalosti pro orientaci v problematice demografie. K druhému okruhu literatury patří publikace, která se nacházejí na pomezí demografie a sociologie, byly důležité pro důkladnější orientaci v tématu stárnutí populace. Významnou roli pro sepsání práce měly statistické zdroje dat, především zdroje Českého statistického úřadu a program pro mapové výstupy, tedy geografické informační systémy společnosti ESRI ArcGIS.

Důležitou teoretickou publikaci zabývající se stárnutím populace jsou *Základy demografie: Celostátní vysokoškolská příručka pro stud. přírodověd., ekon., filozofických a lékařských fakult* (Pavlík, Rychtaříková, Šubrtová 1986). Tato publikace patří mezi základní díla demografické literatury. Poskytuje ucelený soubor informací o demografii jako vědním oboru a především o demografických metodách výzkumu, jejichž pochopení mělo pro práci velký význam. Nejdůležitějšími kapitolami byly Analýza procesu demografické reprodukce a Zásady konstrukce demografických ukazatelů jako prostředků demografické analýzy.

Základní demografickou publikací je *Úvod do demografie* (Roubíček, 1997), která stejně jako předchozí publikace nabízí poznatky z demografie a také o metodách demografického výzkumu. Rozdíl je ale především v tom, že *Úvod do demografie* ukazuje modernější pohled. Pro práci měly nejzásadnější význam kapitoly Populační růst a dynamika porodnosti a úmrtnosti, Demografická revoluce, Stárnutí obyvatelstva a rozbor demografické struktury obyvatelstva. *Úvod do demografie* pomohl hlouběji porozumět jevům, které ovlivňují stárnutí populace.

Populační vývoj České republiky. 1990 – 2002 (Kučera, Pavlík, 2002) patří do okruhu publikací, které se nacházejí na pomezí demografie a sociologie. Pro práci nebylo podstatné, že se jedná o populační vývoj v letech 1990 – 2002, ale podstatná bylo především pochopit, jak postupovat při řešení problematiky a

jak si nejlépe zvolit jednotlivé ukazatele. Publikace ukazuje jak důležité je sledovat problematiku stárnutí v návaznosti na další jevy, které ho ovlivňují.

Knihou, která se nachází na rozhraní demografie a sociologie je *Česká společnost stárne* (Rabušic, 1995). Nabízí trochu jiný pohled na problematiku stárnutí a především stárnutí populace chápe jako celospolečenský problém, který je potřeba řešit. Ukazuje náměty na řešení problému především z hlediska veřejné a sociální politiky.

Publikace *Demografie (nejen) pro demografy* (Kalibová, Pavlík, Vodáková, 2009) také patří mezi základní demografické publikace. Nejvýznamnější část této knihy byla pro práci kapitola Demografie v pojmech.

Přínosnou publikací je *Ekonomická a sociální geografie* (Toušek a kol., 2008) Nejpodstatnější kapitola pro práci byla kapitola Geografie obyvatelstva. Jsou zde podrobně vysvětleny vzorce pro výpočet demografických ukazatelů, které tvoří zásadní část mé bakalářské práce.

Cenným zdrojem dat byl Český statistický úřad. Zdroje dat pro ukazatele hrubé míry porodnosti a úmrtnosti byly čerpány z *Demografických ročenek 1989 – 1970, 2009 – 1990, 2010 -2011 (ČSÚ)*. Byly zde k dispozici informace o počtech narozených, zemřelých a údaje o středním stavu obyvatelstva za jednotlivé okresy.

Demografická ročenka okresů 2002 – 2011, (ČSÚ) poskytla informace o věkové struktuře obyvatelstva, která je nezbytná například pro ukazatel index stáří.

Knihy Jacoba Siegla, The methods and materials of demography, umožnila pochopit problematiku stárnutí populace v širším kontextu a také nabídla konkrétní příklady vývoje ukazatelů v různých regionech světa.

Publikace *Human Geography: Places and regions in global context* (Knox, Marston, 2013) ukázala pohled na problematiku stárnutí v celosvětovém kontextu. Nejvýznamnější tedy byla kapitola Population Geographies.

4 Základní charakteristika obyvatelstva Plzeňského kraje

Plzeňský kraj má území o rozloze 7 561 km² a svou rozlohou je třetím největším krajem České republiky (po Středočeském a Jihočeském kraji). Počet obyvatel činí 572 469 (k 30. 9. 2012), žije zde tedy 5, 44 % všech obyvatel ČR. Hustota zalidnění Plzeňského kraje představuje 75,7 obyvatel na 1 km² , pro srovnání hustota zalidnění v ČR je 133,3 obyvatel na 1 km² .

Počet živě narozených v roce 2011 dosáhl 5 566 a přirozený úbytek činil 322 osob. Pro porovnání v ČR se v roce 2011 celkem narodilo 108 673 dětí, v Plzeňském kraji se narodilo 0,5 % všech dětí narozených v ČR. Počet potratů dosáhl 2387, index potratovosti činil 42.9%. Index potratovosti je vyšší než v ČR, kde tento ukazatel dosáhl hodnoty 35,8% (v roce 2011). Hrubá míra sňatečnosti tj. počet sňatků na 1000 obyvatel středního stavu ukazuje hodnotu 4,3 ‰, vzhledem k ČR je tento ukazatel shodný. Celkový počet uzavřených sňatků činil 2 454 . U hrubé míry rozvodovosti je situace obdobná. Ukazatel hrubé míry rozvodovosti činil pro Plzeňský kraj 2,8‰ a pro ČR 2,7 ‰. Index rozvodovosti neboli poměr počtu rozvodů na 100 uzavřených sňatků ukazuje, že v Plzeňském kraji byl poměr počtu rozvodů na počet sňatků vyšší. Index rozvodovosti byl v roce 2011 pro ČR 62,3% a pro Plzeňský kraj 66,4%.

Věkovou strukturu je možné popsat následujícím způsobem. U mužů ve věkové kategorii 0 – 14 let je 41 906 obyvatel tj. 14,8%, v kategorii 15 – 64 let je 200 838 obyvatel tj. 71% a do věkové kategorie 65 a více spadá 40 054 obyvatel tj. 14,2%. U žen je situace obdobná, kategorie 0 – 14 let představuje 40 007 obyvatel (13,8%), ve věku 15 – 64 let je 193 482 obyvatel (67%) a ve věku 65 let a více je 55 422 obyvatel (19,2%).*(Zpracováno dle ČSÚ, Statistická ročenka Plzeňského kraje: 2012)*

Národnostní struktura Plzeňského kraje dle (*Sčítání lidu domu a bytů 2011, ČSÚ*) je zastoupena především národností českou 71% (399 897 obyvatel), dále národností slovenskou 7 982 obyvatel (1,4%), národností ukrajinskou 3460 osob

(0,61%) a také vietnamskou národností , která představuje 2 676 osob (0,47%).

Z hlediska vzdělanostní struktury nejvíce osob v Plzeňském kraji se středním vzděláním s výučním listem 36,7%, 28,% s úplným středním vzděláním s maturitou, základní vzdělání (včetně neukončeného) má v Plzeňském kraji 19,2 % obyvatel, vysokoškolsky vzdělaných je 11% obyvatel. Dále je 0,4 % bez vzdělání, nástavbové studium má 2,7 % a vyšší odborné vzdělání 1,2 % obyvatel. *(Statistická ročenka Plzeňského kraje 2012, ČSÚ)*

5 Faktory ovlivňující stárnutí populace

Během demografického stárnutí (viz kap. 1.1) dochází ke změně v charakteru demografické reprodukce (což je přirozený proces obnovy obyvatelstva tedy rození a umírání) a mění se zastoupení dětské a post reprodukční složky v populaci (viz kap. 2.2) . Demografické stárnutí vyvolávají dva základní faktory. Za prvé je to snížení podílu dětské složky populace (nepřímo způsobuje růst podílu post aktivní složky populace) jedná se o důsledek poklesu porodnosti a plodnosti. Porodnost představuje základní faktor ovlivňující stárnutí populace. Tento typ stárnutí je podle Roubíčka (1997) označován jako stárnutí relativní (neboli stárnutí v základně věkové pyramidy). „Věková pyramida je grafické uspořádání věkové struktury zkoumané populace k určitému datu s použitím dvojitého histogramu, kde osa věku pro muže je postavena proti ose věku pro ženy ``. (Kalibová a kol. , 2009)

Druhým faktorem je dlouhodobý pokles úmrtnosti související s dlouhodobým růstem střední délky života, který souvisí s prodlužující se délkou lidského života, jedná se o tzv. typ stárnutí ve vrcholu věkové pyramidy (neboli absolutní stárnutí) (*Roubíček, 1997*).

Demografické stárnutí populace se vyjadřuje pomocí indexu stáří. Podle Siegela (2004) je možné hodnoty indexu stáří rozdělit na dvě základní skupiny. Index stáří pod 15% a nad 30%. Pokud je index stáří pod 15% je populace mládnoucí. Mládnoucí populace je opakem stárnoucí, to znamená, že se jedná o opačný proces demografického stárnutí, dochází k postupnému přechodu od regresivního typu věkové struktury k typu stacionární věkové struktury. (*Pavlík a kol., 1986*) Populace jejíž hodnoty indexu stáří překročí 30% je stárnoucí. Toto členění je z celosvětového pohledu. V rozvinutých zemích *Siegel, (2004)* považuje populaci za sstárnoucí pokud index stáří překročí 100%.

Průměrný věk je často považován za základ pro určení toho, zda je populace mladá či stará. Populace, která má průměrný věk 20 let a nižší je považována za mladou. Populace, jejíž průměrný věk se nachází v rozmezí

20 – 29 je považována za tzv. střední, tedy mezi populací mladou a starou (průměrný věk 30 a výše) . Pokud průměrný věk stoupá, populaci můžeme označovat jakou stárnoucí, v opačném případě, tedy v případě klesajícího průměrného věku je populace nazývána mládnoucí. (Siegel, 2004)

Jednotlivé ukazatele ovlivňující stárnutí populace jsou podrobně rozebrány v následujících kapitolách. Kapitoly jsou členěny dle okresů Plzeňského kraje, v každé kapitole je v úvodu tabulka, kde se nachází přehled všech ukazatelů. Následně jsou vždy uvedeny a popsány grafy pro ukazatele hrubé míry porodnosti, hrubé míry úmrtnosti, indexu stáří a indexu průměrného věku.

V závěru každé kapitoly je uvedeno shrnutí všech poznatků o situaci v daném okresu. V dalších kapitolách jsou poté jednotlivé ukazatele podrobeny vzájemné komparaci.

6 Srovnání úrovně stárnutí okresů Plzeňského kraje

6.1 Okres Domažlice

Tab. 1 Přehled demografických ukazatelů okresu Domažlice v letech 1974 – 2011

Rok	Střední stav obyvatelstva	Počet živě narozených	Počet zemřelých	hmú	hmp	Index stáří	Průměrný věk	Bazický index
1974	59 307	1 204	782	13,2	20,3	57,8	35,3	100,0
1975	59309	1165	771	13,0	19,6	57,3	35,2	99,7
1976	59557	1124	709	11,9	18,9	56,6	35,1	99,4
1977	59895	1138	741	12,4	19,0	56,0	35,0	99,2
1978	60198	1049	749	12,4	17,4	56,0	35,0	99,2
1979	60 368	1 029	757	12,5	17,0	56,5	35,0	99,2
1980	60199	899	711	11,8	14,9	56,1	35,2	99,7
1981	59412	861	866	14,6	14,5	55,3	35,3	100,0
1982	59652	802	803	13,5	13,4	53,5	35,4	100,3
1983	59424	775	785	13,2	13,0	51,5	35,5	100,6
1984	59271	787	749	12,6	13,3	51,7	35,6	100,8
1985	59096	745	729	12,3	12,6	67,7	35,8	101,4
1986	58957	696	822	13,9	11,8	68,4	35,9	101,7
1987	58708	743	762	13,0	12,7	69,7	36,0	102,0
1988	58921	768	748	12,7	13,0	57,3	36,0	102,0
1989	58916	793	760	12,9	13,5	58,5	36,0	102,0
1990	58735	742	767	13,1	12,6	60,4	36,2	102,5
1991	58712	746	759	12,9	12,7	61,8	36,2	102,6
1992	58576	702	693	11,8	12,0	64,2	36,4	103,2
1993	58601	677	693	11,8	11,6	66,2	36,6	103,7
1994	58602	604	682	11,6	10,3	68,9	36,8	104,4
1995	58462	543	683	11,7	9,3	71,7	37,1	105,1
1996	58418	534	641	11,0	9,1	74,4	37,4	105,9
1997	58341	472	679	11,6	8,1	76,9	37,7	106,7
1998	58320	491	674	11,6	8,4	78,5	38,0	107,6
1999	58348	522	643	11,0	8,9	80,1	38,2	108,3
2000	58452	591	609	10,4	10,1	81,7	38,5	109,0
2001	58492	510	593	10,1	8,7	82,4	38,6	109,5
2002	58879	532	628	10,7	9,0	83,1	38,9	110,2
2003	58909	560	667	11,3	9,5	84,3	39,1	110,8
2004	58838	533	618	10,5	9,1	87,4	39,4	111,6
2005	58997	595	659	11,2	10,1	89,6	39,6	112,1
2006	59191	615	601	10,2	10,4	92,3	39,8	112,7
2007	59440	694	596	10,0	11,7	93,3	40,0	113,2
2008	60017	739	568	9,5	12,3	96,2	40,1	113,6
2009	60450	710	599	9,9	11,7	97,0	40,3	114,1
2010	60662	661	607	10,0	10,9	98,3	40,5	114,7
2011	60701	566	608	10,0	9,3	101,9	40,8	115,5

Zdroj: vlastní zpracování dle :

Demografická ročenka 1989 – 1970,

Demografická ročenka 2009 – 1990,

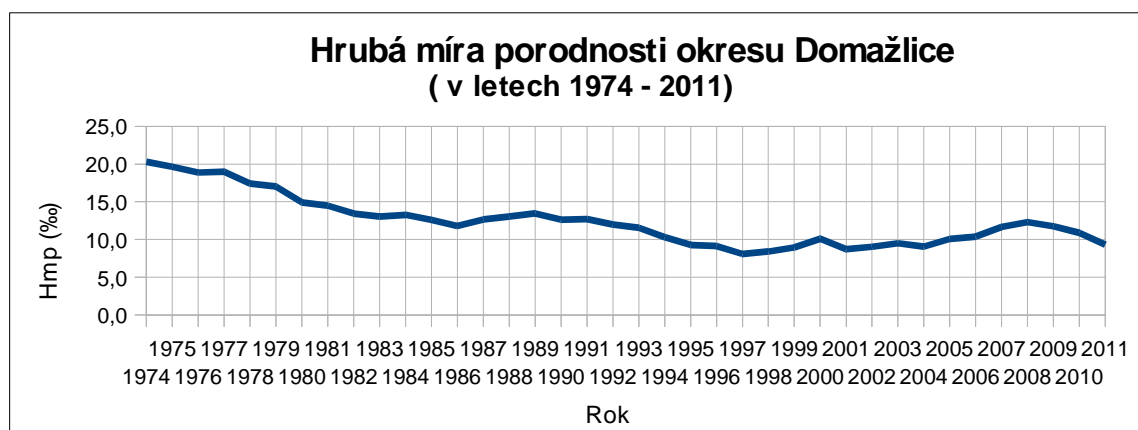
Demografická ročenka 2010 – 2011,

Demografická ročenka okresů 1991 – 2005,

Demografická ročenka okresů 2002 – 2011

a dat poskytnutých ČSÚ

Graf 1



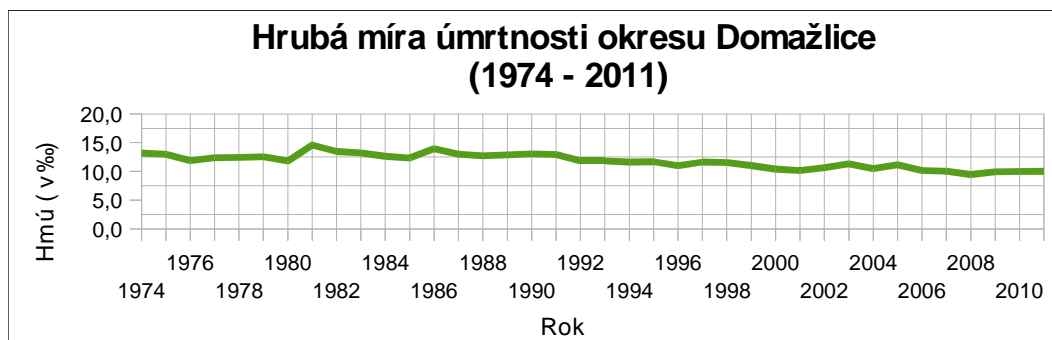
Zdroj: vlastní zpracování dle :

Demografická ročenka 1989 – 1970, Demografická ročenka 2009 – 1990,
Demografická ročenka 2010 – 2011, Demografická ročenka okresů 1991 – 2005,
Demografická ročenka okresů 2002 – 2011 a dat poskytnutých ČSÚ

Hrubá míra porodnosti dosáhla ve sledovaném období maximální hodnoty 20,3‰ v roce 1974. Až do roku 1979 docházelo k pozvolnému klesání. Mezi lety 1981 až 1986 hrubá míra porodnosti poklesla až na hodnotu 11,8‰ (v roce 1986). V období 1986 - 1989 se hrubá míra porodnosti zvyšovala. Od roku 1990 až do roku 2001 docházelo převážně k poklesu, v roce 1997 dosáhla nejnižší hodnoty 8,1‰. V období po roce 2001 došlo k třem výraznějším zvýšením, jak je patrné z grafu 1, v letech 2000, 2007, 2008. Hrubá míra porodnosti v okrese Domažlice je z dlouhodobého hlediska charakterizována jako klesající.

Jak je patrné z grafu 2 hrubá míra úmrtnosti zaznamenala ve sledovaném období nejnižší hodnotu 9,5‰ v roce 2008, naopak nejvyšší hodnoty dosáhla hrubá míra úmrtnosti v roce 1986, kdy dosáhla 13,9‰. Z dlouhodobého hlediska má hrubá míra úmrtnosti spíše klesající trend.

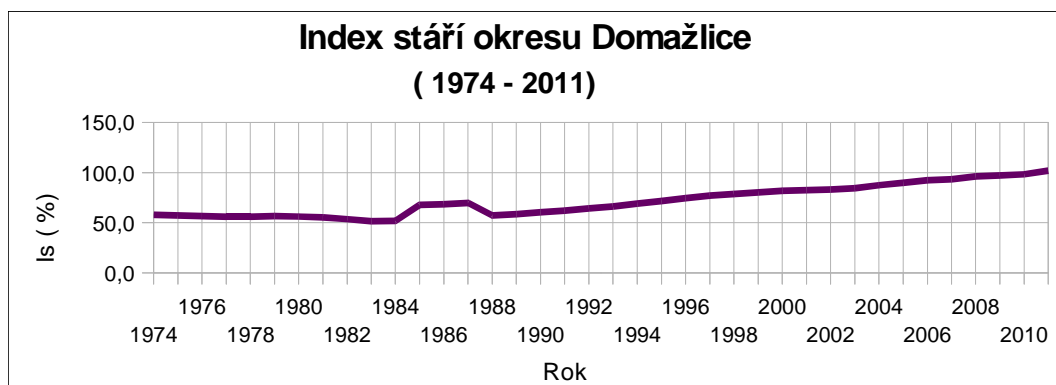
Graf 2



Zdroj: vlastní zpracování dle :

Demografická ročenka 1989 – 1970, Demografická ročenka 2009 – 1990,
Demografická ročenka 2010 – 2011, Demografická ročenka okresů 1991 – 2005,
Demografická ročenka okresů 2002 – 2011 a dat poskytnutých ČSÚ

Graf.3

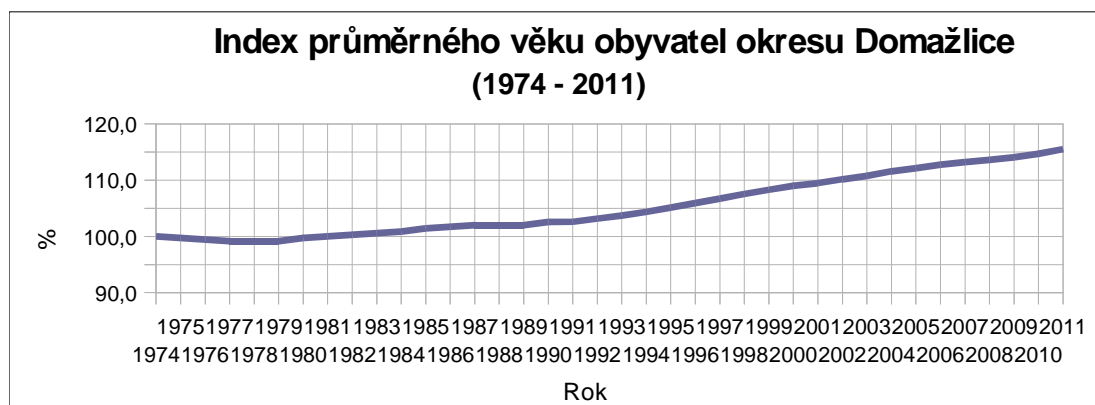


Zdroj: vlastní zpracování dle :

Demografická ročenka 1989 – 1970, Demografická ročenka 2009 – 1990,
Demografická ročenka 2010 – 2011, Demografická ročenka okresů 1991 – 2005,
Demografická ročenka okresů 2002 – 2011 a dat poskytnutých ČSÚ

Index stáří v okrese Domažlice má ve sledovém období rostoucí tendence. Krajními hodnotami byly 51,7% v roce 1984 a 101,9% v roce 2011, což představuje téměř dvojnásobný nárůst. Jak je znázorněno v grafu 3, v roce 1985 došlo k výraznému zvýšení indexu stáří, které bylo následováno stagnací až do roku 1987, v roce 1988 došlo k poklesu a od roku 1989 index stáří stoupal až do konce sledovaného období.

Graf 4



Zdroj: vlastní zpracování dle :

Demografická ročenka 1989 – 1970, Demografická ročenka 2009 – 1990,
Demografická ročenka 2010 – 2011, Demografická ročenka okresů 1991 – 2005,
Demografická ročenka okresů 2002 – 2011 a dat poskytnutých ČSÚ

Ukazatel průměrného věku zaznamenal mezi lety 1974 až 2011 postupný nárůst. Pouze mezi lety 1974 až 1981 docházelo k mírnému kolísání. V počátku sledovaného období byl průměrný věk 35,3, jak je znázorněno v grafu 4, pod tuto hodnotu se ukazatel dostal pouze mezi lety 1974 až 1981 a to jen velice mírně. Dále poté průměrný věk pokračoval ve svém postupném zvyšování, v roce 2011 dosáhl hodnoty 40,8, jedná se o nejvyšší hodnu v celém období.

Závěrečné shrnutí poznatků o okrese Domažlice

Hrubá míra porodnosti se z dlouhodobého hlediska snížila. Vývoj hrubé míry porodnosti odpovídá všeobecnému trendu poklesu porodnosti v ČR po roce 1989. Zvýšení porodnosti od roku 2000. Je pravděpodobně způsobeno silnou generací žen ze 70. let. (Pavlík a kol., 2002). Hrubá míra úmrtnosti z dlouhodobého hlediska mírně klesá, ale tento pokles není příliš výrazný. Index stáří se jednoznačně zvyšuje. V roce 2011 index stáří překročil poprvé hodnotu 100%, která je dle Siegela (2004) hraniční pro stárnoucí populace v rozvinutých zemích. Ukazatel průměrného věku se zvyšuje pozvolna, ale již hodnoty na počátku období překračují hodnotu 30, kterou Siegel (2004) uvádí jako mezní hodnotu pro stárnoucí populaci. Do konce sledovaného období je hodnota 30 překročena poměrně značně. Z výše uvedených důvodů je možné konstatovat, že populace okresu Domažlice stárne.

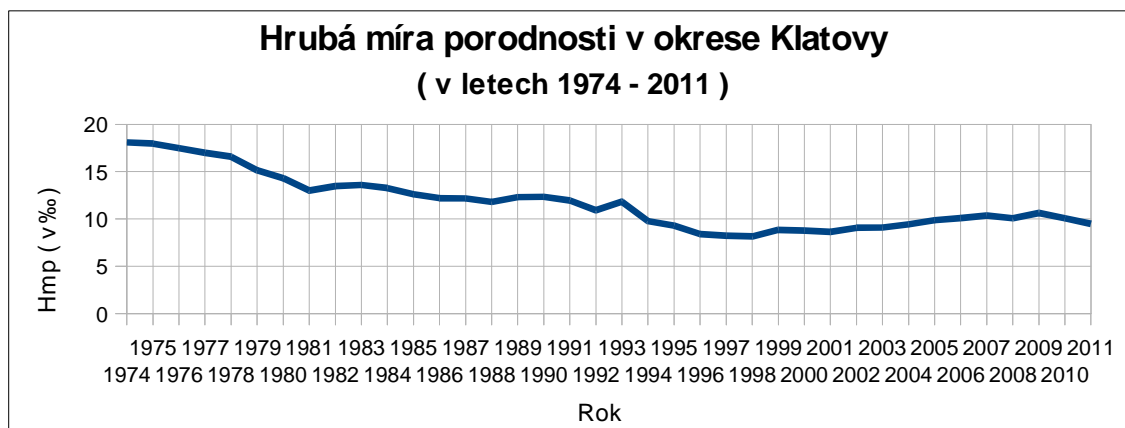
6.2 Okres Klatovy

Tab. 2 Přehled demografických ukazatelů okresu Klatovy v letech 1974 - 2011

Rok	Střední stav obyvatelstva	počet živě narozených	počet zemřelých	hmú	hmp	Index stáří	Průměrný věk	Bazický index
1974	93 191	1 686	1 339	14,4	18,1	69,8	36,8	100,0
1975	93 338	1 677	1 269	13,6	18,0	69,4	36,8	100,0
1976	93 515	1 635	1 319	14,1	17,5	56,6	35,1	95,4
1977	93 470	1 588	1 279	13,7	17,0	68,9	36,7	99,7
1978	93 345	1 547	1 360	14,6	16,6	69,2	36,6	99,5
1979	93 141	1 410	1 356	14,6	15,1	69,2	36,6	99,5
1980	92 763	1 327	1 333	14,4	14,3	68,2	36,7	99,7
1981	92 109	1 197	1 261	13,7	13,0	66,3	36,7	99,7
1982	91 993	1 240	1 311	14,3	13,5	64,2	36,7	99,7
1983	91 876	1 249	1 381	15,0	13,6	61,6	36,7	99,7
1984	91 636	1 215	1 263	13,8	13,3	61,1	36,8	100,0
1985	91 213	1 151	1 350	14,8	12,6	76,5	36,8	100,0
1986	90 926	1 109	1 319	14,5	12,2	77,2	36,8	100,0
1987	90 586	1 103	1 238	13,7	12,2	78,4	36,9	100,3
1988	90 241	1 065	1 194	13,2	11,8	65,2	37,1	100,8
1989	90 258	1 111	1 207	13,4	12,3	67,0	37,1	100,8
1990	90 253	1 114	1 239	13,7	12,3	84,6	37,2	101,1
1991	89 716	1 072	1 251	13,9	11,9	71,2	37,3	101,4
1992	89 308	976	1 248	14,0	10,9	73,0	37,4	101,7
1993	89 310	1 056	1 152	12,9	11,8	75,3	37,6	102,1
1994	89 314	873	1 134	12,7	9,8	77,9	37,7	102,6
1995	89 202	830	1 103	12,4	9,3	81,2	38,0	103,2
1996	88 868	747	1 066	12,0	8,4	84,3	38,2	103,9
1997	88 659	730	1 112	12,5	8,2	87,1	38,5	104,6
1998	88 503	722	1 068	12,1	8,2	90,1	38,7	105,3
1999	88 244	781	1 017	11,5	8,9	93,2	39,0	106,1
2000	88 034	772	1 043	11,8	8,8	95,3	39,3	106,8
2001	87 965	760	973	11,1	8,6	96,2	39,5	107,3
2002	87 800	796	1 039	11,8	9,1	97,0	39,7	108,0
2003	87 615	797	1 044	11,9	9,1	98,6	40,0	108,7
2004	87 489	825	1 008	11,5	9,4	100,6	40,2	109,3
2005	87 636	865	944	10,8	9,9	102,8	40,4	109,8
2006	87 871	886	957	10,9	10,1	105,0	40,6	110,3
2007	88 070	913	912	10,4	10,4	107,4	40,8	110,9
2008	88 566	892	948	10,7	10,1	110,9	41,1	111,7
2009	88 771	944	932	10,5	10,6	114,1	41,3	112,2
2010	88 685	894	938	10,6	10,1	116,7	41,5	112,8
2011	87 652	831	929	10,6	9,5	121,2	41,9	113,9

Zdroj: vlastní zpracování dle :
 Demografická ročenka 1989 – 1970,
 Demografická ročenka 2009 – 1990,
 Demografická ročenka 2010 – 2011,
 Demografická ročenka okresů 1991 – 2005,
 Demografická ročenka okresů 2002 – 2011
 a dat poskytnutých ČSÚ

Graf 5



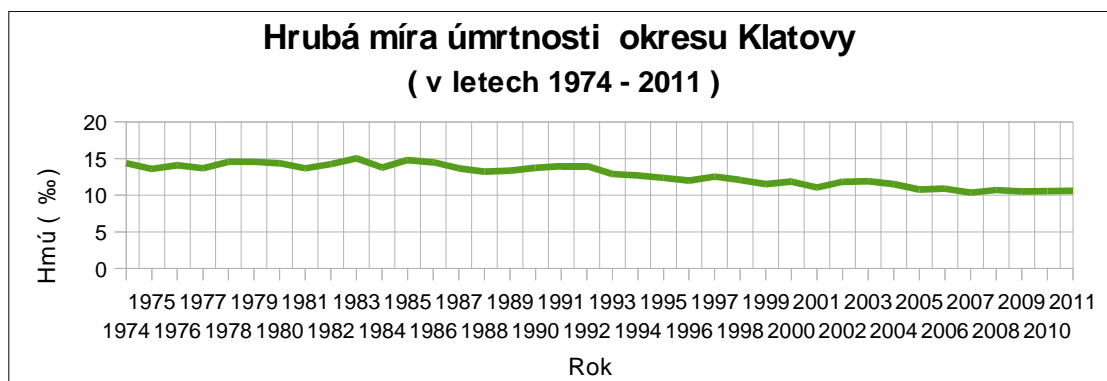
Zdroj: vlastní zpracování dle :

Demografická ročenka 1989 – 1970, Demografická ročenka 2009 – 1990,
Demografická ročenka 2010 – 2011, Demografická ročenka okresů 1991 – 2005,
Demografická ročenka okresů 2002 – 2011 a dat poskytnutých ČSÚ

Hrubá míra porodnosti v okrese Klatovy má klesající charakter, jak je již na první pohled viditelné z grafu 5. Mezních hodnot dosáhl ukazatel hrubé míry porodnosti v letech 1988, 8,2‰ a 18,9‰ v roce 1974. Zvýšení bylo zaznamenáno v roce 1982, kdy ukazatel dosáhl hodnoty 13,5‰ oproti roku 1981 (13,0‰). K dalšímu poměrnému zvýšení došlo v roce 1993, kdy hrubá míra porodnosti dosáhla 11,8‰ oproti 10,9‰ v roce 1992.

Hrubá míra úmrtnosti v okrese Klatovy (viz graf 6) zaznamenala tyto maximální a minimální hodnoty: v roce 1983 (15,0‰) a v roce 2007 (10,4‰). Od počátku sledovaného období až do konce 80. let průběhu převážně docházelo ke kolísání ukazatele. Od 90. let měla hrubá míra úmrtnosti klesající charakter. Z dlouhodobého hlediska má ukazatel spíše klesající trend.

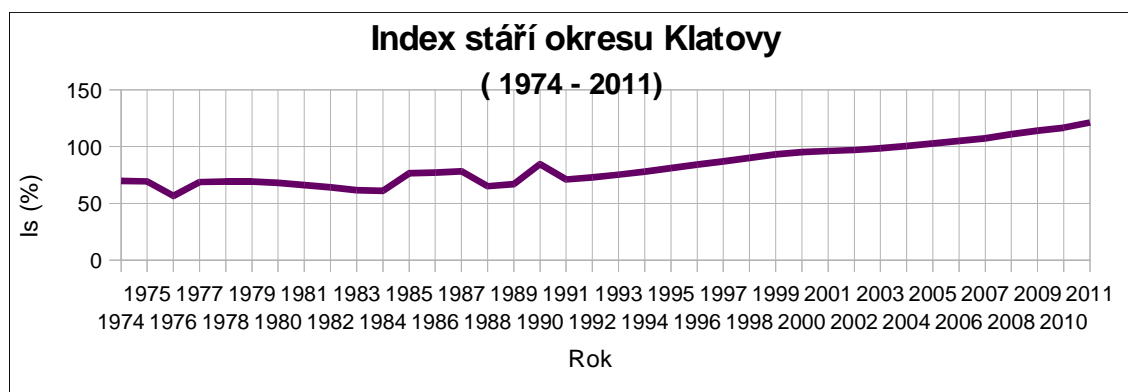
Graf 6



Zdroj: vlastní zpracování dle :

Demografická ročenka 1989 – 1970, Demografická ročenka 2009 – 1990,
Demografická ročenka 2010 – 2011, Demografická ročenka okresů 1991 – 2005,
Demografická ročenka okresů 2002 – 2011 a dat poskytnutých ČSÚ

Graf.7

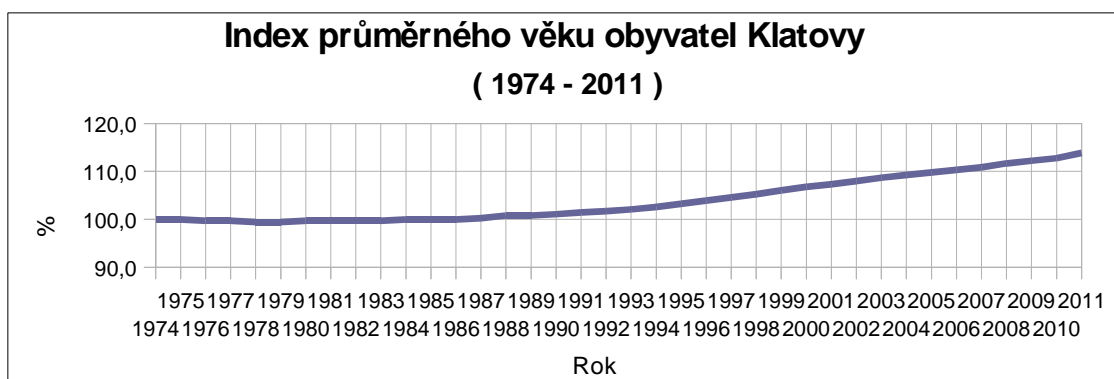


Zdroj: vlastní zpracování dle :

Demografická ročenka 1989 – 1970, Demografická ročenka 2009 – 1990,
Demografická ročenka 2010 – 2011, Demografická ročenka okresů 1991 – 2005,
Demografická ročenka okresů 2002 – 2011 a dat poskytnutých ČSÚ

Jak je patrné z grafu 7 vývoj ukazatele indexu stáří je možno rozdělit do dvou období. V první období od roku 1974 až do roku 1990 je charakteristické poměrně výrazným kolísáním. V tomto období bylo dosaženo i nejnižší hodnoty 56,6 %. V druhém období do roku 1991 do roku 2011 docházelo k postupnému zvyšování. Celkově je možno říci, že se index stáří má zvyšující se trend. Na počátku období vykazoval hodnoty okolo 70% a na konci období až 121%.

Graf. 8



Zdroj: vlastní zpracování dle :

Demografická ročenka 1989 – 1970, Demografická ročenka 2009 – 1990,
Demografická ročenka 2010 – 2011, Demografická ročenka okresů 1991 – 2005,
Demografická ročenka okresů 2002 – 2011 a dat poskytnutých ČSÚ

Ukazatel průměrného věku v okrese Klatovy vykazoval dlouhodobý vzrůstající trend (viz graf 8). Nejvyšší hodnoty dosáhl průměrný věk v roce 2011 – 41,9 let. Nejnižší hodnoty dosáhl v roce 1978 – 36,6 let. Vývoj průměrného věku je pozvolný, narůstal vždy jen o několik desetinných čísel. Od počátku do konce sledovaného období se index průměrného věku zvýšil o 14%.

Závěrečné shrnutí poznatků o okrese Klatovy

Hrubá míra porodnosti vykazuje za celé sledované období dlouhodobě klesající trend. Nejnižších hodnot bylo dosaženo v období 90. let, okres Klatovy tak nevybočuje celorepublikové tendenci poklesu porodnosti v tomto období. Od roku 2002 se hrubá míra porodnosti lehce zvyšovala, příčinou jsou opět populačně silné ročníky žen ze 70. let. (Pavlík a kol., 2002). Z hlediska sledovaného období má hrubá míra úmrtnosti spíše flukтуаční charakter, lze konstatovat, že se od počátku období ukazatel mírně snížil. Index stáří se zvyšuje. Podle členění Siegela (2004), je populace jejíž index stáří překračuje hodnotu 100% stárnoucí. Tato podmínka je v okrese splněna, od roku 2004 index stáří začal dosahovat hodnot přes 100%. I poslední ukazatel, tedy průměrný věk, naznačuje svým pozvolným dlouhodobým růstem jasný závěr. Populace okresu Klatovy stárne.

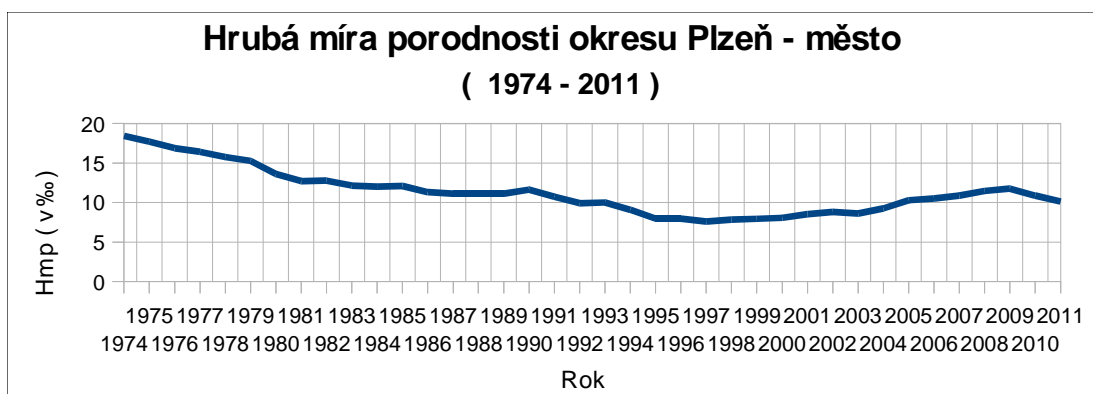
6.3 Okres Plzeň – město

Tab. 3 Přehled demografických ukazatelů okresu Plzeň – město
v letech 1974 – 2011

Rok	Střední stav obyvatel	Počet živě narozených	Počet zemřelých	hmp	hmú	Index stáří	Průměrný věk	Bazický index
1974	154 092	2 841	2 133	18,4	13,8	68,0	36,8	100,0
1975	155 640	2 756	2 129	17,7	13,7	66,4	36,7	99,7
1976	161 890	2 733	2 197	16,9	13,6	65,8	36,7	99,7
1977	163 993	2 691	2 105	16,4	12,8	64,2	36,5	99,2
1978	166 241	2 619	2 270	15,8	13,7	62,9	36,3	98,6
1979	168 384	2 570	2 255	15,3	13,4	62,4	36,2	98,4
1980	170 506	2 320	2 348	13,6	13,8	60,0	36,1	98,1
1981	172 112	2 187	2 173	12,7	12,6	56,9	36,0	97,8
1982	173 070	2 209	2 318	12,8	13,4	54,6	36,0	97,8
1983	173 798	2 111	2 275	12,1	13,1	52,2	36,1	98,1
1984	174 316	2 091	2 226	12,0	12,8	51,4	36,2	98,4
1985	175 060	2 115	2 297	12,1	13,1	66,0	36,2	98,4
1986	175 009	1 980	2 299	11,3	13,1	67,3	36,4	98,9
1987	174 853	1 945	2 212	11,1	12,7	69,1	36,6	99,5
1988	174 673	1 940	2 285	11,1	13,1	55,8	36,7	99,7
1989	174 706	1 943	2 218	11,1	12,7	58,5	36,8	100,0
1990	175 049	2 036	2 252	11,6	12,9	60,6	36,9	100,3
1991	173 707	1 867	2 101	10,7	12,1	65,4	37,3	101,4
1992	173 257	1 717	2 005	9,9	11,6	69,1	37,6	102,1
1993	173 094	1 732	1 935	10,0	11,2	72,9	37,8	102,8
1994	172 856	1 571	1 934	9,1	11,2	77,2	38,1	103,5
1995	172 413	1 372	1 935	8,0	11,2	82,1	38,4	104,4
1996	171 667	1 369	1 794	8,0	10,5	87,3	38,8	105,4
1997	170 773	1 297	1 848	7,6	10,8	92,5	39,2	106,5
1998	169 765	1 332	1 777	7,8	10,5	97,1	39,6	107,5
1999	168 680	1 340	1 772	7,9	10,5	101,7	39,9	108,5
2000	167 957	1 353	1 787	8,1	10,6	106,1	40,3	109,5
2001	180 556	1 540	1 838	8,5	10,2	110,4	40,6	110,4
2002	164 065	1 446	1 743	8,8	10,6	112,8	40,9	111,1
2003	164 214	1 415	1 415	8,6	8,6	117,4	41,2	112,0
2004	163 207	1 510	1 811	9,3	11,1	121,5	41,5	112,7
2005	162 659	1 673	1 721	10,3	10,6	125,5	41,7	113,2
2006	163 019	1 711	1 798	10,5	11,0	128,8	41,8	113,7
2007	179 722	1 955	1 838	10,9	10,2	129,3	41,9	113,7
2008	183 568	2 104	1 841	11,5	10,0	132,3	41,8	113,6
2009	185 829	2 185	1 878	11,8	10,1	135,0	41,9	113,9
2010	185 513	2 016	1 905	10,9	10,3	135,9	42,1	114,5
2011	184 924	1 874	1 923	10,1	10,4	136,5	42,4	115,2

Zdroj: vlastní zpracování dle :
 Demografická ročenka 1989 – 1970,
 Demografická ročenka 2009 – 1990,
 Demografická ročenka 2010 – 2011,
 Demografická ročenka okresů 1991 – 2005,
 Demografická ročenka okresů 2002 – 2011
 a dat poskytnutých ČSÚ

Graf. 9



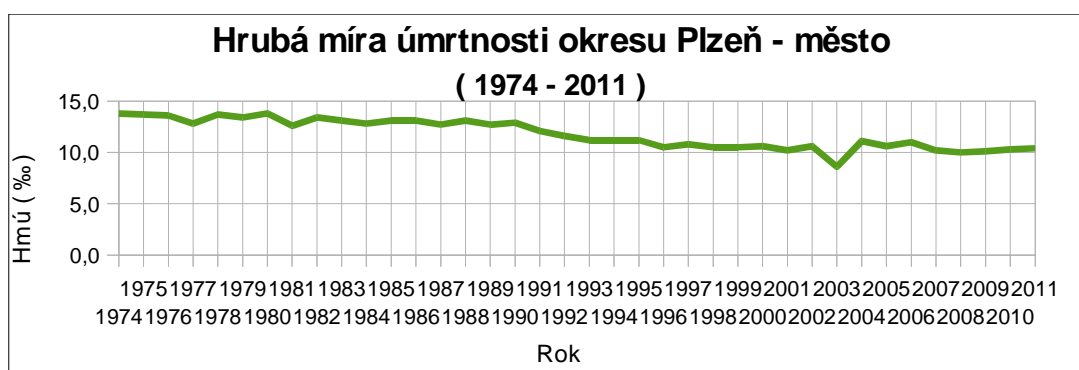
Zdroj: vlastní zpracování dle :

Demografická ročenka 1989 – 1970, Demografická ročenka 2009 – 1990,
Demografická ročenka 2010 – 2011, Demografická ročenka okresů 1991 – 2005,
Demografická ročenka okresů 2002 – 2011 a dat poskytnutých ČSÚ

Vývoj hrubé míry porodnosti v okrese Plzeň – město je možné rozdělit na několika etap. V první etapě od roku 1974 až do roku 1986 docházelo k poklesu, v této etapě se nachází maximální hodnota ukazatele, tedy 18,4 ‰ (v roce 1974) . V druhé etapě (1987 – 1989) ukazatel stagnoval. V další etapě od roku 1990, kdy ukazatel dosáhl nejvyšší hodnoty 11,6‰, až do roku 1998 hrubá míra porodnosti klesala. V poslední etapě od roku 1999 až do roku 2011 se hrubá míra porodnosti zvyšovala.

Z hlediska celkového vývoje se hrubá míra úmrtnosti v okrese Plzeň – město snižuje jak je možné pozorovat v grafu 10. Na počátku období v roce 1974 ukazovala hodnotu 13,8‰, která je zároveň nejvyšší hodnotou a na konci období v roce 2011 ukazovala hodnotu 10,4‰ . Nejnižší hodnoty dosáhla v roce 2003, 8,6‰. Během celého období hrubá míra úmrtnosti kolísala a její hodnoty se měnily v řádech několika desetín promile.

Graf 10

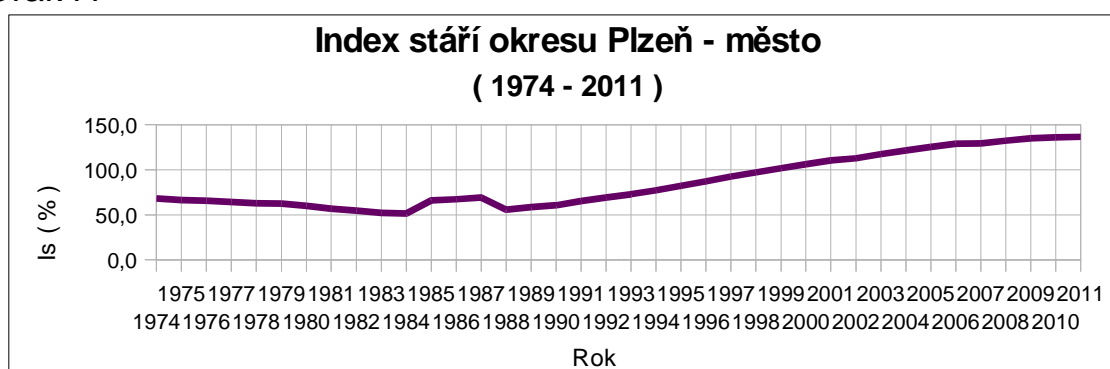


Zdroj: vlastní zpracování dle :

Demografická ročenka 1989 – 1970, Demografická ročenka 2009 – 1990,
Demografická ročenka 2010 – 2011, Demografická ročenka okresů 1991 – 2005,
Demografická ročenka okresů 2002 – 2011 a dat poskytnutých ČSÚ

Z hlediska celkového vývoje se hrubá míra úmrtnosti v okrese Plzeň – město snižuje jak je možné pozorovat v grafu 10. Na počátku období v roce 1974 ukazovala hodnotu 13,8‰, která je zároveň nejvyšší hodnotou a na konci období v roce 2011 ukazovala hodnotu 10,4‰ . Nejnižší hodnoty dosáhla v roce 2003, 8,6‰. Během celého období hrubá míra úmrtnosti kolísala a její hodnoty se měnily v řádech několika desetin promile.

Graf.11

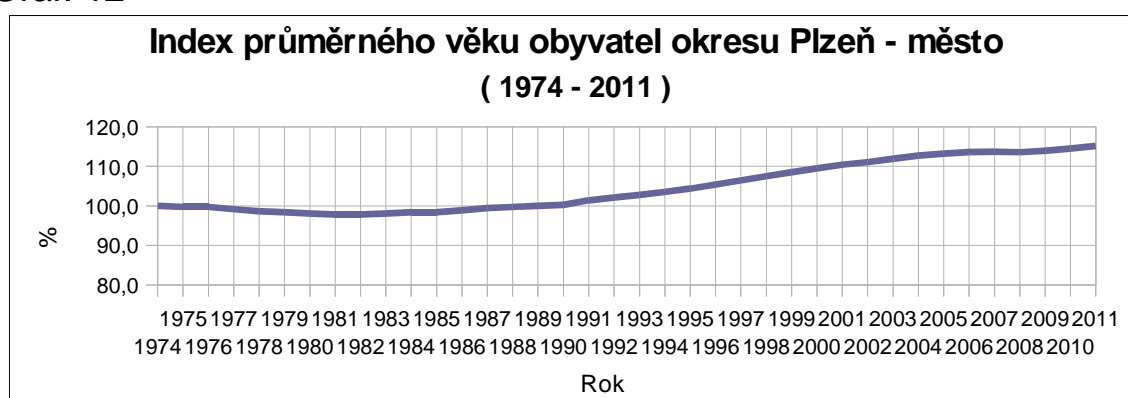


Zdroj: vlastní zpracování dle :

Demografická ročenka 1989 – 1970, Demografická ročenka 2009 – 1990,
Demografická ročenka 2010 – 2011, Demografická ročenka okresů 1991 – 2005,
Demografická ročenka okresů 2002 – 2011 a dat poskytnutých ČSÚ

Vývoj indexu stáří v okrese Plzeň město můžeme rozčlenit do třech období (viz graf11) . První období v letech 1974 až 1984 je charakteristické poklesem. Ten pravděpodobně zapříčinilo stěhování mladých lidí do okresu za zaměstnáním v průmyslu. (Charakteristika okresu Plzeň – město, ČSÚ, 2012) V druhém období (1985 – 1988) došlo k nárůstu indexu stáří z 51,4% (1984) na 66% v roce 1985, následoval opět růst až do roku 1987 a následně v roce 1988 index stáří klesl. Od roku 1989 až 2011, tedy ve třetím období docházelo k rychlému růstu. Minimální hodnota z roku 1994 je 51,4 % a maximální je z roku 2011, 136,5%.

Graf. 12



Zdroj: vlastní zpracování dle :
 Demografická ročenka 1989 – 1970, Demografická ročenka 2009 – 1990,
 Demografická ročenka 2010 – 2011, Demografická ročenka okresů 1991 – 2005,
 Demografická ročenka okresů 2002 – 2011 a dat poskytnutých ČSÚ

Průměrný věk v okrese Plzeň – město se jednoznačně zvyšuje jak je patrné z grafu12. Nejnižší hodnoty dosáhl v roce 1982 a to 36 let. Naopak nejvyšší hodnoty dosáhl v roce 2011 – 42,4 let. V letech 1974 až 1989 by se průměrný věk dal popsat jako mírně klesající. Od roku 1990 průměrný věk začal stoupat až do konce sledovaného období. Od počátku do konce sledovaného období se index průměrného věku zvýšil o 15%.

Závěrečné shrnutí poznatků o okrese Plzeň - město

Celkově lze vývoj hrubé míry porodnosti posoudit jako klesající. Výjimkou je situace od roku 1999 až do současnosti, kdy hrubá míra porodnosti mírně stoupala, tento jev je způsoben již výše jmenovaným faktorem silných ročníků žen ze 70. let. Hrubá míra úmrtnosti se dlouhodobě pozvolně snižuje, za příčinu je možné považovat zlepšení lékařské péče a kvality života, jak uvádí (*Pavlík a kol. 2002*). Vývoj indexu stáří je možné posuzovat jako stoupající. Hodnotu 100%, od které je populace považována za stárnoucí, přesahuje okres Plzeň – město již v roce 1999. Průměrný věk se zvyšuje pozvolna, ale i přesto od počátku sledovaného období přesahoval hodnotu 30, kterou *Siegel (2004)* uvádí jako hraniční hodnotu pro stárnoucí populaci. Z výše uvedených poznatků je patrné, že i populace okresu Plzeň – město stárne.

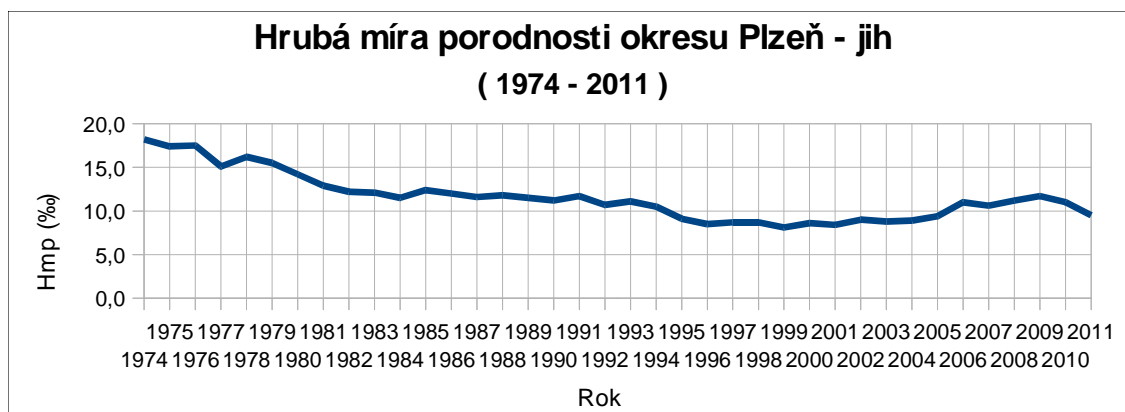
6.4 Okres Plzeň – jih

Tab. 4 Přehled demografických ukazatelů okresu Plzeň – město
v letech 1974 – 2011

Rok	Střední stav obyvatel	Počet živě narozených	Počet zemřelých	hmp	hmú	Index stáří	Průměrný věk	Bazický index
1974	76 810	1 400	1 116	18,2	14,5	80,7	37,8	100,0
1975	76 987	1 342	1 016	17,4	13,2	80,1	37,8	100,0
1976	74 895	1 313	1 014	17,5	13,5	78,3	37,6	99,5
1977	74 794	1 127	1 047	15,1	14,0	78,2	37,6	99,5
1978	74 443	1 206	1 099	16,2	14,8	78,0	37,6	99,5
1979	74 134	1 152	1 147	15,5	15,5	78,1	37,5	99,2
1980	73 958	1 048	1 108	14,2	15,0	76,3	37,5	99,2
1981	72 751	936	1 034	12,9	14,2	73,0	37,4	98,9
1982	72 130	879	1 085	12,2	15,0	71,1	37,5	99,2
1983	71 372	864	1 057	12,1	14,8	68,8	37,6	99,5
1984	70 998	813	1 104	11,5	15,5	68,1	37,7	99,7
1985	70 266	868	1 115	12,4	15,9	85,2	37,7	99,7
1986	69 685	837	1 056	12,0	15,2	86,2	37,7	99,7
1987	69 574	809	1 004	11,6	14,4	87,3	37,8	100,0
1988	69 067	818	1 003	11,8	14,5	72,7	37,9	100,3
1989	68 702	793	958	11,5	13,9	76,1	38,0	100,5
1990	68 229	764	1 007	11,2	14,8	78,4	38,1	100,8
1991	67 731	795	960	11,7	14,2	79,4	38,1	100,8
1992	67 404	723	860	10,7	12,8	81,6	38,3	101,2
1993	67 330	750	874	11,1	13,0	84,4	38,4	101,7
1994	67 077	704	951	10,5	14,2	86,5	38,5	101,9
1995	66 954	607	944	9,1	14,1	88,6	38,6	102,2
1996	66 916	566	859	8,5	12,8	90,1	38,8	102,7
1997	67 113	582	870	8,7	13,0	91,6	39,0	103,1
1998	67 252	583	790	8,7	11,7	92,5	39,2	103,6
1999	67 406	543	810	8,1	12,0	93,6	39,4	104,1
2000	67 800	586	756	8,6	11,2	95,0	39,6	104,6
2001	57 309	481	674	8,4	11,8	94,4	39,8	105,2
2002	68 343	615	792	9,0	11,6	95,5	39,9	105,4
2003	68 130	598	770	8,8	11,3	97,3	40,1	106,1
2004	68 688	608	770	8,9	11,2	99,4	40,3	106,6
2005	69 063	646	741	9,4	10,7	101,5	40,5	107,1
2006	69 523	766	739	11,0	10,6	103,9	40,7	107,6
2007	59 082	624	598	10,6	10,1	104,1	40,7	107,6
2008	60 300	677	620	11,2	10,3	107,3	40,8	108,0
2009	61 251	715	663	11,7	10,8	107,7	40,8	108,1
2010	61 522	674	581	11,0	9,4	109,3	41,1	108,6
2011	62 003	590	683	9,5	11,0	112,7	41,4	109,4

Zdroj: vlastní zpracování dle :
Demografická ročenka 1989 – 1970,
Demografická ročenka 2009 – 1990,
Demografická ročenka 2010 – 2011,
Demografická ročenka okresů 1991 – 2005,
Demografická ročenka okresů 2002 – 2011
a dat poskytnutých ČSÚ

Graf. 13

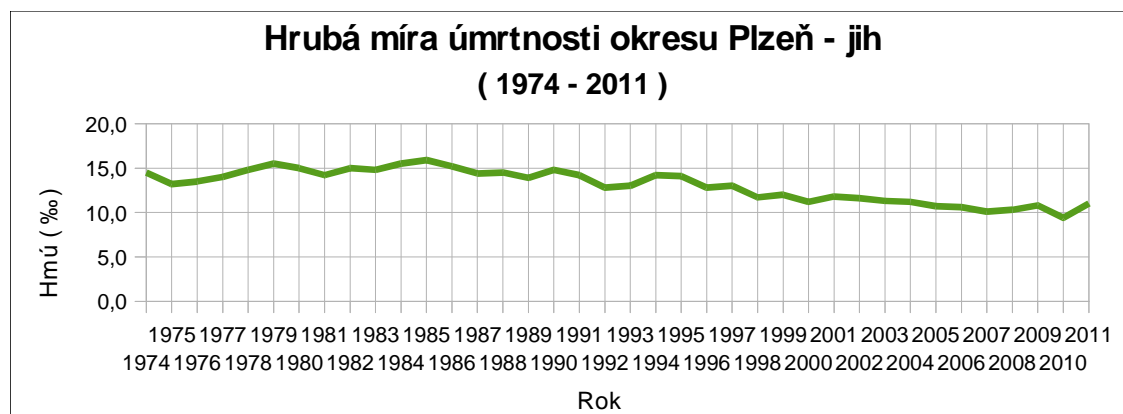


Zdroj: vlastní zpracování dle :

Demografická ročenka 1989 – 1970, Demografická ročenka 2009 – 1990,
Demografická ročenka 2010 – 2011, Demografická ročenka okresů 1991 – 2005
Demografická ročenka okresů 2002 – 2011 a dat poskytnutých ČSÚ

Hrubá míra porodnosti v okrese Plzeň – jih má z celkového hlediska klesající charakter (viz graf 13). Maximální hodnoty dosáhla v roce 1974, 18,2‰. Nejnižší hodnoty dosáhla v roce 1999 - 8,1‰. Od tohoto roku se začala hrubá míra porodnosti opět lehce zvyšovat.

Graf. 14

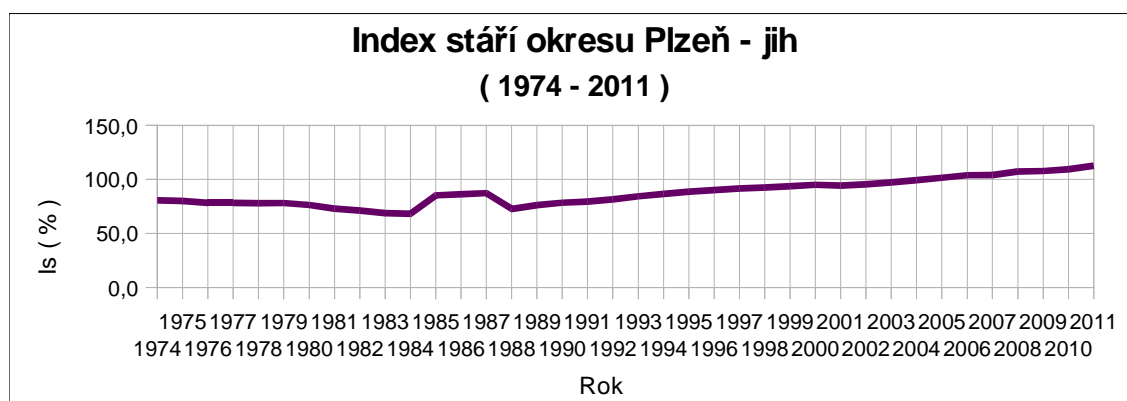


Zdroj: vlastní zpracování dle :

Demografická ročenka 1989 – 1970, Demografická ročenka 2009 – 1990,
Demografická ročenka 2010 – 2011, Demografická ročenka okresů 1991 – 2005,
Demografická ročenka okresů 2002 – 2011 a dat poskytnutých ČSÚ

Hrubá míra úmrtnosti v okrese Plzeň – jih má z dlouhodobého hlediska mírně klesající charakter. Její vývoj byl provázen značnou fluktuací. Mezních hodnot dosáhla v letech 1985 (15,9‰) a 2010 (9,4‰).

Graf. 15

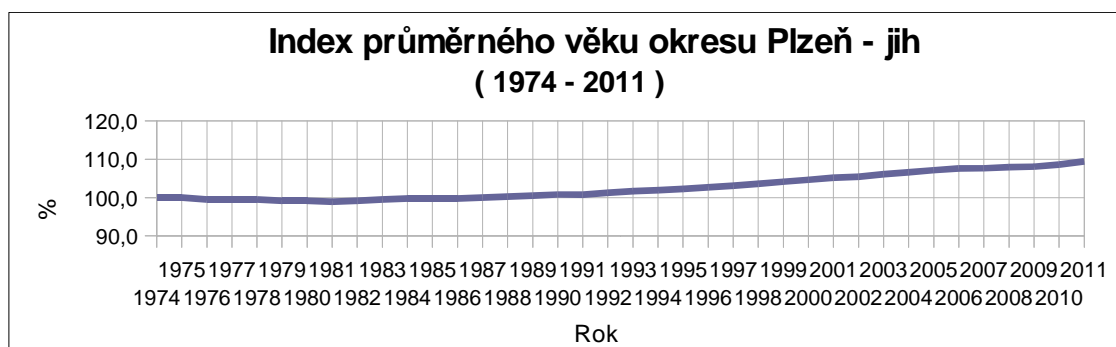


Zdroj: vlastní zpracování dle :

Demografická ročenka 1989 – 1970, Demografická ročenka 2009 – 1990,
Demografická ročenka 2010 – 2011, Demografická ročenka okresů 1991 – 2005,
Demografická ročenka okresů 2002 – 2011 a dat poskytnutých ČSÚ

Vývoj indexu stáří okresu Plzeň – jih můžeme rozčlenit do třech časových období. V prvním období v letech 1974 – 1984 měl index stáří klesající tendence, z hodnoty 80% v roce 1974 klesal na 68,1 % v roce 1984. Další období mezi lety 1985 až 1988 došlo k výkyvu, v roce 1985 index stáří prudce vzrostl, poté stagnoval a roce 1988 prudce klesl. V posledním období, v letech 1989 až 2011 docházelo k postupné vrůstající tendenci indexu stáří, jak je možné pozorovat v grafu 14. Maximální hodnoty dosáhl index stáří v roce 2011 -112,7 % a minimální v roce 1984 - 68,1%.

Graf. 16



Zdroj: vlastní zpracování dle :

Demografická ročenka 1989 – 1970, Demografická ročenka 2009 – 1990,

Demografická ročenka 2010 – 2011, Demografická ročenka okresů 1991 – 2005,

Demografická ročenka okresů 2002 – 2011 a dat poskytnutých ČSÚ

Průměrný věk prošel během svého vývoje dvěma etapami. První etapa v období let 1974 až 1988 je z počátku charakteristická mírným klesáním, které bylo následováno érou stagnace. V druhém období, od roku 1989 průměrný věk postupně stoupal až na nejvyšší hodnotu z roku 2011 – 41,4 let. Naopak nejnižší hodnota byla hodnota z roku 1982 – 37,2 let. Index průměrného věku se od počátku do konce sledovaného období zvýšil o 9%.

Závěrečné shrnutí poznatků o okrese Plzeň – jih

Hrubá míra porodnosti v okrese Plzeň – jih je obdobná jako ve výše jmenovaných okresech. To znamená, že dlouhodobě klesala, až na výjimku, kdy se opět projeví silné ročníky žen ze 70. let a porodnost se mírně zvýšila, tento jev je možné v okrese pozorovat od roku 2002. Hrubá míra úmrtnosti se mezi lety 1974 – 2011 postupně snížila. Podle Roubíčka (1997) jsou dlouhodobý pokles úmrtnosti a zároveň snižování porodnosti základními faktory stárnutí populace. Index stárí se sice v počátku vývoje snižoval, ale stejně překročil hranici 100%, která je hraniční pro stárnoucí populaci, byla dosažena v roce 2004. Průměrný věk se během sledovaného období zvyšoval velice pozvolně, ale i navzdory tomuto faktu, již od počátku období překročil hranici 30 let. Stejně jako v předešlých okresech populace okresu Plzeň – jih stárne.

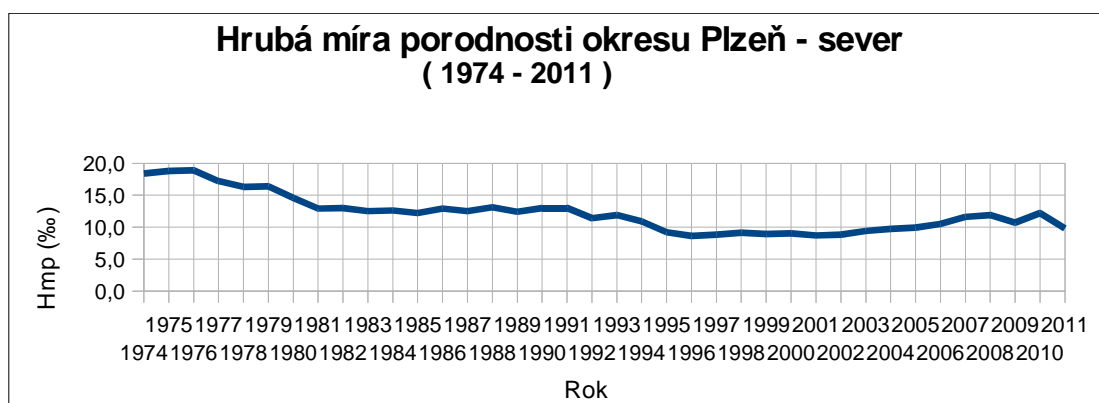
6.5 Okres Plzeň – sever

Tab. 5 Přehled demografických ukazatelů okresu Plzeň – sever v letech 1974 – 2011

Rok	Střední stav obyvatel	Počet živě narozených	Počet zemřelých	hmp	hmú	Index stáří	Průměrný věk	Bazický index
1974	77 804	1 428	1 033	18,4	13,3	66,2	36,4	100,0
1975	78 033	1 464	1 029	18,8	13,2	65,2	36,2	99,5
1976	75 894	1 433	1 014	18,9	13,4	62,7	35,9	98,6
1977	76 046	1 305	966	17,2	12,7	62,9	35,9	98,6
1978	76 039	1 239	990	16,3	13,0	63,2	35,8	98,4
1979	75 840	1 240	989	16,4	13,0	64,0	35,9	98,6
1980	75 445	1 102	1 043	14,6	13,8	62,9	36,0	98,9
1981	74 434	957	1 019	12,9	13,7	62,9	36,2	99,5
1982	74 144	967	944	13,0	12,7	60,9	36,3	99,7
1983	73 919	925	1 104	12,5	14,9	58,5	36,4	100,0
1984	73 638	930	1 045	12,6	14,2	57,4	36,4	100,0
1985	73 238	890	1 068	12,2	14,6	72,3	36,4	100,0
1986	73 235	947	1 028	12,9	14,0	72,2	36,4	100,0
1987	73 367	920	1 004	12,5	13,7	72,8	36,4	100,0
1988	73 400	961	929	13,1	12,7	59,9	36,5	100,3
1989	73 345	911	1 015	12,4	13,8	61,1	36,5	100,3
1990	73 271	953	985	13,0	13,4	62,8	36,5	100,3
1991	72 206	942	866	13,0	12,0	64,5	36,7	100,7
1992	72 100	823	920	11,4	12,8	66,7	36,8	101,1
1993	72 047	856	900	11,9	12,5	68,7	37,0	101,6
1994	72 070	784	953	10,9	13,2	70,6	37,1	102,0
1995	71 957	665	887	9,2	12,3	73,0	37,4	102,6
1996	72 009	617	852	8,6	11,8	75,0	37,6	103,2
1997	72 009	634	836	8,8	11,6	77,1	37,8	103,9
1998	72 197	660	820	9,1	11,4	78,4	38,0	104,5
1999	72 469	642	771	8,9	10,6	80,2	38,3	105,2
2000	72 724	658	790	9,0	10,9	82,0	38,6	106,0
2001	69 011	601	818	8,7	11,9	81,1	38,7	106,3
2002	73 388	645	787	8,8	10,7	82,6	38,9	106,9
2003	73 446	690	813	9,4	11,1	86,0	39,2	107,7
2004	74 007	721	779	9,7	10,5	87,5	39,4	108,3
2005	74 646	737	806	9,9	10,8	90,5	39,6	108,8
2006	75 474	789	784	10,5	10,4	92,4	39,7	109,2
2007	72 480	839	683	11,6	9,4	92,5	39,8	109,3
2008	73 535	872	770	11,9	10,5	93,3	39,9	109,5
2009	74 392	793	769	10,7	10,3	95,1	40,0	109,9
2010	75 094	918	567	12,2	7,6	94,9	40,1	110,2
2011	75 457	741	699	9,8	9,3	98,3	40,4	111,1

Zdroj: vlastní zpracování dle :
 Demografická ročenka 1989 – 1970,
 Demografická ročenka 2009 – 1990,
 Demografická ročenka 2010 – 2011,
 Demografická ročenka okresů 1991 – 2005,
 Demografická ročenka okresů 2002 – 2011
 a dat poskytnutých ČSÚ

Graf. 17



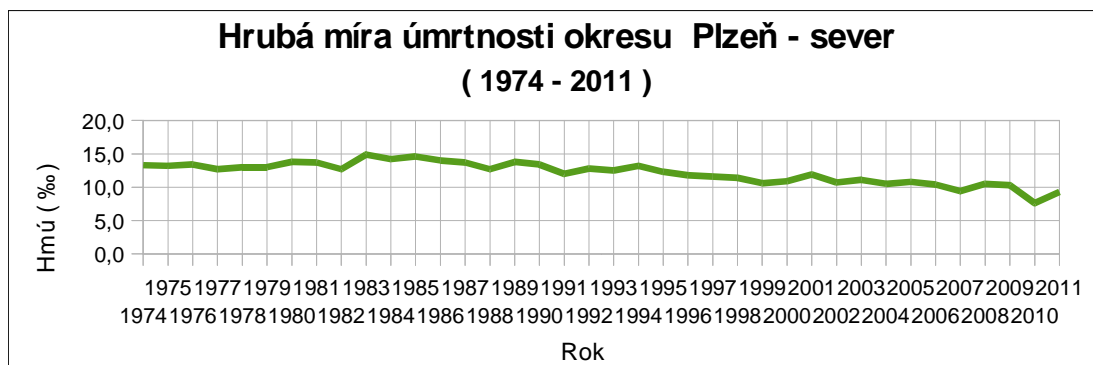
Zdroj: vlastní zpracování dle :

Demografická ročenka 1989 – 1970, Demografická ročenka 2009 – 1990,
Demografická ročenka 2010 – 2011, Demografická ročenka okresů 1991 – 2005,
Demografická ročenka okresů 2002 – 2011 a dat poskytnutých ČSÚ

Hrubá míra porodnosti v okrese Plzeň – sever v prvním časovém období, tedy v letech 1974 až 1981 vykazovala pokles, z hodnoty 18,4‰ v roce 1974 poklesla až na hodnotu 12,9 ‰ (1981). Následující období mezi lety 1982 až 1991 hrubí míra porodnosti spíše stagnovala, její hodnota se měnila pouze v řádech několika desetinných čísel. Od roku 1992 až do roku 1994 mírně stoupala. V letech 1995 až 2011 zaznamenala pokles s několika výkyvy. Z celkové hlediska vývoje hrubá míra porodnosti klesala.

Ve vývoji hrubé míry úmrtnosti (viz graf 18) lze pozorovat značnou fluktuaci během celého sledovaného období. Maximální dosažená hodnota byla 14,6‰ v roce 1985. Nejnižší zaznamenaná hodnota byla v roce 2010 – 7,6‰. Z grafu 18 je patrné, že hrubá míra úmrtnosti má z hlediska celkového vývoje lehce klesající charakter.

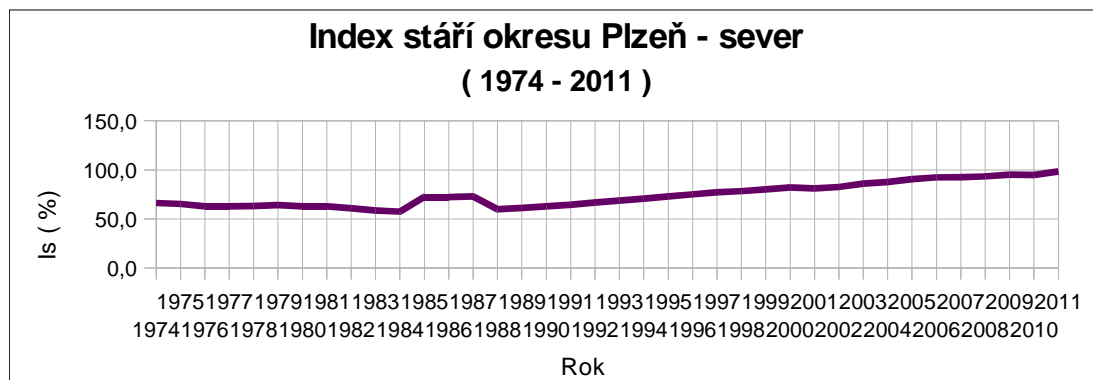
Graf. 18



Zdroj: vlastní zpracování dle :

Demografická ročenka 1989 – 1970, Demografická ročenka 2009 – 1990,
Demografická ročenka 2010 – 2011, Demografická ročenka okresů 1991 – 2005,
Demografická ročenka okresů 2002 – 2011 a dat poskytnutých ČSÚ

Graf. 19

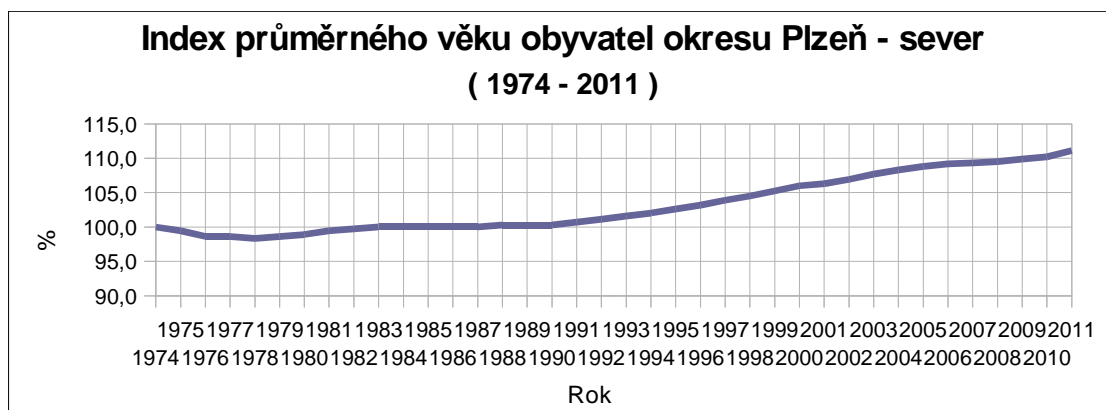


Zdroj: vlastní zpracování dle :

Demografická ročenka 1989 – 1970, Demografická ročenka 2009 – 1990,
Demografická ročenka 2010 – 2011, Demografická ročenka okresů 1991 – 2005,
Demografická ročenka okresů 2002 – 2011 a dat poskytnutých ČSÚ

Index stáří v letech 1974 až 1984 nejprve mírně klesal a následně stagnoval až do roku 1985, kdy prudce vrostl z hodnoty 57,4% na 72,3%, poté stagnoval a v roce 1988 klesal na hodnotu 59,9% z 72,8% v roce 1987. Od roku 1988 až do roku 2011 index stáří stoupal. Nejnižší index stáří byl v roce 1984 - 57,4% a nejvyšší v roce 2011 - 98,3%.

Graf. 20



Zdroj: vlastní zpracování dle :

Demografická ročenka 1989 – 1970, Demografická ročenka 2009 – 1990,
Demografická ročenka 2010 – 2011, Demografická ročenka okresů 1991 – 2005,
Demografická ročenka okresů 2002 – 2011 a dat poskytnutých ČSÚ

Průměrný věk zaznamenal v první fázi svého vývoje (1974 – 1982) mírný pokles, toto období bylo vystřídáno obdobím stagnace (1983 – 1991). Od roku 1992 až do roku 2011 průměrný věk pozvolně stoupal. Nejnižší průměrný věk byl v roce 1978 a to 35,8 naopak nejvyšší průměrný věk byl v roce 2011 – 40,4 let. Od počátku do konce sledovaného období se index průměrného věku zvýšil o 11%.

Závěrečné shrnutí poznatků o okrese Plzeň – jih

V okrese Plzeň – sever se hrubá míra porodnosti dlouhodobě snižuje, s výjimkou již výše uvedeného faktoru silných populačních ročníků 70. let, ten se projevil od roku 2002. Stejně jako v předchozích okresech se hrubá míra úmrtnosti dlouhodobě snižuje. Zajímavá je situace u indexu stáří, za celé období nepřesáhl hodnotu 100%, kterou Siegel, (2004) krajní hodnotu od které je populace stárnoucí. K této hodnotě se již těsně blíží. I hodnoty průměrného věku se pozvolna zvyšují a přesahují hodnotu 30 let. Z výše uvedených předpokladů je možné konstatovat, že i populace okresu Plzeň – jih stárne.

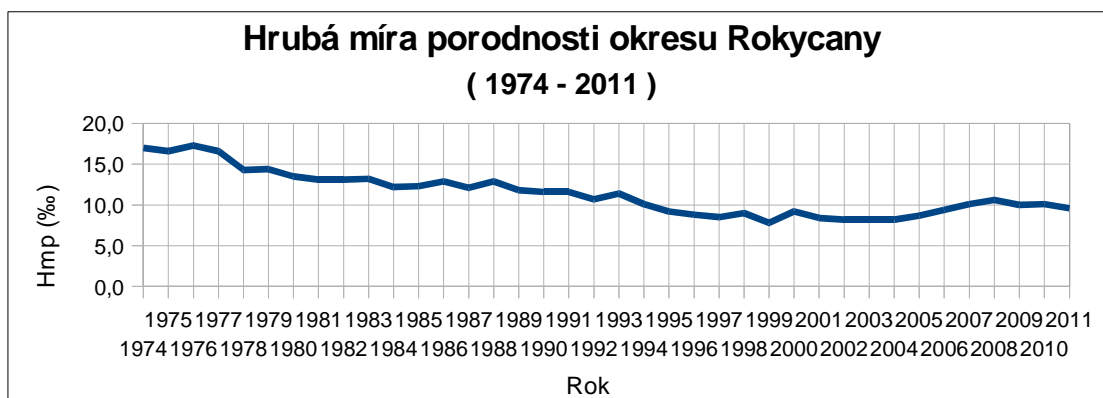
6.6 Okres Rokycany

Tab. 6 Přehled demografických ukazatelů okresu Rokycany v letech 1974 - 2011

Rok	Střední stav obyvatel	Počet živě narozených	Počet zemřelých	hmp	hmú	Index stáří	Průměrný věk	Bazický index
1974	48 473	822	808	17,0	16,7	81,6	37,9	100,0
1975	48 673	809	830	16,6	17,1	79,6	37,7	99,5
1976	48 769	842	778	17,3	16,0	78,5	37,5	98,9
1977	48 833	812	797	16,6	16,3	77,4	37,5	98,9
1978	48 891	701	748	14,3	15,3	77,7	37,5	98,9
1979	48 789	701	799	14,4	16,4	76,8	37,5	98,9
1980	48 556	656	792	13,5	16,3	75,2	37,5	98,9
1981	47 971	628	816	13,1	17,0	72,1	37,4	98,7
1982	47 971	628	816	13,1	17,0	68,5	37,4	98,7
1983	48 006	636	835	13,2	17,4	65,4	37,3	98,4
1984	47 610	579	832	12,2	17,5	63,9	37,3	98,4
1985	47 442	584	740	12,3	15,6	80,7	37,4	98,7
1986	47 221	608	777	12,9	16,5	80,5	37,3	98,4
1987	47 020	570	713	12,1	15,2	81,3	37,4	98,7
1988	46 930	604	681	12,9	14,5	66,3	37,4	98,7
1989	46 762	553	666	11,8	14,2	68,7	37,5	98,9
1990	46 465	538	670	11,6	14,4	70,9	37,6	99,2
1991	46 043	532	636	11,6	13,8	73,5	37,8	99,7
1992	45 905	491	677	10,7	14,7	76,6	37,9	100,0
1993	45 853	523	599	11,4	13,1	78,6	38,0	100,2
1994	46 047	463	576	10,1	12,5	81,1	38,1	100,5
1995	45 949	423	653	9,2	14,2	84,0	38,3	101,0
1996	45 760	402	610	8,8	13,3	86,7	38,5	101,6
1997	45 700	388	600	8,5	13,1	89,6	38,7	102,2
1998	45 630	409	554	9,0	12,1	93,0	39,0	102,9
1999	45 687	356	591	7,8	12,9	96,2	39,3	103,8
2000	45 658	420	529	9,2	11,6	98,1	39,6	104,6
2001	45 765	386	568	8,4	12,4	99,1	39,8	105,0
2002	45 656	376	530	8,2	11,6	101,9	40,2	105,9
2003	45 529	374	537	8,2	11,8	105,8	40,4	106,6
2004	45 612	372	553	8,2	12,1	108,7	40,7	107,5
2005	45 745	399	516	8,7	11,3	112,0	41,0	108,2
2006	46 006	431	556	9,4	12,1	113,6	41,1	108,5
2007	46 447	471	556	10,1	12,0	114,6	41,2	108,7
2008	46 998	497	561	10,6	11,9	117,8	41,3	108,9
2009	47 360	474	538	10,0	11,4	120,3	41,5	109,5
2010	47 225	478	567	10,1	12,0	120,9	41,6	109,9
2011	47 620	457	570	9,6	12,0	123,9	41,8	110,3

Zdroj: vlastní zpracování dle :
 Demografická ročenka 1989 – 1970,
 Demografická ročenka 2009 – 1990,
 Demografická ročenka 2010 – 2011,
 Demografická ročenka okresů 1991 – 2005,
 Demografická ročenka okresů 2002 – 2011
 a dat poskytnutých ČSÚ

Graf. 21

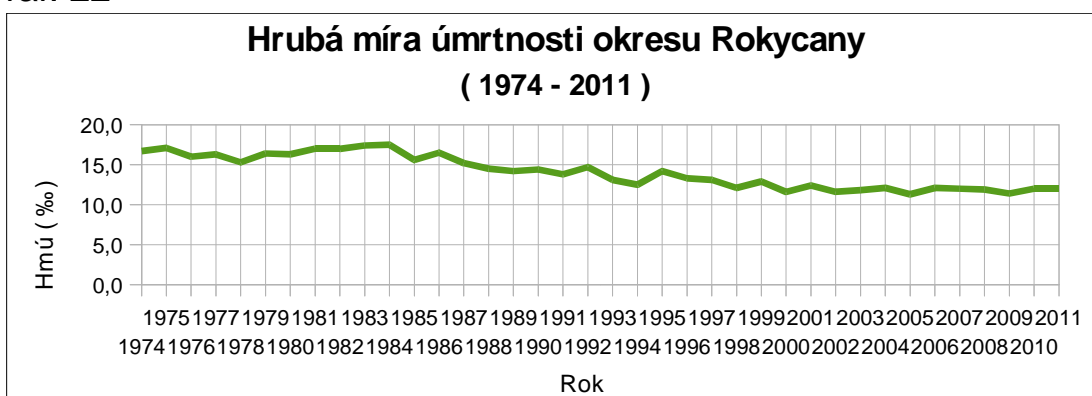


Zdroj: vlastní zpracování dle :

Demografická ročenka 1989 – 1970, Demografická ročenka 2009 – 1990,
Demografická ročenka 2010 – 2011, Demografická ročenka okresů 1991 – 2005,
Demografická ročenka okresů 2002 – 2011 a dat poskytnutých ČSÚ

Hrubá míra porodnosti v okrese Rokycany má z dlouhodobého sledování klesající charakter. Maximální dosažená hodnota byla v roce 1974 - 17 ‰. Nejnižší hodnota byla zaznamenána v roce 1999 a to 7,8‰. V letech 1974 – 1993 ukazatel postupně klesal. Mezi lety 1994 až 1998 bylo klesání výraznější. V dalším období v letech 1999 až 2004 převažovala stagnace, která byla od roku 2005 až do roku 2011 vystřídána zvýšením hrubé míry porodnosti.

Graf. 22

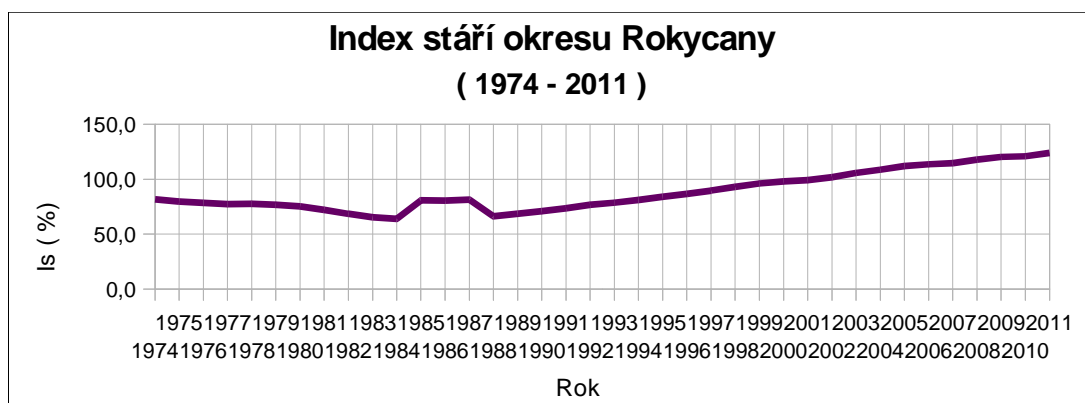


Zdroj: vlastní zpracování dle :

Demografická ročenka 1989 – 1970, Demografická ročenka 2009 – 1990,
Demografická ročenka 2010 – 2011, Demografická ročenka okresů 1991 – 2005,
Demografická ročenka okresů 2002 – 2011 a dat poskytnutých ČSÚ

Hrubou míru úmrtnosti v okrese Rokycany může rozdělit do čtyř etap. V první etapě (1974 -1980) ukazatel hrubé míry úmrtnosti klesal. V druhé etapě mezi lety 1981 až 1984 došlo k mírnému zvýšení. V další etapě v letech 1985 až 1995 opět klesala. Jak je patrné z grafu 21 od roku 1996 až do roku 2011 hrubá míra úmrtnosti spíše stagnovala. Z pohledu vývoje během celého období je patrná klesající tendence hrubé míry úmrtnosti.

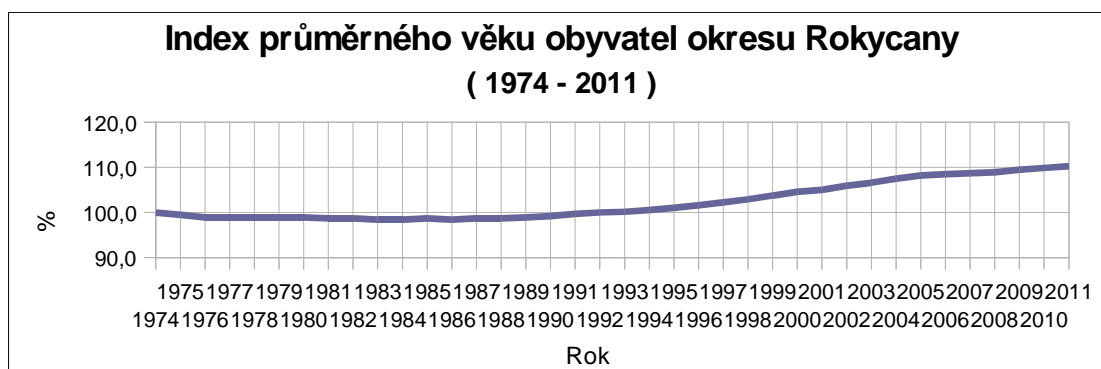
Graf. 23



Zdroj: vlastní zpracování dle :
 Demografická ročenka 1989 – 1970, Demografická ročenka 2009 – 1990,
 Demografická ročenka 2010 – 2011, Demografická ročenka okresů 1991 – 2005,
 Demografická ročenka okresů 2002 – 2011 a dat poskytnutých ČSÚ

Index stáří v okrese Rokycany od počátku sledovaného období (1974) až do roku 1984 pozvolně klesal. V roce 1985 prudce vrostl, poté až do roku 1987 stagnoval a v roce 1988 se index stáří výrazně snížil. Od roku 1990 až do konce sledovaného období index stáří se index stáří postupně zvyšoval. Nejnižší hodnota indexu stáří byla v roce 1984 a to 63,9% naopak nejvyšší hodnota byla v roce 2011 - 123,9%.

Graf. 24



Zdroj: vlastní zpracování dle :

Demografická ročenka 1989 – 1970, Demografická ročenka 2009 – 1990,

Demografická ročenka 2010 – 2011, Demografická ročenka okresů 1991 – 2005,

Demografická ročenka okresů 2002 – 2011 a dat poskytnutých ČSÚ

Průměrný věk v okrese Rokycany od počátku v roce 1974 až do roku 1992 spíše stagnoval. Od roku 1993 začal až do konce sledovaného období (2011) prudce stoupat. Na počátku, v roce 1974 byla hodnota průměrného věku 37,9. Do konce období v roce 2011 se zvýšila až na 41,8. Z dlouhodobého pohledu průměrný věk stoupá. Od počátku do konce období se index průměrného věku zvýšil o 10%.

Závěrečné shrnutí poznatků o okrese Rokycany

Hrubá míra porodnosti se v okrese dlouhodobě snižuje, zaznamenala obvyklý vývoj typický pro Českou republiku, v 90. letech došlo k prudšímu poklesu porodnosti, který souvisí s náhlou změnou reprodukčního chování. (*Pavlík a kol, 2002*). Hrubá míra úmrtnosti má z dlouhodobého hlediska také klesající předpoklady. Také index stárí , který přesáhl hodnotu 100% v roce 2002 naznačuje stárnutí populace. Stárnutí populace ukazuje i stoupající průměrný věk. Vzhledem k uvedeným faktům je jasné, že populace okresu Rokycany stárne.

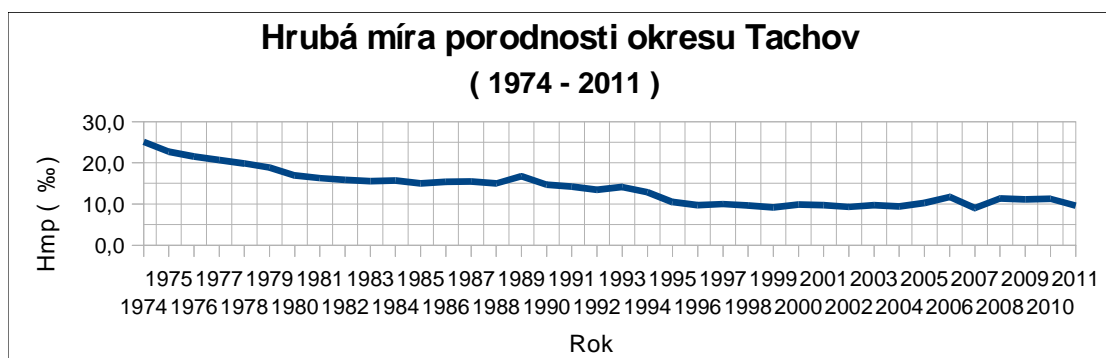
6.7 Okres Tachov

Tab.7 Přehled demografických ukazatelů okresu Tachov
v letech 1974 - 2011

Rok	Sřední stav obyvatel	Počet živě narozených	Počet zemřelých	hmp	hmú	Index stáří	Průměrný věk	Bazický index
1974	48 363	1 213	422	25,1	8,7	25,2	30,3	100,0
1975	48 455	1 099	454	22,7	9,4	25,8	30,4	100,3
1976	48 679	1 048	434	21,5	8,9	26,5	30,5	100,7
1977	48 999	1 013	421	20,7	8,6	27,4	30,6	101,0
1978	49 183	976	412	19,8	8,4	28,8	30,8	101,7
1979	49 185	927	438	18,8	8,9	29,6	31,0	102,3
1980	49 011	830	484	16,9	9,9	30,0	31,2	103,0
1981	48 926	797	457	16,3	9,3	30,2	31,6	104,3
1982	48 762	774	477	15,9	9,8	29,4	31,8	105,0
1983	48 837	759	351	15,5	7,2	28,9	32,0	105,6
1984	48 752	766	463	15,7	9,5	29,2	32,2	106,3
1985	48 726	731	493	15,0	10,1	40,4	32,4	106,9
1986	48 961	753	467	15,4	9,5	41,6	32,6	107,6
1987	49 306	762	448	15,5	9,1	43,0	32,8	108,3
1988	49 784	747	455	15,0	9,1	34,6	33,0	108,9
1989	50 060	838	516	16,7	10,3	35,6	33,0	108,9
1990	50 323	739	491	14,7	9,8	37,2	33,2	109,6
1991	50 134	712	477	14,2	9,5	39,5	33,6	110,8
1992	50 275	675	541	13,4	10,8	40,8	33,8	111,5
1993	50 275	710	493	14,1	9,8	42,1	34,0	112,2
1994	50 961	655	469	12,9	9,2	43,6	34,2	113,0
1995	51 135	535	493	10,5	9,6	45,5	34,5	114,0
1996	51 266	497	456	9,7	8,9	48,1	34,9	115,3
1997	51 355	513	510	10,0	9,9	50,1	35,3	116,5
1998	51 331	496	446	9,7	8,7	52,5	35,7	117,8
1999	51 409	473	461	9,2	9,0	55,0	36,1	119,0
2000	51 419	507	456	9,9	8,9	58,0	36,5	120,3
2001	51 383	500	453	9,7	8,8	59,4	36,8	121,4
2002	51 238	476	425	9,3	8,3	61,6	37,1	122,5
2003	51 464	500	497	9,7	9,7	63,8	37,4	123,4
2004	51 375	483	460	9,4	9,0	67,9	37,8	124,8
2005	51 625	530	459	10,3	8,9	71,7	38,1	125,7
2006	51 814	607	483	11,7	9,3	74,3	38,4	126,7
2007	52 072	470	604	9,0	11,6	76,9	38,6	127,3
2008	53 096	604	477	11,4	9,0	79,5	38,7	127,8
2009	53 146	591	480	11,1	9,0	81,7	39,0	128,7
2010	53 322	601	475	11,3	8,9	83,4	39,3	129,7
2011	53 140	511	476	9,6	9,0	88,7	39,8	131,3

Zdroj: vlastní zpracování dle :
 Demografická ročenka 1989 – 1970,
 Demografická ročenka 2009 – 1990,
 Demografická ročenka 2010 – 2011,
 Demografická ročenka okresů 1991 – 2005,
 Demografická ročenka okresů 2002 – 2011
 a dat poskytnutých ČSÚ

Graf. 25

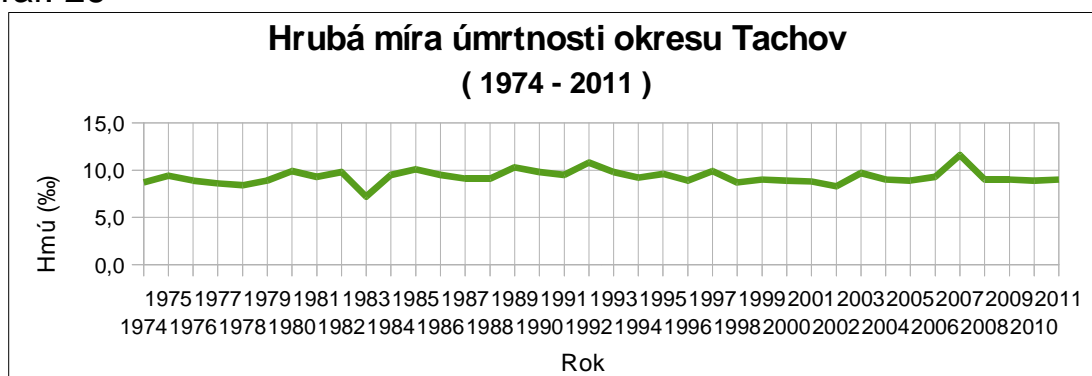


Zdroj: vlastní zpracování dle :

Demografická ročenka 1989 – 1970, Demografická ročenka 2009 – 1990,
Demografická ročenka 2010 – 2011, Demografická ročenka okresů 1991 – 2005,
Demografická ročenka okresů 2002 – 2011 a dat poskytnutých ČSÚ

Vývoj hrubé míry porodnosti lze charakterizovat pomocí rozdělení do etap. V první etapě od roku 1974 až do roku 1988 ukazatel klesal, v tomto období byla zaznamenána nejvyšší hodnota 25,1‰ v roce 1974. V roce 1989 došlo k výraznému zvýšení, které bylo následováno poklesem až do roku 2005, poslední etapa od roku 2005 až do konce sledovaného období v roce 2011 byla provázána střídáním poklesu a růstu. V této poslední etapě byla zjištěna i nejnižší hodnota 9,0‰ v roce 2007.

Graf. 26

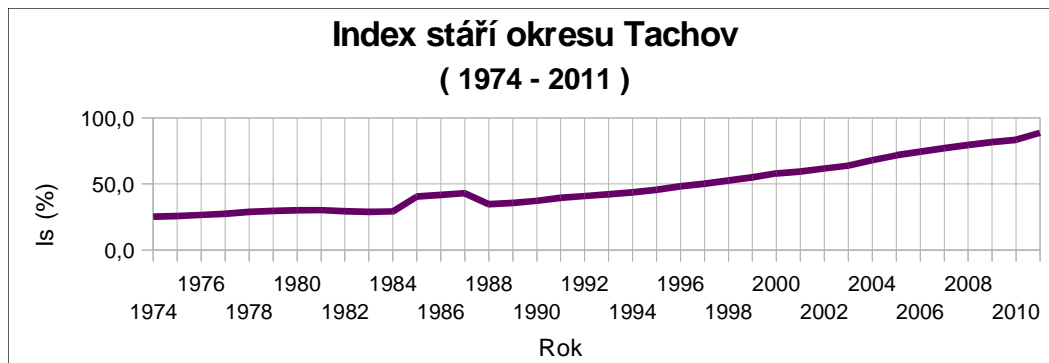


Zdroj: vlastní zpracování dle :

Demografická ročenka 1989 – 1970, Demografická ročenka 2009 – 1990,
Demografická ročenka 2010 – 2011, Demografická ročenka okresů 1991 – 2005,
Demografická ročenka okresů 2002 – 2011 a dat poskytnutých ČSÚ

Hrubá míra úmrtnosti má značně kolísající charakter. Přesto se během sledovaného období zvýšila, jak je možné pozorovat v grafu 26. Tento fakt dokazují i maximální a minimální hodnoty ukazatele. Nejnižší hodnota, tedy 8,4‰ je z roku 1978 a naopak nejvyšší 11,6‰ z roku 2007.

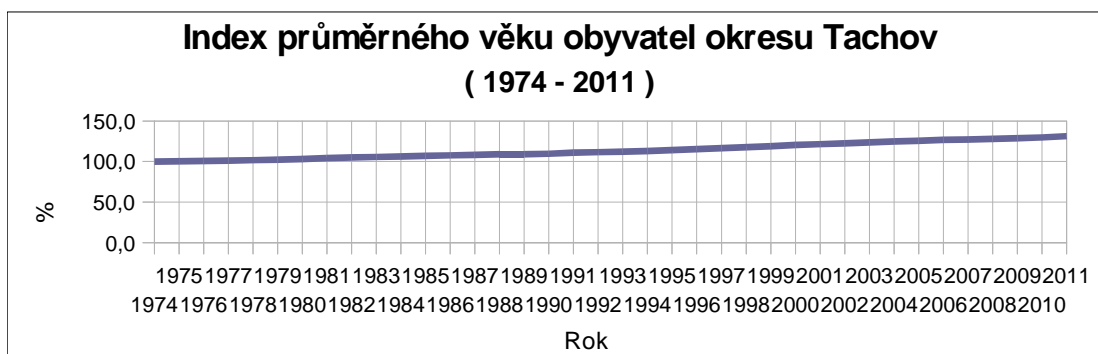
Graf. 27



Zdroj: vlastní zpracování dle :
 Demografická ročenka 1989 – 1970, Demografická ročenka okresů 1991 – 2005,
 Demografická ročenka 2009 – 1990, Demografická ročenka okresů 2002 – 2011
 Demografická ročenka 2010 – 2011, a dat poskytnutých ČSÚ

Vývoj indexu stáří je možné rozdělit do třech fází, v první fázi ok roku 1974 až do roku 1984 docházelo k pozvolnému růstu ukazatele. V další fázi, která probíhala v letech 1985 až 1988, došlo k prudkému zvýšení, které bylo vystředáno stagnací a následoval prudký pokles. V poslední fázi (1989 – 2011) docházelo k postupnému zvyšování. Nejvyšší hodnotou je 88,7% z roku 2011.

Graf. 28



Zdroj: vlastní zpracování dle :
 Demografická ročenka 1989 – 1970, Demografická ročenka 2009 – 1990,
 Demografická ročenka 2010 – 2011, Demografická ročenka okresů 1991 – 2005,
 Demografická ročenka okresů 2002 – 2011 a dat poskytnutých ČSÚ

Jak vyplývá z grafu 28, průměrný věk se v okrese Tachov zvyšuje, ale velice pozvolně. Nejnižší hodnota průměrného věku je z roku 1974, kdy dosáhla 30,3. Naopak nejvyšší hodnota je z roku 2011 - 39,8. Index průměrného věku se od počátku do konce období zvýšil o 31 %.

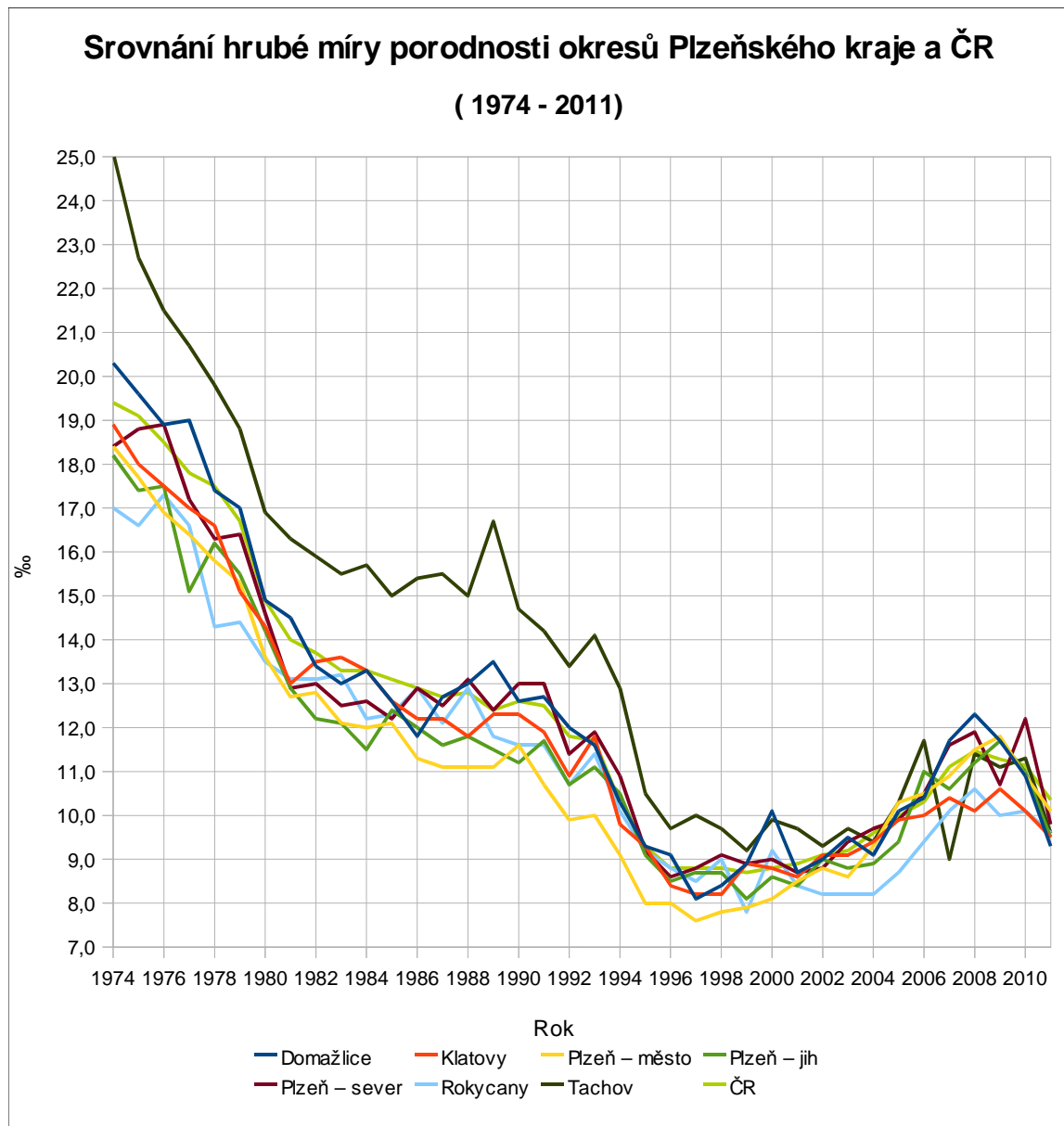
Závěrečné shrnutí poznatků o okrese Tachov

Hrubá míra porodnosti se i v okrese Tachov dlouhodobě snižuje, i zde je patrný mírný nárůst v posledním desetiletí. Hrubá míra úmrtnosti se v tomto okrese z dlouhodobého hlediska mírně zvyšuje. Je to způsobené historickým vývojem tohoto regionu (podrobněji kapitola 7.1) . Okres Tachov patřil k okresům s relativně mladou věkovou strukturou, postupně se věková struktura přeměňuje a populace stárne, to souvisí i se zvýšením úmrtnosti, Hodnoty indexu stáří za celé sledované období nepřekročily hodnotu 100%, která je považována za krajní hodnotu, od které je populace stárnoucí. V prvních 10 ti letech údaje nepřekročily hranici 30%, která je považována za hraniční pro stárnoucí populaci z celosvětového pohledu (Siegel, 2004). Průměrný věk se stejně jako v ostatních okresech postupně zvyšuje. Hrubá míra porodnosti a průměrný věk ukazují na stárnutí populace, ale mírně zvyšující se míra úmrtnosti a index stáří rostoucí až od roku 1988 stárnutí populace jasně neukazují. Z hlediska dlouhodobého vývoje je zde patrný trend stárnutí populace, ale není zcela tak jednoznačný jako v ostatních okresech.

7 Srovnání ukazatelů

7.1 Srovnání hrubé míry porodnosti

Graf. 29



Zdroj: vlastní zpracování dle :
Demografická ročenka 1989 – 1970,
Demografická ročenka 2009 – 1990,
Demografická ročenka 2010 – 2011,
Demografická ročenka okresů 1991 – 2005,
Demografická ročenka okresů 2002 – 2011
a dat poskytnutých ČSÚ

Ve všech okresech Plzeňského kraje se hrubá míra porodnosti dlouhodobě snižuje, jsou zde ale patrné regionální rozdíly v rámci okresů. V okrese Tachov byla nejvyšší hrubá míra porodnosti. Hrubá míra porodnosti se vyrovnala hodnotám ostatních okresů až na konci 90. let. Příčiny tak to význačného rozdílu ve vývoji ukazatele je potřeba hledat ve specifice okresu Tachov. Okres Tachov je podle Charakteristiky okresu Tachov (ČSÚ,2012) nejmladším okresem Plzeňského kraje. Podle vývoje indexu stáří okres patřil mezi nejmladší okresy po celé sledované období (1974 – 2011). Okres patří k příhraničním okresů České republiky, vliv na jeho demografickou strukturu mělo dosídlování příhraničních okresů po druhé světové válce. Stěhovali se sem převážně mladí lidé, což vedlo k zvýšené porodnosti. Dorovnání hodnot hrubé míry porodnosti s ostatními okresy v posledním desetiletí je možné přičítat vysoké míře nezaměstnanosti .

Dalším okresem, který se liší ve svém vývoji od ostatních je okres Domažlice. Největšího rozdílu dosáhl z počátku sledovaného období do konce 70. let. Během celého sledovaného období sice nedosahoval hodnot jako okres Tachov, ale hrubá míra porodnosti byla oproti ostatním okresům zvýšená.

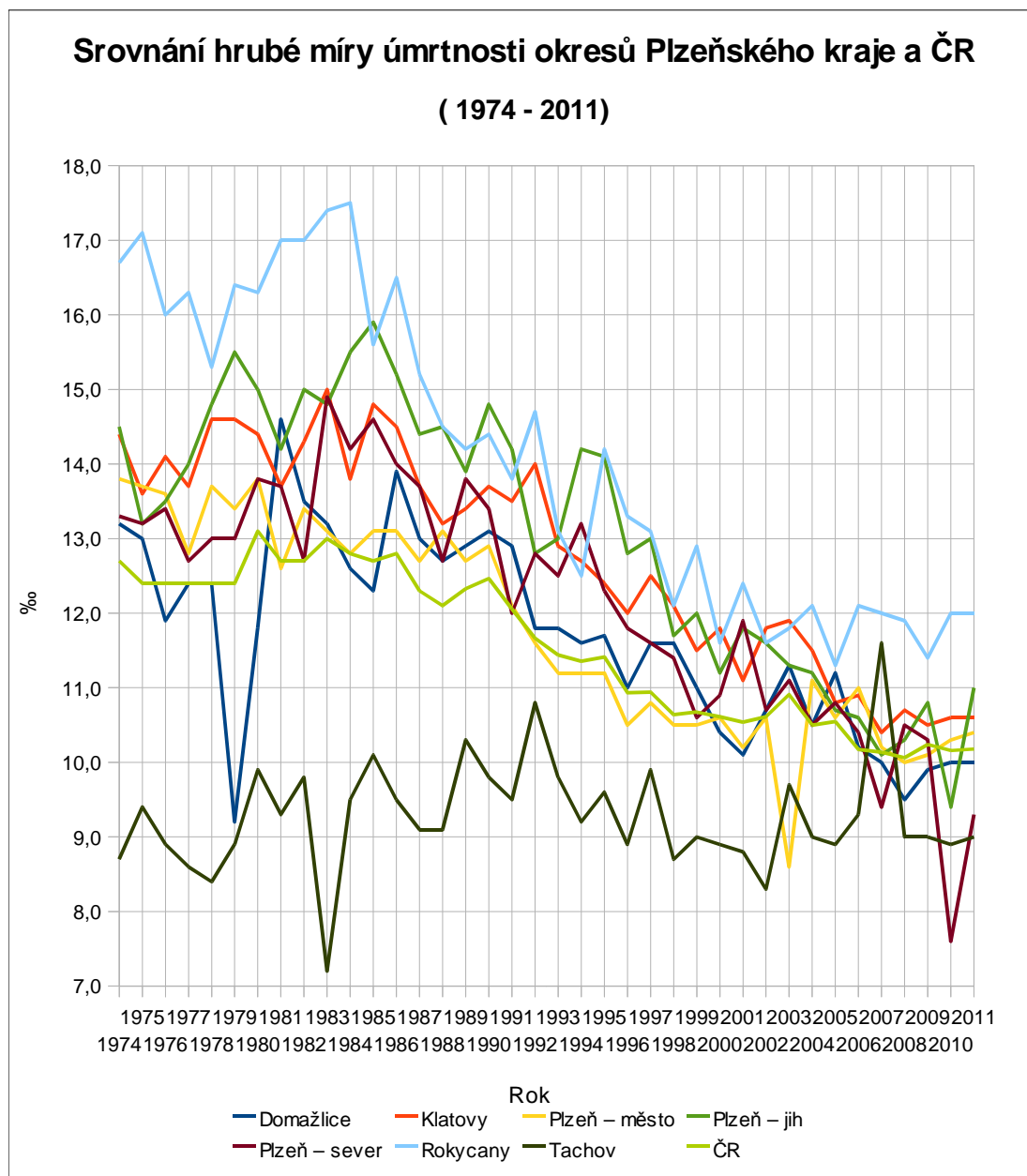
Jak je patrné z grafu 29, vývoj hrubé míry porodnosti v okresech Plzeňského kraje je podobný s vývojem hrubé míry porodnosti České republiky.

Na počátku sledovaného období byla zaznamenána nejvyšší hodnota ukazatele, v 70. letech byly velice výrazné pronatalitní opatření státu (Pavlík a kol. 2002), které měli vliv na zvýšení porodnosti. V 80. letech 20. století došlo v okresech Plzeňského kraje stejně jako v ČR k poklesu hrubé míry porodnosti. V 90. letech došlo výraznému snižování hrubé míry porodnosti. (Pavlík a kol. 2002) vysvětluje pokles změnou reprodukčního chování. Po roce 1989 došlo k rozšíření moderní antikoncepce, změnily se možnosti vyššího vzdělávání, objevily se nové možnosti seberealizace mladých lidí a rodičovství se tak odkládalo do pozdějšího věku.

V posledním desetiletí došlo ke zvýšení hrubé míry porodnosti v ČR a stejně tak i v okresech Plzeňského kraje. Tento trend souvisí se silnou generací žen ze 70. let, které dosáhly věku, ve kterém rodí děti.

7.2 Srovnání hrubé míry úmrtnosti

Graf.30



Zdroj: vlastní zpracování dle :
Demografická ročenka 1989 – 1970,
Demografická ročenka 2009 – 1990,
Demografická ročenka 2010 – 2011,
Demografická ročenka okresů 1991 – 2005,
Demografická ročenka okresů 2002 – 2011
a dat poskytnutých ČSÚ

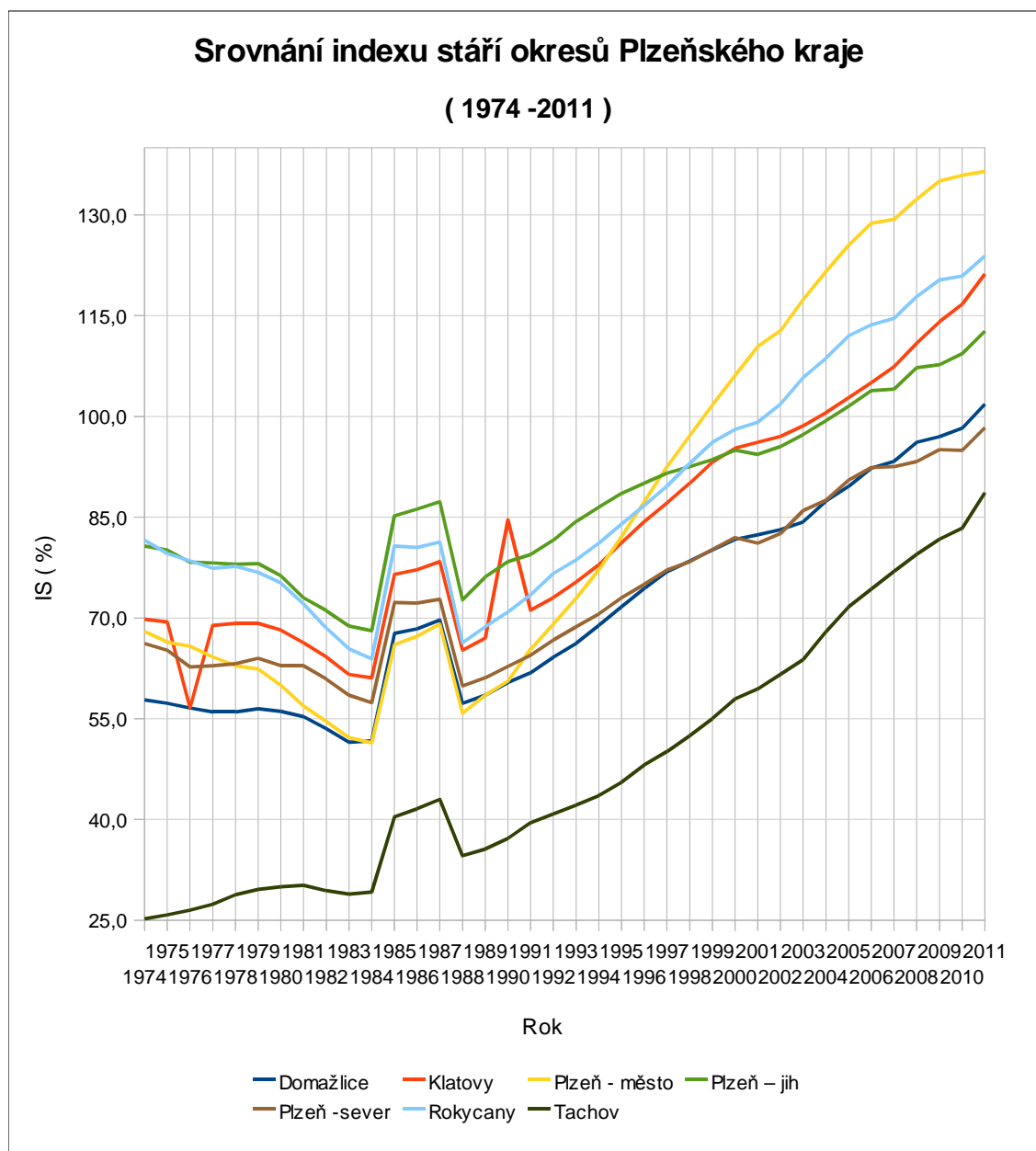
Ve vývoji hrubé míry úmrtnosti docházelo k regionálním rozdílům stejně jako v případě hrubé míry porodnosti. V případě hrubé míry úmrtnosti byly rozdíly mnohem větší. Podle grafu 30 byla oproti ostatním okresům nejnižší hrubá míra úmrtnosti v okrese Tachov. Jak již bylo zmíněné výše, okres Tachov patří k příhraničním regionům a s tím je spojen i charakteristický vývoj. Vlivem dosídlování po druhé světové válce se změnila věková struktura okresu. Okres Tachov měl a stále má relativně mladou věkovou strukturu jak vyplývá i z indexu stáří (graf 24). To způsobuje nižší úmrtnost oproti ostatním okresům.

Opačná situace je v okrese Rokycany, kde je hrubá míra úmrtnosti dlouhodobě nejvyšší ze všech okresů. Příčinu je potřeba hledat v charakteru okresu. Nejvyšší úmrtnost byla v 70. a 80. letech, to je časové období ve kterém mohla mít vliv na úmrtnost zaměstnanost v průmyslu. Okres Rokycany má dlouhodobou tradici v hutnickém průmyslu, probíhala zde i těžba černého uhlí v Radnické pánvi. (*Charakteristika okresu Rokycany, ČSÚ, 2012*). Práce v průmyslu má zvýšená zdravotní rizika a s tím je poté spojena i vyšší úmrtnost jak uvádí (*Pavlík a kol.,2002*)

Vývoj hrubé míry úmrtnosti v okresech Plzeňského kraje je velice podobný s vývojem hrubé míry úmrtnosti v České republice (viz graf 30). V období od roku 1974 až do konce 80. let. hrubá míra se mírně zvyšovala. Pavlík a kol.,(2002) vysvětluje jako možnou příčinu zvyšující se úmrtnosti v souvislosti s podílem pracujících v průmyslu. Další vývoj hrubé míry úmrtnosti od konce 80. let má klesáním trend, ten je patrný jak v okresech Plzeňského kraje, tak v ČR. Pavlík a kol. (2002) uvádí několik příčin, které mohly způsobit snižující se úmrtnost. Především se jedná o změnu sociálně ekonomických podmínek. Dochází ke změnám v ekonomické aktivitě obyvatelstva, klesá podíl obyvatelstva pracujícího v průmyslu a zvyšuje se podíl obyvatelstva pracujícího ve službách. Dále se zlepšuje zdravotnická osvěta. A dochází ke zkvalitnění a zmodernizování zdravotnické péče. Zlepšilo životní prostředí a vzrostl zájem obyvatelstva o zdravý životní styl. Vývoj hrubé míry úmrtnosti v okresech Plzeňského kraje od 90. let je velmi podobný vývoji hrubé míry úmrtnosti v ČR.

7.3 Srovnání indexu stáří

Graf.31



Zdroj: vlastní zpracování dle :
Demografická ročenka 1989 – 1970,
Demografická ročenka 2009 – 1990,
Demografická ročenka 2010 – 2011,
Demografická ročenka okresů 1991 – 2005,
Demografická ročenka okresů 2002 – 2011
a dat poskytnutých ČSÚ

Ve vývoji indexu stáří v okresech Plzeňského kraje jsou patrné rozdíly. Největší rozdíl je v okrese Tachov. Index stáří v okrese Tachov je nejnižší ze všech okresů. Tento rozdíl je zapříčiněn poměrně mladou věkovou strukturou v okrese. (vysvětlení tohoto jevu viz kapitoly 7.1,7.2). V porovnání s vývojem indexu stáří v České republice vykazuje(viz tab.8) index stáří v okresech Plzeňského kraje nižší hodnoty.

Ve všech okresech Plzeňského kraje se index stáří mezi lety 1984 až 1985 prudce zvýšil, poté až do roku 1987 stagnoval a mezi lety 1987 a 1988 prudce klesl. Tento jev souvisí s ukazateli hrubé míry porodnosti a hrubé míry úmrtnosti. Než došlo k výraznému zvýšení indexu stáří, tak ukazatel hrubé míry porodnosti ve všech okresech prudce klesl a téměř zároveň se snížila i hrubá míra úmrtnosti. To vyvolalo změny ve věkové struktuře populace.

Tab. 8 Vývoj indexu stáří v ČR (1950 – 2005)

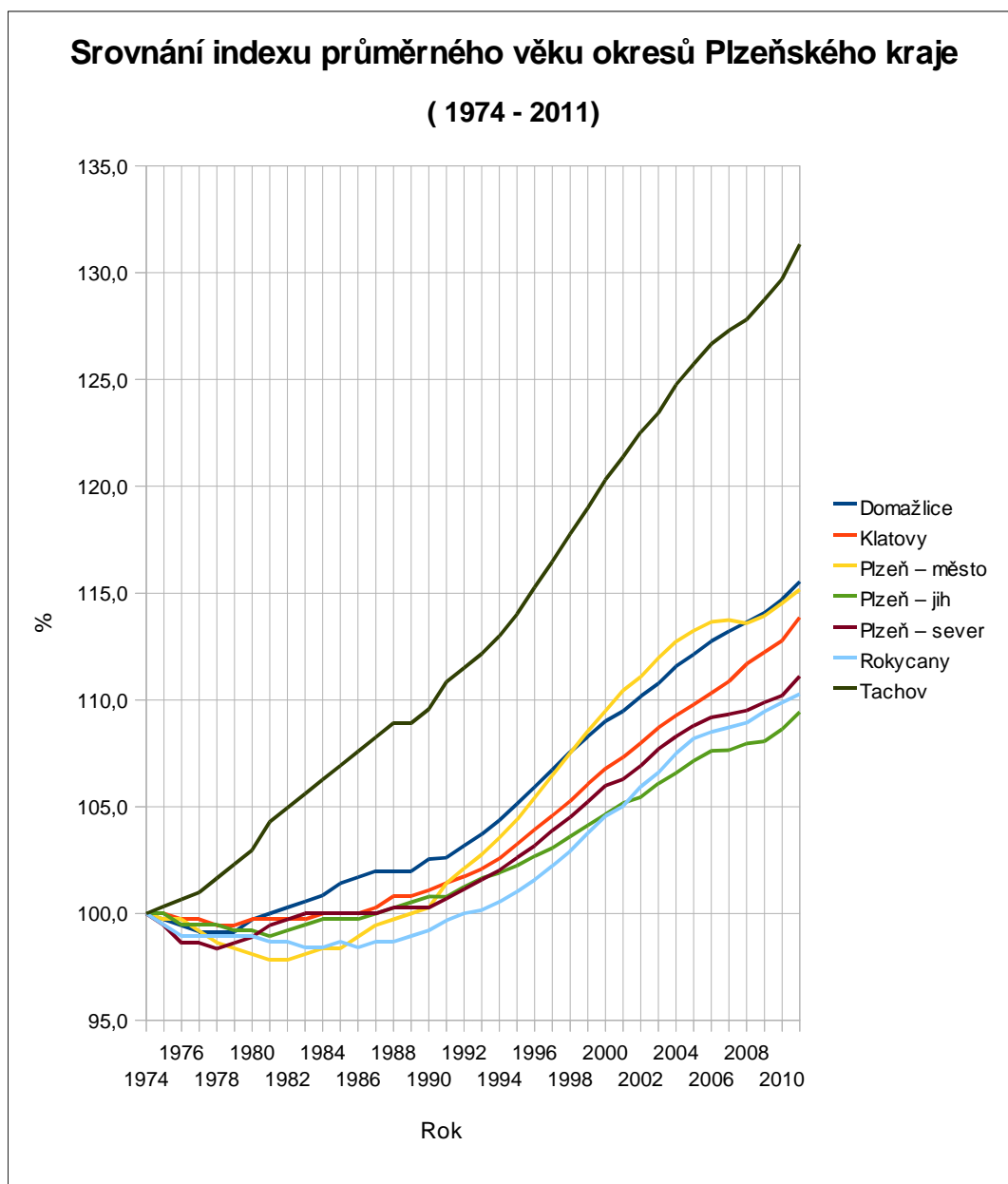
	1950	1955	1960	1965	1970	1975	1980	1985	1990	1995	2000	2005
Česká republika	51,4	49,8	56,6	71,1	85,4	84,6	71,5	74,4	83,2	96,3	110,9	135,4
Slovensko	34,3	31,3	32,3	37,0	51,5	52,7	51,3	51,3	58,5	66,1	77,7	95,8
Slovinsko	38,2	39,9	44,9	53,1	61,8	65,0	62,5	66,7	77,6	97,8	121,4	143,7
Bulharsko	38,1	39,8	43,7	53,7	64,5	73,2	71,0	82,2	95,1	119,6	141,4	167,2
Lotyšsko	61,7	65,0	68,5	73,0	80,1	84,4	80,9	78,3	81,3	93,2	119,7	153,8
Polsko	27,9	27,4	28,1	35,5	47,4	57,5	54,3	54,1	59,4	69,3	86,5	105,5

Zdroj:

Převzato z: Vítková, Dlouhodobý vývoj indexu stáří a indexu ekonomické závislosti ve vyspělých zemích,2009

7.4 Srovnání indexu průměrného věku

Graf 32



Zdroj: vlastní zpracování dle :
Demografická ročenka 1989 – 1970,
Demografická ročenka 2009 – 1990,
Demografická ročenka 2010 – 2011,
Demografická ročenka okresů 1991 – 2005,
Demografická ročenka okresů 2002 – 2011
a dat poskytnutých ČSÚ

Jak je patrné z grafu 32 ve vývoji indexu průměrného věku okresů Plzeňského kraje jsou regionální rozdíly. Největší rozdíl ve vývoji je patrný u okresu Tachov. Graf 32 ukazuje vývoj průměrného věku okresů pomocí bazického indexu. To znamená, že ukazuje vývoj ukazatele oproti roku, který byl zvolen jako základní, tedy rok 1974 (viz metodika) . V okrese Tachov došlo zvýšení indexu průměrného věku od počátku do konce sledovaného období o 31% (viz tabulka 7). Prudké zvyšování průměrného věku v okrese Tachov má příčinu v odlišné věkové struktuře tohoto okresu, která je vysvětlena v předchozích kapitolách.

Vývoje indexu průměrného věku je v ostatních okresech velmi podobný a nejsou zde významné rozdíly. Do konce 70. let měl ve všech okresech (vyjma Tachova) průměrný věk klesající tendenci, za příčinou je možné považovat zvýšení porodnosti v 70. letech. Poté až do konce sledovaného období docházelo ke zvyšování průměrného věku, příčinou je pravděpodobně postupně snižující se porodnost a přibližně od poloviny 80. let i snižující se úmrtnost.

8 Sociální důsledky stárnutí

V důsledku demografického stárnutí se zvyšuje podíl seniorů v populaci. Nejprve si položíme otázku, kdo je to senior, jak vlastně definovat stáří? Odpovědět nelze zcela jednoznačně. Neexistuje jednotná definice, která by určovala, kdy jedinec patří mezi seniory. Podle Rabušice (Česká společnost stárne, 1995) je za seniora v naší společnosti považován jedinec, který dosáhne určitého věku, obvykle 60 až 65 let a zároveň již není ekonomicky aktivní. Mezi základní sociální důsledky stárnutí patří vyšší nemocnosti seniorů, zvýšená potřeba a spotřeba zdravotní a sociální péče. (Sýkorová a kol. , 2004)

Možností jak pečovat o seniory je několik. Nejprve je však nutné podotknout, že stárnutí a problémy s ním související je velice individuální a někteří senioři nepotřebují žádnou péči až do vysokého věku, ale naopak někteří již ve věku okolo 60 let vyžadují určitý druh péče. (Rabušic, 1995) Základní formou pomoci je domácí péče. „Domácí péče je taková péče, kdy senior zůstává ve svém vlastním sociálním prostředí a nutnou péči mu poskytuje především jeho rodina. Která může zajistit i odbornou zdravotní a sociální péči.

(Sýkorová a kol. , 2004) Další možností jak pečovat o seniory je pečovatelská služba. „Pečovatelská služba se poskytuje seniorům, jejichž situace vyžaduje pomoc jiné osoby, a to v přirozeném prostředí i ve specializovaných zařízeních. Služba obsahuje pomoc při zvládnutí běžných úkonů péče o vlastní osobu, pomoc při osobní hygieně nebo poskytnutí podmínek pro osobní hygienu, poskytnutí stravy nebo pomoc při zajištění stravy, pomoc při zajištění chodu domácnosti, zprostředkování kontaktu se společenským prostředím a pomoc při prosazování práv a zájmů. Služba se poskytuje za úplatu.“ (MPSV: sociální služby)

Senioři také mohou využívat služeb osobní asistence. „Osobní asistence se poskytuje v přirozeném sociálním prostředí seniorům, jejichž situace vyžaduje pomoc jiné osoby, a to v předem dohodnutém rozsahu a čase. Služba obsahuje pomoc při zvládnutí běžných úkonů péče o vlastní osobu.“ (MPSV: sociální služby)

Dalšími možnostmi služeb jsou například odlehčovací služby, které umožňují osobě pečující o seniora nezbytný odpočinek. Tato služba může být formou

ambulantní a nebo pobytové, poskytuje se na předem určený časový úsek. Důležitou službou poskytovanou seniorům jsou domovy pro seniory.(MPSV: sociální služby)

8.1 Domovy pro seniory (DPS)

Podle *Zákona o sociálních službách č. 108/2006 Sb.* jsou domovy pro seniory zařízení, které poskytují pobytové služby osobám, které mají sníženou soběstačnost. Ta je způsobena zejména z důvodu věku, tyto osoby potřebují pravidelnou pomoc jiné fyzické osoby. Domovy pro seniory poskytují ubytovací a stravovací služby, zajišťují pomoc při osobní hygieně, nabízejí terapeutické činnosti a zajišťují společenské kontakty. Poskytovateli sociálních služeb, tedy i služeb domovů pro seniory mohou být v ČR obce a kraje, nestátní neziskové organizace, fyzické osoby a Ministerstvo práce a sociálních věcí.

Podle registru poskytovatelů sociálních služeb MPSV se v České republice nachází celkem 497 domovů pro seniory. Z toho Plzeňský kraj má celkem 23 zařízení.

**Tab.9 Kapacita domovů pro seniory v okresech Plzeňského kraje
(Počet obyvatel k 31.12. 2011)**

Okres	Počet obyvatel ve věku			Kapacita DPS	Počet obyvatel na 1 lůžko ve věku		
	65 – 79 let	80 a více let	celkem ¹		65 – 79 let	80 a více let	celkem ¹
Domažlice	7238	2100	9338	440	16,5	4,8	21,2
Klatovy	11 622	3540	15162	328	35,4	10,8	46,2
Plzeň – město	26153	7838	33991	366	71,5	21,4	92,9
Plzeň – jih	7929	2295	10224	165	48,1	13,9	62,0
Plzeň – sever	8993	2521	11514	44	204,4	57,3	261,7
Rokycany	6310	1940	8250	219	28,8	8,9	37,7
Tachov	5648	1349	6997	296	19,1	4,6	23,6

Zdroj: vlastní zpracování dle dat ČSÚ a terénního šetření

Pozn. 1 – celkem sloupce 65 – 79 let a 80 let a více

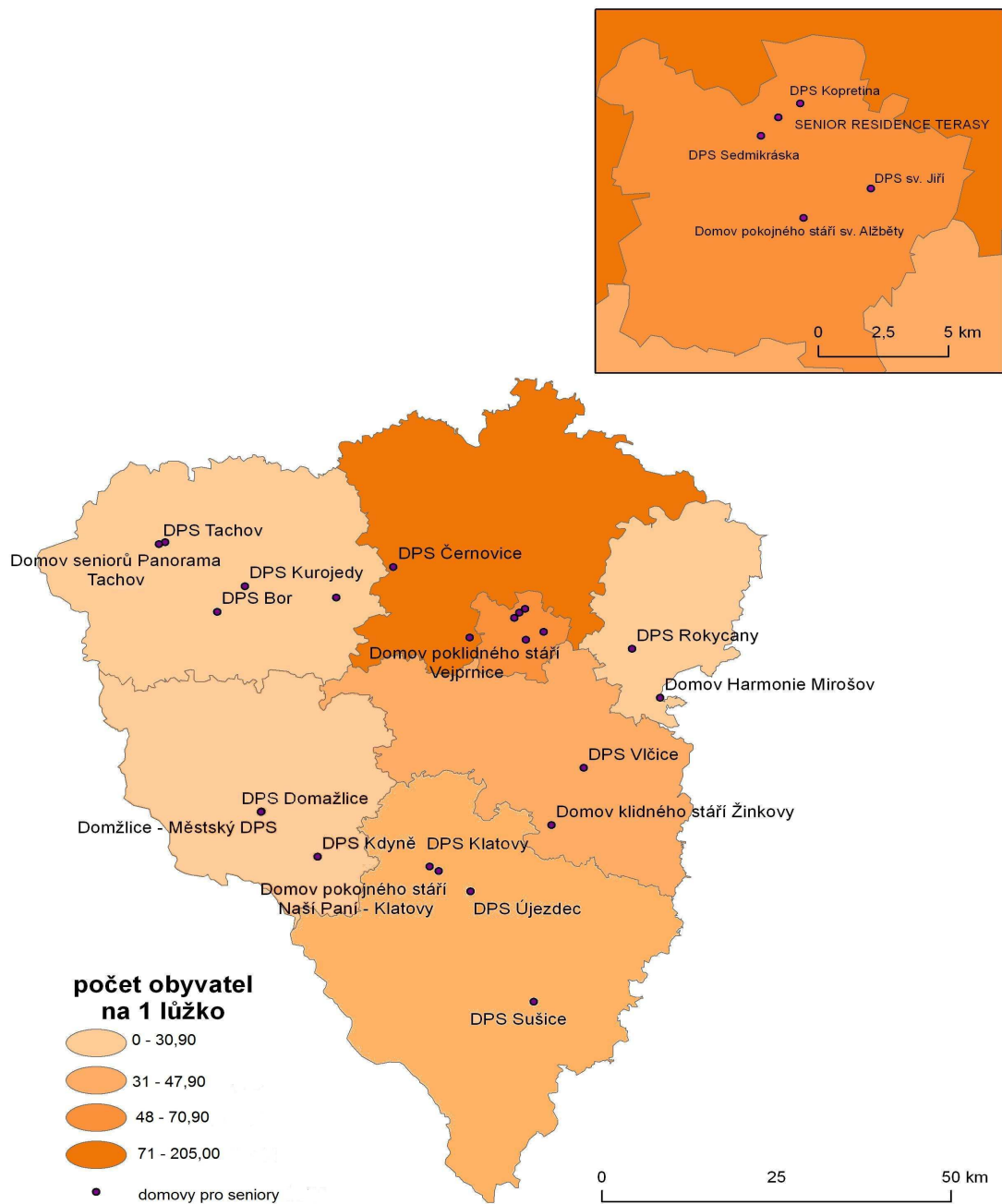
Nejvíce domovů pro seniory se pochopitelně vzhledem k počtu obyvatel, nachází v okrese Plzeň- město, jedná se o 5 zařízení. Ty mají celkovou kapacitu 366 osob, z hlediska kapacity se okres řadí až na druhé místo v kraji.

Největší kapacita domovů pro seniory je v okresech Domažlice a Plzeň – město a Klatovy. Nejvíce seniorů žije v okresech Plzeň – město, Klatovy a Plzeň- jih.

Jak vyplývá z obr. č. 1, největší počet obyvatel na 1 lůžko v domovech pro seniory je v kategorii mladších seniorů, tedy 65 – 79 let na okres Plzeň – sever. Je to 204,4 osob na jedno lůžko (viz tabulka 28), tato hodnota mnohonásobně překračuje hodnoty v ostatních okresech. Pro srovnání v okrese Plzeň – město, který má druhou nejnižší lůžkovou kapacitu v přepočtu na obyvatele, připadá na jedno lůžko 71,5 obyvatel. V okrese Plzeň – sever žije 8 993 osob ve věku 65 - 79 let a 2 521 osob ve věku 80 let a více, to je celkem 11 514 seniorů a nachází se zde pouze jeden domov pro seniory s celkovou kapacitou 44 osob. Tento jev může být způsobený například tím, že senioři z okresu Plzeň- sever více využívají služeb domovů pro seniory v sousedním okrese Plzeň- město, kde se nachází 5 domovů pro seniory a jejich kapacita je vyšší. Dalším důvodem může být to, že senioři v okrese Plzeň – sever více využívají jiných sociálních služeb a domácí péče. Největší lůžková kapacita v přepočtu na jednoho obyvatele je v okresech Domažlice a Tachov. To je dáno vysokou kapacitou zařízení pro seniory.

Na obr. č. 2, kde se nachází kartogram počtu obyvatel ve věku 80 let a více připadajících na 1 lůžko v domovech pro seniory, je situace v okrese Plzeň – sever obdobná. Na 1 lůžko zde připadá 57, 3 obyvatel ve věku 80 let a více, to je opět hodnota, která mnohonásobně převyšuje hodnoty v ostatních okresech. Je znatelně vyšší než průměrná hodnota pro celý Plzeňský kraj, která činí (pro kategorii 65 – 79 let) 39,8 osob na lůžko a 11,6 osob na lůžko (pro 80 let a více). Nejlepší situace je opět v okresech Domažlice a Tachov. V kategorii 80 let a více je to 4,8 osob na lůžko v okrese Domažlice a 4,6 osob na jedno lůžko v okrese Tachov.

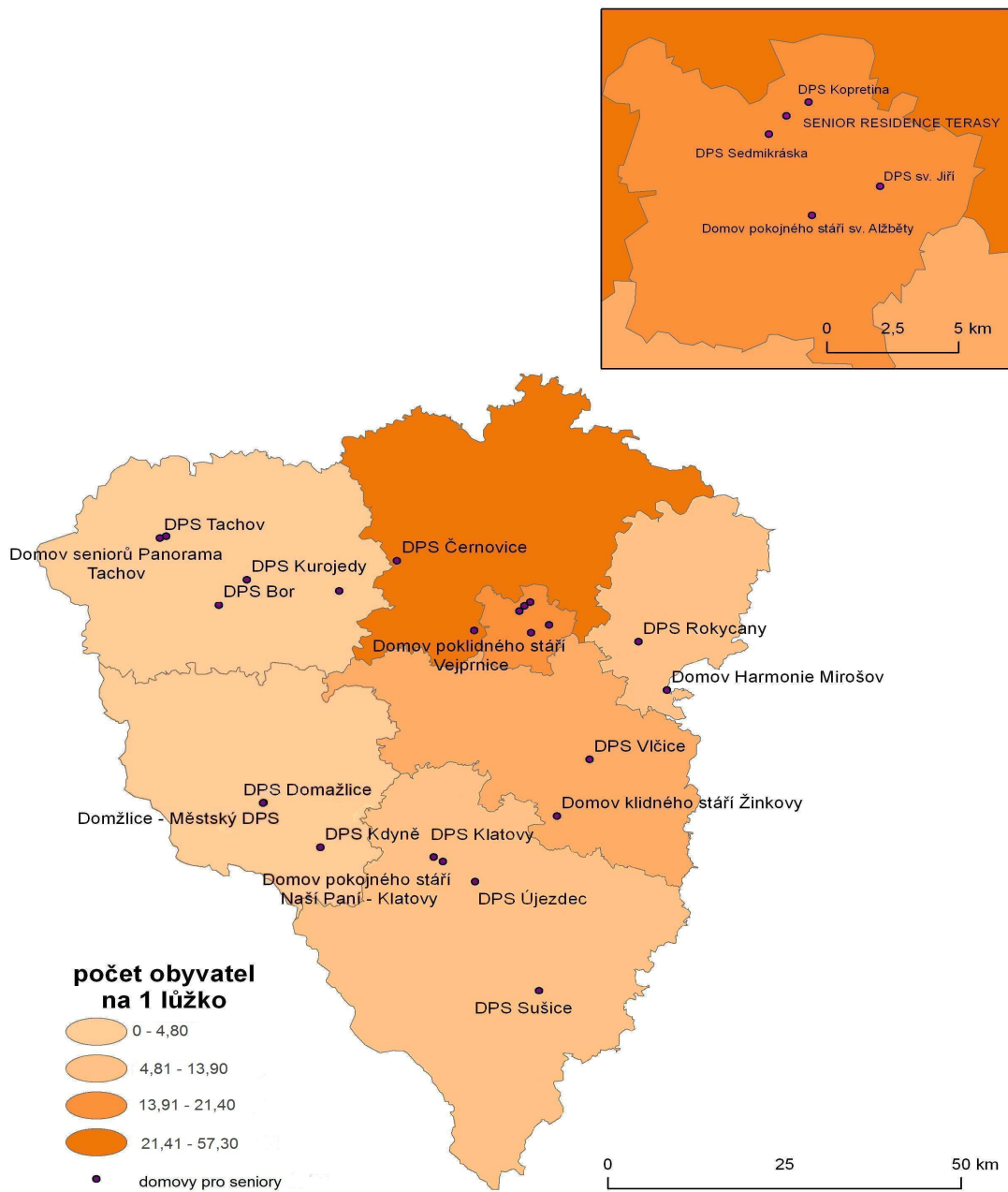
Obr. č.1 Počet obyvatel ve věku 65 – 79 let na 1 lůžko v DPS a lokalizace DPS v Plzeňském kraji



Zdój:

ArcČR 500, Praha: ARCDATA, 2000, vlastní zpracování dle dat terénního šetření, 2013

Obr. č. 2 Počet obyvatel ve věku 80 let a více na 1 lůžko v DPS a lokalizace DPS v Plzeňském kraji



Zdroj:

ArcČR 500, Praha: ARCDATA, 2000, vlastní zpracování dle dat terénního šetření, 2013

Závěr

Ve všech okresech Plzeňského kraje dochází ke stárnutí populace, to je potvrzené na základě sledování ukazatelů hrubé míry porodnosti, hrubé míry úmrtnosti, indexu stáří a průměrného věku.

Hrubá míra porodnosti se ve všech okresech dlouhodobě snižuje. Vývoj hrubé míry porodnosti v okresech Plzeňského kraje má podobné trend jako vývoj hrubé míry porodnosti České republiky. V 70. letech se vlivem pronatalitních opatření státu zvýšila porodnost. V 80. letech došlo ke snížení porodnosti. V 90. letech poté došlo k výraznému poklesu porodnosti, příčinou je změna v reprodukčním chování populace. Po roce 1989 došlo k rozšíření moderní antikoncepce, změnily se možnosti vyššího vzdělávání, objevily se nové možnosti seberealizace mladých lidí a rodičovství se tak odkládalo do pozdějšího věku. V posledním desetiletí došlo ke zvýšení hrubé míry porodnosti tento trend souvisí se silnou generací žen ze 70. let, které dosáhly věku, ve kterém rodí děti. V rámci okresů Plzeňského kraje jsou patrné rozdíly ve vývoji tohoto ukazatele. Nejvyšší hrubá míra porodnosti je během sledovaného období v okrese Tachov. Okres Tachov je nejmladším okresem Plzeňského kraje, patří k příhraničním okresům. Vliv na jeho demografickou strukturu mělo dosídlování okresů po druhé světové válce. Do okresu se během dosídlování stěhovali převážně mladí lidé, což vedlo k zvýšené porodnosti.

Vývoj hrubé míry úmrtnosti v okresech Plzeňského kraje je velice podobný s vývojem hrubé míry úmrtnosti v České republice. Od počátku sledovaného období do konce 80. let. se úmrtnost zvyšovala, pravděpodobně v souvislosti s podílem pracujících v průmyslu. Vývoj hrubé míry úmrtnosti od 90. let do konce sledovaného období je spojen s jejím klesáním. Existuje několik příčin tohoto trendu, především se jedná o změnu sociálně ekonomických podmínek. Dochází ke změnám v ekonomické aktivitě obyvatelstva, klesá podíl obyvatelstva pracujícího v průmyslu a zvyšuje se podíl obyvatelstva pracujícího ve službách. Dále se zlepšuje zdravotnická osvěta. Dochází ke zkvalitnění a zmodernizování zdravotnické péče. Také se zlepšilo životní prostředí a vzrostl zájem obyvatelstva

o zdravý životní styl.

Ve vývoji hrubé míry úmrtnosti docházelo k diferenciacím mezi okresy. Nejnižší hrubá míra úmrtnosti je v okrese Tachov. Okres Tachov má mladou věkovou strukturu, která se projevila i ve vývoji hrubé míry úmrtnosti. Naopak největší hrubá míra úmrtnosti je v okrese Rokycany. Příčinou pravděpodobně může být charakter zaměstnanosti v okrese. Okres Rokycany má dlouhodobou tradici v hutnickém průmyslu, probíhala zde i těžba černého uhlí. Hrubá míra úmrtnosti byla nejvyšší v období 70. a 80. let, které byly vrcholem podílu pracujících v průmyslu v tomto okrese. Práce v průmyslu má zvýšená zdravotní rizika a s tím je spojen vliv na vyšší úmrtnost.

Index stáří má ve všech okresech Plzeňského kraje stoupající tendenci, ale jsou patrné rozdíly mezi jednotlivými okresy. Nejnížší index stáří je v okrese Tachov. Příčinou je poměrně mladou věkovou struktura obyvatelstva okresu. V porovnání s vývojem indexu stáří v České republice vykazuje index stáří v okresech Plzeňského kraje nižší hodnoty.

Také ve vývoji průměrného věku okresů Plzeňského kraje jsou regionální rozdíly. Největší rozdíl je patrný u okresu Tachov. Došlo zde k prudkému zvýšení průměrného věku oproti roku 1974, ale průměrný věk je nejnížší ze všech okresů, příčinou je opět odlišná demografická struktura.

Stárnutí populace tedy probíhá ve všech okresech, ale v okrese Tachov je stárnutí nejpomalejší.

V důsledku demografického stárnutí se zvyšuje podíl seniorů v populaci. Mezi základní sociální důsledky stárnutí patří vyšší nemocnosti seniorů, zvýšená potřeba a spotřeba zdravotní a sociální péče. Existuje několik druhů sociálních služeb pro seniory, jednou z nich jsou domovy pro seniory.

Plzeňský kraj má celkem 23 domovů pro seniory, celková kapacita těchto zařízení je 1858 lůžek. Domovy pro seniory jsou v Plzeňském kraji rozmístěny nerovnoměrně. Největší lůžková kapacita v přepočtu na jednoho obyvatele je v okresech Domažlice a Tachov. To je dáno vysokou kapacitou zařízení pro seniory. Nejmenší lůžková kapacita v přepočtu na jednoho obyvatele okresu je v

okrese Plzeň – sever. Nachází se zde pouze jeden domov pro seniory s celkovou kapacitou 44 osob, celková kapacita tohoto zařízení neodpovídá demografické struktuře okresu. Tento jev může být způsobený například tím, že senioři z okresu Plzeň- sever více využívají služeb domovů pro seniory v sousedním okrese Plzeň- město, kde se nachází 5 domovů pro seniory a jejich kapacita je vyšší. Dalším důvodem může být to, že senioři v okrese Plzeň – sever více využívají jiných sociálních služeb a domácí péče.

Vzhledem k demografickému stárnutí populace se do budoucna bude muset stát více věnovat této problematice.

Resumé

Bakalářská práce se zabývá stárnutím populace Plzeňského kraje. Srovnává úroveň stárnutí v jednotlivých okresech Plzeňského kraje a porovnává úroveň stárnutí v okresech Plzeňského kraje s Českou republikou. Demografické stárnutí je sledováno pomocí ukazatelů hrubé míry porodnosti, hrubé míry úmrtnosti, indexu stáří a průměrného věku. Práce se zabývá sociálními důsledky stárnutí, především je zaměřena na domovy pro seniory v Plzeňském kraji, zabývá se zejména jejich rozmístěním a kapacitou.

This bachelor thesis deals with the aging of the Pilsen region population. It compares the level of aging in different districts of the region and compares the level of aging in the districts of the Czech Republic. Demographic aging is monitored using the crude birth rate, crude death rate, measures of old and aging populations, median age. The work deals with the social consequences of aging, primarily focuses on homes for seniors in the Pilsen region, deals especially by allocating and capacity.

Seznam literatury a zdrojů

Literatura

1. KALIBOVÁ, Květa, ed., PAVLÍK, Zdeněk, ed. a VODÁKOVÁ, Alena, ed. Demografie (nejen) pro demografy. 3., přeprac. vyd. Praha: Sociologické nakladatelství (SLON), 2009. 241 s. Sociologické pojmosloví; sv. 2. ISBN 978-80-7419-012-4
2. KNOX, Paul L. a MARSTON, Sallie A. *Human geography: places and regions in global context / places and regions in global context*. 6th ed. Boston: Pearson, 2013. , 445 s. ISBN 978-0-321-72887-6.
3. KUČERA, Milan, ed. a Pavlík, Zdeněk, ed. Populační vývoj České republiky. 1990-2002. 1. vyd. Praha: DemoArt, 2002. 98 s. ISBN 80-902686-8-4
4. MATUŠKOVÁ, Alena a ČERVENÝ, Pavel. *Cvičení ze statistických a grafických metod pro geography. 2. přeprac. vyd. Plzeň: Západočeská univerzita, 2003. 88 s., [8] s. příl.* ISBN 80-7082-961-3.
5. PAVLÍK, Zdeněk, RYCHTAŘÍKOVÁ, Jitka a ŠUBRTOVÁ, Alena. Základy demografie: Celost. vysokošk. příručka pro stud. přírodověd., ekon., filozofických a lékařských fakult. 1. vyd. Praha: Academia, 1986. 732 s.
6. RABUŠIC, Ladislav. Česká společnost stárne. 1. vyd. Brno: Masarykova univerzita, 1995. 192 s. Spisy Masarykovy univerzity v Brně, Filozofická fakulta; č. 303. Rubikon; sv. 1. ISBN 80-210-1155-6.
7. ROUBÍČEK, Vladimír. Úvod do demografie. 1. vyd. Praha: Codex Bohemia, 1997. 348 s. ISBN 80-85963-43-4.

8. SIEGEL, Jacob S., ed. a SWANSON, David A., ed. *The methods and materials of demography*. 2nd ed. Amsterdam: Elsevier Academic Press, 2004. xiii, 819 s. ISBN 0-12-641955-8

9. SÝKOROVÁ, Dana, ed. a CHYTIL, Oldřich, ed. *Autonomie ve stáří: strategie jejího zachování*. Vyd. 1. V Ostravě: Ostravská univerzita, Zdravotně sociální fakulta, 2004. 323 s. ISBN 80-7326-026-3.

10. TOUŠEK, Václav et al. *Ekonomická a sociální geografie*. Plzeň: Aleš Čeněk, 2008. 411 s. ISBN 978-80-7380-114-4.

Elektronické zdroje

1. Česká republika. Zákon o sociálních službách. In: 108/2006. 14.3.2006.
Dostupné z: <http://www.mpsv.cz/files/clanky/13640/z_108_2006.pdf >

2. *Demografické ročenky (pramenná díla) 1989 - 1970*. Český statistický úřad [online]. 2012, 6. 11. 2012 [cit. 2012-12-16]. Dostupné z: <http://www.czso.cz/csu/redakce.nsf/i/casova_rada_demografie_1989_1970 >

3. *Demografické ročenky (pramenná díla) 2009 - 1990*. Český statistický úřad [online]. 2012, 6. 11. 2012 [cit. 2012-12-16]. Dostupné z: <http://www.czso.cz/csu/redakce.nsf/i/casova_rada_demografie_2009_1990 >

4. Demografická ročenka okresů České republiky 2002 až 2011. Český statistický úřad [online]. 31.10. 2012 [cit. 2013-02-17]. Dostupné z: <http://www.czso.cz/csu/2012edicniplan.nsf/kapitola/4034-12-r_2012-030 >

5. Demografická ročenka okresů České republiky 1991 až 2005. Český statistický úřad [online]. 11.12.2006 [cit. 2013-02-17]. Dostupné z:<
http://www.czso.cz/csu/2006edicniplan.nsf/kapitola/4034-06-1991_az_2005-03 >
6. *Demografické ročenky (pramenná díla) 2010 - 2011*. Český statistický úřad [online]. 2012, 6.11.2012 [cit. 2012-12-16]. Dostupné z:
<http://www.czso.cz/csu/redakce.nsf/i/casova_rada_demografie >
7. Charakteristika okresu Plzeň - město. Český statistický úřad [online]. 2012 [cit. 2013-04-28]. Dostupné z:< http://www.czso.cz/xp/redakce.nsf/i/charakteristika_okresu_plzen_mesto >
8. Charakteristika okresu Rokycany. Český statistický úřad [online]. 2012 [cit. 2013-04-20]. Dostupné z:<http://www.czso.cz/xp/redakce.nsf/i/charakteristika_okresu_rokycany >
9. Charakteristika okresu Tachov. Český statistický úřad [online]. 2012 [cit. 2013-04-16]. Dostupné z:
http://www.czso.cz/xp/redakce.nsf/i/charakteristika_okresu_tachov
10. Sčítání lidu, domů a bytů 2011. Český statistický úřad [online]. 2012, 31.10.2012 [cit. 2012-11-18]. Dostupné z: <<http://www.scitani.cz/>>
11. Statistická ročenka Plzeňského kraje 2012. Český statistický úřad [online]. 28.12. 2012 [cit. 2013-02-17]. Dostupné z:<
http://www.czso.cz/csu/2012edicniplan.nsf/krajpubl/321011-12-r_2012-xp >
12. *Počet obyvatel - Metodika*. Český statistický úřad [online]. 19.1.2012 [cit. 2012-12-17]. Dostupné z:
<http://www.czso.cz/csu/redakce.nsf/i/pocet_obyvatel_m >
13. *Registr poskytovatelů sociálních služeb* [online]. 1.7. 2007 [cit. 2013-02-24]. Dostupné z: <<http://iregistr.mpsv.cz/> >

14. Sociální služby. *Ministerstvo práce a sociálních věcí* [online]. [cit. 2013-04-27]. Dostupné z: <<http://www.mpsv.cz/cs/9> >
15. Vítková, Lucie. *Dlouhodobý vývoj indexu stáří a indexu ekonomické závislosti ve vyspělých zemích. In: Reprodukce lidského kapitálu (vzájemné vazby a souvislosti, II. ročník), Vysoká škola ekonomická v Praze i* [online]. 2009 [cit. 2013-04-20]. Dostupné z: <<http://kdem.vse.cz/resources/relik09/Index.htm> >
16. Věkové složení obyvatel okresu Domažlice v roce 2011. *Český statistický úřad: Krajská správa ČSÚ v Plzni* [online]. 2012, 23.6.2012 [cit. 2013-04-04]. Dostupné z: <<http://www.czso.cz/xp/redakce.nsf/i/domazlice1> >
17. Věkové složení obyvatel okresu Klatovy v roce 2011. *Český statistický úřad: Krajská správa ČSÚ v Plzni* [online]. 2012, 23.6.2012 [cit. 2013-04-04]. Dostupné z: <<http://www.czso.cz/xp/redakce.nsf/i/klatovy1> >
18. Věkové složení obyvatel okresu Plzeň - město v roce 2011. *Český statistický úřad: Krajská správa ČSÚ v Plzni* [online]. 2012, 23.6.2012 [cit. 2013-04-04]. Dostupné z: <http://www.czso.cz/xp/redakce.nsf/i/plzen_mesto1 >
19. Věkové složení obyvatel okresu Plzeň - jih v roce 2011. *Český statistický úřad: Krajská správa ČSÚ v Plzni* [online]. 2012, 23.6.2012 [cit. 2013-04-04]. Dostupné z: <http://www.czso.cz/xp/redakce.nsf/i/plzen_jih1 >
20. Věkové složení obyvatel okresu Plzeň - sever v roce 2011. *Český statistický úřad: Krajská správa ČSÚ v Plzni* [online]. 2012, 23.6.2012 [cit. 2013-04-04]. Dostupné z: <http://www.czso.cz/xp/redakce.nsf/i/plzen_sever1 >

21. Věkové složení obyvatel okresu Rokycany v roce 2011. *Český statistický úřad: Krajská správa ČSÚ v Plzni* [online]. 2012, 23.6.2012 [cit. 2013-04-04]. Dostupné z:< <http://www.czso.cz/xp/redakce.nsf/i/rokycany1> >

22. Věkové složení obyvatel okresu Tachov v roce 2011. *Český statistický úřad: Krajská správa ČSÚ v Plzni* [online]. 2012, 23.6.2012 [cit. 2013-04-04]. Dostupné z: <<http://www.czso.cz/xp/redakce.nsf/i/tachov1> >

Seznam tabulek, obrázků a grafů

Obrázky

Obr.1 Počet obyvatel ve věku 65 – 79 let na 1 lůžko v domovech pro seniory a lokalizace DPS

Obr.2 Počet obyvatel ve věku 80 let a více na 1 lůžko v domovech pro seniory a lokalizace DPS

Tabulky

Tab.1 Přehled ukazatelů okresu Domažlice v letech 1974 – 2011

Tab.2 Přehled ukazatelů okresu Klatovy v letech 1974 – 2011

Tab.3 Přehled ukazatelů okresu Plzeň - město v letech 1974 – 2011

Tab.4 Přehled ukazatelů okresu Plzeň - jih v letech 1974 – 2011

Tab.5 Přehled ukazatelů okresu Plzeň - sever v letech 1974 – 2011

Tab.6 Přehled ukazatelů okresu Rokycany v letech 1974 – 2011

Tab.7 Přehled ukazatelů okresu Tachov v letech 1974 – 2011

Tab.8 Index stáří v ČR (1950 – 2005)

Tab. 9 Kapacita domovů pro seniory v okresech Plzeňského kraje

Grafy

Graf 1 Hrubá míra porodnosti okresu Domažlice (1974 2011)

Graf 2 Hrubá míra úmrtnosti okresu Domažlice (1974 – 2011)

Graf 3 Index stáří okresu Domažlice (1974 – 2011)

Graf 4 Index průměrného věku obyvatel okresu Domažlice (1974 – 2011)

Graf 5 Hrubá míra porodnosti okresu Klatovy (1974 2011)

Graf 6 Hrubá míra úmrtnosti okresu Klatovy(1974 – 2011)

Graf 7 Index stáří okresu Klatovy (1974 – 2011)

Graf 8 Index průměrného věku obyvatel okresu Klatovy (1974 – 2011)

Graf 9 Hrubá míra porodnosti okresu Plzeň - město (1974 2011)

Graf 10 Hrubá míra úmrtnosti okresu Plzeň - město(1974 – 2011)

Graf 11 Index stáří okresu Index stáří okresu Plzeň - město (1974 – 2011)

Graf 12 Index průměrného věku obyvatel okresu Plzeň - město (1974 – 2011)

Graf 13 Hrubá míra porodnosti okresu Plzeň - jih (1974 2011)

- Graf 14 Hrubá míra úmrtnosti okresu Plzeň – jih (1974 – 2011)
- Graf 15 Index stáří okresu Plzeň - jih (1974 – 2011)
- Graf 16 Index průměrného věku obyvatel okresu Plzeň - jih (1974 – 2011)
- Graf 17 Hrubá míra porodnosti okresu Plzeň - sever (1974 2011)
- Graf 18 Hrubá míra úmrtnosti okresu Plzeň – sever (1974 – 2011)
- Graf 19 Index stáří okresu Plzeň- sever (1974 – 2011)
- Graf 20 Index průměrného věku obyvatel okresu Plzeň - sever (1974 – 2011)
- Graf 21 Hrubá míra porodnosti okresu Rokycany (1974 2011)
- Graf 22 Hrubá míra úmrtnosti okresu Rokycany(1974 – 2011)
- Graf 23 Index stáří okresu Rokycany(1974 – 2011)
- Graf 24 Index průměrného věku obyvatel okresu Rokycany (1974 – 2011)
- Graf 25 Hrubá míra porodnosti okresu Tachov (1974 2011)
- Graf 26 Hrubá míra úmrtnosti okresu Tachov (1974 – 2011)
- Graf 27 Index stáří okresu Tachov (1974 – 2011)
- Graf 28 Index průměrného věku obyvatel okresu Tachov (1974 – 2011)
- Graf 29 Srovnání hrubé míry porodnosti okresů Plzeňského kraje
- Graf 30 Srovnání hrubé míry úmrtnosti okresů Plzeňského kraje
- Graf 31 Srovnání indexu stáří okresů Plzeňského kraje
- Graf 32 Srovnání indexu průměrného věku okresů Plzeňského kraje

