

Západočeská univerzita v Plzni
Fakulta pedagogická
Centrum biologie, geověd a envigogiky
Studijní program Přírodovědná studia
Studijní obor Geografie se zaměřením na vzdělávání

Bakalářská práce

**Srovnání dopadů financí z evropských
strukturálních fondů v Jihočeském a
Plzeňském kraji za programové období 2007 -
2013**

Zdeněk Jára

Vedoucí práce:

Doc. PaedDr. Jaroslav Dokoupil, Ph.D.

Plzeň 2013

Poděkování:

Rád bych vyjádřil poděkování svému vedoucímu práce, panu Doc. Paedr. Jaroslavu Dokoupilovi, Ph.D., za odborné vedení práce a za cenné rady a připomínky, které mi poskytoval v celém jejím průběhu.

Prohlašuji, že jsem bakalářskou práci vypracoval samostatně s použitím uvedené literatury a zdrojů informací.

Plzeň, 28. června 2013

.....

Vlastnoruční podpis

Obsah

1 SEZNAM ZKRATEK.....	4
2 ÚVOD	5
3 REGIONÁLNÍ ROZVOJ A REGIONÁLNÍ POLITIKA EVROPSKÉ UNIE NA ÚZEMÍ JIHOČESKÉHO A PLZEŇSKÉHO KRAJE.....	7
3.1 Region.....	7
3.2 Regionální rozvoj.....	8
3.3 Regionální politika	9
3.4 Politika hospodářské a sociální soudržnosti Evropské unie a regionální politika ČR, strukturální fondy.....	10
3.4.1 Regionální operační program Jihozápad (NUTS 2).....	13
3.4.2 Operační program Doprava	14
3.4.3 Operační program Životní prostředí	15
3.5 Geografická charakteristika Jihočeského a Plzeňského Kraje.....	16
3.5.1 Jihočeský kraj	17
3.5.2 Plzeňský kraj.....	19
4 METODOLOGICKÁ ČÁST	22
4.1 Cíle výzkumu a formulace výzkumných otázek	22
4.2 Výzkumný soubor a sběr dat	23
4.3 Použité metody analýzy dat	25
4.3.1 Srovnávací analýza Jihočeského a Plzeňského kraje	25
4.3.2 Metodika dotazníkové šetření	25
5 ANALYTICKÁ ČÁST	27

5.1 Analýza projektů v zájmových regionech.....	27
5.1.1 Srovnávací analýza Jihočeského a Plzeňského kraje podle vybraných projektů regionálního operačního programu NUTS 2 Jihozápad	27
5.1.2 Srovnávací analýza Jihočeského a Plzeňského kraje podle vybraných projektů regionálního operačního programu NUTS 2 Jihozápad, operačního programu Doprava a operačního programu Životní prostředí	30
5.2 Komparace Jihočeského a Plzeňského kraje pomocí dotazníkového šetření v Českých Budějovicích a v Plzni.....	32
5.2.1 Charakteristika vybraného vzorku - respondentů.....	32
5.2.2 Informovanost, postoje či názory na členství České republiky v EU a na strukturální politiku EU vybraných respondentů z Českých Budějovic a z Plzně	33
5.2.3 Dopady strukturální politiky EU, znalost konkrétních projektů financovaných strukturálními fondy vybraných respondentů z Českých Budějovic a z Plzně.....	36
6 DISKUZE	38
7 ZÁVĚR.....	41
8 RESUME.....	43
9 SEZNAM POUŽITÉ LITERATURY A PRAMENŮ.....	44
10 SEZNAM TABULEK.....	46
11 SEZNAM OBRÁZKŮ	47
12 SEZNAM GRAFŮ	48
13 PŘÍLOHY	I
13.1 Příloha 1: Zkoumané kontextové jednotky projektů z ROP Jihozápad	i

13.2 Příloha 2: Dotazník..... xi

1 SEZNAM ZKRATEK

ČB	České Budějovice
EU	Evropská unie
HSS	Hospodářská a sociální soudržnost
NRP	Národní rozvojový plán
NUTS	Nomenclature des Unites Territoriales Statistique (Nomenklatura územních statistických jednotek)
OP	Operační program
ROP	Regionální operační program

2 ÚVOD

Česká republika je již poměrně dlouho zapojena do dotačních programů Evropské unie. Již od roku 1990 se u nás objevují první předvstupní nástroje, které měly za úkol postupně zajišťovat efektivní přípravu pro čerpání dotačních prostředků ze strukturálních fondů Evropské unie (EU). V roce 2004 jsme se stali stálými členy EU. Na základě výsledků referenda jsme jako občané České republiky vstoupili do největší politické a ekonomické organizace na území Evropy. Toto rozhodnutí se dotýká života nás všech a mělo by vést k rozvoji na regionální a národní úrovni.

Zadání této bakalářské práce je *Srovnání dopadů financí z evropských strukturálních fondů v Jihočeském a Plzeňském kraji za programové období 2007 - 2013*. Cílem této práce je zjistit, jakým způsobem zájmové regiony, Jihočeský a Plzeňský kraj, využívají peníze ze strukturálních fondů EU, konkrétněji z vybraných operačních programů (OP). Dalším cílem je zjištění dopadů strukturální politiky EU na občany Českých Budějovic a Plzně.

Bakalářská práce se skládá z několika hlavních kapitol. V teoretické části jsou popsány základní pojmy a okruhy, na kterých je práce založena. Projekt je z velké části zaměřený na regionální operační program (ROP) NUTS 2 Jihozápad, který tvoří již zmíněné kraje, Jihočeský kraj a kraj Plzeňský. Nejedná se o oborový operační program, který se zaměřuje na určité téma, jako například životní prostředí, infrastrukturu, vzdělávání atd. Dalšími operačními programy, kterými se práce zabývá, jsou operační program Doprava a operační program Životní prostředí. Z hlediska výše finančních prostředků se jedná o dva největší operační programy, které jsou v rámci České republiky vypsány.

Metodická část se zabývá zvolením správných kategorií a kontextových jednotek, podle kterých je v následné analýze, pomocí stanovených metod, odpovězeno na výzkumné otázky. Byla položena hlavní výzkumná otázka, která zní: *V kterém kraji jsou více znát dopady strukturálních dotací Evropské unie v programovém období 2007 – 2013?* Tato otázka je rozšířena do dvou podotázek, které jsou formulovány na základě zvolených metod. Evropská unie dává všem svým členským státům, jako povinnost zveřejňovat veškeré projekty, které jsou

realizovány, a to s konkrétní kalkulací, popisem, atd. Srovnávací analýza podle vybraných projektů v zájmových regionech je tedy první zvolenou metodou práce. Na základě této metody byla položena výzkumná podotázka: *V kterém zájmovém kraji se více využívají finance z vybraných operačních programů v programovém období 2007 – 2013?* Další metodou pro porovnání dopadů financí v obou krajích byla zvolena srovnávací analýza Jihočeského a Plzeňského kraje pomocí dotazníkového šetření, které bylo provedeno v krajských městech zájmových regionů. Dotazníky jsou zaměřené na celkovou informovanost občanů o strukturálních fondech EU a na realizované projekty, ovlivňující občany obou krajů. Na základě této metody byla formulována druhá výzkumná podotázka: *V kterém krajském městě zájmových krajů finance ze strukturálních fondů v programovém období 2007 – 2013 více ovlivňují obyvatele?*

Samotný rozbor zkoumaného materiálu je proveden v analytické části a výsledky jsou popsány v diskuzi a v závěru kvalifikační práce. Toto téma je velice důležité a aktuální. Jedná se o obrovské množství peněz, které můžeme ze strukturálních fondů Evropské unie čerpat, a za které zvelebujeme naše regiony. Propojením srovnávací analýzy zájmových regionů pomocí vybraných projektů a dotazníkového šetření se pokusím interpretovat a srovnat dopady strukturální politiky EU v Jihočeském a Plzeňském kraji v programovém období 2007 – 2013.

3 REGIONÁLNÍ ROZVOJ A REGIONÁLNÍ POLITIKA EVROPSKÉ UNIE NA ÚZEMÍ JIHOČESKÉHO A PLZEŇSKÉHO KRAJE

Následující část je věnována vysvětlení základních pojmů a okruhů, na kterých je práce založena, a s kterými je v textu dále pracováno.

3.1 Region

Region je část zemského povrchu vymezena na základě zvoleného kritéria, můžeme mluvit o regionálním kritériu. Toto kritérium či definovaný prvek si můžeme představit například jako společný znak, který dané území určuje (oblast určená svým historickým vývojem, atd.). Region se ovšem vyznačuje i společnými procesy, které území integrují do jednoho celku, regionu. Tyto procesy musí být pravidelně se opakující a měly by se týkat podstatné části zájmového území. Například by měly ovlivňovat většinu obyvatel, zde žijících. Je potřeba dodat, že míra integrity regionu roste s jeho hierarchickou úrovní. Není možné si myslet, že celá Evropská unie jako celek, vykazuje větší míru integrity, než region na státní či mikroregionální úrovni (region soudržnosti Jihozápad). Je zde mnohem více faktorů či procesů, které území Evropské unie ovlivňují, než například samotnou Českou republiku (König 2009, Maier 2012, Stejskal a kol. 2009).

Existuje nepřeberné množství způsobů, jak dělit regiony. S ohledem na zaměření této práce je nejdříve uvedeno dělení na přirozený a administrativní region. *„Za přirozený region je označován vztahově uzavřený územní celek s územní dělbou funkcí mezi jádrem a zázemím. Toto vymezení odpovídá skutečným procesům a vztahům probíhajících v území“* (Stejskal a kol. 2009: 21). Oproti tomu administrativní regiony jsou vymezovány za účelem výkonu veřejné správy. Jako příklad jsou uvedeny obce, okresy, kraje a regiony soudržnosti. Mají vždy podobnou velikost. (Stejskal a kol. 2009: 21). Dále je uvedeno dělení regionů, které je klasifikováno podle potřeb Evropské unie. Jsou to regiony s označením NUTS.

- **NUTS 1** je v měřítku největší region. Příkladem je Česká republika. Má tedy národní charakter (König 2009: 163).

- **NUTS 2** je v hierarchické úrovni o jednu pozici níže, než regiony s označením NUTS 1. Jelikož kraje v České republice mají na evropské poměry nízký počet obyvatel a odpovídají úrovni NUTS 3, byly vytvořené tzv. regiony soudržnosti, které lépe odpovídají klasifikaci EU. Kraje tedy byly spojeny do osmi regionů soudržnosti. Jedním z těchto regionů se zabývá i tato práce a je jím region soudržnosti Jihozápad. (König, 2009: 164)
- Jak už bylo řečeno, regiony typu **NUTS 3** jsou identické s rozdělením podle krajů v České republice. Na našem území je 14 územních celků (krajů) s označením NUTS 3. (König, 2009: 164)

Definování pojmu *region* se zde objevuje z důvodu vymezení zájmové oblasti, kterou se tato práce zabývá. Porovnává dva sousedící regiony v České republice, Jihočeský a Plzeňský kraj. Spolu tvoří region soudržnosti Jihozápad s označením NUTS 2. Vymezování regionů slouží, mimo jiné, i k jejich následnému porovnávání a vyvozování závěrů v podobě stejných, podobných či naopak odlišných znaků, což je cílem této práce.

3.2 Regionální rozvoj

Pro správné pochopení pojmu *regionální rozvoj* jsou nejdříve uvedeny definice pojmu *rozvoj*:

- *„Rozvoj je proces změn uskutečňovaný a ovlivňující podstatu dané entity, přinášející narůstání efektivnosti a účelnosti, pokud jde o využívání zdrojů, o uskutečňování možností podmiňující pohyb z původního stavu do stavu žádoucího“* (Stejskal a kol. 2009: 22).
- *„Rozvoj je pojem používaný v různých souvislostech, je přiměřeně víceznačný, těžko definovatelný, názorově a ideologicky protichůdný“* (Stejskal a kol. 2009: 22).

Regionální rozvoj je možno chápat jako socioekonomický růst nějakého území, který vykazuje výsledky, například v podobě lepší životní úrovně obyvatel. Poslední dobou se bere jako značkou rozvoje určitého území jeho ekonomický růst. Mluví se

také o trvale udržitelném rozvoji, což je takový rozvoj, který by měl vést k sociálnímu a ekonomickému rozvoji se zachováním přírodních zdrojů pro budoucí generace. Zjednodušením výše uvedeného byl vyvozen závěr takový, že **regionální rozvoj** je proces vedoucí k socioekonomickému růstu regionu, za využití kulturního, prostorového a přiměřeně také přírodního potencialu zájmové oblasti, vykazující požadované výsledky, například ve formě zvyšování životní úrovně obyvatel. (König 2009, Stejskal a kol. 2009, Maier 2012)

Pojem regionální rozvoj je velice důležitý pro tuto kvalifikační práci, jelikož projekty ze strukturálních fondů by měly potencialně zajišťovat rozvoj naší vlasti, v této práci rozvoj regionu Jihozápad. Projekty dotované evropskými strukturálními fondy přinášejí spoustu peněz do regionu a do jisté míry napomáhají ekonomickému a sociálnímu růstu v Jihočeském a Plzeňském kraji.

3.3 Regionální politika

Regionální rozvoj je odlišný pojem, než regionální politika. Regionální politika má za úkol či cíl zprostředkovávat svou činností rozvoj v regionech. Definování tohoto pojmu je poměrně složité a žádná z definic nevystihuje kompletně obecný význam regionální politiky. Je tedy uvedeno více definic, což lépe vystihuje daný pojem.

- *„Regionální politika představuje všechny veřejné intervence, které vedou ke zlepšování geografického rozdělení ekonomických činností, resp. které se pokoušejí napravit určité prostorové důsledky volné tržní ekonomiky pro dosažení dvou vzájemně závislých cílů – ekonomického růstu a zlepšení sociálního rozdělení ekonomických efektů“ (Stejskal a kol. 2009: 12).*
- *„Regionální politika je součástí státní politiky, která ovlivňuje hlavní rozmístění hlavních ekonomických aktivit na celém území státu nebo v jeho části. Zahrnuje opatření napomáhající na jedné straně růstu stupně ekonomické aktivity na území kde je vysoká nezaměstnanost a malá naděje na přirozený ekonomický růst, a na druhé straně opatření*

sloužící ke kontrole aktivit na území s nadměrným růstem“ (Stejskal a kol. 2009: 12).

- *„Regionální politika je soubor cílů, opatření a nástrojů vedoucích ke snižování velkých rozdílů v socioekonomické úrovni jednotlivých regionů“ (Stejskal a kol. 2009: 14).*

Regionální politika se dotýká bezprostředně každého z nás a je důležité, aby každý měl přehled o tom, co se v jeho okolí děje. V definicích je uvedeno, že regionální politika je soubor cílů či procesů, které mají odbourávat rozdíly mezi bohatými a chudými oblastmi. Politika soudržnosti Evropské unie je také určitým principem solidarity mezi jednotlivými regiony (státy), kdy vyspělejší a bohatší státy přispívají svými finančními prostředky na podporu a rozvoj chudších členů EU.

3.4 Politika hospodářské a sociální soudržnosti Evropské unie a regionální politika ČR, strukturální fondy

Politika hospodářské a sociální soudržnosti (HSS) začala v roce 1945 vytvořením Evropského fondu pro regionální rozvoj a od svého počátku až do teď se zaměřuje na podporu celkového harmonického rozvoje regionů na území Evropské unie. Jejím cílem je snižování regionálních rozdílů, zaměřuje se tedy převážně na méně vyspělé regiony (König, 2009, Boháčková a kol 2009)

V posledních letech zaujímá HSS čím dál tím větší postavení v celkové politice Evropské unie na úkor Společné zemědělské politiky. HSS je také označována jako strukturální politika EU, kohezní politika EU, regionální politika EU či jednoduše politika soudržnosti EU. Každý z těchto pojmů znamená v podstatě to samé. Tato politika je zprostředkovávána pomocí strukturálních fondů a fondu soudržnosti (kohezního fondu). Podle internetových stránek Ministerstva pro místní rozvoj existují dva strukturální fondy:

- Evropský fond pro regionální rozvoj = tento fond má za úkol snižování rozdílů v samotných regionech soudržnosti a zaobírá se podporou problémových míst v regionu. Jeho hlavními cíli jsou zlepšení infrastruktury, podporovat udržitelný rozvoj regionu, jeho

konkurenceschopnost. Dále podporuje malé a střední podnikání a místní rozvoj¹ (Boháčková a kol. 2009: 109).

- Evropský sociální fond = tento fond je jedním z hlavních nástrojů sociální politiky EU. Zaměřuje se především na podporu lidí v nezaměstnanosti a celkově na podporu rozvoje lidských zdrojů (Internetové stránky MMR, Strukturální fondy 2013).

Fond soudržnosti se pak zaměřuje na podporu zaostalých států, ne regionů soudržnosti. Preferuje projekty zaměřené na dopravní infrastrukturu, ovšem v evropském měřítku. Jako příklad je uvedeno rozšiřování transevropské magistrály (Internetové stránky MMR 2012, Strukturální fondy 2013).

Evropská komise před každým programovým obdobím² stanoví jednotlivé cíle své regionální politiky a určí množství peněz, které budou směřovat do jednotlivých regionů. Pro roky 2007 – 2013 stanovila tyto cíle:

1. Cíl konvergence – „*Tento cíl má za úkol podporování růstu a tvorby pracovních míst v nejméně rozvinutých členských zemích. Podpora regionů s HDP na obyvatele nižším než 75% průměru EU*“ (Chvojková a kol. 2007: 13).
2. Cíl regionální konkurenceschopnost a zaměstnanost – „*Regionální programy pro regiony podporující ekonomické změny v průmyslových, městských a venkovských oblastech. Určeno pro regiony s HDP na obyvatele nad 75% průměru EU*“ (Chvojková a kol. 2007: 13). Pod tento cíl spadá v České republice pouze hlavní město Praha.
3. Cíl Evropská územní spolupráce – Tebto cíl podporuje přeshraniční spolupráci regionů, které jsou zpravidla více zaostalé a snaží se v těchto regionech pomyslně vymazat administrativní čáru, hranici (Chvojková a kol. 2007: 13).

¹ Rozdíl mezi regionálním a místním rozvojem – pod pojmem místní rozvoj je myšlen rozvoj na menší úrovni než regionální rozvoj. Jako příklad území, kde se uplatňuje místní rozvoj, může být obec či město, naopak regionální rozvoj je uplatňován například v krajích či regionech soudržnosti.

² V současné době Evropská unie uplatňuje sedmileté cykly.

Dalším úkolem Evropské komise je pro dané programové období najít shodu v jednání s jednotlivými členskými státy. Kvůli tomuto procesu může daný stát na základě svých stanovených priorit v hospodářské a sociální politice zpracovat **Národní rozvojový plán (NRP)**. Tato skutečnost je zde uvedena, jelikož Česká republika tento svůj národní rozvojový plán má a je dokonce i veřejně přístupný na internetových stránkách Ministerstva pro místní rozvoj.³ „Na základě NRP a cílů Evropské unie pro regionální politiku je pro ČR zpracován **Národní strategický referenční rámec**, který funguje jako základní rozvojová strategie.“ (Chvojková a kol. 2007: 10). Na základě tohoto referenčního rámce jsou poté stanoveny operační programy (OP), prostřednictvím nichž se žádá o příslušné dotace. Nebojím se říci, že operační programy jsou jakýmsi nástrojem realizace celé politiky soudržnosti. Je zapotřebí doplnit, že každý OP má své vlastní cíle, závislé na cílech politiky soudržnosti EU, a prioritní osy, dle kterých se žadatel musí řídit, a které určují hlavní směry operačních programů. Peníze do těchto programů tečou, jak už bylo mnohokrát zmíněno, ze strukturálních fondů a z Fondu soudržnosti (Chvojková 2007, Boháčková a kol. 2009, Stejskal a kol. 2009).

Operační programy lze rozdělit, pro nynější programovací období 2007 - 2013, následovně:

1. Pro cíl *konvergence* to jsou tématické operační programy a regionální operační programy.
 - a. **Tématické či oborové programy** se zaměřují na určitou oblast jako například dopravu a jsou platné pro celou Českou republiku (OP Podnikání a inovace, OP Životní prostředí, OP Doprava, OP Vzdělávání pro konkurenceschopnost, OP výzkum a vývoj pro inovace, OP Lidské zdroje a zaměstnanost, Integrovaný operační program, OP Technická pomoc) (Cabada a kol. 2007: 34-35).
 - b. **Regionální operační programy** jsou zaměřené na jednotlivé regiony soudržnosti, tedy regiony s označením NUTS 2. Nepatří sem ovšem region Praha, jelikož nemůže být součástí cíle konvergence a to díky své ekonomické vyspělosti (ROP NUTS 2

³ Dostupné z [www: <http://www.strukturalni-fondy.cz/cs/Fondy-EU/Informace-o-fondech-EU/Dokumenty/Strategicke-dokumenty/Narodni-rozvojovy-plan-Ceske-republiky-2007-2013>](http://www.strukturalni-fondy.cz/cs/Fondy-EU/Informace-o-fondech-EU/Dokumenty/Strategicke-dokumenty/Narodni-rozvojovy-plan-Ceske-republiky-2007-2013)

Jihozápad, ROP NUTS 2 Jihovýchod, ROP NUTS 2 Severozápad, a další) (Cabada a kol. 2007: 35).

2. Pro cíl *regionální konkurenceschopnost a zaměstnanost* jsou to 2 programy a oba jsou platné na území hlavního města Prahy (OP Praha Konkurenceschopnost, OP Praha Adaptibilita) (Cabada a kol. 2007: 36).
3. Pro cíl *evropská územní spolupráce* je vypracováno 9 operačních programů. Jako příklad je uveden OP Přeshraniční spolupráce ČR – Bavorsko, či ČR – Rakousko (Cabada a kol. 2007: 36).

3.4.1 Regionální operační program Jihozápad (NUTS 2)

Regionální operační program Jihozápad je program určený pro Jihočeský a Plzeňský kraj. Není to tedy oborový program, který se zaměřuje na určitou problematiku, ale je, jak můžeme poznat z názvu, regionálně založený. Je jedním ze sedmi regionálně operačních programů v rámci ČR, které slouží k financování regionů strukturálními fondy. Sdružuje dohromady dva sousedící kraje, které jsou předmětem této práce.

Dle oficiálních internetových stránek ROP Jihozápad, je jeho hlavním cílem zvýšení konkurenceschopnosti a atraktivity regionu v zájmu zvyšování kvality života jeho obyvatel. Na období mezi lety 2007 až 2013 je vyčleněno 18,4 miliard korun. Tyto peníze přicházejí z Evropského fondu regionálního rozvoje a žádat o ně mohou pouze subjekty sídlící v jednom z uvedených krajů. Vykonávacím orgánem je Úřad regionální rady, který sídlí jak v Českých Budějovicích, tak v Plzni. Schvalování projektů má potom na starosti Výbor regionální rady, který je složen z pracovníků Úřadu regionální rady. Můžeme tedy říci, že kraje si samy určují, jaké projekty budou realizovány. Jak již bylo zmíněno, každý program má mimo svůj cíl stanovené prioritní osy, které jasně určují směřování financí (Tabulka 1).

Tabulka 1

Výčet prioritních os ROP Jihozápad, zdroj: Oficiální internetové stránky ROP Jihozápad, 2013.

Prioritní osa 1 – Dostupnost center	Tato prioritní osa je zaměřena na zlepšení dopravní dostupnosti v regionu Jihozápad. Jedná se o směřování dotací na opravu a modernizaci silnic 2. a 3. třídy, na výstavbu a modernizaci parkovišť pro přestup na veřejnou dopravu, na výstavbu či rekonstrukci zastávek. Cílem je tedy zlepšení stávající mobility občanů zájmového území.
Prioritní osa 2 – Stabilizace a rozvoj měst	Tato prioritní osa je sociálně a kulturně založená. Příkladem může být revitalizace center měst, památkových zón nebo výstavba či rekonstrukce objektů občanské vybavenosti.
Prioritní osa 3 – Rozvoj cestovního ruchu	Prioritní osa 3 vymezuje směr, který financuje projekty, využívající potenciál regionu pro cestovní ruch. Příklady podporovaných aktivit jsou opravy a rekonstrukce památek, modernizace ubytovacích kapacit, rekonstrukce turistických cest a další.
Prioritní osa 4 – Technická pomoc	Technickou pomoc má zakomponovaný každý operační program, jelikož se musí financovat samotné řízení programu. Jsou to tedy platy pracovníků zapojených do řízení ROP Jihozápad, financování reklamních kampaní programu, poskytování informací atd.

3.4.2 Operační program Doprava

Tento operační program není vztažen na určitý region soudržnosti, jako tomu je u ROP Jihozápad, vztahuje se na celou Českou republiku.

Jedná se o velice významný program, který je do práce zařazen z hlediska jeho významnosti. Je to největší operační program v České republice z hlediska finančních prostředků – připadá na něj 5,821 miliardy eur, čili zhruba 22 % všech prostředků z fondů EU pro období 2007 – 2013 (Oficiální internetové stránky operačního programu Doprava). OP Doprava je spravován Ministerstvem dopravy

České republiky a je financován z Evropského fondu pro regionální rozvoj a z Fondu soudržnosti. Program obsahuje sedm prioritních os, dle kterých jsou vymezeny typy projektů, které jsou následně podporovány (Tabulka 2).

Tabulka 2

Výčet prioritních os OP Doprava, zdroj: Oficiální internetové stránky OP Doprava, 2013.

Prioritní osa 1	Dotace na modernizaci železniční sítě TEN – T ⁴ .
Prioritní osa 2	Dotace určené na výstavbu a modernizaci dálniční a silniční sítě TEN – T.
Prioritní osa 3	Dotace na modernizaci železniční sítě mimo sítě TEN – T.
Prioritní osa 4	Dotace na modernizaci silnic 1. Třídy mimo TEN – T.
Prioritní osa 5	Dotace na modernizaci a rozvoj pražského metra a systému řízení silniční dopravy v hlavním městě Praze. ⁵
Prioritní osa 6	Podpora multimodální nákladní přepravy ⁶ a rozvoj vnitrozemské vodní dopravy.
Prioritní osa 7	Technická pomoc

Tímto programem jsou realizovány projekty na národní úrovni, které vycházejí z Národního rozvojového plánu, čili cíle programu jsou dány dopravní politikou ČR. Samotné kraje tedy nerozhodují, jako tomu je u ROP Jihozápad, kam peníze půjdou, jsou pouhými žadateli. Dopady těchto projektů na zájmové regiony jsou ovšem neoddiskutovatelné. Projekty, které jsou v analytické části uvedeny, se vztahují pouze na Jihočeský a Plzeňský kraj.

2.4.3 Operační program Životní prostředí

Operační program Životní prostředí se vztahuje, stejně jako OP Doprava, na území celé České republiky. Jedná se oborový program.

Z finančního hlediska je program druhým největším v České republice. Na tento program, pro léta 2007 – 2013, je vyčleněno z Evropského fondu pro regionální rozvoj a z Fondu soudržnosti téměř 5 miliard eur. Cílem operačního programu je

⁴ TEN - T je program určený na rozvoj transevropské dopravní sítě.

⁵ Prioritní osa 5 se nevztahuje na region, kterým se práce zabývá.

⁶ Multimodální nákladní přeprava je nákladní přeprava, která využívá více druhů dopravy. Například silniční a vodní dopravu.

ochrana a zlepšení životního prostředí v České republice (Oficiální internetové stránky OP Životní prostředí, 2013). Program obsahuje sedm prioritních os (Tabulka 3).

Tabulka 3

Výčet prioritních os OP Životní prostředí, zdroj: Oficiální internetové stránky OP Životní prostředí, 2013.

Prioritní osa 1	Dotace pro vodohospodářskou infrastrukturu a snižování rizika povodní.
Prioritní osa 2	Dotace pro zlepšení kvality ovzduší.
Prioritní osa 3	Dotace na udržitelné využívání zdrojů energie.
Prioritní osa 4	Dotace pro odpadové hospodářství a odstraňování starých ekologických zátěží.
Prioritní osa 5	Dotace na omezování průmyslového znečištění a environmentálních rizik.
Prioritní osa 6	Dotace pro zlepšování stavu přírody a krajiny.
Prioritní osa 7	Dotace pro environmentální vzdělávání, poradenství a osvětu

Pojem životní prostředí, který je zde chápán, jako životní prostředí člověka, se vztahuje na okolí, které nás obklopuje a hlavně ovlivňuje. Tento operační program je tedy zakotven v této práci z důvodu takového, že projekty v rámci OP Životní prostředí chrání a zvelebují životní prostředí v zájmové oblasti. Druhým důvodem je výše finanční podpory, viz výše. Projekty, které jsou v analytické části uvedeny, se vztahují pouze na Jihočeský a Plzeňský kraj.

3.5 Geografická charakteristika Jihočeského a Plzeňského Kraje

Charakteristika obou krajů je uvedena, jelikož tyto regiony tvoří zájmové území práce. Dohromady kraje tvoří region soudržnosti Jihozápad s označením NUTS 2 (Obrázek 1). Není uvedena charakteristika regionu Jihozápad, nýbrž každý kraj je charakterizován samostatně.



Obrázek 1. Mapa regionu Jihozápad, zdroj: vlastní zpracování dle ARC ČR 500, 1998.

3.5.1 Jihočeský kraj

Se svou rozlohou 10 056 km² (data k 31. 12. 2011) zabírá necelých 13 % z celkového území České republiky. Na západě sousedí s Plzeňským krajem, na severu se Středočeským krajem, na východě s kraji Vysočina a Jihomoravským. Dále sousedí na jihovýchodě a jihu s Rakouskou republikou a na jihozápadě se Spolkovou republikou Německo, konkrétně se spolkovou zemí Bavorsko. Území kraje je vymezeno sedmi administrativními celky, okresy. Jsou to okresy České Budějovice, Český Krumlov, Jindřichův Hradec, Písek, Prachatice, Strakonice a Tábor (Statistická ročenka Jihočeského kraje 2011).

Jihočeský kraj je považován za zemědělskou oblast, kde se nachází spousta rybníků a lesů. Důkaz nalezneme ve využití ploch. Dle databáze dlouhodobých změn využití ploch Česka byly v roce 2000 nejvíce zastoupeny lesy (37%), orné půdy (32%) a louky (13%). Vodní plochy poté byly zastoupeny čtyřmi procenty. Je tedy logické, že se zde nachází spousta chráněných území, téměř 20% rozlohy kraje. Dominantní podíl zabírá Národní park Šumava. Šumava je pohoří ležící na hranicích

České republiky, které zasahuje i do Plzeňského kraje, Rakouska a Německa. Jedná se o druhé nejvyšší pohoří České republiky, které vznikalo během variského vrásnění, ke kterému došlo v prvohorách. Tato orogeneze byla zapříčiněna srážkou kontinentů Laurussie a Gondwany. Uprostřed kraje se rozléhají dvě pánve, Českobudějovická a Třeboňská. V těchto pánvích se vyskytuje veliký počet rybníků, z nichž největší rybník Rožmberk je zároveň největší rybník České republiky. Pánve jsou obklopeny kopci, na jihu Šumavskou hornatinou, skládající se z Šumavy a z Novohradských hor, na severozápadě Středočeskou pahorkatinou a na severovýchodě Českomoravskou vrchovinou. Na území kraje se nachází vodní nádrž Lipno, což je největší vodní plocha v ČR a také vodní nádrž Orlick. Dominantní řekou je řeka Vltava (Program rozvoje Jihočeského kraje 2008, Statistická ročenka Jihočeského kraje 2011).

V Jihočeském kraji žilo k 31. 12. 2011 636 138 obyvatel, což činilo zhruba 6 % populace České republiky. Hustota obyvatelstva je dlouhodobě nejmenší v ČR a v roce 2011 činila 63,3 osob na km². Průměrný věk byl 41,2 let, což bylo podobné s ČR. Naděje dožití při narození, která byla vypočítána z průměru z let 2010 a 2011 se pohybuje okolo 73 let u mužů a okolo 77 let u žen. Počet živě narozených na 1000 obyvatel byl v roce 2011 10 a počet zemřelých na 1000 obyvatel byl také 10. Můžeme tedy říci, že vitální index se pohybuje kolem 1, tzn., že nedochází k přirozenému přírůstku ani úbytku. Tyto ukazatele se shodují s ukazateli pro celou Českou republiku (Statistická ročenka Jihočeského kraje 2011).

Jihočeský kraj je, v rámci České republiky, velice málo urbanizovaný. Může za to určitě přírodní charakter území. Na území kraje je značné množství chráněných oblastí, které znemožňují zlepšení zalidněnosti kraje. V současnosti má Jihočeský kraj celkem 623 obcí, z toho 52 se statutem města. Největším městem jsou České Budějovice, které měli k 31. 12. 2011 necelých 95 tisíc obyvatel. Dalšími velkými městy jsou okresní města, uvedena v prvním odstavci podkapitoly Jihočeský kraj (Statistická ročenka Jihočeského kraje 2011).

Hrubý domácí produkt na 1 obyvatele činil v roce 2011 309 006 Kč. Podíl sektorů na hrubé přidané hodnotě byl v roce 2011 následující – primární sektor je zastoupen 7,3 %, sekundární sektor 41,6 % a terciární sektor 51,1 %. Průměrná

hrubá měsíční mzda byla 20 583 Kč, pro ČR byla 23 123 Kč. Lepších čísel, v poměru s Českou republikou, dosahoval Jihočeský kraj v témže roce i v nezaměstnanosti. Míra nezaměstnanosti v roce 2011 byla 7,53 % (Statistická ročenka Jihočeského kraje 2011).

Hospodářství se v Jihočeském kraji soustřeďuje převážně do okolí města České Budějovice. Jako příklad je uvedena firma Robert Bosch, spol. s.r.o., která podniká ve strojírenském průmyslu a jedná se o největší firmu Jihočeského kraje v tržebním měřítku. Ráz krajiny naznačuje spíše rekreační charakter, nežli průmyslovou oblast s povrchovými doly a hutěmi. Nerostné suroviny se na území kraje téměř nevyskytují. Těží se zde „pouze“ písky a stavební kámen, na což navazuje poměrně rozvinutý sklářský průmysl. Přírodní potenciál poté podmiňuje rozvoj dřevařského a papírenského průmyslu (Program rozvoje Jihočeského kraje 2008).

Co se týče dopravy, tak Jihočeskému kraji schází především napojení na dálniční síť České republiky. Už spoustu let se mluví o výstavbě dálnice D3 z Prahy do Českých Budějovic a následně do Rakouska. Poslední usnesení vlády České republiky č. 741 ze dne 21. července 1999 mluví o výstavbě dálnice D3 do Českých Budějovic a následně z Českých Budějovic povede rychlostní komunikace R4 do Rakouska. Kdy ovšem bude tento projekt dostavěn, to je prozatím v nedohlednu, spekuluje se o roku 2020. Významnými železničními koridory jsou koridory z Prahy přes České Budějovice do Lince a koridory z Českých Budějovic do Plzně a do Brna.

Nachází se zde i mnoho kulturních památek, v čele se zámek a historickým centrem v Českém Krumlově a se zámek Hluboká. Region Jižních Čech patří díky bohaté kulturní historii a díky charakteru krajiny mezi turisticky oblíbené destinace.

3.5.2 Plzeňský kraj

Rozloha kraje činí 7 561 km² a je tedy třetím největším krajem v České republice. Na severu sousedí s Karlovarským a Ústeckým krajem, na severovýchodě se Středočeským krajem, na jihovýchodě s krajem Jihočeským a na západě se Spolkovou republikou Německo, konkrétně se spolkovou zemí Bavorsko. Území kraje je vymezeno sedmi okresy. Jsou to okresy Domažlice, Klatovy, Plzeň –

město, Plzeň – jih, Plzeň – sever, Rokycany a Tachov (Statistická ročenka Plzeňského kraje 2012).

Plzeňský kraj je, stejně jako Jihočeský, považován za zemědělskou oblast s velkým zastoupením lesů, soustředěných do pohraničních oblastí Českého lesa a Šumavy a do oblasti Brd. Vodní plochy se zde vyskytují v menším měřítku v poměru s Jihočeským krajem a za dominantní řeku můžeme považovat řeku Berounku, která vzniká v Plzni soutek Radbúzy a Mže. Z geomorfologického hlediska se kraj člení na Plzeňskou pahorkatinu, Brdskou oblast, Českoleskou oblast a zasahuje sem i Šumavská hornatina. Nejdůležitějším chráněným územím je Národní park Šumava, který se z větší části nachází v Jihočeském kraji. V části Šumavy, ležící v Plzeňském kraji se nacházejí jezera ledovcového původu, která zde vznikla v posledním glaciálu. Jedná se o Černé jezero, Čertovo jezero, Prášilské jezero a o jezero Laka (Program rozvoje Plzeňského kraje 2008, Statistická ročenka Plzeňského kraje 2012).

V Plzeňském kraji žilo k 31. 12. 2011 571 709 obyvatel, což tvořilo asi 5,4 % populace České republiky. Hustota obyvatelstva v roce 2011 činila 75,6 osob na km². Průměrný věk v témže roce byl 41,5, což je podobné s celkovým průměrem České republiky. Naděje dožití při narození, vypočítaná z průměru let 2010 a 2011 se pohybuje okolo 75 let u mužů a okolo 80 let u žen. Počet živě narozených na 1000 obyvatel byl v roce 2011 9,7 a počet zemřelých na 1000 obyvatel byl 10,3. Přirozený přírůstek na 1000 obyvatel dosáhl tedy za rok 2011 záporné hodnoty, a to -0,6 (Statistická ročenka Plzeňského kraje 2012).

Plzeňský kraj je, stejně jako Jihočeský, poměrně málo urbanizovaný s porovnáním s celou Českou republikou. Dochází zde k značnému nerovnoměrnému rozmístění obyvatelstva. Nachází se zde vysoký počet malých sídel, protikladem těmto sídlům je město Plzeň, které je se svými 167 302 obyvateli druhým nejvýznamnějším městem v Čechách. Plzeňský kraj má 502 obcí, z toho 56 se statutem města. Největším městem je město Plzeň (Program rozvoje Plzeňského kraje 2008).

Hrubý domácí produkt na 1 obyvatele činil v roce 2011 325 753 Kč. Podíl sektorů na hrubé přidané hodnotě byl v roce 2011 následující – primární sektor byl zastoupen 2,8 %, sekundární sektor 41,8 % a terciární sektor 55,3 %. Průměrná

hrubá měsíční mzda byla ke stejnému roku 21 881 Kč a míra nezaměstnanosti je na hodnotě 7,01 % (Statistická ročenka Plzeňského kraje 2012).

Plzeňský kraj je bohatý na nerostné suroviny. Nachází se zde zásoby černého uhlí, keramické jíly a stavební kámen. V podhůří Šumavy se ještě navíc nacházejí zásobárny vápence. V kraji převládá strojírenský průmysl (ŠKODA TRANSPORTATION a.s., Panasonic AVC Networks Czech s.r.o.) a potravinářský průmysl (Plzeňský Prazdroj a.s., Stock Plzeň a.s., Bohemia Sekt Českomoravská vinařská a.s.), ovšem již zmíněný nerostný potenciál podporuje rozvoj zpracovatelského průmyslu (Lasselsberger s.r.o., Okula Nýrsko a.s.) (Program rozvoje Plzeňského kraje 2008).

Na rozdíl od Jihočeského kraje, Plzeňským krajem prochází dálnice. Je to dálnice D5, která vede z Prahy přes Plzeň až do Rozvadova, kde se napojuje na německou dálniční síť. Dálnice D5 je nejen pro kraj, ale i pro celou Českou republiku velice významná, jelikož po dokončení v roce 2006 zajistila přímé dopravní spojení s vyspělým Německem a s celou západní Evropou. Další významné silniční koridory vedou do Strakonic, Karlových Varů a do Mostu. Co se týče železniční dopravy, je Plzeň významným uzlem, kde se sbíhá mnoho tratí. Krajem prochází úsek třetího železničního koridoru (Praha – Plzeň – Cheb), který je označován za páteřní koridor železniční dopravy ČR. V současnosti dochází k rozsáhlé rekonstrukci koridoru. Dalšími významnými tratěmi jsou tratě do Klatov, do Mariánských Lázní, Chebu či do Strakonic a Českých Budějovic. (Program rozvoje Plzeňského kraje 2008)

V kraji se nachází spousta historických památek. S porovnáním s Jihočeským krajem nejsou tolik známé, ovšem jsou neméně hezké. Příkladem jsou zámky v Horšovském Týně a Manětíně či hrady Rabí, Radyně a Velhartice. Plzni dominuje katedrála svatého Bartoloměje, která je situována na Plzeňské náměstí.

4 METODOLOGICKÁ ČÁST

Tato část je zaměřena na metodický postup, který byl pro kvalifikační práci zvolen. Nejdříve jsou stanoveny cíle práce a výzkumné otázky, na které je odpovězeno pomocí analytické části v diskuzi a v závěru. Poté je stanoven výzkumný soubor a sběr dat a dále jsou vymezeny jednotlivé metody, které byly v práci použity.

4.1 Cíle výzkumu a formulace výzkumných otázek

Cílem této bakalářské práce je zjistit, jakým způsobem zájmové regiony, Jihočeský a Plzeňský kraj, využívají peníze ze strukturálních fondů EU, konkrétněji z vybraných operačních programů a následně provést komparaci obou krajů pomocí zvolených metod. Dalším cílem je zjištění dopadů strukturální politiky EU na občany Českých Budějovic a Plzně.

Na základě cílů a samotného názvu práce byla položena hlavní výzkumná otázka:

- *V kterém kraji jsou více znát dopady strukturálních dotací Evropské unie v programovém období 2007 - 2013?*

Tato otázka je rozšířena do dvou podotázek. Na základě těchto podotázek bude formulována odpověď na hlavní výzkumnou otázku. Jsou to otázky:

- *V kterém zájmovém území se více využívají finance z vybraných operačních programů v programovém období 2007 - 2013?*

První podotázka je vázána na srovnávací analýzu zájmových regionů podle vybraných projektů. Z oficiálních internetových stránek vybraných operačních programů byly vypsány uskutečněné a již proplacené projekty, které jsou podle vybraných kategorií v rámci Jihočeského a Plzeňského kraje srovnány. Kategorie, podle kterých je srovnávací analýza vyhodnocována, jsou uvedeny v následující kapitole.

- *V kterém krajském městě zájmových krajů strukturální fondy v programovém období 2007 - 2013 více ovlivňují obyvatele?*

Druhá podotázka je vázána na dotazníkové šetření provedené v Českých Budějovicích a v Plzni. Na základě primárních dat, která poskytli respondenti ve vybraných městech, je v analytické části odpovězeno na tuto podotázku.

4.2 Výzkumný soubor a sběr dat

Hlavním cílem této kapitoly je určit výzkumný soubor⁷, s kterým se pracuje v analytické části. Byly zvoleny dva soubory, jelikož analýza je provedena na základě dvou metod. Prvním výzkumným souborem se staly projekty, které byly uskutečněny ve třech zvolených operačních programech za programové období 2007 – 2013. Jedná se tedy o sekundární data vypsána z oficiálních internetových stránek vybraných operačních programů. Technikou sběru dat⁸ pro tento vzorek je obsahové studium jednotlivých projektů. Druhým výzkumným souborem se stali obyvatelé měst České Budějovice a Plzeň, kteří se dobrovolně zúčastnili dotazníkového šetření. Technikou sběru těchto primárních dat je tedy dotazníkové šetření.

První výzkumný soubor se skládá z projektů z ROP Jihozápad (183), OP Doprava (17) a z projektů OP Životní prostředí (168). Metodika výběru zvolených programů je následující: regionální operační program Jihozápad sdružuje oba dva zájmové regiony, je tedy více než jasné, že tento operační program nemůže v analýze projektů chybět. Projektům realizovaným v rámci tohoto programu je v diskuzi přiřazena větší váha, než projektům uskutečněným v rámci oborových programů. Zbylé dva programy byly zvoleny na základě jejich významnosti, velikosti finančních prostředků stanovených pro roky 2007 - 2013. Jedná se o dva největší oborové programy, které jsou pro programové období 2007 – 2013 vypsány. Projekty byly vypsány z oficiálních internetových stránek jednotlivých programů a jedná se o projekty, které byly realizované a již, daným operačním programem, proplaceny. Byl nalezen i jiný zdroj⁹, z kterého bylo možné jednotlivé projekty vypisovat a bylo zde uvedeno dokonce více projektů. Po podrobnější analýze bylo shledáno, že tento zdroj není vhodný pro kvalifikační práci. Objevují se zde projekty, které ještě nejsou

⁷ „Výzkumný soubor je množina objektů, kterých se zkoumání týká, na které se mají jeho výsledky vztáhnout“ (Reichel 2009: 76).

⁸ Technika sběru dat je označována za konkrétní operaci, která má za úkol zajistit fakta, odvíjející se od zvolené metody (Urban 2011: 69 - 70).

⁹ Dostupné z WWW: < <http://www.mapaprojektu.cz/cs/index.shtml> >

proplaceny, tudíž není jisté, zda se finanční podpory ze strukturálních fondů dočkají a našlo se zde i spousta jiných chyb.

Dále bylo nutné stanovit kategorie, podle kterých je srovnávací analýza pomocí projektů vyhodnocována. Nejdříve jsou analyzovány pouze projekty z ROP Jihozápad. Zde byly zvoleny následující kategorie: *počet vybraných projektů v jednotlivých krajích, výše proplacených financí v jednotlivých prioritních osách pro Jihočeský a Plzeňský kraj, počet velkých projektů, tzn. nad 20 miliónů korun a nad 100 miliónů korun a celková výše podpory všech vybraných projektů v Jihočeském a Plzeňském kraji*. Dále jsou analyzovány všechny projekty dohromady, tedy všechny projekty třech vybraných operačních programů, včetně ROP Jihozápad. Zde byly zvoleny následující kategorie: *počet vybraných projektů v jednotlivých krajích a celková výše podpory z evropských strukturálních fondů u všech vybraných projektů v Jihočeském a Plzeňském kraji*. Kategorie podle počtu velkých projektů (nad 20 a nad 100 miliónů Kč) nebyla zařazena kvůli operačnímu programu Doprava. Zde se objevují projekty, jejichž kalkulace jsou spíše miliardové, čili tato kategorie by zde ztrácela smysl.

Na základě stanovených kategorií byly určeny kontextové jednotky¹⁰, které slouží k jednotné úpravě projektů. U projektů ROP Jihozápad byly zvoleny následující kontextové jednotky: *prioritní osa, v rámci které byl projekt realizován, číslo a název projektu, jméno žadatele¹¹, termín realizace, celková kalkulace projektu, výše podpory projektu z ROP Jihozápad a kraj, v kterém byly projekty uskutečněny*. Tabulka kontextových jednotek projektů ROP Jihozápad je uvedena v příloze 1. U celkové analýzy všech tří operačních programů byly zvoleny tyto kontextové jednotky: *celková kalkulace projektu, výše podpory projektu a kraj, kde byly projekty realizovány*. Kontextové jednotky se liší od kategorií. Podle kontextových jednotek jsou jednotlivé projekty seřazeny či uspořádány, aby byla následná analýza podle stanovených kategorií jednodušší.

Kvalifikační práce se vztahuje na programové období 2007 – 2013. Projekty, které byly vypsány v rámci již zmíněných operačních programů, byly ovšem realizovány mezi lety 2008 – 2012. Vysvětlení je jednoduché: jednotlivé programy

¹⁰ „Kontextová jednotka je jednotka představující natolik širokou souvislost, aby se v rámci ní dala záznamová jednotka adekvátně identifikovat a vyhodnotit“ (Reichel 2009: 130).

¹¹ Jméno žadatele je uvedeno pouze orientačně.

byly převážně schvalovány až během prosince roku 2007, takže projekty byly připravovány až od roku 2008. Jelikož se práce zabývá pouze proplacenými projekty, tedy těmi, kterým byla již proplacena strukturální podpora, jsou uvedeny projekty pouze do roku 2012. Je jasné, že práce nemůže zahrnout všechny projekty a dopady, které nastanou v období mezi lety 2007 až 2013. Dotazníkové šetření je také zaměřeno na programové období 2007 – 2013. Rozmezí let 2007 – 2013 je uvedeno v názvu práce, jelikož se jedná o základní časovou jednotku, která je Evropskou unií prosazována.

4.3 Použité metody analýzy dat

Zde jsou vypsány jednotlivé metody analýzy dat. Metody byly zvoleny na základě stanovených cílů a výzkumných otázek.

4.3.1 Srovnávací analýza Jihočeského a Plzeňského kraje

Pro první část analýzy, tedy pro analýzu projektů, byla zvolena jako metoda srovnávací analýza. Jednotlivé projekty byly podle stanovených kategorií obsahově vyhodnoceny, můžeme říci kvantifikovány, a následně byla provedena jejich komparace podle kraje, kde byly uskutečněny. Jelikož každý projekt spadá do všech zvolených kategorií, mimo výši proplacených financí v jednotlivých prioritních osách, můžeme mluvit o kvantifikaci. Tato metoda byla provedena jak u analýzy projektů v rámci ROP Jihozápad, tak u analýzy projektů ze všech vybraných operačních programů. V druhé části analýzy byla provedena také srovnávací analýza zájmových regionů, ovšem za pomoci dotazníkového šetření v Českých Budějovicích a v Plzni.

4.3.2 Metodika dotazníkové šetření

Pro zjištění dopadů strukturální politiky na obyvatele v Českých Budějovicích a v Plzni byl zvolen sběr dat pomocí dotazníkového šetření. V jeho rámci bylo dotázáno celkem 292 vybraných respondentů, 153 v Českých Budějovicích a 139 v Plzni. Výběr respondentů probíhal kombinací náhodného a kvótního (pohlaví a věk) výběru (DOKOUPIL, a kol., 2012). Pro upřesnění výběru dotazovaných je uvedeno, že pokud dotazovaný nepocházel z Českých Budějovic nebo z Plzně, ale pocházel z kraje daného krajského města, byl do šetření také zařazen. Vlastní šetření bylo realizováno převážně v terénu, čili v Českých Budějovicích a v Plzni. Někjaké

dotazníky byly poslány respondentům, žijícím v Českých Budějovicích a v Plzni, elektronickou poštou, ovšem jejich návratnost byla mizivá. Otázky byly řazeny standardizovaně, což je typické pro kvantitativní šetření (Reichel 2009: 119). „Standardizovaný dotazník představuje soubor převážně uzavřených¹², několika polouzavřených¹³ a výjimečně několika málo otevřených¹⁴ otázek“ (Reichel 2009: 120). Standardizace otázek byla zvolena kvůli kvantitativnímu vyhodnocení dotazníku pomocí statistických metod. Celý dotazník najdeme v Příloze 2.

¹² Respondent odpovídá formou předem vybraných variant (Reichel 2009: 102).

¹³ Respondent má možnost volit z předem vybraných odpovědí a kromě toho možnost odpovědět vlastní variantou (Reichel 2009: 102- 103).

¹⁴ Respondentovi nejsou nabízeny žádné varianty odpovědí (Reichel 2009: 102)

5 ANALYTICKÁ ČÁST

V této části je provedena analýza zkoumaného materiálu, podle metodiky, která je uvedena výše. Analytická část je rozdělena na dva hlavní celky. První část se zabývá srovnávací analýzou Jihočeského a Plzeňského kraje podle vybraných projektů vypsaných z oficiálních internetových stránek daných operačních programů (ROP NUTS 2 Jihozápad, OP Doprava a OP Životní prostředí). Druhá část je zaměřena na subjektivní pohled občanů krajských měst zájmových regionů na danou problematiku. Cílem analytické části je vytvořit materiál, který se stane odpověďmi na výzkumné otázky, formulované výše.

5.1 Analýza projektů v zájmových regionech

Analýza projektů je provedena nejdříve pro ROP Jihozápad, dále jsou analyzovány všechny projekty dohromady, včetně projektů z regionu soudržnosti Jihozápad.

5.1.1 Srovnávací analýza Jihočeského a Plzeňského kraje podle vybraných projektů regionálního operačního programu NUTS 2 Jihozápad

Na začátek je uvedeno celkové shrnutí vybraného vzorku. Celkový počet zkoumaných projektů je 183. Tyto vybrané projekty byly uskutečněny v období mezi lety 2008 – 2012 a jejich celkový výčet je uveden v tabulkách nacházejících se v Příloze 1. Celkové náklady na realizaci činily 4 577 408 389 Kč, z čehož bylo proplaceno ROP Jihozápad 3 141 922 412 Kč, což činí 68,6 % z celkových nákladů. V rámci jednotlivých prioritních os programu, je rozdělení financí následující: v první ose, kde bylo realizováno 53 projektů, činily celkové náklady 1 955 872 411 Kč , z toho byla 1 322 466 116 Kč proplacena. V druhé prioritní ose (65 projektů) činily celkové náklady 1 482 954 672 Kč, z čehož byla proplacena 1 120 498 149 Kč a v třetí ose (65 projektů) činily celkové náklady na realizaci projektů 1 138 581 306 Kč, z čehož bylo proplaceno 698 958 148 Kč.

Z Tabulky 4 je patrné, že z celkového počtu zkoumaných jednotek, bylo 92 projektů realizováno v Jihočeském kraji. Zbylých 91 projektů bylo uskutečněno v kraji Plzeňském. Oba kraje se tedy podílely, mezi lety 2008 – 2012, zhruba stejným počtem realizovaných a následně proplacených projektů.

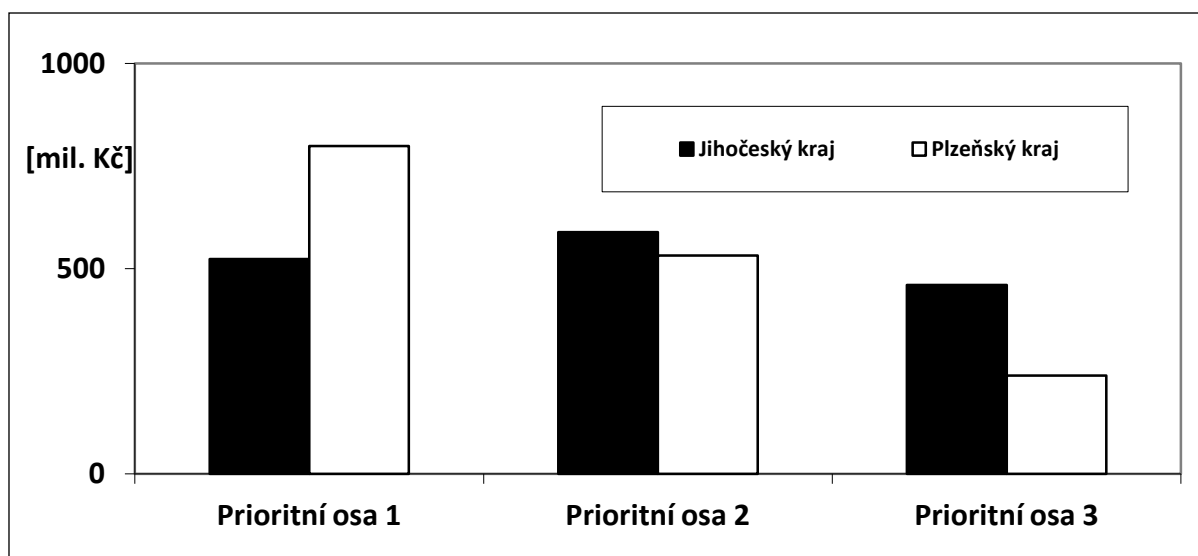
Tabulka 4

Počet vybraných projektů v Plzeňském a Jihočeském kraji dle prioritních os ROP Jihozápad, zdroj: vlastní zpracování dle oficiální internetové stránky ROP Jihozápad, 2013.

	Prioritní osa 1	Prioritní osa 2	Prioritní osa 3	Celkem
Jihočeský kraj	21	28	43	92
Plzeňský kraj	32	37	22	91

Dle proplacených financí z ROP Jihozápad v jednotlivých prioritních osách je srovnání krajů následující (Graf 1):

- V rámci **prioritní osy 1** se více peněz profinancovalo v kraji Plzeňském, a to zhruba o 275 mil. Kč. Více peněz na zlepšení dopravní situace v regionu tedy šlo do Plzeňského kraje.
- V rámci **prioritní osy 2** je na tom lépe kraj Jihočeský. Rozdíl není ovšem takový, jaký byl u prioritní osy 1. Na území Jihočeského kraje bylo z ROP Jihozápad profinancováno 589 034 254,3 Kč a na území Plzeňského kraje 531 463 894,3 Kč. Rozdíl tedy činí zhruba 57,5 mil. Kč ve prospěch Jihočeského kraje. Na stabilizaci a rozvoj měst tedy šlo více peněz v Jihočeském kraji.
- V rámci **třetí prioritní osy** má jednoznačně větší podíl proplacených financí kraj Jihočeský. Konkrétně o 220 472 581 Kč. Na rozvojový potenciál území a udržitelný cestovní ruch tedy šlo více financí do Jihočeského kraje.



Graf 1. Srovnání výše podpory z ROP Jihozápad v mil. Kč dle prioritních os stejného programu v Plzeňském a Jihočeském kraji, zdroj: vlastní zpracování dle oficiální internetové stránky ROP Jihozápad, 2013.

Tabulka 5

Počet velkých projektů (nad 20 mil. Kč a nad 100 mil. Kč) v Plzeňském a Jihočeském kraji dle prioritních os ROP Jihozápad, zdroj: vlastní zpracování dle oficiální internetové stránky ROP Jihozápad, 2013.

	Prioritní osa 1	Prioritní osa 2	Prioritní osa 3	Celkem
Plzeňský kraj (20)	9	13	6	28
Jihočeský kraj (20)	11	7	12	30
Plzeňský kraj (100)	4	1	0	5
Jihočeský kraj (100)	2	1	1	4

Dalším parametrem pro porovnání obou krajů byl zvolen počet „velkých projektů“, tzn. nad 20 miliónů a nad 100 miliónů¹⁵. Z tabulky 5 je patrné, že oba kraje dosahují podobných hodnot. Když vezmeme v potaz projekty s hodnotou přesahující alespoň 20 miliónů korun, tak v Jihočeském kraji jich bylo realizováno 30, načež v kraji Plzeňském 28. Dle jednotlivých prioritních os je na tom Jihočeský kraj lépe u první a druhé osy, ovšem Plzeňský kraj pomyslně dohání situaci v druhé prioritní ose, kde má o šest projektů více. U projektů nad 100 miliónů je Plzeňský kraj o 1 projekt před Jihočeským. Plzeňský kraj nerealizoval žádný projekt nad 100 miliónů v třetí

¹⁵ Zde je započítána celková kalkulace daného projektu.

prioritní ose, na druhou stranu v první ose má o dva uskutečněné projekty více, než kraj Jihočeský.

Tabulka 6

Celková kalkulace a celková podpora z ROP Jihozápad vybraných projektů (2008 – 2012) v Plzeňském a Jihočeském kraji, zdroj: vlastní zpracování dle oficiální internetové stránky ROP Jihozápad, 2013.

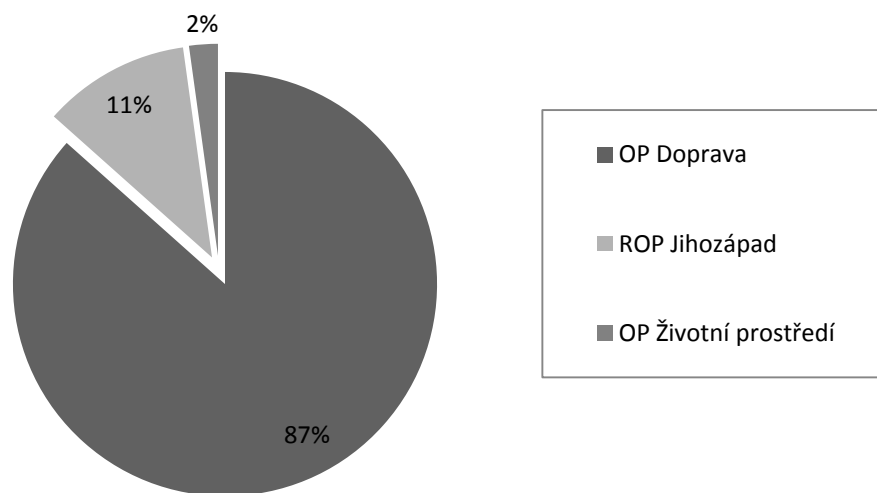
	Celková kalkulace vybraných projektů	Výše podpory z ROP Jihozápad
Jihočeský kraj	2 439 251 967	1 572 275 235
Plzeňský kraj	2 138 156 422	1 569 647 177
Celkem	4 577 408 389	3 141 922 412

Tabulka 6 ukazuje celkovou kalkulaci profinancovanou v zájmovém období. Celková kalkulace udává počet financí, které byly na realizaci projektů potřebné. Je zde tedy zahrnuta i neproplacená část z ROP Jihozápad. V Jihočeském kraji byla celková kalkulace vybraných projektů mezi lety 2008 - 2012 2 439 521 967 Kč, což bylo zhruba o 300 mil. Kč více, než v Plzeňském kraji. Když se ovšem porovnají peníze, které byly profinancované ROP Jihozápad, rozdíl mezi oběma zájmovými kraji není ani třímilionový.

5.1.2 Srovnávací analýza Jihočeského a Plzeňského kraje podle vybraných projektů regionálního operačního programu NUTS 2 Jihozápad, operačního programu Doprava a operačního programu Životní prostředí

Na začátek, stejně jako v předešlé kapitole, je uvedeno shrnutí vybraného vzorku. Celkový počet zkoumaných projektů je 368. Projekty byly realizovány mezi lety 2008 – 2012. Celkové náklady na realizaci činily 46 903 396 537 Kč, z čehož bylo proplaceno z evropských strukturálních fondů 27 989 500 513 Kč, což činí 59,7 % z celkových nákladů. Z 368 vybraných projektů jich bylo 183 uskutečněno v rámci ROP Jihozápad, 168 v rámci OP Životní prostředí a zbylých 17 projektů bylo realizováno v rámci OP Doprava. Z Grafu 2 je patrné, že nejvíce proplacených peněz

bylo směřováno do OP Doprava (87 %), dále do ROP NUTS 2 Jihozápad (11 %) a jako třetí, v tomto měřítku, skončil OP Životní prostředí (2 %).



Graf 2. Procentuální zobrazení proplacených financí dle vybraných operačních programů, zdroj: vlastní zpracování dle oficiálních internetových stránek ROP Jihozápad, OP Doprava a OP Životní prostředí, 2013.

Tabulka 7 ukazuje, že z celkového počtu 368 projektů, bylo 198 projektů realizováno v Jihočeském kraji, zbylých 170 projektů bylo uskutečněno v kraji Plzeňském. Jihočeský kraj se tedy podílel 53,8 % na celkovém počtu vybraných projektů, Plzeňský kraj poté 46,2 %.

Tabulka 7

Počet vybraných projektů v Plzeňském a Jihočeském kraji rozdělených dle jednotlivých operačních programů, zdroj: vlastní zpracování dle oficiálních internetových stránek ROP Jihozápad, OP Doprava a OP Životní prostředí, 2013.

	ROP Jihozápad	OP Doprava	OP ŽP	Celkem
Jihočeský kraj	92	10	96	198
Plzeňský kraj	91	7	72	170
Celkem	183	17	168	

Z Tabulky 8 je patrné, že v Jihočeském kraji byla celková kalkulace vybraných projektů ze všech vybraných operačních programů 29 585 829 358 Kč. V Plzeňském kraji bylo celkově profinancováno 17 317 567 179 Kč. Když srovnáme výši podpory z evropských strukturálních fondů, jsou výsledky následující: Jihočeský kraj byl

podpořen, v rámci tří vybraných operačních programů mezi lety 2008 – 2012, částkou 18 209 291 449 Kč, což činí 65 % z celkové podpořené částky v obou krajích. Plzeňský kraj byl podpořen částkou 9 780 209 064 Kč. Je potřeba dodat, že tento rozdíl vznikl především díky OP Doprava, kde bylo mnohem více financí situováno do Jihočeského kraje (Graf 2).

Tabulka 8

Celková kalkulace a celková podpora z evropských strukturálních fondů vybraných projektů (2008 – 2012) v Plzeňském a Jihočeském kraji, zdroj: vlastní zpracování dle oficiálních internetových stránek ROP Jihozápad, OP Doprava a OP Životní prostředí, 2013.

	Celková kalkulace vybraných projektů	Výše podpory z evrop. struk. fondů
Jihočeský kraj	29 585 829 358	18 209 291 449
Plzeňský kraj	17 317 567 179	9 780 209 064
Celkem	46 903 396 537	27 989 500 513

5.2 Komparace Jihočeského a Plzeňského kraje pomocí dotazníkového šetření v Českých Budějovicích a v Plzni

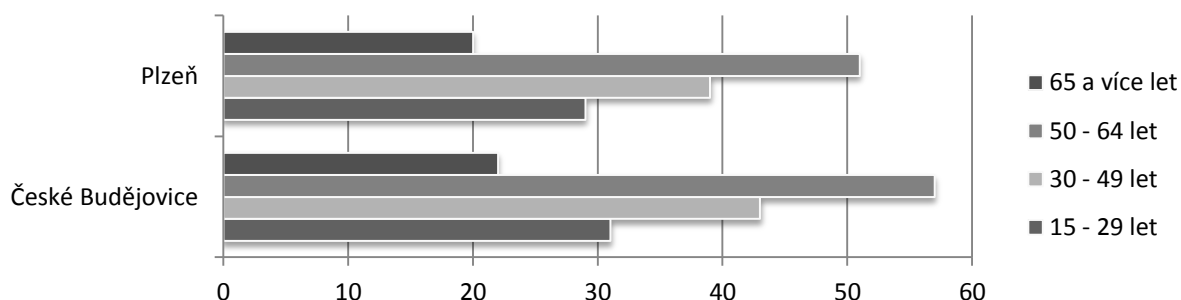
Jedná se o subjektivní pohled na dotace z evropských strukturálních fondů občanů krajských měst zájmových regionů. Otázky se týkají především problémů, které vyplývají z formulace výzkumných otázek. Analýza dotazníku je rozdělena do kapitol, podle kterých je v diskuzi vyhodnocena. Nejdříve je identifikován vzorek respondentů, kteří se do šetření v obou městech zapojili.

5.2.1 Charakteristika vybraného vzorku - respondentů

V rámci dotazníkového šetření bylo dotázáno 153 respondentů v Českých Budějovicích (ČB) a 139 respondentů v Plzni. Tato kapitola se zabývá identifikací vybraného vzorku osob, čili pohlavím, věkovou strukturou a dobou, po kterou obyvatelé v daném krajském městě či kraji žijí.

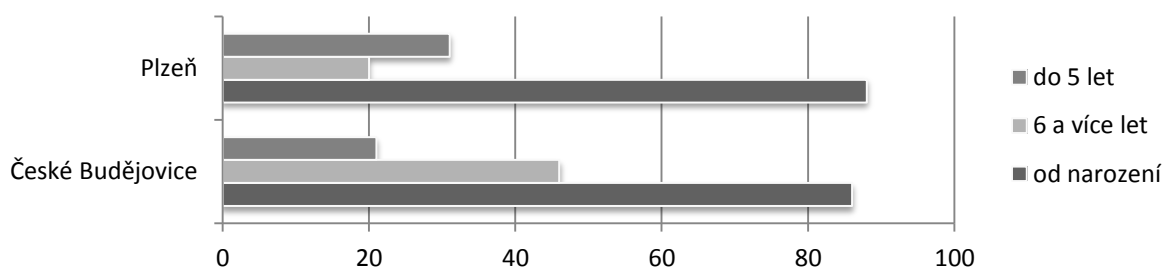
V Českých Budějovicích, z celkového počtu 153 respondentů, bylo 91 mužů (59,5 %) a 62 žen (40,5 %). V Plzni bylo více odpovídajících také mužů. Z celkového

počtu 139 respondentů, bylo 79 mužů (56,8 %) a 60 žen (43,2 %). Věková struktura dotazovaných je podobná v obou městech (Graf 3).



Graf 3. Věková struktura respondentů v Plzni a v Českých Budějovicích, zdroj: Zdeněk Jára, 2013.

Graf 4 udává podíl rodáků, tedy lidí, kteří žijí v zájmových oblastech od narození a podíl přistěhovalých, kteří jsou rozděleny do dvou skupin: žijící v ČB nebo v Plzni 6 a více let a do 5 let. V ČB je z vybraných lidí 56 % rodáků, 30 % respondentů zde žije 6 a více let a 14 % zde žije do 5 let. V Plzni je podíl následující: 63,3 % rodáci, 14,4 % 6 a více let a 22,3 % do 5 let.

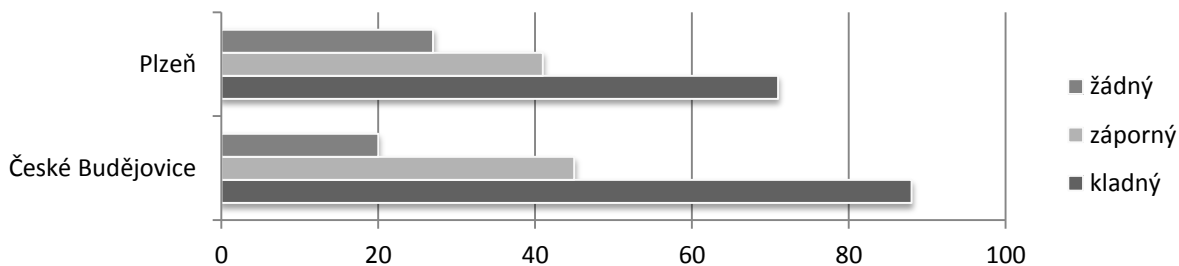


Graf 4. Počet rodáků, obyvatel, žijících v zájmových městech 6 a více let a obyvatel žijících zde do 5 let, zdroj: Zdeněk Jára, 2013.

5.2.2 Informovanost, postoje či názory na členství České republiky v EU a na strukturální politiku EU vybraných respondentů z Českých Budějovic a z Plzně

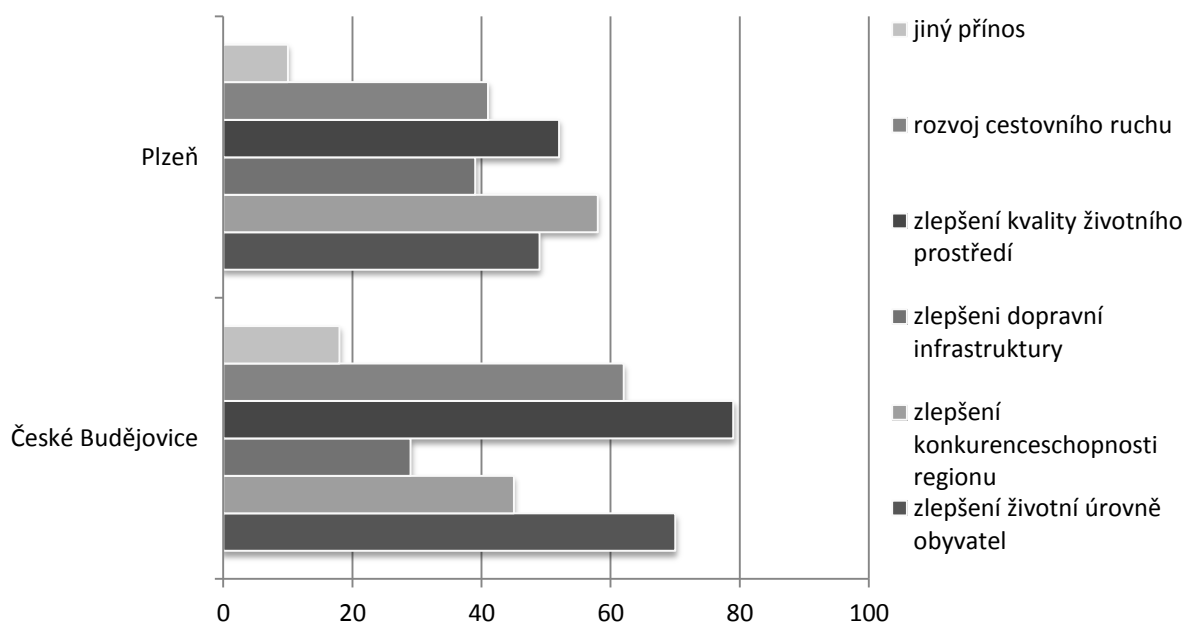
Tato kapitola se zabývá informovaností obyvatel ve vybraných městech o Evropské unii a informovaností o strukturálních fondech a jejich názory na toto téma.

Na otázku „Víte co znamená evropská integrace?“, odpověděl „ano“ téměř každý respondent v obou městech. Objevilo se pár výjimek v Českých Budějovicích i v Plzni, ovšem ty jsou téměř zanedbatelné. Z celkového počtu 292 dotazovaných, nevědělo, co evropská integrace znamená, 26 (10 v Plzni a 16 v ČB).



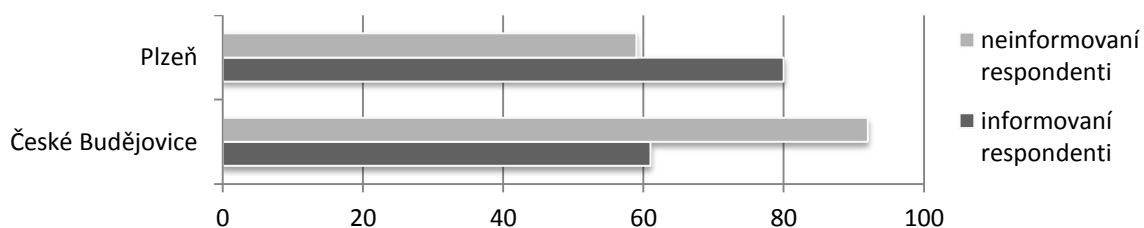
Graf 5. Postoj vybraných respondentů ke vstupu ČR do Evropské unie v roce 2004 a k přínosům z toho vyplývajících, zdroj: Zdeněk Jára, 2013.

Postoj dotazovaných ke vstupu ČR do Evropské unie v roce 2004 a následných přínosech, z toho vyplývajících, pro region, kde žijí, byl v obou městech podobný (Graf 5). V Českých Budějovicích odpovědělo 57 % respondentů kladně, 30 % záporně a 13 % dotázaných nemělo žádný názor. V Plzni to bylo 51 % kladných odpovědí, 29 % záporných a 20 % odpovědí bez názoru. U osob, které odpověděli záporně, bylo vysvětlení následující: převážná část respondentů vysvětlila svou nespokojenost jako omezování suverenity českého státu. Byla uvedena nespokojenost s Lisabonskou smlouvou, s dalšími úmluvami apod. Vysvětlení kladného postoje respondentů na vstup do EU a na přínosnost tohoto faktu ukazuje Graf 6. V ČB si nejvíce lidí myslí, že vstup ČR do EU přinese pro jejich region zlepšení kvality životního prostředí. Jako další přínosy byly označeny: zlepšení životní úrovně obyvatel, rozvoj cestovního ruchu a zlepšení konkurenceschopnosti regionu. V Plzni bylo nejčastějším přínosem označeno zlepšení konkurenceschopnosti regionu. Jako další přínosy byly vybrány: zlepšení kvality životního prostředí, zlepšení životní úrovně obyvatel a rozvoj cestovního ruchu.



Graf 6. Přínosy členství v EU podle vybraných respondentů v ČB a v Plzni.

Na otázky o strukturálních fondech či případných vlastnostech financování regionů v ČR fondy EU, byly odpovědi v ČB a v Plzni rozdílné (Graf 7). V Českých Budějovicích vědělo pouhých 40 % dotázaných, co pojem strukturální fondy znamená. Zbylých 60 % nevědělo nic o strukturálních fondech či o vlastnostech financování regionů fondy EU. V Plzni vědělo mnohem více lidí o zvláštnostech strukturální politiky EU, konkrétně 57,5 %. Zajímavé byly odpovědi na znalost pojmu *Regionální operační program Jihozápad*. V obou krajích odpovědělo poměrně hodně lidí, že pojem zná. Převážně se o tomto operačním programu dozvěděli z internetu, tisku a od rodiny či známých, a to v obou krajích.

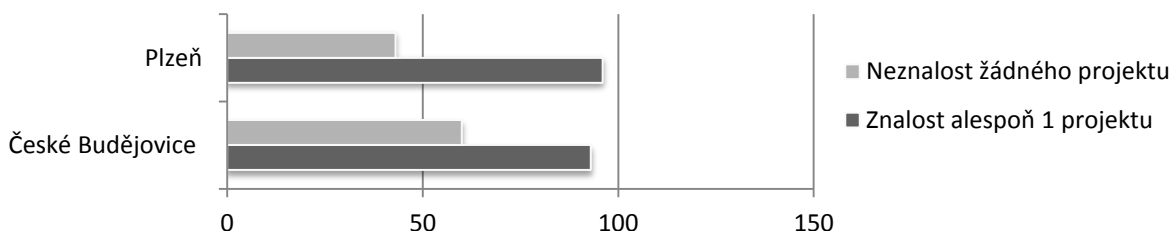


Graf 7. Informovanost vybraných dotazovaných v ČB a Plzni o vlastnostech strukturální politiky EU, zdroj: Zdeněk Jára, 2013.

5.2.3 Dopady strukturální politiky EU, znalost konkrétních projektů financovaných strukturálními fondy vybraných respondentů z Českých Budějovic a z Plzně

Tato kapitola je pro následnou diskuzi výsledků velice důležitá. Zabývá se ovlivněním vybraných lidí v ČB a v Plzni projekty ze strukturálních fondů, dále konkrétní znalostí projektů a zhodnocením změny života v krajských městech po roce 2004.

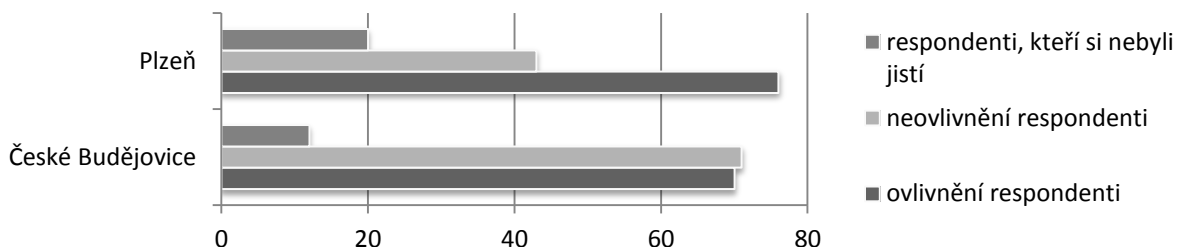
Jak v ČB, tak v Plzni znalo poměrně dost lidí aspoň jeden konkrétní projekt financovaný strukturálními fondy, který byl v poslední době v jejich okolí uskutečněn (Graf 8). V Českých Budějovicích znalo 61 % dotázaných alespoň jeden projekt a ze zmíněných jednašedesáti procent respondentů vědělo 44 % o 2 a více projektech. Nejčastějšími projekty byly jmenovány různé cyklostezky, splavnění řeky Vltavy mezi Českými Budějovicemi a Hlubokou nad Vltavou, opravy kulturních památek a základních škol. V Plzni bylo procento znalých lidí ještě větší. 69 % dotázaných vyjmenovalo alespoň jeden projekt a 48 % z nich vědělo o dvou a více projektech. Zde byly nejvíce jmenovány projekty opravy železničních koridorů, revitalizací center obcí, projekty oprav silnic a také projekty společné s akcí, která se v roce 2015 v Plzni uskuteční. Je jí „Plzeň, Evropské hlavní město kultury 2015“.



Graf 8. Informovanost vybraných respondentů v ČB a v Plzni o konkrétních projektech financovaných strukturálními fondy EU, zdroj: Zdeněk Jára, 2013.

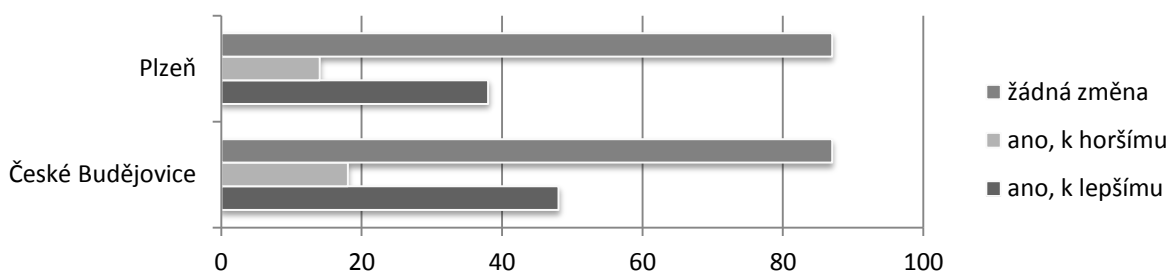
Na ovlivnění některým projektem spolufinancovaným strukturálními fondy, byly odpovědi následující (Graf 9): v Českých Budějovicích odpovědělo kladně 46 % dotázaných, záporně také 46 % a 8 % lidí si nebylo jisto. Vysvětlení ovlivnění bylo například používání opravené či vybudované komunikace, cyklostezky, návštěvy kulturních akcí a 5 respondentů se osobně na realizaci projektů podílelo. V Plzni tedy odpovědělo kladně, že jsou nějakým způsobem ovlivněny strukturálními fondy, 55 % respondentů, záporně 31 % a 14 % lidí si nebylo jisto. Příklady jsou používání

regionálních vlaků, spolufinancovanými ROP Jihozápad, používání sportovních areálů, opravených silnic a našel se také jeden dotázaný, který byl projektantem některého z projektů.



Graf 9. Ovlivnění vybraných dotazovaných v ČB a v Plzni strukturálními financemi, zdroj: Zdeněk Jára, 2013.

Na otázku, změny životních úrovně po vstupu ČR do EU, odpověděli vybraní respondenti v zájmových městech následovně (Graf 10): u 31 % dotázaných v ČB nastala změna k lepšímu, u 57 % změna nenastala a 12 % respondentů nastala změna k horšímu. V Plzni u 27 % respondentů nastala změna k lepšímu, u 63 % změna nenastala a 10 % lidí uvedlo změnu k horšímu. Odpovědi byly tedy téměř totožné.



Graf 10. Změna životní úrovně u vybraných respondentů v ČB a v Plzni po vstupu České republiky do EU v roce 2004, zdroj: Zdeněk Jára, 2013.

6 DISKUZE

V rámci první části analýzy bylo podrobena rozboru 368 projektů. Tyto projekty byly rozděleny do dvou skupin. První skupiny tvořil soubor vybraných projektů z ROP Jihozápad. V rámci tohoto programu se oba kraje podílely skoro stejným počtem realizovaných projektů, rozdílly byly patrné pouze v jednotlivých osách, kde v Plzeňském kraji bylo směřováno více peněz do dopravní infrastruktury a v Jihočeském kraji více do cestovního ruchu. Je jasné, že Jihočeský kraj se snaží využít svého přírodního a kulturního dědictví. Projektů nad 100 miliónů bylo v obou krajích realizováno dohromady 9, z toho 5 v Plzeňském kraji. Projektů nad 20 miliónů bylo celkem 58, z toho 30 v kraji Jihočeské. Tento ukazatel vyšel pro oba kraje velice podobně, čili dopady v rámci této kategorie by měly být stejné. Stěžejní kategorií, pro určení dopadů strukturálních financí v rámci ROP Jihozápad byla zvolena celková výše podpory z tohoto strukturálního programu. Jelikož se materiálový vzorek skládá ze 183 projektů, které v součtu daly sumu přesahující 3,1 miliardy Kč a konečný rozdíl není ani třímiliónový, je vyvozen logický závěr. Oba dva zájmové regiony, Jihočeský a Plzeňský kraj, čerpají peníze z ROP Jihozápad ve stejném měřítku. Rozdíl najdeme pouze v jednotlivých prioritních osách. Analýza projektů ROP Jihozápad tedy ukázala, že v obou krajích se financují strukturální projekty velice podobně, tudíž dopady v obou krajích jsou stejné. Není možné tvrdit, na základě provedené analýzy, že v jedné ze zájmových oblastí jsou dopady financí z ROP Jihozápad znát více, než v druhé zájmové oblasti.

Do druhé skupiny byly zařazeny projekty ze všech vybraných operačních programů, byla tedy provedena hromadná analýza projektů ROP Jihozápad, OP Doprava a OP Životní prostředí. V této části byly již výsledky rozdílné. Z celkového počtu 368 vybraných projektů, bylo 53,8 % projektů realizováno v Jihočeském kraji a zbylých 46,2 % v kraji Plzeňském. Tato čísla ještě ukazují poměrnou vyrovnanost. Celková kalkulace a celková výše podpory ovšem ukazuje něco jiného. Jihočeský kraj byl podpořen jednotlivými operačními programy částkou 18,2 miliard Kč, kdežto Plzeňský kraj částkou pouhých 9,8 miliard Kč. Rozdíl je tedy skoro poloviční. Je potřeba zdůraznit, že tento rozdíl vznikl hlavně kvůli OP Doprava, kde bylo mnohem více peněz směřováno do Jihočeského kraje. Jedná se o logické vyústění faktu, že

Česká republika se snaží naplňovat své dopravní cíle, které jsou dány Národním rozvojovým plánem, a jak již bylo zmíněno v teoretické části, Jihočeský kraj je v dopravní obslužnosti zaostalejší, než kraj Plzeňský. Plzeňský kraj má svou dálnici, která ho spojuje s Prahou a s Německem, naopak Jihočeskému kraji takto důležitý spojovací koridor prozatím chybí. Některé peníze v jižních Čechách z OP Doprava šly tedy na výstavbu dálnice, některé na výstavbu železničních koridorů a velká částka šla také na splavnění řeky Vltavy. Tento projekt je velice zajímavý. Po dokončení všech částí projektu by měl být splavněn úsek mezi Českými Budějovicemi a vodní nádrží Orlík. V Plzeňském kraji šla převážná část peněz z OP Doprava na modernizaci železničních koridorů. V rámci OP Životní prostředí bylo také více peněz proplaceno v Jihočeském kraji. Z celkové proplacené částky je více než jasné, že v Jihočeském kraji se financovaly projekty, v rámci vybraných operačních programů, mnohem více, než v kraji Plzeňském. I když rozdíl nastal hlavně kvůli operačnímu programu Doprava, nemůže odpověď na první výzkumnou podotázku znít jinak, než: v rámci tří vybraných operačních programů jsou více financované projekty v Jihočeském kraji. Kdyby byla srovnávací analýza zaměřena pouze na hromadnou analýzu projektů těchto třech operačních programů, byly by více znát dopady strukturálních dotací Evropské unie v Jihočeském kraji.

Druhá část analýzy se zabývá srovnáním Jihočeského a Plzeňského kraje pomocí dotazníkového šetření, které bylo provedeno v Českých Budějovicích a v Plzni. Dotazník byl rozdělen do dvou hlavních kapitol. První kapitolou je *informovanost, postoje či názory na členství české republiky v Evropské unii a na strukturální politiku Evropské unie*. Respondenti v obou městech odpovídali velice podobně. Téměř každý znal pojem evropská integrace a převážná většina z těch, co odpověděli, že pojem zná, dokázali evropskou integraci také vysvětlit. Na postoj ke vstupu České republiky do Evropské unie se více dotazovaných rozhodlo pro kladnou odpověď v Českých Budějovicích a to o 6 %. 57 % respondentů z Českých Budějovic si tedy myslí, že vstup do Evropské unie je pro náš stát přínosný. Přínosy vidí hlavně ve zlepšení kvality životního prostředí, kdežto 51 % dotázaných v Plzni vidí přínosy převážně ve zlepšení konkurenceschopnosti regionu. Na stěžejní otázku této kapitoly o strukturálních fondech či případných vlastnostech financování regionů v České republice fondy EU, odpovědělo více lidí, že ví, co znamená strukturální

politika, v Plzni, a to o 16 %. Pojem ROP Jihozápad znalo v obou krajích podobný počet respondentů. Druhá kapitola dotazníkového šetření se zabývá ovlivněním vybraných lidí v zájmových městech projekty ze strukturálních fondů. Stala se stěžejní kapitolou dotazníku pro následné vyhodnocení. V Plzni znalo o 8 % více respondentů alespoň jeden projekt ze strukturálních fondů. Více lidí v Plzni, než v ČB, bylo některým z projektů spolufinancovaným strukturálními fondy ovlivněno, konkrétně o 9 %. Na otázku změny životní úrovně po vstupu České republiky do EU odpověděli občané obou měst téměř stejně. Z výše uvedených dvou kapitol byl vyvozen výsledek takový, že občané Plzně jsou více ovlivněny strukturálními fondy EU. Více lidí zde znalo pojem strukturální fondy EU, více lidí znalo některý z projektů spolufinancovaný strukturálními fondy a o 9 % více lidí, než v ČB, bylo některým z projektů ovlivněno. Podle dotazníkového šetření jsou tedy více znát dopady strukturálních dotací Evropské unie v programovém období 2007 – 2013 v Plzni.

V projektové části lépe čerpal finance ze strukturálních fondů kraj Jihočeský. Analýza projektů z ROP Jihozápad byla brána jako stěžejní a výsledky zde byly téměř stejné. Větší počet uskutečněných projektů a vyšší proplacená částka ve všech programech, hlavně v OP Doprava, ovšem určuje, že větší dopad strukturálních dotací z Evropské unie za programové období 2007 – 2013 je znát v jižních Čechách. Na druhou stranu, v dotazníkové části vyšlo najevo, že občané Plzně jsou více ovlivněni projekty ze strukturálních fondů EU a jsou i více znalí v této problematice. Tento fakt může být zapříčiněn velkou akcí, která se bude v Plzni v roce 2015 konat. Je jí *Plzeň, evropské hlavní město kultury v roce 2015*. Tato akce ovšem nic nemění na tom, že občané Plzně více pociťují dopady strukturální politiky Evropské unie.

Odpověď na hlavní výzkumnou otázku je tedy následující: *v obou krajích jsou dopady evropských strukturálních fondů v programovém období 2007- 2013 znát velice podobně či stejně*. Analýza projektů dopadla vyrovnaně pro ROP Jihozápad, analýza projektů všech tří operačních programů dopadla lépe pro kraj Jihočeský. Dotazníkové šetření vyšlo naopak lépe pro Plzeň, čili krajské město Plzeňského kraje.

7 ZÁVĚR

Evropské strukturální fondy jsou hlavním realizačním nástrojem regionální politiky Evropské unie, neboli politiky hospodářské a sociální soudržnosti. Pomocí strukturálních financí se EU snaží pomáhat zaostalým regionům v rámci svého území. Usiluje o menší polaritu mezi vyspělými a zaostalými regiony. Vzhledem k tomu, že Česká republika může momentálně čerpat mnoho peněz ze strukturálních fondů, rozhodl jsem se porovnat dva regiony, Jihočeský a Plzeňský kraj, jakým způsobem dopadají strukturální finance na tato území a na občany zde žijící v programovém období 2007 – 2013.

Cílem této práce bylo zjistit, jakým způsobem čerpají zájmové regiony dotace ze strukturálních fondů, jak moc jsou obyvatelé krajských měst těchto území strukturálními financemi ovlivněni a následně provést srovnání obou krajů podle zvolených metod. Byla provedena srovnávací analýza Jihočeského a Plzeňského kraje na základě realizovaných a následně proplacených projektů vybraných operačních programů a na základě dotazníkového šetření, které bylo uskutečněno v krajských městech zájmových regionů. Výzkumný soubor byl tedy tvořen projekty ze třech vybraných operačních programů a poté samotnými občany měst České Budějovice a Plzeň.

Srovnávací analýza vybraných projektů vyšla lépe pro kraj Jihočeský. I když se srovnávací analýza zaměřovala především na projekty z ROP Jihozápad, kde výsledky skoro všech kategorií vyšly velice podobně a celková proplacená částka u vybraných projektů byla téměř stejná, v druhé části této analýzy byla mnohem větší suma proplacena v kraji Jihočeském. Tuto část srovnávací analýzy zájmových regionů tvořily projekty ROP Jihozápad a dvou dalších operačních programů. Jedná se o dva největší oborové programy naplánované na období 2007 – 2013, OP Doprava a OP Životní prostředí. Tyto operační programy byly zvoleny právě kvůli jejich výši finanční alokace, která je pro plánovací období 2007 - 2013 v rámci všech operačních programů v České republice nejvyšší. Odpověď na první výzkumnou podotázku, zaměřenou na analýzu zájmových regionů podle vybraných projektů, je tedy následující: *v Jihočeském kraji se více využívají finance z vybraných operačních programů v programovém období 2007 – 2013.* Celkový pohled na problematiku

ovšem přehodnotil dotazníkový výzkum, který ukázal, že v Plzni jsou lidé více informováni o strukturální politice EU, znají více realizovaných projektů financovaných strukturálními fondy a jsou více ovlivňováni realizovanými projekty z těchto fondů. Odpověď na druhou výzkumnou podotázku, zaměřenou na dotazníkové šetření v Českých Budějovicích a v Plzni, je tedy následující: *v Plzni strukturální fondy Evropské unie více ovlivňují obyvatele.* Na základě výše uvedeného byla formulována odpověď na hlavní výzkumnou otázku: *Dopady strukturálních dotací EU v programovém období 2007 – 2013 nejsou ani v jednom ze zájmových krajů více znatelné.* V obou dvou krajích jsou tyto dopady velice podobné či stejné.

Dopady evropských dotací jsou jak v Jihočeském, tak v Plzeňském kraji více než znatelné. Dotazníkové šetření ukázalo, že občané krajských měst zájmových regionů vědí o strukturální politice poměrně hodně informací, což bylo příjemné zjištění. Doufejme, že tato informovanost a zájem občanů o strukturální finance nevyvizí, protože příští rok začíná v Evropské unii nové programové období, které je naplánováno na roky 2014 – 2020 a Česká republika bude mít opět k dispozici hodně peněz na podporu regionů. Přínosný projekt pro prostředí, kde žijeme, může napsat a zrealizovat každý z nás.

8 RESUME

This thesis are focused on the comparison of the impact of European Union structural policy in two selected regions in the Czech Republic in the 2007 - 2013 period. This is the South Bohemian and the Pilsen region. Because all regions of the Czech Republic outside of Prague, have less than 75% of the average GDP of the European Union, therefore have the possibility to use structural funds. These funds are intended to reduce disparities between developed and underdeveloped regions. So I decided to compare the regions of interest, which together form the cohesion region Jihozápad.

The aim of this study was to determine how the regions of interest draw subsidies from the Structural Funds, how much are residents of regional cities affected by structural finances and then make a comparison of the two regions. For the analysis of the problem are selected two methods. First became a comparative analysis of projects that fall under the selected operational programs. These programs are ROP Jihozápad, OP Doprava and OP Zivotni prostredi. The second method is a comparative analysis of a survey research, which was carried out in the regional centers of interest regions, in the Czech Budweis and in Pilsen.

The analysis of the projects showed that more subsidies were spent in the South Bohemian region. Analysis of projects from ROP Jihozápad was taken as the core and the results here were almost the same. The larger number of projects and the higher amount refunded in all programs, especially in OP Doprava determines that the greater impact of structural subsidies from the European Union for the programming period 2007 - 2013 is known in southern Bohemia. General view of the issue compared to survey research, which showed that in Pilsen, people are more aware of the Structural Funds and they are more influenced by the implementation of projects from these funds. The analysis implies that the Structural Funds impact on both regions very similar.

9 SEZNAM POUŽITÉ LITERATURY A PRAMENŮ

BOHÁČKOVÁ, I. a kol. 2009. *Strukturální politika Evropské unie*. 1. vyd. Praha: C. H. Beck. ISBN 978-80-7400-111-6.

CABADA, L. a kol. 2007. *Projektové řízení ve veřejném sektoru*. 1.vyd. Plzeň: Aleš Čeněk. 155 s. ISBN 978-80-7380-068-0.

DOKOUPIL, J. a kol. 2012. *Euroregion Šumava*. 1. vyd. Plzeň: Aleš Čeněk, s. 185, ISBN 978-80-7380-404-6.

Chvojková, A. a kol. 2007. *Finanční prostředky fondů EU v programovacím období 2007 – 2013*. 1. vyd. Praha: Ireas, s. 183. ISBN 978-80-86684-43-7.

KÖNIG, P. 2009. *Rozpočet a politiky Evropské unie. Příležitost pro změnu*. 2. vyd. Praha: C. H. Beck. 630 s. ISBN 978-80-7400-011-9.

MAIER, K. a kol. 2012. *Udržitelný rozvoj území*. 1. vyd. Praha: Grada Publishing. 256 s. ISBN 978-80-247-4198-7.

Reichel, J. 2009. *Kapitoly metodologie sociálních výzkumů*. 1. vyd. Praha: Grada Publishing, 192 s. ISBN 978-80-247-3006-6.

Stejskal, J. a kol. 2009. *Regionální politika a její nástroje*. 1. vyd. Praha: Portál, s. 216. ISBN 987-80-7367-588-2.

Urban, L. 2011. *Sociologie trochu jinak*. 2. vyd. Praha: Grada Publishing, 272 s. ISBN 978-80-247-3562-7.

Internetové zdroje

Databáze dlouhodobých změn využití ploch (1845 – 2000), 2008. [online]. [cit. 16. 3. 2013]. Dostupné z WWW: <http://lucc.ic.cz/lucc_data/>

Internetové stránky Ministerstva pro místní rozvoj, 2013. [online]. Strukturální fondy. [cit. 26. 3. 2013]. Dostupné z WWW: < <http://www.strukturalnifondy.cz> >

Oficiální internetové stránky OP Doprava, 2013. [online]. [cit. 26. 5. 2013].
Dostupné z WWW: < <http://www.opd.cz/>>

Oficiální internetové stránky OP Životní prostředí, 2013. [online]. [cit. 27. 5. 2013].
Dostupné z WWW: < <http://www.opzp.cz> >

Oficiální internetové stránky ROP Jihozápad, 2013. [online]. [cit. 26. 5. 2013].
Dostupné z WWW: <<http://www.rr-jihozapad.cz/>>

Program rozvoje Jihočeského kraje, 2008. [online]. [cit. 16. 3. 2013]. Dostupné
z WWW: <http://www.kraj-jihocesky.cz/index.php?par%5Bid_v%5D=710&par%5Blang%5D=>>

Program rozvoje Plzeňského kraje, 2008. [online]. [cit. 16. 3. 2013]. Dostupné
z WWW: <<http://www.plzensky-kraj.cz/cs/article/aktualizace-programu-rozvoje-plzenskeho-kraje>>

Statistická ročenka Jihočeského kraje, 2011. [online]. [cit. 21. 3. 2013]. Dostupné
z WWW: <<http://www.czso.cz/csu/2012edicniplan.nsf/krajp/311011-12-xc>>

Statistická ročenka Plzeňského kraje, 2012. [online]. [cit. 22. 3. 2013]. Dostupné
z WWW: <http://www.czso.cz/csu/2012edicniplan.nsf/krajpubl/321011-12-r_2012-xp>

10 SEZNAM TABULEK

Tabulka 1: Výčet prioritních os ROP Jihozápad	14
Tabulka 2: Výčet prioritních os OP Doprava	15
Tabulka 3: Výčet prioritních os OP Životní prostředí	16
Tabulka 4: Počet vybraných projektů v Plzeňském a Jihočeském kraji dle prioritních os ROP Jihozápad	28
Tabulka 5: Počet velkých projektů (nad 20 mil. Kč a nad 100 mil. Kč) v Plzeňském a Jihočeském kraji dle prioritních os ROP Jihozápad	29
Tabulka 6: Celková kalkulace a celková podpora z ROP Jihozápad vybraných projektů (2008 – 2012) v Plzeňském a Jihočeském kraji	30
Tabulka 7: Počet vybraných projektů v Plzeňském a Jihočeském kraji rozdělených dle jednotlivých operačních programů	31
Tabulka 8: Celková kalkulace a celková podpora z evropských strukturálních fondů vybraných projektů (2008 – 2012) v Plzeňském a Jihočeském kraji	32

11 SEZNAM OBRÁZKŮ

Obrázek 1: Mapa regionu Jihozápad	17
---	----

12 SEZNAM GRAFŮ

Graf 1: Srovnání výše podpory z ROP Jihozápad v mil. Kč dle prioritních os stejného programu v Plzeňském a Jihočeském kraji	29
Graf 2: Procentuální zobrazení proplacených financí dle vybraných operačních programů	31
Graf 3: Věková struktura respondentů v Plzni a v Českých Budějovicích	33
Graf 4: Počet rodáků, obyvatel, žijících v zájmových městech 6 a více let a obyvatel žijících zde do 5 let	33
Graf 5: Postoj vybraných respondentů ke vstupu ČR do Evropské unie v roce 2004 a k přínosům z toho vyplývajících	34
Graf 6: Přínosy členství v EU podle vybraných respondentů v ČB a v Plzni	35
Graf 7: Informovanost vybraných dotazovaných v ČB a Plzni o vlastnostech strukturální politiky EU	35
Graf 8: Informovanost vybraných respondentů v ČB a v Plzni o konkrétních projektech financovaných strukturálními fondy EU	36
Graf 9: Ovlivnění vybraných dotazovaných v ČB a v Plzni strukturálními financemi	37
Graf 10: Změna životní úrovně u vybraných respondentů v ČB a v Plzni po vstupu České republiky do EU v roce 2004	37

13 PŘÍLOHY

13.1 Příloha 1: Zkoumané kontextové jednotky projektů z ROP Jihozápad

Tabulka 1

Výčet realizovaných a proplacených projektů v rámci první prioritní osy ROP Jihozápad, zdroj: Oficiální internetové stránky ROP Jihozápad, 2013.

Číslo a název projektu	Žadatel	Termín realizace	Celková kalkulace (Kč)	Výše podpory (Kč)	Kraj
1.1 Rekonstrukce místních komunikací - Nýřany	Město Nýřany	07/2008 – 11/2008	20 765 783	18 496 125,7	Plzeňský
1.2 Rekostrukce ulic nad Dráhou a K Draganci	Obec Vejprnice	11/2007 – 12/2008	10 868 602	10 053 457	Plzeňský
1.3 Silnice II/145 U Kratochvíle	Jihočeský kraj	11/2007 – 10/2008	57 300 000	52 672 244	Jihočeský
1.4 Rekonstrukce místních komunikací v katastrech obcí Březí a Kokořov	Městys Žinkovy	01/2008 – 11/2008	4 957 537	2 905 488,72	Plzeňský
1.5 Rekonstrukce mostu Příkosický potok	Město Mirošov	09/2008 – 01/2009	2 267 033	2 097 005,5	Plzeňský
1.6 Blovice – Hradiště – nové místní komunikace	Město Blovice	07/2008 – 03/2009	11 153 516	10 317 002,3	Plzeňský
1.7 Rekonstrukce místní komunikace Bolešiny - Ostřetice	obec Bolešiny	04/2008 – 06/2009	13 695 955,2	12 641 790,18	Plzeňský
1.8 Dopravní zpřístupnění lokality Kladruby – sever	Město Kladruby	03/2009 – 06/2009	5 521 087,92	5 107 002,92	Plzeňský
1.9 Rekonstrukce místních komunikací v obci Zruč	Obec Zruč - Senec	07/2008 – 06/2009	14 597 627,6	13 498 081,15	Plzeňský
1.10 Rekonstrukce místní komunikace – Havířská ulice, Sulkov	Obec Líně	11/2008 – 06/2009	6 229 064	5 761 642	Plzeňský
1.11 Přestupný autobusový a železniční terminál Konstantinovy Lázně	Obec Konstantinovy Lázně	02/2008 – 06/2009	5 400 529,93	2 596 771,99	Plzeňský
1.12 Rekonstrukce ulice Družstevní v Táboře - Čekanice	Město Tábor	05/2009 – 11/2009	38 198 156,89	29 934 347,47	Jihočeský
1.13 Dopravní infrastruktura Zbiroh – Vlčí Jáma	Město Zbiroh	09/2008 – 08/2009	11 528 239,5	10 145 991,81	Plzeňský
1.14 Rekonstrukce místních komunikací - Bezručice	Město Bezručice	08/2008 – 09/2009	18 469 231,39	17 082 790,29	Plzeňský
1.15 Základní komunikační systém Rudolfovo – Adamov – Hůry, 1. úsek	Obec Adamov	10/2009 – 10/2009	16 884 955,10	15 483 354,94	Jihočeský

Číslo a název projektu	Žadatel	Termín realizace	Celková kalkulace (Kč)	Výše podpory (Kč)	Kraj
1.16 Rekonstrukce místních komunikací v obci Mladý Smolivec, Dožice	Obec Mladý Smolivec	02/2009 – 09/2009	6 162 616,13	5 596 099	Plzeňský
1.17 Rekonstrukce místních komunikací - Jílovice	Obec Jílovice	02/2009 – 08/2009	14 782 808,31	13 524 046,10	Jihočeský
1.18 Nové autobusové zastávky a veřejné parkoviště - Dešenice	Městys Dešenice	01/2009 – 08/2009	3 896 677,41	2 769 677,41	Plzeňský
1.19 Sušice – ul. Kříčkova a U Rybníka – rekonstrukce místních komunikací	Město Sušice	04/2009 – 08/2009	12 189 038,15	5 791 038	Plzeňský
1.20 Výstavba a obnova autobus. zastávek v Táboře	Město Tábor	02/2009 – 08/2009	1 198 725,50	1 073 791,37	Jihočeský
1.21 Výstavba komunikace v obci Bděves	Obec Bdeněves	02/2009 – 11/2009	9 106 292,39	7 149 295,26	Plzeňský
1.22 Sušice – rekonstrukce místních komunikací historického centra (1.etapa)	Město Sušice	02/2009 – 10/2009	8 088 627,10	7 481 980	Plzeňský
1.23 Prášily – rekonstrukce místní komunikace	Obec Prášily	11/2008 – 11/2009	11 510 726	8 256 809	Plzeňský
1.24 Komplexní řízení prostředků veřejné dopravy – Dynymický dispečink PMDP	PMDP, a.s.	09/2008 – 04/2010	55 371 999	9 249 994	Plzeňský
1.25 Nákup 14 trolejbusů – Dopravní podnik města ČB	Dopravní podnik města ČB	05/2009 – 06/2012	227 128 569	70 383 600	Jihočeský
1.26 Přeložka silnice 2. třídy č. 190 Železná Ruda	Správa a údržba silnic Klatovy	02/2008 – 02/2010	108 921 100	97 573 111	Plzeňský
1.27 Lannova třída 2. a 3. etapa – České Budějovice	Město České Budějovice	11/2008 – 09/2010	133 717 108	44 900 189	Jihočeský
1.28 Stavební úprava ulic na Planýrce a u sila v Boršově nad Vltavou	Boršov nad Vltavou	07/2008 – 12/2009	16 276 179	13 755 152	Jihočeský
1.29 Silnice 3. třídy Oselce - Chanovice	Plzeňský kraj zastoup. SÚS Starý Plzenec	04/2008 – 07/2009	127 604 827	117 735 299,72	Plzeňský
1.30 Přeložka komunikace 2. třídy v Poběžovicích	SÚS Domažlice	12/2007 – 04/2010	108 672 220	95 356 653	Plzeňský
1.31 Rekonstrukce komunikací v Kaplici	Město Kaplice	08/2008 – 07/2009	14 856 786	12 590 595,69	Jihočeský
1.32 Úprava veřejného prostranství Dřešín	Obec Dřešín	08/2008 – 12/2009	3 019 832,36	2 764 394,66	Jihočeský
1.33 Rekonstrukce a modernizace místních komunikací obce Krašovice	Obec Krašovice	04/2009 – 12/2010	17 755 703	16 066 354,68	Plzeňský
1.34 Centrum vodní zábavy Kdyně	Město Kdyně	08/2008 – 04/2010	122 594 359	113 594 359	Plzeňský
1.35 Rekonstrukce silnice II/154	Jihočeský kraj	03/2008 – 10/2010	64 049 944,80	59 246 198,94	Jihočeský

Číslo a název projektu	Žadatel	Termín realizace	Celková kalkulace (Kč)	Výše podpory (Kč)	Kraj
1.36 Rekonstrukce místních komunikací - Švihov	Město Švihov	01/2009 – 01/2010	12 482 970	11 546 747	Plzeňský
1.37 Zlepšení bezpečnostního vybavení letiště ČB – hasičské vozidlo	Jihočeské letiště České Buděj. a.s.	03/2009 – 11/2010	21 395 949	16 494 151	Jihočeský
1.38 Informační systém pro cestující MHD v ČB	Dopravní podnik města ČB	07/2009 – 08/2010	26 473 342	17 969 373	Jihočeský
1.39 Most ev.č. 15532-1 Roudné	Jihočeský kraj	03/2008 – 10/2009	75 115 517	69 481 854	Jihočeský
1.40 Rekonstrukce komunikace v Kaznějově	Město Kaznějov	11/2009 – 02/2011	20 696 717	18 951 388	Plzeňský
1.41 Rekonstrukce a modernizace místních komunikací - Kunžak	Obec Kunžák	04/2011 - 06/2011	21 164 771,24	19 379 991,35	Jihočeský
1.42 Most přes řeku Nežárku v místní části Horní Žďár	Jindřichův Hradec	01/2010 – 11/2010	11 033 380	10 205 875	Jihočeský
1.43 Modernizace a rekonstrukce místních komunikací – obec Tisová	Obec Tisová	01/2010 – 09/2010	6 144 166	5 683 354	Plzeňský
1.44 Most ev.č. 139-00A Písek	Jihočeský kraj	03/2010 – 09/2011	33 332 286	27 154 894	Jihočeský
1.45 Rekonstrukce místních komunikací v obci Lenora	Obec Lenora	03/2011 – 09/2011	5 540 220	4 833 774,16	Jihočeský
1.46 Stavební úpravy v Zámecké ulici – Spálené Poříčí	SÚS Plzeňského kraje	04/2010 – 06/2011	25 002 826	23 127 320	Plzeňský
1.47 Rekonstrukce mostu ve Vodárenské ulici - Třeboň	Město Třeboň	12/2009 – 11/2011	17 916 428	15 589 268	Jihočeský
1.48 Výstavba a modernizace místních komunikací – Nové Hrady	Město Nové Hrady	08/2010 – 12/2011	11 887 855,47	8 990 398,51	Jihočeský
1.49 Rekonstrukce silnice II/117, Blovice	Správa a údržba silnic Plzeň. kraje	05/2011 – 03/2012	12 290 518	10 446 923,88	Plzeňský
1.50 Zvýšení kvality veřejné dopravy v Plzeňském kraji – nákup informačních tabulí	Plzeňský kraj	03/2011 – 12/2011	10 257 782,40	9 488 448,43	Plzeňský
1.51 Nákup trolejbusů a modernizace tramvajů- PMDP	PMDP a.s.	04/2010 – 06/2012	309 300 000	117 533 999	Plzeňský
1.52 Vybavení zastávek informačními systémy	Statutární město Plzeň	08/2011 – 06/2012	8 156 635	4 828 500	Plzeňský
1.53 Rekonstrukce místních komunikací – revitalizace sídliště ve Vlachově Březí	Město Vlachovo Březí	03/2011 – 04/2012	20 939 591	17 098 122,70	Jihočeský

Tabulka 2

Výčet realizovaných proplacených projektů v rámci druhé prioritní osy ROP Jihozápad, zdroj: Oficiální internetové stránky ROP Jihozápad, 2013.

Číslo a název projektu	Žadatel	Termín realizace	Celková kalkulace (Kč)	Výše podpory (Kč)	Kraj
2.1 Modern. přístrojového vybavení oční ambulance Dačice	Mudr. Mario Novák	11/2009 – 10/2010	709 000	616 830	Jihočeský
2.2 Rozšíření sportoviště víceúčelové haly	Město Vodňany	08/2008 – 10/2008	1 600 597	1 480 552	Jihočeský
2.3 Vybudování multifunčních učeben – rybářská škola Třeboň	SOŠ rybářská a vodohospodářská Jakuba Krčína - Třeboň	07/2008 – 11/2008	4 620 498,80	4 192 902,90	Jihočeský
2.4 Oprava mateřské školky v Nových Hradech	Město Nové Hradky	05/2008 – 12/2008	5 559 873	5 142 882	Jihočeský
2.5 Modern. hřiště ZŠ J.K.Tyla a MŠ Písek	ZŠ J.K.Tyla a MŠ Písek, Tylova 2391	05/2006 – 12/2008	12 904 189	11 853 124	Jihočeský
2.6 Vtvoření počítačové učebny s 23 novými počítači v ZŠ Domažlice	Město Domažlice	07/2008 - 12/2008	1 604 100	1 483 792	Plzeňský
2.7 Modernizace vybavení – endoskopické vybavení	Nemocnice Sušice o.p.s.	02/2008 – 01/2009	994 000	919 450	Plzeňský
2.8 Rekonstrukce denního stacionáře Človíček	Diakonie ČCE - Plzeň	06/2008 – 02/2009	4 122 976	3 499 515,69	Plzeňský
2.9 Nákup zdravotního zařízení nemocnice Sušice	Nemocnice Sušice o.p.s	11/2008 – 02/2009	7 012 759	6 486 802,01	Plzeňský
2.10 Stavební úpravy Žižkovy náměstí v Trhových Svinech	Město Trhové Sviny	08/2008 – 03/2009	5 530 126,10	5 040 676,48	Jihočeský
2.11 Terapeutické dílny a stacionář Pohodička	Oblastní charita Rokycany	03/2008 – 04/2009	7 596 556	6 371 145	Plzeňský
2.12 Rekonstrukce sokolovny - Kařez	Obec Kařez	09/2008 – 05/2009	19 213 688	17 772 661	Plzeňský
2.13 Přístavba pavilonu akutní medicíny a porodnice - Tábor	Nemocnice Tábor a.s.	02/2008 – 05/2009	162 865 683	67 339 930	Jihočeský
2.14 Modernizace MŠ ve Slavči – Hrajeme si spolu	Obec Slavče	10/2008 – 05/2009	1 491 439	1 358 678,98	Jihočeský
2.15 Revitalizace herních ploch pro volný čas - Sušice	Město Sušice	02/2008 – 06/2009	6 300 183	5 372 843,99	Plzeňský
2.16 Zkvalitnění podmínek pro výuku na ZŠ Černošín	Město Černošín	02/2009 – 07/2009	4 305 863	3 982 922,90	Plzeňský
2.17 Investice pro integrovaný rozvoj kultury a kvality služeb veřejné správy v Nových Hradech	Město Nové Hradky	03/2008 – 08/2009	8 472 949,50	7 162 057,10	Jihočeský
2.18 Modernizace ZŠ Volary	ZŠ Volary	01/2009 –	7 437 254	6 879 459	Jihočeský

2.19 Vybudování interaktivní učebny v ZŠ Spálené Poříčí	Město Spálené Poříčí	08/2009 01/2009 – 08/2009	9 264 156	7 442 342	Plzeňský
Číslo a název projektu	Žadatel	Termín realizace	Celková kalkulace (Kč)	Výše podpory (Kč)	Kraj
2.20 Kompletní rekonstrukce fyzikální učebny a učebny literatury	Církevní gymnázium Plzeň	03/2009 – 08/2009	1 656 930	1 439 617	Plzeňský
2.21 Revitalizace návsi Stará Pohůrka	Obec Srubec	12/2008 – 09/2009	28 834 888	23 715 748	Jihočeský
2.22 Vybudování sportovně-relaxační zóny v rámci revitalizace území Heřmanova Huť	Obec Heřmanova Huť	04/2009 – 10/2009	7 912 894	7 319 426	Plzeňský
2.23 Rekonstrukce prostoru náměstí Chodová Planá	Městys Chodová Planá	02/2009 – 10/2009	6 470 138	5 920 346	Plzeňský
2.24 Ateliér pro předškolní děti – MŠ Pastelka	Město Milevsko	11/2008 – 10/2009	4 656 167	4 180 223	Jihočeský
2.25 Výstavba pracoviště pro strojírenské obory - Klatovy	Integrovaná střední škola Klatovy p.o.	11/2008 – 10/2009	37 796 396	27 743 872	Plzeňský
2.26 Domov poklidného stáří Vejprnice	Baculus o.s.	08/2008 – 01/2010	58 059 688	50 502 488	Plzeňský
2.27 Společensko kulturní centrum města Kasejovice	Město Kasejovice	07/2008 – 01/2010	12 281 839	10 637 298	Plzeňský
2.28 Nástavba tělocvičny a šaten v ZŠ Husova, Tábor	Město Tábor	05/2009 – 02/2010	13 360 904	12 358 836	Jihočeský
2.29 Revitalizace městského centra Kralovice	Město Kralovice	02/2009 – 05/2010	18 003 958	16 653 661	Plzeňský
2.31 Revitalizace náměstí Kašperské Hory	Město Kašperské Hory	02/2009 – 06/2010	273 131 014	238 063 049	Jihočeský
2.32 Revitalizace náměstí 5. května - Holýšov	Město Holýšov	03/2009 – 06/2010	26 468 651,25	11 941 299,44	Plzeňský
2.33 Rozvoj vzdělávacích kapacit gymnázia Mikulášské nám. Plzeň	Gymnázium na Mikulášské náměstí v Plzni	07/2008 – 06/2010	24 017 234	19 655 096,25	Plzeňský
2.34 Sanace a revitalizace areálu Rybena v Tachově	Město Tachov	12/2008 – 06/2010	31 957 149	27 651 560,63	Plzeňský
2.35 Rozšíření a modernizace 2. ZŠ v Plzni – půdní vestavba	Město Plzeň	05/2009 – 07/2010	14 043 498	12 990 236	Plzeňský
2.36 Kulturní a administrativní zařízení koloveč	Městys Koloveč	02/2008 – 07/2010	36 305 893	33 001 620,90	Plzeňský
2.37 Úprava veřejných prostranství v částech obcí Zahorčice a Jamné	Obec Boršov nad Vltavou	07/2009 – 03/2010	15 289 523	14 142 809	Plzeňský
2.38 Sportareál na Muškách - Strakonice	Město Strakonice	04/2009 – 09/2010	32 992 486	30 518 048	Jihočeský
2.39 Vybudování stomatologického centra v Táboře	Stomamed s.r.o.	03/2009 – 10/2010	18 720 254	13 145 074,15	Jihočeský
2.40 Rozvoj volnočasových	Město Přeštice	03/2009 –	19 156 018	8 813 358	Jihočeský

aktivit v Přešticích – park a sportovní hřiště 10/2010

Číslo a název projektu	Žadatel	Termín realizace	Celková kalkulace (Kč)	Výše podpory (Kč)	Kraj
2.41 Kulturní, volnočasové centrum a křesťanské centrum, Plzeň - Skvrňany	České združení Církve adventistů sedmého dne	07/2009 – 12/2010	8 099 207	7 388 769	Plzeňský
2.42 Centrum zdravého životního stylu - Milevsko	Město Milevsko	11/2008 – 10/2010	33 955 567	13 582 226	Plzeňský
2.43 Revitalizace socioekonomické sféry u NKP Klášter Plasy	Město Plasy	06/2009 – 02/2011	43 491 234	30 915 811	Jihočeský
2.44 Domov pro seniory – komplexní zařízení péče	Město Domažlice	02/2009 – 03/2010	37 785 890	31 081 837	Plzeňský
2.45 Revitalizace Palackého náměstí v ČB	Statutární město České Budějovice	09/2009 – 04/2010	106 062 468	54 248 571	Plzeňský
2.46 Modernizace interních ambulancí v Milevsku a Soběslavi	Všeobecná interní ambulance s.r.o.	02/2011 – 03/2011	7 651 465,88	6 846 662,46	Jihočeský
2.47 Revitalizace víceúčelového hřiště ve Veselé nad Lužnicí	Město Veselí nad Lužnicí	04/2011 – 08/2011	2 808 800	1 571 336,87	Jihočeský
2.48 Rekonstrukce Masaryova náměstí - Nýřany	Město Nýřany	04/2010 – 05/2011	10 322 221,20	9 346 123,29	Jihočeský
2.49 Vytvoření multimediální učebny v ZŠ Běšiny	Obec Běšiny	05/2009 – 02/2010	21 897 069,63	19 128 367,76	Plzeňský
2.50 Rekonstrukce areálu kulturního domu na multifunkční komplex	Město Nová Bystřice	04/2010 – 06/2011	5 390 046	4 895 008	Plzeňský
2.51 Zkvalitnění podmínek výuky na ZŠ Planá	Město Planá	03/2011 – 07/2011	47 094 357,90	38 665 825,99	Jihočeský
2.52 Infocentrum Přimda a výstavba dětského hřiště	Město Přimda	04/2011 – 09/2011	4 774 970	4 338 401	Plzeňský
2.53 Revitalizace městské památkové zóny města Strážov	Město Strážov	09/2009 – 08/2011	3 181 430	2 073 179,59	Plzeňský
2.54 Rekon. denního stacionáře Radost v Soběškurech	Diakonie ČCE – středisko Radost	03/2011 – 11/2011	7 195 423	6 655 766	Plzeňský
2.55 Revitalizace části obce – multifunkční hřiště v Češňovicích	Obec Pištín	04/2011 – 11/2011	6 299 177	5 462 520	Plzeňský
2.56 Rekonstrukce víceúčelových hřišť 31. ZŠ v Plzni	Statutární město Plzeň	03/2011 – 12/2011	4 970 958	4 567 689,22	Jihočeský
2.57 Propojení Kláštera se středem města a revitalizace veřejného prostředí v Kladrubech	Město Kladruby	03/2010 – 06/2012	9 652 182,84	8 682 167,72	Plzeňský
2.58 TOTEM – dům napříc generacemi v Plzni	Centrum TOTEM	09/2009 – 06/2012	9 014 645,62	8 291 979,99	Plzeňský
2.59 Modernizace ZŠ F.L.	Město Strakonice	06/2011 –	22 674 206	11 634 571	Plzeňský

Číslo a název projektu	Žadatel	Termín realizace	Celková kalkulace (Kč)	Výše podpory (Kč)	Kraj
2.60 Modernitace přístrojového vybavení oční ambulance v Dačicích	Mudr. Mario Novák	11/2009 – 10/2010	17 876 479	14 344 509,43	Jihočeský
2.61 Rekonstrukce a rozšíření atletického sportoviště 1. ZŠ v Plzni	Statutární město Plzeň	03/2011 – 07/2012	709 000	616 930	Jihočeský
2.62 Sušice – SIRKA – moderní kulturní aula	Město Sušice	07/2011 – 08/2012	30 199 058,60	27 934 128,72	Plzeňský
2.63 Víceúčelový sportovní komplex - Volenice	Obec Volenice	01/2011 – 05/2012	44 080 185,60	33 135 596,97	Plzeňský
2.64 Rekonstrukce a rozšíření MŠ Nové Homole	Obec Homole	12/2010 – 07/2012	8 844 092,20	7 117 224,07	Jihočeský
2.65 Modernizace vybavení nemocnice Tábor	Nemocnice Tábor a.s.	03/2011 – 07/2011	13 961 452	12 678 641,02	Jihočeský
			22 241 674,28	20 501 972,29	Jihočeský

Tabulka 3

Výčet realizovaných a proplacených projektů v rámci třetí prioritní osy ROP Jihozápad, zdroj: Oficiální internetové stránky ROP Jihozápad, 2013.

Číslo a název projektu	Žadatel	Termín realizace	Celková kalkulace (kč)	Výše podpory (kč)	Kraj
3.1 Skiareál Lipno – regionální zimní centrum	Lipno Servis s.r.o.	06/2008 – 12/2008	234 684 991	88 273 000	Jihočeský
3.2 Revitalizace hotelu Podhrad – Hluboká n. Vlt.	AGRIPROD CZ a.s.	05/2008 – 12/2008	25 849 471	11 736 500	Jihočeský
3.3 Modernizace infocentra v Táboře	Město Tábor	01/2009 – 04/2009	1 775 249	1 326 367	Jihočeský
3.4 Harmony club Písek – sportovní centrum	Ivan Svatoš a.s.	04/2008 – 08/2008	18 344 658	8 624 295	Jihočeský
3.5 Propagace obce Chanovice – Příroda, historie kultura, řemesla a tradice Pošumaví	Obec Chanovice	07/2008 – 05/2009	640 575	592 531	Plzeňský
3.6 Multifunkční sportovně – relaxační centrum Černé Údolí v Novohrad. horách	Agentura J.S. s.r.o.	11/2008 – 03/2009	7 075 609	3 315 182	Jihočeský
3.7 Regenerace přístupového schodiště k muzeu Čestice	Městys Čestice	08/2008 – 04/2009	1 151 614	1 065 243	Jihočeský
3.8 Rekonstrukce hotelu Zvíkov	Jednota, Milevsko	11/2008 – 04/2009	4 470 466	1 721 081	Jihočeský
3.9 Rekonstrukce kempu a pensionu U Kukačků u Lipna	Václav Kukačka	06/2008 – 04/2009	5 180 939	2 431 047	Jihočeský
3.10 Přístavba a rekonstrukce penzionu Bezdrev v obci Zliv	ALFAARENA s.r.o.	09/2008 – 05/2009	17 843 717	7 830 079	Jihočeský
3.11 Revitalizace nemovitě kulturní památky č. 466 v MPR Slavonice	OSKAR-RS s.r.o.	10/2008 – 04/2009	4 542 879	2 491 967	Jihočeský

3.12 Rekonstrukce rozhledny na Kleti	SK FAKTOR, ČB	09/2008 – 08/2009	9 280 016	8 010 974	Jihočeský
Číslo a název projektu	Žadatel	Termín realizace	Celková kalkulace (Kč)	Výše podpory (Kč)	Kraj
3.13 Novostavba Garni hotel Albatros	JBC Agency s.r.o.	06/2008 – 07/2009	21 886 694	10 584 000	Jihočeský
3.14 Návrat k tradicím výstavba interaktivní dílny	Město Horažďovice	01/2009 – 06/2009	657 451	299 726	Plzeňský
3.15 Písek – regenerace centrální zóny Bakaláře	Město Písek	08/2008 – 06/2009	30 779 151,86	27 430 415,31	Jihočeský
3.16 Rekonstrukce hotelu MAS v Sezimově Ústí	STAVINVEST Tábor s.r.o.	10/2008 – 06/2009	12 112 680	5 180 970	Jihočeský
3.17 Obnova rozhledny na Sedle u Albrechtic	Sdružení pro obnovu rozhledny Sedlo	11/2008 – 11/2009	6 426 752	5 591 274	Plzeňský
3.18 Park U Popraviště v Táboře	Město Tábor	10/2008 – 07/2009	12 953 029	11 822 229	Jihočeský
3.19 Výstavba ubytování pro venkovskou turistiku - Mezilesí	Alena Skamenová	01/2009 – 12/2009	4 045 042	2 105 018	Jihočeský
3.20 Zkvalitnění nabídky ubytovacích kapacit hotelu Budweis v ČB	STINGO s.r.o.	03/2008 – 09/2009	61 979 039	19 427 582	Jihočeský
3.21 Výstavba hotelu Romantick v Třeboni	ROMANTICK s.r.o.	05/2008 – 05/2009	37 730 000	13 730 000	Jihočeský
3.22 Rekonstrukce památkového chráněného objektu v areálu kostela v Protivínu	Město Protivín	03/2009 – 11/2009	9 620 407	8 218 917	Jihočeský
3.23 Areál zážitkové a poznávací turistiky Strašice	Obec Strašice	05/2009 – 04/2010	16 208 146	13 355 238	Plzeňský
3.24 Rekonstrukce rodného domu Augustina Němejce	Město Nepomuk	06/2009 – 03/2010	26 996 991	24 656 248	Plzeňský
3.25 Pivovar Regent – technická infrastruktura pro rozvoj cestovního ruchu	Bohemia Regent a.s.	06/2008 – 11/2009	8 429 822	4 719 822	Jihočeský
3.26 Rekonstrukce hotelu zlatá hvězda ve Vimperku	Zdeněk Kutil	09/2008 – 10/2009	22 771 297	12 751 926	Jihočeský
3.27 Oprava městských hradeb ve Vodňanech	Město Vodňany	03/2009 – 11/2009	5 130 532	3 624 372	Jihočeský
3.28 Otavská cyklistická stezka Sušice	Město Sušice	02/2008 – 04/2010	25 952 862	24 006 397	Plzeňský
3.29 Rekonstrukce kostela sv. Jana Křtitele a kláštera Minoritů v J. Hradci	Muzeum Jindřichohradecka	03/2008 – 10/2009	4 339 653	3 885 839	Jihočeský
3.30 Konzervace hradu Pořešín	Hrady na Malši o.s.	05/2008 – 11/2009	2 300 000	2 000 080	Jihočeský
3.31 Rekonstrukce kostela a fary v Prachaticích	Římskokatolická farnost Prachatice	02/2008 – 04/2010	16 493 926	13 260 275	Jihočeský
3.32 Záchrana Gotického hradu Soběslav	Město Soběslav	09/2008 – 06/2010	39 151 519	36 215 154	Jihočeský
3.33 Rekonstrukce kostela	Římskokatolická	04/2009 –	4 301 736	3 717 404	Plzeňský

Číslo a název projektu	Žadatel	Termín realizace	Celková kalkulace (Kč)	Výše podpory (Kč)	Kraj
3.34 Stezka pro pěší a cyklisty – Jiráskova ulice v Třeboni	Město Třeboň	07/2009 – 07/2010	5 995 527	5 044 823	Jihočeský
3.35 Revitalizace zámku v Borovanech pro podporu cestovního ruchu	Město Borovany	07/2008 – 05/2010	11 000 000	10 175 000	Jihočeský
3.36 Cyklistická stezka Hluboká nad Vltavou - Poněšice	Město Hluboká nad Vltavou	07/2008 – 12/2008	28 017 326	8 177 828	Jihočeský
3.37 Zpřístupnění věže Děkanského kostela v Písku	Město Písek	04/2009 – 12/2009	2 899 162	2 462 675	Jihočeský
3.38 Rekonstrukce terasových zahrad zámku Zbiroh	Chateau Zbiroh s.r.o.	05/2009 – 12/2010	25 757 926	22 409 395	Plzeňský
3.39 Lezecké centrum Lezetop Písek	VERTIGO Písek s.r.o.	01/2010 – 06/2011	13 996 435	6 424 583	Jihočeský
3.40 Rekonstrukce kostela Proměnění Páně v Žihobcích	Římskokatolická farnost Žihobce	11/2009 – 12/2010	17 164 674	14 933 266	Plzeňský
3.41 Nová expozice muzea a galerie severního Plzeňska v barokním santiniho proboštví v Mariánském Týnci	Muzeum a galerie severního Plzeňska	11/2008 – 04/2011	9 725 920	8 996 476	Plzeňský
3.42 Revitalizace zámku Bystřice nad Úhlavou	INTERTOOUR s.r.o.	02/2009 – 05/2011	29 750 358,36	21 665 350,84	Plzeňský
3.43 Rekonstrukce a revitalizace areálu statku s tvrzí Býšov	Jihočeský zemědělský lihovar a.s.	07/2009 – 12/2010	23 986 354	20 868 127	Jihočeský
3.44 Cyklostezka Jindřichův Hradec – Dolní Skrýchov	Město Jindřichův Hradec	04/2010 – 09/2010	4 632 041,42	4 095 748,68	Jihočeský
3.45 Výstavba cyklostezky v regionu Třeboňsko	Obec Novosedly nad Nežárkou	10/2009 – 07/2011	7 188 613	6 649 467	Jihočeský
3.46 Podpora a propagace cestovního ruchu v Rokycanech – 900. výročí	Město Rokycany	08/2009 – 06/2011	1 066 871	986 856	Plzeňský
3.47 Dům pohádek v Plzni na zelené louce	POL PRODUCTION s.r.o.	08/2008 – 05/2011	45 816 836,52	21 808 814,18	Plzeňský
3.48 Revitalizace vodního náhonu technické památky vodní hamr v Dobřívě	Muzeum Dr. Bohuslava Horáka Rokycany	03/2008 – 06/2010	11 150 720	10 189 541	Plzeňský
3.49 Stavební úpravy a nové využití bývalého kostela sv. Filipa a Jakuba ve Velešíně	Město Velešín	01/2010 – 09/2011	25 596 961,76	22 987 510,40	Jihočeský
3.50 Výstavba cyklostezky Pod Borem, Klatovy	Město Klatovy	01/2010 – 09/2011	1 771 274	1 638 427	Plzeňský
3.51 Revitalizace kulturní památky č. 788, složící jako sídlo školy, Tábor	Město Tábor	05/2009 – 01/2010	24 510 341	17 645 369,44	Jihočeský
3.52 Rozhledna s kovářským	Venkov a kovářny	03/2011 –	3 097 289	2 451 352,17	Jihočeský

muzeem, Slapsko 3.53 Rekonstrukce koupaliště - Nýřany	o.s. Město Nýřany	10/2011 03/2011 – 11/2011	13 412 517	10 879 186,29	Plzeňský
Číslo a název projektu	Žadatel	Termín realizace	Celková kalkulace (Kč)	Výše podpory (Kč)	Kraj
3.54 Rekonstrukce technické památky vodárenské věže v Heřmanově Huti	Obec Heřmanova Huť	03/2011 – 09/2011	3 475 863,26	2 893 303,80	Plzeňský
3.55 Zvýšení konkurenceschopnosti rekreačního zařízení Hejtmán – vybudování sportoviště	Městys Chlum u Třeboně	10/2009 – 09/2011	2 794 997,36	2 014 894,05	Jihočeský
3.56 Vltavská cyklostezka z Litoradlic do Týna nad Vltavou	Město Týn nad Vltavou	04/2011 – 11/2011	8 879 433,59	6 592 139,73	Jihočeský
3.57 Obnova kulturní památky jezuitského kostela v Klatovech	Římskokatolická farnost Klatovy	05/2011 – 12/2011	8 978 826	7 021 529	Plzeňský
3.58 Zřízení nového sídla Milevského muzea – rekonstrukce chráněného domu v milevském klášteře	Královská kanonie premonstrátů na Strahově	02/2011 – 06/2012	13 883 103	11 863 266	Jihočeský
3.59 Rekonstrukce a rozšíření stávajícího lyžařského areálu Libínské sedlo	Tělovýchovná jednota Libín 1096 o.s.	06/2011 – 01/2012	5 777 662	4 096 432,87	Jihočeský
3.60 Rekonstrukce a modernizace aquaparku v Horažďovicích	Město Horažďovice	12/2011 – 07/2012	16 637 950	2 337 215	Plzeňský
3.61 Revitalizace františkánského kláštera v Plzni a zřízení muzea církv. umění Plz. diecéze	Biskupství Plzeňské	01/2008 – 06/2012	40 261 326	34 402 393	Plzeňský
3.62 Rekonstrukce budovy regionálního muzea v Českém Krumlově	Regionální muzeum Český Krumlov	08/2008 – 04/2011	16 033 265,55	12 344 547,50	Jihočeský
3.63 Obnova a dostavba pěších turistických cest a mobiliáře zámeckého parku zámku Lázeň	Czernínská správa majetku s.r.o.	02/2012 – 08/2012	2 919 970	2 078 933	Plzeňský
3.64 Oprava hájenky NA BOLFÁNKU zve turisty - Chudenicko	Občanské sdružení Otisk	02/2010 – 07/2012	6 481 272,20	4 783 279	Plzeňský
3.65 Cyklistická stezka Děbolín – SV. BARBORA	Město Jindřichův Hradec	06/2012 – 11/2012	4 813 576,24	4 039 266,42	Jihočeský

13.2 Příloha 2: Dotazník

SROVNÁNÍ DOPADŮ FINANČÍ Z EVROPSKÝCH STRUKTURÁLNÍCH FONDŮ V JIHOČESKÉM A PLZEŇSKÉM KRAJI ZA PROGRAMOVÉ OBDOBÍ 2007 - 2013

Dotazník pro obyvatele Českých Budějovic a Plzně

1. **Žijete aktuálně v Českých Budějovicích/Plzni?**
 - a. ano
 - b. ne

2. **Pokud ne, bydlíte v Jihočeském/Plzeňském kraji?**
 - a. ano
 - b. ne

3. **Jak dlouho zde žijete?**
 - a. od narození
 - b. 6 a více let
 - c. do 5 let

4. **Víte, co znamená evropská integrace?**
 - a. ano
 - b. ne

5. **Myslíte si, že pro region, v kterém žijete, je dobré a přínosné, že Česká republika je od roku 2004 členským státem Evropské unie?**
 - a. ano
 - b. ne
 - c. nevím, nejsem si jistý/á

6. **Pokud ne, v čem vidíte problém?**

.....

.....

.....

.....

7. Pokud ano, v čem spatřujete přínos členství v EU pro Váš region? Možno zaškrtnout více odpovědí.

- a. zlepšení životní úrovně obyvatel v regionu (zaměstnanost, rozsah a kvalita služeb, atd.)
- b. zlepšení konkurenceschopnosti regionu v tuzemském měřítku
- c. zlepšení konkurenceschopnosti regionu v evropském měřítku
- d. rozvoj cestovního ruchu v regionu
- e. zvýšení kvality životního prostředí v regionu
- f. jiný přínos, prosím o konkretizaci:

.....
.....

8. Víte, co jsou evropské strukturální fondy, popřípadě znáte specifika financování regionů v České republice Evropskou unií?

- a. ano
- b. ne

9. Slyšel/a jste někdy pojem Regionální operační program Jihozápad?

- a. ano
- b. ne

10. Pokud ano, ze kterých zdrojů jste se o tomto programu dozvěděl/a?

Možno zaškrtnout více odpovědí.

- a. televize
- b. internet
- c. rádio
- d. tisk
- e. rodina, přátelé, známí
- f. jiný zdroj, prosím o konkretizaci:

.....
.....

11. Myslíte si, že jste o financování projektů z evropských strukturálních fondů dostatečně informován/a?

- a. ano
- b. ne
- c. nevím

12. Pokud ne, o které informace, konkrétně, byste měl/a zájem?

.....
.....

.....
.....

13. Znáte nějaké konkrétní projekty, které byly v poslední době ve Vašem okolí realizovány?

.....
.....
.....
.....

14. Byl/a jste nějakým způsobem ovlivněn/a projektem z regionálního operačního programu Jihozápad či z jiného programu evropských strukturálních fondů?

- a. ano
- b. ne
- c. nevím, nejsem si jistý/á

15. Pokud ano, jakým způsobem? Prosím o konkretizaci.

.....
.....
.....
.....

16. Změnila se Vaše životní úroveň po vstupu České republiky do Evropské unie?

- a. ano, k lepšímu
- b. ano, k horšímu
- c. nezměnila

17. Jaký je Váš věk?

- a. 15 – 29 let
- b. 30 – 49 let
- c. 50 – 64 let
- d. 65 a více

18. Pohlaví.

- a. muž
- b. žena

**Mnohokrát děkuji za spolupráci
Zdeněk Jára**